



แผนบริหารความเสี่ยง
สำนักงานส่งเสริมการเกษตร
ประจำปีงบประมาณ พ.ศ. ๒๕๕๘

คำนำ

การจัดทำแผนบริหารความเสี่ยงของสำนักงานเศรษฐกิจการเกษตร คำนึงถึงความเหมาะสมกับภารกิจขององค์กร ความสอดคล้องกันทั้งในระดับกิจกรรมจนถึงระดับองค์กร รวมทั้งบุคลากรจะต้องตระหนักถึงการมีส่วนร่วมในป้องกันอย่างเป็นระบบ ตรวจสอบเพื่อลดความเสี่ยงที่จะทำให้เกิดความเสียหายแก่องค์กร จึงจะทำให้แผนบริหารความเสี่ยงเกิดประสิทธิภาพสูงสุด

การจัดทำแผนบริหารความเสี่ยงประจำปี ๒๕๕๘ เป็นไปตามมาตรฐาน COSO (The Committee of Sponsoring Organizations of the Treadway Commission) และตามหลักความเสี่ยงด้านธรรมาภิบาลทั้ง ๑๐ ด้าน ซึ่งคณะกรรมการบริหารความเสี่ยงและการวางระบบมาตรฐานการควบคุมภายในสำนักงานเศรษฐกิจการเกษตร ได้จัดทำอย่างต่อเนื่องทุกปี มีขั้นตอนที่สำคัญที่จะต้องดำเนินการเริ่มจากการระบุปัจจัยเสี่ยงที่คาดว่าจะเกิดขึ้น วิเคราะห์ระดับของโอกาสและผลกระทบ จัดลำดับความสำคัญของปัจจัยเสี่ยง แล้วกำหนดกิจกรรมตอบสนองเพื่อจัดการความเสี่ยงอย่างเหมาะสม รวมทั้งประเมินผลสำเร็จของการดำเนินงานตามแผนบริหารความเสี่ยงด้วย

การดำเนินการเพื่อสร้างความเข้าใจในกระบวนการบริหารความเสี่ยงอย่างต่อเนื่อง ทั้งผู้บริหารและบุคลากรทุกระดับของ สศก. ซึ่งเป็นองค์ประกอบสำคัญที่จะทำให้แผนบริหารความเสี่ยงของ สศก. เกิดประสิทธิภาพสูงสุด รวมไปถึงกระบวนการที่ต้องร่วมกันตรวจสอบหรือประเมินความเสี่ยงและผลกระทบที่อาจจะเกิดขึ้นกับองค์กรอยู่เสมอ จึงจะสามารถทำให้เกิดผลสำเร็จตามวัตถุประสงค์หรือบรรลุปเป้าหมายขององค์กร

สำนักงานเศรษฐกิจการเกษตร

๑๗ มีนาคม ๒๕๕๘

สารบัญ

บทที่ 1 บทนำ	หน้า
1. ความหมายและคำจำกัดความ.....	1 - 5
บทที่ 2 การจัดทำแผนบริหารความเสี่ยง	
1. แนวทางการบริหารความเสี่ยงปีงบประมาณ พ.ศ. 2558.....	6
2. วัตถุประสงค์.....	6
3. เป้าหมายของการบริหารความเสี่ยง.....	6
4. ประโยชน์ที่คาดว่าจะได้รับ.....	6
• แผนผังการเชื่อมโยงประเด็นยุทธศาสตร์ สศก. 4 ปี กับแผนปฏิบัติงาน.....	7
ประจำปีงบประมาณ 2558	
5. กระบวนการจัดทำแผนบริหารความเสี่ยงของสำนักงานเศรษฐกิจการเกษตร.....	8 - 11
5.1 การวิเคราะห์เพื่อระบุความเสี่ยง.....	8
5.2 การกำหนดเกณฑ์การประเมินมาตรฐาน.....	8 - 9
5.3 การจัดการความเสี่ยง.....	9
5.4 แนวทางการตอบสนองความเสี่ยง.....	10
5.5 การจัดทำแผนบริหารความเสี่ยง.....	10
5.6 การติดตามประเมินผลการบริหารความเสี่ยง.....	11
5.7 การทบทวนแผนบริหารความเสี่ยง.....	11
บทที่ 3 แผนบริหารความเสี่ยงในปี 2558 ของสำนักงานเศรษฐกิจการเกษตร.....	12 - 19
1. แผนบริหารความเสี่ยงของสำนักงานเศรษฐกิจการเกษตร.....	13 - 16
ประจำปีงบประมาณ พ.ศ. 2558	
2. แผนบริหารความเสี่ยงองค์กรประจำปี 2558.....	17 - 26
บทที่ 4 แผนบริหารความเสี่ยงตามแผนงาน/โครงการ.....	27 - 46

ภาคผนวก

1. คำสั่งแต่งตั้งคณะกรรมการบริหารความเสี่ยงและการวางระบบมาตรฐาน
การควบคุมภายในของสำนักงานเศรษฐกิจการเกษตรผ.1
2. คำสั่งแต่งตั้งคณะทำงานบริหารความเสี่ยงและการวางระบบมาตรฐาน
การควบคุมภายในของสำนักงานเศรษฐกิจการเกษตรผ.2

บทที่ 1

บทนำ

1. ความหมายและคำจำกัดความ

1. **ความเสี่ยง (Risk)** หมายถึง เหตุการณ์/การกระทำใด ๆ ที่อาจเกิดขึ้นภายใต้สถานการณ์ที่ไม่แน่นอน และจะส่งผลกระทบต่อหรือสร้างความเสียหาย (ทั้งที่เป็นตัวเงินและไม่เป็นตัวเงิน) หรือก่อให้เกิดความล้มเหลวหรือลดโอกาสที่จะบรรลุเป้าหมายของแผนงาน/โครงการที่สำคัญในแต่ละประเด็นยุทธศาสตร์ตามที่ระบุในแผนปฏิบัติการราชการประจำปีของส่วนราชการ

2. **ปัจจัยเสี่ยง (Risk Factor)** หมายถึง ต้นเหตุ หรือสาเหตุที่มาของความเสี่ยง ที่จะทำให้ไม่บรรลุวัตถุประสงค์ที่กำหนดไว้โดยต้องระบุได้ด้วยว่าเหตุการณ์นั้นจะเกิดที่ไหน เมื่อใด และเกิดขึ้นได้อย่างไร และทำไม ทั้งนี้ สาเหตุของความเสี่ยงที่ระบุควรเป็นสาเหตุที่แท้จริง เพื่อจะได้วิเคราะห์และกำหนดมาตรการลดความเสี่ยงในภายหลังได้อย่างถูกต้อง

3. กระบวนการบริหารความเสี่ยงตามมาตรฐาน COSO

การจัดทำแผนบริหารความเสี่ยงนั้น มีขั้นตอนการดำเนินการ หลักเกณฑ์ในการวิเคราะห์ ประเมิน และจัดการความเสี่ยงอย่างเหมาะสม ตามกระบวนการบริหารความเสี่ยงตามมาตรฐาน COSO (Committee of Sponsoring Organization of the Tread way Commission) ดังนี้

1. การกำหนดเป้าหมายการบริหารความเสี่ยง (Objective Setting)
2. การระบุความเสี่ยงต่างๆ (Event Identification)
3. การประเมินความเสี่ยง (Risk Assessment)
4. กลยุทธ์ที่ใช้ในการจัดการกับแต่ละความเสี่ยง (Risk Response)
5. กิจกรรมการบริหารความเสี่ยง (Control Activities)
6. ข้อมูลและการสื่อสารด้านการบริหารความเสี่ยง (Information and Communication)
7. การติดตามและเฝ้าระวังความเสี่ยงต่างๆ (Monitoring)

4. การประเมินความเสี่ยง (Risk Assessment) หมายถึง กระบวนการระบุความเสี่ยง และวิเคราะห์ความเสี่ยง เพื่อจัดลำดับความเสี่ยงที่ระบุ โดยการพิจารณาจากโอกาสที่จะเกิด (Likelihood) และผลกระทบต่อ (Impact) ของความเสี่ยงนั้นๆ

1) โอกาสที่จะเกิด (Likelihood : L) หมายถึง ความถี่หรือโอกาสที่จะเกิดเหตุการณ์ ความเสี่ยง ซึ่งจำแนกเป็น 5 ระดับ คือ

ระดับ 1 หมายถึง ความเสี่ยงนั้นมีโอกาสการเกิดน้อยมาก

ระดับ 2 หมายถึง ความเสี่ยงนั้นมีโอกาสการเกิดน้อย

ระดับ 3 หมายถึง ความเสี่ยงนั้นมีโอกาสการเกิดปานกลาง

ระดับ 4 หมายถึง ความเสี่ยงนั้นมีโอกาสการเกิดสูง

ระดับ 5 หมายถึง ความเสี่ยงนั้นมีโอกาสการเกิดสูงมาก

2) ผลกระทบ (Impact : I) หมายถึง ขนาดความรุนแรงของความเสียหายที่จะเกิดขึ้นหากเกิดเหตุการณ์ความเสี่ยง จำแนกเป็น 5 ระดับ คือ

ระดับ 1 หมายถึง ผลกระทบของความเสี่งต่อองค์กรมีน้อยมาก

ระดับ 2 หมายถึง ผลกระทบของความเสี่งต่อองค์กรมีน้อย

ระดับ 3 หมายถึง ผลกระทบของความเสี่งต่อองค์กรมีปานกลาง

ระดับ 4 หมายถึง ผลกระทบของความเสี่งต่อองค์กรมีสูง

ระดับ 5 หมายถึง ผลกระทบของความเสี่งต่อองค์กรมีสูงมาก

3) ระดับของความเสี่ง (Degree of Risk: D) หมายถึง สถานะของความเสี่งที่ได้จากการประเมินโอกาสและผลกระทบของแต่ละปัจจัยเสี่ง มีค่าเป็นเชิงปริมาณ ซึ่งคำนวณได้จากสูตร

$$\text{ระดับความเสี่ง} = \text{ระดับโอกาส} \times \text{ระดับผลกระทบของความเสี่ง} \text{ หรือ } D = L \times I$$

แผนภูมิความเสี่ง (Risk Profile)

โอกาสที่ จะเกิด (L)	ระดับความรุนแรงของผลกระทบ (I)				
	1	2	3	4	5
5	5=M	10=H	15=E	20=E	25=E
4	4=M	8=H	12=H	16=E	20=E
3	3=L	6=M	9=H	12=H	15=E
2	2=L	4=M	6=M	8=H	10=H
1	1=L	2=L	3=L	4=M	5=M

3.1) ความเสี่งระดับต่ำ (Low) ใช้อักษรตัว (L) คะแนนระดับ ความเสี่ง 1-3 คะแนน ยอมรับความเสี่ง โดยทั่วไปความเสี่งในระดับนี้ให้ถือว่าเป็นความเสี่งที่ไม่มีนัยสำคัญต่อการดำเนินงาน ความเสี่งที่เกิดขึ้น นั้นสามารถยอมรับได้ภายใต้การควบคุมที่มีอยู่ในปัจจุบัน ซึ่งไม่ต้องดำเนินการใดๆเพิ่มเติม

3.2) ความเสี่งระดับปานกลาง (Medium) ใช้อักษรตัว (M) คะแนน ระดับ ความเสี่ง 4-7 คะแนน ยอมรับความเสี่งแต่ต้องมีแผนควบคุมความเสี่ง ความเสี่งในระดับนี้ให้ถือว่าเป็นความเสี่งที่ยอมรับได้ แต่ต้องมีการจัดการเพิ่มเติม

3.3) ความเสี่งระดับสูง (High) ใช้อักษรตัว (H) คะแนนระดับความเสี่ง 8-14 คะแนน ต้องมีแผนลดความเสี่ง เพื่อให้ความเสี่งนั้นลดลงให้อยู่ในระดับที่ยอมรับได้

3.4) ความเสี่ยงระดับสูงมาก (Extreme) ใช้อักษรตัว (E) คะแนน ระดับความเสี่ยง 15-25 คะแนน ต้องมีแผนลดความเสี่ยงและประเมินซ้ำ หรืออาจต้องถ่ายโอนความเสี่ยง

5. การบริหารความเสี่ยง (Risk Management) หมายถึง กระบวนการที่เป็นระบบในการบริหาร ปัจจัยและควบคุมกิจกรรม รวมทั้งกระบวนการดำเนินงานต่าง ๆ เพื่อลดมูลเหตุแต่ละโอกาสที่จะทำให้เกิดความเสียหายจากการดำเนินการที่ไม่เป็นไปตามแผน เพื่อให้ระดับของความเสี่ยงและผลกระทบที่จะเกิดขึ้นในอนาคต อยู่ในระดับที่สามารถรับได้ ประเมินได้ ควบคุมได้ และตรวจสอบได้อย่างมีระบบ โดยในการดำเนินการบริหาร ความเสี่ยงนั้นมุ่งเน้นแผนงาน/โครงการที่สำคัญซึ่งผลสำเร็จของแผนงาน/โครงการมีผลกระทบต่อการบรรลุ ความสำเร็จตามประเด็นยุทธศาสตร์

ตารางที่ 1 วิธีการบริหาร/จัดการความเสี่ยง

วิธีการบริหาร/จัดการความเสี่ยง	ศัพท์ที่นิยมใช้ทั่วไป (กรมบัญชีกลาง)	แนวคิด 4 T
1. การยอมรับความเสี่ยง หมายถึง การตกลงกันที่จะยอมรับ เนื่องจากไม่คุ้มค่าในการจัดการหรือป้องกัน แต่การเลือกบริหารความเสี่ยงด้วยวิธีนี้ต้องมีการติดตามเฝ้าระวังอย่างสม่ำเสมอ	Risk Acceptance (Accept)	Take
2. การลด/การควบคุมความเสี่ยง หมายถึง การปรับปรุงระบบการทำงาน หรือออกแบบวิธีการทำงานใหม่ เพื่อลดโอกาสที่จะเกิดความเสียหาย หรือลดผลกระทบที่อาจเกิดขึ้นจากความเสี่ยง ให้อยู่ในระดับที่ยอมรับได้ เช่นการจัดอบรมพนักงาน การจัดทำคู่มือการปฏิบัติงาน	Risk Reduction (Control)	Treat
3. การกระจาย หรือโอน ความเสี่ยง หมายถึง การกระจายหรือถ่ายโอนความเสี่ยงให้หน่วยงานอื่นช่วยแบ่งความรับผิดชอบไป เช่นการทำประกันภัย กับบริษัทภายนอก หรือการจ้างบุคคลภายนอกดำเนินการแทน (Outsource)	Risk Sharing (Transfer)	Transfer
4. การหลีกเลี่ยงความเสี่ยง หมายถึง การจัดการกับความเสี่ยงที่อยู่ในระดับสูงมาก และไม่อาจยอมรับได้จึงต้องตัดสินใจยกเลิกโครงการ/กิจกรรมที่จะก่อให้เกิดความเสี่ยงนั้นไป	Risk Avoidance (Avoid)	Terminate

ทั้งนี้ วิธีจัดการความเสี่ยงของแต่ละหน่วยงานอาจมีความแตกต่างกันขึ้นอยู่กับสภาพแวดล้อมของหน่วยงาน บางหน่วยงานอาจเลือกการควบคุมเพียงอย่างเดียวที่สามารถป้องกันความเสี่ยงได้หลายความเสี่ยง หรืออาจเลือกการควบคุมหลายอย่างเพื่อป้องกันความเสี่ยงเพียงเรื่องเดียว

6. การควบคุม (Control) หมายถึง นโยบาย แนวทาง หรือมาตรการในการจัดการและควบคุมความเสี่ยงที่สูงมาก Extreme) และสูง (High) นั้นให้ลดลงมาอยู่ในระดับที่ยอมรับได้ สำหรับความเสี่ยงในระดับปานกลาง (Medium) อาจมีการควบคุม เพื่อป้องกันไม่ให้เกิดผลกระทบต่อเป้าหมาย ซึ่งการดำเนินการตามมาตรการ

ลดความเสี่ยงควรต้องพิจารณาถึงความคุ้มค่าในด้านค่าใช้จ่ายและต้นทุนที่ต้องใช้ กับประโยชน์ที่จะได้รับด้วย โดยที่แผนลดความเสี่ยงควรมีองค์ประกอบ ดังนี้

- 6.1) มีวิธีการดำเนินงาน (ขั้นตอน, กระบวนการ)
- 6.2) กำหนดหน่วยงานหรือบุคคลที่จะเป็นผู้รับผิดชอบแผนบริหารความเสี่ยงนั้น
- 6.3) กำหนดระยะเวลาแล้วเสร็จของงาน

ตารางที่ 2 รายละเอียดประเภทการควบคุม

ศัพท์ที่ใช้	ประเภทการควบคุม
1. Preventive Control	การควบคุมเพื่อป้องกันไม่ให้เกิดความเสี่ยงและข้อผิดพลาดตั้งแต่แรก เช่น การอนุมัติ การจัดโครงสร้างองค์กร การแบ่งแยกหน้าที่ การควบคุมการเข้าถึงเอกสาร ข้อมูล ทรัพย์สิน ฯลฯ
2. Detective Control	การควบคุมเพื่อให้ตรวจพบ เป็นการควบคุมที่กำหนดไว้เพื่อให้สามารถค้นพบข้อผิดพลาดที่เกิดขึ้นแล้ว เช่น การสอบทาน การวิเคราะห์ การยืนยันยอด การตรวจนับ การรายงาน ข้อบกพร่อง ฯลฯ
3. Directive Control	การควบคุมโดยการชี้แนะที่ส่งเสริมหรือกระตุ้นให้เกิดความสำเร็จตามวัตถุประสงค์ที่ต้องการ เช่น การให้รางวัลแก่ผู้มีผลงานดี เป็นต้น
4. Corrective Control	การควบคุมที่กำหนดขึ้นเพื่อแก้ไขข้อผิดพลาดที่เกิดขึ้นให้ถูกต้อง

การควบคุมตามประเภทต่างๆ และวิธีการบริหาร/จัดการความเสี่ยงนั้น จึงเป็นหลักการทางด้านความคิด และการวิเคราะห์ความเสี่ยง และระบบการควบคุมภายใน ซึ่งต้องมีการนำไปใช้ควบคู่กันไปด้วยกันเสมอ

7. การติดตามประเมินผลการบริหารความเสี่ยง

7.1) นำเสนอแผนบริหารความเสี่ยงที่จัดทำขึ้นตามแนวทางที่กำหนด ต่อเลขาธิการสำนักงานเศรษฐกิจการเกษตรเพื่อพิจารณาให้ความเห็นชอบและมอบหมายให้และศูนย์/สำนัก ดำเนินการในส่วนที่เกี่ยวข้อง

7.2) การรายงานและติดตามผลเป็นระยะ เพื่อให้เกิดความมั่นใจว่าได้มีการดำเนินงานไปอย่างถูกต้องและเหมาะสมสามารถควบคุมความเสี่ยงที่เกิดขึ้นได้ โดยมีการรายงานความก้าวหน้าการดำเนินการตามแผนบริหารความเสี่ยงต่อเลขาธิการ รองเลขาธิการ ผู้อำนวยการทุกศูนย์/สำนัก ทราบ ทั้งหมด 3 รอบ คือ รอบ 6 เดือน รอบ 9 เดือน และรอบ 12 เดือน

7.3) ผู้อำนวยการทุกสำนัก/ศูนย์ เป็นผู้ติดตามประเมินผลกิจกรรม/โครงการที่สำนักรับผิดชอบ โดยมอบหมายให้ตัวแทนคณะกรรมการของแต่ละศูนย์/สำนัก เป็นผู้รายงานผลการดำเนินงานมายังคณะกรรมการบริหารความเสี่ยงของสำนักงานเศรษฐกิจการเกษตรต่อไป

7.4) รายงานสรุปผล ข้อดี ข้อเสีย ปัญหา อุปสรรค และความสำเร็จของการดำเนินการตามแผนบริหารความเสี่ยงของ สศก. รวมทั้งเสนอแนะเพื่อการปรับปรุงแผนบริหารความเสี่ยงต่อเลขาธิการสำนักงานเศรษฐกิจการเกษตร รองเลขาธิการ ผู้อำนวยการทุกศูนย์/สำนักและคณะกรรมการบริหารความเสี่ยงสำนักงานเศรษฐกิจการเกษตร

8. การทบทวนแผนบริหารความเสี่ยง

เพื่อให้มั่นใจว่าองค์กรมีการบริหารความเสี่ยงอย่างเหมาะสม เพียงพอ ถูกต้อง และมีประสิทธิผล มาตรการหรือกลไกการควบคุมความเสี่ยง (Control Activity) ที่ดำเนินการสามารถลดและควบคุมความเสี่ยงที่เกิดขึ้นได้จริงและอยู่ในระดับที่ยอมรับได้ หรือต้องจัดทำมาตรการหรือตัวควบคุมอื่นเพิ่มเติม เพื่อให้ความเสี่ยงที่ยังเหลืออยู่หลังมีการจัดการ (Residual Risk) อยู่ในระดับที่ยอมรับได้ และให้องค์กรมีการบริหารความเสี่ยงอย่างต่อเนื่องจนเป็นวัฒนธรรมในการดำเนินงาน

บทที่ 2

การจัดทำแผนบริหารความเสี่ยง

1. แนวทางการบริหารความเสี่ยงปีงบประมาณ พ.ศ. 2558

ในปีงบประมาณ พ.ศ. 2558 การดำเนินการต่อเนื่องของคณะทำงานบริหารความเสี่ยงและการวางระบบมาตรฐานการควบคุมภายในของสำนักงานเศรษฐกิจการเกษตร ซึ่งมีหน้าที่ ศึกษา วิเคราะห์ และจัดทำแผนการประเมิน แผนบริหารความเสี่ยงและแผนการควบคุมภายใน รวมทั้งติดตามประเมินผล และสรุปผลการบริหารความเสี่ยง และการวางมาตรฐานการควบคุมภายในของสำนักงานเศรษฐกิจการเกษตร และเสนอต่อคณะกรรมการบริหารความเสี่ยง และการวางระบบมาตรฐานการควบคุมภายในของสำนักงานเศรษฐกิจการเกษตร

2. วัตถุประสงค์

1. เพื่อเป็นเครื่องมือสำหรับผู้บริหารใช้ในการบริหารงานและให้เจ้าหน้าที่ใช้ในการปฏิบัติงานให้บรรลุผลสัมฤทธิ์ตามเป้าหมายที่กำหนดไว้ในแต่ละประเด็นยุทธศาสตร์
2. เพื่อเป็นเครื่องมือในการสื่อสารและสร้างความรู้ความเข้าใจ มีความรับผิดชอบและมีส่วนร่วมในกระบวนการบริหารความเสี่ยงของเจ้าหน้าที่ทุกระดับในทุกหน่วยงาน
3. เพื่อให้มีการติดตามประเมินผลการบริหารความเสี่ยง พร้อมทั้งทบทวนปรับปรุงแผนการบริหารความเสี่ยงอย่างต่อเนื่องสม่ำเสมอ

3. เป้าหมายของการบริหารความเสี่ยง

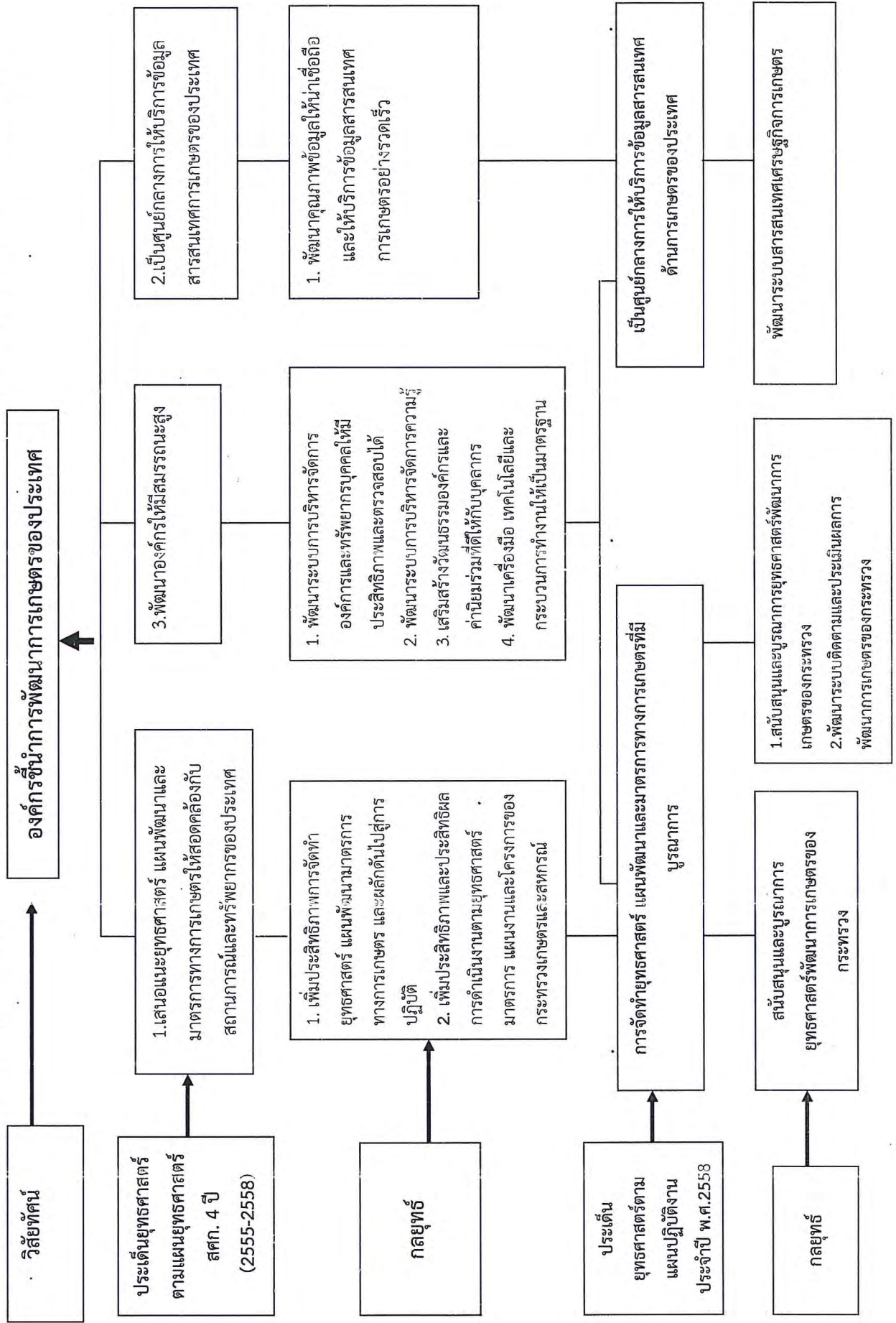
1. ความสำเร็จของการลดความเสี่ยงในการบริหารกระบวนการงานในภาพรวมขององค์การได้ ร้อยละ 100
2. ความสำเร็จของการลดความเสี่ยงในการบริหารแผนงาน/โครงการได้ ร้อยละ 100

4. ประโยชน์ที่คาดว่าจะได้รับ

การบริหารงานของสำนักงานเศรษฐกิจการเกษตรสามารถบรรลุได้ตามวัตถุประสงค์และเป้าหมายของหน่วยงาน รวมทั้งผู้บริหารมีข้อมูลที่ใช้ในการตัดสินใจได้ดียิ่งขึ้น โดยการปฏิบัติงานด้านต่างๆ ทั้งด้านกลยุทธ์ ด้านการดำเนินงาน ด้านการเงิน ด้านกฎหมาย ระเบียบ ข้อบังคับ มีการกำหนดแนวทางการดำเนินงานเพื่อลดโอกาสและผลกระทบจากสถานการณ์ที่ไม่คาดคิดที่จะเกิดขึ้น

1. แผนบริหารความเสี่ยงมีการเชื่อมโยงเข้ากับการปฏิบัติงานตามโครงสร้างที่มีอยู่จนเป็นส่วนหนึ่งของการปฏิบัติงานในทุกๆกิจกรรม เพื่อให้บุคลากรทุกระดับขององค์การมีส่วนรับผิดชอบต่อการบริหารความเสี่ยง
2. เป็นฐานข้อมูลความรู้ที่มีประโยชน์ต่อการบริหารและการปฏิบัติงานในองค์กรช่วยสะท้อนให้เห็นภาพรวมของความเสี่ยงต่างๆ ที่สำคัญได้ทั้งหมด
3. เป็นเครื่องมือที่สำคัญในการบริหารงานเพื่อช่วยให้การพัฒนางค์กรเป็นไปในทิศทางเดียวกัน
4. ช่วยให้การพัฒนาการบริหารและจัดสรรทรัพยากรเป็นไปอย่างมีประสิทธิภาพและประสิทธิผล

แผนผัง 1 การเชื่อมโยงประเด็นยุทธศาสตร์ตามแผนยุทธศาสตร์ สศก. 4 ปี (พ.ศ.2555-2558) กับแผนปฏิบัติการประจำปีงบประมาณ พ.ศ.2558 ของ สศก.



5. กระบวนการจัดทำแผนบริหารความเสี่ยงของสำนักงานเศรษฐกิจการเกษตร

การบริหารความเสี่ยงเป็นกระบวนการต่อเนื่อง เริ่มจากการค้นหาความเสี่ยง (Risk Identification) วัดระดับหรือวัดปริมาณความเสี่ยง (Risk Measurement) มีการควบคุมความเสี่ยง (Risk Control) และติดตามความเสี่ยง (Risk Monitoring) กระบวนการบริหารความเสี่ยงถูกออกแบบมาเพื่อใช้ระบุความเสี่ยงหรือเหตุการณ์ที่อาจเกิดขึ้นในอนาคตที่อาจมีผลกระทบต่อองค์กรและบริหารความเสี่ยงให้อยู่ในระดับที่องค์กรยอมรับได้ซึ่งจะช่วยให้มีความมั่นใจอย่างสมเหตุสมผลว่าองค์กรจะบรรลุวัตถุประสงค์ที่กำหนดไว้

5.1 การวิเคราะห์เพื่อระบุความเสี่ยง

สศก. จัดทำแผนบริหารความเสี่ยง โดยเชื่อมโยงกับพันธกิจตามแผนยุทธศาสตร์ สำนักงานเศรษฐกิจการเกษตร 4 ปี (พ.ศ. 2555 – 2558) โดยพิจารณาความเสี่ยงในแต่ละประเด็นครอบคลุม 4 ด้าน ดังนี้

5.1.1) ความเสี่ยงด้านกลยุทธ์ (Strategic Risk) เป็นความเสี่ยงที่เกี่ยวข้องกับวัตถุประสงค์เชิงกลยุทธ์ในระยะยาวขององค์กร ซึ่งจะได้รับผลกระทบจากเรื่องสภาพแวดล้อมขององค์กร นโยบายของผู้บริหาร ปริมาณเงินทุนที่มีอยู่ หรืองบประมาณที่ได้รับ ความเสี่ยงของการเสียอำนาจควบคุม การขาดระบบควบคุมความเสี่ยง เกิดจากการเมือง ชื่อเสียงและความเปลี่ยนแปลงของสภาพแวดล้อมทางกายภาพ นโยบายเกี่ยวกับจรรยาบรรณ และการบริหารทรัพยากรบุคคล เป็นต้น

5.1.2) ความเสี่ยงด้านการดำเนินงาน (Operational Risk) เป็นความเสี่ยงที่เกี่ยวข้องกับประเด็นปัญหาการปฏิบัติงานประจำวัน หรือการดำเนินงานปกติที่องค์กรต้องเผชิญเพื่อให้บรรลุวัตถุประสงค์เชิงกลยุทธ์ ความเสี่ยงด้านนี้ เช่น การมอบหมายอำนาจหน้าที่ ระบบการควบคุมภายใน กระบวนการและวิธีการปฏิบัติงาน แผน / ผลการปฏิบัติงานตามแผน ระบบงานสื่อสาร ครุภัณฑ์ / อุปกรณ์การซ่อมบำรุง ทรัพย์สินหลัก ที่มีมูลค่าสูง ผลกระทบทั่วไปของการปฏิบัติหน้าที่ต่อประชาชน บุคลากรขาดแรงจูงใจในการปฏิบัติงาน เป็นต้น

5.1.3) ความเสี่ยงด้านการเงิน (Financial Risk) เป็นความเสี่ยงที่เกี่ยวข้องกับการบริหารและควบคุมทางการเงินและการงบประมาณขององค์กรให้เป็นไปอย่างมีประสิทธิภาพ ผลกระทบการเงินที่เกิดจากปัจจัยภายนอก เช่น ข้อบังคับเกี่ยวกับรายงานทางการเงินของหน่วยงานที่เกี่ยวข้อง ได้แก่ กรมบัญชีกลาง สำนักงานการตรวจเงินแผ่นดิน สำนักงบประมาณ รวมทั้ง การจัดสรรงบประมาณไม่เหมาะสม เป็นต้น

5.1.4) ความเสี่ยงด้านการปฏิบัติตามกฎหมาย ระเบียบ ข้อบังคับ (Compliance Risk) เป็นความเสี่ยงที่เกี่ยวข้องกับประเด็นข้อกฎหมาย ระเบียบ การปกป้องคุ้มครองผู้รับบริการหรือผู้มีส่วนได้ส่วนเสีย การป้องกันข้อมูลรวมถึงประเด็นทางด้านกฎระเบียบอื่นๆ และหลักธรรมาภิบาล

5.2 การกำหนดเกณฑ์การประเมินมาตรฐาน เป็นการกำหนดเกณฑ์ที่ใช้ในการประเมินความเสี่ยงได้แก่ ระดับโอกาสที่จะเกิดความเสี่ยง (Likelihood) ระดับความรุนแรงของผลกระทบ (Impact) ซึ่งสามารถกำหนดเกณฑ์ได้ทั้งเกณฑ์เชิงปริมาณและเชิงคุณภาพ ดังตัวอย่าง

ตัวอย่าง

ระดับโอกาสที่จะเกิดความเสี่ยง (Likelihood) กำหนดเกณฑ์ไว้ 5 ระดับ

โอกาสที่จะเกิด	ระดับ	คำอธิบาย
สูงมาก	5	1 เดือนต่อครั้งหรือมากกว่า
สูง	4	1-6 เดือนต่อครั้งแต่ไม่เกิน 5 ครั้ง
ปานกลาง	3	1 ปีต่อครั้ง
น้อย	2	2-3 ปีต่อครั้ง
น้อยมาก	1	5 ปีต่อครั้ง

ระดับความรุนแรงของผลกระทบ (Impact) กำหนดเกณฑ์ไว้ 5 ระดับ ดังนี้

ผลกระทบ	ระดับ	คำอธิบาย
สูงมาก	5	มากกว่า 10 ล้านบาท
สูง	4	มากกว่า 2.5 แสนบาท - 10 ล้านบาท
ปานกลาง	3	มากกว่า 50,000 - 2.5 แสนบาท
น้อย	2	มากกว่า 10,000 - 50,000 บาท
น้อยมาก	1	ไม่เกิน 10,000 บาท

5.3 การจัดการความเสี่ยง

ในการประเมินความเสี่ยงจะต้องมีการกำหนดแผนภูมิความเสี่ยง (Risk Profile) ที่ได้จากการพิจารณาจัดระดับความสำคัญของความเสี่ยงจากโอกาสที่จะเกิดความเสี่ยง (Likelihood) และผลกระทบที่เกิดขึ้น (Impact) และขอบเขตของระดับความเสี่ยงที่สามารถยอมรับได้ (Risk Appetite Boundary)

$$\text{ระดับความเสี่ยง} = (\text{โอกาสในการเกิดเหตุการณ์ต่างๆ}) \times (\text{ผลกระทบของเหตุการณ์ต่างๆ})$$

ซึ่งจัดแบ่งเป็น 4 ระดับสามารถแสดงเป็น Risk Profile มีเกณฑ์การจัดแบ่งดังนี้

5.3.1) **ความเสี่ยงระดับต่ำ** คะแนนระดับความเสี่ยง 1-3 คะแนน ยอมรับความเสี่ยง โดยทั่วไปความเสี่ยงในระดับนี้ให้ถือว่าเป็นความเสี่ยงที่ไม่มีนัยสำคัญต่อการดำเนินงาน ความเสี่ยงที่เกิดขึ้นนั้นสามารถยอมรับได้ภายใต้การควบคุมที่มีอยู่ในปัจจุบัน ซึ่งไม่ต้องดำเนินการใดๆเพิ่มเติม

5.3.2) **ความเสี่ยงระดับปานกลาง** คะแนนระดับความเสี่ยง 4-7 คะแนน ยอมรับความเสี่ยง แต่ต้องมีแผนควบคุมความเสี่ยง ความเสี่ยงในระดับนี้ให้ถือว่าเป็นความเสี่ยงที่ยอมรับได้ แต่ต้องมีการจัดการเพิ่มเติม

5.3.3) **ความเสี่ยงระดับสูง** คะแนนระดับความเสี่ยง 8-14 คะแนน ต้องมีแผนลดความเสี่ยง เพื่อให้ความเสี่ยงนั้นลดลงให้อยู่ในระดับที่ยอมรับได้

5.3.4) **ความเสี่ยงระดับสูงมาก** คะแนนระดับความเสี่ยง 15-25 คะแนน ต้องมีแผนลดความเสี่ยงและประเมินซ้ำ หรืออาจต้องถ่ายโอนความเสี่ยง

5.4 แนวทางการตอบสนองความเสี่ยง

สำนักงานเศรษฐกิจการเกษตรมีแนวทางการจัดการความเสี่ยงมีหลายวิธี และสามารถปรับเปลี่ยนให้เหมาะสมกับสถานการณ์ ขึ้นอยู่กับดุลยพินิจของผู้รับผิดชอบ แต่อย่างไรก็ตามแนวทางการบริหารจัดการความเสี่ยงต้องคุ้มค่า กับการลดระดับผลกระทบความเสี่ยงทางเลือกหรือกลยุทธ์ในการจัดการความเสี่ยงซึ่งแบ่งเป็นแนวทางดังนี้

5.4.1) **ยอมรับ (Take, Accept)** หมายถึง การที่ความเสี่ยงนั้นสามารถยอมรับได้ภายใต้การควบคุมที่มีอยู่ในปัจจุบัน ซึ่งไม่ต้องดำเนินการใดๆ เช่นกรณีที่มีความเสี่ยงในระดับไม่รุนแรงและไม่คุ้มค่าที่จะดำเนินการใดๆ ให้ขออนุมัติหลักการรับความเสี่ยงไว้และไม่ดำเนินการใดๆ

5.4.2) **การลด/ควบคุม (Reduction/Treat)** หมายถึง การที่ความเสี่ยงนั้นสามารถยอมรับได้แต่ต้องมีการแก้ไขวิธีการควบคุมหรือมีการควบคุมเพิ่มเติม เพื่อให้มีการควบคุมที่เพียงพอและเหมาะสมเช่น การปรับปรุงกระบวนการดำเนินงาน การจัดทำมาตรฐานการควบคุม (Risk Based Internal Control) การจัดทำแผนฉุกเฉิน

5.4.3) **ถ่ายโอน (Transfer) หรือ แบ่ง (Share)** หมายถึง การโอนย้ายหรือแบ่งความเสี่ยงไปให้ผู้อื่นช่วยรับผิดชอบ เช่น การจ้างบุคคลภายนอกมาดำเนินการแทน การทำประกันภัย

5.4.4) **ยกเลิก (Terminate) หรือ หลีกเสี่ยง (Avoid)** หมายถึง การที่ความเสี่ยงนั้นไม่สามารถยอมรับได้และต้องจัดการให้ความเสี่ยงนั้นไปอยู่นอกเงื่อนไขของการดำเนินงาน เช่น การหยุดดำเนินงานหรือกิจกรรมที่ก่อให้เกิดความเสี่ยงนั้น การเปลี่ยนแปลงวัตถุประสงค์ในการดำเนินงาน การลดขนาดของงานหรือกิจกรรมลง

5.5 การจัดทำแผนบริหารความเสี่ยง

เพื่อกำหนดมาตรการหรือแผนปฏิบัติการในการจัดการและควบคุมความเสี่ยงที่ สูงมาก Extreme) และสูง (High) นั้นให้ลดลงมาอยู่ในระดับที่ยอมรับได้ สำหรับความเสี่ยงในระดับปานกลาง (Medium) อาจมีการควบคุม เพื่อป้องกันไม่ให้เกิดผลกระทบต่อเป้าหมาย ซึ่งการดำเนินการตามมาตรการลดความเสี่ยงควรต้องพิจารณาถึงความคุ้มค่าในด้านค่าใช้จ่ายและต้นทุนที่ต้องใช้ กับประโยชน์ที่จะได้รับด้วย โดยที่แผนลดความเสี่ยงควรมีองค์ประกอบดังนี้

5.5.1) มีวิธีการดำเนินงาน (ขั้นตอน, กระบวนการ)

5.5.2) กำหนดหน่วยงานหรือบุคคลที่จะเป็นผู้รับผิดชอบแผนบริหารความเสี่ยงนั้น

5.5.3) กำหนดระยะเวลาแล้วเสร็จของงาน

5.6 การติดตามประเมินผลการบริหารความเสี่ยง

5.6.1) นำเสนอแผนบริหารความเสี่ยงที่จัดทำขึ้นตามแนวทางที่กำหนด ต่อเลขาธิการสำนักงานเศรษฐกิจการเกษตรเพื่อพิจารณาให้ความเห็นชอบและมอบหมายให้และศูนย์/สำนัก ดำเนินการในส่วนที่เกี่ยวข้อง

5.6.2) การรายงานและติดตามผลเป็นระยะ เพื่อให้เกิดความมั่นใจว่าได้มีการดำเนินงานไปอย่างถูกต้องและเหมาะสมสามารถควบคุมความเสี่ยงที่เกิดขึ้นได้ โดยมีการรายงานความก้าวหน้าการดำเนินการตามแผนบริหารความเสี่ยงต่อเลขาธิการ รองเลขาธิการ ผู้อำนวยการทุกศูนย์/สำนัก ทราบ ทั้งหมด 3 รอบ คือ รอบ 6 เดือน รอบ 9 เดือน และรอบ 12 เดือน

5.6.3) ผู้อำนวยการทุกสำนัก/ศูนย์ เป็นผู้ติดตามประเมินผลกิจกรรม/โครงการที่สำนักรับผิดชอบโดยมอบหมายให้ตัวแทนคณะกรรมการของแต่ละศูนย์/สำนัก เป็นผู้รายงานผลการดำเนินงานมายังคณะกรรมการบริหารความเสี่ยงของสำนักงานเศรษฐกิจการเกษตรต่อไป

5.6.4) รายงานสรุปผล ข้อดี ข้อเสีย ปัญหา อุปสรรค และความสำเร็จของการดำเนินการตามแผนบริหารความเสี่ยงของ สศก. รวมทั้งเสนอแนะเพื่อการปรับปรุงแผนบริหารความเสี่ยงต่อเลขาธิการสำนักงานเศรษฐกิจการเกษตร รองเลขาธิการ ผู้อำนวยการทุกศูนย์/สำนักและคณะกรรมการบริหารความเสี่ยงสำนักงานเศรษฐกิจการเกษตร

5.7 การทบทวนแผนบริหารความเสี่ยง

เพื่อให้มั่นใจว่าองค์กรมีการบริหารความเสี่ยงอย่างเหมาะสม เพียงพอ ถูกต้อง และมีประสิทธิผล มาตรการหรือกลไกการควบคุมความเสี่ยง (Control Activity) ที่ดำเนินการสามารถลดและควบคุมความเสี่ยงที่เกิดขึ้นได้จริงและอยู่ในระดับที่ยอมรับได้ หรือต้องจัดทำมาตรการหรือตัวควบคุมอื่นเพิ่มเติม เพื่อให้ความเสี่ยงที่ยังเหลืออยู่หลังมีการจัดการ (Residual Risk) อยู่ในระดับที่ยอมรับได้ และให้องค์กรมีการบริหารความเสี่ยงอย่างต่อเนื่องจนเป็นวัฒนธรรมในการดำเนินงาน

บทที่ 3

แผนการบริหารความเสี่ยงในปี 2558 ของสำนักงานเศรษฐกิจการเกษตร

เนื่องจากตั้งแต่ในปี 2557 มีการแต่งตั้งคณะกรรมการบริหารความเสี่ยงและการวางระบบมาตรฐานการควบคุมภายในของสำนักงานเศรษฐกิจการเกษตรตามคำสั่งที่ 846/2556 ลงวันที่ 27 พฤศจิกายน 2556 เพื่อรวมคณะกรรมการบริหารความเสี่ยงของ สศก. และคณะกรรมการวางระบบมาตรฐานการควบคุมภายในของ สศก. ซึ่งเดิมแยกเป็น 2 คณะ เข้าเป็นคณะเดียวกัน เพื่อให้การจัดทำแผนบริหารความเสี่ยงกับแผนควบคุมภายในไม่ซ้ำซ้อนกัน และยังคงมีความสอดคล้องกันด้วย โดยทั้ง 2 แผนมีวัตถุประสงค์เป้าหมายของการดำเนินการเป็นไปเพื่อให้มีแผนจัดการความเสี่ยงครอบคลุมทุกกระบวนการงานขององค์กร โดยแผนบริหารความเสี่ยงแบ่งประเภทความเสี่ยงเป็น 4 ด้าน คือ ด้านกลยุทธ์ ด้านการดำเนินงาน ด้านการเงิน และด้านกฎหมาย ระเบียบ ข้อบังคับ โดยมีการทบทวนปัจจัยเสี่ยงเดิมของปีที่ผ่านมาที่ยังคงมีอยู่ และ/หรือปัจจัยเสี่ยงที่พิจารณาว่าจะเกิดขึ้นใหม่ในปีปัจจุบัน ซึ่งจะต้องไม่ซ้ำซ้อนกับแผนการควบคุมภายในที่มีอยู่ นำมาระบุระดับความรุนแรงของผลกระทบและโอกาส และกำหนดกิจกรรมตอบสนองหรือกลยุทธ์ที่จะจัดการกับแต่ละปัจจัยเสี่ยง พร้อมทั้งระยะเวลาการดำเนินการและผู้รับผิดชอบให้ครบทุกกิจกรรมตอบสนอง ทั้งนี้ จากการดำเนินการตามแนวทางดังกล่าว จึงทำให้แผนบริหารความเสี่ยงองค์กร ปี 2558 มีเพียง 2 ด้าน คือด้านกลยุทธ์ และด้านการดำเนินงาน

ทั้งนี้ แผนบริหารความเสี่ยงองค์กร ปี 2558 แบ่งออกเป็น 2 ส่วน ดังนี้

1) แผนบริหารความเสี่ยงของสำนักงานเศรษฐกิจการเกษตรประจำปีงบประมาณ พ.ศ. 2558 หมายถึง แผนบริหารความเสี่ยงที่เป็นระดับกรมไม่แบ่งเป็นปัจจัยเสี่ยงรายสำนัก/ศูนย์/กอง ปัจจัยเสี่ยงนั้นมีผลต่อ สศก. โดยรวมทั้งผลกระทบและโอกาส โดยให้แต่ละหน่วยงานกำหนดกิจกรรมควบคุมตามผู้รับบริการมาโดยมองให้เป็นภาพรวมของ สศก. รายละเอียดดังปรากฏตาม ตารางแผนการบริหารความเสี่ยงของสำนักงานเศรษฐกิจการเกษตร ประจำปี 2558

ตารางแผนการบริหารความเสี่ยงของ สศก. ในปี 2558

สำนักงานเศรษฐกิจการเกษตร (ด้านกลยุทธ์)

วิสัยทัศน์ : องค์กรชั้นนำการพัฒนาการเกษตรของประเทศ

เป้าประสงค์ : 1. เพื่อนำยุทธศาสตร์ แผนพัฒนาและมาตรการทางการเกษตรไปสู่การปฏิบัติที่มีประสิทธิผล

2. เพื่อให้ผู้รับบริการได้ข้อมูลและสารสนเทศที่ถูกต้องทันเหตุการณ์

พันธกิจ : 1. เสนอแนะนโยบายและจัดทำยุทธศาสตร์ แผนพัฒนาและมาตรการทางการเกษตร รวมทั้งจัดทำที่และร่วมเจรจาการค้าสินค้าเกษตรและความร่วมมือด้านเศรษฐกิจการเกษตรระหว่างประเทศ

2. ศึกษา วิเคราะห์ วิจัยด้านเศรษฐกิจการเกษตรจัดทำรายงานสถานการณ์เศรษฐกิจการเกษตรทั้งภายในประเทศและต่างประเทศ

3. ติดตามและประเมินผลแผนงาน/โครงการที่สำคัญของกระทรวงเกษตรและสหกรณ์

4. จัดทำและให้บริการข้อมูลสารสนเทศการเกษตร

ปัจจัยเสี่ยงปี 2558 ของ สศก.	ผลกระทบ x โอกาส ที่เกิดความเสี่ยง	กิจกรรมตอบสนอง	ระยะเวลา	หน่วยงานรับผิดชอบ
1.ยุทธศาสตร์แผนพัฒนาและมาตรการทางการเกษตร ไม่ถูกนำไปใช้ประโยชน์	4 x 3	- เสนอ กรม./ คณะกรรมการ/ ผู้บริหาร กษ. มอบให้ หน่วยงานที่เกี่ยวข้องนำไปดำเนินงานยุทธศาสตร์ แผนพัฒนา และมาตรการ	ต.ค. 2557 - ก.ย.2558	สศก. (สนผ. /สวศ.)
2.การจัดทำข้อมูลสารสนเทศ ผู้รับบริการต้องการ รายละเอียดและความถี่สูง	3 x 3	ปรับปรุงการทำงานให้สามารถตอบสนองความต้องการของ ผู้ใช้บริการ	ต.ค. 2557 - ก.ย.2558	สศก.

ตารางแผนการบริหารความเสี่ยงของ สศก. ในปี 2558

สำนักงานเศรษฐกิจการเกษตร (ด้านดำเนินงาน)

วิสัยทัศน์ : องค์การชั้นนำการพัฒนาการเกษตรของประเทศ

เป้าประสงค์ : 1. เพื่อนำยุทธศาสตร์ แผนพัฒนาและมาตรการทางการเกษตรไปสู่การปฏิบัติที่มีประสิทธิภาพ

2. เพื่อให้ผู้รับบริการได้ข้อมูลและสารสนเทศการเกษตรที่ถูกต้องทันเหตุการณ์

พันธกิจ : 1. เสนอแนะนโยบายและจัดทักยุทธศาสตร์ แผนพัฒนาและมาตรการทางการเกษตร รวมทั้งจัดทำที่และร่วมเจรจาการค้าสินค้าเกษตรและความร่วมมือ

ด้านเศรษฐกิจการเกษตรระหว่างประเทศ

2. ศึกษา วิเคราะห์ วิจัยด้านเศรษฐกิจการเกษตรจัดทำรายงานสถานการณ์เศรษฐกิจการเกษตรทั้งภายในประเทศและต่างประเทศ

3. ติดตามและประเมินผลแผนงาน/โครงการที่สำคัญของกระทรวงเกษตรและสหกรณ์

4. จัดทำและบริการข้อมูลสารสนเทศการเกษตร

ปัจจัยเสี่ยงปี 2558 ของ สศก.	ผลกระทบ x โอกาส ที่จะเกิดความเสียหาย	กิจกรรมตอบสนอง	ระยะเวลา	หน่วยงาน รับผิดชอบ
1. ข้อเสนอ นโยบาย/แผนงาน โครงการไม่สอดคล้อง กับสถานการณ์ที่เปลี่ยนแปลง	4 x 3	- ติดตามสถานการณ์ที่ก่อให้เกิดการเปลี่ยนแปลงนโยบาย ผู้บริหาร กษ.ทุกครั้งที่มีการประชุม และนโยบายรัฐบาล ทุกสัปดาห์จากการประชุมคณะรัฐมนตรี - ปรับแผนงาน/โครงการ/แผนปฏิบัติงานให้สอดคล้อง กับนโยบาย กษ. และนโยบายรัฐบาลที่เปลี่ยนแปลง	ต.ค. 2557 - ก.ย.2558	สศก. (สนผ. /สวศ.)
3. การใช้บริการข้อมูลสารสนเทศการเกษตร ไม่รวดเร็ว ไม่ครอบคลุม และทั่วถึง	3 x 3	- บริการตอบข้อคำถามการเกษตร ผ่าน Webboard (www.oae.go.th) - บริการเผยแพร่ข้อมูลการเกษตรและข่าวสารที่สำคัญ ผ่านทาง โทรศัพท์มือถือ (Short Message : SMS) แฟ้มเฟิ่ง (Moving sign)และ website สศก.และ สศช.	ต.ค. 2557 - ก.ย.2558	สศส. สศช.1 - 12

ตารางแผนการบริหารความเสี่ยงของ สศก. ในปี 2558

สำนักงานเศรษฐกิจการเกษตร (ด้านดำเนินงาน)

วิสัยทัศน์ : องค์กรชั้นนำการพัฒนาการเกษตรของประเทศ

เป้าประสงค์ : 1. เพื่อนายยุทธศาสตร์ แผนพัฒนาและมาตรการทางการเกษตรที่ปฏิบัติที่มีประสิทธิผล

2. เพื่อให้ผู้รับบริการได้ข้อมูลและสารสนเทศการเกษตรที่ถูกต้องทันสมัย

พันธกิจ : 1. เสนอแนะนโยบายและจัดทำยุทธศาสตร์ แผนพัฒนาและมาตรการทางการเกษตร รวมทั้งจัดทำที่และร่วมเจรจาการค้าสินค้าเกษตรและความร่วมมือ

ด้านเศรษฐกิจการเกษตรระหว่างประเทศ

2. ศึกษา วิเคราะห์ วิจัยด้านเศรษฐกิจการเกษตรจัดทำรายงานสถานการณ์เศรษฐกิจการเกษตรทั้งภายในประเทศและต่างประเทศ

3. ติดตามและประเมินผลแผนงาน/โครงการที่สำคัญของกระทรวงเกษตรและสหกรณ์

4. จัดทำและบริการข้อมูลสารสนเทศการเกษตร

	ผลกระทบ x โอกาส ที่จะเกิดความเสียหาย	กิจกรรมตอบสนอง	ระยะเวลา	หน่วยงาน รับผิดชอบ
<p>ปัจจัยเสี่ยงปี 2558 ของ สศก.</p>		<p>จัดทำแผนปฏิบัติการประจำปี-เวลา การสำรวจข้อมูล และเผยแพร่ในวารสารรายสัปดาห์ และวารสารรายเดือนที่ได้จัดทำโดยเผยแพร่เป็นประจำ ในช่วงที่ทำการสำรวจสินค้าแต่ละชนิด</p> <p>- ปรับปรุงเว็บไซต์ สศก. และ สศช. ให้ผู้ใช้สามารถเข้าถึงข้อมูลได้อย่างสะดวก และรวดเร็ว</p> <p>- จัดทำข่าวประชาสัมพันธ์สิ่งให้เกษตรกรและสหกรณ์จังหวัดในพื้นที่เผยแพร่ในข่าววิทยุท้องถิ่น</p> <p>- จัดทำข่าวประชาสัมพันธ์ให้กับ สศก. และ สศช. เพื่อลงข่าวเผยแพร่ กับสื่อมวลชน เช่น หนังสือพิมพ์ และในเว็บไซต์ของหน่วยงาน</p>		

ตารางแผนการบริหารความเสี่ยงของ สศก. ในปี 2558

สำนักงานเศรษฐกิจการเกษตร (ด้านดำเนินงาน)

วิสัยทัศน์ : องค์กรชั้นนำการพัฒนาการเกษตรของประเทศ

เป้าประสงค์ : 1. เพื่อนำยุทธศาสตร์ แผนพัฒนาและมาตรการทางเกษตรไปสู่การปฏิบัติที่มีประสิทธิผล

2. เพื่อให้ผู้รับบริการได้ข้อมูลและสารสนเทศที่ถูกต้องทันเหตุการณ์

พันธกิจ : 1. เสนอแนะนโยบายและจัดทำยุทธศาสตร์ แผนพัฒนาและมาตรการทางเกษตร รวมทั้งจัดทำที่และร่วมเจรจาการค้าสินค้าเกษตรและความร่วมมือ

ด้านเศรษฐกิจการเกษตรระหว่างประเทศ

2. ศึกษา วิเคราะห์ วิจัยด้านเศรษฐกิจการเกษตรจัดทำรายงานสถานการณ์เศรษฐกิจการเกษตรทั้งภายในประเทศและต่างประเทศ

3. ติดตามและประเมินผลแผนงาน/โครงการที่สำคัญของกระทรวงเกษตรและสหกรณ์

4. จัดทำและให้บริการข้อมูลสารสนเทศการเกษตร

ปัจจัยเสี่ยงปี 2558 ของ สศก.	ผลกระทบ x โอกาส ที่จะเกิดความเสียหาย	กิจกรรมตอบสนอง	ระยะเวลา	หน่วยงาน รับผิดชอบ
		- แจกเอกสารวิชาการเศรษฐกิจการเกษตรรายเดือน - กับผู้สนใจในการจัดงานคณิศรเกษตร เคลื่อนที่ของ จังหวัด		
		- นำเสนอข้อมูลสารสนเทศให้ผู้บริหารทราบเพื่อ นำไปใช้ประโยชน์		
		- เผยแพร่ข้อมูลผ่านศูนย์ข้อมูลเศรษฐกิจการเกษตรอาสา (ศกอ.)		

2) แผนบริหารความเสี่ยงองค์กรประจำปี 2558 หมายถึง แผนบริหารความเสี่ยงระดับสำนัก/ศูนย์/กองที่ไม่ซ้ำซ้อนกับแผนควบคุมภายในและจำเป็นต้องใช้การบริหารความเสี่ยงเข้าไปควบคุมเพื่อลดผลกระทบและโอกาสที่จะเกิดความเสี่ยงนั้น ซึ่งแต่ละหน่วยงานจะระบุปัจจัยเสี่ยงตามที่เกิดขึ้น คะแนนของผลกระทบและโอกาสและกำหนดกิจกรรมควบคุมของแต่ละหน่วยงานมาเอง รายละเอียดดังปรากฏตาม ตารางแผนบริหารความเสี่ยงองค์กรประจำปี 2558

ตารางแผนการบริหารความเสี่ยงองค์กรในปี 2558

สำนักงานเศรษฐกิจการเกษตร (ด้านกลยุทธ์)

วิสัยทัศน์ : องค์กรชั้นนำการพัฒนาการเกษตรของประเทศ

เป้าประสงค์ : "ภาคการเกษตรของประเทศเจริญเติบโตและเกษตรกรรมมีความผาสุก"

- พันธกิจ :
1. เสนอแผนนโยบายและจัดทำยุทธศาสตร์ แผนพัฒนาและมาตรการทางเกษตร รวมทั้งจัดทำที่และร่วมเจรจาการค้าสินค้าเกษตรและความร่วมมือด้านเศรษฐกิจการเกษตรระหว่างประเทศ
 2. ศึกษา วิเคราะห์ วิจัยด้านเศรษฐกิจการเกษตรจัดทำรายงานสถานการณ์เศรษฐกิจการเกษตรทั้งภายในประเทศและต่างประเทศ
 3. ติดตามและประเมินผลแผนงาน/โครงการที่สำคัญของกระทรวงเกษตรและสหกรณ์
 4. จัดทำและบริการข้อมูลสารสนเทศการเกษตร

ปัจจัยเสี่ยงปี 2558	ผลกระทบ x โอกาสที่จะเกิดความเสียหาย	กิจกรรมตอบสนอง	ระยะเวลา	หน่วยงานรับผิดชอบ
1. ข้อเสนอ นโยบาย / แผนงาน / โครงการ ไม่สอดคล้องกับการเปลี่ยนแปลง รัฐบาล / คณะรัฐมนตรีใหม่	3 x 3	- ติดตามสถานการณ์ที่ก่อให้เกิดการเปลี่ยนแปลงนโยบาย ผู้บริหาร กษ.ทุกครั้งที่มีการประชุม และนโยบายรัฐบาล ทุกลำดับจากการประชุมคณะรัฐมนตรี และผู้บริหาร กษ. - ปรับแผนงาน/โครงการ/แผนปฏิบัติงานให้สอดคล้องกับนโยบาย กษ. และนโยบายรัฐบาลที่เปลี่ยนแปลง	ต.ค. 2557 - ก.ย.2558	สนผ.
2. พบช่องว่างในการทดแทนอัตรากำลังคนในช่วงปี 58-60 ค่อนข้างสูง เนื่องจากอัตรากำลังที่มีจะเป็นบุคลากรรุ่นใหม่ที่มีการส่งเสริมประสบการณ์ยังค่อนข้างน้อย และในการสร้างบุคลากรให้มีความเชี่ยวชาญในแต่ละด้านต้องใช้เวลานานพอสมควร	3 x 2	- ต้องเตรียมบุคลากรที่มีศักยภาพให้มีความพร้อมในการเป็นผู้บริหารและนักวิชาการที่มีความชำนาญงาน โดยการพัฒนาศูนย์วิชาการเข้าร่วมประชุมนานาชาติ "First call for 9th international scientific on economic and social development" เพื่อรองรับการเปลี่ยนแปลงที่เกิดขึ้นและปฏิบัติงานได้อย่างต่อเนื่องและมีประสิทธิภาพ	ต.ค. 2557 - ก.ย.2558	ศปผ.

ตารางแผนการบริหารความเสี่ยงองค์กรในปี 2558
สำนักงานเศรษฐกิจการเกษตร (ด้านดำเนินงาน)

วิสัยทัศน์ : องค์กรชั้นนำการพัฒนาการเกษตรของประเทศ

เป้าประสงค์ : "ภาคการเกษตรของประเทศเจริญเติบโตและเกษตรกรมีความผูกพัน"

พันธกิจ : 1. เสนอแนะนโยบายและจัดทำยุทธศาสตร์ แผนพัฒนาและมาตรการทางการเกษตร รวมทั้งจัดทำที่เข้าร่วมเจรจาการค้าเสรีและความร่วมมือด้านเศรษฐกิจการเกษตรระหว่างประเทศ

2. ศึกษา วิเคราะห์ วิจัยด้านเศรษฐกิจการเกษตรจัดทำรายงานสถานการณ์เศรษฐกิจการเกษตรทั้งภายในประเทศและต่างประเทศ

3. ติดตามและประเมินผลแผนงาน/โครงการที่สำคัญของกระทรวงเกษตรและสหกรณ์

4. จัดทำและบริหารข้อมูลสารสนเทศการเกษตร

ปัจจัยเสี่ยงปี 2558	ผลกระทบ x โอกาสที่จะเกิดความเสียหาย	กิจกรรมตอบสนอง	ระยะเวลา	หน่วยงานรับผิดชอบ
1. การจัดเก็บข้อมูลไม่ครอบคลุมผู้มีส่วนได้ส่วนเสีย	3 x 3	- การกำหนดกรอบตัวอย่างการจัดเก็บข้อมูลให้ครอบคลุมผู้มีส่วนได้ส่วนเสีย	ต.ค. 2557 - ก.ย.2558	สวศ.
2. การยอมรับต่อการจัดทำข้อมูลทางด้านเศรษฐกิจอย่างถูกต้องตามหลักวิชาการ	2 x 2	- กำหนดให้มีการ QC ตรวจสอบข้อมูลจากการจัดเก็บในพื้นที่ - เผยแพร่ข้อมูลเอกภาพที่ผ่านคณะกรรมการฯ/ คณะกรรมการฯ ให้หน่วยงานที่เกี่ยวข้อง และนำไปใช้ประโยชน์ - เผยแพร่วิธีการจัดทำข้อมูลสารสนเทศต่างๆ ของ สวศ. ให้ผู้ใช้ข้อมูลทราบผ่านทางคณะกรรมการ กรรมการ เข้าพื้นที่ต่างๆ เอกราชเผยแพร่และเชื่อมโยงอื่นๆ - จัดตั้งคณะทำงานติดตามตรวจสอบคุณภาพ ในการจัดเก็บข้อมูล เพื่อติดตามงานอย่างต่อเนื่อง - ติดตามตรวจสอบเพื่อควบคุมคุณภาพข้อมูล	ต.ค. 2557 - ก.ย.2558	สวศ. สศท.1 - 12

ตารางแผนการบริหารความเสี่ยงองค์กรในปี 2558
 สำนักงานเศรษฐกิจการเกษตร (ด้านดำเนินงาน)

วิสัยทัศน์ : องค์กรชั้นนำการพัฒนาการเกษตรของประเทศ

เป้าประสงค์ : "ภาคการเกษตรของประเทศไทยเจริญเติบโตและเกษตรกรมีความผูกพัน"

พันธกิจ : 1. เสนอแนะนโยบายและจัดทำยุทธศาสตร์ แผนพัฒนาและมาตรการทางการเกษตร รวมทั้งจัดทำที่และร่วมเจรจาการค้าสินค้าเกษตรและความร่วมมือด้านเศรษฐกิจการเกษตรระหว่างประเทศ

2. ศึกษา วิเคราะห์ วิจัยด้านเศรษฐกิจการเกษตรจัดทำรายงานสถานการณ์เศรษฐกิจการเกษตรทั้งภายในประเทศและต่างประเทศ

3. ติดตามและประเมินผลแผนงาน/โครงการที่สำคัญของกระทรวงเกษตรและสหกรณ์

4. จัดทำและให้บริการข้อมูลสารสนเทศการเกษตร

ปัจจัยเสี่ยงปี 2558	ผลกระทบ x โอกาสที่จะเกิดความเสียหาย	กิจกรรมตอบสนอง	ระยะเวลา	หน่วยงานรับผิดชอบ
3. ข้อมูลที่จัดทำมีความคลาดเคลื่อนทางสถิติ เนื่องจากกรอกรับข้อมูล ที่ใช้ในการสำรวจตัวอย่างมีความคลาดเคลื่อน	3 x 2	- ใช้ข้อมูลเชิงพื้นที่ทางการเกษตรจากการสำรวจเนื้อที่เพาะปลูกสินค้าเกษตรโดยใช้เทคโนโลยีสารสนเทศ - ทำการบับตัวอย่างร่วมกันกับกรมส่งเสริมการเกษตร หรือหน่วยงาน อื่นๆ กลุ่มเกษตรกร และเอกชนที่เกี่ยวข้อง - ให้เจ้าหน้าที่สำรวจสอบถามครอบครัวหมู่บ้าน เมื่อเข้าหมู่บ้านทุกครั้งและนำมาปรับปรุงกรอบ	ต.ค. 2557 - ก.ย.2558	สศช.1 - 12

ตารางแผนการบริหารความเสี่ยงองค์กรในปี 2558
 สำนักงานเศรษฐกิจการเกษตร (ด้านดำเนินงาน)

วิสัยทัศน์ : องค์กรชั้นนำการพัฒนาการเกษตรของประเทศ

เป้าประสงค์ : "ภาคการเกษตรของประเทศเจริญเติบโตและเกษตรกรมีความผาสุก"

พันธกิจ : 1. เสนอแนะนโยบายและจัดทำยุทธศาสตร์ แผนพัฒนาและมาตรการทางการเกษตร รวมทั้งจัดทำที่และร่วมเจรจาการค้าสินค้าเกษตรและความร่วมมือด้านเศรษฐกิจการเกษตรระหว่างประเทศ

2. ศึกษา วิเคราะห์ วิจัยด้านเศรษฐกิจการเกษตรจัดทำรายงานสถานการณ์เศรษฐกิจการเกษตรทั้งภายในประเทศและต่างประเทศ

3. ติดตามและประเมินผลแผนงาน/โครงการที่สำคัญของกระทรวงเกษตรและสหกรณ์

4. จัดทำและให้บริการข้อมูลสารสนเทศการเกษตร

ปัจจัยเสี่ยงปี 2558	ผลกระทบ x โอกาสที่จะเกิดความเสียหาย	กิจกรรมตอบสนอง	ระยะเวลา	หน่วยงานรับผิดชอบ
4.การให้บริการข้อมูลสารสนเทศการเกษตร ไม่รวดเร็ว ไม่ครอบคลุม และทั่วถึง	2 x 2	- บริการตอบข้อมูลการเกษตร ผ่าน Webboard (www.oae.go.th) - บริการเผยแพร่ข้อมูลการเกษตรและข่าวสารที่สำคัญผ่านทาง โทรศัพท์มือถือ (Short Message : SMS) - แสงไฟวิ่ง (Moving sign)และ website สศก.และ สศช. - จัดทำแผนพับ/ใบข่าวชี้แจง ช่วงวัน-เวลา การสำรวจข้อมูล และเผยแพร่ในข่าวรายสัปดาห์ และข่าวรายเดือน - จัดจัดทำโดยเผยแพร่เป็นประจำ ในช่วงที่ทำการสำรวจสินค้าแต่ละชนิด - ปรับปรุงเว็บไซต์ สศก. และ สศช. ให้ผู้ใช้สามารถเข้าถึงข้อมูลได้อย่างสะดวก และรวดเร็ว - จัดทำข่าวประชาสัมพันธ์ส่งให้เกษตรกรและสหกรณ์ จัดพิมพ์ในหนังสือเผยแพร่ในข่าววิทยุท้องถิ่น	ต.ค. 2557 - ก.ย.2558	ศสส. สศช.1 - 12

ตารางแผนการบริหารความเสี่ยงองค์กรในปี 2558
 สำนักงานเศรษฐกิจการเกษตร (ด้านดำเนินงาน)

- วิสัยทัศน์ : องค์กรชั้นนำการพัฒนาการเกษตรของประเทศ
 เป้าประสงค์ : "ภาคการเกษตรของประเทศไทยเจริญเติบโตและเกษตรกรมีความผาสุก"
 พันธกิจ : 1. เสนอแนะนโยบายและจัดทำยุทธศาสตร์ แผนพัฒนาและมาตรการทางราชการเกษตร รวมทั้งจัดทำที่และร่วมเจรจาการค้าสินค้าเกษตรและความร่วมมือด้านเศรษฐกิจการเกษตรระหว่างประเทศ
 2. ศึกษา วิเคราะห์ วิจัยด้านเศรษฐกิจการเกษตรจัดทำรายงานสถานการณ์เศรษฐกิจการเกษตรทั้งภายในประเทศและต่างประเทศ
 3. ติดตามและประเมินผลแผนงาน/โครงการที่สำคัญของกระทรวงเกษตรและสหกรณ์
 4. จัดทำและให้บริการข้อมูลสารสนเทศการเกษตร

ปัจจัยเสี่ยงปี 2558	ผลกระทบ x โอกาสที่จะเกิดความเสียหาย	กิจกรรมตอบสนอง	ระยะเวลา	หน่วยงานรับผิดชอบ
4. การให้บริการข้อมูลสารสนเทศการเกษตร ไม่รวดเร็ว ไม่ครอบคลุม และทั่วถึง		- จัดทำข่าวประชาสัมพันธ์ให้กับ สศก. และ สศช. เพื่อ ลงข่าวเผยแพร่ กับสื่อมวลชน เช่น หนังสือพิมพ์ และในเว็บไซต์ของหน่วยงาน - แจกเอกสารวิชาการเศรษฐกิจการเกษตรรายเดือน กับผู้สนใจในการจัดงานคลินิกเกษตร เคลื่อนที่ของ จังหวัด - นำเสนอข้อมูลสารสนเทศให้ผู้บริหารทราบเพื่อ นำไปใช้ประโยชน์ - เผยแพร่ข้อมูลผ่านศูนย์ข้อมูลเศรษฐกิจการเกษตรอาสา (คกอ.)	ต.ค. 2557 - ก.ย. 2558	สศก. สศช.
5. การจัดทำทำที่เจรจา/ความร่วมมือภายใต้ข้อตกลงระหว่างประเทศ ขาดการมีส่วนร่วมจากผู้เกี่ยวข้อง	3 x 2	กำหนดกระบวนการทำงาน ดังนี้ 1. สศก. จัดทำทำที่เบื้องต้น 2. จัดการหารือกับหน่วยงานภายใน สศก.		

ตารางแผนการบริหารความเสี่ยงองค์กรในปี 2558
สำนักงานเศรษฐกิจการเกษตร (ด้านดำเนินงาน)

วิสัยทัศน์ : องค์กรชั้นนำการพัฒนาการเกษตรของประเทศ

เป้าประสงค์ : "ภาคการเกษตรของประเทศเจริญเติบโตและเกษตรกรรมมีความผูกพัน"

พันธกิจ : 1. เสนอแนะนโยบายและจัดทฤษฎศาสตร์ แผนพัฒนาและมาตรการทางการเกษตร รวมทั้งจัดทำที่และร่วมเจรจาการค้าสินค้าเกษตรและความร่วมมือด้านเศรษฐกิจการเกษตรระหว่างประเทศ

2. ศึกษา วิเคราะห์ วิจัยด้านเศรษฐกิจการเกษตรจัดทำรายงานสถานการณ์เศรษฐกิจการเกษตรทั้งภายในประเทศและต่างประเทศ

3. ติดตามและประเมินผลแผนงาน/โครงการที่สำคัญของกระทรวงเกษตรและสหกรณ์

4. จัดทำและให้บริการข้อมูลสารสนเทศการเกษตร

ปัจจัยเสี่ยงปี 2558	ผลกระทบ x โอกาสที่จะเกิดความเสียหาย	กิจกรรมตอบสนอง	ระยะเวลา	หน่วยงานรับผิดชอบ
5. การจัดทำที่เจรจา/ความร่วมมือภายใต้ข้อตกลงระหว่างประเทศ ขาดการมีส่วนร่วมจากผู้ที่เกี่ยวข้อง (ต่อ)		3. จัดการหารือกับหน่วยงาน สังกัด กษ. และ/หรือ คณะทำงานที่เกี่ยวข้อง 4. จัดการหารือกับ Stakeholders (ตามความเหมาะสม) 5. ขอความเห็นชอบผลการจัดเตรียมทำที่จาก ผู้บริหาร/คณะกรรมการของ กษ. (ถ้ามี) 6. การทบทวนทำที่ (หากจำเป็น)		
6. การติดตามผลจากการเปิดเสรีทางการค้าไม่ได้มีการดำเนินการ อย่างต่อเนื่อง	5 x 1	1. กำหนดการจัดทำรายงานเสนอต่อผู้บริหาร (อย่างน้อย 2 ครั้ง/ปี)	ต.ค. 2557 - ก.ย.2558	สศป.
7. ขาดการเผยแพร่ความรู้/ความเข้าใจในข้อตกลงการค้าระหว่างประเทศ และขาดการเผยแพร่ความรู้เกี่ยวกับหน้าของข้อตกลงระหว่างประเทศ ที่สำคัญให้แก่ บุคลากรของกระทรวงเกษตรและสหกรณ์	5 x i	- จัดสัมมนาเผยแพร่ความรู้กับนักเอนกอบการเจรจาการค้าเสรีและข้อตกลงระหว่างประเทศ ที่สำคัญ ให้แก่ บุคลากรของ กษ. (อย่างน้อย 2 ครั้ง/ปี) - ร่วมเป็นวิทยากรเพื่อเผยแพร่ความรู้ในเวทีต่างๆ	ต.ค. 2557 - ก.ย.2558	สศป.

ตารางแผนการบริหารความเสี่ยงองค์กรในปี 2558
 สำนักงานเศรษฐกิจการเกษตร (ด้านดำเนินงาน)

วิสัยทัศน์ : องค์กรชั้นนำการพัฒนาการเกษตรของประเทศ

เป้าประสงค์ : "ภาคการเกษตรของประเทศเจริญเติบโตและเกษตรกรรมมีความผูกพัน"

พันธกิจ : 1. เสนอแนะนโยบายและจัดทำยุทธศาสตร์ แผนพัฒนาและมาตรการทางการเกษตร รวมทั้งจัดทำทำที่และร่วมเจรจาการค้าสินค้าเกษตรและความร่วมมือด้านเศรษฐกิจการเกษตรระหว่างประเทศ

2. ศึกษา วิเคราะห์ วิจัยด้านเศรษฐกิจการเกษตรจัดทำรายงานสถานการณ์เศรษฐกิจการเกษตรทั้งภายในประเทศและต่างประเทศ

3. ติดตามและประเมินผลแผนงาน/โครงการที่สำคัญของกระทรวงเกษตรและสหกรณ์

4. จัดทำและให้บริการข้อมูลสารสนเทศการเกษตร

ปัจจัยเสี่ยงปี 2558	ผลกระทบ x โอกาสที่จะเกิดความเสียหาย	กิจกรรมตอบสนอง	ระยะเวลา	หน่วยงานรับผิดชอบ
8. การประชาสัมพันธ์ภารกิจและผลงาน ของ สศก. ยังไม่ทั่วถึง ไปยังเกษตรกรและ ประชาชน	3 x 3	- เผยแพร่ข้อมูลข่าวสารของ สศก. ผ่านสื่อต่าง ๆ ได้แก่ เว็บไซต์ fanpage เศรษฐกิจการเกษตรเพื่อประชาชน ศกอ. ประชาสัมพันธ์จังหวัด เจ้าหน้าที่สำรวจ - รายการ"เศรษฐกิจการเกษตรเพื่อประชาชน" -วารสารเศรษฐกิจการเกษตรรายเดือน / จดหมายข่าว -รายการวิทยุ "เศรษฐกิจการเกษตรเพื่อเกษตรกร" - ผู้ประชาสัมพันธ์ข้อมูล Kiosk - แจ้งเตือนการจัดส่งข่าวของสำนัก/ศูนย์/สศท.1-18 ที่ไม่ส่งข่าวตามกำหนดในแต่ละเดือน ทั้งนี้ กำหนดการจัดส่งข่าวสำนัก/ศูนย์ เดือนละ 2 ข่าว ส่วน สศท.1-18 กำหนดส่งเดือนเว้นเดือน เดือนละ 1 ข่าว - ร่วมจัดกิจกรรมจังหวัดเคลื่อนที่ อบจ.และ	ต.ค. 2557 - ก.ย.2558	สศก. สศท.1 - 12

ตารางแผนการบริหารความเสี่ยงองค์กรในปี 2558
 สำนักงานเศรษฐกิจการเกษตร (ด้านดำเนินงาน)

วิสัยทัศน์ : องค์กรชั้นนำการพัฒนาการเกษตรของประเทศ

เป้าประสงค์ : "ภาคการเกษตรของประเทศเจริญเติบโตและเกษตรกรรมมีความผาสุก"

พันธกิจ : 1. เสนอแนะนโยบายและจัดทำยุทธศาสตร์ แผนพัฒนาและมาตรการทางการเกษตร รวมทั้งจัดทำที่และร่วมเจรจาการค้าเกษตรและความร่วมมือด้านเศรษฐกิจการเกษตรระหว่างประเทศ

2. ศึกษา วิเคราะห์ วิจัยด้านเศรษฐกิจการเกษตรจัดทำรายงานสถานการณ์เศรษฐกิจการเกษตรทั้งภายในประเทศและต่างประเทศ

3. ติดตามและประเมินผลแผนงาน/โครงการที่สำคัญของกระทรวงเกษตรและสหกรณ์

4. จัดทำและบริการข้อมูลสารสนเทศการเกษตร

ปัจจัยเสี่ยงปี 2558	ผลกระทบ x โอกาสที่จะเกิดความเสียหาย	กิจกรรมตอบสนอง	ระยะเวลา	หน่วยงานรับผิดชอบ
8. การประชาสัมพันธ์ภารกิจและผลงาน ของ สศก. ยังไม่ทั่วถึง ไปยังเกษตรกรและ ประชาชน (ต่อ)		คลินิกเกษตรเคลื่อนที่แจกเอกสารเผยแพร่ สศก. - จัดส่งข่าวรายสัปดาห์ของ สศก. และข่าว Press Release และ Hot Issue ของ สศก. ให้ สปอ. และศูนย์ข่าวสารเศรษฐกิจการเกษตรเขต ประชาสัมพันธ์ในพื้นที่ - จัดส่งข่าวรายเดือนผ่านหน่วยงานของ กระทรวงเกษตรฯ และหน่วยงานอื่นที่สนใจ รวมถึงส่ง สปอ. และศูนย์ข่าวสารเศรษฐกิจการเกษตรไปพื้นที่รับผิดชอบ		
9. ค่านิยมร่วมยังไม่รับรู้อย่างทั่วถึงจนสามารถเป็น วัฒนธรรมองค์กร	3 x 3		ต.ค. 2557 - ก.ย. 2558	สคก.

ตารางแผนการบริหารความเสี่ยง องค์กรในปี 2558

สำนักงานเศรษฐกิจการเกษตร (ด้านดำเนินงาน)

วิสัยทัศน์ : องค์กรชั้นนำการพัฒนาการเกษตรของประเทศ

เป้าประสงค์ : "ภาคการเกษตรของประเทศเจริญเติบโตและเกษตรกรรมมีความผูกพัน"

พันธกิจ : 1. เสนอแนะนโยบายและจัดทักยุทธศาสตร์ แผนพัฒนาและมาตรการทางการเกษตร รวมทั้งจัดทำที่และร่วมเจรจาการค้าสินค้าเกษตรและความร่วมมือด้านเศรษฐกิจการเกษตรระหว่างประเทศ

2. ศึกษา วิเคราะห์ วิจัยด้านเศรษฐกิจการเกษตรจัดทำรายงานสถานการณ์เศรษฐกิจการเกษตรทั้งภายในประเทศและต่างประเทศ

3. ติดตามและประเมินผลแผนงาน/โครงการที่สำคัญของกระทรวงเกษตรและสหกรณ์

4. จัดทำและบริการข้อมูลสารสนเทศการเกษตร

ปัจจัยเสี่ยงปี 2558	ผลกระทบ x โอกาสที่จะเกิดความเสียหาย	กิจกรรมตอบสนอง	ระยะเวลา	หน่วยงานรับผิดชอบ
9.ค่านิยมร่วมยังไม่รับรู้อย่างทั่วถึงจนสามารถเป็นวัฒนธรรมองค์กร (ต่อ)		- จัดหมายข่าว สดก. - เว็บไซต์ oae - Fanpage เศรษฐกิจการเกษตรเพื่อประชาชน - เอกสารประกอบการฝึกอบรม/สัมมนา/บรรยาย - ออกแบบประเมินการรับรู้ค่านิยมร่วมของ บุคลากร สดก. ทั้งส่วนกลางและภูมิภาค		

บทที่ 4

การบริหารความเสี่ยงตามแผนงาน/โครงการ

การจัดทำแผนบริหารความเสี่ยงในปีงบประมาณ พ.ศ. 2558 คือ การวิเคราะห์และจัดทำแผนบริหารความเสี่ยงของโครงการสำคัญในแต่ละประเด็นยุทธศาสตร์ โดยวิเคราะห์ความเสี่ยงตามรายการกิจกรรม ในมิติด้านธรรมาภิบาล 10 ด้าน โดยได้ดำเนินการตามขั้นตอนต่าง ๆ ตามลำดับดังนี้

4.1 จำแนกงาน/โครงการ โดยพิจารณาจำแนกวงเงินที่ได้รับจัดสรรปี 2558 และ ความสอดคล้องกับกลยุทธ์ในแต่ละประเด็นยุทธศาสตร์ รายละเอียดตามตารางที่ 1

4.2 กำหนดหลักเกณฑ์ในการพิจารณาคัดเลือกงาน/โครงการเพื่อนำมาบริหารจัดการความเสี่ยงโดยการพิจารณาจาก 2 ปัจจัย คือ ความสอดคล้องกับประเด็นยุทธศาสตร์ และวงเงินงบประมาณที่ได้รับจัดสรรในปี 2556 รายละเอียดตามตารางที่ 2

4.3 คัดเลือกงาน/โครงการและจัดความสำคัญของงาน/โครงการ โดยการคิดค่าคะแนนตามเกณฑ์ที่กำหนดไว้ข้างต้น ซึ่งโครงการที่ได้ค่าคะแนนมากที่สุดจะมีลำดับความสำคัญสูงสุด รายละเอียดตามตารางที่ 3

4.4 สรุปสาระสำคัญของงาน/โครงการที่ได้รับคัดเลือกมาดำเนินการบริหารจัดการความเสี่ยงในปี 2558 ในประเด็นต่าง ๆ อาทิ วัตถุประสงค์ เป้าหมายการบริหารความเสี่ยง ตัวชี้วัด รายละเอียดตามตารางที่ 4

4.5 ระบุความเสี่ยงในแต่ละงาน/โครงการ โดยจำแนกตามรายการกิจกรรมที่จะดำเนินการในงาน/โครงการนั้น ๆ ในมิติธรรมาภิบาลที่เกี่ยวข้อง ทั้ง 10 มิติ รายละเอียดตามตารางที่ 5

4.6 กำหนดกลยุทธ์การจัดการความเสี่ยงในแต่ละงาน/โครงการ โดยนำปัจจัยเสี่ยงของแต่ละกิจกรรมในมิติธรรมาภิบาลด้านต่าง ๆ ที่ระบุไว้ในข้อ 4.5 มาให้ค่าคะแนนผลกระทบและโอกาสซึ่งทำให้ได้ระดับความเสี่ยง กลยุทธ์ที่จะใช้ในการจัดการความเสี่ยง รวมถึงการกำหนดแนวทางการบริหารจัดการความเสี่ยง รายละเอียดตามตารางที่ 6

4.7 จัดทำแผนบริหารความเสี่ยงของแต่ละงาน/โครงการ โดยนำกิจกรรมที่ต้องดำเนินการตามแนวทางการจัดการความเสี่ยงในข้อ 4.6 มาจัดทำแผนโดยกำหนดเป้าหมายความสำเร็จของกิจกรรมนั้น ช่วงเวลา และผู้รับผิดชอบ รายละเอียดตามตารางที่ 7

4.8 การติดตาม กำกับและตรวจสอบการปฏิบัติตามการควบคุมความเสี่ยงระดับของความเสี่ยงที่จะต้องมีการจัดการเป็นความเสี่ยงระดับกลาง เป็นต้นไป ในแต่ละประเด็นยุทธศาสตร์ ซึ่งต้องมีการติดตาม กำกับและตรวจสอบผลของการดำเนินการ เพื่อให้ทราบว่ามีปัญหาหรืออุปสรรคเกิดขึ้นหรือไม่ และถ้ามีอุปสรรคใดๆ จะได้มีการแก้ไขปัญหาหรืออุปสรรคนั้นๆ เพื่อให้ทุกขั้นตอนได้ดำเนินการไปตามแผน และบรรลุเป้าหมายในการลดความเสี่ยงต่อไป ซึ่งกำหนดการติดตาม และการรายงานผลการดำเนินงานเพื่อให้ผู้บริหารสำนักงานเศรษฐกิจการเกษตร รับทราบความก้าวหน้า ประเด็นปัญหาอุปสรรคการดำเนินงาน เพื่อ

จะได้สั่งการให้มีการแก้ไขต่อไป รวม 2 ครั้ง โดยศูนย์/สำนักที่รับผิดชอบจัดส่งรายงานผลการดำเนินงานตามแผนบริหารความเสี่ยงให้ฝ่ายเลขานุการภายใน 15 วัน หลังสิ้นสุดเดือนนั้น ๆ ดังนี้

4.8.1 รอบ 6 เดือน (รายงานข้อมูล ณ สิ้นสุดเดือนมีนาคม 2558)

4.8.2 รอบ 12 เดือน (รายงานข้อมูล ณ สิ้นสุดเดือนกันยายน 2558)

การคัดเลือกแผนงาน/โครงการ ในปีงบประมาณ พ.ศ. 2558

ตารางที่ 1 การจำแนกแผนงาน/โครงการ ตามกลยุทธ์ แผนปฏิบัติงานประจำปี พ.ศ.2558

ประเด็นยุทธศาสตร์ สศท.4 ปี	ประเด็นยุทธศาสตร์ แผนปฏิบัติ งานประจำปี พ.ศ.2558	กลยุทธ์	ตัวชี้วัดกลยุทธ์	โครงการ	ความ สอดคล้อง กับกลยุทธ์
1.เสนอแนะยุทธศาสตร์ แผนพัฒนา และมาตรการทางเกษตรให้ สอดคล้องกับสถานการณ์และ ทรัพยากรของประเทศ	1. การจัดทำยุทธศาสตร์ แผนพัฒนา และมาตรการทางเกษตรที่มี การบูรณาการ	1.เพิ่มประสิทธิภาพการจัดทำยุทธศาสตร์ แผนพัฒนามาตรการทางเกษตร และผลักดันไปสู่การปฏิบัติ	1.1 จำนวนผลงานด้านยุทธศาสตร์ แผนพัฒนาและมาตรการทางเกษตร 1.2 ร้อยละของผลงานด้านยุทธศาสตร์ แผนพัฒนาและมาตรการทางเกษตร ที่ได้รับความเห็นชอบนำไปปฏิบัติ 1.3 จำนวนผลงานด้านยุทธศาสตร์ แผนพัฒนา และมาตรการทางเกษตรที่แล้วเสร็จ ตามแผนที่กำหนด	A. โครงการเมืองเกษตรสีเขียว	2
		2.เพิ่มประสิทธิภาพและประสิทธิผล การดำเนินงานตามยุทธศาสตร์ มาตรการแผนงานและโครงการของ กระทรวงเกษตรและสหกรณ์			

การคัดเลือกแผนงาน/โครงการ ในปีงบประมาณ พ.ศ. 2558

ตารางที่ 1 การจำแนกแผนงาน/โครงการ ตามกลยุทธ์ แผนปฏิบัติงานประจำปี พ.ศ.2558

ประเด็นยุทธศาสตร์ สคก.4 ปี	ประเด็นยุทธศาสตร์ แผนปฏิบัติการ งานประจำปี พ.ศ.2558	กลยุทธ์	ตัวชี้วัดกลยุทธ์	โครงการ	ความ สอดคล้อง กับกลยุทธ์
2.เป็นศูนย์กลางการให้บริการ	2.เป็นศูนย์กลางการให้บริการ	3.พัฒนาคุณภาพข้อมูลให้น่าเชื่อถือ	3.1 จำนวนข้อมูลสารสนเทศการเกษตรที่ได้รับ	ปรวตเป็ร็อง	1
ข้อมูลสารสนเทศการเกษตรของ ประเทศ	ข้อมูลสารสนเทศด้านการเกษตร ของประเทศ	และให้บริการข้อมูลสารสนเทศการเกษตร อย่างรวดเร็ว	3.2 จำนวนข้อมูลสารสนเทศการเกษตรที่ แล้วเสร็จตามแผนที่กำหนด		
			3.3 จำนวนผลงานการศึกษา วิเคราะห์ วิจัย เศรษฐกิจการเกษตรที่แล้วเสร็จตามแผน		
			3.4 ร้อยละของผลงานการศึกษา วิเคราะห์ วิจัยเศรษฐกิจการเกษตรที่ถูกนำไปใช้ประโยชน์		
			3.5 ร้อยละของรายงานวิเคราะห์สถานการณ์ เศรษฐกิจการเกษตรในประเทศและต่างประเทศ		
			ที่ส่งผลต่อสถานการณ์เศรษฐกิจการเกษตร ในประเทศถูกนำไปใช้ประโยชน์		
			3.6 ร้อยละของผู้รับบริการมีความพึงพอใจ		

การคัดเลือกแผนงาน/โครงการ ในงบประมาณ พ.ศ. 2558

ตารางที่ 1 การจำแนกแผนงาน/โครงการ ตามกลยุทธ์ แผนปฏิบัติงานประจำปี พ.ศ.2558

ประเด็นยุทธศาสตร์ สศก.4 ปี	ประเด็นยุทธศาสตร์ แผนปฏิบัติงานประจำปี พ.ศ.2558	กลยุทธ์	ตัวชี้วัดกลยุทธ์	โครงการ	ความสอดคล้องกับกลยุทธ์
3.พัฒนาองค์กรให้มีสมรรถนะสูง	1. การจัดวิทยุทธศาสตร์ แผนพัฒนาและมาตรการทางกลยุทธ์ที่มี การบูรณาการ 2.เป็นศูนย์กลางการให้บริการ ข้อมูลสารสนเทศด้านการเกษตร ของประเทศ	4.พัฒนาระบบการบริหารจัดการองค์การ และทรัพยากรบุคคลให้มีประสิทธิภาพ และตรงจุด 5.พัฒนาระบบการบริหารจัดการความรู้ 6.เสริมสร้างวัฒนธรรมองค์กรและ ค่านิยมที่ดีให้กับบุคลากร 7.พัฒนาเครื่องมือ เทคโนโลยีและ กระบวนการทำงานให้เป็นมาตรฐาน	4.1 ระดับความสำเร็จของการดำเนินงานตาม แผนยุทธศาสตร์ สศก. 4.2 ระดับความสำเร็จของการดำเนินงานตาม คำรับรองการปฏิบัติราชการ 4.3 ระดับความสำเร็จของการพัฒนาคุณภาพ การบริหารจัดการภาครัฐ 4.4 ระดับความสำเร็จของการดำเนินงานจาก การใช้จ่ายงบประมาณ(PART) 4.5 ระดับความสำเร็จของการประเมินผล ความคุ้มค่าในการปฏิบัติงานของรัฐ(FVM) 4.6 ระดับความสำเร็จของการดำเนินงานตาม แผนพัฒนาทรัพยากรบุคคล (HR) 5.1 ระดับความสำเร็จของการดำเนินงาน ตามแผนบริหารจัดการความรู้ 6.1 ระดับความสำเร็จของการดำเนินงานตาม แผนสร้างวัฒนธรรมและค่านิยมของ สศก. 7.1 ระดับความสำเร็จของการดำเนินงานตาม แผนแม่บทเทคโนโลยีสารสนเทศและการสื่อสาร ของ สศก.	A. แผนงานก่อสร้างอาคารสำนักงาน เศรษฐกิจการเกษตร ระยะที่ 1	1

ตารางที่ 2 หลักเกณฑ์ในการพิจารณาคัดเลือกโครงการเพื่อนำมาพิจารณาบริหารจัดการความเสี่ยง

ปัจจัยพิจารณา	เกณฑ์การพิจารณา		
	1	2	3
1. สอดคล้องกับประเด็นยุทธศาสตร์	ไม่สอดคล้องกับกลยุทธ์ประเด็นยุทธศาสตร์	สอดคล้องกับบางกลยุทธ์ประเด็นยุทธศาสตร์	สอดคล้องกับทุกกลยุทธ์ประเด็นยุทธศาสตร์
2. งบประมาณที่ได้รับในปีงบประมาณพ.ศ.2558	ได้รับงบประมาณสูงเป็นลำดับ 3 และต่ำกว่า	ได้รับงบประมาณสูงเป็นลำดับ 2	ได้รับงบประมาณสูงเป็นลำดับ 1

ตารางที่ 3 ผลพิจารณาคัดเลือกโครงการและจัดลำดับความสำคัญของโครงการตามเกณฑ์ที่กำหนด

ประเด็นยุทธศาสตร์ สคก.4 ปี	ประเด็นยุทธศาสตร์ แผนปฏิบัติงาน ประจำปี พ.ศ.2558	โครงการ	สอดคล้องกับประเด็นยุทธศาสตร์(a)	งบประมาณที่ได้รับ(b)	ความสำคัญเชิงโครงการ(a*b)
1.เสนอแนะยุทธศาสตร์ แผนพัฒนาและมาตรการทางราชการเพื่อให้สอดคล้องกับสถานการณ์และทรัพยากรของประเทศ	1. การจัดทักยุทธศาสตร์ แผนพัฒนาและมาตรการทางราชการที่มี การบูรณาการ	A. โครงการเมืองเกษตรสีเขียว	3	2	6
2.เป็นศูนย์กลางการให้บริการ ข้อมูลสารสนเทศการเกษตรของประเทศ	2.เป็นศูนย์กลางการให้บริการ ข้อมูลสารสนเทศด้านการเกษตรของประเทศ	A.โครงการพัฒนาเกษตรกรปราดเบรื่อง	3	2	6
3.พัฒนาองค์กรให้มีสมรรถนะสูง	1. การจัดทักยุทธศาสตร์ แผนพัฒนาและมาตรการทางราชการที่มี การบูรณาการ 2.เป็นศูนย์กลางการให้บริการ ข้อมูลสารสนเทศการเกษตรของประเทศ	A. แผนงานก่อสร้างอาคารสำนักงานเศรษฐกิจการเกษตร ระยะที่ 1	3	3	9

กิจกรรม	มิติธรรมาภิบาลที่เกี่ยวข้อง									
	ประสิทธิผล	ประสิทธิภาพ	ตอบสนอง	รับผิดชอบ	โปร่งใส	มีส่วนร่วม	กระจายอำนาจ	นิติธรรม	เสมอภาค	ก. มุ่งเน้นพัฒนา
การกำหนดผู้เข้าร่วมในการให้						S ₁ การกำหนดผู้เข้าร่วม				
ความคิดเห็นต่อแผนปฏิบัติการ						การให้ความคิดเห็น				
ร่วมเมืองเกษตรสีเขียวจังหวัด						ต่อแผนปฏิบัติการ				
						ร่วมเมืองเกษตรสีเขียว				
						จังหวัดไม่ครบถ้วน				
						และครอบคลุม				
การขับเคลื่อนตามแผนปฏิบัติการ	O ₁ การขับเคลื่อนตามแผน									
ร่วมเมืองเกษตรสีเขียวจังหวัด	ปฏิบัติการร่วมเมือง									
หลังจากที่ได้ปรับปรุงตามความ	เกษตรสีเขียวจังหวัด									
คิดเห็นจากทุกภาคส่วนที่เกี่ยวข้อง	ไม่ได้รับจัดสรรงบประมาณและขาดการ									
	บูรณาการทำงานในพื้นที่									

ตารางที่ 5

รายละเอียดการประเมินความเสี่ยง

ประเด็นยุทธศาสตร์ที่ 1 โครงการเมืองเกษตรสีเขียว (กนผ.)

ประเภทของความเสี่ยงที่เกี่ยวข้อง	กิจกรรม	ปัจจัยเสี่ยง	โอกาส	ผลกระทบ	ระดับความเสี่ยง	กลยุทธ์ที่ใช้จัดการความเสี่ยง	แนวทางการจัดการความเสี่ยง
ด้านกลยุทธ์	การกำหนดผู้เข้าร่วมในการให้ ความคิดเห็นต่อแผนปฏิบัติการ ร่วมเมืองเกษตรสีเขียวจังหวัด	S ₁ การกำหนดผู้เข้าร่วม การให้ความคิดเห็น ต่อแผนปฏิบัติการ ร่วมเมืองเกษตรสีเขียว	3	3	9	ลดความเสี่ยง	นำเสนอแผนปฏิบัติการบูรณาการ เมืองเกษตรสีเขียวจังหวัดต่อผู้บริหาร กษ. สำนักงบประมาณ สศช กพร. และหน่วยงานที่เกี่ยวข้อง เพื่อ สนับสนุนการจัดสรรงบประมาณ และบูรณาการทำงานร่วมกันเพื่อ บรรลุเป้าหมายของโครงการฯ
ด้านการดำเนินงาน	การขับเคลื่อนตามแผนปฏิบัติการ ร่วมเมืองเกษตรสีเขียวจังหวัด หลังจากที่ได้ปรับปรุงตามความ คิดเห็นจากทุกภาคส่วนที่เกี่ยวข้อง	O ₁ การขับเคลื่อนตามแผน ปฏิบัติการร่วมเมือง เกษตรสีเขียวจังหวัด ไม่ได้รับจัดสรรงบ ประมาณและขาดการ บูรณาการทำงานในพื้นที่.	2	4	8	ลดความเสี่ยง	กำหนดผู้เข้าร่วมในการให้ความ คิดเห็นต่อแผนฯ ร่วมกับคณะทำงาน ขับเคลื่อนโครงการเมืองเกษตรสีเขียว ระดับจังหวัดให้มีความครบถ้วนและ ครอบคลุมผู้มีส่วนเกี่ยวข้อง

ตารางที่ 5 รายละเอียดการประเมินความเสี่ยง

ประเด็นยุทธศาสตร์ที่ 1 โครงการเมืองเกษตรสีเขียว (คปอ.)

ประเภทของความเสี่ยงที่เกี่ยวข้อง	กิจกรรม	ปัจจัยเสี่ยง	โอกาส	ผลกระทบ	ระดับความเสี่ยง	กลยุทธ์ที่จัดการความเสี่ยง	แนวทางการจัดการความเสี่ยง
ด้านกลยุทธ์							
ด้านการดำเนินงาน	การศึกษารายละเอียดโครงการ	○ ความชัดเจนของโครงการในการดำเนินการ	5	5	25	ลดความเสี่ยง	จัดประชุมสร้างความเข้าใจในแนวทางการดำเนินการให้หน่วยงานในพื้นที่ 6 จังหวัดเป้าหมาย
ด้านการเงิน							
ด้านการปฏิบัติตามกฎหมาย/กฎระเบียบ							

ตารางที่ 5 รายละเอียดการประเมินความเสี่ยง
ประเด็นยุทธศาสตร์ที่ 2 โครงการพัฒนาเกษตรกรปราดเปรื่อง

ประเภทของความเสี่ยงที่เกี่ยวข้อง	กิจกรรม	ปัจจัยเสี่ยง	โอกาส	ผลกระทบ	ระดับความเสี่ยง	กลยุทธ์ที่ใช้จัดการความเสี่ยง	แนวทางการจัดการความเสี่ยง
ด้านกลยุทธ์							
ด้านการดำเนินงาน	1. ประสานรวบรวมข้อมูลจากหน่วยงานใน สศก./หน่วยงานที่เกี่ยวข้อง	O ₁ ความรวดเร็วและทันต่อสถานการณ์	4	4	16	ลดความเสี่ยง	สร้างความรู้ความเข้าใจ/ความดีของข้อมูลที่เกี่ยวข้อง
	2. จัดสัมมนา/อบรม	O ₂ การเข้าร่วมของกลุ่มเป้าหมาย	4	4	16	ลดความเสี่ยง	ประชาสัมพันธ์และประสานเพื่อสร้างความเข้าใจ
ด้านการเงิน							
ด้านการปฏิบัติตามกฎหมาย/กฎระเบียบ							

ตารางที่ 6 จัดทำแผนบริหารความเสี่ยงของโครงการ

ประเด็นยุทธศาสตร์ที่ 2 โครงการพัฒนาเกษตรกรปราดเปรื่อง

ประเด็นความเสี่ยง	กิจกรรมตามแนวทางการจัดการความเสี่ยง	เป้าหมาย/ผลสำเร็จของการดำเนินการ	พ.ศ.2557		พ.ศ.2558							ผู้รับผิดชอบ	งบประมาณ			
			ตค	พย	ธค	มค	กพ	มีค	เมษ	พค	มิย			กค	กย	
O ₁	สร้างความรู้ความเข้าใจ/ความถี่ของข้อมูลที่เกี่ยวข้อง	กิจกรรมตามแนวทางการจัดการความเสี่ยง	←												ศบก.	
O ₂	ประชาสัมพันธ์และประสานเพื่อสร้างความเข้าใจ	กลุ่มเป้าหมายเข้าร่วมมากขึ้น	←												ศบก.	

ตารางที่ 4 การระบุความเสี่ยง

ประเด็นยุทธศาสตร์ที่ 3 แผนงานก่อสร้างอาคารสำนักงานเศรษฐกิจการเกษตร ระยะที่ 1

กิจกรรม	มิติธรรมาภิบาลที่เกี่ยวข้อง									
	ประสิทธิผล	ประสิทธิภาพ	ตอบสนอง	รับผิดชอบ	โปร่งใส	มีส่วนร่วม	กระจายอำนาจ	นิติธรรม	เสมอภาค	การมุ่งเน้นสังคม
5. การจัดทำสัญญา					เจตนาทำสัญญา ให้เอื้อประโยชน์ แก่ผู้รับจ้าง					
6. การดำเนินการก่อสร้าง	คุณภาพงาน/ผลงาน ไม่ได้มาตรฐาน	การดำเนินงาน ล่าช้ากว่าสัญญา		ผู้รับจ้างใช้วัสดุ ไม่ได้มาตรฐาน						
7. การติดตามควบคุมและ รายงานผล		ไม่มีแผนการ ติดตาม	ผลการดำเนินงาน โครงการไม่เป็น ไปตามเป้าหมาย				ผู้รับจ้างไม่ปฏิบัติตามเงื่อนไข/ สัญญาจ้าง			
										ไม่มีคณะทำงาน ติดตามผลการ ดำเนินงานโครงการ

ตารางที่ 5 รายละเอียดการประเมินความเสี่ยง

ประเด็นยุทธศาสตร์ที่ 3 แผนงานก่อสร้างอาคารสำนักงานเศรษฐกิจการเกษตร ระยะที่ 1

ประเภทของความเสี่ยงที่เกี่ยวข้อง	กิจกรรม	ปัจจัยเสี่ยง	โอกาส	ผลกระทบ	ระดับความเสี่ยง	กลยุทธ์ที่ใช้จัดการความเสี่ยง	แนวทางการจัดการความเสี่ยง
ด้านกลยุทธ์							
ด้านการดำเนินงาน	การจัดจ้าง (เลื่อน)	O ₁ ไม่สามารถดำเนินการจัดจ้างได้	5	5	25	ลดความเสี่ยง	ปฏิบัติตามระเบียบพัสดุ
		O ₂ ได้ผู้รับจ้างที่ขาดความเชี่ยวชาญด้านราคากว่า	5	5	25	ลดความเสี่ยง	กำหนดคุณสมบัติผู้รับจ้างไว้ชัดเจน
		O ₃ จัดจ้างล่าช้ากว่าแผน	5	5	25	ลดความเสี่ยง	- จัดทำแผนจัดซื้อจัดจ้างให้ชัดเจน - เตรียมงานไว้ล่วงหน้า
ด้านการเงิน							
ด้านการปฏิบัติตามกฎหมาย/กฎระเบียบ							

ตารางที่ 6 จัดทำแผนบริหารความเสี่ยงของโครงการ

ประเด็นยุทธศาสตร์ที่ 3 แผนงานก่อสร้างอาคารสำนักงานเศรษฐกิจการเกษตร ระยะที่ 1

ประเด็นความเสี่ยง	กิจกรรมตามแนวทางการจัดการความเสี่ยง	เป้าหมาย/ผลสำเร็จของการดำเนินการ กิจกรรมตามแนวทางการจัดการความเสี่ยง	พ.ศ.2557		พ.ศ.2558							ผู้รับผิดชอบ	งบประมาณ			
			ตค	พย	ธค	มค	กพ	มีค	เมษ	พค	มิย			กค	กย	
O ₁	ปฏิบัติตามระเบียบพัสดุ				←										สลก.	
O ₂	กำหนดคุณสมบัติผู้รับจ้างไว้ชัดเจน	ได้ผู้รับจ้างที่มีความเชี่ยวชาญ	↔												สลก.	
O ₃	- จัดทำแผนจัดซื้อจัดจ้างให้ชัดเจน - เตรียมงานไว้ล่วงหน้า	การจัดจ้างเป็นไปตามแผน	↔												สลก.	

ภาคผนวก 1

คำสั่งแต่งตั้งคณะกรรมการบริหารความเสี่ยงและ
การวางระบบมาตรฐานการควบคุมภายใน
ของสำนักงานเศรษฐกิจการเกษตร



คำสั่งสำนักงานเศรษฐกิจการเกษตร

ที่ ๑๐๒ / ๒๕๕๖

เรื่อง แต่งตั้งคณะกรรมการบริหารความเสี่ยงและการวางระบบมาตรฐานการควบคุมภายใน
ของสำนักงานเศรษฐกิจการเกษตร

สืบเนื่องจากการปฏิบัติงานด้านบริหารความเสี่ยงและการวางระบบควบคุมภายใน ของสำนักงานเศรษฐกิจการเกษตร จัดทำเพื่อกำกับกรปฏิบัติราชการให้มีประสิทธิภาพและประสิทธิผล และรายงานผลการดำเนินงาน ต่อคณะกรรมการตรวจเงินแผ่นดิน คณะกรรมการตรวจสอบและประเมินผล ประจำปีฯ ซึ่งมีความจำเป็นและมีความรับผิดชอบในการติดตามให้มีระบบตรวจสอบภายใน การควบคุมภายใน และการบริหารความเสี่ยง

เพื่อให้สำนักงานเศรษฐกิจการเกษตร ดำเนินการจัดทำแผนบริหารความเสี่ยง และการวางระบบมาตรฐานการควบคุมภายใน เป็นไปอย่างมีประสิทธิภาพ และเกิดผลสัมฤทธิ์ต่อการปฏิบัติราชการตามภารกิจ และเป็นไปตามแนวทางการบริหารกิจการบ้านเมืองที่ดี พ.ศ. ๒๕๕๖ ระเบียบบริหารราชการแผ่นดิน พ.ศ. ๒๕๕๕ จึงกำหนดแต่งตั้งคณะกรรมการบริหารความเสี่ยง และการวางระบบมาตรฐานการควบคุมภายใน เพื่อให้การบริหารความเสี่ยงในสำนักงานเศรษฐกิจการเกษตรมีแนวทางที่เหมาะสม เป็นไปอย่างมีประสิทธิภาพ และเกิดผลสัมฤทธิ์ต่อการปฏิบัติราชการตามภารกิจของสำนักงานเศรษฐกิจการเกษตร อาศัยอำนาจตามความในมาตรา ๓๒ แห่งพระราชบัญญัติระเบียบบริหารราชการแผ่นดิน พ.ศ. ๒๕๓๔ และที่แก้ไขเพิ่มเติม จึงให้ยกเลิกคำสั่งสำนักงานเศรษฐกิจการเกษตร ที่ ๓๓ / ๒๕๕๖ ลงวันที่ ๑๔ มกราคม ๒๕๕๖ และคำสั่งที่ ๑๐๖ / ๒๕๕๔ ลงวันที่ ๒๙ เมษายน ๒๕๕๔ และแต่งตั้งคณะกรรมการบริหารความเสี่ยงและการวางระบบมาตรฐานการควบคุมภายใน ของสำนักงานเศรษฐกิจการเกษตร ประกอบด้วยบุคลากรดังต่อไปนี้

๑. รองเลขาธิการสำนักงานเศรษฐกิจการเกษตรที่ได้รับมอบหมาย	ประธานกรรมการ
๒. เลขาธิการกรม	รองประธานกรรมการ
๓. ผู้อำนวยการสำนักนโยบายและแผนพัฒนาการเกษตร	กรรมการ
๔. ผู้อำนวยการสำนักวิจัยเศรษฐกิจการเกษตร	กรรมการ
๕. ผู้อำนวยการศูนย์สารสนเทศการเกษตร	กรรมการ
๖. ผู้อำนวยการศูนย์ประเมินผล	กรรมการ
๗. ผู้อำนวยการสำนักเศรษฐกิจการเกษตรระหว่างประเทศ	กรรมการ
๘. ผู้อำนวยการศูนย์ปฏิบัติการเศรษฐกิจการเกษตร	กรรมการ
๙. ผู้อำนวยการสำนักงานเศรษฐกิจการเกษตรเขต ๑- ๑๒	กรรมการ
๑๐. หัวหน้ากลุ่มพัฒนาระบบบริหาร	กรรมการและเลขานุการร่วม
๑๑. หัวหน้าฝ่ายแผนงาน	กรรมการและเลขานุการร่วม

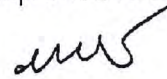
/ให้คณะกรรมการมีหน้าที่

ให้คณะกรรมการมีหน้าที่และความรับผิดชอบ ดังนี้

๑. กำหนดแนวทางการปฏิบัติตามกระบวนการบริหารความเสี่ยงและการวางระบบการควบคุมภายในของสำนักงานเศรษฐกิจการเกษตร
๒. สร้างความรู้ความเข้าใจ และการตระหนักถึงความสำคัญในกระบวนการบริหารความเสี่ยง และการวางระบบการควบคุมภายในแก่ บุคลากรของสำนักงานเศรษฐกิจการเกษตร
๓. พิจารณาและสอบทานความเสี่ยงที่ส่วนงานย่อยในสังกัดสำนักงานเศรษฐกิจการเกษตร ไม่สามารถควบคุมได้ หรือความเสี่ยงที่เกิดขึ้นในภาพรวมของสำนักงานเศรษฐกิจการเกษตร แล้วเสนอวิธีการควบคุมที่เหมาะสม เพื่อนำเสนอผู้บริหารพิจารณาสั่งการ
๔. ติดตามและสรุปผลการประเมินการบริหารความเสี่ยงและการควบคุมภายในระดับสำนักงาน เสนอต่อเลขาธิการสำนักงานเศรษฐกิจการเกษตร
๕. ให้มีอำนาจแต่งตั้งคณะทำงาน หรือบุคคลเพื่อมอบหมายให้ดำเนินการใดตามที่คณะกรรมการกำหนดเพื่อช่วยปฏิบัติงานการบริหารความเสี่ยงและการจัดวางระบบมาตรฐานควบคุมภายใน
๖. ปฏิบัติหน้าที่อื่นที่ได้รับมอบหมาย

ทั้งนี้ตั้งแต่บัดนี้เป็นต้นไป

สั่ง ณ วันที่ ๑๑ พฤศจิกายน พ.ศ. ๒๕๕๖


(นายอนันต์ ลิลา)

เลขาธิการสำนักงานเศรษฐกิจการเกษตร

ภาคผนวก 2

คำสั่งแต่งตั้งคณะกรรมการบริหารความเสี่ยงและ
การวางระบบมาตรฐานการควบคุมภายใน
ของสำนักงานเศรษฐกิจการเกษตร



คำสั่ง คณะกรรมการบริหารความเสี่ยงและการวางระบบมาตรฐานการควบคุมภายใน
ของสำนักงานเศรษฐกิจการเกษตร
ที่ ๕๑๖ / ๒๕๕๖
เรื่อง แต่งตั้งคณะกรรมการบริหารความเสี่ยงและการวางระบบมาตรฐานการควบคุมภายใน
ของสำนักงานเศรษฐกิจการเกษตร

ตามคำสั่งสำนักงานเศรษฐกิจการเกษตร ที่ ๘๐๒/๒๕๕๖ ลงวันที่ ๑๑ พฤศจิกายน พ.ศ.๒๕๕๖ เรื่อง แต่งตั้ง
คณะกรรมการบริหารความเสี่ยงและการวางระบบมาตรฐานการควบคุมภายในของสำนักงานเศรษฐกิจการเกษตร นั้น

เพื่อให้การดำเนินการจัดทำแผนบริหารความเสี่ยงและการวางระบบการควบคุมภายใน เป็นไปอย่างมี
ประสิทธิภาพและเกิดผลสัมฤทธิ์ต่อการปฏิบัติราชการตามภารกิจขององค์การ คณะกรรมการฯ จึงแต่งตั้ง
คณะกรรมการบริหารความเสี่ยงและการวางระบบมาตรฐานการควบคุมภายในของสำนักงานเศรษฐกิจการเกษตร
ประกอบด้วยบุคลากรดังต่อไปนี้

เลขานุการกรม	ประธานคณะกรรมการ
๑. นายโชติชัย รุ่งโรจน์ชัยพร	นักวิเคราะห์นโยบายและแผนชำนาญการพิเศษ (สนผ.) คณะทำงาน
๒. นายชัยพร ชูดีศิลป์	นักวิเคราะห์นโยบายและแผนชำนาญการ (สนผ.) คณะทำงาน
๓. นายชัยภัทร์ รัชคุปต์	เศรษฐกรชำนาญการพิเศษ (สวศ.) คณะทำงาน
๔. นายชัยภัทร์ รัชคุปต์	เศรษฐกรชำนาญการพิเศษ (สวศ.) คณะทำงาน
๕. นางสาวพรพรรณ ศรีลัมพ์	นักวิชาการสถิติชำนาญการพิเศษ (ศสส.) คณะทำงาน
๖. นางสาวยุพา ลิ่มสวัสดิ์	นักวิชาการสถิติชำนาญการ (ศสส.) คณะทำงาน
๗. น.ส.ปิยะมาภรณ์ ศรีสุข	เศรษฐกรชำนาญการพิเศษ (ศปผ.) คณะทำงาน
๘. นางสุรัสวดี ดำริการเลิศ	เศรษฐกรชำนาญการ (ศปผ.) คณะทำงาน
๙. นายนิวัตร ออกเวหา	นักวิเคราะห์นโยบายและแผนชำนาญการพิเศษ (สศป.) คณะทำงาน
๑๐. น.ส.อุทัยวรรณ พูลทรัพย์	นักวิเคราะห์นโยบายและแผนชำนาญการ (สศป.) คณะทำงาน
๑๑. นายศุภกิจ สรรค์ศุภกิจ	นักวิเคราะห์นโยบายและแผนชำนาญการพิเศษ(ศปศ.) คณะทำงาน
๑๒. นางชรัยี่ กลั่นน้ำเค็ม	นักวิเคราะห์นโยบายและแผนชำนาญการ (ศปศ.) คณะทำงาน
๑๓. นายวิโรจน์ มีมาก	เศรษฐกรชำนาญการ (สศข.๑) คณะทำงาน
๑๔. น.ส.เจนจิรา สังข์วรรณะ	นักวิเคราะห์นโยบายและแผนชำนาญการพิเศษ (สศข.๒) คณะทำงาน
๑๕. นายชีวิต เม่งเอียด	เจ้าพนักงานธุรการ ชำนาญการ (สศข.๓) คณะทำงาน
๑๖. นางสาวเรือง ไชยแสนท้าว	เศรษฐกรชำนาญการพิเศษ (สศข.๔) คณะทำงาน
๑๗. น.ส.ณิชา ราขวงศ์	นักวิชาการสถิติชำนาญการ (สศข.๕) คณะทำงาน
๑๘. นางอิศราภรณ์ ชัยภุณา	นักวิชาการสถิติชำนาญการพิเศษ (สศข.๖) คณะทำงาน
๑๙. นางติณณา คัญใหญ่	นักวิเคราะห์นโยบายและแผนชำนาญการพิเศษ (สศข.๗) คณะทำงาน
๒๐. นายสมชาย ครามานนท์	นักวิเคราะห์นโยบายและแผนชำนาญการพิเศษ (สศข.๘) คณะทำงาน
๒๑. นายธีรวัต มณีวัต	นักวิเคราะห์นโยบายและแผนชำนาญการ (สศข.๙) คณะทำงาน
๒๒. น.ส.สุดารัตน์ แซ่อู่	นักวิเคราะห์นโยบายและแผนชำนาญการพิเศษ (สศข.๑๐) คณะทำงาน
๒๓. นางรัชณี ปิ่นอยู่	นักวิเคราะห์นโยบายและแผนชำนาญการพิเศษ (สศข.๑๑) คณะทำงาน
๒๔. นายไพฑูรย์ สีลาพัฒน์	นักวิเคราะห์นโยบายและแผนชำนาญการ (สศข.๑๒) คณะทำงาน
๒๕. น.ส.จิรจิตต์ ตั้งภากรณ์	

๒๖. หัวหน้าฝ่ายการเจ้าหน้าที่		คณะทำงาน
๒๗. หัวหน้ากลุ่มพัฒนาบุคคล		คณะทำงาน
๒๘. หัวหน้าฝ่ายประชาสัมพันธ์		คณะทำงาน
๒๙. หัวหน้าฝ่ายการเงินและบัญชี		คณะทำงาน
๓๐. หัวหน้ากลุ่มพัฒนาระบบบริหาร		คณะทำงานและเลขานุการร่วม
๓๑. หัวหน้าฝ่ายแผนงาน		คณะทำงานและเลขานุการร่วม
๓๒. น.ส.แก้วก้อย ทองรุต	นักวิเคราะห์นโยบายและแผนชำนาญการพิเศษ (กพร.)	คณะทำงาน และผู้ช่วยเลขานุการ
๓๓. นางสุภัค วงศ์วิวัฒน์ไชย	นักวิเคราะห์นโยบายและแผนชำนาญการ (สสจ.)	คณะทำงาน และผู้ช่วยเลขานุการ

ให้คณะทำงานมีหน้าที่และความรับผิดชอบ ดังนี้

๑. ศึกษา วิเคราะห์ และจัดทำแผนการประเมิน เพื่อเสนอต่อคณะกรรมการบริหารความเสี่ยงและการวางระบบมาตรฐานการควบคุมภายใน ของสำนักงานเศรษฐกิจการเกษตร ให้ความเห็นชอบ
๒. ติดตามและประเมินผล แผนบริหารความเสี่ยงและแผนปรับปรุงการควบคุมภายในของ ศูนย์/สำนัก/สศช. มาประมวลผลประกอบการจัดทำแผนบริหารความเสี่ยงและการวางระบบการควบคุมภายในของสำนักงานเศรษฐกิจการเกษตร
๓. ติดตามและสรุปผลการประเมินการบริหารความเสี่ยงและการควบคุมภายในระดับสำนักงาน เสนอต่อคณะกรรมการบริหารความเสี่ยงและการวางระบบมาตรฐานการควบคุมภายใน ของสำนักงานเศรษฐกิจการเกษตร
๔. ปฏิบัติหน้าที่อื่นตามที่คณะกรรมการฯ มอบหมาย

ทั้งนี้ตั้งแต่บัดนี้เป็นต้นไป

สั่ง ณ วันที่ ๒๗ พฤศจิกายน พ.ศ. ๒๕๕๖



(นางอารีย์ โสมาดี)

รองเลขาธิการสำนักงานเศรษฐกิจการเกษตร
ประธานกรรมการบริหารความเสี่ยงและ
การวางระบบมาตรฐานการควบคุมภายใน
ของสำนักงานเศรษฐกิจการเกษตร



คำสั่งสำนักงานเศรษฐกิจการเกษตร

ที่ ๗๒๗ / ๒๕๕๗

เรื่อง แต่งตั้งคณะกรรมการบริหารความเสี่ยงและการวางระบบมาตรฐานการควบคุมภายใน
ของสำนักงานเศรษฐกิจการเกษตร(แก้ไขเพิ่มเติม)

ตามคำสั่งสำนักงานเศรษฐกิจการเกษตร ที่ ๘๔๖/๒๕๕๖ ลงวันที่ ๒๗ พฤศจิกายน ๒๕๕๖
เรื่อง แต่งตั้งคณะกรรมการบริหารความเสี่ยงและการวางระบบมาตรฐานการควบคุมภายในของสำนักงานเศรษฐกิจ
การเกษตร เพื่อให้เกิดความเหมาะสมในการปฏิบัติงานของคณะกรรมการจึงขอแก้ไขในคำสั่งสำนักงานเศรษฐกิจที่
๘๔๖ / ๒๕๕๖ ดังต่อไปนี้

“ข้อ ๓. นายชัยพร ชูดีศิลป์ นักวิเคราะห์นโยบายและแผนชำนาญการ (สนผ.) แก้ไขเป็น
นางมณีลักษณ์ พิริยะจิตต นักวิเคราะห์นโยบายและแผนปฏิบัติการ (สนผ.)”

“ข้อ ๕ นางผกาพรรณ ศรีลัมภ์ เศรษฐกรชำนาญการพิเศษ (สวศ.) แก้ไขเป็น
นางสาวปฐมา ฤทธิเรืองเดช เศรษฐกรชำนาญการพิเศษ (สวศ.)”

“ข้อ ๒๐ นายสมชาย ครามานนท์ นักวิเคราะห์นโยบายและแผนชำนาญการพิเศษ (สศข.๗)
แก้ไขเป็น นางเบญจพร ชาติทอง นักวิเคราะห์นโยบายและแผนชำนาญการพิเศษ (สศข.๗)”

“ข้อ ๒๓ นางรัชณี ปิ่นอยู่ นักวิเคราะห์นโยบายและแผนชำนาญการพิเศษ (สศข.๑๐) แก้ไขเป็น
นางสาวรัชณี นาคบุตร นักวิเคราะห์นโยบายและแผนชำนาญการพิเศษ (สศข.๑๐)”

“ข้อ ๒๔ นายไพฑูรย์ สีลาพัฒน์ นักวิเคราะห์นโยบายและแผนชำนาญการพิเศษ (สศข.๑๑)
แก้ไขเป็น นางสาวพรทิพย์ เทียบเพ็ชร เศรษฐกรชำนาญการ (สศข.๑๑)”

ทั้งนี้ ตั้งแต่บัดนี้เป็นต้นไป

สั่ง ณ วันที่ ๒๔ พฤศจิกายน พ.ศ. ๒๕๕๗

(นางอารีย์ โสมวดี)

รองเลขาธิการสำนักงานเศรษฐกิจการเกษตร
ประธานคณะกรรมการบริหารความเสี่ยง
และการวางระบบมาตรฐานการควบคุมภายใน
ของสำนักงานเศรษฐกิจการเกษตร