

ผลพยากรณ์ผลผลิต ลำไย ปี 2567

(ข้อมูลจากคณะกรรมการพัฒนาคุณภาพข้อมูลปริมาณการผลิตสินค้าเกษตร ณ วันที่ 26 มีนาคม 2567)

สถานการณ์การผลิต

เนื้อที่ให้ผลคาดว่าจะลดลงจากปีที่แล้ว เนื่องจากแหล่งผลิตสำคัญในภาคเหนือ เกษตรกรโค่น ต้นลำไยอายุมากให้ผลผลิตน้อยไปปลูกพืชอื่นทดแทน เช่น ทุเรียน เงาะ ข้าวโพดเลี้ยงสัตว์ และยางพารา สำหรับผลผลิตต่อเนื้อที่ให้ผล ปี 2567 มีแนวโน้มเพิ่มขึ้น เนื่องจากคาดว่าสภาพอากาศหนาวเย็นเพียงพอตั้งแต่ปลายปี 2566 จนถึงต้นปี 2567 ส่งผลให้ลำไยแทงช่อดอกเป็นจำนวนมาก ประกอบกับในปีที่แล้วลำไยราคาดี จึงจูงใจให้เกษตรกรใช้สารกระตุ้นการออกดอก และบำรุงต้นลำไยเพิ่มขึ้น ส่งผลให้ภาพรวมผลผลิตทั้งประเทศเพิ่มขึ้น

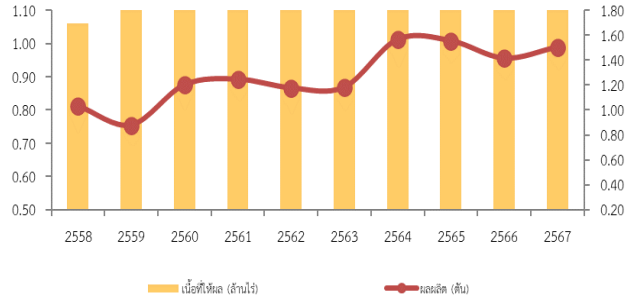
ภาคเหนือ เนื้อที่ให้ผลคาดว่าจะลดลงจากปีที่แล้ว เนื่องจากเกษตรกรโค่น ต้นลำไยอายุมากให้ผลผลิตน้อยไปปลูกพืชอื่นทดแทน เช่น ทุเรียน เงาะ ข้าวโพดเลี้ยงสัตว์ และยางพารา สำหรับผลผลิตต่อเนื้อที่ให้ผล ปี 2567 คาดว่าเพิ่มขึ้นเล็กน้อย เนื่องจากสภาพอากาศที่หนาวเย็นเพียงพอตั้งแต่ปลายเดือนธันวาคม 2566 ถึงกุมภาพันธ์ 2567 ทำให้ลำไยแทงช่อดอกเป็นจำนวนมาก ประกอบกับในปีที่แล้ว ลำไยราคาดี จึงจูงใจให้เกษตรกรใช้สารกระตุ้นการออกดอก และบำรุงต้นลำไยเพิ่มขึ้น ส่งผลให้ผลผลิตรวมเพิ่มขึ้น

ภาคตะวันออกเฉียงเหนือ เนื้อที่ให้ผลคาดว่าจะลดลงจากปีที่แล้ว เนื่องจากเกษตรกรโค่นต้นลำไยอายุมากที่ไม่ให้ผลผลิต เพื่อปรับเปลี่ยนไปปลูกพืชอื่น เช่น มันสำปะหลังโรงงาน ข้าวโพดเลี้ยงสัตว์ และทุเรียน และเกษตรกรบางส่วนปรับเปลี่ยนไปทำเกษตรผสมผสาน สำหรับผลผลิตต่อเนื้อที่ให้ผล ปี 2567 มีแนวโน้มลดลง เนื่องจากตั้งแต่เดือนพฤศจิกายน 2566 ถึงมกราคม 2567 สภาพอากาศร้อนสลับหนาว ในช่วงสั้นๆ ซึ่งจะส่งผลกระทบต่อกรออกดอกและติดผลของลำไย และหากลำไยขาดน้ำ ในระยะติดผลจะทำให้ผลลำไยร่วงแตกหรือมีขนาดเล็กลง ส่งผลให้ผลผลิตรวมลดลง

ภาคกลาง เนื้อที่ให้ผลคาดว่าจะลดลงจากปีที่แล้ว เนื่องจากเกษตรกรโค่นต้นลำไยอายุมาก ที่ให้ผลผลิตน้อย เพื่อปรับเปลี่ยนไปปลูกพืชอื่น เช่น ทุเรียน สำหรับผลผลิตต่อเนื้อที่ให้ผล ปี 2567 คาดว่าเพิ่มขึ้นเล็กน้อย เนื่องจากแหล่งผลิตสำคัญโดยเฉพาะจังหวัดจันทบุรี และสระแก้ว เกษตรกรมีความชำนาญในการดูแลรักษามากขึ้น ประกอบกับคาดว่าเกษตรกรจะมีน้ำเพียงพอสำหรับการบำรุงต้นลำไย ส่งผลให้การออกดอกและการติดผลของลำไยเพิ่มขึ้น อย่างไรก็ตามผลผลิตรวมคาดว่าจะลดลงตามการลดลงของเนื้อที่ให้ผล

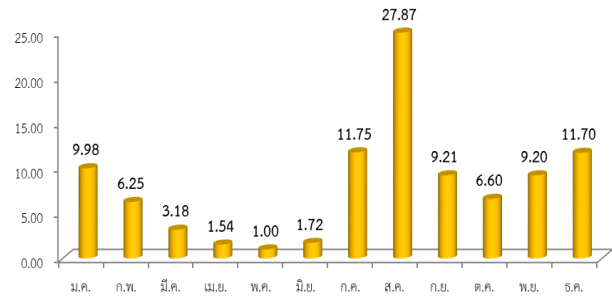
ภาคใต้ เนื้อที่ให้ผลคาดว่าจะเพิ่มขึ้นเล็กน้อยจากปีที่แล้ว เนื่องจากต้นลำไยที่ปลูกใหม่ในปี 2564 เริ่มให้ผลผลิตได้ในปีนี้ เป็นปีแรก สำหรับผลผลิตต่อเนื้อที่ให้ผล ปี 2567 คาดว่าลดลง เนื่องจากสภาพอากาศร้อนและแห้งแล้ง รวมถึงปริมาณน้ำฝนไม่เพียงพอ ทำให้ลำไยออกดอกน้อยในระยะติดผล ถ้าขาดน้ำจะทำให้ผลลำไยร่วงแตก หรือมีขนาดเล็กลง ส่งผลให้ผลผลิตรวมลดลง

เนื้อที่ให้ผลและผลผลิต ลำไย



แหล่งผลิต 5 อันดับแรก ได้แก่ 1.จ.เชียงใหม่ 2.จ.ลำพูน 3.จ.จันทบุรี 4.จ.เชียงราย 5.จ.พะเยา

ร้อยละผลผลิตลำไยรายเดือน



ราคาที่เกษตรกรขายได้ ลำไยเกรด A (บาท/กก.)



ประเทศ/ภาค	เนื้อที่ให้ผล (ไร่)				ผลผลิต (ตัน)				ผลผลิตต่อไร่ (กก./ไร่)			
	2565	2566	2567	%	2565	2566	2567	%	2565	2566	2567	%
	รวมทั้งประเทศ	1,693,261	1,666,364	1,659,000	-0.44	1,555,360	1,414,874	1,505,824	6.43	919	849	908
ภาคเหนือ	1,268,641	1,264,226	1,262,717	-0.12	1,038,364	965,395	1,062,640	10.07	818	764	842	10.21
ภาคตะวันออกเฉียงเหนือ	31,647	31,749	31,653	-0.30	20,591	15,596	15,340	-1.64	651	491	485	-1.22
ภาคกลาง	392,616	370,070	364,285	-1.56	496,205	433,687	427,654	-1.39	1,264	1,172	1,174	0.17
ภาคใต้	357	319	345	8.15	199	196	190	-3.03	559	614	551	-10.26