

ผลพยากรณ์ผลผลิต ลิ้นจี่ ปี 2567

(ข้อมูลจากคณะกรรมการพัฒนาคุณภาพข้อมูลปริมาณการผลิตสินค้าเกษตร ณ วันที่ 26 มีนาคม 2567)

สถานการณ์การผลิต

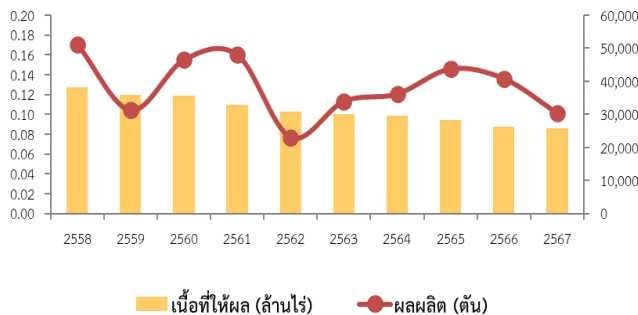
เนื้อที่ให้ผลรวมทั้งประเทศลดลง เนื่องจากแหล่งผลิตในภาคเหนือ เกษตรกรโค่นต้นลิ้นจี่เพื่อปรับเปลี่ยนไปปลูกพืชอื่น เช่น ยางพารา ข้าวโพดเลี้ยงสัตว์ และไม้ผลอื่น เช่น ทูเรียน และแหล่งผลิตในภาคกลาง เกษตรกรปรับเปลี่ยนพื้นที่สวนลิ้นจี่เพื่อปลูกทุเรียน มะพร้าวน้ำหอม และส้มโอ สำหรับผลผลิตต่อเนื้อที่ให้ผลคาดว่าจะลดลง เนื่องจากหลายปีที่ผ่านมา เกษตรกรไม่ดูแลรักษาผลตอบแทนไม่คุ้มค่า ประกอบกับช่วงเดือนธันวาคม 2566 ถึงมกราคม 2567 สภาพอากาศหนาวเย็นไม่ต่อเนื่อง เนื่องจากลิ้นจี่ต้องใช้อุณหภูมิต่ำประมาณ 15 องศาเซลเซียส ไม่น้อยกว่า 1 สัปดาห์ จึงจะมีการแทงช่อดอก ทำให้ลิ้นจี่ในปีนี้ออกดอกช้ากว่าปีที่แล้ว บางส่วนแตกใบอ่อนแทน ส่งผลให้ภาพรวมผลผลิตทั้งประเทศลดลง

ภาคเหนือ เนื้อที่ให้ผลคาดว่าจะลดลงจากปีที่แล้ว เนื่องจากเกษตรกรโค่นต้นลิ้นจี่เพื่อปรับเปลี่ยนไปปลูกพืชอื่น เช่น ยางพารา ข้าวโพดเลี้ยงสัตว์ และไม้ผลอื่น เช่น ทูเรียน โอโคาโต มะม่วง และเงาะ ผลผลิตต่อเนื้อที่ให้ผลคาดว่าจะลดลง เนื่องจากหลายปีที่ผ่านมาผลตอบแทนลิ้นจี่ไม่คุ้มค่าและเป็นพืชที่ดูแลยาก เกษตรกรจึงไม่ดูแลรักษา ประกอบกับสภาพอากาศหนาวเย็นไม่ต่อเนื่อง เนื่องจากลิ้นจี่ต้องใช้อุณหภูมิต่ำประมาณ 15 องศาเซลเซียส ไม่น้อยกว่า 1 สัปดาห์ ทำให้ลิ้นจี่ในปีนี้ออกดอกช้ากว่าปีที่แล้ว อีกทั้งต้นลิ้นจี่บางส่วนแตกใบอ่อนแทน ส่งผลให้ผลผลิตรวมลดลง

ภาคตะวันออกเฉียงเหนือ เนื้อที่ให้ผลคาดว่าจะเพิ่มขึ้นจากปีที่แล้ว เนื่องจากจังหวัดนครพนมที่เป็น แหล่งผลิตสำคัญ ต้นลิ้นจี่ที่ปลูกใหม่ในปี 2564 เริ่มให้ผลผลิตได้ในปีนี้เป็นปีแรก สำหรับผลผลิตต่อเนื้อที่ให้ผลคาดว่าจะลดลง เนื่องจากสภาพอากาศหนาวเย็นไม่ต่อเนื่อง สลับกับมีอุณหภูมิที่สูงขึ้น ทำให้ลิ้นจี่ออกดอกล่าช้า และไม่ติดผล ส่งผลให้ผลผลิตรวมลดลง

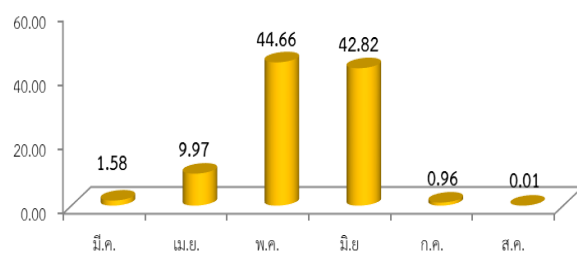
ภาคกลาง เนื้อที่ให้ผลคาดว่าจะลดลงจากปีที่แล้ว เนื่องจากแหล่งจังหวัดจันทบุรี และราชบุรี เกษตรกรปรับเปลี่ยนพื้นที่สวนลิ้นจี่เพื่อปลูกทุเรียน มะพร้าวน้ำหอม และส้มโอ ผลผลิตต่อเนื้อที่ให้ผลคาดว่าจะลดลง เนื่องจากสภาพอากาศหนาวเย็นไม่ต่อเนื่อง ทำให้ลิ้นจี่แตกใบอ่อนแทน การแทงช่อดอกแทน โดยเฉพาะในจังหวัดสมุทรสงคราม ซึ่งเป็นแหล่งผลิตที่สำคัญ ได้รับผลกระทบมากที่สุด ส่งผลให้ผลผลิตรวมลดลง

เนื้อที่ให้ผลและผลผลิต ลิ้นจี่

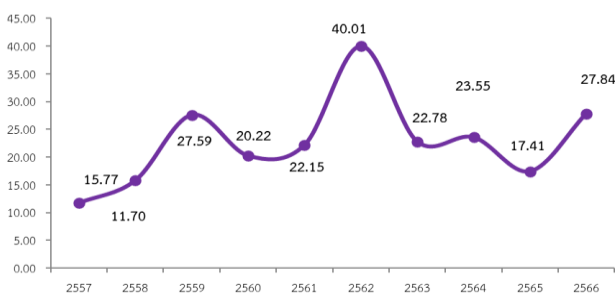


แหล่งผลิต 5 อันดับแรก ได้แก่ 1.จ.เชียงใหม่ 2.จ.น่าน 3.จ.เชียงราย 4.จ.พะเยา 5.จ.สมุทรสงคราม

ร้อยละผลผลิตลิ้นจี่รายเดือน



ราคาที่เกษตรกรขายได้ ลิ้นจี่พันธุ์อู๋ฮวยเกรด A (บาท/กก.)



หมายเหตุ : ปี 2567 ยังไม่มีราคาเฉลี่ยที่เกษตรกรขายได้

ประเทศ/ภาค	เนื้อที่ให้ผล				ผลผลิต				ผลผลิตต่อไร่			
	(ไร่)				(ตัน)				(กก./ไร่)			
	2565	2566	2567	%	2565	2566	2567	%	2565	2566	2567	%
รวมทั้งประเทศ	94,165	87,695	85,565	-2.43	43,817	40,836	30,372	-25.62	465	466	355	-23.82
ภาคเหนือ	84,491	78,488	76,374	-2.69	40,785	33,953	27,903	-17.82	483	433	365	-15.70
ภาคตะวันออกเฉียงเหนือ	3,156	3,084	3,193	3.53	1,863	1,971	1,875	-4.87	590	639	587	-8.14
ภาคกลาง	6,518	6,123	5,998	-2.04	1,169	4,912	594	-87.91	179	802	99	-87.66