

**สถานการณ์การผลิต** เนื้อที่ให้ผลทั้งประเทศเพิ่มขึ้นในทุกภาค เนื่องจากเกษตรกรขยายเนื้อที่ปลูกทุเรียนในปี 2562 ทดแทนพืชไร่ ไม้ยืนต้น ไม้ผลอื่นๆ และพื้นที่ว่างเปล่า เริ่มให้ผลผลิตได้ในปีนี้ปีแรก สำหรับผลผลิตต่อเนื้อที่ให้ผลคาดว่าจะลดลง เนื่องจากสภาพอากาศหนาวเย็นไม่ต่อเนื่อง สลับกับมีอุณหภูมิที่สูงขึ้น รวมถึงฝนตกน้อยกว่าปกติ ส่งผลกระทบต่อทุเรียนในช่วงออกดอกและติดผล ประกอบกับสัดส่วนต้นทุเรียนอายุน้อยที่ให้ผลผลิตได้น้อยมีเพิ่มขึ้น อย่างไรก็ตามภาพรวมผลผลิตทั้งประเทศเพิ่มขึ้น ตามการเพิ่มขึ้นของเนื้อที่ให้ผล

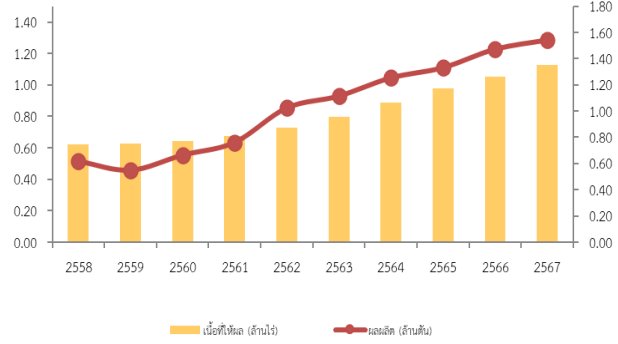
**ภาคเหนือ** เนื้อที่ให้ผลเพิ่มขึ้น เนื่องจากต้นทุเรียนที่เกษตรกรปลูกในปี 2562 เพื่อทดแทนพืชอื่น เช่น ข้าวโพดเลี้ยงสัตว์ ยางพารา และไม้ผลอื่นๆ เช่น ลำไย ส้มเขียวหวาน ลองกอง และปลูกเพิ่มในพื้นที่ว่างเปล่า เริ่มให้ผลผลิตได้ในปีนี้ปีแรก สำหรับผลผลิตต่อเนื้อที่ให้ผลคาดว่าจะเพิ่มขึ้น เนื่องจากทุเรียนมีอายุที่มากขึ้น ประกอบกับราคาทุเรียนที่จูงใจให้เกษตรกรดูแลรักษาที่ดี เกษตรกรมีความรู้ในการปลูกทุเรียนมากขึ้น ส่งผลให้ต้นทุเรียนสมบูรณ์สามารถให้ผลผลิตได้สูง ประกอบกับคาดว่าเกษตรกรมีแหล่งน้ำที่เพียงพอต่อช่วงออกดอกและติดผลของทุเรียน ส่งผลให้ผลผลิตรวมภาคเหนือเพิ่มขึ้น

**ภาคตะวันออกเฉียงเหนือ** เนื้อที่ให้ผลเพิ่มขึ้น เนื่องจากต้นทุเรียนที่เกษตรกรปลูกในปี 2562 ในแหล่งผลิต เช่น จังหวัดอุบลราชธานี ศรีสะเกษ สุรินทร์ บุรีรัมย์ ชัยภูมิ และนครราชสีมา จากที่ภาครัฐได้มีการส่งเสริมการผลิตทุเรียนให้มีคุณภาพทดแทนยางพารา มันสำปะหลังโรงงาน ข้าวโพดเลี้ยงสัตว์ และปลูกเพิ่มในพื้นที่ว่างเปล่า เริ่มให้ผลผลิตได้ในปีนี้ปีแรก สำหรับผลผลิตต่อเนื้อที่ให้ผลคาดว่าจะลดลง เนื่องจากคาดว่าสภาพอากาศแปรปรวน อุณหภูมิสูงกว่าปกติ และปริมาณน้ำฝนที่จะตกมีน้อย ซึ่งจะส่งผลกระทบต่อช่วงการติดดอกออกผลของทุเรียน ประกอบกับสัดส่วนต้นทุเรียนอายุน้อยที่ให้ผลผลิตได้น้อยมีเพิ่มขึ้น อย่างไรก็ตามผลผลิตคาดว่าจะเพิ่มขึ้น ตามการเพิ่มขึ้นของเนื้อที่ให้ผล

**ภาคกลาง** เนื้อที่ให้ผลเพิ่มขึ้น เนื่องจากต้นทุเรียนที่เกษตรกรขยายพื้นที่เพาะปลูกในปี 2562 ในแหล่งผลิตจังหวัดจันทบุรี ตราด และระยอง โดยปรับเปลี่ยนจากพืชอื่น เช่น ยางพารา มังคุด เงาะ ลองกอง ลำไย ปาล์มน้ำมัน และพื้นที่ว่างเปล่า มาปลูกทุเรียนทดแทนจากปัจจัยด้านราคา และผลตอบแทนที่จูงใจต่อการลงทุน รวมทั้งความต้องการของตลาดทั้งภายในประเทศ และต่างประเทศที่มีแนวโน้มเพิ่มขึ้นอย่างต่อเนื่อง สำหรับผลผลิตต่อเนื้อที่ให้ผลคาดว่าจะลดลง เนื่องจากสภาพอากาศแปรปรวนในบางพื้นที่ได้รับผลกระทบจากปรากฏการณ์เอลนีโญ ทำให้การออกดอกติดผลไม่เต็มต้น ได้น้ำหนักเฉลี่ยต่อลูกลดลง ประกอบกับมีต้นทุเรียนที่เริ่มให้ผลผลิต ปี 2567 เป็นปีแรกเพิ่มขึ้น จึงทำให้ผลผลิตเฉลี่ยต่อไร่ลดลง อย่างไรก็ตาม ในภาพรวมปริมาณผลผลิตทุเรียนเพิ่มขึ้นจากปีที่ผ่านมา ทั้งนี้สวนทุเรียนบางพื้นที่ยังมีปัจจัยเสี่ยงในการบริหารจัดการน้ำให้เพียงพอตลอดฤดูกาลเก็บเกี่ยวซึ่งจะส่งผลกระทบต่อการจัดตั้งจำนวนผลต่อต้นลดลง ความสมบูรณ์ของผลทุเรียนขนาดและรูปร่าง ผลผลิตคาดว่าจะเพิ่มขึ้นตามการเพิ่มขึ้นของเนื้อที่ให้ผล โดยผลผลิตจะทยอยออกสู่ตลาดตั้งแต่เดือนมกราคม ถึงเดือนกรกฎาคม 2567 และคาดว่าจะออกสู่ตลาดมากที่สุดในเดือนพฤษภาคม 2567

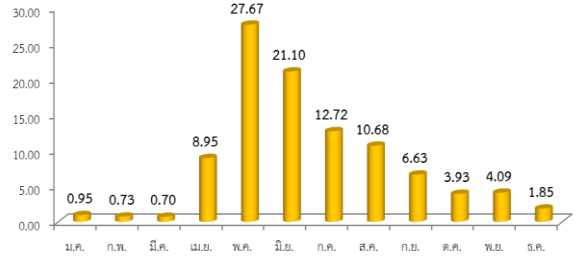
**ภาคใต้** เนื้อที่ให้ผลคาดว่าจะเพิ่มขึ้น เนื่องจากต้นทุเรียนที่เกษตรกรปลูกแทนพืชอื่น เช่น กาแฟ ยางพารา ไม้ผลอื่น เช่น มังคุด เงาะ ลองกอง และปลูกเพิ่มในพื้นที่ว่างเปล่า ในแหล่งผลิตจังหวัดชุมพร ระนอง สุราษฎร์ธานี นครศรีธรรมราช สงขลา ยะลา และนราธิวาส เริ่มให้ผลผลิตได้ในปีนี้ปีแรก สำหรับผลผลิตต่อเนื้อที่ให้ผลคาดว่าจะเพิ่มขึ้น เนื่องจากสภาพภูมิอากาศเอื้ออำนวยต่อการออกดอกติดผล ประกอบกับปี 2565 ทุเรียนติดผลน้อยมีการพักต้นสะสมอาหาร เกษตรกรดูแลจัดการสวนดี มีการจัดหาแหล่งน้ำเพิ่มขึ้น ราคาทุเรียนอยู่ในเกณฑ์ดีอย่างต่อเนื่อง จูงใจให้เกษตรกรดูแลรักษาเพิ่มมากขึ้นส่งผลให้ผลผลิตเพิ่มขึ้น ทั้งนี้ ทุเรียนภาคใต้คาดว่าจะมีผลผลิตตลอดทั้งปี คือตั้งแต่เดือนมกราคม ถึง เดือนธันวาคม 2567 โดยผลผลิตออกมากที่สุดในเดือนสิงหาคม 2567

เนื้อที่ให้ผลและผลผลิต ทุเรียน

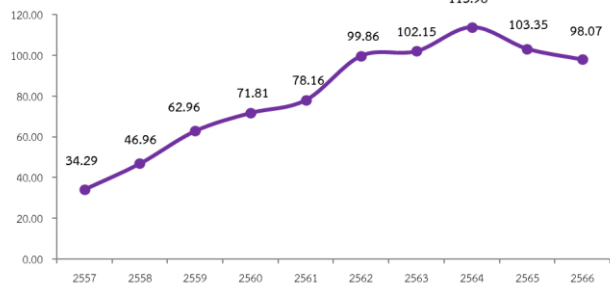


แหล่งผลิต 5 อันดับแรก ได้แก่ 1.จ.จันทบุรี 2.จ.ชุมพร 3.จ.ระยอง 4.จ.สุราษฎร์ธานี 5.จ.ยะลา

ร้อยละผลผลิตทุเรียนรายเดือน



ราคาที่เกษตรกรขายได้ ทุเรียนหอมทองละ (บาท/กก.)



หมายเหตุ : ปี 2567 ยังไม่มีราคาเฉลี่ยที่เกษตรกรขายได้

ประเทศ/ภาค	เนื้อที่ให้ผล (ไร่)				ผลผลิต (ตัน)				ผลผลิตต่อไร่ (กก./ไร่)			
	2565	2566	2567	%	2565	2566	2567	%	2565	2566	2567	%
รวมทั้งประเทศ	976,397	1,050,652	1,128,719	7.43	1,334,169	1,475,978	1,546,218	4.76	1,366	1,405	1,370	-2.49
ภาคเหนือ	64,677	68,750	73,195	6.47	45,552	49,876	54,576	9.42	704	725	746	2.90
ภาคตะวันออกเฉียงเหนือ	11,698	16,667	19,021	14.12	12,100	16,940	17,452	3.02	1,034	1,016	918	-9.65
ภาคกลาง	390,848	418,010	458,039	9.58	827,822	796,742	803,203	0.81	2,118	1,906	1,754	-7.97
ภาคใต้	509,174	547,225	578,464	5.71	448,695	612,420	670,987	9.56	881	1,119	1,160	3.66

หมายเหตุ ผ่านความเห็นชอบจากคณะทำงานย่อยเพื่อพัฒนาระบบข้อมูลและโลจิสติกส์ภาคตะวันออก ครั้งที่ 3/2567 ณ วันที่ 4 เมษายน 2567

คณะทำงานย่อยเพื่อพัฒนาระบบข้อมูลและโลจิสติกส์ภาคใต้ ครั้งที่ 1/2567 ณ วันที่ 28 มีนาคม 2567

คณะทำงานย่อยเพื่อพัฒนาระบบข้อมูลและโลจิสติกส์ภาคเหนือ ครั้งที่ 1/2567 ณ วันที่ 4 - 5 มีนาคม 2567