

ผลพยากรณ์ผลผลิต ข้าวโพดเลี้ยงสัตว์ ปี 2567 (ปีเพาะปลูก 2567/68)

(ข้อมูลจากคณะกรรมการพัฒนาคุณภาพข้อมูลปริมาณการผลิตสินค้าเกษตร วันที่ 26 มีนาคม 2567)

สถานการณ์การผลิต เนื้อที่เพาะปลูกข้าวโพดเลี้ยงสัตว์คาดว่าจะมีแนวโน้มลดลงจากปีที่แล้ว ทั้ง 2 รุ่น โดยเนื้อที่เพาะปลูกรุ่น 1 คาดว่าลดลงจากปีที่แล้ว เนื่องจากเกษตรกรปรับเปลี่ยนไปปลูกอ้อยโรงงานและมันสำปะหลังโรงงานที่ราคาในปีที่ผ่านมาอยู่ในเกณฑ์ดี ส่วนเนื้อที่เพาะปลูก รุ่น 2 คาดว่าลดลง เนื่องจากราคาข้าวเปลือกในปีที่ผ่านมาปรับตัวเพิ่มขึ้น หากในปีนี้มีปริมาณน้ำเพียงพอเกษตรกรอาจปรับเปลี่ยนมาปลูกข้าวนาปรังเพิ่มมากขึ้น

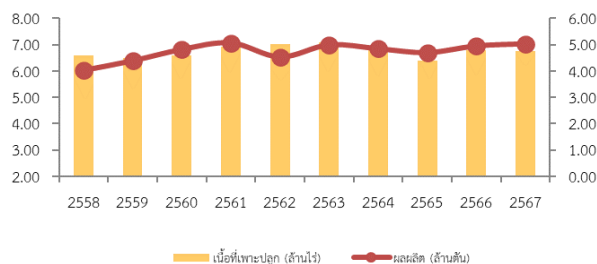
สำหรับภาพรวมผลผลิตต่อไร่คาดว่าจะมีแนวโน้มเพิ่มขึ้นทั้งสองรุ่น เนื่องจากภาวะเอลนีโญที่อ่อนกำลังลงและคาดว่าจะเข้าสู่ภาวะปกติในช่วงเดือนเมษายน - มิถุนายน ทำให้มีปริมาณฝนเพิ่มมากขึ้นไม่ประสบกับภาวะแล้งเหมือนเช่นปีที่ผ่านมา

ภาคเหนือ เนื้อที่เพาะปลูกข้าวโพดเลี้ยงสัตว์คาดว่าจะลดลงทั้ง 2 รุ่น โดยเนื้อที่เพาะปลูก รุ่น 1 คาดว่าลดลง เนื่องจากเกษตรกรปรับเปลี่ยนมาปลูกอ้อยโรงงานและมันสำปะหลังโรงงานที่ราคาในปีที่ผ่านมาอยู่ในเกณฑ์ดี ส่วนเนื้อที่เพาะปลูก รุ่น 2 คาดว่าลดลง เนื่องจากราคาข้าวเปลือกในปีที่ผ่านมาปรับตัวเพิ่มขึ้น หากในปีนี้มีปริมาณน้ำเพียงพอเกษตรกรอาจปรับเปลี่ยนมาปลูกข้าวนาปรังเพิ่มมากขึ้น สำหรับภาพรวมผลผลิตต่อไร่คาดว่าจะมีแนวโน้มเพิ่มขึ้นทั้งสองรุ่น หากในปีนี้มีปริมาณน้ำฝนเพิ่มขึ้นมากกว่าปีที่ผ่านมาที่ประสบกับภาวะเอลนีโญ

ภาคตะวันออกเฉียงเหนือ เนื้อที่เพาะปลูกข้าวโพดเลี้ยงสัตว์ รุ่น 1 คาดว่าเพิ่มขึ้น เนื่องจากเกษตรกรผู้ปลูกมันสำปะหลังขาดแคลนท่อนพันธุ์จากภาวะแล้งในปีที่ผ่านมา และในบางพื้นที่ประสบกับปัญหาขาดแคลนท่อนพันธุ์สะอาดจากการระบาดของโรคใบด่างเกษตรกรจึงเปลี่ยนมาปลูกข้าวโพดเลี้ยงสัตว์ทดแทนในปีนี้ ส่วนเนื้อที่เพาะปลูก รุ่น 2 คาดว่าลดลง เนื่องจากราคาข้าวเปลือกในปีที่ผ่านมาปรับตัวเพิ่มขึ้น หากในปีนี้มีปริมาณน้ำเพียงพอเกษตรกรอาจปรับเปลี่ยนมาปลูกข้าวนาปรังเพิ่มมากขึ้น สำหรับภาพรวมผลผลิตต่อไร่คาดว่าจะมีแนวโน้มเพิ่มขึ้นทั้งสองรุ่น หากในปีนี้มีปริมาณน้ำฝนเพิ่มขึ้นมากกว่าปีที่ผ่านมาที่ประสบกับภาวะเอลนีโญ

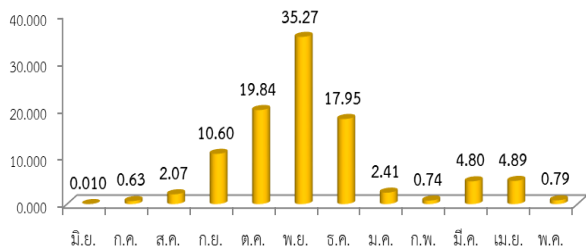
ภาคกลาง เนื้อที่เพาะปลูกข้าวโพดเลี้ยงสัตว์ รุ่น 1 คาดว่าเพิ่มขึ้น เนื่องจากราคายังอยู่ในเกณฑ์ดีและหากในปีนี้มีปริมาณน้ำที่เพิ่มขึ้นเกษตรกรในแหล่งผลิตที่สำคัญอาจทำการเพาะปลูกข้าวโพดเลี้ยงสัตว์รุ่น 1 สองรอบในช่วงต้นฝนและปลายฝน ส่วนเนื้อที่เพาะปลูก รุ่น 2 คาดว่าลดลง เนื่องจากราคาข้าวเปลือกในปีที่ผ่านมาปรับตัวเพิ่มขึ้น หากในปีนี้มีปริมาณน้ำเพียงพอเกษตรกรอาจปรับเปลี่ยนมาปลูกข้าวนาปรังเพิ่มมากขึ้น สำหรับภาพรวมผลผลิตต่อไร่คาดว่าจะมีแนวโน้มเพิ่มขึ้นทั้งสองรุ่น หากในปีนี้มีปริมาณน้ำฝนเพิ่มขึ้นมากกว่าปีที่ผ่านมาที่ประสบกับภาวะเอลนีโญ

เนื้อที่เพาะปลูกและผลผลิต ข้าวโพดเลี้ยงสัตว์

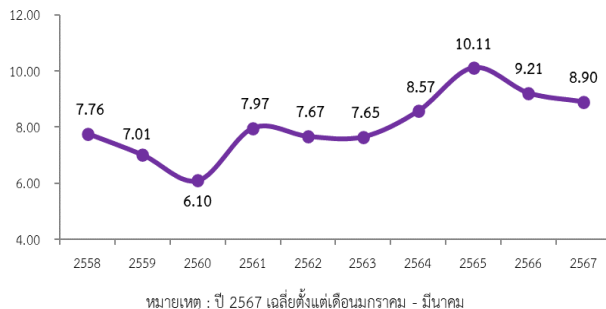


แหล่งเพาะปลูก 5 อันดับแรก ได้แก่ 1. จ.เพชรบูรณ์ 2. จ.นครราชสีมา 3. จ.ตาก 4. จ.น่าน 5. จ.ลพบุรี

ร้อยละผลผลิตข้าวโพดเลี้ยงสัตว์รายเดือน



ราคาที่เกษตรกรขายได้ ข้าวโพดเลี้ยงสัตว์ความชื้น 14.5% (บาท/กก.)



หมายเหตุ : ปี 2567 เฉลี่ยตั้งแต่เดือนมกราคม - มีนาคม

ประเภท/ภาค	เนื้อที่เพาะปลูก				เนื้อที่เก็บเกี่ยว				ผลผลิต				ผลผลิตต่อไร่ (กก./ไร่)							
	(ไร่)				(ไร่)				(ตัน)				ต่อเนื้อที่เพาะปลูก				ต่อเนื้อที่เก็บเกี่ยว			
	2565	2566	2567	%	2565	2566	2567	%	2565	2566	2567	%	2565	2566	2567	%	2565	2566	2567	%
รวมทั้งประเทศ	6,397,072	6,787,441	6,746,725	-0.60	6,285,804	6,667,442	6,653,452	-0.21	4,700,344	4,954,166	5,033,328	1.60	735	730	746	2.19	748	743	756	1.75
รุ่น 1	5,734,473	6,094,237	6,085,081	-0.15	5,625,730	5,978,798	5,994,395	0.26	4,161,329	4,396,911	4,495,953	2.25	726	721	739	2.50	740	735	750	2.04
รุ่น 2	662,599	693,204	661,644	-4.55	660,074	688,644	659,057	-4.30	539,015	557,255	537,375	-3.57	813	804	812	1.00	817	809	815	0.74
ภาคเหนือ	4,320,362	4,575,938	4,526,641	-1.08	4,275,410	4,509,278	4,481,231	-0.62	3,190,756	3,350,711	3,387,295	1.09	739	732	748	2.19	746	743	756	1.75
รุ่น 1	3,810,967	4,044,443	4,018,831	-0.63	3,767,734	3,981,125	3,975,461	-0.14	2,772,591	2,919,229	2,971,319	1.78	728	732	739	2.35	736	733	747	1.91
รุ่น 2	509,395	531,495	507,810	-4.46	507,676	528,153	505,770	-4.24	418,165	431,482	415,976	-3.59	821	812	819	0.86	824	817	822	0.61
ภาคตะวันออกเฉียงเหนือ	1,185,776	1,257,785	1,254,960	-0.22	1,139,353	1,225,682	1,227,243	0.13	854,690	909,425	928,942	2.15	721	723	740	2.35	750	742	757	2.02
รุ่น 1	1,048,745	1,115,187	1,119,127	0.35	1,003,019	1,084,153	1,091,913	0.72	746,834	798,826	821,974	2.90	712	716	734	2.51	745	737	753	2.17
รุ่น 2	137,031	142,598	135,833	-4.74	136,334	141,529	135,330	-4.38	107,856	110,599	106,968	-3.28	787	776	787	1.42	791	781	790	1.15
ภาคกลาง	890,934	953,718	965,124	1.20	871,041	932,482	944,978	1.34	654,898	694,030	717,091	3.32	735	728	743	2.06	752	744	759	2.02
รุ่น 1	874,761	934,607	947,123	1.34	854,977	913,520	927,021	1.48	641,904	678,856	702,660	3.51	734	726	742	2.20	751	743	758	2.02
รุ่น 2	16,173	19,111	18,001	-5.81	16,064	18,962	17,957	-5.30	12,994	15,174	14,431	-4.90	803	794	802	1.01	809	800	804	0.50