



การศึกษาเศรษฐกิจสินค้าเกษตร
เพื่อรองรับการเข้าสู่ประชาคมเศรษฐกิจอาเซียน (AEC)
กรณีศึกษา : ถั่วเขียว สาธารณรัฐแห่งสหภาพเมียนมาร์



สำนักวิจัยเศรษฐกิจการเกษตร
สำนักงานเศรษฐกิจการเกษตร
กระทรวงเกษตรและสหกรณ์
เอกสารวิจัยเศรษฐกิจการเกษตร เลขที่ ...
กันยายน 2557

BUREAU OF AGRICULTURAL ECONOMIC RESEARCH
OFFICE OF AGRICULTURAL ECONOMICS
MINISTRY OF AGRICULTURAL AND COOPERATIVES
AGRICULTURAL ECONOMIC RESEARCH NO.
SEPTEMBER 2014

การศึกษาเศรษฐกิจสินค้าเกษตร
เพื่อรองรับการเข้าสู่ประชาคมเศรษฐกิจอาเซียน (AEC)
กรณีศึกษา : ถั่วเขียว สาธารณรัฐแห่งสหภาพเมียนมาร์

โดย

สำนักวิจัยเศรษฐกิจการเกษตร

สำนักงานเศรษฐกิจการเกษตร

บทคัดย่อ

การศึกษาเศรษฐกิจสินค้าเกษตรเพื่อรองรับการเข้าสู่ประชาคมเศรษฐกิจอาเซียน (AEC) กรณีศึกษา : สินค้าข้าวเขียว สาธารณรัฐแห่งสหภาพเมียนมาร์ มีวัตถุประสงค์เพื่อศึกษาสถานการณ์การผลิต การตลาด และศักยภาพสินค้าข้าวเขียวของไทยเปรียบเทียบกับเมียนมาร์ ผลการศึกษา พบว่า ข้าวเขียวของไทยเสียเปรียบเมียนมาร์ในด้านต้นทุนปัจจัยผลิต ค่าขนส่ง และค่าแรงงาน เนื่องจากเกษตรกรเมียนมาร์เก็บพันธุ์ไว้ปลูกเองหรือแลกเปลี่ยนกันระหว่างเพื่อนบ้าน ยังไม่มีบริษัทผลิตเมล็ดพันธุ์จำหน่ายอย่างไทย และมีค่าขนส่งต่ำ เนื่องจากตลาดส่งออกหลัก คือ อินเดียซึ่งอยู่ติดทางทิศตะวันตกของเมียนมาร์ และมีค่าจ้างแรงงานต่ำกว่าไทย ขณะที่ตลาดส่งออกหลักข้าวเขียวของไทย คือ สหรัฐอเมริกา และแคนาดา ซึ่งอยู่ในทวีปอเมริกาเหนือ

ด้านศักยภาพการส่งออก เมียนมาร์ และไทย มีค่าดัชนีความได้เปรียบโดยเปรียบเทียบ (RCA) ในการส่งออกข้าวเขียวระหว่างปี 2553 ถึง 2555 มากกว่า 1 หมายความว่า เมียนมาร์ และไทย มีความได้เปรียบโดยเปรียบเทียบในการผลิตสินค้าข้าวเขียว แต่ค่า RCA ข้าวเขียวของเมียนมาร์มีอัตราเติบโตลดลงร้อยละ 17.11 เนื่องจากเมียนมาร์ครองตลาดส่งออกข้าวเขียวมานาน ตลาดกำลังเข้าสู่จุดอิ่มตัว ส่วนแบ่งตลาดจึงเริ่มลดลง ประกอบกับเมียนมาร์ไม่มีนโยบายขยายตลาดส่งออก ขณะที่ค่า RCA ข้าวเขียวของไทย มีอัตราเติบโตเพิ่มขึ้นร้อยละ 6.99 ต่อปี เนื่องจากสินค้าข้าวเขียวเพิ่งเข้าสู่ตลาด ตลาดกำลังขยายตัว อย่างไรก็ตาม จากศักยภาพด้านการผลิตและการตลาดข้าวเขียวของไทย ที่ยังไม่สามารถทัดเทียมกับเมียนมาร์ได้นี้ การเข้าสู่ประชาคมเศรษฐกิจอาเซียน (AEC) ในปี 2558 จะทำให้ไทยมีการนำเข้าข้าวเขียวจากเมียนมาร์มากขึ้น ซึ่งทำให้ราคาข้าวเขียวในประเทศต่ำลง ไม่จูงใจให้เกษตรกรเพาะปลูกข้าวเขียว และหันไปปลูกพืชชนิดอื่นที่ราคาดีกว่า เช่น อ้อยโรงงาน และมันสำปะหลัง ทดแทน ทำให้การปลูกข้าวเขียวลดน้อยลงอย่างต่อเนื่อง

ข้อเสนอแนะ คือ ไทยต้องผลิตสินค้าที่มีคุณภาพสอดคล้องกับมาตรฐานการผลิตสากล เป็นมิตรกับสิ่งแวดล้อม รวมทั้งผลักดันมาตรฐานสินค้าเกษตรของไทยเป็นมาตรฐานของอาเซียนอย่างเป็นทางการ มีการวิจัยพัฒนาข้าวเขียวให้มีผลผลิตต่อไร่สูง อบรมเทคโนโลยีการผลิต พัฒนาประสิทธิภาพการผลิต และแปรรูปข้าวเขียวเพื่อเพิ่มมูลค่า รวมถึงการเพิ่มประสิทธิภาพในการจัดการสินค้าเกษตรและลดต้นทุนโลจิสติกส์ของธุรกิจ ตั้งแต่วัตถุดิบ การแปรรูป และการตลาด นอกจากนี้ ใช้วัตถุดิบจากประเทศสมาชิกอาเซียนที่มีความได้เปรียบด้านราคาและคุณภาพ โดยร่วมลงทุนกับประเทศเพื่อนบ้านแบบรัฐต่อรัฐ เอกชนต่อเอกชน และรัฐต่อเอกชน รวมทั้งสร้างเครือข่ายธุรกิจในการลงทุนประเทศอาเซียนต่อไป

คำนำ

สำนักวิจัยเศรษฐกิจการเกษตร สำนักงานเศรษฐกิจการเกษตร ได้ทำการศึกษาเศรษฐกิจสินค้าเกษตร เพื่อรองรับการเข้าสู่ประชาคมเศรษฐกิจอาเซียน (AEC) กรณีศึกษา : สินค้าถั่วเขียว สาธารณรัฐแห่งสหภาพเมียนมาร์ เพื่อศึกษาสถานการณ์การผลิต การตลาด และกฎระเบียบที่เกี่ยวข้องกับการค้าสินค้าเกษตร และศักยภาพสินค้าเกษตรของไทยเปรียบเทียบกับประเทศสาธารณรัฐแห่งสหภาพเมียนมาร์ ของสินค้าถั่วเขียว ซึ่งจะทำให้เกษตรกรและผู้ประกอบการ มีข้อมูลศักยภาพการแข่งขันสินค้าเกษตร เพื่อใช้ในการวางแผนการผลิตและการตลาด สำหรับเข้าสู่การเป็นประชาคมเศรษฐกิจอาเซียน ในปี 2558 และภาครัฐใช้ผลการศึกษาเป็นข้อมูลในการกำหนดนโยบายและแนวทางการเพิ่มศักยภาพการผลิตและการตลาด รวมทั้งสามารถแก้ไขปัญหาอุปสรรคต่าง ๆ ได้อย่างมีประสิทธิภาพต่อไป

สำนักวิจัยเศรษฐกิจการเกษตร ขอขอบคุณสถานเอกอัครราชทูต ณ กรุงเนปิดอร์ กระทรวงเกษตรและชลประทานสาธารณรัฐแห่งสหภาพเมียนมาร์ และหน่วยงานที่เกี่ยวข้อง ในการประสานงาน และช่วยอนุเคราะห์ข้อมูลในการศึกษาในครั้งนี้จนสำเร็จลุล่วงไปด้วยดี

สำนักวิจัยเศรษฐกิจการเกษตร
สำนักงานเศรษฐกิจการเกษตร
กันยายน 2557

สารบัญ

	หน้า
บทคัดย่อ	ข
คำนำ	ค
สารบัญตาราง	จ
สารบัญตารางผนวก	ฉ
สารบัญภาพ	ช
บทที่ 1 บทนำ	1
1.1 ความเป็นมาและความสำคัญของการศึกษา	1
1.2 วัตถุประสงค์ของการศึกษา	2
1.3 ขอบเขตการศึกษา	2
1.4 วิธีการศึกษา	2
1.5 ประโยชน์ที่คาดว่าจะได้รับ	2
บทที่ 2 การตรวจเอกสาร แนวคิดและทฤษฎี	3
2.1 การตรวจเอกสาร	3
2.2 แนวคิดและทฤษฎี	4
บทที่ 3 ข้อมูลทั่วไปของสาธารณรัฐแห่งสหภาพเมียนมาร์	7
บทที่ 4 สถานการณ์ของสินค้าถั่วเขียว	12
4.1 ไทย	12
4.2 สาธารณรัฐแห่งสหภาพเมียนมาร์	17
บทที่ 5 การวิเคราะห์ศักยภาพและความสามารถในการแข่งขันถั่วเขียวของไทยเปรียบเทียบกับสาธารณรัฐแห่งสหภาพเมียนมาร์	24
5.1 การวิเคราะห์ขีดความสามารถในการแข่งขัน	24
5.2 การเตรียมความพร้อมของไทยต่อการเข้าสู่ประชาคมเศรษฐกิจอาเซียน (AEC) : สาธารณรัฐแห่งสหภาพเมียนมาร์	25
บทที่ 6 สรุปและข้อเสนอแนะ	28
6.1 สรุป	28
6.2 ข้อเสนอแนะ	29
บรรณานุกรม	30
ภาคผนวก	31

สารบัญตาราง

ตารางที่		หน้า
1	มูลค่าการค้าระหว่างประเทศไทยกับสาธารณรัฐแห่งสหภาพเมียนมาร์	9
2	เนื้อที่เพาะปลูก ผลผลิตต่อไร่ ผลผลิตรวม และต้นทุนการผลิตข้าวของไทย ปี 2551/52 – 2556/57	12
3	ปริมาณความต้องการใช้ข้าวของไทยเฉลี่ย ปี 2551-2555	13
4	ปริมาณและมูลค่าการส่งออกข้าวของไทยเฉลี่ย ปี 2551-2555	13
5	ปริมาณและมูลค่าการนำเข้าข้าวของไทยเฉลี่ย ปี 2551-2555	15
6	ราคาที่เกษตรกรขายได้ ขายส่งในตลาดกรุงเทพฯ ส่งออกเอฟโอบี ปี 2551/52 – 2555/56	16
7	เนื้อที่เพาะปลูก ผลผลิต และผลผลิตต่อไร่ ข้าวต่างๆ ของเมียนมาร์ ปี 2551/52–2555/56	18
8	ปริมาณและมูลค่าการส่งออกข้าวของเมียนมาร์ ปี 2553	19
9	ปริมาณและมูลค่าการส่งออกข้าวของเมียนมาร์ ปี 2553	20
10	ปริมาณและมูลค่าการนำเข้าข้าวของเมียนมาร์ ปี 2553	20
11	ราคาส่งออกของข้าวเมียนมาร์ ปี 2553/54	21
12	เปรียบเทียบการผลิต การตลาด ข้าวของไทยกับเมียนมาร์ ในตลาดโลกและตลาด อาเซียน	22

สารบัญตารางผนวก

ตารางผนวกที่		หน้า
1	ปริมาณและมูลค่าการส่งออกข้าวเขียวผิวมันของไทย ปี 2551-2555	32
2	ปริมาณและมูลค่าการส่งออกข้าวเขียวผิวดำของไทย ปี 2551-2555	33
3	ปริมาณและมูลค่าการนำเข้าข้าวเขียวผิวมันของไทย ปี 2551-2555	34
4	ปริมาณและมูลค่าการนำเข้าข้าวเขียวผิวดำของไทย ปี 2551-2555	35
5	มูลค่าและสัดส่วนการส่งออกสินค้าต่างๆ ของเมียนมาร์ ปี 2553-2555	36
6	ค่าดัชนีความได้เปรียบโดยเปรียบเทียบที่ปรากฏ (RCA) ในการส่งออกข้าวเขียวของ ไทย และเมียนมาร์ ปี 2553 - 2555	37

สารบัญภาพ

ภาพที่		หน้า
1	Boston Consulting Group (BCG)	6
2	แผนที่สาธารณรัฐแห่งสหภาพเมียนมาร์	7
3	สัดส่วนการส่งออกถั่วเขียวผิวมันของไทย เฉลี่ยปี 2551-2555	14
4	สัดส่วนการส่งออกถั่วเขียวผิวดำของไทย เฉลี่ยปี 2551-2555	14
5	สัดส่วนการนำเข้าถั่วเขียวผิวมันของไทย เฉลี่ยปี 2551-2555	15
6	ภาพแสดงแหล่งปลูกถั่วของเมียนมาร์	18
7	ความได้เปรียบโดยเปรียบเทียบที่ปรากฏ (RCA) ของถั่วเขียวไทยและเมียนมาร์ ไปตลาดโลก ช่วงปี 2553-2555	25
8	ตำแหน่ง BCG Matrix สินค้าถั่วเขียวไทยและเมียนมาร์ ปี 2553-2555	26

บทที่ 1

บทนำ

1.1 ความเป็นมาและความสำคัญของการศึกษา

ถั่วเป็นพืชอาหารโปรตีนที่สำคัญของมนุษย์ สามารถใช้ทดแทนโปรตีนจากเนื้อสัตว์ แปรรูปเป็นอาหาร ขนมต่างๆ ได้หลากหลายชนิด ถั่วต่างๆ ในโลกมีมากมายหลากหลายชนิด ถั่วที่ไทยมีการผลิตเป็นจำนวนมาก ได้แก่ ถั่วเขียว ซึ่งผลผลิตส่วนใหญ่ใช้เพื่อการบริโภคโดยตรง และแปรรูปเป็นผลิตภัณฑ์หลากหลายชนิด อาทิ ถั่วงอก วุ้นเส้น แป้งถั่วเขียว วุ้นเส้นกึ่งสำเร็จรูป ถั่วชิก และขนมชนิดต่าง ๆ อย่างไรก็ตาม ปริมาณการผลิต ถั่วเขียวของไทยยังไม่เพียงพอกับความต้องการใช้ในประเทศ ผลผลิตถั่วเขียวของไทยเพิ่มขึ้นจาก 99,775 ตัน ในปี 2551 เป็น 103,180 ตันในปี 2555 หรือเพิ่มขึ้นในอัตราร้อยละ 1.09 ต่อปี ขณะที่ความต้องการใช้ใน ประเทศเพิ่มขึ้นในอัตราร้อยละ 5.74 ต่อปี ส่งผลให้การส่งออกถั่วเขียวลดลงในอัตราร้อยละ 3.75 ต่อปี แต่การ นำเข้าเพิ่มขึ้นในอัตราร้อยละ 16.36 ต่อปี เพื่อรองรับความต้องการใช้ถั่วเขียวในประเทศ โดยเป็นการนำเข้า ถั่วเขียวจากผู้ผลิตรายใหญ่ของโลก เช่น สาธารณรัฐแห่งสหภาพเมียนมาร์ ออสเตรเลีย เป็นต้น

สาธารณรัฐแห่งสหภาพเมียนมาร์ เป็นแหล่งผลิตถั่วเขียวที่สำคัญของโลกและอาเซียน การส่งออก ในปี 2555 มีมูลค่า 804,083 ดอลลาร์สหรัฐฯ หรือสัดส่วนการส่งออกร้อยละ 90.24 ของมูลค่าการส่งออก ถั่วเขียวทั้งหมดของกลุ่มประเทศอาเซียน ขณะที่การส่งออกถั่วเขียวของไทยในปี 2555 มีมูลค่า 41,280 ดอลลาร์สหรัฐฯ หรือสัดส่วนการส่งออกร้อยละ 4.63 ของมูลค่าการส่งออกถั่วเขียวทั้งหมดของกลุ่มประเทศ อาเซียน ทั้งนี้ เมียนมาร์เป็นประเทศคู่ค้าถั่วเขียวสำคัญของไทย โดยในปี 2555 ไทยนำเข้าถั่วเขียว ผิวมันจากเมียนมาร์ มูลค่า 130.81 ล้านบาท คิดเป็นสัดส่วนร้อยละ 64.69 ของปริมาณการนำเข้าถั่วเขียวผิวมัน ทั้งหมดของไทย

อย่างไรก็ตาม การเข้าสู่ประชาคมเศรษฐกิจอาเซียน (AEC) ในปี 2558 แม้ว่าไทยและประเทศในกลุ่ม อาเซียนอีก 9 ประเทศจะให้ความร่วมมือทางด้านเศรษฐกิจเพื่อสร้างขีดความสามารถในการแข่งขันให้กับอาเซียน แต่การแข่งขันด้านการผลิตและการค้าภายในอาเซียนเองก็ยังคงเกิดขึ้น และสินค้าถั่วเขียวของไทยยังได้รับ ผลกระทบจากการดำเนินการตามข้อตกลงการเปิดเสรีการค้าสินค้าด้านอัตราภาษีนำเข้าศุลกากร ที่กำหนดให้ต้อง ลดอัตรานำเข้าภาษีศุลกากรของสินค้าในกลุ่ม Inclusive list เหลือร้อยละ 0 และสินค้าในกลุ่มสินค้าอ่อนไหว (Sensitive list) เหลืออัตราภาษีไม่เกินร้อยละ 5 โดยสินค้าเกษตรหลายชนิดของไทย รวมทั้งถั่วเขียว อาจได้รับ ผลกระทบต่อความสามารถในการแข่งขันจากการเปิดการค้าเสรี โดยการเข้าสู่ประชาคมเศรษฐกิจอาเซียน (AEC) ในปี 2558 คาดว่าจะมีถั่วเขียวจากเมียนมาร์เข้ามาในไทยจำนวนมาก กระทั่งต่อราคาถั่วเขียวในประเทศ ซึ่งอาจ ส่งผลให้เกษตรกรไทยลดพื้นที่ปลูกถั่วเขียวหรือเลิกผลิต การศึกษาเรื่องนี้จึงมีความสำคัญ เพื่อให้ทราบถึง สถานการณ์การผลิต การตลาด และกฎระเบียบต่างๆ ที่เกี่ยวข้องกับการค้าสินค้าเกษตร รวมทั้งทราบศักยภาพ สินค้าเกษตรของไทยเปรียบเทียบกับประเทศเมียนมาร์ ตลอดจนการนำผลการศึกษาไปใช้เป็นข้อมูลประกอบการ กำหนดนโยบายและแนวทางการปรับโครงสร้างการผลิตเพื่อเพิ่มขีดความสามารถในการแข่งขันสินค้าถั่วเขียวของ ไทยในอาเซียนต่อไป

1.2 วัตถุประสงค์ของการศึกษา

1.2.1 เพื่อศึกษาสถานการณ์การผลิต การตลาดสินค้าถั่วเขียว

1.2.2 เพื่อศึกษาศักยภาพสินค้าเกษตรถั่วเขียวของไทย เปรียบเทียบกับประเทศสาธารณรัฐแห่งสหภาพเมียนมาร์

1.3 ขอบเขตของการศึกษา

ศึกษาข้อมูลในช่วงระยะเวลาระหว่างปี 2551–2555 และแนวทางพัฒนาในอนาคต โดยระยะเวลาของการศึกษา คือ 1 ตุลาคม 2555 – 30 กันยายน 2556

1.4 วิธีการศึกษา

1.4.1 วิธีการเก็บรวบรวมข้อมูล

1) **ข้อมูลปฐมภูมิ** จากการสัมภาษณ์เกษตรกร ผู้ประกอบการค้าสินค้าเกษตร และหน่วยงานที่เกี่ยวข้อง ในสาธารณรัฐแห่งสหภาพเมียนมาร์ การเลือกตัวอย่างเป็นแบบเจาะจง (Purposive Sampling) และเก็บรวบรวมข้อมูลจากเกษตรกร ผู้ประกอบการค้า สมาคมต่างๆ และหน่วยงานที่เกี่ยวข้อง

2) **ข้อมูลทุติยภูมิ** ข้อมูลจากเอกสารวิชาการจากกระทรวงเกษตรและสหกรณ์ กระทรวงอุตสาหกรรม กระทรวงพาณิชย์ของไทย และหน่วยงานอื่นที่เกี่ยวข้องในด้านการสนับสนุนภาครัฐ สถิติข้อมูลด้านการตลาด การแปรรูป ซึ่งจะนำมาใช้ในการวิเคราะห์เชิงพรรณนา

1.4.2 วิธีการวิเคราะห์ข้อมูล

1) การวิเคราะห์เชิงคุณภาพ เช่น การวิเคราะห์เนื้อหา (Content Analysis)

2) การวิเคราะห์เชิงปริมาณ

2.1) การวิเคราะห์ความได้เปรียบโดยเปรียบเทียบที่ปรากฏ (Revealed Comparative Advantage Index : RCA) เพื่อให้ทราบว่าประเทศไทยมีความได้เปรียบโดยเปรียบเทียบในการส่งออกถั่วเขียว

2.2) การวิเคราะห์ BCG Matrix (Boston Consulting Group) เพื่อให้ทราบว่าสถานะของถั่วเขียวของแต่ละประเทศ อยู่ในตำแหน่งใดของตลาด

1.5 ประโยชน์ที่คาดว่าจะได้รับ

1.5.1 เกษตรกรและผู้ประกอบการมีข้อมูลศักยภาพการผลิต การส่งออกสินค้าถั่วเขียว เพื่อใช้ในการวางแผนการผลิตและการตลาดเพื่อเข้าสู่การเป็นประชาคมเศรษฐกิจอาเซียน

1.5.2 ภาครัฐใช้ผลการศึกษาเป็นข้อมูลในการกำหนดนโยบายและแนวทางการเพิ่มศักยภาพการผลิตและการตลาดสินค้าถั่วเขียว รวมทั้งสามารถแก้ไขปัญหาอุปสรรคต่างๆ ได้อย่างมีประสิทธิภาพ

บทที่ 2

การตรวจเอกสาร แนวคิดและทฤษฎี

2.1 การตรวจเอกสาร

สำนักงานเศรษฐกิจการเกษตร (2554) ได้ทำการวิเคราะห์การส่งออกข้าวไทยในตลาดอาเซียน เพื่อศึกษาสถานการณ์การผลิตและการค้าข้าวของไทยไปยังตลาดอาเซียน โดยใช้ดัชนีความได้เปรียบโดยเปรียบเทียบที่ปรากฏ (Revealed Comparative Advantage Index : RCA) และการวิเคราะห์ส่วนแบ่งทางการตลาด (Market Share) ในการเปรียบเทียบสถานะของการส่งออกข้าวไทยกับประเทศสมาชิกอาเซียน บางประเทศที่มีผลผลิตเหลือสำหรับการส่งออก ได้แก่ เวียดนาม พม่า และลาว ผลการวิเคราะห์ RCA และส่วนแบ่งตลาด พบว่า ไทยและเวียดนามเป็นประเทศที่มีความได้เปรียบโดยเปรียบเทียบมาตลอด แต่ค่าดัชนี RCA ของไทยมีแนวโน้มลดลงในขณะที่เวียดนามมีอัตราการเติบโตเพิ่มขึ้น แสดงให้เห็นว่าไทยมีอัตราการสูญเสียส่วนแบ่งทางการตลาดให้แก่เวียดนามเพิ่มขึ้นทุกปี โดยเฉพาะในปี 2548 ที่เป็นจุดเปลี่ยนให้เวียดนามขึ้นนำหน้า และสามารถครองส่วนแบ่งทางการตลาดได้มากกว่าครึ่งหนึ่งในตลาดอาเซียน ในขณะที่ไทยคงเหลือส่วนแบ่งทางการตลาดอยู่เพียง 1 ใน 3 เท่านั้น ในส่วนของพม่าและลาวนั้น ในช่วงปีที่ผ่านมาแม้ว่าจะมีผลผลิตข้าวเหลือเพื่อการส่งออก แต่นับเป็นปริมาณน้อยมาก จึงยังไม่ใช่คู่แข่งที่สำคัญของไทย ยิ่งไปกว่านั้น ผลจากค่าดัชนี RCA ยังชี้ให้เห็นว่าส่วนใหญ่แล้วทั้งสองประเทศนี้สูญเสียความได้เปรียบโดยเปรียบเทียบเรื่อยมา ซึ่งหากไทยเร่งสร้างศักยภาพในการแข่งขันเพิ่มขึ้น ทั้งด้านการผลิต การตลาด การพัฒนาพันธุ์ข้าว การรักษาคุณภาพและเอกลักษณ์ข้าวไทย เพื่อรักษามาตรฐานข้าวส่งออก รวมทั้งการปรับปรุงพันธุ์ข้าวให้ได้ผลผลิตต่อไร่สูงก็จะเป็นประโยชน์ต่อการลดต้นทุนการผลิตและเพิ่มความสามารถในการแข่งขันให้กับประเทศได้ นอกจากนี้ ยังควรทำการศึกษาวิจัย ในเชิงลึกเปรียบเทียบกับเวียดนาม เพื่อหาเหตุและปัจจัยที่ก่อให้เกิดความแตกต่างในความสามารถของการแข่งขัน รวมทั้งการวางแผนยุทธศาสตร์และนโยบายภาครัฐควบคู่ไปด้วย เพื่อลดช่องว่างระหว่างไทยและเวียดนามให้ลดลง และสร้างโอกาสในการชิงส่วนแบ่งทางการตลาดกลับมาอีกครั้งหนึ่ง

สำนักงานเศรษฐกิจการเกษตร (2553) ได้ทำการวิเคราะห์ศักยภาพการส่งออกลำไยสดไทยไปสาธารณรัฐประชาชนจีน ผลการศึกษาพบว่าประเทศไทยมีค่าดัชนีความได้เปรียบโดยเปรียบเทียบ หรือ RCA เฉลี่ยในระหว่างปี 2548–2552 อยู่ที่ 29.08 ในขณะที่ประเทศเวียดนามมีค่าดัชนีความได้เปรียบโดยเปรียบเทียบในการส่งออกลำไยสดไปประเทศจีน เฉลี่ยอยู่ที่ 91.55 และเมื่อนำแนวคิด BCG matrix มาคำนวณและวิเคราะห์เพื่อหาตำแหน่งทางการตลาด พบว่าการส่งออกลำไยสดของไทยไปตลาดจีนถือเป็นสินค้าในกลุ่ม Cash Cow ในขณะที่การส่งออกลำไยสดของประเทศเวียดนามไปตลาดจีน จัดเป็นสินค้าในกลุ่ม Question Mark หรือข้อสงสัย ดังนั้นหากประเทศไทยไม่สามารถรักษาสัดส่วนของส่วนแบ่งตลาด หรือเพิ่มสัดส่วนการส่งออกลำไยสดไปยังตลาดจีนได้แล้ว ในอนาคตการส่งออกลำไยสดของประเทศไทยก็มีโอกาสกลายเป็นสินค้าในกลุ่ม Dog หรือสุนัขได้ ข้อเสนอแนะเพื่อเป็นการเพิ่มขีดความสามารถในการแข่งขันและเพิ่มศักยภาพในการส่งออกลำไยสดของประเทศไทย ภาครัฐต้องเข้ามามีบทบาทในการถ่ายทอดเทคโนโลยีการผลิตตามระบบ GAP เพื่อให้เกษตรกรมีคุณภาพผลผลิตดี ตรงกับความต้องการของตลาด การส่งเสริมการผลิตลำไยนอกฤดู เพื่อกระจายให้ผลผลิตออกสู่ตลาดตลอดทั้งปี และอำนวยความสะดวกในการส่งออกให้กับผู้ประกอบการ เช่น การออกไปรับรองตรวจสอบการพิชิตค้ำและใบปลอดโรคพืชและแมลงด้วยความรวดเร็ว

ในลักษณะ One Stop Service และศึกษาเส้นทางและวิธีการทางขนส่งรูปแบบใหม่ๆ โดยให้สถาบันเกษตรกรเป็นส่วนหนึ่งของระบบห่วงโซ่อุปทาน (Supply Chain) ในการส่งออกผลไม้สดไปต่างประเทศ โดยอาจเจรจากับรัฐบาลจีนเพื่อขอจัดตั้งศูนย์กระจายผลไม้มัด ในมณฑลต่างๆ ของประเทศจีน เพื่อเปลี่ยนจากระบบการฝากขายมาเป็นการแบ่งปันผลประโยชน์ร่วมกัน

สำนักงานเศรษฐกิจการเกษตร (2552) การศึกษาศักยภาพการส่งออกสับปะรดกระป๋องของไทย มีวัตถุประสงค์เพื่อศึกษาการผลิตและการตลาดสับปะรดของไทย สถานการณ์สับปะรดกระป๋องในประเทศสหรัฐอเมริกา ออสเตรเลีย และศึกษาการส่งออกสับปะรดกระป๋องของไทย ผลการศึกษาการส่งออกสับปะรดกระป๋องของไทย โดยพิจารณาตำแหน่งทางการตลาดโดยใช้ BCG พบว่า การส่งออกสับปะรดกระป๋องของไทยจัดเป็นกลุ่มสินค้าดาวรุ่ง (Star) เนื่องจากมีอัตราขยายตัวของ มูลค่าส่งออก และส่วนแบ่งการตลาดที่สูง ในขณะที่ประเทศฟิลิปปินส์ อินโดนีเซีย และเคนย่า จัดอยู่ในกลุ่มสินค้าที่เป็นสุนัข (Dogs) เนื่องจากมีอัตราขยายตัวของมูลค่าส่งออกต่ำกว่าอัตราขยายตัวของมูลค่าส่งออกโลกและมีส่วนแบ่งการตลาดต่ำกว่าประเทศคู่แข่งสำหรับประเทศจีน จัดอยู่ในกลุ่มสินค้าที่น่าสงสัยหรือมีปัญหา (Question Mark) เนื่องจากมีอัตราขยายตัวของมูลค่าส่งออกสูง แต่มีส่วนแบ่งการตลาดต่ำ สำหรับการศึกษาค่าความได้เปรียบโดยเปรียบเทียบโดยพิจารณาจากค่า RCA พบว่า ค่า RCA ของไทย เท่ากับ 40.55 ซึ่งสูงกว่าประเทศคู่แข่ง ได้แก่ ฟิลิปปินส์ อินโดนีเซีย ที่มีค่าเท่ากับ 31.55 และ 12.92 ตามลำดับ แสดงว่าไทยมีความสามารถในการส่งออกสับปะรดกระป๋อง เมื่อเปรียบเทียบกับประเทศคู่แข่ง ดังนั้น สามารถกล่าวโดยสรุปได้ว่าไทยมีศักยภาพในการส่งออกสับปะรดกระป๋อง แต่การรักษาความเป็นผู้ส่งออกอันดับ 1 ของโลก ควรมีการปรับตัวโดยเฉพาะในด้านวัตถุดิบ ซึ่งจะต้องดำเนินการวางแผนการผลิตรวมกันระหว่างเกษตรกรและโรงงานแปรรูป และทำการผลิตในรูปแบบสัญญาข้อตกลง (Contract Farming) รวมทั้งสนับสนุนให้เกษตรกรทำการผลิตตามเกษตรที่ดีที่เหมาะสม (Good Agricultural Practice : GAP) เพื่อให้ได้สับปะรดที่มีคุณภาพ และป้อนโรงงานแปรรูปอย่างสม่ำเสมอ นอกจากนี้ ควรพัฒนาและบริหารจัดการด้านโลจิสติกส์ อย่างมีประสิทธิภาพ เพื่อเพิ่มขีดความสามารถในการส่งออกสับปะรดกระป๋องของไทย

2.2 แนวคิดและทฤษฎี

2.2.1 ทฤษฎีความได้เปรียบโดยเปรียบเทียบของเบลบาบาลาสซา พิจารณาจากต้นทุนเปรียบเทียบและความแตกต่างของปัจจัยที่มีใช้ด้านราคา เช่น ชื่อเสียงของสินค้าที่มีต่อแบบแผนของการค้าระหว่างประเทศ และภายใต้สมมติฐานว่าทุกประเทศมีสนธิสัญญาเหมือนกัน มีภาระภาษีของแต่ละอุตสาหกรรมเหมือนกัน และอัตราส่วนมูลค่าการส่งออกและนำเข้าจะสะท้อนถึงความได้เปรียบโดยเปรียบเทียบทางการค้า ถ้าพิจารณาการส่งออกและนำเข้าในสินค้าประเภทเดียวกัน ดังนั้น ตามแนวคิดทฤษฎีความได้เปรียบโดยเปรียบเทียบทางการค้าของเบลบาบาลาสซา ประเทศหนึ่งจะผลิตสินค้าชนิดหนึ่งที่มีต้นทุนเปรียบเทียบต่ำที่สุด และจะให้อีกประเทศหนึ่งผลิตสินค้าประเภทอื่น โดยการได้เปรียบโดยเปรียบเทียบทางการค้าจะเป็นตัวกำหนดโครงสร้างการส่งออก ซึ่งแนวคิดนี้ได้แสดงแนวความคิดในเรื่อง RCA (Competitiveness and Complementarities) โดยอาศัยทฤษฎีการแข่งขัน ซึ่งหมายถึง การที่ประเทศสมาชิกทำการผลิตสินค้าประเภทคล้ายๆ กัน ทำให้มีโครงสร้างการส่งออกและนำเข้าคล้าย ๆ กัน จึงมีการแข่งขันกัน และการอาศัยซึ่งกันและกัน หมายถึง การที่ประเทศสมาชิกทำการผลิตสินค้าต่างกัน ทำให้มีโครงสร้างการส่งออกและการนำเข้าที่ต่างกัน จึงต้องมีการอาศัยซึ่งกัน

การวัดความได้เปรียบโดยเปรียบเทียบที่ปรากฏ วัดโดยใช้ค่าดัชนีความได้เปรียบโดยเปรียบเทียบที่ปรากฏ (Revealed Comparative Advantage: RCA) โดยวัดจากการเปรียบเทียบสัดส่วนของสินค้าในการส่งออกของประเทศหนึ่ง ๆ กับสัดส่วนของสินค้านั้นในตลาด

ค่าดัชนีความได้เปรียบโดยเปรียบเทียบเพื่อการส่งออกสามารถคำนวณได้จากสูตร ดังนี้

$$RCA_{jk} = \frac{x_{jk} / x_j}{x_{wk} / x_w}$$

โดย

RCA_{jk} = ดัชนีความได้เปรียบโดยเปรียบเทียบที่ปรากฏของสินค้า k ของประเทศ j

x_{jk} = มูลค่าส่งออกสินค้า k ของประเทศ j

x_j = มูลค่าส่งออกสินค้าทั้งหมดของประเทศ j

x_{wk} = มูลค่าส่งออกสินค้า k ของทั่วโลก

x_w = มูลค่าส่งออกสินค้าทั้งหมดของโลก

ค่า RCA_{jk} ที่ได้จากคำนวณมากกว่า 1 หรือน้อยกว่า 1 มีความหมาย ดังนี้

$RCA_{jk} > 1$ หมายความว่า ประเทศ j อยู่ในฐานะที่ได้เปรียบโดยเปรียบเทียบในการส่งออกสินค้า k ในตลาดโลก

$RCA_{jk} < 1$ หมายความว่า ประเทศ j อยู่ในฐานะที่เสียเปรียบโดยเปรียบเทียบในการส่งออกสินค้า k ในตลาดโลก

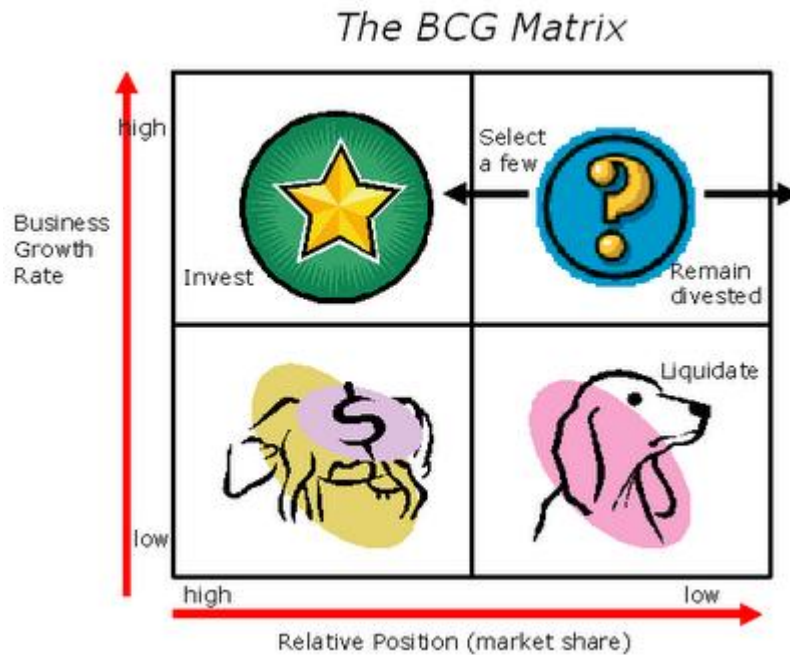
$RCA_{jk} = 1$ หมายความว่า ประเทศ j ไม่มีความได้เปรียบหรือเสียเปรียบในการส่งออกสินค้านั้นในตลาดโลก

โดยที่ค่า RCA เป็นเพียงดัชนีที่บอกเพียงว่าประเทศที่ทำการส่งออกนั้นมีความได้เปรียบโดยเปรียบเทียบในการส่งออกสินค้าหรือไม่ ไม่สามารถนำค่า RCA ของประเทศต่าง ๆ มาเปรียบเทียบกันได้ว่าประเทศใดมีความได้เปรียบมากกว่ากัน แต่จะอธิบายได้ว่าภาคการส่งออกของประเทศนั้นมีการพึ่งพาการส่งออกสินค้าชนิดดังกล่าวมากกว่าอีกประเทศ

2.2.2 ทฤษฎีการจัดการเชิงกลยุทธ์ เป็นทฤษฎีที่ใช้ในการวิเคราะห์ศักยภาพและความสามารถในการแข่งขันของสินค้าเกษตรในตลาดอาเซียน โดยมีความหมายและการวิเคราะห์ข้อมูลต่างๆ โดยวิเคราะห์ข้อมูลสถานภาพของหน่วยธุรกิจ เป็นการวิเคราะห์หน่วยธุรกิจว่าอยู่ในตำแหน่งใด เครื่องมือที่ใช้ในการวิเคราะห์ ได้แก่ BCG Matrix ซึ่งเป็นโมเดลที่ใช้วิเคราะห์ด้านการเงิน การลงทุนเกี่ยวกับการตลาด โดยการเริ่มต้นของ GE (General Electric) และ Boston Consulting Group (BCG) โดย BCG matrix จะแสดงฐานะหรือความแข็งแกร่งของบริษัทเมื่อเทียบกับตลาดสินค้านั้นๆ โดยใช้เกณฑ์ในการพิจารณา 2 เกณฑ์ คือ

1) ส่วนแบ่งตลาดเชิงเปรียบเทียบ (Relative Market Share) เป็นการเปรียบเทียบกับคู่แข่งว่าส่วนแบ่งตลาดของผลิตภัณฑ์ของบริษัทเป็นกี่เท่าเมื่อเทียบกับคู่แข่งที่สำคัญ

2) ความน่าสนใจของตลาด (Market Attractiveness) หรืออัตราการเติบโตของตลาดสินค้า (Market Growth Rate) คือ อัตราการขยายตัวของตลาดสินค้าทั้งตลาดไม่ใช่ของบริษัท เพราะเกณฑ์ที่ใช้ขึ้นเพื่อต้องการดูว่าตลาดสินค้านั้นๆ มีความน่าสนใจมากน้อยเพียงใด



ภาพที่ 1 Boston Consulting Group (BCG)

ความหมายในแต่ละช่องของ BCG Matrix

- **Star** สินค้าดาวรุ่ง ได้แก่ ธุรกิจที่มีส่วนแบ่งตลาดสูง อัตราความเจริญเติบโตสูง ธุรกิจได้กำไรสูงอันเกิดจากตลาดโตอย่างรวดเร็ว ดังนั้น มักมีเงินสดน้อยหรือขาดแคลนเงินสด
- **Cash Cow** สินค้าทำเงิน เป็นธุรกิจที่มีส่วนแบ่งตลาดสูง อัตราการเจริญเติบโตต่ำ ธุรกิจได้กำไรสูง และมีเงินสดเหลืออยู่มากเพราะตลาดเจริญเติบโตน้อย และอาจนำเงินสดไปลงทุนในธุรกิจอื่น
- **Question Marks** สินค้ามีปัญหา ได้แก่ ธุรกิจที่มีส่วนแบ่งตลาดต่ำในตลาดที่มีอัตราการเจริญเติบโตสูง ธุรกิจกำไรน้อย ทั้ง ๆ ที่มีโอกาส เพราะมีปัญหาในการดำเนินงาน
- **Dogs** สินค้าดาวร่วง ได้แก่ ธุรกิจที่มีส่วนแบ่งตลาดต่ำ อัตราการเจริญเติบโตต่ำ ธุรกิจกำไรน้อย ขีดความสามารถต่ำ

บทที่ 3

ข้อมูลทั่วไปของสาธารณรัฐแห่งสหภาพเมียนมาร์



ภาพที่ 2 แผนที่สาธารณรัฐแห่งสหภาพเมียนมาร์

3.1 สภาพทั่วไป

3.1.1 ลักษณะทั่วไป

สาธารณรัฐแห่งสหภาพเมียนมาร์ ตั้งอยู่ทางตะวันตกเฉียงใต้ของภูมิภาคเอเชียตะวันออกเฉียงใต้ มีพื้นที่ทั้งหมด 678,500 ตารางกิโลเมตร มีพรมแดนติดต่อกับ 5 ประเทศ กล่าวคือ ทิศตะวันตกติดกับอินเดีย และบังคลาเทศ ทิศเหนือติดกับจีน ทิศตะวันออกติดกับสาธารณรัฐประชาธิปไตยประชาชนลาวและไทย ทิศใต้เป็นชายฝั่งทะเลติดอ่าวเบงกอลและทะเลอันดามัน

สำหรับพรมแดนที่เมียนมาร์ติดกับประเทศไทยมีความยาวทั้งสิ้นประมาณ 1,385 กิโลเมตร ในพื้นที่ 10 จังหวัด ได้แก่ เชียงราย เชียงใหม่ แม่ฮ่องสอน ตาก กาญจนบุรี ราชบุรี เพชรบุรี ประจวบคีรีขันธ์ ชุมพร และระนอง พื้นที่พรมแดนติดต่อในเมียนมาร์ 4 รัฐ 1 เขต ได้แก่ รัฐฉาน รัฐกะยา รัฐกะเหรี่ยง รัฐมอญ และเขตตะนาวศรี

3.1.2 เขตการปกครอง

เมียนมาร์มีการปกครองแบบสาธารณรัฐ มีประธานาธิบดีเป็นประมุขของประเทศและนายกรัฐมนตรีเป็นหัวหน้ารัฐบาล เมืองหลวงคือเนปีดอว์ (Nay Pyi Taw) และแบ่งเขตการปกครองออกเป็น 7 รัฐ (State) และ 7 เขตการปกครอง ประกอบด้วย

- 1) รัฐชิน (Chin State)
- 2) รัฐคะฉิ่น (Kachin State)
- 3) รัฐกะเหรี่ยง (Kayin State)
- 4) รัฐคะยา (Kaya State)
- 5) รัฐมอญ (Mom State)
- 6) รัฐยะไข่ (Rakhine State)
- 7) รัฐฉาน (Shan State)

สำหรับ 7 เขตการปกครองประกอบด้วย

- 1) เขตอิระวดี (Ayeyarwady Division)
- 2) เขตพะโค (Bago Division)
- 3) เขตมาเกว (Magway Division)
- 4) เขตมัณฑลเลย์ (Mandalay Division)
- 5) เขตสะกาย (Sagaing Division)
- 6) เขตตะนาวศรี (Tanintharyi Division)
- 7) เขตย่างกุ้ง (Yangon Division)

3.1.3 ประชากร

เมียนมาร์มีประชากรทั้งสิ้นประมาณ 60 ล้านคน ประกอบด้วยชนเผ่าต่างๆ 135 ชนเผ่า หรือ 8 เชื้อชาติที่สำคัญ กล่าวคือ เมียนมาร์ร้อยละ 68 ไทใหญ่ร้อยละ 8 กะเหรี่ยงร้อยละ 7 ยะไข่ ร้อยละ 4 จีนร้อยละ 3 มอญร้อยละ 2 และอินเดียร้อยละ 2 โดยเป็นประชากรอยู่ในกำลังแรงงานทั้งสิ้น 31.7 ล้านคนหรือ คิดเป็นร้อยละ 52.8 ของประชากรทั้งประเทศ ซึ่งเป็นแรงงานในภาคเกษตรกรรมร้อยละ 70 ภาคอุตสาหกรรมร้อยละ 7 และภาคบริการร้อยละ 23 ประชากรส่วนใหญ่นับถือศาสนาพุทธร้อยละ 90 คริสต์ร้อยละ 5 และอิสลามร้อยละ 4 ใช้ภาษาเมียนมาร์และภาษาอังกฤษเป็นภาษาราชการและการติดต่อทางการค้าและธุรกิจ

3.2 สภาพทั่วไปด้านเศรษฐกิจ

ปี 2553 เมียนมาร์มีผลิตภัณฑ์มวลรวมในประเทศ (Gross Domestic Product : GDP) คิดเป็นมูลค่า 42,207 ล้านดอลลาร์สหรัฐฯ และมีรายได้ประชาชาติ 880 เหรียญสหรัฐฯต่อคนต่อปี มูลค่าการส่งออกรวม 7.6 พันล้านเหรียญสหรัฐฯ มูลค่าการนำเข้ารวม 4.2 พันล้านเหรียญสหรัฐฯ จึงได้ดุลการค้า 3.4 พันล้านเหรียญสหรัฐฯ สินค้าส่งออกสำคัญ คือ ก๊าซธรรมชาติ อัญมณี ถั่วเมล็ดแห้งต่างๆ ไม้ซุง และสินค้าประมง เป็นต้น สำหรับสินค้านำเข้าสำคัญ คือ น้ำมันเชื้อเพลิง เครื่องจักรต่างๆ น้ำมันปาล์มเพื่อบริโภค และผลิตภัณฑ์ยารักษาโรค เป็นต้น ประเทศคู่ค้าสำคัญ แก่ จีนและประเทศในภูมิภาคอาเซียน (Source : UN Comtrade)

สำหรับการค้าระหว่างไทยและเมียนมาร์มีทั้งในรูปการค้าปกติ (Normal Trade) และการค้าชายแดน (Border Trade) ระหว่าง ปี 2552 – 2555 ไทยขาดดุลการค้ากับเมียนมาร์ทุกปี จากการที่มีมูลค่าการค้าเพิ่มขึ้นทุกปี โดยมูลค่าการค้ารวมเพิ่มขึ้นในอัตราร้อยละ 13.52 ต่อปี มูลค่าการส่งออกเพิ่มขึ้นในอัตราร้อยละ

23.21 ต่อปี การนำเข้าเพิ่มขึ้นในอัตราร้อยละ 7.32 ต่อปี โดยมาจากมูลค่าการค้าชายแดนร้อยละ 85.44 ซึ่งมีอัตราเติบโตของมูลค่าการค้าชายแดนเพิ่มขึ้นในอัตราร้อยละ 11.09 ต่อปี มูลค่าจากการส่งออกเพิ่มขึ้นในอัตราร้อยละ 18.10 ต่อปีและมูลค่าการนำเข้าเพิ่มขึ้นในอัตราร้อยละ 7.47 ต่อปี

ตารางที่ 1 มูลค่าการค้าระหว่างประเทศไทยกับสาธารณรัฐแห่งสหภาพเมียนมาร์

รายการ	มูลค่า				อัตราเพิ่ม (ร้อยละ)
	2552	2553	2554	2555	
หน่วย: ล้านบาท					
การค้ารวม					
มูลค่าการค้ารวม	148,628.29	155,631.63	192,390.97	21,1345.96	13.52
มูลค่าการส่งออก	52,652.37	65,631.18	85,879.95	96,526.45	23.21
มูลค่าการนำเข้า	95,975.92	90,000.45	106,511.02	114,819.51	7.32
ดุลการค้า	-43,323.55	-24,369.27	-20,631.07	-18,293	
การค้าชายแดน					
มูลค่าการส่งออก	134,766.40	137,869.29	164,375.26	180,471.53	11.09
มูลค่าการนำเข้า	42,604.39	50,854.43	60,599.26	69,975.66	18.10
ดุลการค้า	92,162.01	87,014.86	103,776.00	110,495.87	7.47

ที่มา: กองเทคโนโลยีสารสนเทศ กรมการค้าต่างประเทศ โดยความร่วมมือของกรมศุลกากร

3.3 นโยบาย

3.3.1 นโยบายการเกษตร

ภาคเกษตรกรรมของเมียนมาร์อยู่ภายใต้การกำกับดูแลของ 2 กระทรวง คือกระทรวงเกษตรและชลประทาน (Ministry of Agriculture and Irrigation) และกระทรวงปศุสัตว์และประมง (Ministry of Livestock and Fisheries) โดยแบ่งภารกิจแยกกันระหว่าง 2 กระทรวงเป็นดังนี้

1) กระทรวงเกษตรและชลประทาน (Ministry of Agriculture and Irrigation) กำกับดูแลด้านการผลิตพืชเพื่อตอบสนองความต้องการบริโภคภายในและเหลือส่วนเกินการส่งออกเพื่อสร้างรายได้เข้าประเทศ ทั้งนี้การพัฒนาการเกษตรของประเทศยังมุ่งเพื่อการสร้างรายได้ให้แก่เกษตรกร โดยการจัดทำแผนพัฒนาการเกษตรทั้งในระยะสั้น ระยะกลางและระยะยาว รวมทั้งการกำหนดกลยุทธ์เพื่อการพัฒนาการเกษตร คือ

- 1.1) การใช้เมล็ดพันธุ์ที่ผ่านการปรับปรุงพันธุ์ให้ดีขึ้น
- 1.2) การใช้ปัจจัยการผลิตอย่างมีประสิทธิภาพ
- 1.3) การลดการสูญเสียระหว่างการผลิต
- 1.4) การจัดตั้งฟาร์มต้นแบบ เพื่อถ่ายทอดเทคโนโลยีแก่เกษตรกร
- 1.5) การสร้างความเข้มแข็งในการเข้าถึงตลาดภายในและต่างประเทศ

นอกจากนี้ยังทำการพัฒนาด้านการชลประทานของประเทศเพื่อสนับสนุนการพัฒนาด้านการเพาะปลูก การจัดทำฐานข้อมูลด้านการเกษตรให้ผู้ใช้ประโยชน์เข้าถึงข้อมูลได้สะดวกขึ้น การแก้ไขกฎระเบียบภายในที่เป็นอุปสรรคต่อการพัฒนา เพื่อสร้างแรงจูงใจให้ผู้ประกอบการในประเทศและนักลงทุนจากต่างประเทศเข้ามาลงทุนในธุรกิจภาคการเกษตร

2) กระทรวงปศุสัตว์และประมง (Ministry of Livestock and Fisheries) เป็นกระทรวงที่กำกับดูแลด้านปศุสัตว์และประมง ในการพัฒนาด้านปศุสัตว์และประมงนี้ ได้มีการจัดทำกรอบการพัฒนาทั้งในระยะสั้นและระยะยาว และกำหนดกลยุทธ์เกี่ยวกับการป้องกันและอนุรักษ์ทรัพยากรสัตว์น้ำ ส่งเสริมการเพาะเลี้ยงสัตว์น้ำและอุตสาหกรรมแปรรูปสัตว์น้ำ ทั้งผู้ประกอบการในประเทศและนักลงทุนต่างชาติ เข้ามาร่วมลงทุนด้านอุตสาหกรรมประมงและห้องเย็นมากขึ้น ทำให้ปัจจุบันเมียนมาร์สามารถส่งออกอาหารทะเลแช่แข็งได้มากยิ่งขึ้น โดยเฉพาะประเทศไทยเป็นประเทศที่นำเข้ากุ้งและปลาจากเมียนมาร์เป็นจำนวนมาก ดังนั้น นโยบายของรัฐบาลด้านประมงและปศุสัตว์จึงได้กำหนดไว้ดังนี้ คือ

2.1) สนับสนุนการพัฒนาด้านปศุสัตว์และการประมง

2.2) เพิ่มปริมาณการผลิตเนื้อสัตว์และปลาให้มากขึ้น เพื่อเพียงพอสำหรับการบริโภคภายในประเทศ ส่วนที่เหลือจึงจะส่งออกไปจำหน่ายต่างประเทศ

2.3) ส่งเสริมการเพาะเลี้ยงสัตว์น้ำและขยายพันธุ์

2.4) ยกกระตือรือร้นทางเศรษฐกิจและสังคมของผู้ทำการประมงและเกษตรกรผู้เลี้ยงสัตว์ให้สูงขึ้น

2.5) ขยายการผลิต การแปรรูป และการตลาดแก๊สสินค้าประมง โดยเฉพาะฟาร์มกุ้ง โดยส่งเสริมให้ภาคเอกชนเข้ามามีบทบาทในการดำเนินการมากขึ้น

3.3.2 นโยบายส่งเสริมการลงทุน

เมียนมาร์มีกฎหมายการลงทุนต่างชาติ (Myanmar Investment Law : MIL) ประกาศใช้ ณ วันที่ 30 พฤศจิกายน 2531 ซึ่งอยู่ภายใต้การกำกับดูแลของคณะกรรมการส่งเสริมการลงทุนของเมียนมาร์ (Myanmar Investment Commission : MIC) และจากการที่เมียนมาร์ประกาศนโยบายเปิดประเทศและปฏิรูปเศรษฐกิจ ทำให้เมียนมาร์เป็นที่สนใจของนักลงทุนต่างประเทศ เมียนมาร์จึงดำเนินการปรับปรุงกฎหมายและกฎระเบียบภายในประเทศให้เอื้อต่อการลงทุนมากขึ้น โดยในเดือนกันยายน 2555 รัฐสภาเมียนมาร์ได้ผ่านร่างกฎหมายลงทุนโดยตรงจากต่างประเทศ ฉบับใหม่ เพื่อเปิดโอกาสให้เกิดการลงทุนจากภายนอกมากที่สุด ซึ่งมีสาระสำคัญดังนี้

1) อนุญาตให้บริษัทต่างชาติถือหุ้น 50 เปอร์เซ็นต์ในกิจการร่วมทุนหรือ Joint Venture ได้

2) ยินยอมให้กองทุนต่างชาติสามารถลงทุนใน Joint Venture ได้ 50 เปอร์เซ็นต์

3) อนุญาตให้นักลงทุนต่างชาติเช่าที่ดินเบื้องต้นได้เป็นระยะเวลา 50 ปี โดยมีเงื่อนไขให้สามารถต่อสัญญาได้

ทั้งนี้ ได้ขจัดอุปสรรคต่อการลงทุนของต่างชาติเรื่องข้อกำหนดที่ระบุว่านักลงทุนจะต้องมีเงินลงทุนเริ่มต้นขั้นต่ำ 5 ล้านดอลลาร์สหรัฐฯ (ประมาณ 155 ล้านบาท) เพื่อดึงดูดการลงทุนใหม่จากต่างชาติ

สำหรับการเช่าและใช้ที่ดินเพื่อการเกษตร นักลงทุนต่างชาติสามารถเช่าที่ดิน เพื่อดำเนินโครงการลงทุนระยะยาวเบื้องต้นได้ 50 ปี กรณีเช่าจากรัฐบาล ระยะเวลาในการเช่าอาจยืดหยุ่นได้ขึ้นอยู่กับ การพิจารณาของรัฐบาลเมียนมาร์เป็นสำคัญและสามารถต่ออายุได้ตามที่ MIC พิจารณาเสนอ โดยผู้ลงทุนจะต้องแนบร่างข้อตกลงการเช่าที่ดินนั้นด้วย กรณีการเช่าที่ดินจากเอกชนเมียนมาร์ สามารถดำเนินการได้ไม่เกินคราวละ 1 ปี และต่ออายุทุก 1 ปี

การใช้ประโยชน์จากที่ดิน นักลงทุนชาวต่างชาติสามารถลงทุนด้านการเกษตร อาทิ การเพาะปลูกผลิต แปรรูปและจำหน่ายพืชล้มลุก (รวมทั้งมัน สำปะหลังและยาสูบ) และทำไร่หรือแปรรูปพืชเป็นยา กาแฟ

ชา น้ำมันปาล์ม พืชสวนและจำหน่ายผลผลิตของตนได้ โดยมีกระทรวงเกษตรและชลประทานเมียนมาร์เป็นผู้รับผิดชอบในการพิจารณาและอนุมัติโครงการลงทุนด้านเกษตรกรรม รวมทั้งกำหนดนโยบายเพื่อส่งเสริมให้เกิดการลงทุนภาคเกษตรกรรมมากขึ้น (ตลอดจนส่งเสริมการจัดตั้งโรงงานอุตสาหกรรมเกษตร พัฒนากิจการอุตสาหกรรมเกษตรขนาดเล็ก และการใช้เทคโนโลยีขนาดเบาในโรงงาน การค้าผลิตผลทางการเกษตร วัสดุ อุปกรณ์และเครื่องมือการเกษตร) โดยนักลงทุนสามารถขออนุมัติโครงการตามแผนการส่งเสริมการลงทุน

บทที่ 4
สถานการณ์ของสินค้าถั่วเขียว

4.1 ประเทศไทย

4.1.1 การผลิต

เนื้อที่เพาะปลูกถั่วเขียวของไทย ปี 2551/52 - 2555/56 มีแนวโน้มเพิ่มขึ้นจาก 0.91 ล้านไร่ ในปี 2551/52 เป็น 0.92 ล้านไร่ในปี 2555/56 หรือเพิ่มขึ้นร้อยละ 1.04 ต่อปี ผลผลิตต่อไร่เพิ่มขึ้นจาก 110 กิโลกรัมในปี 2551/52 เป็น 113 กิโลกรัมในปี 2555/56 หรือเพิ่มขึ้นร้อยละ 0.18 ต่อปี เนื่องจากสภาพอากาศเอื้ออำนวยให้ถั่วเขียวเจริญเติบโตเต็มที่ ส่งผลให้ผลผลิตรวมเพิ่มขึ้นจาก 99,775 ตันในปี 2551/52 เป็น 103,180 ตันในปี 2555/56 หรือเพิ่มขึ้นร้อยละ 1.30 ต่อปี ต้นทุนการผลิตถั่วเขียว มีแนวโน้มเพิ่มขึ้นจาก กิโลกรัมละ 16.79 บาทในปี 2551/52 เป็น 18.87 บาทในปี 2555/56 หรือเพิ่มขึ้นร้อยละ 5.34 ต่อปี

ในปี 2556/57 เนื้อที่เพาะปลูก มี 0.87 ล้านไร่ ลดลงจาก 0.92 ล้านไร่ ในปี 2555/56 ร้อยละ 5.19 ส่งผลให้ผลผลิตในภาพรวมลดลงจาก 103,180 ตันในปี 2555/56 เหลือ 103,000 ตันในปี 2556/57 หรือลดลงร้อยละ 0.17 ทั้งนี้ เนื่องจากเกษตรกรปรับเปลี่ยนไปปลูกมันสำปะหลังและอ้อยโรงงานที่ให้ผลตอบแทนดีกว่า แต่สภาพอากาศเอื้ออำนวยต่อการผลิต ทำให้ผลผลิตต่อไร่เพิ่มขึ้นจาก 113 กิโลกรัมในปี 2555/56 เป็น 115 กิโลกรัมในปี 2556/57 หรือเพิ่มขึ้นร้อยละ 1.77 สำหรับต้นทุนการผลิตถั่วเขียว กิโลกรัมละ 18.86 บาท ลดลงจากกิโลกรัมละ 18.87 บาทในปี 2555/56 ร้อยละ 0.05 (ตารางที่ 2)

ตารางที่ 2 เนื้อที่เพาะปลูก ผลผลิตต่อไร่ ผลผลิตรวม และต้นทุนการผลิตถั่วเขียวของไทย ปี 2551/52 – 2556/57

รายการ	2551/52	2552/53	2553/54	2554/55	2555/56 ^{1/}	อัตรา เพิ่ม (ร้อยละ)	2556/57 ^{2/}	ผลต่าง ^{1/} และ ^{2/} %
เนื้อที่เพาะปลูก (ล้านไร่)	0.91	0.85	0.90	0.93	0.92	1.04	0.87	-5.19
ผลผลิตต่อไร่ (กิโลกรัม)	110	114	113	110	113	0.18	115	1.77
ผลผลิตรวม (ตัน)	99,775	95,570	01,790	101,680	103,180	1.30	103,000	-0.17
ต้นทุนการผลิต (บาท/กิโลกรัม)	16.79	16.13	17.61	18.51	18.87	5.34	18.86	-0.05

ที่มา : สำนักงานเศรษฐกิจการเกษตร

ถั่วเขียวที่เพาะปลูกในประเทศ แบ่งออกเป็น 2 ชนิด ได้แก่ ถั่วเขียวผิวมัน และถั่วเขียวผิวดำ การปลูกถั่วเขียวแบ่งได้เป็น 2 รุ่น คือ ถั่วเขียวรุ่น 1 (ต้นฤดูฝนและปลายฤดูฝน) หมายถึง ถั่วเขียวที่เกษตรกรเพาะปลูกอยู่ในระหว่างวันที่ 1 พฤษภาคม ถึง 31 ตุลาคมของปี และถั่วเขียวรุ่น 2 (ฤดูแล้ง) หมายถึง ถั่วเขียว

ที่เกษตรกรเพาะปลูกอยู่ในระหว่างวันที่ 1 พฤศจิกายน ถึง 30 เมษายนปีถัดไป โดยไม่คำนึงถึงว่าจะทำการเก็บเกี่ยวเมื่อใดก็ตาม

4.1.2 การตลาด

1) ความต้องการใช้

ความต้องการใช้ถั่วเขียวภายในประเทศ ปี 2551 – 2555 มีแนวโน้มเพิ่มขึ้นจาก 68,000 ตัน ในปี 2551 เป็น 77,000 ตันในปี 2555 หรือเพิ่มขึ้นร้อยละ 5.59 ต่อปี (ตารางที่ 3) โดยส่วนใหญ่ถั่วเขียวนำไปใช้ในอุตสาหกรรมวันเส้น ส่วนกากที่เหลือจากโรงงานวันเส้นนำไปผสมเป็นอาหารเลี้ยงสัตว์ และปุ๋ยอินทรีย์ สำหรับถั่วเขียวผิวดำนำไปเพาะถั่วงอก นอกจากนี้ ถั่วเขียวยังนำไปแปรรูปเป็นแป้ง หรือนำไปใช้บริโภคในรูปแบบต่าง เช่น ถั่วชิก และทำขนม เป็นต้น

ตารางที่ 3 ปริมาณความต้องการใช้ถั่วเขียวของไทย ปี 2551-2555

รายการ	2551	2552	2553	2554	2555	อัตราเพิ่ม (%)
ความต้องการใช้ (ตัน)	68,000	64,000	103,000	86,000	77,000	5.59

ที่มา : สำนักงานเศรษฐกิจการเกษตร

2) การส่งออก

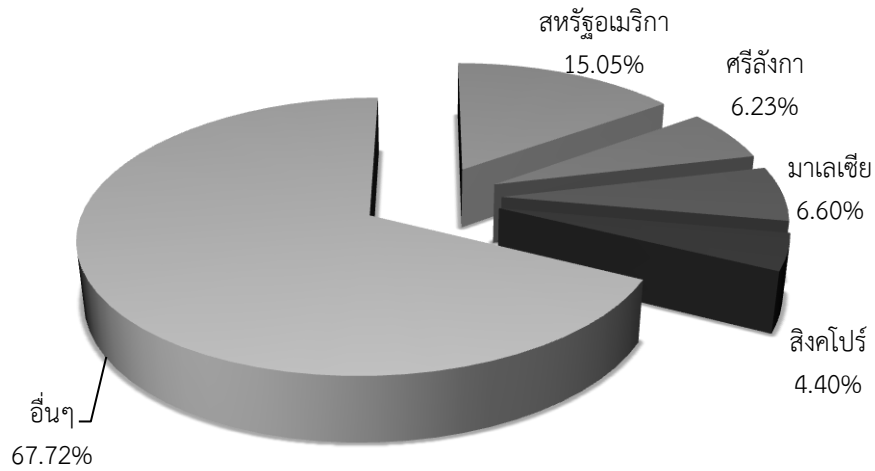
การส่งออกถั่วเขียวของไทย ปี 2551-2555 มีแนวโน้มลดลงจาก 38,368 ตัน มูลค่า 960.00 ล้านบาทในปี 2551 เป็น 38,832 ตัน มูลค่า 788.62 ล้านบาทในปี 2555 โดยจำแนกเป็น 2 ชนิด ดังนี้

2.1) ถั่วเขียวผิวมัน การส่งออกปี 2551-2555 มีแนวโน้มเพิ่มขึ้นจาก 20,512 ตัน มูลค่า 579.76 ล้านบาทในปี 2551 เป็น 32,197 ตัน มูลค่า 625.52 ล้านบาทในปี 2555 (ตารางที่ 4) โดยมีตลาดส่งออกสำคัญ ได้แก่ สหรัฐอเมริกา ศรีลังกา มาเลเซีย สิงคโปร์ ไทยมีปริมาณการส่งออกถั่วเขียวผิวมันไปยังสหรัฐอเมริกา เฉลี่ยปี 2551-2555 จำนวน 2,602 ตัน มูลค่าการส่งออก 117.95 ล้านบาท สัดส่วนการส่งออก ร้อยละ 15.05 ของมูลค่าการส่งออกถั่วเขียวผิวมันทั้งหมดของไทย รองลงมาได้แก่ ศรีลังกา มาเลเซีย สิงคโปร์ สัดส่วนการส่งออกร้อยละ 6.23 ร้อยละ 6.60 ร้อยละ 4.40 ตามลำดับ (ตารางผนวก 1) และ (ภาพที่ 3)

ตารางที่ 4 ปริมาณและมูลค่าการส่งออกถั่วเขียวของไทย ปี 2551-2555

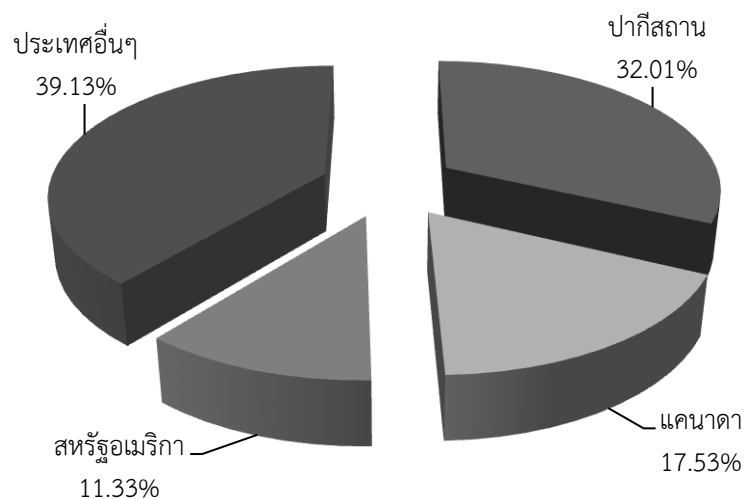
รายการ	2551	2552	2553	2554	2555	อัตราเพิ่ม (%)
ถั่วเขียวผิวมัน						
-ปริมาณ (ตัน)	20,512	35,412	19,320	25,567	32,197	5.93
-มูลค่า (ล้านบาท)	579.76	1,010.33	858.96	843.19	625.52	-0.28
ถั่วเขียวผิวดำ						
-ปริมาณ (ตัน)	17,856	13,571	3,454	7,046	6,635	-23.17
-มูลค่า (ล้านบาท)	380.24	346.84	149.08	241.65	163.10	-18.56
ปริมาณรวม (ตัน)	38,368	48,983	22,774	32,613	38,832	-3.75
มูลค่ารวม (ล้านบาท)	960.00	1,357.17	1,008.04	1,084.84	788.62	-5.97

ที่มา : กรมศุลกากร



ภาพที่ 3 สัดส่วนการส่งออกถั่วเขียวผิวนมันของไทย เฉลี่ยปี 2551-2555

2.2) ถั่วเขียวผิวดำ การส่งออกปี 2551-2555 มีแนวโน้มลดลงจาก 17,856 ตัน มูลค่า 380.24 ล้านบาทในปี 2551 เป็น 6,635 ตัน มูลค่า 163.10 ล้านบาทในปี 2555 (ตารางที่ 4) โดยมีตลาดส่งออกสำคัญ ได้แก่ ปากีสถาน แคนาดา สหรัฐอเมริกา ไทยมีปริมาณการส่งออกถั่วเขียวผิวดำไปยังปากีสถาน เฉลี่ยปี 2551-2555 จำนวน 4,053 ตัน และมูลค่าการส่งออก 81.99 ล้านบาท สัดส่วนการส่งออกร้อยละ 32.01 ของมูลค่าการส่งออกถั่วเขียวผิวดำทั้งหมดของไทย รองลงมาได้แก่ แคนาดา สหรัฐอเมริกา สัดส่วนการส่งออกร้อยละ 17.53 และร้อยละ 11.33 ตามลำดับ (ตารางผนวก 2) และ (ภาพที่ 4)



ภาพที่ 4 สัดส่วนการส่งออกถั่วเขียวผิวดำของไทย เฉลี่ยปี 2551-2555

3) การนำเข้า

การนำเข้าถั่วเขียวของไทย ปี 2551-2555 มีแนวโน้มเพิ่มขึ้นจาก 5,772 ตัน มูลค่า 96.01 ล้านบาทในปี 2551 เป็น 8,373 ตัน มูลค่า 202.21 ล้านบาทในปี 2555 โดยจำแนกเป็นชนิดถั่วเขียวผิวมันและถั่วเขียวผิวดำ (ตารางที่ 5)

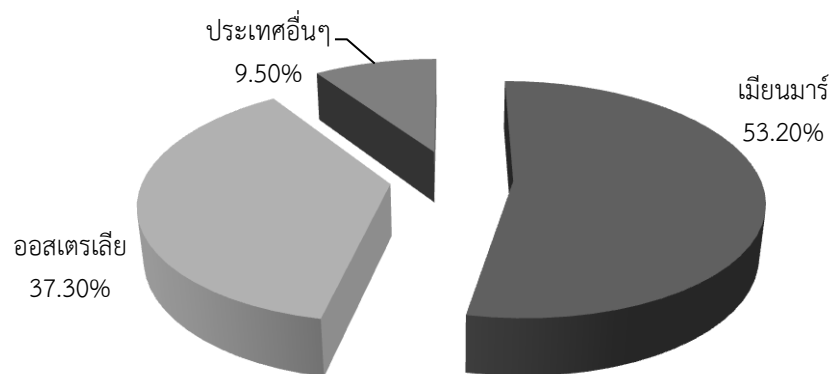
ตารางที่ 5 ปริมาณและมูลค่าการนำเข้าถั่วเขียวของไทย ปี 2551-2555

รายการ	2551	2552	2553	2554	2555	อัตราเพิ่ม (%)
ถั่วเขียวผิวมัน						
-ปริมาณ (ตัน)	5,772	5,298	16,469	10,932	8,373	15.82
-มูลค่า (ล้านบาท)	96.01	134.30	576.69	316.62	202.21	26.48
ถั่วเขียวผิวดำ						
-ปริมาณ (ตัน)	566	10,193	7,843	6,220	4,476	43.93
-มูลค่า (ล้านบาท)	12.47	262.74	256.56	176.46	91.90	42.16
ปริมาณรวม (ตัน)	6,338	15,491	24,312	17,152	12,849	16.36
มูลค่ารวม (ล้านบาท)	108.48	397.04	833.25	493.08	294.11	24.85

ที่มา : กรมศุลกากร

3.1) ถั่วเขียวผิวมัน การนำเข้าปี 2551-2555 มีแนวโน้มเพิ่มขึ้นจาก 6,338 ตัน มูลค่า 108.48 ล้านบาทในปี 2551 เป็น 12,849 ตัน มูลค่า 294.11 ล้านบาทในปี 2555 โดยมีตลาดนำเข้าสำคัญ ได้แก่ เมียนมาร์ และออสเตรเลีย

ในปี 2551-2555 ไทยมีปริมาณการนำเข้าถั่วเขียวผิวมันจากเมียนมาร์ เฉลี่ยจำนวน 5,958 ตัน และมูลค่าการนำเข้า 152.43 ล้านบาท สัดส่วนการนำเข้าร้อยละ 53.20 ของมูลค่าการนำเข้าถั่วเขียวผิวมันทั้งหมดของไทย รองลงมาได้แก่ ออสเตรเลีย ไทยมีปริมาณการนำเข้าถั่วเขียวผิวมันเฉลี่ยปี 2551-2555 จากออสเตรเลีย จำนวน 3,249 ตัน และมูลค่าการนำเข้า 106.89 ล้านบาท สัดส่วนการนำเข้าร้อยละ 37.30 ของมูลค่าการนำเข้าถั่วเขียวผิวมันทั้งหมดของไทย (ตารางผนวก 3) และ (ภาพที่ 5)



ภาพที่ 5 สัดส่วนการนำเข้าถั่วเขียวผิวมันของประเทศไทย เฉลี่ยปี 2551-2555

3.2) ถั่วเขียวผิวดำ การนำเข้าปี 2551-2555 มีแนวโน้มเพิ่มขึ้นจาก 566 ตัน มูลค่า 12.47 ล้านบาทในปี 2551 เป็น 4,476 ตัน มูลค่า 91.90 ล้านบาทในปี 2555 โดยมีตลาดนำเข้าสำคัญ ได้แก่ เมียนมาร์ (ตารางที่ 5) ไทยมีปริมาณการนำเข้าถั่วเขียวผิวดำจากเมียนมาร์ จำนวน 5,773 ตัน และมูลค่าการนำเข้า 157.24 ล้านบาท สัดส่วนการนำเข้าร้อยละ 100.00 ของมูลค่าการนำเข้าถั่วเขียวผิวดำทั้งหมดของไทย (ตารางผนวก 4)

4) ราคา

4.1) ราคาเกษตรกรขายได้

4.1.1) ถั่วเขียวผิวมัน ราคาเพิ่มขึ้นจากกิโลกรัมละ 16.58 บาทในปี 2551/52 เป็นราคา กิโลกรัมละ 20.77 บาทในปี 2555/56 หรือเพิ่มขึ้นร้อยละ 5.89 ต่อปี

4.1.2) ถั่วเขียวผิวดำ ราคาลดลงจากกิโลกรัมละ 29.89 บาทในปี 2552/53 เหลือราคา กิโลกรัมละ 15.54 บาทในปี 2555/56 หรือลดลงร้อยละ 20.50 ต่อปี

4.2) ราคาขายส่งตลาดกรุงเทพฯ

4.2.1) ถั่วเขียวผิวมัน ราคาเพิ่มขึ้นจากกิโลกรัมละ 22.85 บาทในปี 2551/52 เป็นราคา กิโลกรัมละ 28.58 บาทในปี 2555/56 หรือเพิ่มขึ้นร้อยละ 8.18 ต่อปี

4.2.2) ถั่วเขียวผิวดำ ราคาเพิ่มขึ้นจากราคากิโลกรัมละ 17.59 บาท เป็นราคากิโลกรัมละ 24.61 บาท หรือเพิ่มขึ้นร้อยละ 8.35 ต่อปี

4.3) ราคาส่งออกเอฟโอบี

4.3.1) ถั่วเขียวผิวมัน ราคาเพิ่มขึ้นจากราคากิโลกรัมละ 23.93 บาทในปี 2551/52 เป็นราคากิโลกรัมละ 29.58 บาทในปี 2555/56 หรือเพิ่มขึ้นร้อยละ 7.77 ต่อปี

4.3.2) ถั่วเขียวผิวดำ ราคาเพิ่มขึ้นจากราคากิโลกรัมละ 18.60 บาทในปี 2551/52 เป็นราคากิโลกรัมละ 25.47 บาทในปี 2555/56 หรือเพิ่มขึ้นร้อยละ 7.93 ต่อปี (ตารางที่ 6)

ตารางที่ 6 ราคาที่เกษตรกรขายได้ ขายส่งในตลาดกรุงเทพฯ ส่งออกเอฟโอบี ปี 2551/52 – 2555/56

รายการ	2551/52	2552/53	2553/54	2554/55	2555/56	อัตราเพิ่ม (%)
ราคาเกษตรกรขายได้ (บาท/กก.)^{1/}						
-ถั่วเขียวผิวมัน	16.58	22.58	33.99	25.49	20.77	5.89
-ถั่วเขียวผิวดำ	-	29.89	28.41	20.37	15.54	-20.50
ราคาขายส่งตลาดกรุงเทพฯ (บาท/กก.)^{2/}						
-ถั่วเขียวผิวมัน	22.85	27.80	44.65	39.01	28.58	8.18
-ถั่วเขียวผิวดำ	17.59	27.79	35.93	31.67	24.61	8.35
ราคาส่งออก เอฟโอบี (บาท/กก.)^{2/}						
-ถั่วเขียวผิวมัน	23.93	29.00	45.69	40.11	29.58	7.77
-ถั่วเขียวผิวดำ	18.60	28.56	36.89	32.68	25.47	7.93

ที่มา : ^{1/} สำนักงานเศรษฐกิจการเกษตร

^{2/} สมาคมพ่อค้าข้าวโพดและพืชพันธุ์ไทย

5) นโยบายและมาตรการ

5.1) การปลูกพืชตระกูลถั่วเป็นพืชหลังนา ภายใต้โครงการจัดระบบการปลูกข้าว

กระทรวงเกษตรและสหกรณ์ ได้ดำเนินโครงการจัดระบบการปลูกข้าว ตามที่คณะรัฐมนตรี มีมติเห็นชอบเมื่อวันที่ 28 กันยายน 2553 เพื่อแก้ไขปัญหาการปลูกข้าวจากการระบาดของศัตรูข้าว ทรัพยากร ดินเสื่อมโทรม และระบบนิเวศน์ในนาข้าวเสียความสมดุล โดยการเพาะปลูกพืชตระกูลถั่วเป็นพืชหลังนา ซึ่งได้ กำหนดพื้นที่ดำเนินการไว้ 22 จังหวัด ได้แก่ กำแพงเพชร เชียงราย นครสวรรค์ พิจิตร พิษณุโลก สุโขทัย อุทัยธานี ชัยนาท นนทบุรี ปทุมธานี พระนครศรีอยุธยา ลพบุรี สระบุรี สิงห์บุรี อ่างทอง นครนายก ฉะเชิงเทรา ราชบุรี นครปฐม สุพรรณบุรี กาญจนบุรี เพชรบุรี ระยะเวลาดำเนินการปี 2554-2557 ซึ่งภาครัฐได้ส่งเสริมให้มีการปลูกพืชหลังนา เพื่อเป็นทางเลือกแก่เกษตรกร ได้แก่ ถั่วเหลือง ถั่วเขียว ถั่วลิสง ข้าวโพดเลี้ยงสัตว์ ข้าวโพดหวาน และข้าวโพดฝักอ่อน

5.2) โครงการลงทุนเกษตรแบบมีสัญญากับประเทศเพื่อนบ้าน (Contract Farming)

ภายใต้ยุทธศาสตร์ความร่วมมือทางเศรษฐกิจอิระวดี-เจ้าพระยา-แม่โขง (Ayeyawade - Chao Phraya - Mekong Economic Cooperation Strategy : ACMECS)

รัฐบาลไทยได้เจรจากับประเทศเพื่อนบ้าน ได้แก่ กัมพูชา ลาว และเมียนมาร์ ในการ ส่งเสริมและสนับสนุนให้เอกชนไทยเข้าไปทำการเกษตรในประเทศดังกล่าว ในลักษณะสัญญาจ้างผลิตและ รับซื้อผลผลิต (Contract Farming) โดยผลผลิตที่รับซื้อไว้จะนำเข้ามาใช้บริโภคภายในประเทศไทย และนำไป แปรรูปเพื่อการส่งออกไปยังประเทศที่สามต่อไป นอกจากนี้ รัฐบาลไทยได้มอบหมายให้การนิคมอุตสาหกรรม แห่งประเทศไทยดำเนินการร่วมกับประเทศเพื่อนบ้านดังกล่าว จัดตั้งนิคมอุตสาหกรรมในประเทศเพื่อนบ้าน เพื่อรองรับการย้ายฐานการผลิตของภาคเอกชนไทยในอนาคต รวมถึงการจัดฝึกอบรมด้านต่างๆ ที่เกี่ยวข้อง เพื่อให้สินค้าได้มาตรฐานเป็นที่ยอมรับในตลาดโลก เช่น มาตรฐานความปลอดภัยด้านอาหาร (Food Safety) มาตรฐานสุขอนามัยและสุขอนามัยพืช (Sanitary and Phytosanitary : SPS) การปฏิบัติที่ดีทางการเกษตร สำหรับพืช (Good Agricultural Practice : GAP) ฯลฯ แก่ประเทศดังกล่าว

4.2 สาธารณรัฐแห่งสหภาพเมียนมาร์

4.2.1 การผลิต

ถั่ว นับเป็นพืชเศรษฐกิจที่สำคัญของเมียนมาร์ เนื่องจากเป็นสินค้าที่มีการส่งออกมากเป็นอันดับ 4 ของการส่งออกสินค้าทั้งหมดของเมียนมาร์ รองจากก๊าซธรรมชาติ ไม้เนื้อแข็ง และเครื่องนุ่งห่ม เมียนมาร์มีการปลูกถั่วหลากหลายชนิด ได้แก่ ถั่วเขียวผิวดำ (Black gram) ถั่วเขียวผิวมัน (Green gram) ถั่วมะแฮะ (Pigeon pea/Toorwhole) ถั่วลูกไก่ (Chick pea) ถั่วแดงหลวง (Kidney bean/French bean) ถั่วฝัก (Rice bean) ถั่วตาดำ (Cowpea/Black eyed bean) ถั่วราชมาด (Butter bean/Madagascar bean) เลนทิล Lentil) ถั่วแปบ ถั่วแปะยี ถั่วแปะหลอ หรือถั่วแลบแลบ (Lablab bean) เป็นต้น

ในช่วงปี 2551/52 ถึงปี 2554/55 เนื้อที่เพาะปลูกถั่วของเมียนมาร์มีแนวโน้มเพิ่มขึ้นจาก 26.82 ล้านไร่ในปี 2551/52 เป็น 27.63 ล้านไร่ในปี 2554/55 หรือเพิ่มขึ้นร้อยละ 1.19 ต่อปี ผลผลิตต่อไร่ลดลงจาก ไร่ละ 197 กิโลกรัมในปี 2551/52 เป็นไร่ละ 196 กิโลกรัมในปี 2554/55 อย่างไรก็ตามแนวโน้มผลผลิตต่อไร่ ในปี 2551/52 - 2554/55 เพิ่มขึ้นร้อยละ 0.13 ต่อปี ส่งผลให้ผลผลิตเพิ่มขึ้นจาก 5.27 ล้านตันในปี 2551/52 เป็น 5.41 ล้านตันในปี 2554/55 หรือเพิ่มขึ้นร้อยละ 1.33 ต่อปี (ตารางที่ 7)

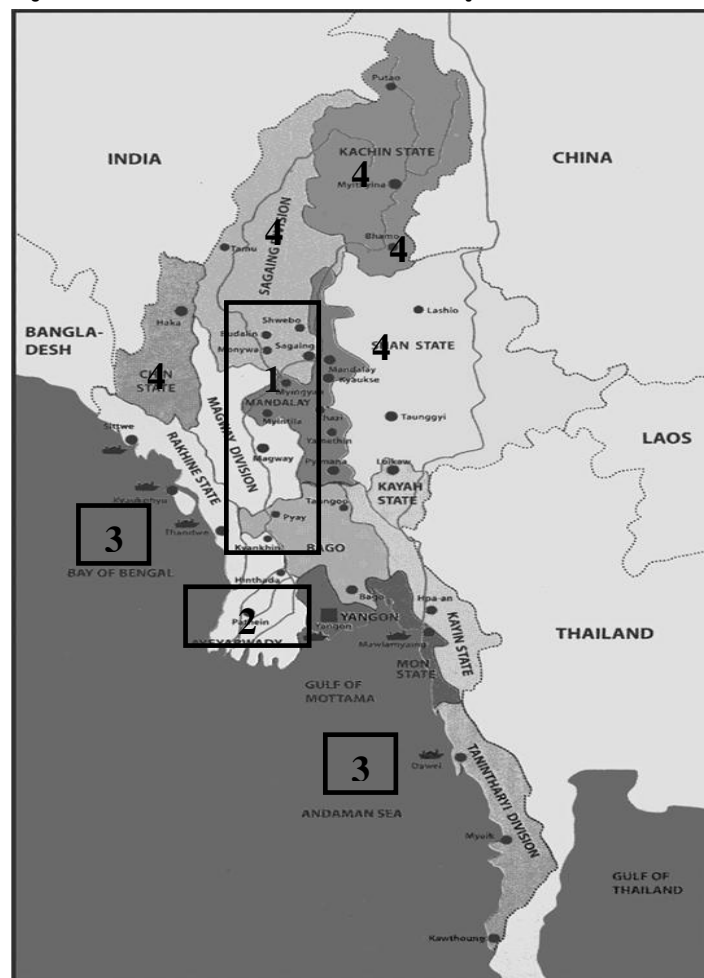
ตารางที่ 7 เนื้อที่เพาะปลูก ผลผลิต และผลผลิตต่อไร่ ถั่วต่างๆ ของเมียนมาร์ ปี 2551/52-2555/56

รายการ	2551/52	2552/53	2553/54	2554/55	อัตราเพิ่ม (%)
เนื้อที่เพาะปลูก (ล้านไร่)	26.82	27.32	28.13	27.63	1.19
ผลผลิตต่อไร่ (กิโลกรัม)	197	201	206	196	0.13
ผลผลิต (ล้านตัน)	5.27	5.49	5.79	5.41	1.33

ที่มา : Myanmar Pulses, Beans, Sesame Seed Merchants Association (MPBSA)

การเพาะปลูกจะแบ่งเป็น 2 รุ่น คือ ฤดูฝน ร้อยละ 35 เริ่มเพาะปลูกเดือนพฤษภาคม-มิถุนายน และฤดูแล้ง ร้อยละ 65 เริ่มปลูกเดือนพฤศจิกายน-ธันวาคม เขตเพาะปลูกที่สำคัญ ได้แก่

- 1 ที่ราบภาคกลางเขตแล้ง (Central dry zone region) เป็นพื้นที่ที่เหมาะสมกับการปลูกถั่วมากที่สุด เนื้อที่เพาะปลูกร้อยละ 54 ได้แก่ เขตอิระวดี ย่างกุ้ง มณฑลพะเย่ย์ มะเกว และพะโค
- 2 ดินดอนสามเหลี่ยมปากแม่น้ำอิระวดี (Delta region) เนื้อที่เพาะปลูกร้อยละ 37
- 3 บริเวณชายฝั่ง (Coastal region) มีเนื้อที่ปลูกร้อยละ 2.00
- 4 ที่ราบสูงภาคเหนือ (Hilly region) มีเนื้อที่ปลูกร้อยละ 7.00 (ภาพที่ 6)



ภาพที่ 6 ภาพแสดงแหล่งปลูกถั่วของเมียนมาร์

การปลูกถั่วในเมียนมาร์ ใช้แรงงานคน และแรงงานสัตว์ ปลูกแบบหยอดหลุม ค่าจ้างแรงงานวันละ 1,500 จี๊ต (วันละ 50 บาท) ต้นทุนการเพาะปลูกถั่วของเมียนมาร์ต่ำกว่าไทย เนื่องจากเกษตรกรเก็บพันธุ์ไว้ปลูกเอง หรือแลกเปลี่ยนกันระหว่างเพื่อนบ้าน เมียนมาร์ยังไม่มีบริษัทผลิตเมล็ดพันธุ์อย่างประเทศไทย

ถั่วที่มีความสำคัญเนื่องจากการส่งออกมากที่สุด ได้แก่ ถั่วเขียวผิวดำ และถั่วเขียวผิวมัน โดยถั่วเขียวผิวดำ (Black Gram) มีการปลูกมากทางตอนใต้ของประเทศ ในเขตอิระวดี อย่างกุ้ง และมันตะเหล่ ซึ่งอยู่ทางตอนกลางของประเทศ โดยปลูกปีละ 1 ครั้งในช่วงฤดูหนาว เดือนพฤศจิกายน-ธันวาคม เก็บเกี่ยวในเดือนกุมภาพันธ์-มีนาคมของปีถัดไป ส่วนถั่วเขียวผิวมัน (Green Gram) ปลูกมากทางตอนกลางและตอนใต้ของประเทศ โดยตอนกลางปลูกมากในเขตมาเกว และเขตพะโค ปลูกได้ปีละ 2 ครั้ง สำหรับทางตอนใต้เขตอย่างกุ้งที่เมือง Thonegwa และเมือง Khayan ปลูกได้ปีละ 1 ครั้ง ซึ่งเป็นถั่วคุณภาพดี และเมล็ดของถั่วมีขนาดใหญ่ ดังนั้น ถั่วเขียวผิวมันที่ปลูกในเขตนี้ จึงปลูกเพื่อส่งออก

4.2.2 การตลาด

1) การส่งออก

ถั่วเป็นสินค้าที่มีการส่งออกมากเป็นอันดับ 4 ของเมียนมาร์ รองจากก๊าซธรรมชาติ ไม้เนื้อแข็ง เครื่องนุ่งห่ม โดยมีมูลค่าการส่งออกเฉลี่ยปี 2551-2555 จำนวน 850.92 ล้านดอลลาร์สหรัฐฯ หรือมีสัดส่วนมูลค่าการส่งออกร้อยละ 8.35 ของมูลค่าการส่งออกสินค้าของเมียนมาร์ (ตารางผนวก 5) ทั้งนี้ ถั่วที่มีความสำคัญทางเศรษฐกิจและมีมูลค่าการส่งออกมากที่สุด ได้แก่ ถั่วเขียวผิวดำ และถั่วเขียวผิวมัน มูลค่าการส่งออกของถั่วเขียวทั้งสองชนิดในปี 2553 คิดเป็นร้อยละ 80.77 ของมูลค่าการส่งออกถั่วทั้งหมดของเมียนมาร์ ที่เหลือเป็นถั่วชนิดอื่นๆ เช่น ถั่วมะแฮะ ถั่วลูกไก่ ถั่วตาดำ ถั่วแดงหลวง เป็นต้น รวมกันคิดเป็นร้อยละ 19.23 ของมูลค่าการส่งออกถั่วทั้งหมดของเมียนมาร์ (ตารางที่ 8)

ตารางที่ 8 ปริมาณและมูลค่าการส่งออกถั่วของเมียนมาร์ ปี 2553

รายการ	ปริมาณส่งออก (พันตัน)	มูลค่าส่งออก (ล้านดอลลาร์ สหรัฐฯ)	สัดส่วนมูลค่า การส่งออก (%)
ถั่วเขียวผิวดำ (Black gram)	464	458.18	48.82
ถั่วเขียวผิวมัน (Green gram)	268	299.78	31.95
ถั่วอื่นๆ	224	180.44	19.23
รวม	956	938.40	100.00

ที่มา : Myanmar Pulses, Beans, Sesame Seed Merchants Association (MPBSA)

ประเทศคู่ค้าถั่วเขียวที่สำคัญของเมียนมาร์ ในปี 2553 ได้แก่ อินเดีย มูลค่าการส่งออก 481.55 ล้านดอลลาร์สหรัฐฯ มีส่วนแบ่งการตลาดมากที่สุด คิดเป็นร้อยละ 51.01 ของการส่งออกถั่วเขียวทั้งหมดของเมียนมาร์ รองลงมาได้แก่ จีน สิงคโปร์ และไทย ส่วนแบ่งตลาดร้อยละ 15.61 ร้อยละ 13.43 และร้อยละ 5.21 ตามลำดับ (ตารางที่ 9)

ตารางที่ 9 ปริมาณและมูลค่าการส่งออกถั่วเขียวของเมียนมาร์ ปี 2553

ประเทศ	ปริมาณ (พันตัน)	มูลค่า (ล้านดอลลาร์สหรัฐฯ)	สัดส่วนมูลค่าการส่งออก (%)
อินเดีย	512	479.00	51.01
จีน	134	146.49	15.61
สิงคโปร์	125	126.00	13.43
ไทย	46	48.89	5.21
ประเทศอื่นๆ	139	138.02	14.74
รวม	956	938.40	100.00

ที่มา : Myanmar Pulses, Beans, Sesame Seed Merchants Association (MPBSA)

2) การนำเข้า

การนำเข้าถั่วเขียวของเมียนมาร์ ปี 2553 มีการนำเข้าถั่วเขียวจากสหรัฐอเมริกาและญี่ปุ่น โดยส่วนใหญ่เป็นการนำเข้าถั่วเขียวจากสหรัฐอเมริกา จำนวน 36 ตัน มูลค่า 0.053 ล้านดอลลาร์สหรัฐฯ (ตารางที่ 10)

ตารางที่ 10 ปริมาณและมูลค่าการนำเข้าถั่วเขียวของเมียนมาร์ ปี 2553

รายการ	ปริมาณการนำเข้า (ตัน)	มูลค่าการนำเข้า (ล้านดอลลาร์สหรัฐฯ)
สหรัฐอเมริกา	36	0.053
ญี่ปุ่น	2	0.001
รวม	38	0.054

ที่มา : Trade statistics for international business development : Trademap)

3) ราคา

ราคาส่งออกถั่วชนิดต่างๆ ของเมียนมาร์ ปี 2553/54 พบว่า ถั่วเขียวผิวมันมีราคาส่งออกสูงสุด กิโลกรัมละ 33.57 บาท สำหรับถั่วเขียวผิวดำราคาส่งออกกิโลกรัมละ 29.64 บาท ถั่วชนิดอื่น ๆ ที่มีราคาส่งออกสูง ได้แก่ ถั่วแปบ ราคาตันละ 31.92 บาท (ตารางที่ 11)

ตารางที่ 11 ราคาส่งออกของถั่วเมียนมาร์ ปี 2553/54

รายการ	ราคา (บาทต่อกิโลกรัม)
ถั่วเขียวผิวมัน (Green gram)	33.57
ถั่วเขียวผิวดำ (Black gram)	29.64
ถั่วแปบ (Lablab bean)	31.92
ถั่วมะแฮะ (Pigeon pea/ Toorwhole)	24.99
ถั่วลูกไก่ (Chick pea)	22.89
ถั่วแดงหลวง (Kidney bean/French bean)	19.50
ถั่วฝัก (Rice bean)	18.63
ถั่วตาดำ (Cowpea/Black eyed bean)	25.71
ถั่วราชมาต (Butter bean/Madagascar bean)	20.01
ถั่วพุ่มลาย (Bocate bean)	17.16

ที่มา : Myanmar Pulses, Beans, Sesame Seed Merchants Association (MPBSA)

4) นโยบายและมาตรการ

ภายใต้นโยบายการลงทุนเกษตรแบบมีสัญญากับประเทศไทย (Contract Farming) ภายใต้ยุทธศาสตร์ความร่วมมือทางเศรษฐกิจอิระวดี-เจ้าพระยา-แม่โขง (Ayeyawady-Chao Phraya-Mekong Economic Cooperation Strategy : ACMECS) รัฐบาลเมียนมาร์มีนโยบายในการขยายพื้นที่เกษตรเพิ่มขึ้น รวมทั้งส่งเสริมให้มีการลงทุนด้านการเกษตรทุกรูปแบบ ตั้งแต่การผลิตโดยใช้เทคโนโลยีการผลิต การแปรรูป สินค้าเกษตร และการส่งออกสินค้าแปรรูป รวมถึงร่วมมือกับรัฐบาลไทยในการพัฒนาโครงสร้างพื้นฐาน และพัฒนาเส้นทางโลจิสติกส์สินค้าชายแดน เพื่อความสะดวกในด้านขนส่งสินค้า นอกจากนี้ มีการขยายการผลิตทางการเกษตร และประกอบธุรกิจเกษตร รวมทั้ง SMEs ซึ่งรัฐบาลเมียนมาร์มีนโยบายให้การสนับสนุนตั้งแต่ธุรกิจต้นน้ำ กลางน้ำ และปลายน้ำ

4.2.3 เปรียบเทียบระหว่างไทยและเมียนมาร์

การผลิตและการตลาดถั่วเขียวของไทย และ เมียนมาร์เมื่อเปรียบเทียบกับของโลก และอาเซียน (ตารางที่ 12)

ตารางที่ 12 เปรียบเทียบการผลิต การตลาด ถั่วเขียวของไทยกับเมียนมาร์ ในตลาดโลกและตลาดอาเซียน

รายการ	ไทย		เมียนมาร์	
	โลก	อาเซียน	โลก	อาเซียน
1) การผลิต				
1.1) เนื้อที่เก็บเกี่ยว				
1.1.1) อันดับ	Na	4	3	1
1.1.2) สัดส่วนเนื้อที่เก็บเกี่ยว (ร้อยละ)	0.29	4.59	5.00	78.69
1.2) ผลผลิต				
1.2.1) อันดับ	Na	4	2	1
1.2.2) สัดส่วนผลผลิต (ร้อยละ)	0.30	3.53	7.14	83.53
1.3) เป้าหมายการผลิต	ผลิตเพื่อเป็นพืชหลังนา		ผลิตเพื่อเป็นพืชเศรษฐกิจและพืชหลังนา	
1.4) นโยบายการผลิต	1) ส่งเสริมการลงทุนเกษตรแบบมีพันธะสัญญาภายใต้ยุทธศาสตร์ความร่วมมืออิระวดี-เจ้าพระยา-แม่โขง (ACMECS) กับประเทศเพื่อนบ้าน (CLM) 2) ส่งเสริมให้เกษตรกรปลูกเป็นพืชหลังนาเพื่อสนับสนุนโครงการจัดระบบการปลูกข้าว		1) ผลิตเพื่อการส่งออก 2) การเข้าร่วมแผนการลงทุนเกษตรแบบมีพันธะสัญญาภายใต้ยุทธศาสตร์ความร่วมมือ อิระวดี-เจ้าพระยา-แม่โขง (ACMECS) กับไทย 3) รัฐบาลมีนโยบายในการขยายพื้นที่เกษตรส่งเสริมการลงทุนด้านการเกษตรทุกรูปแบบ ทั้งการผลิต การแปรรูป และการค้า	
2.2) ประเทศคู่ค้าตลาดโลก (5 อันดับแรก)	สหรัฐอเมริกา จีน แคนาดา กัมพูชา มาเลเซีย		อินเดีย สิงคโปร์ ไทย อินโดนีเซีย มาเลเซีย	
2.3) ประเทศคู่ค้าตลาดอาเซียน	กัมพูชา มาเลเซีย		สิงคโปร์ ไทย อินโดนีเซีย มาเลเซีย ฟิลิปปินส์	
2.4) นโยบายการตลาด	ส่งออกเสรี		ส่งออกเสรี	

ตารางที่ 12 เปรียบเทียบการผลิต การตลาด ถั่วเขียวของไทยกับเมียนมาร์ ในตลาดโลกและตลาดอาเซียน (ต่อ)

รายการ	ไทย		เมียนมาร์			
	โลก	อาเซียน	โลก	อาเซียน		
3) จุดแข็ง	1) มีความพร้อมด้านเทคโนโลยีการผลิตและการปฏิบัติที่ดี (GAP) ในการเพาะปลูก	2) มีบริษัทผลิตเมล็ดพันธุ์สำหรับใช้ภายในประเทศและส่งออก	3) มีเทคโนโลยีการผลิตและการแปรรูปถั่วเขียวที่มีคุณภาพสูง	1) ทรัพยากรธรรมชาติมีความอุดมสมบูรณ์	2) มีแรงงานจำนวนมากและค่าจ้างถูกกว่าไทย	3) ต้นทุนโลจิสติกส์ต่ำเนื่องจากภูมิประเทศอยู่ใกล้อินเดีย ซึ่งเป็นผู้นำเข้าถั่วเขียวรายใหญ่
4) จุดอ่อน	1) ขาดแคลนเมล็ดพันธุ์ดีและไม่สามารถกระจายพันธุ์ดีสู่เกษตรกรได้อย่างทั่วถึง	2) ต้นทุนการผลิตสูงกว่าเมียนมาร์	1) ยังไม่มีบริษัทผลิตเมล็ดพันธุ์เนื่องจากกฎหมายเมล็ดพันธุ์ของประเทศ	2) การนำเข้าปุ๋ยเคมีถูกจำกัดด้วยกฎหมายปุ๋ยของประเทศ		

ที่มา : ^{1/} World Agricultural Production กระทรวงเกษตรสหรัฐฯ ประจำเดือนกันยายน 2556

^{2/} Trade statistics for international business development : Trademap) ประจำเดือนกันยายน 2556

บทที่ 5

การวิเคราะห์ศักยภาพและความสามารถในการแข่งขันถั่วเขียวของไทย เปรียบเทียบกับสาธารณรัฐแห่งสหภาพเมียนมาร์

การศึกษาเศรษฐกิจสินค้าเกษตรเพื่อรองรับการเข้าสู่ประชาคมเศรษฐกิจอาเซียน (AEC) กรณีศึกษา : ถั่วเขียว สาธารณรัฐแห่งสหภาพเมียนมาร์ นี้ ได้ทำการศึกษาศักยภาพสินค้าเกษตรและความสามารถในการแข่งขันของไทยเปรียบเทียบกับเมียนมาร์ โดยใช้ดัชนีความได้เปรียบโดยเปรียบเทียบที่ปรากฏ (Revealed Comparative Advantage Index : RCA) การวิเคราะห์ตำแหน่งและความสามารถในการแข่งขัน (Boston Consulting Group : BCG) และการวิเคราะห์ผลกระทบต่อการผลิตและการตลาดของไทย ผลการวิเคราะห์ ดังนี้

5.1 การวิเคราะห์ขีดความสามารถในการแข่งขัน

5.1.1 ดัชนีความได้เปรียบโดยเปรียบเทียบที่ปรากฏ (Revealed Comparative Advantage Index : RCA)

ค่าดัชนีความได้เปรียบโดยเปรียบเทียบเพื่อการส่งออกสามารถคำนวณได้จากสูตร ดังนี้

$$RCA_{jk} = \frac{x_{jk} / x_j}{x_{wk} / x_w}$$

RCA_{jk} = ดัชนีความได้เปรียบโดยเปรียบเทียบที่ปรากฏของสินค้าถั่วเขียวของไทย

x_{jk} = มูลค่าส่งออกสินค้าถั่วเขียวของไทย

x_j = มูลค่าส่งออกสินค้าทั้งหมดของไทย

x_{wk} = มูลค่าส่งออกสินค้าถั่วเขียวของโลก

x_w = มูลค่าส่งออกสินค้าทั้งหมดของโลก

RCA_{mk} = ดัชนีความได้เปรียบโดยเปรียบเทียบที่ปรากฏของสินค้าถั่วเขียวของเมียนมาร์

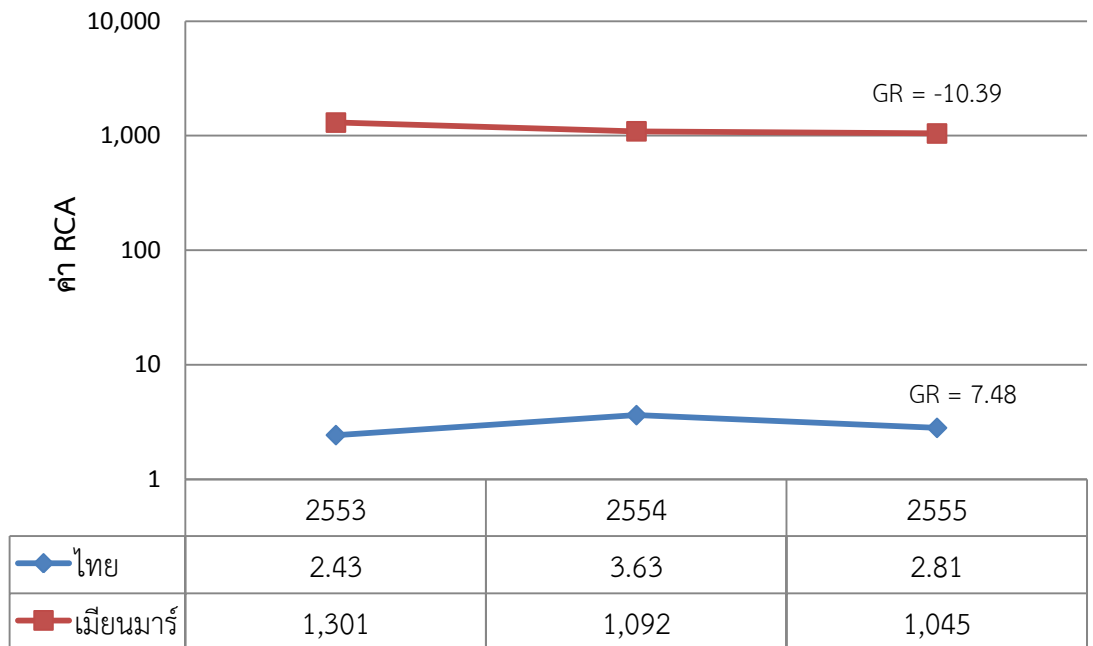
x_{mk} = มูลค่าส่งออกสินค้าถั่วเขียวของเมียนมาร์

x_m = มูลค่าส่งออกสินค้าทั้งหมดของเมียนมาร์

x_{wk} = มูลค่าส่งออกสินค้าถั่วเขียวของโลก

x_w = มูลค่าส่งออกสินค้าทั้งหมดของโลก

ผลการวิเคราะห์ดัชนีความได้เปรียบโดยเปรียบเทียบที่ปรากฏ (RCA) สำหรับการส่งออก ถั่วเขียวไปตลาดโลก ในช่วงปี 2553-2555 พบว่า ไทยและเมียนมาร์มีค่ามากกว่า 1 ทั้ง 2 ประเทศ หมายความว่า ทั้ง 2 ประเทศมีความได้เปรียบโดยเปรียบเทียบในการผลิตสินค้าถั่วเขียว โดยเมียนมาร์มีค่าดัชนี RCA ลดลง จาก 1,301 ในปี 2553 เป็น 1,045 ในปี 2555 หรือลดลงร้อยละ 10.39 ต่อปี หมายความว่า เมียนมาร์มีความได้เปรียบโดยเปรียบเทียบในการส่งออกถั่วเขียวลดลง ขณะที่ไทยมีค่าดัชนี RCA เพิ่มขึ้นจาก 2.43 ในปี 2553 เป็น 2.81 หรือเพิ่มขึ้นร้อยละ 7.48 ต่อปี หมายความว่า ไทยมีความได้เปรียบในการส่งออกสินค้าถั่วเขียวเพิ่มขึ้น (ตารางผนวกที่ 6) และ (ภาพที่ 7)



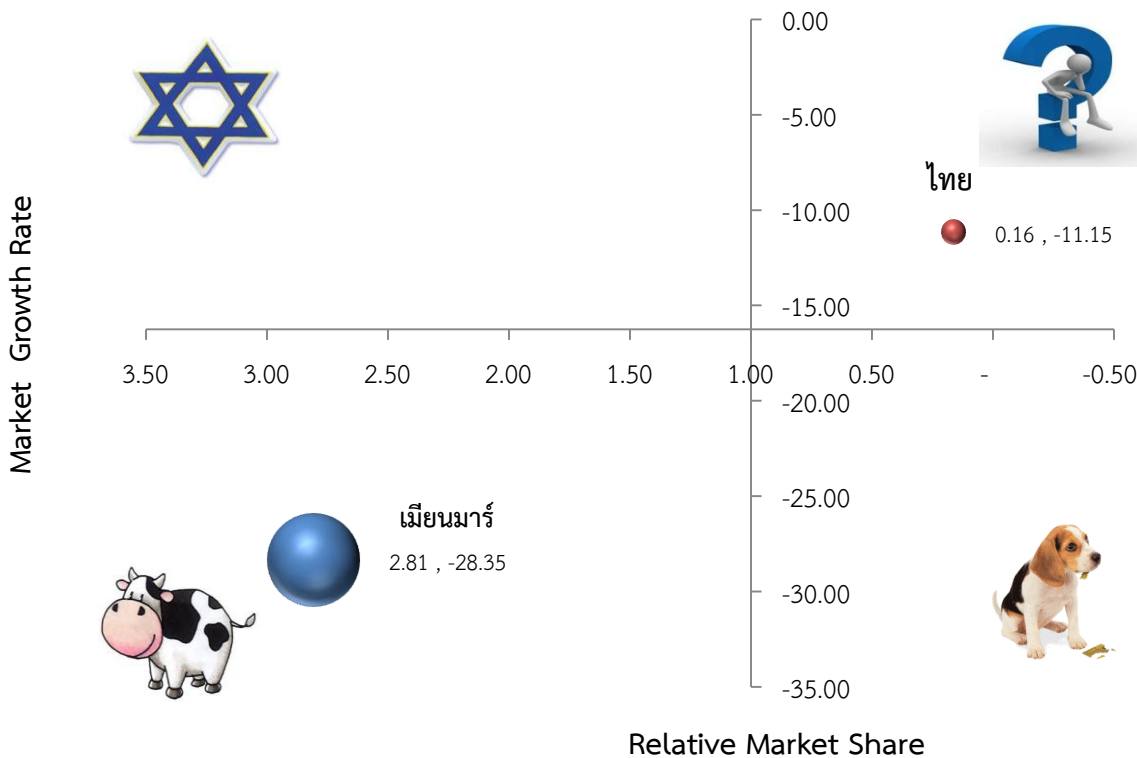
ภาพที่ 7 ความได้เปรียบโดยเปรียบเทียบที่ปรากฏ (RCA) ของถั่วเขียวไทยและเมียนมาร์ไปตลาดโลก ช่วงปี 2553-2555

5.1.2 ตำแหน่งและความสามารถในการแข่งขัน (Boston Consulting Group : BCG)

การวิเคราะห์ตำแหน่งและความสามารถในการแข่งขันในตลาดถั่วเขียวของไทย และเมียนมาร์ ด้วยวิธีการของ BCG Matrix โดยการเปรียบเทียบส่วนแบ่งตลาดเชิงเปรียบเทียบ (Relative Market Share) และการขยายตัวของตลาดถั่วเขียว (Market Growth Rate) ในช่วงปี 2553-2555

ผลการศึกษา พบว่า ในปี 2553-2555 สินค้าถั่วเขียวของเมียนมาร์ อยู่ในตำแหน่งสินค้าทำเงิน (Cash Cows) คือ มีส่วนแบ่งการตลาดเชิงเปรียบเทียบอยู่ในระดับสูง แต่อัตราการขยายตัวของตลาดอยู่ในระดับต่ำ แต่ยังคงสามารถสร้างกำไรได้อย่างต่อเนื่อง ทั้งนี้เนื่องจากเมียนมาร์ครองตลาดส่งออกถั่วเขียวมานาน ซึ่งตลาดส่งออกหลักกว่าร้อยละ 50 คือ อินเดีย แต่เมียนมาร์ไม่มีนโยบายขยายตลาดส่งออก ตลาดจึงกำลังเข้าสู่จุดอิ่มตัว ทำให้ส่วนแบ่งตลาดเริ่มลดลง

ส่วนถั่วเขียวของไทยอยู่ในตำแหน่งสินค้ามีปัญหา (Questionmarks) คือ มีส่วนแบ่งการตลาดเชิงเปรียบเทียบอยู่ในระดับต่ำ แต่อัตราการขยายตัวของตลาดถั่วเขียวอยู่ในระดับสูง เนื่องจากสินค้าถั่วเขียวของไทยเพิ่งเริ่มเข้าสู่ตลาด ส่วนแบ่งตลาดกำลังขยายตัว ตลาดส่งออกถั่วเขียวของไทย คือ สหรัฐอเมริกา และ แคนาดา (ภาพที่ 8)



ภาพที่ 8 ตำแหน่ง BCG Matrix สินค้าข้าวไทยและเมียนมาร์ ปี 2553-2555

อย่างไรก็ตาม เมียนมาร์ ซึ่งอยู่ในตำแหน่งสินค้าทำเงิน (Cash cows) นั้น หากมีการขยายตลาดส่งออก สินค้าข้าวของเมียนมาร์ในอนาคต ก็อาจขยับขึ้นไปสู่สินค้าดาวรุ่ง (Stars) ได้ คือ เป็นสินค้าที่มีส่วนแบ่งตลาดเชิงเปรียบเทียบและมีอัตราการขยายตัวของตลาดสูงได้ต่อไป แต่หากสินค้าข้าวของเมียนมาร์ เสียส่วนแบ่งตลาดไปเรื่อยๆ อาจขยับลงไปสู่สินค้าดาวร่วง (Dogs) คือ กลายเป็นสินค้าที่มีส่วนแบ่งตลาดเชิงเปรียบเทียบและมีอัตราการขยายตัวของตลาดต่ำได้

สำหรับไทย ต้องมีการตัดสินใจว่าจะทุ่มลงทุนขยายตลาดสำหรับสินค้าข้าวนี้ต่อไปหรือจะออกจากตลาด ทั้งนี้หากใช้กลยุทธ์การขยายส่วนแบ่งตลาดได้จนประสบความสำเร็จ สินค้าข้าวของไทยจะสามารถขยับจากตำแหน่งสินค้าตำแหน่งสินค้าที่มีปัญหา (Questionmarks) กลายเป็นสินค้าที่เป็นดาวรุ่ง (Stars) ได้ต่อไป

5.1.3 การวิเคราะห์ผลกระทบต่อการผลิตและการตลาดของไทย

1) ด้านการผลิต

การปลูกข้าวของไทย เป็นการปลูกหลังทำนา เพื่อเสริมรายได้แก่เกษตรกร และฟื้นฟูปรับสภาพดินหลังการทำนา ในช่วงปี 2551-2555 พื้นที่ปลูกข้าวของไทยเพิ่มขึ้นเพียงร้อยละ 1.04 ต่อปี การเข้าสู่ประชาคมเศรษฐกิจอาเซียน (AEC) ในปี 2558 อาจส่งผลให้เกษตรกรไทยลดเนื้อที่เพาะปลูกลงอีก เนื่องจากข้าวจากเมียนมาร์ จะส่งเข้าไทยมากขึ้น ทำให้ราคาข้าวในประเทศของไทยตกต่ำลง จนอาจทำให้เกษตรกรไทยเลิกปลูกข้าว โดยหันไปปลูกพืชชนิดอื่นที่ราคาดีกว่าอย่างอ้อยโรงงาน และมันสำปะหลัง ทดแทน

2) ด้านการตลาด

ประเทศไทยมีความต้องการใช้ถั่วเขียวภายในประเทศเพิ่มขึ้น โดยการส่งออกถั่วเขียวของไทย ในช่วงปี 2551-2555 ลดลงร้อยละ 3.75 ต่อปี ขณะที่การนำเข้าถั่วเขียวของไทยเพิ่มขึ้นร้อยละ 16.36 ต่อปี ดังนั้น เมื่อเข้าสู่การเป็นประชาคมเศรษฐกิจอาเซียน (AEC) ในปี 2558 จึงมีแนวโน้มที่ไทยจะนำเข้าถั่วเขียวจาก เมียนมาร์เพิ่มขึ้น ซึ่งจะส่งผลให้ราคาถั่วเขียวภายในประเทศลดต่ำลง

3) ด้านต้นทุนโลจิสติกส์

ตลาดส่งออกหลักของเมียนมาร์และไทยแตกต่างกัน โดยตลาดส่งออกถั่วเขียวของเมียนมาร์ คือ อินเดีย ต้นทุนค่าขนส่งจึงต่ำ เนื่องจากเมียนมาร์มีภูมิประเทศทางทิศตะวันตกติดกับอินเดียซึ่งเป็นผู้นำเข้า ถั่วเขียวรายใหญ่ แต่ตลาดส่งออกถั่วเขียวของไทย คือ สหรัฐอเมริกา และ แคนาดา ซึ่งอยู่ในทวีปอเมริกาเหนือ

5.2 การเตรียมความพร้อมของไทยต่อการเข้าสู่ประชาคมเศรษฐกิจอาเซียน (AEC) : สาธารณรัฐแห่ง สหภาพเมียนมาร์

5.2.1 ส่งเสริมให้ไทยเป็นศูนย์กลางการผลิตเมล็ดพันธุ์ หรือ Seed Hub ของอาเซียน

กระทรวงเกษตรและสหกรณ์มุ่งหวังจะผลักดันให้ประเทศไทยเป็นศูนย์กลาง (Hub) เมล็ดพันธุ์ เขตร้อนของอาเซียน เป็นศูนย์กลางการวิจัยและพัฒนาเทคโนโลยีเกี่ยวกับเมล็ดพันธุ์ทั้งระบบของไทย รวมถึง การสร้างตราสัญลักษณ์ (Brand) เมล็ดพันธุ์ถั่วเขียวของไทยให้เป็นที่ยอมรับของโลก เพื่อได้ผลผลิตต่อไร่สูง คุณภาพดี และราคาดี ซึ่งจะจูงใจให้เกษตรกรไทยยังคงปลูกถั่วเขียวต่อไป เพื่อรักษาระดับการผลิตถั่วของไทย ให้เพียงพอต่อการบริโภคในประเทศ รวมถึงขยายตลาดส่งออกต่อไปในอนาคต

5.2.2 เพิ่มประสิทธิภาพการผลิต และส่งเสริมการแปรรูปเพื่อสร้างมูลค่าเพิ่มให้กับสินค้า

ไทยต้องปรับปรุงประสิทธิภาพการผลิต ปรับปรุงคุณภาพผลผลิตให้สอดคล้องกับมาตรฐานการผลิต ของสากลเพื่อให้สินค้าถั่วเขียวของไทยเป็นที่ยอมรับ และสามารถแข่งขันกับสินค้าถั่วเขียวของประเทศอื่นๆ ได้ รวมถึงปรับปรุงภาพลักษณ์สินค้าให้ดึงดูดใจผู้บริโภค และส่งเสริมการแปรรูปเพื่อเพิ่มมูลค่าเช่น สบู่ถั่วเขียว ผงขัดหน้าถั่วเขียว เป็นต้น เพื่อส่งกลับไปจำหน่ายในกลุ่มประเทศอาเซียนต่อไป

5.2.3 การลงทุนร่วมกันในกลุ่มประเทศอาเซียน

การให้ความสำคัญกับการลงทุนจากประเทศสมาชิกในกลุ่มประเทศอาเซียนเป็นลำดับแรก ทั้งใน ด้านเทคโนโลยีการผลิต การแปรรูป และอื่นๆ โดยนักลงทุนจากต่างประเทศสามารถลงทุนทั้งในรูปแบบการ ขอรับสัมปทาน การลงทุนร่วมกัน (joint venture) การเช่าที่ดิน (land rent) และรูปแบบอื่นๆ เพื่อการผลิต และแปรรูปสินค้าเกษตรให้มีคุณภาพสอดคล้องกับความต้องการของตลาด ทั้งกรณีของการร่วมลงทุนร่วมมือ แบบรัฐต่อรัฐ (G to G) รัฐต่อเอกชน (G to B) หรือเอกชนต่อเอกชน (B to B) รวมทั้งสร้างเครือข่ายธุรกิจในการลงทุนประเทศอาเซียน เพื่อตอบสนองต่อความต้องการภายในประเทศ รวมทั้งการเชื่อมโยงทิศทางการ พัฒนารอบความร่วมมือด้านการเกษตร และอำนวยความสะดวกให้ภาคเอกชนไทยไปลงทุนด้านการเกษตร ในเมียนมาร์ เพื่อพัฒนาเทคโนโลยีการเกษตรสำหรับรองรับการเข้าสู่ประชาคมเศรษฐกิจอาเซียน (AEC)

บทที่ 6

สรุปและข้อเสนอแนะ

6.1 สรุป

การศึกษาเศรษฐกิจสินค้าถั่วเขียว เพื่อรองรับการเข้าสู่ประชาคมเศรษฐกิจอาเซียน เปรียบเทียบระหว่างไทยและเมียนมาร์ โดยการวิเคราะห์ขีดความสามารถในการแข่งขัน ด้วยดัชนีความได้เปรียบโดยเปรียบเทียบที่ปรากฏ (RCA) และผลกระทบต่อการผลิตและการตลาดของถั่วเขียวของไทย

6.1.1 ผลที่ได้จากการศึกษาวิจัย

1) การวิเคราะห์ขีดความสามารถในการแข่งขัน ด้วยดัชนีความได้เปรียบโดยเปรียบเทียบที่ปรากฏ (RCA)

ความได้เปรียบโดยเปรียบเทียบที่ปรากฏสำหรับการส่งออกถั่วเขียวไทย และเมียนมาร์ไปตลาดโลก ในปี 2553-2555 พบว่า ไทยมีความได้เปรียบโดยเปรียบเทียบที่ปรากฏสำหรับการส่งออกถั่วเขียวไปตลาดโลกเพิ่มขึ้น ในขณะที่เมียนมาร์ มีความได้เปรียบโดยเปรียบเทียบที่ปรากฏสำหรับการส่งออกถั่วเขียวไปตลาดโลกลดลง ทั้งนี้ เนื่องจากส่วนแบ่งตลาดส่งออกสินค้าถั่วเขียวของไทยในตลาดโลกเพิ่มขึ้น ขณะที่ส่วนแบ่งตลาดส่งออกสินค้าถั่วเขียวของเมียนมาร์ในตลาดโลกลดลง

2) การวิเคราะห์ตำแหน่งและความสามารถในการแข่งขัน (BCG)

ปี 2553 ตำแหน่งและความสามารถในการแข่งขันในตลาดถั่วเขียวของไทย เปรียบเทียบกับเมียนมาร์ ถั่วเขียวของเมียนมาร์อยู่ในตำแหน่งสินค้าทำเงิน Cash Cows ในขณะที่ของไทยอยู่ในตำแหน่งสินค้ามีปัญหา Questionmarks แสดงให้เห็นว่าถั่วเขียวของไทยมีส่วนแบ่งตลาดเชิงเปรียบเทียบต่ำกว่าเมียนมาร์ แต่มีอัตราการขยายตัวของตลาดถั่วเขียวสูงกว่าเมียนมาร์

ปี 2555 ตำแหน่งและความสามารถในการแข่งขันในตลาดถั่วเขียวของไทยและเมียนมาร์ เมื่อเปรียบเทียบกับปี 2553 ไทยยังคงอยู่ในอยู่ในตำแหน่งสินค้าที่มีปัญหา Questionmarks และเมียนมาร์ ยังคงอยู่ในตำแหน่งสินค้าทำเงิน Cash Cows เนื่องจากถั่วเขียวของไทยมีส่วนแบ่งตลาดเชิงเปรียบเทียบและอัตราการขยายตัวของตลาดเพิ่มขึ้น ในขณะที่ถั่วเขียวของเมียนมาร์ มีส่วนแบ่งตลาดเชิงเปรียบเทียบและอัตราการขยายตัวของตลาดลดลง และเมื่อเปรียบเทียบความสามารถในการแข่งขันในตลาดถั่วเขียวระหว่างไทยกับเมียนมาร์ พบว่า ถั่วเขียวของไทยมีส่วนแบ่งตลาดเชิงเปรียบเทียบต่ำกว่าเมียนมาร์ แต่มีอัตราการขยายตัวของตลาดสูงกว่าเมียนมาร์

6.1.2 ข้อค้นพบที่สำคัญจากการศึกษา

1) การปลูกถั่วเขียวของไทยเป็นการปลูกเป็นพืชหลังนาเพื่อปรับปรุงดิน แต่ถั่วเขียวของเมียนมาร์ปลูกเป็นพืชเศรษฐกิจ

2) ไทยเสียเปรียบเมียนมาร์ในด้านต้นทุนการผลิตถั่วเขียว เนื่องจากไทยมีต้นทุนการผลิตสูงกว่าในด้านต้นทุนค่าปัจจัยการผลิต ค่าจ้างแรงงาน และค่าขนส่ง

3) ด้านการตลาดและการแข่งขัน สินค้าถั่วเขียวของเมียนมาร์ครองตลาดมานาน ส่วนแบ่งตลาดในตลาดโลกสูงมาก ขณะที่ถั่วเขียวของไทย มีส่วนแบ่งตลาดในตลาดโลกไม่มาก

ดังนั้น การเข้าสู่ประชาคมเศรษฐกิจอาเซียน (AEC) ในปี 2558 อาจส่งผลให้เกษตรกรไทยลดเนื้อที่เพาะปลูกข้าวลงอีก เนื่องจากข้าวจากเมียนมาร์ จะส่งเข้าไทยมากขึ้น ทำให้ราคาข้าวในประเทศไทยของไทยตกต่ำลง จนอาจทำให้เกษตรกรเลิกปลูกข้าว โดยหันไปปลูกพืชชนิดอื่นที่ราคาดีกว่าอย่างอ้อย โรงงาน และมันสำปะหลัง ทดแทน

6.2 ข้อเสนอแนะ

6.2.1 ไทยต้องผลิตสินค้าที่มีคุณภาพสอดคล้องกับมาตรฐานการผลิตสากล เป็นมิตรกับสิ่งแวดล้อม รวมทั้งผลักดันมาตรฐานสินค้าเกษตรของไทยเป็นมาตรฐานของอาเซียนอย่างเป็นทางการ

6.2.2 การวิจัยและพัฒนาเพื่อเพิ่มประสิทธิภาพการผลิตข้าว การอบรมเทคโนโลยีการผลิต และแปรรูปข้าวให้มีมูลค่าเพิ่มขึ้น

6.2.3 การเพิ่มประสิทธิภาพในการจัดการสินค้าเกษตรและลดต้นทุนโลจิสติกส์ของธุรกิจ ตั้งแต่วัตถุดิบ การแปรรูป และการตลาด

6.2.4 ใช้วัตถุดิบจากประเทศสมาชิกอาเซียนที่มีความได้เปรียบด้านราคาและคุณภาพ โดยร่วมลงทุนกับประเทศเพื่อนบ้าน รวมทั้งสร้างเครือข่ายธุรกิจการลงทุนในกลุ่มประเทศอาเซียน

บรรณานุกรม

- สมาคมพ่อค้าข้าวโพดและพืชพันธุ์ไทย. 2556. ราคาขายส่งและราคาส่งออก FOB ถั่วเขียว. [online]. เข้าถึงได้จาก <http://www.thaimaizeandproduce.org/thaimaize/> (วันที่สืบค้นข้อมูล : 10 กรกฎาคม 2556).
- สำนักงานเศรษฐกิจการเกษตร. 2555. สถานการณ์สินค้าเกษตรที่สำคัญและแนวโน้ม ปี 2556. กระทรวงเกษตรและสหกรณ์. กรุงเทพฯ.
- สำนักงานเศรษฐกิจการเกษตร. 2554. คำนิยาม ข้อมูลสถิติการเกษตร. กระทรวงเกษตรและสหกรณ์. กรุงเทพฯ.
- สำนักงานเศรษฐกิจการเกษตร 2554. การศึกษาการปรับตัวของอุตสาหกรรมชาไทยเพื่อการแข่งขันใน **ประชาคมเศรษฐกิจอาเซียน**. สำนักวิจัยเศรษฐกิจการเกษตร. กระทรวงเกษตรและสหกรณ์.
- สำนักงานเศรษฐกิจการเกษตร 2554. การวิเคราะห์การส่งออกข้าวไทยในตลาดอาเซียน. สำนักวิจัยเศรษฐกิจการเกษตร. กระทรวงเกษตรและสหกรณ์.
- สำนักงานเศรษฐกิจการเกษตร 2553. การวิเคราะห์ศักยภาพการส่งออกลำไยสดไทยไปสาธารณรัฐ **ประชาชนจีน**. สำนักวิจัยเศรษฐกิจการเกษตร. กระทรวงเกษตรและสหกรณ์.
- สำนักงานเศรษฐกิจการเกษตร 2552. การศึกษาศักยภาพการส่งออกสับปะรดกระป๋องของไทย. สำนักวิจัยเศรษฐกิจการเกษตร. กระทรวงเกษตรและสหกรณ์.
- Food and Agriculture Organization of the United Nations. 2556. Production [online]. เข้าถึงได้จาก: http://faostat3.fao.org/faostat-gateway/go/to/browse/Q/*E (วันที่สืบค้นข้อมูล: 13 กรกฎาคม 2556).
- International Trade Centre. 2556. **Import & export values** [online]. เข้าถึงได้จาก: <http://www.trademap.org/SelectionMenu.aspx> (วันที่สืบค้นข้อมูล: 13 กรกฎาคม 2556).
- Myanmar Pulses, Beans, Sesame Seed Merchants Association (MPBSA). 2556. **Myanmar's Pulses and Beans Situations**. เอกสารประกอบการบรรยาย ณ UMFCCI Tower, Yangon, Myanmar. เดือนพฤษภาคม 2556.

ภาคผนวก

ตารางผนวก 1 ปริมาณและมูลค่าการส่งออกถั่วเขียวผิวมัน ของไทย ปี 2551-2555

รายการ	2551		2552		2553		2554		2555		เฉลี่ยปี 2551-2555	
	ปริมาณ (ตัน)	มูลค่า (ล้านบาท)	ปริมาณ (ตัน)	มูลค่า (ล้านบาท)	ปริมาณ (ตัน)	มูลค่า (ล้านบาท)	ปริมาณ (ตัน)	มูลค่า (ล้านบาท)	ปริมาณ (ตัน)	มูลค่า (ล้านบาท)	ปริมาณ (ตัน)	มูลค่า (ล้านบาท)
สหรัฐอเมริกา	3,783	135.78	2,924	6.66	193	157.28	2,918	157.28	3,193	132.76	2,602	117.95
ศรีลังกา	1,603	37.72	2,290	72.06	901	40.25	1,477	56.22	1,326	37.74	1,519	48.80
มาเลเซีย	1,556	48.66	1,882	62.08	1,025	60.02	1,121	55.57	881.02	32.39	1,293	51.74
สิงคโปร์	1,498	31.37	918	29.62	884	43.51	897	39.51	899	28.29	1,019	34.46
ประเทศอื่นๆ	12,072	326.23	27,398	839.91	16,317	557.90	19,154	534.61	25,898	394.34	20,168	530.60
รวม	20,512	579.76	35,412	1,010.33	19,320	858.96	25,567	843.19	32,197	625.52	26,602	783.55

ที่มา : กรมศุลกากร

ตารางผนวก 2 ปริมาณและมูลค่าการส่งออกข้าวเขียวผิวดำ ของไทย ปี 2551-2555

รายการ	2551		2552		2553		2554		2555		เฉลี่ยปี 2551-2555	
	ปริมาณ (ตัน)	มูลค่า (ล้านบาท)	ปริมาณ (ตัน)	มูลค่า (ล้านบาท)	ปริมาณ (ตัน)	มูลค่า (ล้านบาท)	ปริมาณ (ตัน)	มูลค่า (ล้านบาท)	ปริมาณ (ตัน)	มูลค่า (ล้านบาท)	ปริมาณ (ตัน)	มูลค่า (ล้านบาท)
ปากีสถาน	8,008	142.23	6,194	121.66	472	14.29	2,494	69.75	3,095	62.06	4,503	82.00
แคนาดา	1,107	32.64	1,227	40.88	818	37.23	1,760	66.75	1,747	47.01	1,332	44.90
สหรัฐอเมริกา	962	32.89	606	23.49	550	28.15	805	33.77	837	26.82	752	29.02
ประเทศอื่นๆ	7,779	172.48	5,544	160.81	1,614	69.41	1,987	71.38	956	27.21	3,576	100.26
รวม	17,856	380.24	13,571	346.84	3,454	149.08	7,046	241.65	6,635	163.10	9,712	256.18

ที่มา : กรมศุลกากร

ตารางผนวก 3 ปริมาณและมูลค่าการนำเข้าถั่วเขียวผิวมัน ของไทย ปี 2551-2555

รายการ	2551		2552		2553		2554		2555		เฉลี่ยปี 2551-2555	
	ปริมาณ (ตัน)	มูลค่า (ล้านบาท)	ปริมาณ (ตัน)	มูลค่า (ล้านบาท)	ปริมาณ (ตัน)	มูลค่า (ล้านบาท)	ปริมาณ (ตัน)	มูลค่า (ล้านบาท)	ปริมาณ (ตัน)	มูลค่า (ล้านบาท)	ปริมาณ (ตัน)	มูลค่า (ล้านบาท)
เมียนมาร์	5,615	92.36	3,195	82.48	9,527	299.55	5,866	156.93	5,587	130.81	5,958	152.43
ออสเตรเลีย	Na	Na	1,275	28.87	4,243	176.69	4,843	154.56	2,635	67.45	3,249	106.89
ประเทศอื่นๆ	157	3.65	828	22.95	2,699	100.45	223	5.13	151	3.95	812	27.23
รวม	5,772	96.01	5,298	134.30	16,469	576.69	10,932	316.62	8,373	202.21	9,369	286.54

ที่มา : กรมศุลกากร

ตารางผนวก 4 ปริมาณและมูลค่าการนำเข้าถั่วเขียวผิวดำ ของไทย ปี 2551-2555

รายการ	2551		2552		2553		2554		2555		เฉลี่ยปี 2551-2555	
	ปริมาณ (ตัน)	มูลค่า (ล้านบาท)	ปริมาณ (ตัน)	มูลค่า (ล้านบาท)	ปริมาณ (ตัน)	มูลค่า (ล้านบาท)	ปริมาณ (ตัน)	มูลค่า (ล้านบาท)	ปริมาณ (ตัน)	มูลค่า (ล้านบาท)	ปริมาณ (ตัน)	มูลค่า (ล้านบาท)
เมียนมาร์	565	12.45	9,826	250.56	7,820	255.78	6,178	175.52	4,476	91.90	5,773	157.24
มาเลเซีย	Na	Na	247.00	7.87	23	0.78	42	0.94	Na	Na	104	3.20
ประเทศอื่นๆ	1.00	0.02	120	4.31	0.00	0.00	0.00	0.00	0.00	0.00	24	0.87
รวม	566	12.47	10,193	262.74	7,843	256.56	6,220	176.46	4,476	91.90	5,860	160.03

ที่มา : กรมศุลกากร

ตารางผนวกที่ 5 มูลค่าและสัดส่วนการส่งออกสินค้าต่างๆ ของเมียนมาร์ ปี 2553-2555

หน่วย : ล้านดอลลาร์สหรัฐฯ

รายการ	2553	2554	2555	เฉลี่ย	สัดส่วนมูลค่าส่งออก (%)
ก๊าซธรรมชาติ	2,936.01	3,146.35	3,546.37	3,209.58	36.56
ไม้เนื้อแข็ง	607.37	1,085.98	1,173.30	955.55	12.09
เครื่องนุ่งห่ม	332.54	790.03	842.65	655.07	8.69
สินค้าถั่ว	891.00	851.78	809.98	850.92	8.35
สินค้าอื่นๆ	2,858.32	2,388.87	3,326.68	2,857.95	34.30
รวม	7,625.24	8,263.00	9,698.98	8,529.07	100.00

ที่มา : Trade statistics for international business development : Trademap)

ตารางผนวกที่ 6 ค่าดัชนีความได้เปรียบโดยเปรียบเทียบที่ปรากฏ (RCA) ในการส่งออกข้าวของไทย และเมียนมาร์ ปี 2553 - 2555

หน่วย : พันดอลลาร์สหรัฐฯ

รายการ	2553	2554	2555	เฉลี่ย	GR
มูลค่าส่งออกข้าวของไทย	35,874	40,126	28,318	34,773	-11.15
มูลค่าส่งออกทั้งหมดของไทย	195,311,520	228,823,973	229,544,513	217,893,335	8.41
มูลค่าส่งออกข้าวของเมียนมาร์	749,469	438,285	390,497	526,084	-27.82
มูลค่าส่งออกทั้งหมดของเมียนมาร์	7,625,237	8,263,001	9,698,975	8,146,636	12.78
มูลค่าส่งออกข้าวทั้งหมดของโลก	1,142,231	878,527	794,517	938,425	-16.60
มูลค่าส่งออกสินค้าทั้งหมดของโลก	15,129,902,944	18,189,244,792	18,101,481,782	17,140,209,839	9.38
RCA เมียนมาร์	1,301	1,092	1,045	1,147	-10.39
RCA ไทย	2.43	3.63	2.81	2.95	7.48

ที่มา : จากการคำนวณโดยใช้ข้อมูลจาก Trade statistics for international business development : Trademap)