

การศึกษาเศรษฐกิจสินค้าเกษตร
เพื่อรองรับการเข้าสู่ประชาคมเศรษฐกิจอาเซียน (AEC)
กรณีศึกษา : สินค้าข้าวโพดเลี้ยงสัตว์
ราชอาณาจักรกัมพูชา และสาธารณรัฐประชาธิปไตยประชาชนลาว



สำนักวิจัยเศรษฐกิจการเกษตร
สำนักงานเศรษฐกิจการเกษตร
กระทรวงเกษตรและสหกรณ์
เอกสารวิจัยเศรษฐกิจการเกษตร เลขที่.....
.....

BUREAU OF AGRICULTURAL ECONOMIC RESEARCH
OFFICE OF AGRICULTURAL ECONOMICS
MINISTRY OF AGRICULTURE AND COOPERATIVES
AGRICULTURAL ECONOMIC RESEARCH NO.....
.....

บทคัดย่อ

การศึกษาเศรษฐกิจสินค้าเกษตรเพื่อรองรับการเข้าสู่ประชาคมเศรษฐกิจอาเซียน (AEC) กรณีศึกษา : สินค้าข้าวโพดเลี้ยงสัตว์ ราชอาณาจักรกัมพูชา และสาธารณรัฐประชาธิปไตยประชาชนลาว มีวัตถุประสงค์เพื่อศึกษาสถานการณ์การผลิต การตลาด ภาวะเปรียบเทียบและนโยบายที่เกี่ยวข้องกับการค้าสินค้าข้าวโพดเลี้ยงสัตว์ รวมทั้งวิเคราะห์ศักยภาพและความสามารถในการแข่งขันของข้าวโพดเลี้ยงสัตว์ไทยเปรียบเทียบกับราชอาณาจักรกัมพูชา และสาธารณรัฐประชาธิปไตยประชาชนลาว

ผลการศึกษาเศรษฐกิจสินค้าข้าวโพดเลี้ยงสัตว์เพื่อรองรับการเข้าสู่ประชาคมเศรษฐกิจอาเซียน ของราชอาณาจักรกัมพูชา และสาธารณรัฐประชาธิปไตยประชาชนลาว เปรียบเทียบกับไทย ด้านการผลิต พบว่า ต้นทุนการผลิตต่ำกว่าไทย เนื่องจากดินมีความอุดมสมบูรณ์มากกว่า การใช้ปัจจัยการผลิต ปุ๋ยเคมี สารเคมี น้อยกว่า การใช้เทคโนโลยีและเครื่องจักรกลการเกษตรยังไม่แพร่หลาย เน้นการใช้แรงงานครัวเรือน และแรงงานแลกเปลี่ยนเป็นหลัก รวมถึงมีข้อจำกัดด้านเงินทุน ด้านการตลาด พบว่า ราคาจำหน่ายข้าวโพดเลี้ยงสัตว์ต่ำกว่า มีข้อจำกัดด้านการตลาดในประเทศ เนื่องจากอุตสาหกรรมแปรรูปมีไม่เพียงพอรองรับวัตถุดิบ ต้องพึ่งพาการส่งออก เมื่อวิเคราะห์ดัชนีความได้เปรียบโดยเปรียบเทียบที่ปรากฏ ปี 2547-2554 สำหรับการส่งออกข้าวโพดเลี้ยงสัตว์ในตลาดโลก พบว่า สาธารณรัฐประชาธิปไตยประชาชนลาว มีความได้เปรียบโดยเปรียบเทียบที่ปรากฏในการส่งออกข้าวโพดเลี้ยงสัตว์ไปตลาดโลก และค่าความได้เปรียบโดยเปรียบเทียบมีแนวโน้มเพิ่มขึ้น ในขณะที่ไทย และราชอาณาจักรกัมพูชา ไม่มีความได้เปรียบโดยเปรียบเทียบที่ปรากฏในการส่งออกไปตลาดโลก ส่วนดัชนีความได้เปรียบโดยเปรียบเทียบที่ปรากฏสำหรับการส่งออกข้าวโพดเลี้ยงสัตว์ในตลาดอาเซียน พบว่า ทั้งไทย ราชอาณาจักรกัมพูชา และ สาธารณรัฐประชาธิปไตยประชาชนลาว มีความได้เปรียบโดยเปรียบเทียบที่ปรากฏในการส่งออกข้าวโพดเลี้ยงสัตว์ไปตลาดอาเซียน แต่ค่าความได้เปรียบโดยเปรียบเทียบของไทย และราชอาณาจักรกัมพูชา มีแนวโน้มลดลง ในขณะที่ค่าความได้เปรียบโดยเปรียบเทียบของสาธารณรัฐประชาธิปไตยประชาชนลาว มีแนวโน้มเพิ่มขึ้น สำหรับตำแหน่งและความสามารถในการแข่งขันการส่งออกข้าวโพดเลี้ยงสัตว์ ในช่วงปี 2551-2554 เปรียบเทียบกับช่วงปี 2547-2550 ในตลาดอาเซียน พบว่า ข้าวโพดเลี้ยงสัตว์ของไทย สาธารณรัฐประชาธิปไตยประชาชนลาว และราชอาณาจักรกัมพูชา ทั้งสองช่วงอยู่ในตำแหน่ง Cash Cows ตำแหน่ง Question Marks และตำแหน่ง Dogs ตามลำดับ โดยช่วงปี 2547-2550 ไทยมีส่วนแบ่งการตลาดเชิงเปรียบเทียบสูงสุด รองลงมา คือ สาธารณรัฐประชาธิปไตยประชาชนลาว และกัมพูชา สำหรับอัตราการขยายตัวของการส่งออก พบว่า สาธารณรัฐประชาธิปไตยประชาชนลาวมีอัตราการขยายตัวของการส่งออกเพิ่มขึ้น ขณะที่ไทย และราชอาณาจักรกัมพูชา มีอัตราการขยายตัวของการส่งออกลดลง และไทยมีอัตราการขยายตัวของการส่งออกต่ำกว่าราชอาณาจักรกัมพูชา สำหรับช่วงปี 2551-2554 ไทยยังคงมีส่วนแบ่งการตลาดเชิงเปรียบเทียบสูงสุด รองลงมา คือ สาธารณรัฐประชาธิปไตยประชาชนลาว และ

ราชอาณาจักรกัมพูชา เมื่อเทียบกับช่วงปี 2547-2550 พบว่าส่วนแบ่งการตลาดเชิงเปรียบเทียบของไทย และราชอาณาจักรกัมพูชา ลดลง ขณะที่ส่วนแบ่งการตลาดเชิงเปรียบเทียบของสาธารณรัฐประชาธิปไตยประชาชนลาว เพิ่มขึ้น ส่วนอัตราการขยายตัวของตลาดส่งออก พบว่า สาธารณรัฐประชาธิปไตยประชาชนลาว มีอัตราการขยายตัวของการส่งออกเพิ่มขึ้นในอัตราที่ลดลง ขณะที่อัตราการขยายตัวของการส่งออกของไทย และราชอาณาจักรกัมพูชา ลดลง

ดังนั้น การเข้าสู่ประชาคมเศรษฐกิจอาเซียน (AEC) สำหรับสินค้าข้าวโพดเลี้ยงสัตว์ ไทยต้องวางนโยบายด้านการผลิตให้ชัดเจนโดยเฉพาะการลดต้นทุนการผลิต การปรับปรุงประสิทธิภาพการผลิต การจัดการเขตเหมาะสมสำหรับปลูกข้าวโพดเลี้ยงสัตว์โดยเฉพาะพื้นที่เขาสูงเพื่อควบคุมและลดการบุกรุกพื้นที่ป่า พัฒนาแหล่งน้ำเพื่อกระจายการผลิตให้สอดคล้องกับความต้องการของตลาด เพื่อลดปัญหาหาค่าจำหน่ายและผลกระทบทางการค้า เนื่องจากผลผลิตข้าวโพดเลี้ยงสัตว์ของสาธารณรัฐประชาธิปไตยประชาชนลาว และราชอาณาจักรกัมพูชา ออกสู่ตลาดช่วงเดียวกันกับของไทย

คำนำ

สำนักวิจัยเศรษฐกิจการเกษตร สำนักงานเศรษฐกิจการเกษตร ได้ทำการศึกษาเศรษฐกิจสินค้าเกษตร เพื่อรองรับการเข้าสู่ประชาคมเศรษฐกิจอาเซียน (AEC) กรณีศึกษา: สินค้าข้าวโพดเลี้ยงสัตว์ ราชอาณาจักรกัมพูชา และสาธารณรัฐประชาธิปไตยประชาชนลาว โดยศึกษาสถานการณ์การผลิต การตลาด กฎระเบียบที่เกี่ยวข้องกับการค้าสินค้าข้าวโพดเลี้ยงสัตว์ รวมทั้งศักยภาพและความสามารถในการแข่งขันของสินค้าข้าวโพดเลี้ยงสัตว์ไทย เปรียบเทียบกับราชอาณาจักรกัมพูชา และสาธารณรัฐประชาธิปไตยประชาชนลาว เพื่อให้เกษตรกรและผู้ประกอบการมีข้อมูลสำหรับการวางแผนด้านการผลิต และการตลาดเพื่อเตรียมความพร้อมเข้าสู่การเป็นประชาคมเศรษฐกิจอาเซียน และภาครัฐใช้ผลการศึกษาเป็นข้อมูลในการกำหนดนโยบายและแนวทางการเพิ่มศักยภาพด้านการผลิตและการตลาด รวมทั้งสามารถแก้ไขปัญหาอุปสรรคต่างๆ ได้อย่างมีประสิทธิภาพต่อไป

การศึกษาครั้งนี้ สำนักวิจัยเศรษฐกิจการเกษตร ขอขอบคุณ สถานเอกอัครราชทูต ณ กรุงพนมเปญ กระทรวงเกษตร ป่าไม้และประมง กระทรวงพาณิชย์ กระทรวงแผนงาน สำนักงานเกษตรกรจังหวัดของราชอาณาจักรกัมพูชา และสาธารณรัฐประชาธิปไตยประชาชนลาว รวมทั้งหน่วยงานที่เกี่ยวข้องในการประสานงาน และให้ข้อมูลเพื่อใช้ในการศึกษาครั้งนี้จนสำเร็จลุล่วงไปด้วยดี

สำนักวิจัยเศรษฐกิจการเกษตร
สำนักงานเศรษฐกิจการเกษตร
กันยายน 2557

สารบัญ

	หน้า
บทคัดย่อ	ข
คำนำ	ง
สารบัญตาราง	ช
สารบัญตารางผนวก	ฅ
สารบัญภาพ	ญ
บทที่ 1 บทนำ	1
1.1 ความเป็นมาและความสำคัญของการศึกษา	1
1.2 วัตถุประสงค์ของการศึกษา	1
1.3 ขอบเขตการศึกษา	2
1.4 วิธีการศึกษา	2
1.5 ประโยชน์ที่คาดว่าจะได้รับ	2
บทที่ 2 การตรวจเอกสาร แนวคิดและทฤษฎี	3
2.1 การตรวจเอกสาร	3
2.2 แนวคิดและทฤษฎี	4
บทที่ 3 ข้อมูลทั่วไป	7
3.1 ราชอาณาจักรกัมพูชา	7
3.2 สาธารณรัฐประชาธิปไตยประชาชนลาว	12
บทที่ 4 สถานการณ์สินค้าข้าวโพดเลี้ยงสัตว์	20
4.1 ประเทศไทย	20
4.2 ราชอาณาจักรกัมพูชา	26
4.3 สาธารณรัฐประชาธิปไตยประชาชนลาว	32
บทที่ 5 การวิเคราะห์ศักยภาพและความสามารถในการแข่งขันของข้าวโพดเลี้ยงสัตว์ไทย เปรียบเทียบกับราชอาณาจักรกัมพูชา และสาธารณรัฐประชาธิปไตยประชาชนลาว	40
5.1 ราชอาณาจักรกัมพูชา	40
5.2 สาธารณรัฐประชาธิปไตยประชาชนลาว	45

สารบัญ (ต่อ)

	หน้า
บทที่ 6	
สรุปและข้อเสนอแนะ	50
6.1 ราชอาณาจักรกัมพูชา	50
6.2 สาธารณรัฐประชาธิปไตยประชาชนลาว	51
บรรณานุกรม	54
ภาคผนวก	55

สารบัญตาราง

ตารางที่	หน้า
1 มูลค่าการค้าระหว่างไทยกับกัมพูชา	8
2 ดัชนีชี้วัดเศรษฐกิจของสาธารณรัฐประชาธิปไตยประชาชนลาว ปี 2551-2554	14
3 สิทธิประโยชน์ทางด้านภาษี ตามระดับส่งเสริมการลงทุนและเขตการส่งเสริมการลงทุนจากรัฐบาล สปป.ลาว	19
4 เนื้อที่เพาะปลูกผลผลิตต่อไร่ ผลผลิตรวม ต้นทุนการผลิตข้าวโพดเลี้ยงสัตว์ของไทย ปี 2551/52 – 2555/56	21
5 ปริมาณการใช้ข้าวโพดเลี้ยงสัตว์ของไทย ปี 2551-2555	22
6 ปริมาณและมูลค่าการส่งออกข้าวโพดเลี้ยงสัตว์ของไทย ปี 2551-2555	22
7 ปริมาณและมูลค่าการนำเข้าข้าวโพดเลี้ยงสัตว์ของไทย ปี 2551-2555	23
8 ราคาเกษตรกรขายได้ ราคาขายส่งอาหารสัตว์รับซื้อ ราคาส่งออกเอฟ โอ ปี และราคาซื้อขายล่วงหน้าตลาดชิคาโก ข้าวโพดเลี้ยงสัตว์ไทย ปี 2551/52 – 2555/56	23
9 เนื้อที่เพาะปลูก ผลผลิตต่อไร่ และผลผลิตข้าวโพดเลี้ยงสัตว์ของกัมพูชา ปี 2551/52-2555/56	26
10 มูลค่าการส่งออกข้าวโพดเลี้ยงสัตว์ของกัมพูชา ปี 2550 - 2554	27
11 มูลค่าการนำเข้าข้าวโพดเลี้ยงสัตว์ของกัมพูชา ปี 2550 - 2554	28
12 เปรียบเทียบการผลิต และการตลาดข้าวโพดเลี้ยงสัตว์ของไทย และกัมพูชาในตลาดโลกและอาเซียน ปี 2556	30
13 เนื้อที่เพาะปลูก ผลผลิตต่อไร่ และผลผลิตข้าวโพดเลี้ยงสัตว์ของ สปป.ลาว ปี 2551/52 – 2555/56	32
14 มูลค่าการส่งออกข้าวโพดเลี้ยงสัตว์ของ สปป. ลาว ปี 2551 - 2555	34
15 มูลค่าการนำเข้าข้าวโพดเลี้ยงสัตว์ของ สปป. ลาว ปี 2551 - 2555	35
16 เปรียบเทียบการผลิต และการตลาดข้าวโพดเลี้ยงสัตว์ของไทย และ สปป. ลาวในตลาดโลก และอาเซียน ปี 2556	37
17 ค่าดัชนีความได้เปรียบโดยเปรียบเทียบที่ปรากฏ (RCA) ของข้าวโพดเลี้ยงสัตว์ไทย และกัมพูชาในตลาดโลก ปี 2547 – 2554	41
18 ค่าดัชนีความได้เปรียบโดยเปรียบเทียบที่ปรากฏ (RCA) ของข้าวโพดเลี้ยงสัตว์ไทย และกัมพูชาในตลาดอาเซียน ปี 2547 – 2554	42

สารบัญตาราง (ต่อ)

ตารางที่	หน้า
19 ค่าดัชนีความได้เปรียบโดยเปรียบเทียบที่ปรากฏ (RCA) ของข้าวโพดเลี้ยงสัตว์ไทย และ สปป. ลาว ในตลาดโลก ปี 2547 - 2554	46
20 ค่าดัชนีความได้เปรียบโดยเปรียบเทียบที่ปรากฏ (RCA) ของข้าวโพดเลี้ยงสัตว์ไทย และ สปป. ลาว ในตลาดอาเซียน ปี 2547 - 2554	47

สารบัญตารางผนวก

ตารางผนวกที่	หน้า
1 เนื้อที่เพาะปลูกและผลผลิตข้าวโพดเลี้ยงสัตว์ในแหล่งเพาะปลูกสำคัญของไทย ปี 2556/57	56
2 ร้อยละและปริมาณผลผลิตจากการเก็บเกี่ยวรายเดือนข้าวโพดเลี้ยงสัตว์ ปี 2551/52 - 2555/56	57
3 ปริมาณและมูลค่าการส่งออกข้าวโพดเลี้ยงสัตว์ของไทย ปี 2551 - 2555	58
4 ปริมาณและมูลค่าการนำเข้าข้าวโพดเลี้ยงสัตว์ของไทย ปี 2551 - 2555	59

สารบัญภาพ

ภาพที่	หน้า
1 Boston Consulting Group (BCG)	6
2 แผนที่ราชอาณาจักรกัมพูชา	7
3 แผนที่สาธารณรัฐประชาธิปไตยประชาชนลาว	12
4 ช่องทางการส่งออกข้าวโพดเลี้ยงสัตว์ของสาธารณรัฐประชาธิปไตยประชาชนลาว	35
5 ความได้เปรียบโดยเปรียบเทียบที่ปรากฏ (RCA) ของข้าวโพดเลี้ยงสัตว์ไทย และกัมพูชาในตลาดโลก ปี 2547 - 2554	41
6 ความได้เปรียบโดยเปรียบเทียบที่ปรากฏ (RCA) ของข้าวโพดเลี้ยงสัตว์ไทย และกัมพูชาในตลาดอาเซียน ปี 2547 - 2554	43
7 ตำแหน่ง BCG MATRIX การส่งออกข้าวโพดเลี้ยงสัตว์ของไทย และกัมพูชา ในตลาดอาเซียน ปี 2547 – 2550 เปรียบเทียบ ปี 2551 - 2554	44
8 ความได้เปรียบโดยเปรียบเทียบที่ปรากฏ (RCA) ของข้าวโพดเลี้ยงสัตว์ไทย และ สปป. ลาว ในตลาดโลก ปี 2547 - 2554	46
9 ความได้เปรียบ โดยเปรียบเทียบที่ปรากฏ (RCA) ของข้าวโพดเลี้ยงสัตว์ไทย และ สปป. ลาว ในตลาดอาเซียน ปี 2547 - 2554	47
10 ตำแหน่ง BCG MATRIX การส่งออกข้าวโพดเลี้ยงสัตว์ของไทย และ สปป. ลาว ในตลาดอาเซียน ปี 2547 – 2550 เปรียบเทียบ ปี 2551 2554	48

บทที่ 1

บทนำ

1.1 ความเป็นมาและความสำคัญของการศึกษา

นับตั้งแต่ปี 2535 เป็นต้นมาที่ประเทศไทยมีนโยบายส่งเสริมอุตสาหกรรมการเลี้ยงสัตว์ ทำให้ข้าวโพดเลี้ยงสัตว์ กลายเป็นพืชเศรษฐกิจที่มีความสำคัญในอุตสาหกรรมอาหารสัตว์ โดยผลผลิตภายในประเทศกว่าร้อยละ 90 ถูกนำไปใช้เป็นวัตถุดิบในการผลิตอาหารสัตว์ ซึ่งปัจจุบันแนวโน้มความต้องการใช้มีการขยายตัวอย่างต่อเนื่อง ตามการขยายตัวของภาคปศุสัตว์ โดยในช่วงปี 2551-2555 มีความต้องการใช้ข้าวโพดเลี้ยงสัตว์ปีละ 3.89-4.67 ล้านตัน เพิ่มขึ้นร้อยละ 4.09 ต่อปี เปรียบเทียบกับปริมาณที่ผลิตได้ปีละ 4.25-5.02 ล้านตัน เพิ่มขึ้นร้อยละ 3.96 ต่อปี พบว่าผลผลิตภายในประเทศยังคงมีเพียงพอกับความต้องการใช้ แต่อย่างไรก็ตามปัญหาข้าวโพดเลี้ยงสัตว์ ของไทย คือ ปลูกโดยอาศัยน้ำฝนเป็นหลัก ทำให้การเก็บเกี่ยวระงูจุกตัว และเกิดผลผลิตส่วนเกินในช่วงเดือน สิงหาคม ถึงเดือนธันวาคม ส่งผลให้ราคาข้าวโพดเลี้ยงสัตว์ในช่วงดังกล่าวลดต่ำลง ขณะที่ต้นทุนการผลิตกลับมี แนวโน้มสูงขึ้นอย่างต่อเนื่อง นอกจากนี้พื้นที่ปลูกข้าวโพดเลี้ยงสัตว์ของไทยกว่าร้อยละ 50 อยู่ในเขตไม่เหมาะสม และอยู่ในพื้นที่ป่า

เพื่อเตรียมความพร้อมและแก้ไขปัญหที่เกิดขึ้นโดยใช้โอกาสจากการรวมกลุ่มทางเศรษฐกิจ 5 ด้าน คือ การ เคลื่อนย้ายเสรีด้านสินค้า บริการ การลงทุน เงินทุน และแรงงานฝีมือ ภายใต้ประชาคมเศรษฐกิจอาเซียน (ASEAN Economic Community: AEC) ที่จะเกิดขึ้นในปี 2558 สำนักงานเศรษฐกิจการเกษตร จึงทำการศึกษาสถานการณ์ ด้านการผลิต การตลาด ภาวะเปรียบเทียบและนโยบายที่เกี่ยวข้องกับการค้าสินค้าเกษตร รวมทั้งการเปรียบเทียบศักยภาพ และความสามารถในการแข่งขันสำหรับสินค้าข้าวโพดเลี้ยงสัตว์กับราชอาณาจักรกัมพูชา และสาธารณรัฐประชาธิปไตย ประชาชนลาว ซึ่งประเทศไทยมีนโยบายเข้าไปส่งเสริมการลงทุนเกษตรพันธะสัญญา และเป็นประเทศคู่ค้าข้าวโพด เลี้ยงสัตว์ที่สำคัญของไทย เพื่อใช้เป็นข้อมูลประกอบการกำหนดนโยบายและแนวทางการปรับโครงสร้างการผลิต และเพิ่มขีดความสามารถในการแข่งขันสินค้าเกษตรของไทยในอาเซียน

1.2 วัตถุประสงค์ของการศึกษา

1.2.1 เพื่อศึกษาสถานการณ์การผลิต การตลาด ภาวะเปรียบเทียบและนโยบายที่เกี่ยวข้องกับการค้าสินค้าเกษตรของ ราชอาณาจักรกัมพูชา และสาธารณรัฐประชาธิปไตยประชาชนลาว

1.2.2 เพื่อวิเคราะห์ศักยภาพและความสามารถในการแข่งขันของข้าวโพดเลี้ยงสัตว์ไทย เปรียบเทียบกับ ราชอาณาจักรกัมพูชา และสาธารณรัฐประชาธิปไตยประชาชนลาว

1.3 ขอบเขตของการศึกษา

- 1.3.1 พืชที่ทำการศึกษา ได้แก่ ข้าวโพดเลี้ยงสัตว์
- 1.3.2 ประเทศที่ทำการศึกษา ได้แก่ ราชอาณาจักรกัมพูชา และสาธารณรัฐประชาธิปไตยประชาชนลาว
- 1.3.3 ระยะเวลาที่ทำการศึกษา คือ 1 ตุลาคม 2555 – 30 กันยายน 2556

1.4 วิธีการศึกษา

1.4.1 วิธีการเก็บรวบรวมข้อมูล

1) ข้อมูลปฐมภูมิ (Primary Data) เป็นข้อมูลที่ได้จากการสัมภาษณ์เกษตรกร จำนวน 7 รายผู้ประกอบการที่มีความรู้และเชี่ยวชาญและชำนาญการในสินค้าข้าวโพดเลี้ยงสัตว์ จำนวน 5 ราย และหน่วยงานที่เกี่ยวข้องในราชอาณาจักรกัมพูชา และสาธารณรัฐประชาธิปไตยประชาชนลาว

2) ข้อมูลทุติยภูมิ (Secondary Data) เป็นข้อมูลที่รวบรวมจากเอกสาร ตำรา วารสาร ที่เกี่ยวข้องจากหน่วยงานราชการภาคเอกชนของไทย ราชอาณาจักรกัมพูชา และสาธารณรัฐประชาธิปไตยประชาชนลาว

1.4.2 วิธีการวิเคราะห์ข้อมูล

1) การวิเคราะห์เชิงคุณภาพ (Qualitative Analysis) เป็นการอธิบายสภาพทั่วไป ปัญหา อุปสรรคของการผลิต การตลาด กฎระเบียบและนโยบายที่เกี่ยวข้องกับสินค้าข้าวโพดเลี้ยงสัตว์

2) การวิเคราะห์เชิงปริมาณ (Quantitative Analysis) เป็นการวิเคราะห์เชิงกลยุทธ์โดยใช้เครื่องมือในการวิเคราะห์ ได้แก่ การวัดดัชนีความได้เปรียบโดยเปรียบเทียบที่ปรากฏ (Revealed Comparative Advantage: RCA) และการวิเคราะห์ศักยภาพและความสามารถในการแข่งขัน (Boston Consulting Group: BCG)

1.5 ประโยชน์ที่คาดว่าจะได้รับ

1.5.1 เกษตรกรและผู้ประกอบการสามารถเตรียมความพร้อมด้านการผลิตและการตลาดเพื่อเข้าสู่การเป็นประชาคมเศรษฐกิจอาเซียน

1.5.2 ภาครัฐใช้ผลการศึกษาเป็นข้อมูลในการกำหนดนโยบายและแนวทางการเพิ่มศักยภาพการผลิตและการตลาด รวมทั้งสามารถแก้ไขปัญหาอุปสรรคต่างๆ ได้อย่างมีประสิทธิภาพ

บทที่ 2

การตรวจเอกสาร แนวคิดและทฤษฎี

2.1 การตรวจเอกสาร

นิขภา สุทธิรักษ์ และคณะ(2556) ได้วิเคราะห์ความสามารถในการแข่งขันการส่งออกข้าวเจ้าไทยของประเทศไทย ประกอบด้วย ข้าวเจ้าหอมมะลิ ข้าวเจ้าหอม และข้าวเจ้าขาว โดยใช้วิธีวิเคราะห์ทฤษฎีความได้เปรียบโดยเปรียบเทียบที่ปรากฏ (Revealed Comparative Advantage : RCA) และแบบจำลองส่วนแบ่งตลาดคงที่ (Constant Market Share Analysis : CMS) โดยใช้ข้อมูลทศวรรษปฏิทินปีเฉลี่ยใน 3 ช่วงเวลา คือ ช่วงปี 2545-2547 ช่วงปี 2548-2550 และช่วงปี 2551-2553 พบว่า ผลการศึกษาความได้เปรียบโดยเปรียบเทียบที่ปรากฏของข้าวเจ้าหอมมะลิ และข้าวเจ้าหอม ในตลาดสหรัฐอเมริกา จีน สิงคโปร์ และมาเลเซีย พบว่า ประเทศไทยมีความได้เปรียบโดยเปรียบเทียบในทุกช่วงปี ยกเว้นในช่วงปี 2551-2553 ประเทศไทยมีความเสียเปรียบโดยเปรียบเทียบในการส่งออกข้าวหอมมะลิในตลาดมาเลเซีย ผลการศึกษาความได้เปรียบโดยเปรียบเทียบที่ปรากฏของข้าวเจ้าขาวในตลาดอิหร่าน และมาเลเซีย พบว่า ประเทศไทยมีความได้เปรียบโดยเปรียบเทียบในทุกช่วงปี ยกเว้นในช่วงปี 2551-2553 ในตลาดฟิลิปปินส์ พบว่า ประเทศไทยมีความได้เปรียบโดยเปรียบเทียบในทุกช่วงปี ในตลาดญี่ปุ่น พบว่า ประเทศไทยมีความเสียเปรียบโดยเปรียบเทียบในทุกช่วงปี ยกเว้นในช่วงปี 2551-2553 ส่วนผลการศึกษาการเปลี่ยนแปลงมูลค่าการส่งออกข้าวเจ้าหอมมะลิ ข้าวเจ้าหอม และข้าวเจ้าขาวของประเทศไทยช่วงปี 2545-2547 เปรียบเทียบกับช่วงปี 2548-2550 และช่วงปี 2548-2550 เปรียบเทียบกับช่วงปี 2545-2553 พบว่า ปัจจัยที่มีผลมากที่สุดต่อการเปลี่ยนแปลงมูลค่าการส่งออกข้าวเจ้าหอมมะลิ ข้าวเจ้าหอม และข้าวเจ้าขาวของประเทศไทย คือ ผลจากการขยายตัวของส่งออกของโลก

ณัฐกมล นพแก้ว (2553) ได้ศึกษาถึงสภาวะการผลิต การตลาดข้าวของแต่ละประเทศภายในกลุ่มอาเซียน รวมถึงวิเคราะห์โครงสร้างลักษณะการส่งออกและการนำเข้าข้าวของแต่ละประเทศภายในกลุ่มอาเซียน ตลอดจนวิเคราะห์ถึงความสามารถในการแข่งขันของการส่งออกข้าวของแต่ละประเทศในอาเซียนไปประเทศในกลุ่มอาเซียน เปรียบเทียบกับคู่แข่งในประเศอาเซียน ผลการศึกษาพบว่า ในปี พ.ศ. 2529-2544 กลุ่มประเทศอาเซียนมีสัดส่วนการส่งออกข้าว ไปยังประเทศนอกกลุ่มอาเซียนลดลง ยกเว้นในช่วงปี พ.ศ. 2545-2548 ที่กลุ่มประเทศอาเซียนมีสัดส่วนการส่งออกข้าวขาวไปยังกลุ่มประเทศอาเซียนด้วยตนเองลดลง เมื่อเทียบกับการส่งออกข้าวขาวไปยังประเทศนอกกลุ่มอาเซียน เมื่อพิจารณาโครงสร้างการส่งออกไปยังประเทศสมาชิกอาเซียน พบว่าประเทศสมาชิกอาเซียนได้แก่ ไทย เวียดนาม กัมพูชาและเมียนมาร์ ส่งออกข้าวขาวไปยังประเทศมาเลเซีย อินโดนีเซีย และฟิลิปปินส์เป็นหลัก แสดงให้เห็นว่าในตลาดข้าว ประเทศไทยเผชิญคู่แข่งการแข่งขันสูงจากประเทศสมาชิกอาเซียนด้วยตนเอง นอกจากนี้ประเทศลาวมีการส่งออกข้าวขาวไปยังประเทศไทยเป็นหลัก และเมื่อวิเคราะห์ความสามารถในการแข่งขัน (ค่า RCA) สามารถสรุปได้ว่า ประเทศไทยอยู่ในฐานะที่ได้เปรียบในการส่งออกข้าวขาวในตลาดบรูไน

ตลาดข้าวกัมพูชา ตลาดข้าวอินโดนีเซีย ตลาดข้าวลาว ตลาดข้าวเมียนมาร์ ตลาดข้าวสิงคโปร์และตลาดข้าวเวียดนาม ซึ่งไทยยังอยู่ในฐานะที่ได้เปรียบเกือบทุกตลาดในกลุ่มอาเซียน ส่วนเวียดนามอยู่ในฐานะที่ได้เปรียบในตลาดข้าวมาเลเซีย และตลาดข้าวฟิลิปปินส์ ซึ่งเวียดนามเป็นคู่แข่งที่สำคัญของไทย สำหรับประเทศลาวอยู่ในฐานะที่ได้เปรียบในตลาดข้าวไทย

2.2 แนวคิด และทฤษฎี

2.2.1 ดัชนีความได้เปรียบโดยเปรียบเทียบที่ปรากฏ (Revealed Comparative Advantage : RCA)

ดัชนีความได้เปรียบโดยเปรียบเทียบที่ปรากฏ (RCA) เป็นเครื่องมือในการศึกษาศักยภาพการแข่งขันด้านการส่งออกของสินค้าแต่ละชนิดโดยการเปรียบเทียบค่า RCA ของสินค้าในแต่ละชนิดประเภทเดียวกันกับกลุ่มประเทศที่ศึกษา ทั้งนี้ในการคำนวณค่า RCA จะให้ความสำคัญกับการส่งออกสินค้าของประเทศเปรียบเทียบกับ การส่งออกสินค้าเดียวกันในประเทศที่ต้องการศึกษา แทนการศึกษาต้นทุนการผลิตสินค้าโดยเปรียบเทียบระหว่างประเทศ เนื่องจากการวิเคราะห์ต้นทุนการผลิตโดยเปรียบเทียบระหว่างประเทศเป็นเรื่องยาก เพราะปัจจัยการผลิต และกระบวนการผลิตที่ซับซ้อนของแต่ละประเทศซึ่งหากว่าแต่ละประเทศไม่มีการจัดเก็บไว้อย่างเป็นระบบและมีความเป็นมาตรฐานเดียวกันแล้ว ก็มีโอกาสนำข้อมูลดังกล่าวมาเปรียบเทียบต้นทุนของสินค้ากันในแต่ละประเทศได้

การที่สัดส่วนการส่งออกสินค้าชนิดหนึ่งของประเทศสูงกว่า เมื่อเทียบกับสัดส่วนการส่งออกของสินค้าชนิดเดียวกันในกลุ่มประเทศที่ศึกษา แสดงให้เห็นว่าเมื่อพิจารณาโดยรวมแล้วประเทศดังกล่าวมีความสามารถในการแข่งขันในสินค้าชนิดนั้นในกลุ่มประเทศที่ศึกษา แม้ว่ากลุ่มประเทศที่ศึกษาจะมีมาตรการด้านภาษีสำหรับป้องกันสินค้าภายในประเทศหรือไม่ก็ตาม การพิจารณาสัดส่วนการส่งออกของสินค้าในแต่ละชนิด การที่สัดส่วนการส่งออกสูง แสดงให้เห็นว่าประเทศดังกล่าวมีต้นทุนการผลิตที่สามารถแข่งขันในตลาดต่างประเทศได้ ทำให้สามารถส่งออกได้ในสัดส่วนที่ค่อนข้างมาก โดยการเปรียบเทียบค่า RCA โดยมีสูตรคำนวณ ดังนี้

$$RCA_{ijk} = \frac{(X_{ijk}/X_{ij})}{(X_{wjk}/X_{wj})}$$

โดย

RCA_{ijk} = ดัชนีความได้เปรียบโดยเปรียบเทียบในการส่งออกสินค้า k ของประเทศ i ไปประเทศ j

X_{ijk} = มูลค่าการส่งออกสินค้า k ของประเทศ i ไปประเทศ j

X_{ij} = มูลค่าการส่งออกสินค้าทั้งหมดของประเทศ i ไปประเทศ j

X_{wjk} = มูลค่าการส่งออกสินค้า k ของโลก w ไปประเทศ j

X_{wj} = มูลค่าการส่งออกสินค้าทั้งหมดของโลก w ไปประเทศ j

คำอธิบายค่า

ค่า RCA_{ijk} ที่ได้จากการคำนวณ จะนำไปเปรียบเทียบกับค่าเฉลี่ยของโลก ซึ่งมีค่าเท่ากับหนึ่ง ดังนั้นจึงสามารถแปลความหมายของค่า RCA_{ijk} ได้ดังนี้

- 1) ค่าดัชนี $RCA_{ijk} > 1$ แสดงว่าประเทศ i อยู่ในสถานะที่ได้เปรียบโดยเปรียบเทียบในการส่งออกสินค้า k ไปในตลาด j
- 2) ค่าดัชนี $RCA_{ijk} < 1$ แสดงว่าประเทศ i อยู่ในสถานะที่เสียเปรียบโดยเปรียบเทียบในการส่งออกสินค้า k ไปในตลาด j
- 3) ค่าดัชนี $RCA_{ijk} = 1$ แสดงว่าประเทศ i อยู่ในสถานะที่ไม่ได้เปรียบและไม่เสียเปรียบโดยเปรียบเทียบในการส่งออกสินค้า k ไปในตลาด j

ข้อดีของสูตร RCA_{ijk} คือ เป็นเครื่องมือที่ใช้วัดความสามารถในการแข่งขันในตลาดใดตลาดหนึ่งว่ามีความได้เปรียบโดยเปรียบเทียบในการส่งออกสินค้าชนิดใดชนิดหนึ่งของประเทศผู้ส่งออกหนึ่งไปยังประเทศคู่ค้า และทราบถึงแนวทางของการเปลี่ยนแปลงขีดความสามารถในการแข่งขันการส่งออกของแต่ละประเทศในตลาดใดตลาดหนึ่งว่ามีความได้เปรียบโดยเปรียบเทียบในการส่งออกสินค้าชนิดใดชนิดหนึ่งของประเทศผู้ส่งออกหนึ่งไปยังประเทศคู่ค้า

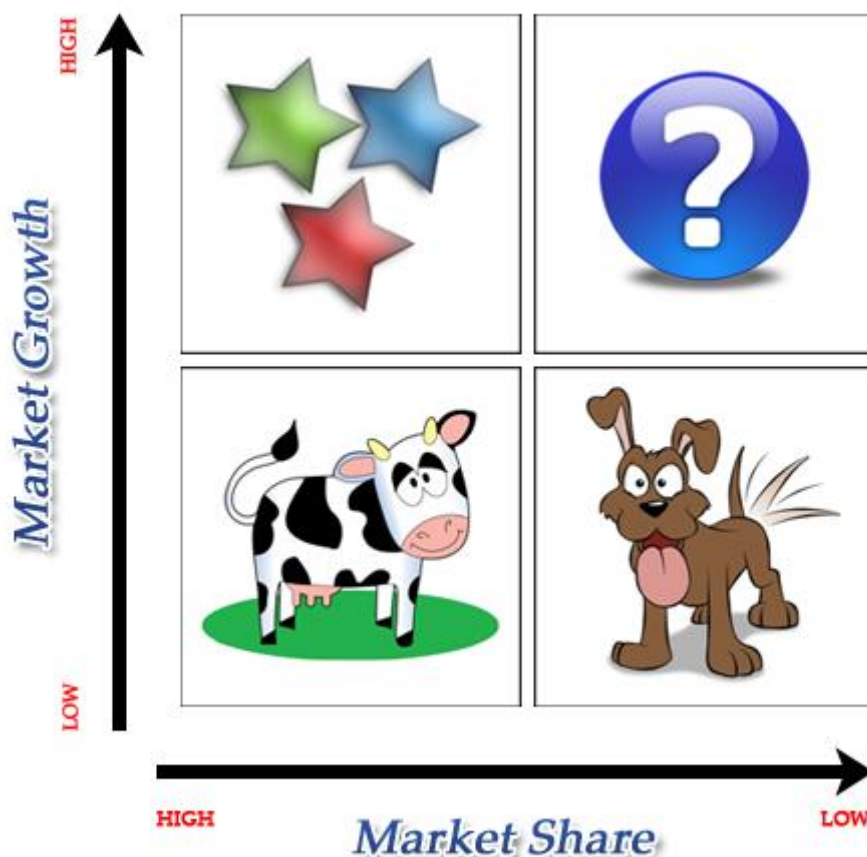
ข้อบกพร่องของสูตร RCA_{ijk} คือ ถ้า $RCA_{ijk} > 1$ หมายความว่าประเทศ i มีความได้เปรียบโดยเปรียบเทียบในการส่งออกสินค้า k แต่ไม่สามารถระบุได้ว่าความได้เปรียบดังกล่าวเกิดขึ้นเนื่องจากปัจจัยใด และถ้าทั้ง 2 ประเทศมีค่า $RCA_{ijk} > 1$ ทั้งคู่ จะไม่สามารถระบุแน่ชัดลงไปได้ว่าประเทศใดมีความสามารถในการส่งออกสินค้า k มากกว่าหรือน้อยกว่ากัน นอกจากนี้ค่า RCA ไม่สามารถแสดงผลของการกีดกันทางการค้าออกมาได้เลย

2.2.2 ทฤษฎีการจัดการเชิงกลยุทธ์ (Boston Consulting Group : BCG) BCG Matrix

เป็นทฤษฎีที่ใช้ในการวิเคราะห์ศักยภาพและความสามารถในการแข่งขันของสินค้าเกษตรในตลาดอาเซียน โดยมีความหมายและการวิเคราะห์ข้อมูลต่างๆ โดยวิเคราะห์ข้อมูลสถานภาพของหน่วยธุรกิจ เป็นการวิเคราะห์หน่วยธุรกิจว่าอยู่ในตำแหน่งใด เครื่องมือที่ใช้ในการวิเคราะห์ ได้แก่ BCG Matrix ซึ่งเป็นโมเดลที่ใช้วิเคราะห์ด้านการเงิน การลงทุนเกี่ยวกับการตลาด โดยการเริ่มต้นของ GE (General Electric) และ Boston Consulting Group (BCG) โดย BCG Matrix จะแสดงฐานะหรือความแข็งแกร่งของบริษัทเมื่อเทียบกับตลาดสินค้านั้นๆ โดยใช้เกณฑ์ในการพิจารณา 2 เกณฑ์ คือ

1) ส่วนแบ่งการตลาดเชิงเปรียบเทียบ (Relative Market Share) เป็นการเปรียบเทียบกับคู่แข่งว่าส่วนแบ่งตลาดของสินค้าว่ามียอดขายเป็นกี่เท่าเมื่อเทียบกับคู่แข่งที่สำคัญ

2) อัตราการเติบโตของตลาดสินค้า (Market Growth Rate) หรือ ความน่าสนใจของตลาด (Market Attractiveness) คือ อัตราการขยายตัวของตลาดสินค้านั้นๆ เพราะเกณฑ์ที่ใช้นี้เพื่อต้องการดูว่าตลาดสินค้านั้นๆ มีความน่าสนใจมากน้อยเพียงใด



ภาพที่ 1 Boston Consulting Group (BCG)

ส่วนแบ่งตลาดเชิงเปรียบเทียบ และอัตราการเจริญเติบโตของตลาด ถูกใช้แบ่งแกนในการทำ BCG Matrix เป็น 4 ช่อง ดังนี้

1. **สินค้าดาวเด่น (Star)** เป็นตลาดที่มีอัตราการเจริญเติบโตของยอดขายสูง และส่วนแบ่งตลาดเปรียบเทียบสูง คือ กลุ่มตลาดที่ส่งออกสินค้าไปในสัดส่วนสูง และการส่งออกสินค้าไปตลาดนั้นมีการขยายตัวสูง
2. **สินค้าทำเงิน (Cash Cows)** เป็นตลาดที่มีอัตราการเจริญเติบโตของยอดขายต่ำ แต่ส่วนครองตลาดเปรียบเทียบสูง คือ กลุ่มตลาดที่ส่งออกสินค้าไปในสัดส่วนสูง แต่การส่งออกสินค้าไปตลาดนั้นมีการขยายตัวต่ำ
3. **สินค้ามีปัญหา (QUESTION MARKS)** เป็นตลาดที่มีอัตราการเจริญเติบโตของยอดขายสูง แต่ส่วนครองตลาดเปรียบเทียบต่ำ คือ กลุ่มตลาดที่มีสัดส่วนการส่งออกไม่สูงนัก แต่การส่งออกสินค้าไปตลาดนั้นมีการขยายตัวสูง
4. **สินค้าตกต่ำ (Dogs)** เป็นตลาดที่มีอัตราการเจริญเติบโตของยอดขายต่ำ และส่วนครองตลาดเปรียบเทียบต่ำ คือ กลุ่มตลาดที่มีสัดส่วนการส่งออกต่ำ และการส่งออกสินค้าไปตลาดนั้นมีการขยายตัวต่ำ

2) ประชากร

กัมพูชามีประชากรประมาณ 15 ล้านคน เป็นชาวกัมพูชาร้อยละ 90 รองลงมาได้แก่ ชาวเวียดนาม ร้อยละ 5 ชาวจีนร้อยละ 1 และอื่นๆ ร้อยละ 4 โดยมีแรงงานในภาคเกษตรร้อยละ 55.80 ภาคอุตสาหกรรมร้อยละ 16.90 และภาคบริการร้อยละ 27.30 (www.cia.gov 2557)

3.1.2 สภาพทั่วไปด้านเศรษฐกิจ

ผลิตภัณฑ์มวลรวมประชาชาติ (Gross Domestic Product : GDP) ของกัมพูชา ปี 2555 มีมูลค่า 14,061.80 ล้านเหรียญสหรัฐ ขยายตัวจากปี 2554 ร้อยละ 7.26 คิดเป็นผลิตภัณฑ์มวลรวมต่อหัว 945.99 เหรียญสหรัฐ โดยผลิตภัณฑ์ในปี 2554 มาจากภาคบริการ ร้อยละ 39.81 รองลงมาเป็นผลิตภัณฑ์จากภาคเกษตรกรรม ร้อยละ 36.68 และภาคอุตสาหกรรม ร้อยละ 23.50

สำหรับปี 2556 ศูนย์วิจัยกสิกรไทย คาดว่าเศรษฐกิจของกัมพูชายังคงมีแรงส่งให้เติบโตกว่าร้อยละ 7 โดยได้รับปัจจัยสนับสนุนจากเงินลงทุนจากทั้งในประเทศและต่างประเทศที่มีแนวโน้มเพิ่มขึ้น โดยเฉพาะในธุรกิจภาคการเกษตร ท่องเที่ยว อสังหาริมทรัพย์ การก่อสร้าง การเงิน และการส่งออกที่ขยายตัวอย่างต่อเนื่อง

ปี 2552-2555 มูลค่าการค้าระหว่างไทยและกัมพูชามีแนวโน้มเพิ่มขึ้นอย่างต่อเนื่อง โดยไทยเป็นฝ่ายได้ดุลการค้า เนื่องจากไทยส่งออกสินค้าไปยังกัมพูชามากขึ้น และนำเข้าสินค้าจากกัมพูชามากขึ้นเช่นกัน ในปี 2555 ไทยมีมูลค่าการค้ากับกัมพูชาเท่ากับ 124,580.26 ล้านบาท ขยายตัวจากปี 2554 ร้อยละ 43.84 โดยเป็นมูลค่าการส่งออกเท่ากับ 116,780.03 ล้านบาท และมูลค่าการนำเข้าเท่ากับ 7,800.23 ล้านบาท ขยายตัวจากปี 2554 ร้อยละ 43.75 และร้อยละ 45.18 ตามลำดับ (ตารางที่ 1)

ตารางที่ 1 มูลค่าการค้าระหว่างประเทศไทยกับกัมพูชา

รายการ	มูลค่า : ล้านบาท				อัตราขยายตัว (%)			
	2552	2553	2554	2555	2552	2553	2554	2555
มูลค่ารวม	56,577.34	81,135.03	86,611.74	124,580.26	-19.21	43.41	6.75	43.84
มูลค่าการส่งออก	53,917.76	74,265.08	81,238.91	116,780.03	-19.56	37.74	9.39	43.75
มูลค่าการนำเข้า	2,659.58	6,869.95	5,372.83	7,800.23	-11.57	158.31	-21.79	45.18
ดุลการค้า	51,258.18	67,395.13	75,866.08	108,979.80	-19.93	31.48	12.57	43.65

ที่มา : ศูนย์เทคโนโลยีสารสนเทศและการสื่อสาร กระทรวงพาณิชย์ โดยความร่วมมือของกรมศุลกากร

3.1.3 สภาพทั่วไปด้านนโยบาย

ปัจจุบัน รัฐบาลกัมพูชาอยู่ระหว่างดำเนินการตามแผนพัฒนายุทธศาสตร์แห่งชาติ (National Strategic Development Plan Update: NSDP Update) ปี พ.ศ. 2552–2556 ยุทธศาสตร์ลดความยากจนแห่งชาติ (National Poverty Reduction Strategy: NPRS) รวมทั้งเป้าหมายการพัฒนาแห่งสหัสวรรษของสหประชาชาติ (Cambodian's Millennium Development Goals: CMDGs) ซึ่งล้วนเป็นยุทธศาสตร์หลักที่รัฐบาลกัมพูชาใช้เป็นแนวทางในการพัฒนาเศรษฐกิจและสังคมของประเทศ โดยมีจุดมุ่งหมายให้กัมพูชาเดินหน้าไปสู่การพัฒนาและความเจริญก้าวหน้าอย่างมั่นคงและยั่งยืน และใช้เป็นพื้นฐานในการดำเนินนโยบายเศรษฐกิจของประเทศ ที่มุ่งเน้นส่งเสริมความเจริญเติบโตทางเศรษฐกิจ การจ้างงาน ความเสมอภาคและความเป็นธรรมในสังคม รวมทั้งสะท้อนให้เห็นถึงนโยบายทางการเมืองของรัฐบาลชุดปัจจุบันได้เป็นอย่างดี

หลังจากสงครามภายในประเทศเริ่มสงบลง กัมพูชาได้หันมาพัฒนาและฟื้นฟูประเทศอย่างจริงจัง โดยเฉพาะด้านเศรษฐกิจ ซึ่งกัมพูชามีการพัฒนาขึ้นอย่างเห็นได้ชัด มีการทำการค้ากับต่างประเทศมากขึ้น รวมทั้งมีการพัฒนาโครงสร้างพื้นฐานทางเศรษฐกิจเพื่อรองรับการขยายตัวทางเศรษฐกิจในระยะยาว จนสามารถสร้างความเชื่อมั่นแก่นักลงทุนต่างชาติได้ในระดับหนึ่ง สำหรับในระยะต่อไปคาดว่าจะการพัฒนาเศรษฐกิจและสังคมของกัมพูชาจะดำเนินไปอย่างต่อเนื่องและมีทิศทางชัดเจนขึ้น ซึ่งเป็นผลสืบเนื่องจากการดำเนินนโยบายและยุทธศาสตร์ของรัฐบาลกัมพูชา โดยให้ความสำคัญต่อการพัฒนาประเทศใน 4 สาขาหลัก ได้แก่ ด้านการเกษตร การพัฒนาโครงสร้างพื้นฐาน การพัฒนาภาคเอกชนและสนับสนุนการสร้างงาน และการพัฒนาทรัพยากรมนุษย์ โดยเฉพาะด้านการศึกษาและสาธารณสุข

อย่างไรก็ดี รัฐบาลกัมพูชาประกาศดำเนินนโยบายการค้าแบบเสรีโดยอาศัยกลไกตลาด โดยมุ่งเน้นบทบาทที่จะไม่แทรกแซงราคาสินค้าหรือบริการ แต่จะช่วยชี้แนะแนวนโยบายด้านการค้าแก่นักธุรกิจในประเทศและชาวต่างชาติให้ประกอบธุรกิจสอดคล้องกับทิศทางนโยบายและกฎหมายของประเทศ สร้างสิ่งอำนวยความสะดวกและสาธารณูปโภคให้เพียงพอและเอื้อต่อการค้า เช่น ปรับปรุงบูรณะถนน สนับสนุนให้มีการผลิตสินค้าในประเทศให้มีปริมาณและคุณภาพดียิ่งขึ้น เสริมสร้างความสัมพันธ์ด้านการค้าระหว่างประเทศ เชื่อมความสัมพันธ์ระหว่างตลาดภายในกับตลาดต่างประเทศเพื่อผลประโยชน์ร่วมกัน

นอกจากนี้ รัฐบาลกัมพูชายังเปิดรับการลงทุนในทุกด้าน ทำให้รัฐบาลมีนโยบายส่งเสริมการลงทุนจากต่างประเทศมาโดยตลอด และได้ปรับปรุงระเบียบ กฎหมาย องค์กรของรัฐ เพื่อปฏิบัติต่อนักลงทุนต่างชาติ เช่นเดียวกับนักลงทุนท้องถิ่นโดยเฉพาะการอำนวยความสะดวกและการให้สิทธิประโยชน์ต่างๆ แก่โครงการที่ได้รับการส่งเสริมการลงทุน ตลอดจนการอนุญาตให้โอนเงินตราต่างประเทศได้อย่างเสรี ทั้งนี้ นักลงทุนต่างชาติสามารถลงทุนและถือหุ้นร้อยละ 100 ในกิจการต่าง ๆ ทั้งสามารถถือครองทรัพย์สินต่างๆ ได้โดยเสรี ยกเว้นที่ดินและอสังหาริมทรัพย์ซึ่งสงวนไว้สำหรับบุคคลในชาติ และมีอาชีพหรือธุรกิจที่สงวนสำหรับบุคคลในชาติหรือต้องร่วมลงทุนกับคนในชาติเพียงไม่กี่รายการ เช่น มัคคุเทศก์นำเที่ยว โรงสีข้าว และโรงอิฐ เป็นต้น นอกจากนี้สิทธิประโยชน์

ที่ระบุไว้จะต้องได้รับการอนุมัติจากกระทรวงกัมพูชา (The Council for the Development of Cambodia: CDC) ซึ่งแต่ละโครงการจะได้รับสิทธิประโยชน์ที่อาจแตกต่างกันเพื่อจูงใจในการลงทุน

1) นโยบายด้านการค้าต่างประเทศ

กัมพูชาไม่มีข้อกีดกันทางการค้าโดยใช้ใบอนุญาตหรือโควตานำเข้า ยกเว้นกับสินค้าที่ต้องห้ามตามกฎหมาย หรือสินค้าตามข้อกำหนดต้องขอใบอนุญาตจากหน่วยงานที่เกี่ยวข้อง อาทิ ยารักษาโรค อัญมณีทองคำ และกรด เป็นต้น การอนุญาตให้นำเข้ายารักษาโรค ผู้นำเข้าและผู้ผลิตยาในต่างประเทศจะต้องจดทะเบียนตำรับยารักษาโรคที่กระทรวงสาธารณสุขกัมพูชาก่อน และเมื่อต้องการนำเข้าต้องขอใบอนุญาตจากกระทรวงสาธารณสุข โดยใบอนุญาตมีอายุให้นำเข้าภายใน 6 เดือน ส่วนการนำเข้ากรดต้องขอใบอนุญาตนำเข้าจากกระทรวงอุตสาหกรรม

อย่างไรก็ตาม กัมพูชายังไม่มีกฎหมายกำหนดเกี่ยวกับมาตรฐานสินค้า แต่มีกฎหมายเกี่ยวกับสลากการระบุส่วนผสมและอายุผลิตภัณฑ์ จากการศึกษาพบว่ากัมพูชาไม่สามารถผลิตสินค้าเพื่อสนองความต้องการของประชาชนได้เพียงพอ สินค้าอุปโภคบริโภคส่วนใหญ่จึงต้องอาศัยการนำเข้า โดยมีกฎระเบียบและมาตรการด้านการนำเข้า-ส่งออกเป็นตัวควบคุม เช่น การนำสินค้าเข้าประเทศต้องผ่านการตรวจสอบประเมินราคาและชำระอัตราศุลกากรตามที่กำหนดในพิกัดศุลกากรของกัมพูชา ทั้งนี้กระทรวงเศรษฐกิจและการคลังจ้างให้บริษัทเอกชน คือ บริษัท Societe Generale de Surveillance S.A. หรือ SGS ตรวจสอบและประเมินราคาสินค้าก่อนการนำเข้า คือ ผู้ที่จะทำการส่งออกสินค้าไปยังกัมพูชาซึ่งมีมูลค่า FOB เกินกว่า 4,000 ดอลลาร์สหรัฐ จะต้องแจ้งต่อสำนักงานฯ บริษัท SGS ในประเทศที่ทำการส่งออก เพื่อทำการตรวจสอบสินค้าก่อนการส่งออก ซึ่งเมื่อสินค้าผ่านการตรวจสอบแล้ว บริษัท SGS จะออกเอกสาร RIA (Registered Import Advice) ให้แก่ผู้นำเข้าในกัมพูชาเพื่อนำไปผ่านพิธีการศุลกากรนำเข้าต่อไป โดยผู้นำเข้าต้องเป็นผู้ชำระค่าธรรมเนียม PSI (Pre-Shipment Inspection) ในอัตราร้อยละ 0.8 ของมูลค่า FOB ของสินค้า ซึ่งมีกรมศุลกากร กระทรวงเศรษฐกิจและการคลังเป็นผู้จัดเก็บภาษีนำเข้า

2) นโยบายด้านเกษตร

พืชเศรษฐกิจที่สำคัญของกัมพูชา คือ ข้าว เนื่องจากกัมพูชามีสภาพแวดล้อมที่เหมาะสมกับการปลูกข้าว แต่ประสิทธิภาพการผลิตข้าวของกัมพูชายังอยู่ในระดับต่ำ เนื่องจากยังขาดเทคโนโลยีด้านการผลิตและการแปรรูปรัฐบาลกัมพูชาจึงมีนโยบายที่จะยกระดับการผลิตและส่งออกข้าวของประเทศ มีเป้าหมายที่จะส่งออกข้าวให้ได้อย่างน้อยปีละ 1 ล้านตัน และเป็นหนึ่งในประเทศผู้ส่งออกข้าวของโลกภายในปี 2558 ภายใต้นโยบาย Rice – White Gold โดยเน้นการเชื่อมโยงทุกภาคส่วนตลอดห่วงโซ่คุณค่า ตั้งแต่เกษตรกรจนถึงผู้ส่งออก เน้นการใช้เมล็ดพันธุ์ที่มีคุณภาพ พัฒนาระบบชลประทานและระบบตรวจรับรองคุณภาพ พัฒนาระบบโลจิสติกส์ การเพิ่มโอกาสการเข้าถึงแหล่งเงินทุนให้มากขึ้น เพื่อที่จะยกระดับการเกษตรจากภาคการผลิตไปสู่พาณิชย์ให้มากขึ้น นอกจากนี้ยังวางแผนการปลูกเพื่อเพิ่มผลผลิตและการส่งออกที่มากขึ้น เพื่อพัฒนาการให้เป็นสินค้าเกษตรอุตสาหกรรมที่มีศักยภาพสูง คาดว่าในอีก 5-10 ปีข้างหน้ากัมพูชาจะส่งออกขวงพารามากกว่า 10 ล้านตัน

3.1.4 ปัจจัยสนับสนุนการลงทุนและโอกาสทางธุรกิจเกษตรในกัมพูชา

1) ปัจจัยสนับสนุนการลงทุนธุรกิจเกษตรและเกษตรแปรรูป

1.1) พื้นที่เหมาะแก่การทำเกษตร กัมพูชามีดินและน้ำอุดมสมบูรณ์ พื้นที่ส่วนใหญ่เป็นที่ราบลุ่มเหมาะแก่การทำเกษตร สามารถเพาะปลูกพืชเศรษฐกิจได้หลายชนิด โดยเฉพาะข้าว ซึ่งเป็นพืชเศรษฐกิจสำคัญ โดยมีพื้นที่เพาะปลูกร้อยละ 65 ของพื้นที่ทำการเกษตรทั้งประเทศ รวมทั้งพืชเศรษฐกิจที่สำคัญอื่นๆ ได้แก่ ข้าวโพดเลี้ยงสัตว์ ถั่วลิสง ถั่วเหลือง ถั่วเขียว งามันสำปะหลัง และยางพารา

1.2) ขาดแคลนผู้ประกอบการที่มีทักษะและความพร้อมในการผลิตสินค้าเพื่อส่งออก ส่งผลให้ผลผลิตทางการเกษตรยังไม่ได้มาตรฐานและคุณภาพตามที่ตลาดต้องการ อีกทั้งเกษตรกรส่วนใหญ่เป็นผู้ประกอบการรายเล็กที่ทำการเกษตรแบบดั้งเดิม เน้นการเพาะปลูกเพื่อบริโภคเป็นหลัก ยังขาดความรู้และเทคโนโลยีในการเพาะปลูกพืชในเชิงพาณิชย์ รวมทั้งขาดแคลนเงินทุนในการซื้อปัจจัยการผลิต อาทิ เมล็ดพันธุ์และปุ๋ย เป็นต้น ซึ่งผู้ประกอบการไทยสามารถเข้าไปเติมเต็มในส่วนนี้ได้

1.3) รัฐบาลกัมพูชาสนับสนุนการลงทุนในธุรกิจเกษตรและเกษตรแปรรูป เพื่อก่อให้เกิดการจ้างงานและสร้างรายได้แก่เกษตรกร ซึ่งมีสัดส่วนกว่าร้อยละ 70 ของประชากรทั้งประเทศ และสร้างมูลค่าเพิ่มแก่ผลผลิตทางการเกษตร โดยเฉพาะธุรกิจเกษตรอินทรีย์ ทั้งนี้ รัฐบาลให้สิทธิพิเศษในการลดหย่อนภาษีสำหรับการนำเข้าเครื่องจักรที่ใช้ในการแปรรูปสินค้าเกษตรเพื่อส่งออก รวมทั้งอนุญาตให้นักลงทุนต่างชาติลงทุนในธุรกิจเกษตรและเกษตรแปรรูปได้ 100% ในกิจการส่วนใหญ่ ยกเว้นบางสาขา เช่น การเพาะปลูกพืชพื้นเมือง ได้แก่ สมุนไพร และยา ซึ่งสงวนไว้สำหรับเกษตรกรชาวกัมพูชา

2) โอกาสทางธุรกิจที่น่าสนใจ

2.1) ธุรกิจโรงสีข้าว โรงสีข้าวในกัมพูชาส่วนใหญ่มีขนาดเล็กและมีประสิทธิภาพการผลิตต่ำ เนื่องจากผู้ประกอบการกัมพูชามีข้อจำกัดด้านเงินทุนและยังใช้เครื่องจักรกลที่มีเทคโนโลยีไม่ทันสมัย ทำให้โรงสีข้าวรับซื้อข้าวเปลือกจากชาวนาได้เพียงบางส่วน นอกจากนี้ โรงสีข้าวส่วนใหญ่ยังไม่สามารถควบคุมคุณภาพของข้าวที่สีได้ ทำให้ข้าวเปลือกที่ผลิตได้ส่วนหนึ่งต้องส่งออกไปเวียดนามและไทยเพื่อผ่านกระบวนการสีข้าวอีกต่อหนึ่ง ส่งผลให้การสร้างมูลค่าเพิ่มในประเทศต่ำกว่าที่ควรจะเป็น รัฐบาลจึงสนับสนุนการลงทุนจากต่างประเทศในธุรกิจโรงสีข้าว ทั้งนี้ ปัจจุบันมีนักลงทุนจากไทย เวียดนาม และจีนเข้าไปตั้งโรงสีข้าวในจังหวัดพระตะบอง ซึ่งเป็นแหล่งปลูกข้าวที่ใหญ่ที่สุดของกัมพูชาจนได้รับการขนานนามว่า Rice Bowl of Cambodia และจังหวัดบันเตียเมียนจย ซึ่งเป็นแหล่งปลูกข้าวสำคัญอีกแห่งหนึ่ง

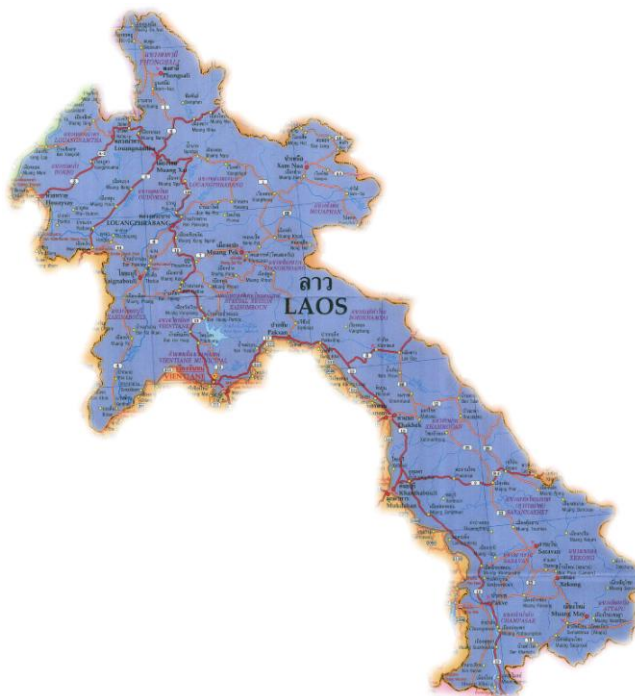
2.2) ธุรกิจสวนยางและโรงงานแปรรูปยางธรรมชาติขั้นต้น ในช่วงที่ผ่านมานักลงทุนต่างชาติเข้าไปปลูกยางพาราในกัมพูชาเพิ่มขึ้นต่อเนื่อง โดยในปี 2554 มูลค่าการลงทุนปลูกยางพาราในกัมพูชายาวตัวสูงถึง 2.55 เท่า จากปี 2553 ซึ่งเป็นผลมาจากราคายางพาราที่มีแนวโน้มสูงขึ้น ประกอบกับรัฐบาลสนับสนุนการลงทุนในธุรกิจดังกล่าว ส่งผลให้ปัจจุบันมีพื้นที่ปลูกยางพาราในกัมพูชา 1.33 ล้านไร่ จากพื้นที่ที่เหมาะสมสำหรับการปลูกยางพาราทั้งหมด 1.88 ล้านไร่ สะท้อนให้เห็นว่ากัมพูชายังมีศักยภาพในการขยายพื้นที่ปลูกยางพาราได้อีก ทั้งนี้

ปัจจุบันมีนักลงทุนจากไทย เวียดนาม จีน มาเลเซีย และเกาหลีใต้ เข้าไปลงทุนปลูกยางพาราและตั้งโรงงานแปรรูปยางในหลายจังหวัดทางฝั่งตะวันออกของประเทศ ซึ่งเป็นแหล่งปลูกยางพาราสำคัญ เช่น กัมพูจาม กำปงธม และมณฑลคีรี เป็นต้น

2.3) ธุรกิจเกษตรอินทรีย์ สินค้าเกษตรอินทรีย์เป็นสินค้าที่มีมูลค่าเพิ่มสูงและกำลังเป็นที่นิยมในตลาดญี่ปุ่น ยุโรป และสหรัฐอเมริกา รัฐบาลจึงส่งเสริมการปลูกพืชเกษตรอินทรีย์เพื่อส่งออก เนื่องจากกัมพูชามีศักยภาพสูงในการผลิตสินค้าเกษตรอินทรีย์จากความพร้อมของสภาพดินและน้ำที่ยังปลอดจากมลพิษ โดยรัฐบาลมีนโยบายมุ่งสู่การเป็น “ฟาร์มปลอดสารพิษแห่งเอเชีย (Green Farm of Asia)” ซึ่งเป็นนโยบายหนึ่งในการพัฒนาระบบเศรษฐกิจให้มีการผลิตที่หลากหลายขึ้น เพื่อลดความเสี่ยงจากการพึ่งพารายได้จากอุตสาหกรรมเครื่องนุ่งห่มและการท่องเที่ยว ทั้งนี้ธุรกิจเกษตรอินทรีย์ของกัมพูชายังอยู่ในระยะเริ่มต้น โดยสินค้าเกษตรอินทรีย์ส่งออกสำคัญมีเพียงข้าวและเม็ดมะม่วงหิมพานต์ ขณะที่การปลูกผักและผลไม้อินทรีย์อื่นยังมีน้อย จึงนับเป็นโอกาสของผู้ประกอบการไทย ในการเข้าไปลงทุนและให้ความช่วยเหลือในการถ่ายทอดทักษะความรู้และการพัฒนาผลิตภัณฑ์เกษตรอินทรีย์แก่เกษตรกรท้องถิ่นเพื่อบุกเบิกธุรกิจดังกล่าวในกัมพูชา

2.4) การส่งออกเครื่องจักรและอุปกรณ์การเกษตร อาทิ รถไถ รถเกี่ยวเกี่ยว รถตัดหญ้า เครื่องสูบน้ำ เครื่องปั้มน้ำ เครื่องสีข้าว และเครื่องอบ ทั้งนี้ เครื่องจักรกลและอุปกรณ์การเกษตรที่เหมาะสมกับตลาดกัมพูชา ควรมีเทคโนโลยีไม่ซับซ้อน ใช้งานสะดวก สามารถซ่อมบำรุงได้ง่าย และราคาไม่สูงนัก เนื่องจากเกษตรกรของกัมพูชาส่วนใหญ่ยังขาดทักษะและมีข้อจำกัดด้านเงินทุน

3.2 สาธารณรัฐประชาธิปไตยประชาชนลาว : สปป.ลาว



ภาพที่ 3 แผนที่สาธารณรัฐประชาธิปไตยประชาชนลาว

3.2.1 สภาพทั่วไป

1) ลักษณะทั่วไป

สปป.ลาว มีพื้นที่ 236,800 ตารางกิโลเมตร หรือประมาณครึ่งหนึ่งของประเทศไทย เป็นประเทศในคาบสมุทรอินโดจีน ไม่มีดินแดนติดทะเล พื้นที่ร้อยละ 90 เป็นเขาและที่ราบสูง มีพรมแดนติดกับประเทศต่าง ๆ ได้แก่ ทิศเหนือ ติดกับสาธารณรัฐประชาชนจีน ทิศใต้ ติดกับราชอาณาจักรกัมพูชา ทิศตะวันออก ติดกับสาธารณรัฐสังคมนิยมเวียดนาม ทิศตะวันตก ติดกับราชอาณาจักรไทย และสาธารณรัฐแห่งสหภาพเมียนมาร์ สปป.ลาวปกครองแบบสังคมนิยมคอมมิวนิสต์ มีทรัพยากรสำคัญ ได้แก่ ไม้ ข้าว ข้าวโพดเลี้ยงสัตว์ เหล็ก ถ่านหิน ทองคำ ทองแดง และแหล่งน้ำผลิตไฟฟ้า

2) ประชากร

สปป.ลาว มีประชากรประมาณ 6.70 ล้านคน เป็นชาว สปป.ลาว ร้อยละ 55 รองลงมา ได้แก่ ขมุ ร้อยละ 11 ม้ง ร้อยละ 8 และชนกลุ่มชาติพันธุ์อื่นๆ ร้อยละ 26 มีกำลังแรงงานในปี 2556 อยู่ในภาคเกษตรร้อยละ 73.10 ภาคอุตสาหกรรมร้อยละ 6.10 และภาคบริการร้อยละ 20.60 (www.cia.gov 2557)

3.2.2 สภาพทั่วไปด้านเศรษฐกิจ

1) สภาพเศรษฐกิจ

หลังจากที่ประเทศ สปป.ลาว ได้มีการปรับเปลี่ยนรูปแบบเศรษฐกิจในปี 2529 เป็นเศรษฐกิจแบบจินตนาการใหม่ (New Economic Mechanism : NEM) ซึ่งเป็นรูปแบบที่เสรีมากขึ้น ทำให้เศรษฐกิจของ สปป.ลาว ดีขึ้น โดยผลิตภัณฑ์มวลรวมต่อหัวเพิ่มขึ้นจาก 474 ดอลลาร์สหรัฐ ในปี 2529 เป็น 1,320 ดอลลาร์สหรัฐ ในปี 2554

ดัชนีเศรษฐกิจของ สปป.ลาว มีแนวโน้มเพิ่มขึ้นมาโดยตลอด ในปี 2554 มีผลิตภัณฑ์มวลรวมเท่ากับ 8,297,664,741 ดอลลาร์สหรัฐ มาจากภาคเกษตรกรรมร้อยละ 30.80 ภาคอุตสาหกรรมร้อยละ 34.67 และภาคบริการร้อยละ 34.53 เมื่อเปรียบเทียบกับสัดส่วนในปี 2551-2553 พบว่า ภาคอุตสาหกรรมมีบทบาทต่อโครงสร้างเศรษฐกิจของ สปป.ลาว มากขึ้น เนื่องจากรัฐบาลของ สปป.ลาว ได้ส่งเสริมการลงทุนโครงสร้างพื้นฐานและมีแผนก่อสร้างเขื่อนเพื่อผลิตกระแสไฟฟ้าจำนวนมาก อีกทั้งยังต้องการผลักดัน สปป.ลาว ให้ก้าวไปสู่การเป็นผู้ส่งออกและผลิตกระแสไฟฟ้าหลักของอาเซียน รวมถึงส่งเสริมการลงทุนด้านอสังหาริมทรัพย์จากต่างชาติ ทำให้ภาคอุตสาหกรรมมีบทบาทต่อเศรษฐกิจ สปป.ลาว เป็นอย่างมาก นอกจากนี้ สปป.ลาว เป็นประเทศที่มีประวัติศาสตร์ที่น่าสนใจ สถานที่สำคัญที่ได้รับการอนุรักษ์ไว้เป็นมรดกโลก สถานที่ท่องเที่ยวตามธรรมชาติ รวมถึงการดำรงชีวิตความเป็นอยู่ของชาว สปป.ลาว ยังเป็นรูปแบบดั้งเดิม มีการอนุรักษ์ประเพณี วัฒนธรรมเก่าแก่ ความเป็นมิตร และค่าใช้จ่ายในการท่องเที่ยวต่ำ จึงได้รับความสนใจจากนักท่องเที่ยวเป็นจำนวนมาก จึงทำให้ภาคบริการยังมีความสำคัญต่อเศรษฐกิจ สปป.ลาว มาโดยตลอด (ตารางที่ 2)

อย่างไรก็ตามถึงแม้ภาคอุตสาหกรรมจะเข้ามามีบทบาทต่อเศรษฐกิจ สปป.ลาว มากขึ้นแต่การดำรงชีพของคน สปป.ลาว ส่วนใหญ่ยังต้องพึ่งพิงเกษตรกรรมเป็นหลัก เทคโนโลยีทางการเกษตรยังอยู่ในระดับต่ำ จึงทำให้ผลผลิตต่อพื้นที่ต่ำ โดยพืชเกษตรที่สำคัญของ สปป.ลาว ได้แก่ ข้าว ข้าวโพดเลี้ยงสัตว์ ถั่ว อ้อย และกาแฟ

ตารางที่ 2 ดัชนีชี้วัดเศรษฐกิจของสาธารณรัฐประชาธิปไตยประชาชนลาว ปี 2551-2554

เครื่องชี้วัดเศรษฐกิจ	ปี			
	2551	2552	2553	2554
จำนวนประชากร	6,022,001	6,112,143	6,200,894	6,288,037
ผลิตภัณฑ์มวลรวมภายในประเทศ (GDP: current US\$)	5,443,930,125	5,832,882,922	7,181,441,152	8,297,664,741
ร้อยละสัดส่วนผลิตภัณฑ์มวลรวม				
ภาคเกษตร	34.86	35.04	32.75	30.80
ภาคอุตสาหกรรม	28.56	26.66	31.80	34.67
ภาคบริการ	36.58	38.30	35.45	34.53
ผลิตภัณฑ์มวลรวมต่อหัว (US\$)	904	954	1158	1320
GDP growth (annual %)	8	8	9	8
อัตราเงินเฟ้อ	8.86	-2.93	10.02	4.35

ที่มา: ธนาคารโลก วันที่ 20 พฤษภาคม 2556

2) แผนพัฒนาเศรษฐกิจและสังคมแห่งชาติ

สปป.ลาว ได้เริ่มแผนพัฒนาเศรษฐกิจและสังคมแห่งชาติฉบับแรกปี 2524 และมีการทบทวนใหม่ทุก 5 ปี ปัจจุบันอยู่ในช่วงของแผนพัฒนาเศรษฐกิจและสังคมแห่งชาติ ฉบับที่ 7 (พ.ศ.2554-2558) ซึ่งมีสาระสำคัญ ดังนี้

2.1) เป้าหมายหลัก

2.1.1) กำหนดให้เศรษฐกิจต้องขยายตัวอย่างมั่นคง GDP เพิ่มขึ้นร้อยละ 8 ต่อปี และให้ประชากรมี GDP ต่อหัว 1,700 ดอลลาร์สหรัฐ ภายในปี 2558 ในกรณีนี้ สปป.ลาว ต้องใช้งบประมาณ 127,000 พันล้านกีบ หรือร้อยละ 32 ของ GDP ซึ่งร้อยละ 10-12 มาจากงบประมาณรัฐบาล ร้อยละ 24-26 มาจากเงินช่วยเหลือจากต่างประเทศ ร้อยละ 50-56 มาจากการลงทุนของต่างประเทศ และร้อยละ 10-12 มาจากเงินกู้ธนาคาร โดยตั้งเป้าหมายให้เงินเฟ้อต่ำกว่าร้อยละ 8 (อัตราขยายตัวของ GDP) ให้หนี้สาธารณะต่ำกว่าร้อยละ 45 ของ GDP และให้เงินออมของเอกชนเพิ่มขึ้นร้อยละ 25 ต่อปี

2.1.2) บรรลุเป้าหมายการพัฒนาแห่งสหัสวรรษ (Millennium Development Goals: MDG) ในปี 2558 ประกอบด้วย 8 เป้าหมาย คือ ขจัดความยากจนและหิวโหย ให้เด็กทุกคนได้รับการศึกษาระดับประถมศึกษา ส่งเสริมบทบาทสตรีและความเท่าเทียมกันทางเพศ ลดอัตราการตายของเด็ก พัฒนาสุขภาพสตรีมีครรภ์

ต่อสู้โรคเอดส์ มาเลเรีย และโรคสำคัญอื่นๆ รักษาและจัดการสิ่งแวดล้อมอย่างยั่งยืน และส่งเสริมการเป็นหุ้นส่วน เพื่อการพัฒนาในประชาคมโลก

2.1.3) พัฒนาประเทศเพื่อให้พ้นจากสภาพประเทศที่พัฒนาน้อยที่สุด (Least Developed Country: LDC) ในปี 2563

2.1.4) มุ่งการพัฒนาเศรษฐกิจอย่างยั่งยืนควบคู่ไปกับความก้าวหน้าทางสังคมและวัฒนธรรม การอนุรักษ์ทรัพยากรธรรมชาติและสิ่งแวดล้อม

2.1.5) รักษาเสถียรภาพทางการเมือง สันติภาพ และความสงบเรียบร้อยในสังคม

2.2) เศรษฐกิจมหภาค

2.2.1) การขยายตัวทางเศรษฐกิจเฉลี่ยร้อยละ 8 ต่อปี โดยภาคเกษตรขยายตัวเพิ่มขึ้นร้อยละ 3 ต่อปี และมีสัดส่วนร้อยละ 23 ของ GDP ภาคอุตสาหกรรมขยายตัวเพิ่มขึ้นร้อยละ 15 ต่อปี และมีสัดส่วนร้อยละ 39 ของ GDP ภาคบริการขยายตัวเพิ่มขึ้นร้อยละ 6.5 ต่อปี และมีสัดส่วนร้อยละ 38 ของ GDP และรายได้ต่อหัวประชากรเพิ่มขึ้นเป็น 1,700 เหรียญสหรัฐต่อคนต่อปี

2.2.2) การบริโภคในประเทศมีสัดส่วนร้อยละ 75 ของ GDP การลงทุนทั้งภาครัฐและเอกชน มีสัดส่วนร้อยละ 40 ของ GDP การส่งออกร้อยละ 35 ของ GDP และการนำเข้าร้อยละ 50 ของ GDP

2.3) เศรษฐกิจจุลภาค

2.3.1) เพิ่มผลผลิตข้าวเป็น 4 ล้านตันต่อปี โดยมีเป้าหมายผลผลิต 3.9 ล้านตันต่อเฮกตาร์

2.3.2) ภาคปศุสัตว์ขยายตัวร้อยละ 4-5 ต่อปี

2.3.3) ภาคส่งออกขยายตัวร้อยละ 18 ต่อปี และการนำเข้าขยายตัวร้อยละ 8 ต่อปี

2.3.4) ขยายไฟฟ้าให้ครอบคลุมพื้นที่ร้อยละ 80 ของครัวเรือนทั้งหมด และขยายน้ำประปาให้ครอบคลุมร้อยละ 67 ของประชากรในเขตเมือง

2.3.5) ผลิตแร่ธาตุที่สำคัญเพิ่มขึ้น โดยตั้งเป้าการผลิตทองแดง 86,200 ตันต่อปี ทองคำ 6 ตันต่อปี และถ่านหิน 728,000 ตันต่อปี

2.3.6) ธุรกิจการบินขยายตัวร้อยละ 8-10 ต่อปี

2.3.7) ขยายบริการโทรคมนาคมให้ครอบคลุมร้อยละ 90 ของหมู่บ้านทั่วประเทศ และขยายบริการโทรศัพท์ให้ครอบคลุมร้อยละ 80 ของประชากรทั้งหมด

2.4) การพัฒนาสังคมและสิ่งแวดล้อม

2.4.1) รักษาเขตพื้นที่ป่าไว้ที่ร้อยละ 65 ของพื้นที่ทั้งหมด

2.4.2) ลดอัตราความยากจนให้ต่ำกว่าร้อยละ 19 ของประชากร และน้อยกว่าร้อยละ 11 ของครัวเรือนทั้งหมดในปี 2558

2.4.3) เพิ่มสัดส่วนการเข้าเรียนในระดับประถมศึกษาเป็นร้อยละ 97 และระดับมัธยมศึกษา ร้อยละ 75 ในปี 2558

2.4.4) เพิ่มสัดส่วนประชากรที่รู้หนังสือเพิ่มขึ้นเป็นร้อยละ 99

2.4.5) สร้างวิทยาลัยอาชีวศึกษาอย่างน้อย 3 แห่งในเมืองที่สำคัญทางเศรษฐกิจ

2.4.6) ให้ประชากรร้อยละ 80 เข้าถึงน้ำสะอาด และร้อยละ 60 มีห้องส้วมใช้

2.4.7) ควบคุมอัตราว่างงานไม่ให้เกินร้อยละ 2

2.4.8) ลดสัดส่วนแรงงานในภาคเกษตรให้เหลือร้อยละ 70 เพิ่มแรงงานภาคอุตสาหกรรม ได้แก่ ก่อสร้าง และเหมืองแร่เป็นร้อยละ 7 และเพิ่มแรงงานภาคบริการเป็นร้อยละ 23 ของแรงงานทั้งหมด

2.4.9) สร้างสมดุลระหว่างจำนวนแรงงานและความต้องการแรงงาน โดยคาดว่าจำนวนแรงงานในปี 2558 จะมี 3.26 ล้านตำแหน่ง ความต้องการแรงงานมี 3.17 ล้านคน โดยในแต่ละปีจะมีจำนวนแรงงานใหม่เพิ่มขึ้นเฉลี่ย 55,365 คน ภายใน 5 ปี จะมีแรงงานในภาคเกษตรเพิ่มขึ้น 209,669 คน ภาคอุตสาหกรรมเพิ่มขึ้น 14,272 คน และภาคบริการเพิ่มขึ้น 52,431 คน

นอกจากนี้ การพัฒนาต้องมีลักษณะยั่งยืนโดยการพัฒนาทางสังคมและวัฒนธรรม ต้องดำเนินควบคู่ไปกับการพัฒนาเศรษฐกิจและการรักษาสิ่งแวดล้อม มีปัจจัยพื้นฐานสำหรับการเปลี่ยนเป็นประเทศอุตสาหกรรมและทันสมัย (Industrialization and modernization)

3) นโยบาย

3.1) นโยบายด้านการเกษตร

ผลผลิตทางการเกษตรใน สปป.ลาว อยู่ในระดับต่ำ เนื่องจากสาเหตุหลายประการ เช่น ปัจจัยการผลิตที่มีขีดจำกัด เกษตรกรขาดการเข้าถึงข้อมูล เกษตรกรมีเงินทุนไม่เพียงพอ ไม่มีเครดิต การเข้าถึงตลาดถูกจำกัดด้วยอุปสรรคทางกายภาพ เช่น การคมนาคมที่ไม่สะดวก ระบบการตลาดที่มีผู้แข่งขันน้อยราย ทำให้ขีดความสามารถในการแข่งขันกับประเทศอื่นๆ ในภูมิภาคหรือตลาดโลกอยู่ในระดับที่ต่ำด้วย และยังมีกรบุกกรุกพื้นที่ป่าเพื่อทำการเกษตร จึงได้มีการวางแผนพัฒนาการเกษตรเพื่อให้สอดคล้องกับแนวโน้มการเกษตรของโลก เป็นแบบทันสมัยมากขึ้น มีการรวมกลุ่มระหว่างประเทศต่างๆ เช่น ประชาคมเศรษฐกิจอาเซียน (Asean Economic Community: AEC) กรอบความร่วมมือโครงการพัฒนาความร่วมมือทางเศรษฐกิจในอนุภูมิภาคแม่น้ำโขง (Greater Mekong Sub-region: GMS) รวมถึงการเกษตรแบบใหม่ เช่น อาหารปลอดภัย (Food Safety) เกษตรอินทรีย์ (Organic Agriculture) พิษข่งชี้ทางภูมิศาสตร์ (Geographical Indication: GI) การค้าที่เป็นธรรม (Fair Trade) และตลาดคาร์บอน Carbon Market โดยการพัฒนาการเกษตร ป่าไม้ การจัดการสิ่งแวดล้อมและพัฒนาชนบทอยู่บนพื้นฐานของการพัฒนาเศรษฐกิจ สังคมและสิ่งแวดล้อมอย่างยั่งยืน โดยพัฒนาการเกษตรแบบทันสมัยอย่างค่อยเป็นค่อยไป เน้นที่การผลิตสินค้าเกษตร การปรับตัวต่อการเปลี่ยนแปลงสภาพภูมิอากาศ มุ่งเป้าหมายไปที่เกษตรกรรายย่อย พร้อมกับรักษาระบบนิเวศของพื้นที่ป่าภายในปี 2020 แต่เป้าหมายที่จะทำภายในปี 2015 นี้ คือ พัฒนาชีวิตความเป็นอยู่ โดยให้ความสำคัญกับความมั่นคงทางอาหารเป็นลำดับแรก เพิ่มและพัฒนาการผลิตสินค้าเกษตร พัฒนารูปแบบการผลิตที่ยั่งยืน และการจัดการป่าไม้ที่ยั่งยืน

โดยกิจกรรมที่จะทำให้บรรลุเป้าหมายทั้ง 4 ข้อ ได้แก่ การเพิ่มผลผลิตด้านอาหาร การตั้งกลุ่มพัฒนาสินค้าเกษตรและเกษตรกร รูปแบบการผลิตอย่างยั่งยืน การจัดสรรที่ดินและการพัฒนาชนบท การพัฒนาป่าไม้ การจัดการชลประทานเพื่อการเกษตร โครงสร้างพื้นฐานของการทำการเกษตรและป่าไม้ การวิจัยและพัฒนา รวมถึงการพัฒนาศูนย์กลาง

3.2) นโยบายด้านต่างประเทศ

สปป.ลาว ดำเนินนโยบายด้านต่างประเทศที่มุ่งสร้างเสริมความสัมพันธ์แบบรอบด้านกับทุกประเทศบนพื้นฐานของการอยู่ร่วมกันอย่างสันติ ไม่แบ่งแยกลัทธิอุดมการณ์ เพื่อขอรับการสนับสนุนและความช่วยเหลือในการพัฒนาประเทศให้บรรลุเป้าหมายตามที่พรรคประชาชนปฏิวัติลาวได้กำหนดไว้ ทั้งนี้ สปป.ลาว ให้ความสำคัญกับประเทศเพื่อนบ้านเป็นลำดับแรก ได้แก่ เวียดนาม จีน พม่า กัมพูชา และไทย รองลงมา เป็นประเทศร่วมอุดมการณ์ ได้แก่ รัสเซีย เกาหลีเหนือ และคิวบา อย่างไรก็ตาม แม้ว่า สปป.ลาว จะพยายามดำเนินความสัมพันธ์กับประเทศต่างๆ ได้สมดุลเพื่อลดการพึ่งพาประเทศใดประเทศหนึ่งเป็นหลัก แต่ด้วยข้อจำกัดของ สปป.ลาว ที่ไม่มีทางออกทางทะเล และระดับการพัฒนาทางเศรษฐกิจที่ยังถือว่าอยู่ในระดับต่ำ ประกอบกับความใกล้ชิดด้านอุดมการณ์และประวัติศาสตร์ การต่อสู้เพื่อเอกราช ทำให้ สปป.ลาว มีความสัมพันธ์พิเศษกับเวียดนาม และจีน

สำหรับความสัมพันธ์ระหว่างไทยกับ สปป.ลาว ในปัจจุบันดำเนินไปอย่างราบรื่นบนพื้นฐานของการเคารพซึ่งกันและผลประโยชน์ร่วมกัน ซึ่งมีพัฒนาการเชิงบวกอย่างต่อเนื่อง โดยมีปัจจัยเกื้อกูล ได้แก่ ความใกล้ชิดทางเชื้อชาติ ศาสนา ภาษา และวัฒนธรรม นอกจากนี้วันที่ 19 ธันวาคม 2553 ถือเป็นวันครบรอบ 60 ปี ของความสัมพันธ์ทางการทูตที่ได้รับการสถาปนาเมื่อปี 2493 ซึ่งทั้งสองฝ่ายได้ร่วมกันจัดกิจกรรมเพื่อฉลองสัมพันธ์ไมตรีที่ได้ดำเนินมาด้วยความราบรื่นอีกโอกาสหนึ่ง

3.3) นโยบายด้านการลงทุน

สภาแห่งชาติลาวได้เห็นชอบกฎหมายว่าด้วยการส่งเสริมการลงทุนฉบับใหม่เมื่อเดือนกรกฎาคม 2552 เพื่อใช้แทนกฎหมายว่าด้วยการส่งเสริมการลงทุนภายใน ฉบับเลขที่ 10/สพข. ลงวันที่ 22 ตุลาคม 2547 และกฎหมายว่าด้วยการส่งเสริมการลงทุนของต่างประเทศ ฉบับเลขที่ 11/สพข. ลงวันที่ 22 ตุลาคม 2547 ดังนั้น ภายใต้กฎหมายฉบับใหม่นี้นักลงทุนลาวและนักลงทุนต่างชาติจะได้รับสิทธิประโยชน์เดียวกัน

สาระสำคัญของกฎหมายว่าด้วยการส่งเสริมการลงทุนฉบับใหม่ คือ การปรับปรุงการอำนวยความสะดวกแก่นักลงทุนผ่านบริการแบบจุดเดียวเบ็ดเสร็จ (One Stop Service) เพื่อลดขั้นตอนการระยะเวลาพิจารณาอนุมัติโครงการลงทุน และการเสนอมาตรการส่งเสริมการลงทุน เช่น การยกเว้นภาษี โดยพิจารณาจากประเภทกิจการ พื้นที่ลงทุน และการอนุญาตให้นักลงทุนต่างชาติมีสิทธิ์ในการซื้อที่ดินเพื่ออยู่อาศัย

3.3.1) รูปแบบการลงทุนจากต่างประเทศ การลงทุนโดยตรงของต่างประเทศใน สปป.ลาว มี 3 รูปแบบ คือ

- (1) การลงทุนฝ่ายเดียวของผู้ลงทุนภายในประเทศ หรือต่างประเทศ
- (2) การลงทุนแบบหุ้นส่วนระหว่างผู้ลงทุนภายในประเทศกับต่างประเทศ เป็นการร่วมลงทุนระหว่างคนลาวกับคนต่างชาติ โดยมีกรรมสิทธิ์ร่วมกันและจัดตั้งนิติบุคคลใหม่ขึ้นภายใต้กฎหมายของ สปป.ลาว โดยผู้ลงทุนต่างชาติต้องถือหุ้นไม่น้อยกว่าร้อยละ 10 ของทุนทั้งหมด การบริหารงานโครงการลักษณะนี้ให้กำหนดไว้ในสัญญาร่วมทุน และกฎระเบียบของนิติบุคคลที่ตั้งขึ้น
- (3) การลงทุนธุรกิจร่วมตามสัญญา เป็นการลงทุนร่วมระหว่างนิติบุคคลลาว กับนิติบุคคลต่างชาติ โดยไม่ได้ตั้งนิติบุคคลใหม่ หรือสาขาใน สปป.ลาว นิติบุคคลลาวต้องแจ้งให้หน่วยงานของกระทรวงอุตสาหกรรม และการค้า กระทรวงแผนการและการลงทุนทราบ เพื่อดำเนินการตามระเบียบ และสัญญาการร่วมทุนต้องนำไปให้สำนักงานทะเบียนศาลรับรอง

3.3.2) ประเภทกิจการ

- (1) กิจการทั่วไป ผู้ลงทุนต้องยื่นคำร้องผ่านศูนย์บริการ One Stop Service ของแผนก อุตสาหกรรมและการค้า เพื่อขอขึ้นทะเบียนวิสาหกิจ ผู้ลงทุนต่างประเทศที่ลงทุนในกิจการทั่วไปต้องลงทุนไม่น้อยกว่า 1 พันล้านกีบ กิจการทั่วไปที่ไม่ใช่กิจการควบคุมจะได้รับแจ้งผลการพิจารณาภายใน 10 วันทำการ สำหรับกิจการควบคุมใช้เวลาพิจารณาไม่เกิน 1-3 วันทำการ เมื่อได้รับใบทะเบียนวิสาหกิจแล้ว ผู้ลงทุนสามารถดำเนินธุรกิจได้ทันที
- (2) กิจการสัมปทาน เช่น สัมปทานที่ดิน เขื่อนเขื่อน แร่ พลังงานไฟฟ้า สายการบิน โทรคมนาคม ประกันภัย สถาบันการเงิน ผู้ลงทุนต้องยื่นคำร้องผ่านศูนย์บริการ One Stop Service ของแผนกแผนการและการลงทุน เพื่อพิจารณาและนำเสนอรัฐบาลหรือแขวง การคัดเลือกผู้ลงทุนอาจใช้การเปรียบเทียบ การประมูล หรือการประเมินผล เมื่อรัฐบาลหรือแขวงอนุมัติแล้ว กระทรวงแผนการและการลงทุนหรือแผนกแผนการและการลงทุนประจำแขวง (แล้วแต่กรณี) จะออกใบทะเบียนสัมปทานให้ผู้ลงทุน และผู้ลงทุนต้องดำเนินการภายใน 90 วัน
- (3) กิจการการพัฒนาเขตเศรษฐกิจเฉพาะ เขตเศรษฐกิจเฉพาะ คือ พื้นที่ที่รัฐบาลอนุมัติให้ผู้ลงทุนพัฒนาโครงสร้างพื้นฐาน ระบบสาธารณูปโภค เพื่อรองรับการลงทุนและการประกอบธุรกิจในเขตดังกล่าว จึงมีระเบียบที่ต่างจากพื้นที่ทั่วไป เขตเศรษฐกิจเฉพาะมีหลายแบบ เช่น เขตเศรษฐกิจพิเศษ เขตอุตสาหกรรม เขตการผลิตเพื่อส่งออก เขตการค้าปลอดภาษี เป็นต้น ผู้ประสงค์จะตั้งเขตเศรษฐกิจเฉพาะ ต้องยื่นคำร้องผ่านแผนกอุตสาหกรรมและการค้า ซึ่งจะเสนอให้รัฐบาลพิจารณา

3.3.3) การส่งเสริมการลงทุน

ทุกโครงการของวิสาหกิจ การลงทุนจากต่างประเทศจะได้รับการส่งเสริมการลงทุนเพิ่มเติม ดังนี้

- (1) กำไรที่นำไปขยายกิจการที่ได้รับอนุญาต จะได้รับการยกเว้นภาษีกำไรในปีการบัญชีถัดไป
- (2) ส่งผลกำไร ทุน และรายรับอื่นๆ หลังจากที่ได้เสียภาษีอากรและค่าธรรมเนียมอื่นๆ ตามกฎหมายแล้ว กลับประเทศของตนหรือผ่านประเทศที่สามได้ โดยผ่านธนาคารของ สปป.ลาว
- (3) ได้รับยกเว้นภาษีนำเข้า และอากรที่เก็บจากการนำเข้าอุปกรณ์ เครื่องอะไหล่ พาหนะการผลิตโดยตรง วัตถุดิบที่ไม่มีอยู่ภายในประเทศหรือมีแต่ไม่เพียงพอ ผลิตภัณฑ์กึ่งสำเร็จรูปที่นำเข้ามาเพื่อแปรรูปหรือประกอบเป็นผลิตภัณฑ์เพื่อการส่งออก
- (4) ได้รับยกเว้นภาษีขาออกสำหรับผลิตภัณฑ์เพื่อการส่งออก
- (5) อนุญาตให้ชาวต่างชาติที่ลงทุนใน สปป.ลาว มากกว่า 500,000 ดอลลาร์สหรัฐฯ มีสิทธิถือครองที่ดินเพื่ออยู่อาศัยตามระยะเวลาของโครงการลงทุนที่ รัฐบาล สปป.ลาว ส่งเสริมการลงทุนในสาขาเกษตรกรรม อุตสาหกรรม หัตถกรรม และบริการ โดยมีการให้สิทธิประโยชน์ในการลงทุนตามประเภทกิจการที่รัฐบาลให้ความสำคัญ เช่น กิจการที่ช่วยแก้ปัญหาความทุกข์ยาก และช่วยยกระดับคุณภาพชีวิตของประชาชน กิจการโครงสร้างพื้นฐาน และกิจการพัฒนาทรัพยากรมนุษย์ ดังนี้ (ตารางที่ 3)

ตารางที่ 3 สิทธิประโยชน์ทางด้านภาษี ตามระดับส่งเสริมการลงทุนและเขตการลงทุนจากรัฐบาล สปป.ลาว

รายการ	เขตที่ 1 พื้นที่ห่างไกลทุรกันดาร โครงสร้างพื้นฐานไม่ สะดวก	เขตที่ 2 พื้นที่ที่มีสาธารณูปโภค พื้นฐานทางเศรษฐกิจ บางส่วน	เขตที่ 3 เขตเมืองใหญ่มี สาธารณูปโภคพื้นฐาน พร้อม
กิจการที่ได้รับการส่งเสริมระดับที่ 1	ยกเว้นภาษีกำไร 10 ปี	ยกเว้นภาษีกำไร 6 ปี	ยกเว้นภาษีกำไร 4 ปี
กิจการที่ได้รับการส่งเสริมระดับที่ 2	ยกเว้นภาษีกำไร 6 ปี	ยกเว้นภาษีกำไร 4ปี	ยกเว้นภาษีกำไร 2 ปี
กิจการที่ได้รับการส่งเสริมระดับที่ 3	ยกเว้นภาษีกำไร 4 ปี	ยกเว้นภาษีกำไร 2 ปี	ยกเว้นภาษีกำไร 1 ปี
นโยบายส่งเสริมเฉพาะ ได้แก่ การสร้างโรงพยาบาล โรงเรียน อนุบาล โรงเรียนวิชาชีพ วิทยาลัย มหาวิทยาลัย ศูนย์ค้นคว้าวิจัย และกิจการสาธารณูปโภค	ยกเว้นค่าเช่าหรือค่า สัมปทาน 15 ปี และ ยกเว้นภาษีกำไรเพิ่มอีก 5 ปี	ยกเว้นค่าเช่าหรือค่า สัมปทาน 10 ปี และ ยกเว้นภาษีกำไรเพิ่มอีก 5 ปี	ยกเว้นค่าเช่าหรือค่า สัมปทาน 3 ปี และ ยกเว้นภาษีกำไรเพิ่มอีก 5 ปี

บทที่ 4

สถานการณ์สินค้าข้าวโพดเลี้ยงสัตว์

4.1 ประเทศไทย

4.1.1 การผลิต

การเพาะปลูกข้าวโพดเลี้ยงสัตว์ของไทย แบ่งเป็น 2 รุ่น คือ รุ่น 1 เพาะปลูกตั้งแต่เดือนมีนาคม ถึงเดือนตุลาคมของปีเดียวกัน และรุ่น 2 เพาะปลูกตั้งแต่เดือนพฤศจิกายน ถึงเดือนกุมภาพันธ์ของปีถัดไป แหล่งเพาะปลูกข้าวโพดเลี้ยงสัตว์อยู่ในภาคเหนือ ภาคตะวันออกเฉียงเหนือ และภาคกลาง โดยภาคเหนือ ได้แก่ เชียงราย พะเยา ลำปาง ลำพูน เชียงใหม่ แม่ฮ่องสอน ตาก กำแพงเพชร สุโขทัย แพร่ น่าน อุตรดิตถ์ พิษณุโลก พิจิตร นครสวรรค์ อุทัยธานี และเพชรบูรณ์ ภาคตะวันออกเฉียงเหนือ ได้แก่ เลย หนองบัวลำภู อุดรธานี หนองคาย อุดรราชธานี ศรีสะเกษ บุรีรัมย์ ขอนแก่น ชัยภูมิ และนครราชสีมา ภาคกลาง ได้แก่ สระบุรี ลพบุรี ชัยนาท สุพรรณบุรี ปราจีนบุรี ฉะเชิงเทรา สระแก้ว จันทบุรี ชลบุรี กาญจนบุรี ราชบุรี เพชรบุรี และประจวบคีรีขันธ์ โดยแหล่งเพาะปลูกที่สำคัญ ได้แก่ เพชรบูรณ์ เลย นครราชสีมา ตาก น่าน เชียงราย พิษณุโลก แพร่ นครสวรรค์ ลพบุรี และพะเยา มีเนื้อที่เพาะปลูกและผลผลิตปี 2556/57 คิดเป็นร้อยละ 80.20 และร้อยละ 79.92 ของประเทศ ตามลำดับ (ตารางผนวกที่ 1)

เนื้อที่เพาะปลูกข้าวโพดเลี้ยงสัตว์ของไทย ปี 2551/52-2555/56 มีแนวโน้มเพิ่มขึ้นจาก 6.69 ล้านไร่ในปี 2551/52 เป็น 7.17 ล้านไร่ในปี 2555/56 หรือเพิ่มขึ้นร้อยละ 1.82 ต่อปี เนื่องจากเกิดการระบาดของเพลี้ยแป้งสีชมพูในมันสำปะหลัง และปี 2551/52-2553/54 ภาครัฐมีการดำเนินมาตรการรับจำนำและประกันรายได้ข้าวโพดเลี้ยงสัตว์ จึงใจให้เกษตรกรขยายเนื้อที่เพาะปลูกเพิ่มขึ้น โดยภาคตะวันออกเฉียงเหนือขยายเนื้อที่ปลูกมากที่สุด คือ จาก 1.55 ล้านไร่ในปี 2551/52 เพิ่มขึ้นเป็น 1.77 ล้านไร่ในปี 2555/56 หรือเพิ่มขึ้นร้อยละ 3.85 ต่อปี รองลงมาคือ ภาคเหนือ ขยายเนื้อที่เพาะปลูกเพิ่มขึ้นจาก 4.18 ล้านไร่ในปี 2551/52 เป็น 4.65 ล้านไร่ในปี 2555/56 หรือเพิ่มขึ้นร้อยละ 2.83 ต่อปี ในขณะที่ภาคกลางเนื้อที่เพาะปลูกลดลงจาก 0.96 ล้านไร่ในปี 2551/52 เหลือ 0.75 ล้านไร่ในปี 2555/56 หรือลดลงร้อยละ 6.76 ต่อปี สำหรับผลผลิตต่อไร่เพิ่มขึ้นจากไร่ละ 635 กิโลกรัมในปี 2551/52 เป็นไร่ละ 666 กิโลกรัมในปี 2555/56 หรือเพิ่มขึ้นร้อยละ 1.31 ต่อปี ส่งผลให้ผลผลิตรวมเพิ่มขึ้นจาก 4.25 ล้านตันในปี 2551/52 เป็น 4.78 ล้านตันในปี 2555/56 หรือเพิ่มขึ้นร้อยละ 3.23 ทั้งนี้ ต้นทุนการผลิตข้าวโพดเลี้ยงสัตว์มีแนวโน้มเพิ่มขึ้นจากกิโลกรัมละ 5.86 บาทในปี 2551/52 เป็นกิโลกรัมละ 6.35 บาทในปี 2555/56 หรือเพิ่มขึ้นร้อยละ 2.69 ต่อปี โดยต้นทุนผันแปรเพิ่มขึ้นร้อยละ 0.36 ต่อปี และต้นทุนคงที่เพิ่มขึ้นร้อยละ 15.84 ต่อปี (ตารางที่ 4) สำหรับผลผลิตข้าวโพดเลี้ยงสัตว์เริ่มออกสู่ตลาดตั้งแต่เดือนมิถุนายน และจะออกมากในเดือนสิงหาคม ถึงธันวาคม ประมาณร้อยละ 89.00 ของปริมาณผลผลิตทั้งหมด (ตารางผนวกที่ 2)

ตารางที่ 4 เนื้อที่เพาะปลูก ผลผลิตต่อไร่ ผลผลิตรวม ต้นทุนการผลิตข้าวโพดเลี้ยงสัตว์ของไทย ปี 2551/52-2555/56

รายการ	2551/52	2552/53	2553/54	2554/55	2555/56 ^{1/}	อัตรา	2556/57 ^{2/}	ผลต่าง
						เพิ่ม		1/ 2/
						(%)		(%)
เนื้อที่เพาะปลูก (ล้านไร่)	6.69	7.10	7.48	7.40	7.17	1.82	7.20	0.42
-ภาคเหนือ	4.18	4.43	4.60	4.73	4.65	2.83	4.68	0.65
-ภาคตะวันออกเฉียงเหนือ	1.55	1.68	1.97	1.88	1.77	3.85	1.77	3.15
-ภาคกลาง	0.96	0.99	0.91	0.79	0.75	-6.76	0.75	-0.66
ผลผลิตต่อไร่ (กิโลกรัม)	635	650	650	673	666	1.31	678	1.80
ผลผลิตรวม (ล้านตัน)	4.25	4.62	4.86	5.02	4.78	3.23	4.88	2.09
ต้นทุนการผลิต	5.86	5.36	5.55	5.95	6.35	2.69	6.52	2.68
-ต้นทุนผันแปร	5.12	4.63	4.79	4.80	5.12	0.36	5.26	2.73
-ต้นทุนคงที่	0.74	0.73	0.76	1.15	1.23	15.84	1.26	2.44

ที่มา : สำนักงานเศรษฐกิจการเกษตร

ในปี 2556/57 เนื้อที่เพาะปลูกมี 7.20 ล้านไร่ เพิ่มขึ้นจาก 7.17 ล้านไร่ในปี 2555/56 ร้อยละ 0.42 เนื่องจากเกษตรกรปลูกทดแทนในพื้นที่ถั่วเหลือง พื้นที่มันสำปะหลังปลูกใหม่ที่ประสบภัยแล้งในช่วงต้นปี และเกษตรกรไม่สามารถหาท่อนพันธุ์มาปลูกใหม่แทนได้ สำหรับผลผลิตต่อไร่เพิ่มขึ้นจาก 666 กิโลกรัม เป็น 678 กิโลกรัม หรือเพิ่มขึ้นร้อยละ 1.80 เนื่องจากสภาพดินฟ้าอากาศเอื้ออำนวย ส่งผลให้ปริมาณผลผลิตในภาพรวมเพิ่มขึ้นจาก 4.78 ล้านตันในปี 2555/56 เป็น 4.88 ล้านตันในปี 2556/57 หรือเพิ่มขึ้นร้อยละ 2.09 (ตารางที่ 4)

4.1.2 การตลาด

1) ความต้องการใช้

ข้าวโพดเลี้ยงสัตว์ที่ผลิตได้ภายในประเทศประมาณร้อยละ 95.00 จะถูกนำไปใช้ในภาคอุตสาหกรรมอาหารสัตว์ ซึ่งความต้องการใช้มีแนวโน้มเพิ่มขึ้นและต่อเนื่องตลอดทั้งปี โดยในช่วงปี 2551-2555 ความต้องการใช้มีแนวโน้มเพิ่มขึ้นจาก 3.89 ล้านตันในปี 2551 เป็น 4.67 ล้านตันในปี 2555 หรือเพิ่มขึ้นร้อยละ 4.09 ต่อปี (ตารางที่ 5) ตามการขยายตัวของอุตสาหกรรมการเลี้ยงสัตว์ เพื่อการบริโภคภายในประเทศและเพื่อการส่งออกเนื้อสัตว์และผลิตภัณฑ์

ตารางที่ 5 ปริมาณการใช้ข้าวโพดเลี้ยงสัตว์ของไทย ปี 2551-2555

รายการ	2551	2552	2553	2554	2555	อัตราเพิ่ม (%)
ปริมาณการใช้ในประเทศ (ล้านตัน)	3.89	4.21	4.28	4.36	4.67	4.09

ที่มา : สำนักงานเศรษฐกิจการเกษตร

2) การส่งออก

การส่งออกข้าวโพดเลี้ยงสัตว์ปี 2551-2555 มีแนวโน้มลดลง โดยลดลงจาก 0.34 ล้านตัน มูลค่า 3,165.52 ล้านบาทในปี 2551 เหลือ 0.12 ล้านตัน มูลค่า 1,181.72 ล้านบาทในปี 2555 หรือลดลงร้อยละ 26.27 ต่อปี และร้อยละ 23.35 ต่อปี ตามลำดับ (ตารางที่ 6) เนื่องจากความต้องการใช้ข้าวโพดเลี้ยงสัตว์ภายในประเทศเพิ่มขึ้น สำหรับตลาดส่งออกที่สำคัญ ได้แก่ มาเลเซีย อินโดนีเซีย ฟิลิปปินส์ และเวียดนาม (ตารางผนวกที่ 3)

ตารางที่ 6 ปริมาณและมูลค่าการส่งออกข้าวโพดเลี้ยงสัตว์ของไทย ปี 2551-2555

รายการ	2551	2552	2553	2554	2555	อัตราเพิ่ม (%)
การส่งออก						
-ปริมาณ (ล้านตัน)	0.34	0.84	0.39	0.32	0.12	-26.27
-มูลค่า (ล้านบาท)	3,165.52	5,326.49	2,667.21	2,675.86	1,181.72	-23.35

ที่มา : กรมศุลกากร

3) การนำเข้า

การนำเข้าข้าวโพดเลี้ยงสัตว์ปี 2551-2555 มีแนวโน้มลดลง โดยลดลงจาก 0.43 ล้านตัน มูลค่า 1,490.65 ล้านบาทในปี 2551 เหลือ 0.20 ล้านตัน มูลค่า 724.62 ล้านบาทในปี 2555 หรือลดลงร้อยละ 17.32 ต่อปี และร้อยละ 16.23 ต่อปี ตามลำดับ (ตารางที่ 7) เนื่องจากไทยมีการบริหารจัดการปริมาณและช่วงเวลาการนำเข้าข้าวโพดเลี้ยงสัตว์มาในราชอาณาจักรอัตราภาษีร้อยละ 0 ตามความตกลงเขตการค้าเสรีอาเซียน (ASEAN Free Trade Area : AFTA) และภายใต้ยุทธศาสตร์ความร่วมมือทางเศรษฐกิจอิระวดี-เจ้าพระยา-แม่โขง (Ayeyawade – Chao Phraya – Mekong Economic Cooperation Strategy : ACMECS) ส่งผลให้การนำเข้าข้าวโพดเลี้ยงสัตว์จาก สปป.ลาว และกัมพูชา ซึ่งเป็นคู่ค้าสำคัญของไทยมีแนวโน้มลดลงอย่างต่อเนื่อง โดยเฉพาะการนำเข้าจากกัมพูชา ปริมาณการนำเข้าลดลงจาก 0.31 ล้านตัน มูลค่า 1,059.27 ล้านบาทในปี 2551 เหลือ 0.05 ล้านตัน มูลค่า 192.95 ล้านบาทในปี 2555 หรือลดลงร้อยละ 38.45 ต่อปี และร้อยละ 35.33 ต่อปี ตามลำดับ (ตารางผนวกที่ 4)

ตารางที่ 7 ปริมาณและมูลค่าการนำเข้าข้าวโพดเลี้ยงสัตว์ของไทย ปี 2551-2555

รายการ	2551	2552	2553	2554	2555	อัตราเพิ่ม (%)
การนำเข้า						
-ปริมาณ (ล้านตัน)	0.43	0.29	0.37	0.20	0.20	-17.32
-มูลค่า (ล้านบาท)	1,490.65	1,027.43	1,339.58	739.50	724.62	-16.23

ที่มา : กรมศุลกากร

4) ราคา

ในช่วงปี 2551/52-2555/56 ราคาข้าวโพดเลี้ยงสัตว์ปรับตัวสูงขึ้นในทุกระดับตลาดโดยราคาซื้อขายล่วงหน้าตลาดชิคาโกมีแนวโน้มเพิ่มขึ้นจากกิโลกรัมละ 5.84 บาทในปี 2551/52 เป็นกิโลกรัมละ 8.98 บาทในปี 2555/56 หรือเพิ่มขึ้นร้อยละ 14.95 ต่อปี ส่งผลต่อราคาข้าวโพดเลี้ยงสัตว์ภายในประเทศปรับตัวสูงขึ้นตามโดยราคาขายส่งที่อาหารสัตว์รับซื้อปรับเพิ่มขึ้นจากกิโลกรัมละ 8.07 บาทในปี 2551/52 เป็นกิโลกรัมละ 10.37 บาทในปี 2555/56 หรือเพิ่มขึ้นร้อยละ 7.63 ต่อปี และส่งผลต่อเนื้อทำให้ราคาเกษตรกรขายได้ปรับเพิ่มขึ้นจากกิโลกรัมละ 7.01 บาทในปี 2551/52 เป็นกิโลกรัมละ 9.34 บาทในปี 2555/56 หรือเพิ่มขึ้นร้อยละ 9.57 ต่อปี สำหรับราคาส่งออกเอฟ โอ บี ปรับเพิ่มขึ้นจากกิโลกรัมละ 8.31 บาทในปี 2551/52 เป็นกิโลกรัมละ 10.64 บาทในปี 2555/56 หรือเพิ่มขึ้นร้อยละ 7.66 ต่อปี (ตารางที่ 8) โดยมีสาเหตุสำคัญมาจากความต้องการใช้ข้าวโพดเลี้ยงสัตว์ของโลกที่มีแนวโน้มเพิ่มขึ้นจากการขยายตัวของอุตสาหกรรมการเลี้ยงสัตว์ อุตสาหกรรมอาหารสัตว์ และอุตสาหกรรมการผลิตเอทานอล ประกอบกับผลผลิตข้าวโพดเลี้ยงสัตว์ปี 2555/56 ของสหรัฐอเมริกาซึ่งเป็นประเทศผู้ผลิตและผู้บริโภคสำคัญของโลกได้รับผลกระทบจากปัญหาภัยแล้ง ผลิตเสียหายจำนวนมาก และการเพิ่มขึ้นของราคาข้าวโพดเลี้ยงสัตว์ได้ส่งผลต่อต้นทุนการผลิตอาหารสัตว์ และอุตสาหกรรมต่อเนื่อง

ตารางที่ 8 ราคาเกษตรกรขายได้ ราคาขายส่งอาหารสัตว์รับซื้อ ราคาส่งออกเอฟ โอ บี และราคาซื้อขายล่วงหน้าตลาดชิคาโกข้าวโพดเลี้ยงสัตว์ไทย ปี 2551/52-2555/56

รายการ	2551/52	2552/53	2553/54	2554/55	2555/56	อัตราเพิ่ม (%)
ราคาล่วงหน้าตลาดชิคาโก (บาท/กก.)	5.84	4.70	7.03	8.01	8.98	14.95
ราคาอาหารสัตว์รับซื้อ (บาท/กก.)	8.07	7.71	9.43	9.74	10.37	7.63
ราคาเกษตรกรขายได้ (บาท/กก.)	7.01	5.43	8.13	7.63	9.34	9.57
ราคาส่งออกเอฟ โอ บี (บาท/กก.)	8.31	7.95	9.83	10.14	10.64	7.66

ที่มา : สำนักงานเศรษฐกิจการเกษตร

4.1.3) นโยบายและมาตรการ

1) การนำเข้าและส่งออกข้าวโพดเลี้ยงสัตว์

ภาครัฐมีการจัดระบบและบริหารการนำเข้าข้าวโพดเลี้ยงสัตว์ เพื่อมิให้ส่งผลกระทบต่อระบบการค้าในประเทศ เช่น การกำหนดให้องค์การคลังสินค้า (อคส.) เป็นผู้นำเข้าในโควตา การกำหนดปริมาณและช่วงเวลาในการนำเข้าเพื่อมิให้กระทบต่อการค้าภายในประเทศ หรือการจดทะเบียนผู้นำเข้า ซึ่งการกำหนดนโยบายและมาตรการนำเข้าข้าวโพดเลี้ยงสัตว์มีคณะกรรมการนโยบายอาหาร ทำหน้าที่เป็นผู้กำกับดูแล สำหรับนโยบายและมาตรการนำเข้าข้าวโพดเลี้ยงสัตว์ภายใต้กรอบความตกลงต่างๆ ในปี 2556 ประกอบด้วย

1.1) ความตกลงองค์การการค้าโลก (World Trade Organization : WTO) ภาชีนำเข้าในโควตาร้อยละ 20 ปริมาณโควตา 54,700 ตัน โดยให้องค์การคลังสินค้า (อคส.) เป็นผู้นำเข้า ไม่จำกัดช่วงเวลานำเข้า ภาชีนำเข้านอกโควตาร้อยละ 73 และค่าธรรมเนียมพิเศษตันละ 180 บาท

1.2) ความตกลงเขตการค้าเสรีอาเซียน (ASEAN Free Trade Area : AFTA) และโครงการลงทุนเกษตรแบบมีสัญญากับประเทศเพื่อนบ้าน (Contract Farming) ภายใต้ยุทธศาสตร์ความร่วมมือทางเศรษฐกิจอิรวดี-เจ้าพระยา-แม่โขง (Ayeyawade - Chao Phraya - Mekong Economic Cooperation Strategy: ACMECS) ภาชีร้อยละ 0 กำหนดมาตรการบริหารการนำเข้าโดยให้องค์การคลังสินค้า (อคส.) นำเข้าได้ตลอดทั้งปี โดยจัดทำแผนการจัดซื้อให้สอดคล้องกับสถานการณ์ด้านการผลิต การตลาด ภาวะราคาและความต้องการใช้เพื่อไม่ให้กระทบต่อผลผลิตในประเทศ สำหรับผู้นำเข้าทั่วไปนำเข้าได้ช่วงเดือนมีนาคม-สิงหาคม 2556 และต้องปฏิบัติตามข้อกำหนดมาตรฐานควบคุมการนำเข้าตามพระราชบัญญัติควบคุมคุณภาพอาหารสัตว์ พ.ศ. 2525

1.3) ความตกลงหุ้นส่วนเศรษฐกิจไทย-นิวซีแลนด์ (Thai-New Zealand Closer Economic Partnership: TNZCEP) ภาชีร้อยละ 0 ยกเว้นการกำหนดปริมาณนำเข้า ไม่ต้องขออนุญาตนำเข้าและไม่ต้องปฏิบัติตามมาตรการในการจัดระเบียบการนำเข้า

1.4) ความตกลงการค้าเสรีไทย-ออสเตรเลีย (Thai-Australia Free Trade Area: TAFTA) ภาชีในโควตาร้อยละ 9.33 ปริมาณโควตา 8,081.67 ตัน การบริหารการนำเข้าตาม WTO ภาชีนอกโควตา 65.7

1.5) ความตกลงการค้าเสรี ไทย-ญี่ปุ่น (Japan-Thai Economic Partnership Agreement: JTEPA) ภาชีในโควตาร้อยละ 0 ปริมาณโควตาและการบริหารการนำเข้าตาม WTO ภาชีนอกโควตาร้อยละ 73

1.6) ความตกลงการค้าเสรีอาเซียน-ญี่ปุ่น (ASEAN-Japan Comprehensive Economic Partnership: AJCEP) วันที่ 1 มกราคม ถึงวันที่ 31 มีนาคม 2556 ภาชีในโควตาร้อยละ 10.90 วันที่ 1 เมษายน ถึงวันที่ 31 ธันวาคม 2556 ภาชีในโควตาร้อยละ 9.10 ปริมาณโควตาและการบริหารการนำเข้าตาม WTO ภาชีนอกโควตาร้อยละ 73

1.7) ความตกลงการค้าเสรีอาเซียน-เกาหลี (ASEAN-Korea Free Trade Area: AKFTA) ภาชีในโควตาร้อยละ 6.67 ปริมาณโควตาและการบริหารการนำเข้าตาม WTO ภาชีนอกโควตาร้อยละ 73

1.8) การนำเข้าทั่วไป (ประเทศนอกข้อตกลง) กิโลกรัมละ 2.75 บาท และค่าธรรมเนียมพิเศษ ตันละ 1,000 บาท

สำหรับนโยบายและมาตรการส่งออกข้าวโพดเลี้ยงสัตว์ของไทย ส่งออกได้เสรีไม่ต้อง เสียภาษีส่งออก อย่างไรก็ตามในปี 2504/05 รัฐบาลได้เคยเข้ามาควบคุมโดยห้ามส่งออกข้าวโพดเลี้ยงสัตว์ ไปนอกราชอาณาจักร เว้นแต่ได้รับอนุญาตจากรัฐมนตรีว่าการกระทรวงเศรษฐกิจ (กระทรวงพาณิชย์) แต่ในปี 2535 กรมการค้าต่างประเทศ กระทรวงพาณิชย์ ได้ปรับปรุงระเบียบวิธีปฏิบัติในการขออนุญาตส่งออกข้าวโพด เลี้ยงสัตว์ให้มีความคล่องตัวมากขึ้นและเหมาะสมกับสถานะเศรษฐกิจที่จะให้การค้าเป็นไปอย่างเสรีมากขึ้น จึงกำหนดให้การส่งออกข้าวโพดเลี้ยงสัตว์เป็นไปโดยเสรี ไม่จำกัดปริมาณ ไม่ต้องขออนุญาต และไม่มีภาระภาษี ขาออก เป็นต้นมาตามประกาศกระทรวงพาณิชย์ฉบับที่ 61 พ.ศ. 2535 ลงวันที่ 9 กุมภาพันธ์ 2535

2) จัดระเบียบการค้าในประเทศ

2.1) การพัฒนาคุณภาพ โดยมีประกาศกระทรวงพาณิชย์ เรื่อง กำหนดมาตรฐานสินค้าข้าวโพด เป็น 2 ชั้น (ข้าวโพดชั้นหนึ่งและชั้นสอง) เพื่อเป็นเกณฑ์ในการซื้อขายและการพัฒนาคุณภาพผลผลิตของเกษตรกร และผู้ค้าทั้งระบบ

2.2) มาตรการกำหนดสินค้าและบริการควบคุม โดยอาศัยอำนาจตามพระราชบัญญัติว่าด้วยราคา สินค้าและบริการ พ.ศ. 2542 เช่น ให้ผู้รับซื้อข้าวโพดเลี้ยงสัตว์ปิดป้ายแสดงราคารับซื้อ โดยระบุคุณภาพ ณ สถานที่ รับซื้อ และควบคุมการขออนุญาตขนย้ายข้าวโพดเลี้ยงสัตว์น้ำหนักตั้งแต่ 10,000 กิโลกรัมขึ้นไปเข้าหรือออก ในพื้นที่จังหวัดติดชายแดนประเทศเพื่อนบ้าน

3) นโยบายและมาตรการช่วยเหลือเกษตรกร

รัฐบาลมีนโยบายและมาตรการรักษาเสถียรภาพราคาข้าวโพดเลี้ยงสัตว์ โดยมาตรการที่ใช้ ดำเนินการประกอบด้วย การรับจำนำ การประกันรายได้ และการแทรกแซงตลาด สำหรับปี 2551/52-2556/57 ดังนี้

ปี 2551/52 ใช้นโยบายรับจำนำ มีจำนวนครัวเรือนเกษตรกรมาใช้สิทธิจำนำ 76,670 ครัวเรือน ปริมาณผลผลิต 1.00 ล้านตันเมล็ด

ปี 2552/53 ใช้นโยบายประกันรายได้ มีจำนวนครัวเรือนเกษตรกรมาใช้สิทธิประกันรายได้ 400,328 ครัวเรือน รัฐบาลจ่ายเงินชดเชยส่วนต่างของราคาให้เกษตรกร 5,635.64 ล้านบาท

ปี 2553/54 ใช้นโยบายประกันรายได้ มีจำนวนครัวเรือนเกษตรกรมาใช้สิทธิประกันรายได้ 492,249 ครัวเรือน แต่ไม่มีการชดเชยส่วนต่างของราคาเนื่องจากราคาตลาดซึ่งใช้เป็นเกณฑ์กลางอ้างอิงสูงกว่าราคาประกัน

ปี 2555/56 รัฐบาลได้เตรียมมาตรการรับจำนำรองรับในช่วงที่คาดว่าจะเกิดปัญหาราคาคงต่ำ (เดือนสิงหาคม ถึงธันวาคม 2555) แต่ไม่ได้ดำเนินการเนื่องจากราคาตลาดสูงกว่าราคาที่กำหนดไว้ในมาตรการ

ปี 2556/57 ใช้มาตรการแทรกแซงตลาด โดยการแทรกแซงการรับซื้อและเชื่อมโยงผ่านผู้รวบรวมในพื้นที่ เชื่อมโยงสหกรณ์ผู้ผลิตและผู้ใช้ ขอความร่วมมือผู้ประกอบการอาหารสัตว์และอุตสาหกรรมที่ใช้ข้าวโพดเลี้ยงสัตว์เป็นวัตถุดิบขยายปริมาณการรับซื้อ และผลักดันการส่งออก

4.2 ราชอาณาจักรกัมพูชา : กัมพูชา

4.2.1 การผลิต

การผลิตข้าวโพดเลี้ยงสัตว์ของกัมพูชา จะผลิตเพื่อการส่งออกเป็นหลัก การเพาะปลูกแบ่งออกเป็น 2 รุ่น คือ ต้นฤดูฝน จะเริ่มเพาะปลูกตั้งแต่เดือนมีนาคม และปลายฤดูฝน จะเริ่มเพาะปลูกตั้งแต่เดือนกรกฎาคม ปัจจัยการผลิตส่วนใหญ่นำเข้าจากต่างประเทศ เช่น ไทย เวียดนาม สหรัฐอเมริกา โดยเมล็ดพันธุ์นำเข้าจากไทย เวียดนาม และสหรัฐอเมริกา ปุ๋ยเคมี นำเข้าจากไทย สำหรับสารเคมี นำเข้าจากเวียดนาม เนื่องจากราคาถูกกว่า แหล่งเพาะปลูกสำคัญ ได้แก่ พระตะบอง ไพลิน กำปงจาม และอุดรมีชัย

เนื้อที่เพาะปลูกข้าวโพดเลี้ยงสัตว์ของกัมพูชา ปี 2551/52-2555/56 มีแนวโน้มลดลงจาก 1.38 ล้านไร่ ในปี 2551/52 เหลือ 1.37 ล้านไร่ในปี 2555/56 หรือลดลงร้อยละ 0.08 ต่อปี เนื่องจากเกษตรกรปรับเปลี่ยนเนื้อที่ไปปลูกมันสำปะหลังเพิ่มขึ้น ในขณะที่ผลผลิตเฉลี่ยต่อไร่เพิ่มขึ้นจากร้อยละ 694 กิโลกรัมในปี 2551/52 เป็นร้อยละ 698 กิโลกรัมในปี 2555/56 หรือเพิ่มขึ้นร้อยละ 0.87 ต่อปี ส่งผลให้ผลผลิตรวมเพิ่มขึ้นจาก 0.92 ล้านตันในปี 2551/52 เป็น 0.95 ล้านตันในปี 2555/56 หรือเพิ่มขึ้นร้อยละ 2.70 ต่อปี (ตารางที่ 9)

ตารางที่ 9 เนื้อที่เพาะปลูก ผลผลิตต่อไร่ และผลผลิตข้าวโพดเลี้ยงสัตว์ของกัมพูชา ปี 2551/52-2555/56

รายการ	2551/52	2552/53	2553/54	2554/55	2555/56	อัตราเพิ่ม (%)
เนื้อที่เพาะปลูก (ล้านไร่)	1.38	1.34	1.09	1.35	1.37	-0.08
ผลผลิตต่อไร่ (กิโลกรัม)	694	653	718	706	698	0.87
ผลผลิตรวม (ล้านตัน)	0.92	0.77	0.72	0.95	0.95	2.70

ที่มา : Office of Agricultural Economics (ASEAN Food Security Information System (AFSIS) Project)

สำหรับต้นทุนการผลิตข้าวโพดเลี้ยงสัตว์ของกัมพูชา จากการสำรวจ พบว่า เมล็ดพันธุ์ข้าวโพดเลี้ยงสัตว์ที่เกษตรกรใช้เป็นพันธุ์ลูกผสมของไทย ได้แก่ ซีพี 888 ซีพี 999 และของเวียดนาม ได้แก่ LVN 10 ปริมาณการใช้เมล็ดพันธุ์ไร่ละ 2.24-3.20 กิโลกรัม ใช้ปุ๋ยไร่ละ 16-25 กิโลกรัม ค่าจ้างไถเตรียมดินไร่ละ 500-600 บาท ค่าสารเคมี (ยาฆ่าหญ้า) ไร่ละ 120 บาท ค่าจ้างแรงงานฉีดยาฆ่าหญ้าไร่ละ 64 บาท หรือวันละ 150 บาท ค่าจ้างแรงงานหยอดเมล็ดพันธุ์ไร่ละ 200 บาท ค่าจ้างแรงงานหักข้าวโพดเลี้ยงสัตว์ 100 กิโลกรัมละ 40-50 บาท หรือวันละ 200 บาท ค่าจ้างสีเป็นเมล็ดตันละ 250 บาท การผลิตของเกษตรกรใช้แรงงานครัวเรือนเป็นหลัก เนื่องจากการใช้

เครื่องจักรกลยังไม่แพร่หลาย ทำให้ค่าใช้จ่ายด้านค่าแรงงานทำการเกษตรของกัมพูชาต่ำ ประกอบกับการใช้ปุ๋ยเคมี และสารเคมี มีปริมาณไม่มาก ซึ่งเป็นปัจจัยที่ส่งผลให้ต้นทุนการผลิตข้าวโพดเลี้ยงสัตว์ของกัมพูชาต่ำกว่าไทย สำหรับช่วงเวลาการออกสู่ตลาดของผลผลิตข้าวโพดเลี้ยงสัตว์ของกัมพูชา จะออกสู่ตลาดช่วงเดียวกับไทย เนื่องจากการเพาะปลูกในระยะเวลาเดียวกัน

4.2.2 การตลาด

1) ความต้องการใช้

ความต้องการใช้ข้าวโพดเลี้ยงสัตว์ภายในประเทศของกัมพูชามีไม่มาก เนื่องจากอุตสาหกรรมแปรรูปข้าวโพดเลี้ยงสัตว์ยังมีไม่เพียงพอเพื่อรองรับผลผลิตภายในประเทศ ข้าวโพดเลี้ยงสัตว์ที่ผลิตได้ส่วนใหญ่ต้องพึ่งพาการส่งออกเป็นหลัก

2) การส่งออก

ตลาดส่งออกข้าวโพดเลี้ยงสัตว์ที่สำคัญของกัมพูชา คือ ไทย เวียดนาม และจีน โดยมีมูลค่าการส่งออกประมาณร้อยละ 99.31 ของมูลค่าการส่งออกทั้งหมด อย่างไรก็ตามในปี 2550-2554 มูลค่าการส่งออกข้าวโพดเลี้ยงสัตว์ของกัมพูชามีแนวโน้มลดลงจาก 3.78 ล้านดอลลาร์สหรัฐในปี 2550 เหลือ 1.37 ล้านดอลลาร์สหรัฐในปี 2554 หรือลดลงร้อยละ 17.94 ต่อปี โดยมีมูลค่าการส่งออกไปจีนลดลงจาก 0.45 ล้านดอลลาร์สหรัฐในปี 2550 เหลือ 0.30 ล้านดอลลาร์สหรัฐในปี 2554 หรือลดลงร้อยละ 6.03 ต่อปี และมูลค่าการส่งออกมาไทยลดลงจาก 3.33 ล้านดอลลาร์สหรัฐ เหลือ 0.05 ล้านดอลลาร์สหรัฐ ในปี 2554 หรือลดลงร้อยละ 60.47 ต่อปี เนื่องจากไทยมีการบริหารช่วงเวลานำเข้าข้าวโพดเลี้ยงสัตว์เพื่อมิให้กระทบกับราคาเกษตรกรภายในประเทศ ทำให้กัมพูชาขยายตลาดส่งออกข้าวโพดเลี้ยงสัตว์ไปเวียดนามเพิ่มขึ้น โดยมีมูลค่าการส่งออกเพิ่มขึ้นจาก 0.66 ล้านดอลลาร์สหรัฐในปี 2552 เป็น 1.01 ล้านดอลลาร์สหรัฐในปี 2554 หรือเพิ่มขึ้นร้อยละ 23.24 ต่อปี (ตารางที่ 10)

ตารางที่ 10 มูลค่าการส่งออกข้าวโพดเลี้ยงสัตว์ของกัมพูชา ปี 2550-2554

รายการ	หน่วย : ล้านดอลลาร์สหรัฐ					อัตราเพิ่ม (%)
	2550	2551	2552	2553	2554	
ไทย	3.33	2.10	0.62	1.07	0.05	-60.47
เวียดนาม	-	-	0.66	1.19	1.01	23.24
จีน	0.45	0.22	0.29	0.26	0.30	-6.03
อื่นๆ	-	0.07	-	-	0.01	
รวม	3.78	2.39	1.57	2.52	1.37	-17.94

ที่มา : International Trade Centre (Trade Statistics for international business development)

สำหรับช่องทางการตลาดหลักข้าวโพดเลี้ยงสัตว์ของกัมพูชามี 2 ช่องทาง คือ ช่องทางที่ 1 ส่งออกไปจำหน่ายให้กับไทย เวียดนาม และจีน ช่องทางที่ 2 จำหน่ายให้กับผู้ใช้ภายในประเทศ คือ บริษัทซีพีที่พนมเปญ ซึ่งเป็นบริษัทของคนไทยเข้าไปลงทุน สำหรับช่องทางที่เข้ามาไทยจะผ่านทางด่านศุลกากรจังหวัดสระแก้ว และจังหวัดจันทบุรี โดยจะมีผู้รับซื้อข้าวกัมพูชามารับซื้อผลผลิตตามด่านชายแดนก่อนส่งจำหน่ายต่อไปให้ผู้รับซื้อฝั่งไทย

3) การนำเข้า

การนำเข้าข้าวโพดเลี้ยงสัตว์ของกัมพูชา ปี 2550-2554 มีแนวโน้มเพิ่มขึ้น โดยเพิ่มขึ้นจาก 0.002 ล้านดอลลาร์สหรัฐในปี 2550 เป็น 0.056 ล้านดอลลาร์สหรัฐในปี 2554 หรือเพิ่มขึ้นร้อยละ 108.71 ต่อปี เป็นการนำเข้าข้าวโพดเลี้ยงสัตว์จากสิงคโปร์ ซึ่งไม่ใช่ประเทศผู้ผลิตข้าวโพดเลี้ยงสัตว์ โดยมูลค่าการนำเข้ามีแนวโน้มเพิ่มขึ้นจาก 0.001 ล้านดอลลาร์สหรัฐในปี 2550 เป็น 0.003 ล้านดอลลาร์สหรัฐในปี 2554 หรือเพิ่มขึ้นร้อยละ 33.51 ต่อปี มีการนำเข้าจากเยอรมัน ในปี 2550 และปี 2552 มูลค่า 0.001 ล้านดอลลาร์สหรัฐ และ 0.012 ล้านดอลลาร์สหรัฐ ตามลำดับ นอกจากนี้มีการนำเข้าจากจีน ในปี 2554 มูลค่า 0.053 ล้านดอลลาร์สหรัฐ (ตารางที่ 11)

ตารางที่ 11 มูลค่าการนำเข้าข้าวโพดเลี้ยงสัตว์ของกัมพูชา ปี 2550-2554

รายการ	หน่วย : ล้านดอลลาร์สหรัฐ					อัตราเพิ่ม (%)
	2550	2551	2552	2553	2554	
สิงคโปร์	0.001	0.001	0.001	0.002	0.003	33.51
จีน	-	-	-	-	0.053	-
เยอรมัน	0.001	-	0.012	-	-	-
รวม	0.002	0.001	0.013	0.002	0.056	108.71

ที่มา : International Trade Centre (Trade Statistics for international business development)

4) ราคา

การรับซื้อผลผลิตข้าวโพดเลี้ยงสัตว์ภายในประเทศ แบ่งเป็น 2 ช่วง คือ ช่วงเดือนมิถุนายน ถึง กันยายน และช่วงเดือนตุลาคม ถึงมกราคม ผู้รับซื้อผลผลิตจะมีทั้งพ่อค้ากัมพูชาและเวียดนาม สำหรับพ่อค้าเวียดนามที่เข้ามาซื้อจะส่งผลผลิตกลับเวียดนาม

ผลผลิตข้าวโพดเลี้ยงสัตว์ที่พ่อค้ารับซื้อร้อยละ 80 จะรับซื้อเป็นฝักมาสีเอง เนื่องจากผลพลอยได้จากการสี คือ ชังข้าวโพด จะถูกนำมาใช้เป็นเชื้อเพลิงร่วมกับถ่านไม้สำหรับอบลดความชื้นข้าวโพดเลี้ยงสัตว์ สำหรับการกำหนดราคาซื้อขึ้นกับความชื้น และปริมาณผลผลิตข้าวโพดเลี้ยงสัตว์ที่ออกสู่ตลาด โดยราคาซื้อข้าวโพดเลี้ยงสัตว์รุ่นปลายฝนจะสูงกว่ารุ่นต้นฝน เนื่องจากเมล็ดข้าวโพดเลี้ยงสัตว์มีคุณภาพดีกว่า

(ความชื้นต่ำ) นอกจากนี้ช่วงที่ผลผลิตออกสู่ตลาดมากราคารับซื้อจะปรับตัวลดลง โดยราคารับซื้อจากเกษตรกร ปี 2555 ที่ได้จากการสำรวจ พบว่า

ราคาข้าวโพดเลี้ยงสัตว์ฝักสด (รุ่นต้นฝน) พ่อค้ารับซื้อ กิโลกรัมละ 4.80-5.20 บาท สำหรับช่วงที่ผลผลิตออกสู่ตลาดมาก ราคารับซื้อปรับลดลงเหลือ กิโลกรัมละ 4.29-5.00 บาท

ราคาข้าวโพดเลี้ยงสัตว์ฝักสด (รุ่นปลายฝน) พ่อค้ารับซื้อ กิโลกรัมละ 5.20-5.70 บาท สำหรับข้าวโพดเลี้ยงสัตว์ชนิดเมล็ด พ่อค้ารับซื้อ กิโลกรัมละ 6.20-7.00 บาท

4.2.3 นโยบายและมาตรการ

1) กัมพูชา เข้าร่วมแผนการลงทุนเกษตรแบบมีสัญญาในประเทศไทย (Contract Farming) ภายใต้ยุทธศาสตร์ความร่วมมือทางเศรษฐกิจอิระวดี-เจ้าพระยา-แม่โขง (Ayeyawady-Chao Phraya-Mekong Economic Cooperation Strategy: ACMECS) มีเป้าหมายในการเพิ่มโอกาสการจ้างงาน ลดความเหลื่อมล้ำทางรายได้ เพิ่มขีดความสามารถในการแข่งขัน และสร้างเสถียรภาพที่ยั่งยืน ภายใต้กรอบความร่วมมือ 5 ด้าน ได้แก่ การค้า-การลงทุน การเกษตรและอุตสาหกรรม การเชื่อมโยงเส้นทางคมนาคม ความร่วมมือด้านการท่องเที่ยวการพัฒนาทรัพยากรมนุษย์ สำหรับการค้า-การลงทุน กัมพูชา ได้รับสิทธิพิเศษสำหรับสินค้าเกษตรที่ส่งมาไทยในอัตราภาษีร้อยละ 0 รวม 10 รายการ ได้แก่ ข้าวโพดเลี้ยงสัตว์ ถั่วเหลือง ถั่วเขียวผิวมัน มันสำปะหลัง (เฉพาะมันเส้น) ข้าวโพดหวาน งา ถั่วลิสง ลูกเดือย ฝรั่ง และไม้ยูคาลิปตัส สำหรับการส่งออกตั้งแต่เดือนมกราคม ถึงเดือนธันวาคม ยกเว้นข้าวโพดเลี้ยงสัตว์ สำหรับการส่งออกตั้งแต่เดือนมีนาคม ถึงเดือนสิงหาคม

2) นโยบายส่งเสริมให้นักลงทุนต่างชาติเข้ามาลงทุนในธุรกิจเกษตร และธุรกิจเกษตรแปรรูป โดยมีการจัดตั้งหน่วยงานที่ทำหน้าที่กำหนดวิธีการและการให้สัมปทานที่ดินสำหรับการเกษตรและอุตสาหกรรมเกษตร รวมทั้งการติดตาม ตรวจสอบและทบทวนการให้สัมปทานที่ดิน โดยมีหลักการ คือ จังหวัดสามารถลงนามในสัญญาสัมปทานได้ หากมูลค่าการลงทุนน้อยกว่า 100 ล้านบาท และใช้ที่ดินน้อยกว่า 6,250 ไร่

4.2.4 เปรียบเทียบระหว่างไทยและราชอาณาจักรกัมพูชา

การผลิตและการตลาดข้าวโพดเลี้ยงสัตว์ของไทย และกัมพูชา เมื่อเปรียบเทียบกับโลก และอาเซียน (ตารางที่ 12)

ตารางที่ 12 เปรียบเทียบการผลิต และการตลาดข้าวโพดเลี้ยงสัตว์ของไทย และกัมพูชา ในตลาดโลกและอาเซียน ปี 2556

รายการ	ไทย		กัมพูชา	
	โลก	อาเซียน	โลก	อาเซียน
1) การผลิต				
1.1) เนื้อที่เก็บเกี่ยว ^{1/}				
1.1.1) อัดดับ	NA	3	NA	7
1.1.2) สัดส่วนเนื้อที่เก็บเกี่ยว (ร้อยละ)	NA	11.73	NA	1.96
1.2) ผลผลิต ^{1/}				
1.2.1) อัดดับ	NA	4	NA	7
1.2.2) สัดส่วนผลผลิต (ร้อยละ)	0.51	12.30	0.01	2.13
1.3) เป้าหมายการผลิต ^{2/}	1) รักษาระดับพื้นที่ปลูก 7.00 ล้านไร่ 2) เพิ่มผลผลิตต่อไร่เป็น 825 กิโลกรัม 3) ลดพื้นที่ช่วงต้นฤดูฝน (มี.ค.-มิ.ย.) ไปเพิ่มการปลูกปลายฤดู (ก.ค.-ส.ค.) จากร้อยละ 10 เป็นร้อยละ 25		NA	
1.4) นโยบายการผลิต	1) ลดต้นทุนการผลิต โดยลดอัตราการใช้เมล็ดพันธุ์ ลดการใช้ปุ๋ยเคมี 2) กำหนดเขตเหมาะสมสำหรับปลูก และมาตรการจูงใจให้เกษตรกรทำการผลิตตามศักยภาพของพื้นที่ (Zoning) 3) ส่งเสริมการลงทุนเกษตรแบบมีพันธะสัญญาภายใต้ยุทธศาสตร์ความร่วมมือ อีระวัตี-เจ้าพระยา-แม่โขง (ACMECS) กับประเทศเพื่อนบ้าน (CLM)		1) ผลิตเพื่อการส่งออก 2) การเข้าร่วมแผนการลงทุนเกษตรแบบมีพันธะสัญญาภายใต้ยุทธศาสตร์ความร่วมมือ อีระวัตี-เจ้าพระยา-แม่โขง (ACMECS) กับไทย 3) ส่งเสริมให้นักลงทุนต่างชาติมาลงทุนในธุรกิจเกษตรทั้งการผลิตและการแปรรูป	

รายการ	ไทย		กัมพูชา	
	โลก	อาเซียน	โลก	อาเซียน
2) การตลาด				
2.1) ส่งออก^{3/}				
2.1.1) อันดับส่งออก	NA	1	NA	5
2.1.2) ส่วนแบ่งการตลาด (ร้อยละ)	0.29	51.52	0.01	0.71
2.2) ประเทศคู่ค้าตลาดโลก (5 อันดับแรก)^{3/}				
	มาเลเซีย อินโดนีเซีย ฟิลิปปินส์ เวียดนาม		เวียดนาม จีน ไทย	
2.3) ประเทศคู่ค้าอาเซียน^{3/}				
	มาเลเซีย อินโดนีเซีย ฟิลิปปินส์ เวียดนาม		เวียดนาม ไทย	
2.4) นโยบายการตลาด				
	1) ส่งออกเสรี 2) รักษาเสถียรภาพราคา 3) ควบคุมการขออนุญาตขนย้ายเข้า- ออกในพื้นที่จังหวัดชายแดนติดกับ ประเทศเพื่อนบ้าน		ส่งออกเสรี	
3) จุดแข็ง				
	1) มีความพร้อมด้านเทคโนโลยี การผลิตและการปฏิบัติที่ดี (GAP) ในการเพาะปลูก 2) ข้าวโพดเลี้ยงสัตว์ไทยปลอด การดัดแปรทางพันธุกรรม 3) มีอุตสาหกรรมผลิตเมล็ดพันธุ์ ใช้ภายในประเทศและส่งออก 4) มีอุตสาหกรรมรองรับผลผลิต ภายในประเทศ		1) ขยายพื้นที่เพาะปลูกได้อีก เนื่องจากทรัพยากรธรรมชาติ มีความอุดมสมบูรณ์ 2) การเพาะปลูกอาศัยแรงงานคน และแรงงานสัตว์ 3) มีแรงงานจำนวนมาก และค่าจ้าง ถูกกว่าไทย 4) ต่างชาติให้ความสนใจเข้าไป ลงทุนด้านเกษตรและการแปรรูป	
4) จุดอ่อน				
	1) ต้นทุนการผลิตสูง 2) ผลผลิตกระจุกตัวช่วงฤดูฝน		1) ต้องพึ่งพาส่งออก 2) ต้องนำเข้าปัจจัยการผลิตจาก ประเทศ AEC และจีน 3) ขาดเทคโนโลยีที่ทันสมัย และขาด การใช้เทคโนโลยีแทนแรงงานคน	

ที่มา : ^{1/} Office of Agricultural Economics (ASEAN Food Security Information System (AFSIS) Project)

และ United States Department of Agriculture

^{2/} ยุทธศาสตร์ข้าวโพดเลี้ยงสัตว์ ปี 2555/56-2559/60

^{3/} International Trade Centre (Trade Statistics for international business development)

4.3 สาธารณรัฐประชาธิปไตยประชาชนลาว : สปป.ลาว

4.3.1) การผลิต

การผลิตข้าวโพดเลี้ยงสัตว์ของ สปป.ลาว จะผลิตเพื่อการส่งออกเป็นหลักโดยเฉพาะส่งออกมาไทย เนื่องจากอุตสาหกรรมแปรรูปเพื่อรองรับผลผลิตมีไม่เพียงพอ การเพาะปลูกข้าวโพดเลี้ยงสัตว์ใน สปป.ลาว ขยายตัวเพิ่มขึ้นเนื่องจากภาคเอกชนไทยเข้าไปลงทุนส่งเสริมให้เกษตรกรเพาะปลูก และรับซื้อผลผลิตคืน โดยสนับสนุนด้านปัจจัยการผลิต เช่น เมล็ดพันธุ์ และปุ๋ยเคมี เป็นต้น การส่งเสริมมีทั้งรูปแบบของการทำสัญญาและไม่ทำสัญญา ปัจจุบันการส่งเสริมในรูปแบบการทำสัญญาลดลง เนื่องจากการผิดสัญญากันระหว่างคู่สัญญา สำหรับการเพาะปลูกข้าวโพดเลี้ยงสัตว์ใน สปป.ลาว แบ่งเป็น 2 ช่วง คือ ฤดูฝน เกษตรกรจะเริ่มเพาะปลูกตั้งแต่เดือนพฤษภาคม โดยอาศัยน้ำฝนในการเพาะปลูก และฤดูแล้ง เริ่มเพาะปลูกตั้งแต่เดือนพฤศจิกายน แหล่งเพาะปลูกข้าวโพดเลี้ยงสัตว์ของ สปป.ลาว กระจายอยู่ในทุกแขวง โดยแหล่งเพาะปลูกสำคัญในเขตภาคเหนือ ได้แก่ ไชยะบูลี หัวพันอุดมไซ บ่อแก้ว หลวงพระบาง ภาคกลาง ได้แก่ เชียงขวาง เวียงจันทร์ และภาคใต้ ได้แก่ จำปาสัก

เนื้อที่เพาะปลูกข้าวโพดเลี้ยงสัตว์ของ สปป.ลาว ปี 2551/52-2555/56 มีแนวโน้มเพิ่มขึ้นจาก 1.10 ล้านไร่ในปี 2551/52 เป็น 1.29 ล้านไร่ในปี 2555/56 หรือเพิ่มขึ้นร้อยละ 3.18 ต่อปี ผลผลิตต่อไร่เพิ่มขึ้นจาก 766 กิโลกรัมในปี 2551/52 เป็น 811 กิโลกรัมในปี 2555/56 หรือเพิ่มขึ้นร้อยละ 1.11 ต่อปี ส่งผลให้ผลผลิตรวมเพิ่มขึ้นจาก 0.85 ล้านตันในปี 2551/52 เป็น 1.04 ล้านตันในปี 2555/56 หรือเพิ่มขึ้นร้อยละ 4.29 ต่อปี (ตารางที่ 13)

ตารางที่ 13 เนื้อที่เพาะปลูก ผลผลิตต่อไร่ และผลผลิตข้าวโพดเลี้ยงสัตว์ของ สปป.ลาว ปี 2551/52-2555/56

รายการ	2551/52	2552/53	2553/54	2554/55	2555/56	อัตราเพิ่ม (%)
เนื้อที่เพาะปลูก (ล้านไร่)	1.10	1.16	1.13	1.15	1.29	3.18
ผลผลิตต่อไร่ (กิโลกรัม)	766	792	808	810	811	1.11
ผลผลิตรวม (ล้านตัน)	0.85	0.92	0.91	0.93	1.04	4.29

ที่มา : Office of Agricultural Economics (ASEAN Food Security Information System (AFSIS) Project)

สำหรับต้นทุนการผลิตข้าวโพดเลี้ยงสัตว์ของ สปป.ลาว ปัจจัยการผลิตนำเข้าจากต่างประเทศ เช่น ไทย เวียดนาม และจีน โดยเฉพาะเมล็ดพันธุ์ ปุ๋ยเคมี และสารเคมี แต่เนื่องจากเกษตรกรส่วนใหญ่มีที่ดินเป็นของตนเอง จึงไม่มีการเช่าที่ดินเพื่อทำการผลิต ประกอบกับเกษตรกรมีข้อจำกัดเรื่องเงินทุน นอกจากนี้สภาพพื้นที่ทำการเกษตรยังมีความอุดมสมบูรณ์ ทำให้มีการใช้ปัจจัยการผลิตประเภทปุ๋ยเคมี และสารเคมี ในปริมาณที่ไม่มาก จากการสำรวจพบว่า เมล็ดพันธุ์ที่เกษตรกรนิยมใช้เพาะปลูกเป็นเมล็ดพันธุ์ลูกผสม LVN 10 ของเวียดนาม และซีพี 888 ของไทย ซึ่งมีสาขาของบริษัทซีพีตั้งอยู่ที่เมืองแพง แขวงอุดมไซ สำหรับราคาเมล็ดพันธุ์ของเวียดนามถูกกว่าของไทย

โดยราคาเมล็ดพันธุ์ของเวียดนามกิโลกรัมละ 80.00 บาท ขณะที่เมล็ดพันธุ์ของไทยกิโลกรัมละ 110.00 บาท เกษตรกรใช้เมล็ดพันธุ์ไร่ละ 3.00-5.00 กิโลกรัม มีค่าจ้างไถเตรียมดินไร่ละ 600-1,000 บาท ปริมาณการใช้ปุ๋ยเคมีไร่ละ 20-30 กิโลกรัม สำหรับสูตรปุ๋ยที่ใช้ ได้แก่ สูตร 46-0-0 สูตร 15-15-15 และสูตร 16-20-0 มีการใช้สารเคมีประเภทยากำจัดวัชพืชก่อนการเตรียมดิน การผลิตของเกษตรกรใช้แรงงานคนในครัวเรือนและแรงงานแลกเปลี่ยนเป็นหลัก เนื่องจากการใช้เครื่องจักรกลยังไม่แพร่หลาย ยกเว้นการเตรียมดิน ทำให้ค่าใช้จ่ายด้านค่าแรงงานทำการเกษตรของ สปป.ลาว ต่ำ ซึ่งเป็นปัจจัยที่ส่งผลให้ต้นทุนการผลิตข้าวโพดเลี้ยงสัตว์ใน สปป.ลาว ต่ำกว่าไทย สำหรับผลผลิตจะออกสู่ตลาดช่วงเดียวกับไทย เนื่องจากสภาพภูมิประเทศ สภาพภูมิอากาศใกล้เคียงกับไทย ทำให้การเพาะปลูก และการเก็บเกี่ยวอยู่ในช่วงเวลาเดียวกัน

จากการสำรวจ พบว่า การผลิตข้าวโพดเลี้ยงสัตว์ในบางแขวง เช่น บ่อแก้ว มีแนวโน้มการเพาะปลูกลดลง เนื่องจากเคยมีพ่อค้าคนไทยเข้าไปให้สินเชื่อด้านปัจจัยการผลิตแก่เกษตรกรทำการเพาะปลูกก่อน และให้ชำระหนี้เมื่อขายผลผลิตได้ แต่ราคาซื้อข้าวโพดเลี้ยงสัตว์อ้างอิงจากราคาของไทยซึ่งมีความผันผวน ทำให้เกษตรกรประสบปัญหาหนี้สินพอกพูน ประกอบกับเป็นช่วงที่จีนเข้ามาขอเช่าที่ดินปลูกกล้วยหอมส่งกลับประเทศ เกษตรกรจึงนำที่ดินที่เคยปลูกข้าวโพดเลี้ยงสัตว์ไปให้คนจีนเช่าในราคาไร่ละ 5,000 บาทต่อปี และตนเองก็รับจ้างดูแลสวนได้ค่าจ้างวันละ 200-300 บาท

4.3.2 การตลาด

1) ความต้องการใช้

ความต้องการใช้ข้าวโพดเลี้ยงสัตว์ภายในประเทศของ สปป.ลาว มีไม่มาก เนื่องจากอุตสาหกรรมแปรรูปข้าวโพดเลี้ยงสัตว์ยังมีไม่เพียงพอสำหรับรองรับผลผลิตภายในประเทศ ทำให้ผลผลิตข้าวโพดเลี้ยงสัตว์ของ สปป.ลาว ส่วนใหญ่ต้องส่งออกไปจำหน่ายต่างประเทศ

2) การส่งออก

มูลค่าการส่งออกข้าวโพดเลี้ยงสัตว์ของ สปป.ลาว ปี 2551-2555 มีแนวโน้มเพิ่มขึ้น โดยเพิ่มขึ้นจาก 17.88 ล้านดอลลาร์สหรัฐในปี 2551 เป็น 30.36 ล้านดอลลาร์สหรัฐ ในปี 2555 หรือเพิ่มขึ้นร้อยละ 12.03 ต่อปี ตลาดส่งออกข้าวโพดเลี้ยงสัตว์ของ สปป.ลาว คือ ไทย จีน และเวียดนาม โดยมูลค่าการส่งออกเฉลี่ยปี 2551-2555 มาไทยคิดเป็นร้อยละ 61.33 รองลงมาได้แก่ จีน และเวียดนาม คิดเป็นร้อยละ 29.05 และ 9.62 ของมูลค่าการส่งออกทั้งหมด ตามลำดับ อย่างไรก็ตามพบว่ามูลค่าการส่งออกข้าวโพดเลี้ยงสัตว์ของ สปป.ลาว ปี 2551-2555 มาไทยเพิ่มขึ้นจาก 12.16 ล้านดอลลาร์สหรัฐในปี 2551 เป็น 17.36 ล้านดอลลาร์สหรัฐในปี 2555 หรือเพิ่มขึ้นร้อยละ 7.73 ต่อปี ในขณะที่มูลค่าการส่งออกไปเวียดนามเพิ่มขึ้นจาก 1.71 ล้านดอลลาร์สหรัฐในปี 2551 เป็น 5.42 ล้านดอลลาร์สหรัฐในปี 2554 หรือเพิ่มขึ้นร้อยละ 38.63 ต่อปี และมูลค่าการส่งออกไปจีนมีแนวโน้มเพิ่มขึ้นจาก 4.01 ล้านดอลลาร์สหรัฐในปี 2551 เป็น 12.97 ล้านดอลลาร์สหรัฐในปี 2555 หรือเพิ่มขึ้นร้อยละ 26.78 ต่อปี (ตารางที่ 14)

ตารางที่ 14 มูลค่าการส่งออกข้าวโพดเลี้ยงสัตว์ของ สปป.ลาว ปี 2551-2555

หน่วย : ล้านดอลลาร์สหรัฐ

รายการ	2551	2552	2553	2554	2555	อัตราเพิ่ม (%)
ไทย	12.16	19.89	19.76	20.47	17.36	7.73
จีน	4.01	8.09	9.08	8.31	12.97	26.78
เวียดนาม	1.71	3.68	3.25	5.42	-	38.63
รวม	17.88	31.66	32.09	34.20	30.36	12.03

ที่มา : International Trade Centre (Trade Statistics for international business development)

การขยายการส่งออกข้าวโพดเลี้ยงสัตว์ของ สปป. ลาว ไปเวียดนาม และจีน สูงกว่าไทย เนื่องจากรัฐบาลไทยมีการบริหารการนำเข้าข้าวโพดเลี้ยงสัตว์จากประเทศเพื่อนบ้านโดยกำหนดช่วงเวลานำเข้า เพื่อมิให้กระทบกับราคาข้าวโพดเลี้ยงสัตว์ของไทย เพราะผลผลิตข้าวโพดเลี้ยงสัตว์ของ สปป.ลาว และไทย ออกสู่ตลาดในช่วงเดียวกัน ทำให้แขวงบ่อแก้ว ไชยบุรี และอุดมไซ ซึ่งเป็นแหล่งผลิตสำคัญ และส่งข้าวโพดเลี้ยงสัตว์เข้ามาไทย เกิดปัญหาด้านการระบายผลผลิต ประกอบกับ สปป.ลาว มีข้อจำกัดด้านการปรับปรุงคุณภาพผลผลิต และอุตสาหกรรมแปรรูปข้าวโพดเลี้ยงสัตว์ จึงต้องหาตลาดเพิ่มเติมโดยการขยายการส่งออกไปจีน และเวียดนาม เพิ่มขึ้น ปัจจุบันมีพ่อค้าจากเวียดนาม และจีน เข้าไปรับซื้อผลผลิตเพื่อส่งกลับประเทศ นอกจากนี้จีนยังให้ความสนใจเข้าไปลงทุนในแขวงหลวงพระบาง บ่อแก้ว อุดมไซ และหลวงน้ำทา ปลูกข้าวโพดเลี้ยงสัตว์ แดงโม กัญห้อม และอ้อยโรงงาน เพื่อส่งผลผลิตกลับประเทศ

สำหรับช่องทางทางการส่งออกผลผลิตข้าวโพดเลี้ยงสัตว์ของ สปป.ลาว จากแขวงบ่อแก้ว ไชยบุรีลี เวียงจันทร์ และนครหลวงเวียงจันทร์ จะส่งออกมาไทยทางด่านศุลกากรจังหวัดเชียงราย น่าน และเลย ผลผลิตจากแขวงบ่อแก้ว หลวงน้ำทา และอุดมไซ จะส่งออกไปจีน และผลผลิตจากแขวงเชียงขวาง คำม่วน อັตตะปือ และสาละวัน จะส่งออกไปเวียดนาม (ภาพที่ 4)



ภาพที่ 4 ช่องทางการส่งออกข้าวโพดเลี้ยงสัตว์ของสาธารณรัฐประชาธิปไตยประชาชนลาว

3) การนำเข้า

มูลค่าการนำเข้าข้าวโพดเลี้ยงสัตว์ของ สปป.ลาว ปี 2551-2555 มีแนวโน้มลดลง โดยมีมูลค่าการนำเข้า 0.01 ล้านดอลลาร์สหรัฐในปี 2551 และเพิ่มขึ้นเป็น 1.08 ล้านดอลลาร์สหรัฐในปี 2552 หลังจากนั้นมูลค่าการนำเข้าลดลงเหลือ 0.08 ดอลลาร์สหรัฐในปี 2555 ส่งผลให้การนำเข้าปี 2551-2555 มีแนวโน้มลดลงร้อยละ 1.17 ต่อปี โดย สปป.ลาว มีการนำเข้าข้าวโพดเลี้ยงสัตว์จากไทยเป็นหลัก (ตารางที่ 15)

ตารางที่ 15 มูลค่าการนำเข้าข้าวโพดเลี้ยงสัตว์ของ สปป.ลาว ปี 2551-2555

รายการ	2551	2552	2553	2554	2555	หน่วย : ล้านดอลลาร์สหรัฐ
						อัตราเพิ่ม (%)
ไทย	0.01	1.08	0.05	0.03	0.08	-1.17
อื่นๆ	-	-	0.01	0.01	-	-
รวม	0.01	1.08	0.06	0.04	0.08	-1.17

ที่มา : International Trade Centre (Trade Statistics for international business development)

4) ราคา

การจำหน่ายผลผลิตข้าวโพดเลี้ยงสัตว์ของเกษตรกรมีทั้งชนิดฝัก และชนิดเมล็ด ส่วนใหญ่จำหน่ายเป็นชนิดฝัก โดยมีพ่อค้าเข้าไปรับซื้อถึงไร่นา และสถานที่เก็บ คุณภาพผลผลิตข้าวโพดเลี้ยงสัตว์พบปัญหาการปนเปื้อนของสารอะฟลาทอกซิน โดยเฉพาะแหล่งเพาะปลูกที่อยู่ห่างไกลตลาดรับซื้อ เกษตรกรจะเก็บผลผลิตบรรจุใส่กระสอบไว้รอพ่อค้าเข้ามารับซื้อ สำหรับการซื้อขายไม่มีการตรวจสอบคุณภาพผลผลิต ทั้งนี้ราคาที่เกษตรกรขายได้ ปี 2555 จากการสำรวจพบว่า

ราคาข้าวโพดเลี้ยงสัตว์ชนิดฝักแห้งที่เกษตรกรขายได้ กิโลกรัมละ 6.00-6.40 บาท ราคาข้าวโพดเลี้ยงสัตว์เมล็ดแห้ง ราคา กิโลกรัมละ 7.20-10.00 บาท

ราคาข้าวโพดเลี้ยงสัตว์ชนิดฝัก (ความชื้นต่ำ) ที่เกษตรกรขายได้ กิโลกรัมละ 5.00-6.00 บาท

ราคาข้าวโพดเลี้ยงสัตว์ชนิดฝักสด ที่เกษตรกรขายได้ กิโลกรัมละ 2.40-3.20 บาท สำหรับราคาข้าวโพดเลี้ยงสัตว์ชนิดเมล็ดสด ราคา กิโลกรัมละ 3.60-4.00 บาท

4.3.3) นโยบายและมาตรการ

1) สปป.ลาว เข้าร่วมแผนการลงทุนเกษตรแบบมีสัญญากับประเทศไทย (Contract Farming) ภายใต้ยุทธศาสตร์ความร่วมมือทางเศรษฐกิจอิรวดี-เจ้าพระยา-แม่โขง (Ayeyawady-Chao Phraya-Mekong Economic Cooperation Strategy: ACMECS) มีเป้าหมายในการเพิ่มโอกาสการจ้างงาน ลดความเหลื่อมล้ำทางรายได้ เพิ่มขีดความสามารถในการแข่งขัน และสร้างเสถียรภาพที่ยั่งยืน ภายใต้กรอบความร่วมมือ 5 ด้าน ได้แก่ การค้า-การลงทุน การเกษตรและอุตสาหกรรม การเชื่อมโยงเส้นทางคมนาคม ความร่วมมือด้านการท่องเที่ยว การพัฒนาทรัพยากรมนุษย์ สำหรับการค้า-การลงทุน สปป.ลาว ได้รับสิทธิพิเศษสำหรับสินค้าเกษตรที่ส่งมาไทย ในอัตราภาษีร้อยละ 0 รวม 10 รายการ ได้แก่ ข้าวโพดเลี้ยงสัตว์ ถั่วเหลือง ถั่วเขียวผิวมัน มันสำปะหลัง (เฉพาะมันเส้น) ข้าวโพดหวาน งา ถั่วลิสง ลูกเดือย ละหุ่ง และไม้ยูคาลิปตัส สำหรับการส่งออกตั้งแต่เดือนมกราคม ถึงเดือนธันวาคม ยกเว้นข้าวโพดเลี้ยงสัตว์ สำหรับการส่งออกตั้งแต่เดือนมีนาคม ถึงเดือนสิงหาคม

2) นโยบายสนับสนุนให้ประเทศต่างๆ เข้ามาลงทุนด้านอุตสาหกรรมเกษตร และอุตสาหกรรมแปรรูป เพื่อเพิ่มมูลค่าสินค้าเกษตร โดยใช้ สปป.ลาว เป็นฐานการผลิต รัฐบาล สปป.ลาว อนุญาตให้เจ้าแขวงทุกแขวงมีอำนาจอนุมัติโครงการลงทุนที่มีมูลค่าการลงทุนไม่เกิน 3 ล้านดอลลาร์สหรัฐ ยกเว้น นครหลวงเวียงจันทน์ หลวงพระบาง จำปาสัก และสะหวันนะเขต เจ้าแขวงสามารถอนุมัติโครงการลงทุนที่มีมูลค่าการลงทุนไม่เกิน 5 ล้านดอลลาร์สหรัฐ ซึ่งจะนำไปสู่การสนับสนุนให้ประเทศต่างๆ เข้ามาลงทุนด้านอุตสาหกรรมเกษตร และอุตสาหกรรมแปรรูป เพื่อเพิ่มมูลค่าสินค้าเกษตรมากขึ้น

4.3.4 เปรียบเทียบระหว่างไทยและสาธารณรัฐประชาธิปไตยประชาชนลาว

การผลิตและการตลาดข้าวโพดเลี้ยงสัตว์ของไทย และ สปป.ลาว เมื่อเปรียบเทียบกับของโลก และ อาเซียน (ตารางที่ 16)

ตารางที่ 16 เปรียบเทียบการผลิต และการตลาดข้าวโพดเลี้ยงสัตว์ของไทย และ สปป.ลาว ในตลาดโลกและอาเซียน ปี 2556

รายการ	ไทย		สปป. ลาว	
	โลก	อาเซียน	โลก	อาเซียน
1) การผลิต				
1.1) เนื้อที่เก็บเกี่ยว ^{1/}				
1.1.1) อันดับ	NA	3	NA	6
1.1.2) สัดส่วนเนื้อที่เก็บเกี่ยว (ร้อยละ)	NA	11.73	NA	2.11
1.2) ผลผลิต ^{1/}				
1.2.1) อันดับ	NA	4	NA	6
1.2.2) สัดส่วนผลผลิต (ร้อยละ)	0.51	12.30	0.11	2.70
1.3) เป้าหมายการผลิต ^{2/}	1) รักษาระดับพื้นที่ปลูก 7.00 ล้านไร่ 2) เพิ่มผลผลิตต่อไร่เป็น 825 กิโลกรัม 3) ลดพื้นที่ช่วงต้นฤดูฝน (มี.ค.-มิ.ย.) ไปเพิ่มการปลูกปลายฤดู (ก.ค.-ส.ค.) จากร้อยละ 10 เป็นร้อยละ 25		NA	
1.4) นโยบายการผลิต	1) ลดต้นทุนการผลิต โดยลดอัตราการใช้เมล็ดพันธุ์ ลดการใช้ปุ๋ยเคมี 2) กำหนดเขตเหมาะสมสำหรับปลูกและมาตรการจูงใจให้เกษตรกรทำการผลิตตามศักยภาพของพื้นที่ (Zoning) 3) ส่งเสริมการลงทุนเกษตรแบบมีพันธะสัญญาภายใต้ยุทธศาสตร์ความร่วมมือ อีระวัตี-เจ้าพระยา-แม่โขง (ACMECS) กับประเทศเพื่อนบ้าน (CLM)		1) ผลิตเพื่อการส่งออก 2) การเข้าร่วมแผนการลงทุนเกษตรแบบมีพันธะสัญญาภายใต้ยุทธศาสตร์ความร่วมมือ อีระวัตี-เจ้าพระยา-แม่โขง (ACMECS) กับไทย 3) ส่งเสริมให้นักลงทุนต่างชาติมาลงทุนในธุรกิจเกษตรทั้งการผลิตและการแปรรูป	

รายการ	ไทย		สปป. ลาว	
	โลก	อาเซียน	โลก	อาเซียน
2) การตลาด				
2.1) ส่งออก ^{3/}				
2.1.1) อันดับส่งออก	NA	1	NA	2
2.1.2) ส่วนแบ่งการตลาด (ร้อยละ)	0.29	51.52	0.23	17.74
2.2) ประเทศคู่ค้าตลาดโลก (5 อันดับแรก) ^{3/}	มาเลเซีย อินโดนีเซีย ฟิลิปปินส์ เวียดนาม		ไทย จีน เวียดนาม	
2.3) ประเทศคู่ค้าอาเซียน ^{3/}	มาเลเซีย อินโดนีเซีย ฟิลิปปินส์ เวียดนาม		ไทย เวียดนาม	
2.4) นโยบายการตลาด	1) ส่งออกเสรี 2) รักษาเสถียรภาพราคา โดย มาตรการแทรกแซงตลาด 3) ควบคุมการขออนุญาตขนย้าย เข้า-ออกในพื้นที่จังหวัดชายแดนติด กับประเทศเพื่อนบ้าน		ส่งออกเสรี	
3) จุดแข็ง	1) มีความพร้อมด้านเทคโนโลยี การผลิตและการปฏิบัติที่ดี (GAP) ในการเพาะปลูก 2) ข้าวโพดเลี้ยงสัตว์ไทยปลอด การตัดแปรทางพันธุกรรม 3) มีอุตสาหกรรมผลิตเมล็ดพันธุ์ ใช้ภายในประเทศและส่งออก 4) มีอุตสาหกรรมรองรับผลผลิต ภายในประเทศ		1) ขยายพื้นที่เพาะปลูกได้อีก เนื่องจากทรัพยากรธรรมชาติ มีความอุดมสมบูรณ์ 2) การเพาะปลูกอาศัยแรงงานคน และแรงงานสัตว์ 3) มีแรงงานจำนวนมาก และค่าจ้าง ถูกกว่าไทย 4) ต่างชาติให้ความสนใจเข้าไป ลงทุนด้านเกษตรและการแปรรูป	

รายการ	ไทย		สปป. ลาว	
	โลก	อาเซียน	โลก	อาเซียน
4) จุดอ่อน	1) ต้นทุนการผลิตสูง		1) ต้องพึ่งพาดตลาดส่งออก	
	2) ผลผลิตกระจุกตัวช่วงฤดูฝน		2) ต้องนำเข้าปัจจัยการผลิตจากประเทศ AEC และจีน	
			3) ขาดเทคโนโลยีที่ทันสมัย และขาดการใช้เทคโนโลยีแทนแรงงานคน	
			4) ขาดเทคโนโลยีหลังการเก็บเกี่ยวส่งผลต่อคุณภาพการผลิต	

ที่มา : ^{1/} Office of Agricultural Economics (ASEAN Food Security Information System (AFSIS) Project)

และ United States Department of Agriculture

^{2/} ยุทธศาสตร์ข้าวโพดเลี้ยงสัตว์ ปี 2555/56-2559/60

^{3/} International Trade Centre (Trade Statistics for international business development)

บทที่ 5

การวิเคราะห์ศักยภาพและความสามารถในการแข่งขันของข้าวโพดเลี้ยงสัตว์ไทย เปรียบเทียบกับราชอาณาจักรกัมพูชา และสาธารณรัฐประชาธิปไตยประชาชนลาว

การวิเคราะห์ศักยภาพและความสามารถในการแข่งขันของข้าวโพดเลี้ยงสัตว์ไทย เปรียบเทียบกับราชอาณาจักรกัมพูชา และสาธารณรัฐประชาธิปไตยประชาชนลาว โดยการวัดดัชนีความได้เปรียบโดยเปรียบเทียบที่ปรากฏ (Revealed Comparative Advantage Index: RCA) ในปี 2547-2554 และการวิเคราะห์ตำแหน่งและความสามารถในการแข่งขัน (Boston Consulting Group: BCG) ในตลาดข้าวโพดเลี้ยงสัตว์ โดยการเปรียบเทียบส่วนแบ่งตลาดเชิงเปรียบเทียบ กับอัตราการเติบโตของตลาดข้าวโพดเลี้ยงสัตว์ ใน 2 ช่วง คือ ปี 2547-2550 และปี 2551-2554 ซึ่งสามารถวิเคราะห์ผลการศึกษาดังนี้

5.1 ราชอาณาจักรกัมพูชา

5.1.1 การวิเคราะห์ศักยภาพและความสามารถในการแข่งขัน

1) ดัชนีความได้เปรียบโดยเปรียบเทียบที่ปรากฏ (Revealed Comparative Advantage Index : RCA)

1.1) ตลาดโลก

การวิเคราะห์ดัชนีความได้เปรียบโดยเปรียบเทียบที่ปรากฏสำหรับการส่งออกข้าวโพดเลี้ยงสัตว์ไปตลาดโลกของไทย และกัมพูชา ในปี 2547-2554 โดยใช้สูตรคำนวณ ดังนี้

$$RCA_{ijk} = \frac{(X_{ijk}/X_{ij})}{(X_{wjk}/X_{wj})}$$

โดย

RCA_{ijk} = ดัชนีความได้เปรียบโดยเปรียบเทียบในการส่งออกข้าวโพดเลี้ยงสัตว์ k ของประเทศ i ไปตลาดโลก j

X_{ijk} = มูลค่าการส่งออกข้าวโพดเลี้ยงสัตว์ k ของประเทศ i ไปตลาดโลก j

X_{ij} = มูลค่าการส่งออกสินค้าทั้งหมดของประเทศ i ไปตลาดโลก j

X_{wjk} = มูลค่าการส่งออกข้าวโพดเลี้ยงสัตว์ k ของโลก w ไปตลาดโลก j

X_{wj} = มูลค่าการส่งออกสินค้าทั้งหมดของโลก w ไปตลาดโลก j

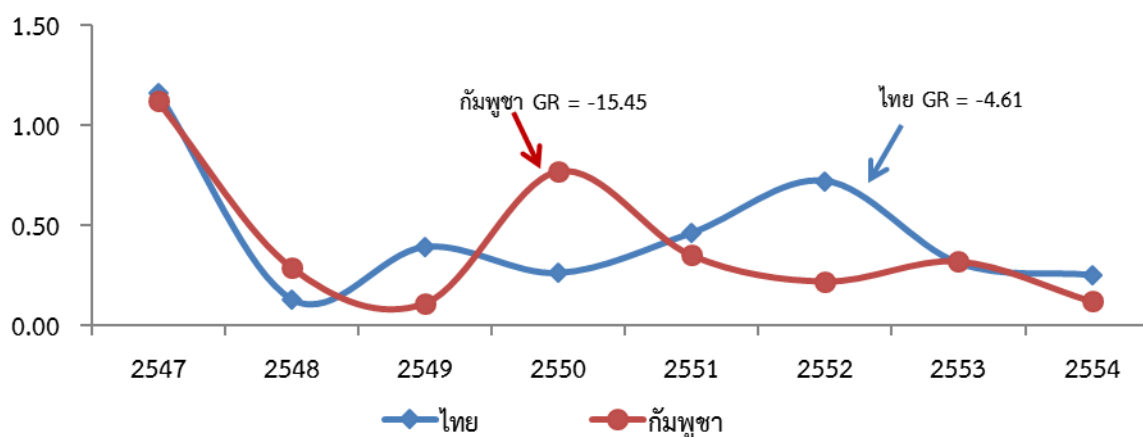
พบว่า ในปี 2547 ไทย และกัมพูชา มีความได้เปรียบโดยเปรียบเทียบที่ปรากฏในการส่งออกข้าวโพดเลี้ยงสัตว์ไปตลาดโลก และตั้งแต่ปี 2548-2554 ไทย และกัมพูชา ไม่มีความได้เปรียบโดยเปรียบเทียบที่ปรากฏในการส่งออกข้าวโพดเลี้ยงสัตว์ไปตลาดโลก โดยค่าความได้เปรียบโดยเปรียบเทียบที่ปรากฏของไทย และกัมพูชา ในตลาดโลกมีแนวโน้มลดลง (ตารางที่ 17) และ (ภาพที่ 5)

ตารางที่ 17 ค่าดัชนีความได้เปรียบโดยเปรียบเทียบที่ปรากฏ (RCA) ของข้าวโพดเลี้ยงสัตว์ไทย และกัมพูชา ในตลาดโลก ปี 2547-2554

ประเทศ/ปี	2547	2548	2549	2550	2551	2552	2553	2554	GR
ไทยส่งออก (ล้านดอลลาร์สหรัฐ)^{1/}									
-ข้าวโพดไปตลาดโลก	0.13	0.01	0.05	0.06	0.13	0.16	0.09	0.10	14.45
-สินค้าทั้งหมดไปตลาดโลก	96.25	110.11	130.58	153.57	175.91	152.50	195.31	228.82	12.01
กัมพูชาส่งออก (ล้านดอลลาร์สหรัฐ)^{2/}									
-ข้าวโพดไปตลาดโลก	0.003	0.001	*	0.003	0.002	0.001	0.003	0.001	2.53
-สินค้าทั้งหมดไปตลาดโลก	2.80	3.012	3.57	3.53	4.36	5.00	5.59	6.70	13.20
โลกส่งออก (ล้านดอลลาร์สหรัฐ)^{3/}									
-ข้าวโพดไปตลาดโลก	10.38	10.23	12.14	19.17	24.92	17.82	21.09	31.32	16.40
-สินค้าทั้งหมดไปตลาดโลก	9,097.79	10,366.22	11,985.05	13,823.12	15,971.87	12,388.08	15,129.90	18,189.24	8.67
RCA ไทย ^{1/3/}	1.16	0.13	0.39	0.26	0.46	0.72	0.31	0.25	-4.61
RCA กัมพูชา ^{2/3/}	1.12	0.29	0.11	0.77	0.35	0.22	0.32	0.12	-15.45

หมายเหตุ * มูลค่าส่งออกน้อยมาก

ที่มา : จากการคำนวณ โดยใช้ข้อมูลจาก International Trade Centre (Trade Statistics for international business development)



ภาพที่ 5 ความได้เปรียบโดยเปรียบเทียบที่ปรากฏ (RCA) ของข้าวโพดเลี้ยงสัตว์ไทย และกัมพูชา ในตลาดโลก ปี 2547-2554

1.2 ตลาดอาเซียน

การวิเคราะห์ดัชนีความได้เปรียบโดยเปรียบเทียบที่ปรากฏสำหรับการส่งออกข้าวโพดเลี้ยงสัตว์ไปตลาดอาเซียนของไทย และกัมพูชา ในปี 2547-2554 โดยใช้สูตรคำนวณ ดังนี้

$$RCA_{ijk} = \frac{(X_{ijk}/X_{ij})}{(X_{wjk}/X_{wj})}$$

โดย

RCA_{ijk} = ดัชนีความได้เปรียบโดยเปรียบเทียบในการส่งออกข้าวโพดเลี้ยงสัตว์ k ของประเทศ i ไปตลาดอาเซียน j

X_{ijk} = มูลค่าการส่งออกข้าวโพดเลี้ยงสัตว์ k ของประเทศ i ไปตลาดอาเซียน j

X_{ij} = มูลค่าการส่งออกสินค้าทั้งหมดของประเทศ i ไปตลาดอาเซียน j

X_{wjk} = มูลค่าการส่งออกข้าวโพดเลี้ยงสัตว์ k ของโลก w ไปตลาดอาเซียน j

X_{wj} = มูลค่าการส่งออกสินค้าทั้งหมดของโลก w ไปตลาดอาเซียน j

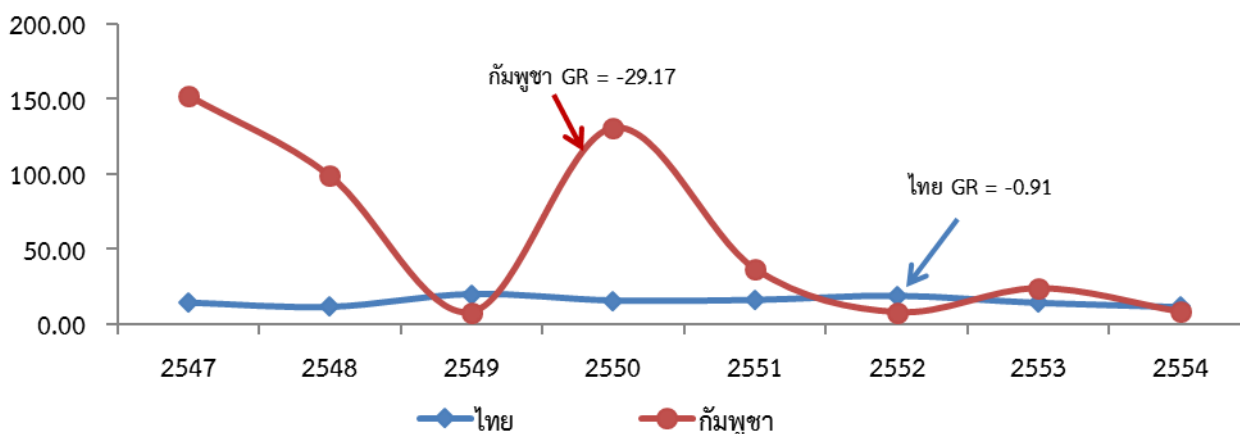
พบว่าทั้งไทย และกัมพูชา มีความได้เปรียบโดยเปรียบเทียบที่ปรากฏสำหรับการส่งออกข้าวโพดเลี้ยงสัตว์ไปตลาดอาเซียนในช่วงปี 2547-2554 โดยค่าความได้เปรียบโดยเปรียบเทียบที่ปรากฏของไทย และกัมพูชา ในตลาดอาเซียนมีแนวโน้มลดลง (ตารางที่ 18) และ (ภาพที่ 6)

ตารางที่ 18 ค่าดัชนีความได้เปรียบโดยเปรียบเทียบที่ปรากฏ (RCA) ของข้าวโพดเลี้ยงสัตว์ไทย และกัมพูชา ไปตลาดอาเซียน ช่วงปี 2547-2554

ประเทศ/ปี	2547	2548	2549	2550	2551	2552	2553	2554	GR
ไทยส่งออก (ล้านดอลลาร์สหรัฐ)^{1/}									
-ข้าวโพดไปตลาดอาเซียน	0.08	0.01	0.05	0.02	0.12	0.16	0.08	0.10	19.49
-สินค้าทั้งหมดไปตลาดอาเซียน	21.18	23.97	27.23	32.89	39.66	32.49	44.33	54.30	13.16
กัมพูชาส่งออก (ล้านดอลลาร์สหรัฐ)^{2/}									
-ข้าวโพดไปตลาดอาเซียน	0.003	0.001	*	0.003	0.002	0.001	0.002	0.001	4.50
-สินค้าทั้งหมดไปตลาดอาเซียน	0.08	0.14	0.24	0.24	0.32	0.65	0.70	0.84	38.44
โลกส่งออก (ล้านดอลลาร์สหรัฐ)^{3/}									
-ข้าวโพดไปตลาดอาเซียน	0.15	0.03	0.07	0.09	0.18	0.20	0.14	0.19	17.51
-สินค้าทั้งหมดไปตลาดอาเซียน	567.58	644.38	763.38	846.65	967.34	797.98	1,051.79	1,244.41	10.27
RCA ไทย ^{1/3/}	14.38	11.57	19.79	15.66	16.00	18.67	14.13	11.42	-0.91
RCA กัมพูชา ^{2/3/}	152.42	98.89	7.83	130.77	36.74	7.72	23.71	8.13	-29.17

หมายเหตุ * มูลค่าส่งออกน้อยมาก

ที่มา : จากการคำนวณ โดยใช้ข้อมูลจาก International Trade Centre (Trade Statistics for international business development)



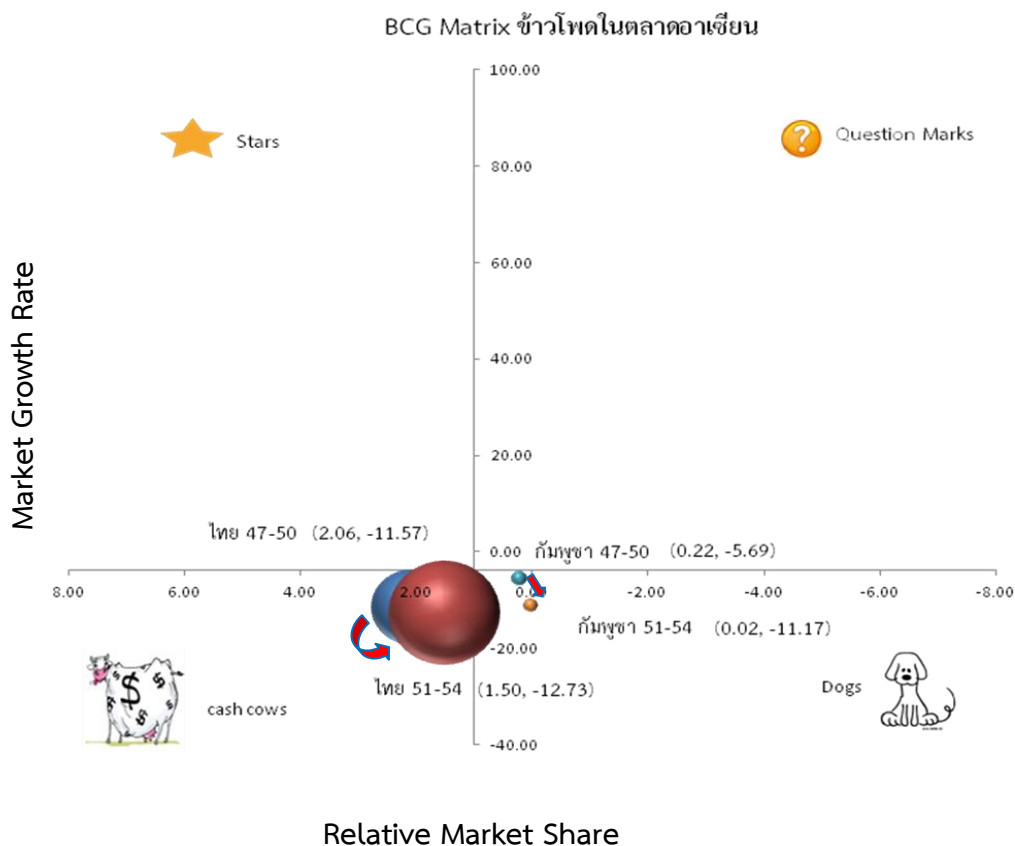
ภาพที่ 6 ความได้เปรียบโดยเปรียบเทียบที่ปรากฏ (RCA) ของข้าวโพดเลี้ยงสัตว์ไทย และกัมพูชา
ไปตลาดอาเซียน ปี 2546-2554

2) ตำแหน่งและความสามารถในการแข่งขัน (Boston Consulting Group: BCG)

การวิเคราะห์ตำแหน่งและความสามารถในการแข่งขันในตลาดข้าวโพดเลี้ยงสัตว์ของไทย และกัมพูชา ด้วยวิธีการของ BCG Matrix โดยการเปรียบเทียบส่วนแบ่งตลาดเชิงเปรียบเทียบ (Relative Market Share) และการขยายตัวของตลาดข้าวโพดเลี้ยงสัตว์ (Market Growth Rate) แบ่งเป็น 2 ช่วง คือ ปี 2547-2550 และ ปี 2551-2554 พบว่า

ปี 2547-2550 ข้าวโพดเลี้ยงสัตว์ของไทยอยู่ในตำแหน่งสินค้าทำเงิน (Cash Cows) ข้าวโพดเลี้ยงสัตว์ของกัมพูชา อยู่ในตำแหน่งสินค้าดาวร่วง (Dogs) แสดงให้เห็นว่าข้าวโพดเลี้ยงสัตว์ของไทยมีส่วนแบ่งตลาดเชิงเปรียบเทียบสูงกว่ากัมพูชา แต่มีอัตราการขยายตัวของตลาดสูงกว่ากัมพูชา (ภาพที่ 7)

ปี 2551-2554 ข้าวโพดเลี้ยงสัตว์ของไทยยังอยู่ในตำแหน่งสินค้าทำเงิน (Cash Cows) แต่ส่วนแบ่งตลาดเชิงเปรียบเทียบและอัตราการขยายตัวของตลาดต่ำกว่าเมื่อปี 2547-2550 สำหรับข้าวโพดเลี้ยงสัตว์ของกัมพูชา อยู่ในตำแหน่งสินค้าดาวร่วง (Dogs) และเมื่อเปรียบเทียบกับปี 2547-2550 พบว่า ส่วนแบ่งตลาดเชิงเปรียบเทียบและอัตราการขยายตัวของตลาดต่ำลง อย่างไรก็ตามเมื่อเปรียบเทียบระหว่างไทย กับกัมพูชา ข้าวโพดเลี้ยงสัตว์ของไทยยังคงมีส่วนแบ่งตลาดเชิงเปรียบเทียบสูงกว่ากัมพูชา แต่อัตราการขยายตัวของตลาดต่ำกว่าของกัมพูชา เนื่องจากไทยเป็นผู้นำการส่งออกข้าวโพดเลี้ยงสัตว์ในตลาดอาเซียน แต่จากการขยายตัวของการภาคอุตสาหกรรมเลี้ยงสัตว์ภายในประเทศ ทำให้ความต้องการใช้ข้าวโพดเลี้ยงสัตว์ของไทยเพิ่มขึ้น ส่งผลให้การส่งออกข้าวโพดเลี้ยงสัตว์ของไทยลดอัตราการขยายตัว และมีส่วนแบ่งตลาดลดต่ำลง (ภาพที่ 7)



ภาพที่ 7 ตำแหน่ง BCG Matrix การส่งออกข้าวโพดเลี้ยงสัตว์ของไทย และกัมพูชา ในตลาดอาเซียน ปี 2547-2550 เปรียบเทียบปี 2551-2554

3) การเตรียมความพร้อมของไทยต่อการเข้าสู่ประชาคมเศรษฐกิจอาเซียน: ราชอาณาจักรกัมพูชา

3.1) การผลิต

3.1.1) ต้นทุนการผลิต

ต้นทุนการผลิตข้าวโพดเลี้ยงสัตว์ของกัมพูชาต่ำกว่าไทย เนื่องจากทรัพยากรธรรมชาติมีความอุดมสมบูรณ์ มีการใช้ปัจจัยการผลิตโดยเฉพาะปุ๋ยเคมี และสารเคมี ในปริมาณที่ไม่มาก การเพาะปลูกอาศัยแรงงานคนเป็นหลัก แรงงานมีจำนวนมาก และค่าจ้างแรงงานถูกกว่าไทย

3.1.2) นโยบายส่งเสริมให้นักลงทุนต่างชาติเข้าไปลงทุน

นโยบายส่งเสริมให้นักลงทุนต่างชาติเข้าไปลงทุน จะส่งผลดีกับนักลงทุนไทยในการขยายฐานการผลิตโดยไปส่งเสริมเพาะปลูกแล้วรับซื้อผลผลิตกลับมาใช้ในอุตสาหกรรมภายในประเทศ หรือขยายฐานการลงทุนในอุตสาหกรรมเกษตร เนื่องจากปัจจัยการผลิต และราคาผลผลิตทางการเกษตรถูกกว่าไทย

3.2) การตลาด

ความสามารถในการแข่งขันด้านการส่งออกวัตถุดิบ และสินค้าเกษตรแปรรูปลดลง เนื่องจากราคาต้นทุนวัตถุดิบภายในประเทศสูงกว่า นอกจากนี้ผู้ใช้วัตถุดิบในอุตสาหกรรมภายในประเทศจะนำเข้าข้าวโพดเลี้ยงสัตว์ราคาถูกกว่ามาทดแทนวัตถุดิบภายในประเทศที่ราคาสูง เพื่อลดต้นทุนในภาคอุตสาหกรรม ซึ่งจะส่งผลให้ราคาผลผลิตภายในประเทศลดต่ำลง โดยเฉพาะในช่วงที่ผลผลิตออกสู่ตลาดมาก

5.1.2 การเตรียมความพร้อมของไทยต่อการเข้าสู่ประชาคมเศรษฐกิจอาเซียน (AEC)

การผลิตข้าวโพดเลี้ยงสัตว์ของไทยมีต้นทุนสูง ผลผลิตออกสู่ตลาดช่วงเดียวกับกัมพูชา และกระจุกตัวในช่วงฝน การเตรียมความพร้อมในการเข้าสู่ประชาคมเศรษฐกิจอาเซียน สำหรับเกษตรกรผู้ปลูกข้าวโพดเลี้ยงสัตว์คือ ลดต้นทุน เพิ่มประสิทธิภาพการผลิต พัฒนาคูณภาพการผลิต รวมทั้งการกระจายการเพาะปลูกไม่ให้กระจุกตัวในช่วงฤดูฝน สำหรับภาครัฐ ต้องเตรียมความพร้อมในด้านการวิจัยและพัฒนา การกำหนดมาตรฐานและคุณภาพสินค้า รวมถึงการปรับปรุงกฎระเบียบที่เกี่ยวข้อง และภาคเอกชน ควรศึกษาการลงทุนในประเทศกลุ่มอาเซียน

5.2 สาธารณรัฐประชาธิปไตยประชาชนลาว

5.2.1 การวิเคราะห์ศักยภาพและความสามารถในการแข่งขัน

1) ดัชนีความได้เปรียบโดยเปรียบเทียบที่ปรากฏ (Revealed Comparative Advantage Index : RCA)

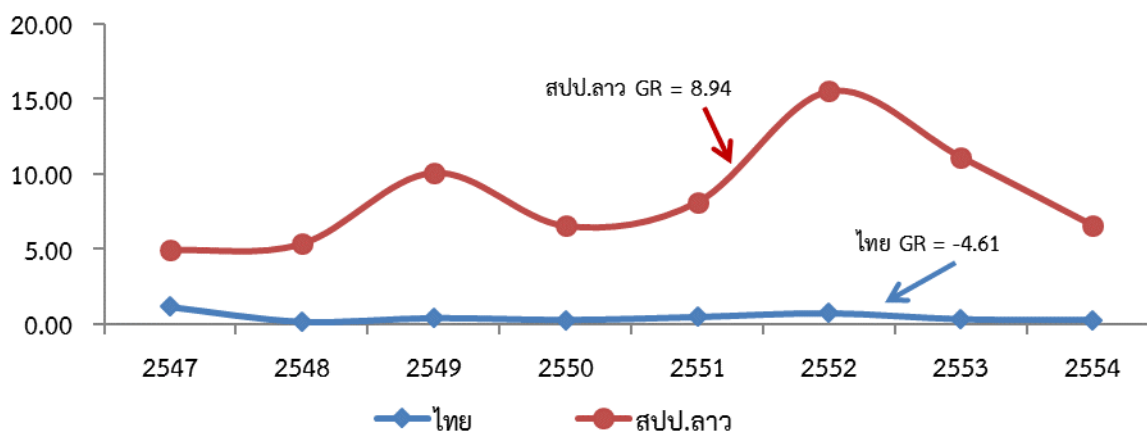
1.1) ตลาดโลก

การวิเคราะห์ดัชนีความได้เปรียบโดยเปรียบเทียบที่ปรากฏสำหรับการส่งออกข้าวโพดเลี้ยงสัตว์ไปตลาดโลก พบว่า ในปี 2547 ไทยมีความได้เปรียบโดยเปรียบเทียบที่ปรากฏในการส่งออกข้าวโพดเลี้ยงสัตว์ไปตลาดโลก และตั้งแต่ปี 2548-2554 ไทยไม่มีความได้เปรียบโดยเปรียบเทียบที่ปรากฏในการส่งออกข้าวโพดเลี้ยงสัตว์ไปตลาดโลก โดยค่าความได้เปรียบโดยเปรียบเทียบที่ปรากฏของไทยในตลาดโลกมีแนวโน้มลดลง ในขณะที่ สปป.ลาว มีความได้เปรียบโดยเปรียบเทียบที่ปรากฏในการส่งออกข้าวโพดเลี้ยงสัตว์ไปตลาดโลก ตั้งแต่ 2547-2554 โดยค่าความได้เปรียบโดยเปรียบเทียบที่ปรากฏของ สปป.ลาว ในตลาดโลกมีแนวโน้มเพิ่มขึ้น (ตารางที่ 19) และ (ภาพที่ 8)

ตารางที่ 19 ค่าดัชนีความได้เปรียบโดยเปรียบเทียบที่ปรากฏ (RCA) ของข้าวโพดเลี้ยงสัตว์ไทย และสปป.ลาว
ในตลาดโลก ปี 2547-2554

ประเทศ/ปี	2547	2548	2549	2550	2551	2552	2553	2554	GR
ไทยส่งออก (ล้านดอลลาร์สหรัฐ)^{1/}									
-ข้าวโพดไปตลาดโลก	0.13	0.01	0.05	0.06	0.13	0.16	0.09	0.10	14.45
-สินค้าทั้งหมดไปตลาดโลก	96.25	110.11	130.58	153.57	175.91	152.50	195.31	228.82	12.01
สปป.ลาว ส่งออก (ล้านดอลลาร์สหรัฐ)^{2/}									
-ข้าวโพดไปตลาดโลก	0.002	0.003	0.011	0.010	0.018	0.032	0.032	0.034	49.02
-สินค้าทั้งหมดไปตลาดโลก	0.44	0.61	1.09	1.16	1.41	1.42	2.07	3.02	27.70
โลกส่งออก (ล้านดอลลาร์สหรัฐ)^{3/}									
-ข้าวโพดไปตลาดโลก	10.38	10.23	12.14	19.17	24.92	17.82	21.09	31.32	16.40
-สินค้าทั้งหมดไปตลาดโลก	9,097.79	10,366.22	11,985.05	13,823.12	15,971.87	12,388.08	15,129.90	18,189.24	8.67
RCA ไทย ^{1/ 3/}	1.16	0.13	0.39	0.26	0.46	0.72	0.31	0.25	-4.78
RCA สปป.ลาว ^{2/ 3/}	4.93	5.35	10.08	6.55	8.12	15.50	11.13	6.58	8.94

ที่มา : จากการคำนวณ โดยใช้ข้อมูลจาก International Trade Centre (Trade Statistics for international business development)



ภาพที่ 8 ความได้เปรียบโดยเปรียบเทียบที่ปรากฏ (RCA) ของข้าวโพดเลี้ยงสัตว์ ไทย และสปป.ลาว
ในตลาดโลก ปี 2547-2554

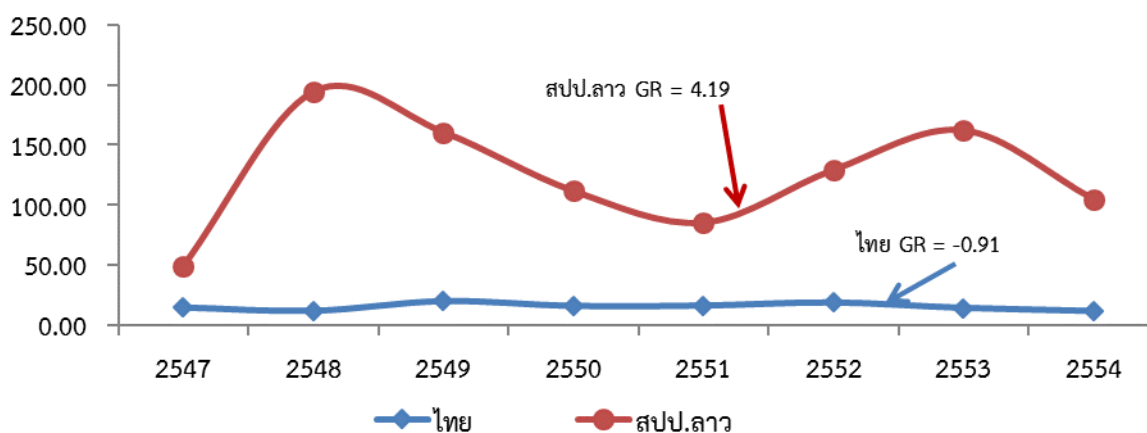
1.2) ตลาดอาเซียน

การวิเคราะห์ดัชนีความได้เปรียบโดยเปรียบเทียบที่ปรากฏสำหรับการส่งออกข้าวโพดเลี้ยงสัตว์ไปตลาดอาเซียน พบว่า ไทย และ สปป.ลาว มีความได้เปรียบโดยเปรียบเทียบที่ปรากฏสำหรับการส่งออกข้าวโพดเลี้ยงสัตว์ไปตลาดอาเซียนในช่วงปี 2547-2554 โดยค่าความได้เปรียบโดยเปรียบเทียบที่ปรากฏของไทยในตลาดอาเซียนมีแนวโน้มลดลง ในขณะที่ค่าความได้เปรียบโดยเปรียบเทียบที่ปรากฏของ สปป.ลาว มีแนวโน้มเพิ่มขึ้น (ตารางที่ 20) และ (ภาพที่ 9)

ตารางที่ 20 ค่าดัชนีความได้เปรียบโดยเปรียบเทียบที่ปรากฏ (RCA) ของข้าวโพดเลี้ยงสัตว์ ไทย และสปป.ลาว
ในตลาดอาเซียน ปี 2547-2554

ประเทศ/ปี	2547	2548	2549	2550	2551	2552	2553	2554	GR
ไทยส่งออก (ล้านดอลลาร์สหรัฐ) ^{1/}									
-ข้าวโพดไปตลาดอาเซียน	0.08	0.01	0.05	0.02	0.12	0.16	0.08	0.10	19.49
-สินค้าทั้งหมดไปตลาดอาเซียน	21.18	23.97	27.23	32.89	39.66	32.49	44.33	54.30	13.16
สปป.ลาว ส่งออก (ล้านดอลลาร์สหรัฐ) ^{2/}									
-ข้าวโพดไปตลาดอาเซียน	0.002	0.003	0.010	0.008	0.014	0.024	0.023	0.026	42.11
-สินค้าทั้งหมดไปตลาดอาเซียน	0.19	0.34	0.72	0.72	0.90	0.71	1.05	1.59	27.99
โลกส่งออก (ล้านดอลลาร์สหรัฐ) ^{3/}									
-ข้าวโพดไปตลาดอาเซียน	0.15	0.03	0.07	0.09	0.18	0.20	0.14	0.19	17.51
-สินค้าทั้งหมดไปตลาดอาเซียน	567.58	644.38	763.38	846.65	967.34	797.98	1,051.79	1,244.41	10.27
RCA ไทย ^{1/3/}	14.38	11.57	19.79	15.66	16.00	18.67	14.13	11.42	-0.91
RCA สปป.ลาว ^{2/3/}	49.40	194.13	160.40	111.60	85.20	129.00	161.99	104.93	4.19

ที่มา : จากการคำนวณ โดยใช้ข้อมูลจาก International Trade Centre (Trade Statistics for international business development)



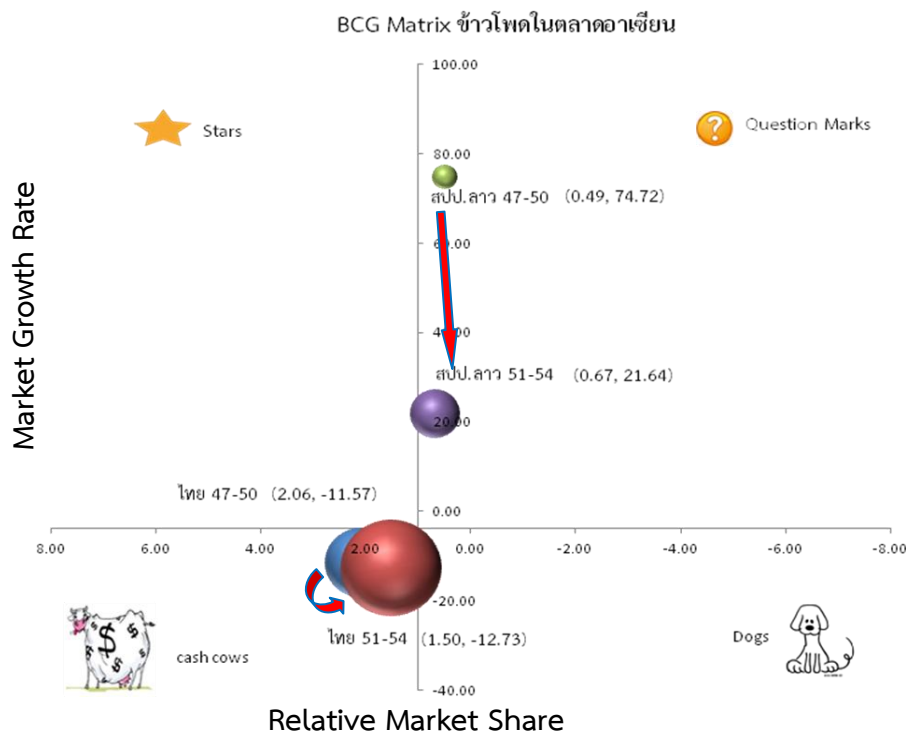
ภาพที่ 9 ความได้เปรียบโดยเปรียบเทียบที่ปรากฏ (RCA) ของข้าวโพดเลี้ยงสัตว์ ไทย และสปป.ลาว ไปตลาดอาเซียน ปี 2547-2554

2) ตำแหน่งและความสามารถในการแข่งขัน (Boston Consulting Group: BCG)

การวิเคราะห์ตำแหน่งและความสามารถในการแข่งขันในตลาดข้าวโพดเลี้ยงสัตว์ของไทย และ สปป.ลาว ด้วยวิธีการของ BCG Matrix โดยการเปรียบเทียบส่วนแบ่งตลาดเชิงเปรียบเทียบ (Relative Market Share) และการขยายตัวของตลาดข้าวโพดเลี้ยงสัตว์ (Market Growth Rate) แบ่งเป็น 2 ช่วง คือ ปี 2547-2550 และปี 2551-2554 พบว่า

ปี 2547-2550 ข้าวโพดเลี้ยงสัตว์ของไทยอยู่ในตำแหน่งสินค้าทำเงิน (Cash Cows) ข้าวโพดเลี้ยงสัตว์ของ สปป.ลาว อยู่ในตำแหน่งสินค้ามีปัญหา (Question Marks) แสดงให้เห็นว่าข้าวโพดเลี้ยงสัตว์ของไทยมีความได้เปรียบเชิงเปรียบเทียบสูงกว่า สปป.ลาว ในขณะที่ สปป.ลาว มีอัตราการขยายตัวของตลาดข้าวโพดเลี้ยงสัตว์สูงกว่าไทย (ภาพที่ 10)

ปี 2551-2554 ข้าวโพดเลี้ยงสัตว์ของไทยยังอยู่ในตำแหน่งสินค้าทำเงิน (Cash Cows) แต่มีส่วนแบ่งตลาดเชิงเปรียบเทียบและอัตราการขยายตัวของตลาดต่ำกว่าปี 2547-2550 สำหรับข้าวโพดเลี้ยงสัตว์ของ สปป.ลาว อยู่ในตำแหน่งสินค้ามีปัญหา (Question Marks) และเมื่อเปรียบเทียบกับปี 2547-2550 พบว่า อัตราการขยายตัวของตลาดข้าวโพดเลี้ยงสัตว์ต่ำกว่าปี 2547-2550 แต่มีส่วนแบ่งตลาดเชิงเปรียบเทียบเพิ่มขึ้นจากปี 2547-2550 อย่างไรก็ตามเมื่อเปรียบเทียบระหว่างไทย กับ สปป.ลาว ข้าวโพดเลี้ยงสัตว์ของไทยมีส่วนแบ่งตลาดเชิงเปรียบเทียบสูงกว่า สปป.ลาว แต่มีอัตราการขยายตัวของตลาดต่ำกว่า สปป.ลาว เนื่องจากไทยเป็นผู้นำการส่งออกข้าวโพดเลี้ยงสัตว์ในตลาดอาเซียน แต่จากการขยายตัวของภาคอุตสาหกรรมการเลี้ยงสัตว์ภายในประเทศ ทำให้ความต้องการใช้ข้าวโพดเลี้ยงสัตว์มีเพิ่มขึ้น ส่งผลให้การส่งออกข้าวโพดเลี้ยงสัตว์ของไทยลดอัตราการขยายตัว และมีส่วนแบ่งตลาดลดลง สำหรับข้าวโพดเลี้ยงสัตว์ของ สปป.ลาว แม้จะมีส่วนแบ่งการตลาดเชิงเปรียบเทียบเพิ่มขึ้น แต่อัตราการขยายตัวของตลาดข้าวโพดเลี้ยงสัตว์ในตลาดอาเซียนกลับลดลง เนื่องจาก สปป.ลาว ส่งออกข้าวโพดเลี้ยงสัตว์ไปนอกกลุ่มประเทศอาเซียนเพิ่มขึ้น (ภาพที่ 10)



ภาพที่ 10 ตำแหน่ง BCG Matrix การส่งออกข้าวโพดเลี้ยงสัตว์ของไทย และ สปป.ลาว ในตลาดอาเซียน ปี 2547-2550 เปรียบเทียบกับปี 2551-2554

3) การเตรียมความพร้อมของไทยต่อการเข้าสู่ประชาคมเศรษฐกิจอาเซียน: สาธารณรัฐประชาธิปไตยประชาชนลาว

3.1) การผลิต

3.1.1) ต้นทุนการผลิต

ต้นทุนการผลิตข้าวโพดเลี้ยงสัตว์ของ สปป.ลาว ต่ำกว่าไทย เนื่องจากทรัพยากรธรรมชาติมีความอุดมสมบูรณ์ มีการใช้ปัจจัยการผลิตโดยเฉพาะปุ๋ยเคมี และสารเคมี ในปริมาณที่ไม่มาก การเพาะปลูกอาศัยแรงงานคนเป็นหลัก แรงงานมีจำนวนมาก และค่าจ้างแรงงานถูกกว่าไทย

3.1.2) นโยบายส่งเสริมให้นักลงทุนต่างชาติเข้าไปลงทุน

นโยบายส่งเสริมให้นักลงทุนต่างชาติเข้าไปลงทุน จะส่งผลดีกับนักลงทุนไทยในการขยายฐานการผลิตไปสู่แหล่งที่มีต้นทุนการผลิตต่ำกว่า โดยส่งเสริมการเพาะปลูกแล้วรับซื้อผลผลิตกลับคืนมาใช้ในอุตสาหกรรมภายในประเทศ หรือขยายฐานการลงทุนในอุตสาหกรรมการเกษตรไป สปป.ลาว เนื่องจากปัจจัยการผลิต และราคาผลผลิตถูกกว่าไทย

3.2) การตลาด

ความสามารถในการแข่งขันด้านการส่งออกวัตถุดิบ และสินค้าเกษตรแปรรูปลดลง เนื่องจากราคาต้นทุนวัตถุดิบภายในประเทศสูงกว่า นอกจากนี้ผู้ใช้วัตถุดิบในอุตสาหกรรมภายในประเทศจะนำเข้าข้าวโพดเลี้ยงสัตว์ราคาถูกกว่ามาทดแทนวัตถุดิบภายในประเทศที่ราคาสูงกว่า เพื่อลดต้นทุนในภาคอุตสาหกรรม ซึ่งจะส่งผลให้ราคาผลผลิตภายในประเทศลดต่ำลง โดยเฉพาะในช่วงที่ผลผลิตออกสู่ตลาดมาก

5.2.2 การเตรียมความพร้อมของไทยต่อการเข้าสู่ประชาคมเศรษฐกิจอาเซียน (AEC)

การผลิตข้าวโพดเลี้ยงสัตว์ของไทยมีต้นทุนสูง ผลผลิตออกสู่ตลาดช่วงเดียวกับ สปป.ลาว และกระจุกตัวในช่วงฝน การเตรียมความพร้อมในการเข้าสู่ประชาคมเศรษฐกิจอาเซียน สำหรับเกษตรกรผู้ปลูกข้าวโพดเลี้ยงสัตว์คือ ลดต้นทุน เพิ่มประสิทธิภาพการผลิต พัฒนาคุณภาพการผลิต รวมทั้งการกระจายการเพาะปลูกไม่ให้กระจุกตัวในช่วงฤดูฝน สำหรับภาครัฐ ต้องเตรียมความพร้อมในด้านการวิจัยและพัฒนา การกำหนดมาตรฐานและคุณภาพสินค้า รวมถึงการปรับปรุงกฎระเบียบที่เกี่ยวข้อง และภาคเอกชน ควรศึกษาการลงทุนในประเทศกลุ่มอาเซียน

บทที่ 6

สรุปและข้อเสนอแนะ

6.1 ราชอาณาจักรกัมพูชา

6.1.1 สรุป

การศึกษาเศรษฐกิจสินค้าข้าวโพดเลี้ยงสัตว์เพื่อรองรับการเข้าสู่ประชาคมเศรษฐกิจอาเซียนในกัมพูชา โดยการวิเคราะห์ขีดความสามารถในการแข่งขัน ด้วยดัชนีความได้เปรียบโดยเปรียบเทียบที่ปรากฏ (RCA) การวิเคราะห์ตำแหน่งและความสามารถในการแข่งขัน (BCG) และผลกระทบต่อการผลิตและการตลาดของข้าวโพดเลี้ยงสัตว์ไทย สรุปได้ดังนี้

1) การวิเคราะห์ขีดความสามารถในการแข่งขัน ด้วยดัชนีความได้เปรียบโดยเปรียบเทียบที่ปรากฏ (RCA)

1.1) ตลาดโลก

ความได้เปรียบโดยเปรียบเทียบที่ปรากฏสำหรับการส่งออกข้าวโพดเลี้ยงสัตว์ไทย และ กัมพูชา ไปตลาดโลก พบว่า ในปี 2547 ไทย และกัมพูชา มีความได้เปรียบโดยเปรียบเทียบที่ปรากฏสำหรับการส่งออกข้าวโพดเลี้ยงสัตว์ไปตลาดโลก และในช่วงปี 2548-2554 ไทย และกัมพูชา ไม่มีความได้เปรียบโดยเปรียบเทียบที่ปรากฏสำหรับการส่งออกข้าวโพดเลี้ยงสัตว์ไปตลาดโลก โดยค่าความได้เปรียบโดยเปรียบเทียบที่ปรากฏของไทย และกัมพูชา มีแนวโน้มลดลง

1.2) ตลาดอาเซียน

ความได้เปรียบโดยเปรียบเทียบที่ปรากฏสำหรับการส่งออกข้าวโพดเลี้ยงสัตว์ไทย และ กัมพูชา ไปตลาดอาเซียน พบว่า ตลอดปี 2547-2554 ไทย และกัมพูชา มีความได้เปรียบโดยเปรียบเทียบที่ปรากฏสำหรับการส่งออกข้าวโพดเลี้ยงสัตว์ไปตลาดอาเซียน โดยค่าความได้เปรียบโดยเปรียบเทียบที่ปรากฏของไทย และกัมพูชา มีแนวโน้มลดลง

2) การวิเคราะห์ตำแหน่งและความสามารถในการแข่งขัน (BCG) ผลการศึกษาพบว่า

ช่วงปี 2547-2550 ตำแหน่งและความสามารถในการแข่งขันในตลาดข้าวโพดเลี้ยงสัตว์ของไทย เปรียบเทียบกับกัมพูชา ข้าวโพดเลี้ยงสัตว์ของไทยอยู่ในตำแหน่งสินค้าทำเงิน (Cash Cows) ในขณะที่ของกัมพูชา อยู่ในตำแหน่งสินค้าดาวรุ่ง (Dogs) แสดงให้เห็นว่าข้าวโพดเลี้ยงสัตว์ของไทยมีส่วนแบ่งตลาดเชิงเปรียบเทียบและมีอัตราการขยายตัวของตลาดสูงกว่าของกัมพูชา

ช่วงปี 2551-2555 ตำแหน่งและความสามารถในการแข่งขันในตลาดข้าวโพดเลี้ยงสัตว์ของไทย อยู่ในตำแหน่งสินค้าทำเงิน (Cash Cows) และของกัมพูชาอยู่ในตำแหน่งสินค้าดาวรุ่ง (Dogs) เมื่อเปรียบเทียบกับปี 2547-2550 ข้าวโพดเลี้ยงสัตว์ของไทยและของกัมพูชา มีส่วนแบ่งตลาดเชิงเปรียบเทียบและอัตราการขยายตัว

ของตลาดลดลงเมื่อเปรียบเทียบความสามารถในการแข่งขันในตลาดข้าวโพดเลี้ยงสัตว์ระหว่างไทย กับกัมพูชา ข้าวโพดเลี้ยงสัตว์ของไทยยังคงมีส่วนแบ่งตลาดเชิงเปรียบเทียบและมีอัตราการขยายตัวของตลาดสูงกว่ากัมพูชา

3) ผลกระทบต่อการผลิตและการตลาดของไทย ผลการศึกษาพบว่า

การผลิตข้าวโพดเลี้ยงสัตว์ของไทยเสียเปรียบกัมพูชาในด้านต้นทุนการผลิต เนื่องจากไทยมีต้นทุนการผลิตสูงกว่า ทั้งต้นทุนค่าปัจจัยการผลิต และค่าจ้างแรงงาน นอกจากนี้กัมพูชาได้เข้าร่วมแผนการลงทุนเกษตรแบบมีสัญญา (Contract Farming) กับไทยภายใต้ยุทธศาสตร์ความร่วมมือทางเศรษฐกิจจิระวัตติ-เจ้าพระยา-แม่โขง ACMECS) และมีนโยบายส่งเสริมให้นักลงทุนต่างชาติเข้าไปลงทุน แม้จะส่งผลดีต่อนักลงทุนในการเข้าไปส่งเสริมการเพาะปลูกโดยรับซื้อผลผลิตคืน และขยายฐานการผลิตไปสู่แหล่งที่มีต้นทุนการผลิตต่ำกว่า แต่เนื่องจากช่วงเวลาการออกสู่ตลาดของข้าวโพดเลี้ยงสัตว์อยู่ในช่วงเดียวกับไทย อีกทั้งราคาสูงกว่า หากมีการนำเข้าข้าวโพดเลี้ยงสัตว์ในช่วงที่ผลผลิตออกสู่ตลาดมากจะส่งผลกระทบต่ออัตราราคาข้าวโพดเลี้ยงสัตว์ภายในประเทศ

6.1.2 ข้อเสนอแนะ

1) ไทยต้องวางนโยบายในด้านการผลิตให้ชัดเจน โดยเฉพาะการลดต้นทุนการผลิต ในด้านการใช้ปัจจัยการผลิตในอัตราที่เหมาะสม การใช้เครื่องจักรกลแทนแรงงานคน รวมถึงการเพิ่มประสิทธิภาพการผลิต และการจัดการเขตเหมาะสมสำหรับปลูกข้าวโพดเลี้ยงสัตว์ โดยเฉพาะพื้นที่สูง เพื่อควบคุมและลดการบุกรุกพื้นที่ป่า

2) การกระจายการผลิตให้สอดคล้องกับความต้องการของตลาด เพื่อลดปัญหาด้านราคาจำหน่ายของเกษตรกร และลดผลกระทบทางการค้ากับต่างประเทศที่ผลผลิตจะออกสู่ตลาดในช่วงเวลาเดียวกันกับไทย

3) พัฒนาคูณภาพผลผลิตให้ได้มาตรฐาน มีการบริหารจัดการหลังการเก็บเกี่ยวที่ดี เพื่อให้ผลผลิตเป็นที่ต้องการของตลาดโดยเฉพาะตลาดภายในประเทศ

4) ภาครัฐต้องมีการวิจัยและพัฒนาพันธุ์ให้เหมาะสมกับช่วงเวลาการเพาะปลูก รวมถึงการจัดระบบชลประทานให้เหมาะสมเพื่อสนับสนุนการกระจายช่วงการเพาะปลูกของเกษตรกร

5) ภาครัฐต้องจัดทำแหล่งสืบค้นและให้บริการข้อมูลทั้งในด้านการผลิต การตลาด และการลงทุน แก่ผู้เกี่ยวข้องในทุกภาคส่วน

6.2 สาธารณรัฐประชาธิปไตยประชาชนลาว

6.2.1 สรุป

การศึกษาเศรษฐกิจสินค้าข้าวโพดเลี้ยงสัตว์เพื่อรองรับการเข้าสู่ประชาคมเศรษฐกิจอาเซียน ใน สปป.ลาว โดยการวิเคราะห์ขีดความสามารถในการแข่งขัน ด้วยดัชนีความได้เปรียบโดยเปรียบเทียบที่ปรากฏ (RCA) การวิเคราะห์ตำแหน่งและความสามารถในการแข่งขัน (BCG) และผลกระทบต่อการผลิตและการตลาดของข้าวโพดเลี้ยงสัตว์ไทย สรุปได้ดังนี้

1) การวิเคราะห์ขีดความสามารถในการแข่งขัน ด้วยดัชนีความได้เปรียบโดยเปรียบเทียบที่ปรากฏ (RCA)

1.1) ตลาดโลก

ความได้เปรียบโดยเปรียบเทียบที่ปรากฏสำหรับการส่งออกข้าวโพดเลี้ยงสัตว์ไทย และ สปป.ลาว ไปตลาดโลก พบว่า ในปี 2547 ไทยมีความได้เปรียบโดยเปรียบเทียบที่ปรากฏสำหรับการส่งออกข้าวโพดเลี้ยงสัตว์ไปตลาดโลก และในช่วงปี 2548-2554 ไทยไม่มีความได้เปรียบโดยเปรียบเทียบที่ปรากฏสำหรับการส่งออกข้าวโพดเลี้ยงสัตว์ไปตลาดโลก โดยค่าความได้เปรียบโดยเปรียบเทียบที่ปรากฏมีแนวโน้มลดลง ในขณะที่ สปป.ลาว มีความได้เปรียบโดยเปรียบเทียบที่ปรากฏสำหรับการส่งออกข้าวโพดเลี้ยงสัตว์ไปตลาดโลก ตลอดช่วงปี 2547-2554 โดยค่าความได้เปรียบโดยเปรียบเทียบที่ปรากฏมีแนวโน้มเพิ่มขึ้น

1.2) ตลาดอาเซียน

ความได้เปรียบโดยเปรียบเทียบที่ปรากฏสำหรับการส่งออกข้าวโพดเลี้ยงสัตว์ไทย และ สปป.ลาว ไปตลาดอาเซียน พบว่า ทั้งไทย และ สปป.ลาว มีความได้เปรียบโดยเปรียบเทียบที่ปรากฏสำหรับการส่งออกข้าวโพดเลี้ยงสัตว์ไปตลาดอาเซียน โดยค่าความได้เปรียบโดยเปรียบเทียบที่ปรากฏของไทยมีแนวโน้มลดลง ในขณะที่ สปป.ลาว ค่าความได้เปรียบโดยเปรียบเทียบที่ปรากฏมีแนวโน้มเพิ่มขึ้น

2) การวิเคราะห์ตำแหน่งและความสามารถในการแข่งขัน (BCG) ผลการศึกษาพบว่า

ช่วงปี 2547-2550 ตำแหน่งและความสามารถในการแข่งขันในตลาดข้าวโพดเลี้ยงสัตว์ของไทย เปรียบเทียบกับ สปป.ลาว ข้าวโพดเลี้ยงสัตว์ของไทยอยู่ในตำแหน่งสินค้าทำเงิน (Cash Cows) ในขณะที่ของ สปป.ลาว อยู่ในตำแหน่งสินค้ามีปัญหา (Question Marks) แสดงให้เห็นว่าข้าวโพดเลี้ยงสัตว์ของไทยมีส่วนแบ่งตลาดเชิงเปรียบเทียบสูงกว่า สปป.ลาว แต่มีอัตราการขยายตัวของตลาดต่ำกว่า สปป.ลาว

ช่วงปี 2551-2555 ตำแหน่งและความสามารถในการแข่งขันในตลาดข้าวโพดเลี้ยงสัตว์ของไทย อยู่ในตำแหน่งสินค้าทำเงิน (Cash Cows) และของ สปป.ลาว อยู่ในตำแหน่งสินค้ามีปัญหา (Question Marks) เมื่อเปรียบเทียบกับปี 2547-2550 ข้าวโพดเลี้ยงสัตว์ของไทยมีส่วนแบ่งตลาดเชิงเปรียบเทียบและอัตราการขยายตัวของตลาดลดลง ในขณะที่ข้าวโพดเลี้ยงสัตว์ของ สปป.ลาว มีส่วนแบ่งตลาดเชิงเปรียบเทียบเพิ่มขึ้น แต่อัตราการขยายตัวของตลาดลดลงเมื่อเปรียบเทียบความสามารถในการแข่งขันในตลาดข้าวโพดเลี้ยงสัตว์ระหว่างไทย กับ สปป.ลาว พบว่า ข้าวโพดเลี้ยงสัตว์ของไทยมีส่วนแบ่งตลาดเชิงเปรียบเทียบสูงกว่า สปป.ลาว แต่มีอัตราการขยายตัวของตลาดต่ำกว่า สปป.ลาว

3) ผลกระทบต่อการผลิตและการตลาดของไทย ผลการศึกษาพบว่า

การผลิตข้าวโพดเลี้ยงสัตว์ของไทยเสียเปรียบ สปป.ลาว ในด้านต้นทุนการผลิต เนื่องจากไทย มีต้นทุนการผลิตสูงกว่า ทั้งต้นทุนค่าปัจจัยการผลิต และค่าจ้างแรงงาน นอกจากนี้ สปป.ลาว ได้เข้าร่วมแผนการลงทุนเกษตรแบบมีสัญญา (Contract Farming) กับไทยภายใต้ยุทธศาสตร์ความร่วมมือทางเศรษฐกิจจิระวัตติ-เจ้าพระยา-แม่โขง ACMECS) และมีนโยบายสนับสนุนให้ต่างประเทศเข้าไปลงทุน แม้จะส่งผลดีต่อนักลงทุน

ในการเข้าไปส่งเสริมการเพาะปลูกโดยรับซื้อผลผลิตคืน และขยายฐานการผลิตไปสู่แหล่งที่มีต้นทุนการผลิตต่ำกว่า แต่เนื่องจากช่วงเวลาการออกสู่ตลาดของข้าวโพดเลี้ยงสัตว์อยู่ในช่วงเดียวกับไทย อีกทั้งราคาถูกกว่า หากมีการนำเข้าข้าวโพดเลี้ยงสัตว์ในช่วงที่ผลผลิตออกสู่ตลาดมากจะส่งผลกระทบต่อราคาข้าวโพดเลี้ยงสัตว์ภายในประเทศ

6.2.2 ข้อเสนอแนะ

1) ไทยต้องวางนโยบายในด้านการผลิตให้ชัดเจน โดยเฉพาะการลดต้นทุนการผลิต ในด้านการใช้ปัจจัยการผลิตในอัตราที่เหมาะสม การใช้เครื่องจักรกลแทนแรงงานคน รวมถึงการเพิ่มประสิทธิภาพการผลิต และการจัดการเขตเหมาะสมสำหรับปลูกข้าวโพดเลี้ยงสัตว์ โดยเฉพาะพื้นที่สูง เพื่อควบคุมและลดการบุกรุกพื้นที่ป่า

2) การกระจายการผลิตให้สอดคล้องกับความต้องการของตลาด เพื่อลดปัญหาด้านราคาจำหน่ายของเกษตรกร และลดผลกระทบทางการค้ากับต่างประเทศที่ผลผลิตจะออกสู่ตลาดในช่วงเวลาเดียวกันกับไทย

3) พัฒนาคูณภาพผลผลิตให้ได้มาตรฐาน มีการบริหารจัดการหลังการเก็บเกี่ยวที่ดี เพื่อให้ผลผลิตเป็นที่ต้องการของตลาดโดยเฉพาะตลาดภายในประเทศ

4) ภาครัฐต้องมีการวิจัยและพัฒนาพันธุ์ให้เหมาะสมกับช่วงเวลาการเพาะปลูก รวมถึงการจัดระบบชลประทานให้เหมาะสมเพื่อสนับสนุนการกระจายช่วงการเพาะปลูกของเกษตรกร

5) ภาครัฐต้องจัดทำแหล่งสืบค้นและให้บริการข้อมูลทั้งในด้านการผลิต การตลาด และการลงทุนแก่ผู้เกี่ยวข้องในทุกภาคส่วน

บรรณานุกรม

กรมศุลกากร. 2556. สถิติการนำเข้า-ส่งออก (ออนไลน์). เข้าถึงได้จาก : <http://www.customs.go.th>

(วันที่สืบค้นข้อมูล : 17 สิงหาคม 2556).

เทียนขวัญ วงศ์เมฆ. 2554. การแข่งขันการส่งออกข้าวระหว่างประเทศไทยและเวียดนาม. คณะเศรษฐศาสตร์ มหาวิทยาลัยเชียงใหม่.

นิชภา สุธีรักษ์ และคณะ. 2556. การวิเคราะห์ความสามารถในการแข่งขันการส่งออกข้าวของประเทศไทย.

คณะเศรษฐศาสตร์ มหาวิทยาลัยเกษตรศาสตร์

สำนักงานเศรษฐกิจการเกษตร. 2556. เอกสารปริมาณการผลิต ต้นทุนการผลิต ราคา . ศูนย์สารสนเทศการเกษตร.

กระทรวงเกษตรและสหกรณ์.

สำนักงานเศรษฐกิจการเกษตร. 2556. เอกสารประมาณการความต้องการใช้วัตถุดิบอาหารสัตว์ . สำนักวิจัย

เศรษฐกิจการเกษตร. กระทรวงเกษตรและสหกรณ์.

สำนักงานเศรษฐกิจการเกษตร. 2555. เอกสารประกอบการประชุมยุทธศาสตร์ข้าวโพดเลี้ยงสัตว์ ปี 2555/56-

2559-60. สำนักวิจัยเศรษฐกิจการเกษตร. กระทรวงเกษตรและสหกรณ์

Office of Agricultural Economics. 2011. **Agricultural Commodity Outlook No 6 June 2011.** ASEAN Food Security Information System (AFSIS) Project. Ministry of Agriculture and Cooperatives.

Office of Agricultural Economics. 2012. **Agricultural Commodity Outlook No 9 December 2012.** ASEAN Food Security Information System (AFSIS) Project. Ministry of Agriculture and Cooperatives.

International Trade Centre. 2556. Trade Statistics for international business development (ออนไลน์).

เข้าถึงได้จาก : www.trademap.org/ (วันที่สืบค้นข้อมูล 17 สิงหาคม 2556).

United States Department of Agriculture. 2556. World Agricultural Product (ออนไลน์). เข้าถึงได้จาก :

www.usda.gov/ (วันที่สืบค้น 17 สิงหาคม 2556).

ภาคผนวก

ตารางหมวดที่ 1 เนื้อที่เพาะปลูกและผลผลิตข้าวโพดเลี้ยงสัตว์ในแหล่งเพาะปลูกสำคัญของไทย ปี 2556/57

รายการ	เนื้อที่เพาะปลูก (ล้านไร่)	ร้อยละ	ผลผลิต (ล้านตัน)	ร้อยละ
เพชรบูรณ์	1.02	14.23	0.70	14.34
เลย	0.83	11.58	0.55	11.27
นครราชสีมา	0.74	10.32	0.56	11.48
ตาก	0.72	10.04	0.48	9.84
น่าน	0.69	9.62	0.44	9.02
เชียงราย	0.47	6.56	0.32	6.56
พิษณุโลก	0.28	3.91	0.19	3.89
แพร่	0.26	3.63	0.17	3.48
นครสวรรค์	0.25	3.49	0.17	3.48
ลพบุรี	0.25	3.49	0.16	3.28
พะเยา	0.24	3.35	0.16	3.28
อื่นๆ	1.42	19.80	0.98	20.08
รวม	7.17	100.00	4.78	100.00

ที่มา : สำนักงานเศรษฐกิจการเกษตร

ตารางผนวกที่ 2 ร้อยละและปริมาณผลผลิตจากการเก็บเกี่ยวรายเดือนข้าวโพดเลี้ยงสัตว์ ปี 2551/52-2555/56

ปี	รายการ	เดือน												รวม	
		มิ.ย.	ก.ค.	ส.ค.	ก.ย.	ต.ค.	พ.ย.	ธ.ค.	ม.ค.	ก.พ.	มี.ค.	เม.ย.	พ.ค.		มิ.ย.
2551/52	ร้อยละ	-	-	13.76	27.70	18.01	17.32	12.39	6.14	2.96	0.95	0.64	0.10	0.03	100.00
	ปริมาณ (ล้านตัน)	-	-	0.58	1.18	0.77	0.74	0.53	0.26	0.13	0.04	0.03	*	*	4.25
2552/53	ร้อยละ	-	-	19.08	23.80	19.67	15.54	15.89	2.99	1.35	0.88	0.65	0.12	0.03	100.00
	ปริมาณ (ล้านตัน)	-	-	0.88	1.10	0.91	0.72	0.73	0.14	0.06	0.04	0.03	0.01	*	4.62
2553/54	ร้อยละ	2.36	6.40	13.69	22.89	17.21	16.62	12.87	4.46	1.86	0.85	0.67	0.12	-	100.00
	ปริมาณ (ล้านตัน)	0.11	0.31	0.67	1.11	0.84	0.81	0.63	0.22	0.09	0.04	0.03	0.01	-	4.86
2554/55	ร้อยละ	0.83	2.27	15.52	24.68	18.28	16.47	13.74	4.49	2.03	0.89	0.65	0.15	-	100.00
	ปริมาณ (ล้านตัน)	0.04	0.11	0.78	1.24	0.92	0.83	0.69	0.23	0.10	0.01	0.03	0.01	-	5.02
2555/56	ร้อยละ	1.08	2.93	16.04	23.82	18.36	16.22	14.13	4.00	1.76	0.87	0.66	0.13	-	100.00
	ปริมาณ (ล้านตัน)	0.05	0.14	0.77	1.14	0.88	0.78	0.68	0.19	0.08	0.04	0.03	0.01	-	4.78

หมายเหตุ * น้อยมาก

ที่มา : สำนักงานเศรษฐกิจการเกษตร

ตารางผนวกที่ 3 ปริมาณและมูลค่าการส่งออกข้าวโพดเลี้ยงสัตว์ของไทย ปี 2551-2555

รายการ	2551		2552		2553		2554		2555	
	ปริมาณ (ล้านตัน)	มูลค่า (ล้านบาท)	ปริมาณ (ล้านตัน)	มูลค่า (ล้านบาท)	ปริมาณ (ล้านตัน)	มูลค่า (ล้านบาท)	ปริมาณ (ล้านตัน)	มูลค่า (ล้านบาท)	ปริมาณ (ล้านตัน)	มูลค่า (ล้านบาท)
ฟิลิปปินส์	-	-	0.04	243.92	0.07	546.80	0.04	388.89	0.09	864.99
เวียดนาม	0.02	163.19	0.23	1,831.44	0.22	1,393.79	0.09	856.51	*	28.98
มาเลเซีย	0.22	2,062.10	0.32	2,097.51	0.10	717.01	0.12	1,121.95	-	-
อินโดนีเซีย	0.06	539.81	0.16	1,018.43	-	-	0.03	515.81	-	-
อื่นๆ	0.04	400.42	0.09	135.19	*	9.61	0.01	92.7	0.03	287.75
รวม	0.34	3,165.52	0.84	5,326.49	0.39	2,667.21	0.32	2,975.86	0.12	1,181.72

หมายเหตุ * น้อยมาก

ที่มา : กรมศุลกากร

ตารางผนวกที่ 4 ปริมาณและมูลค่าการนำเข้าข้าวโพดเลี้ยงสัตว์ของไทย ปี 2551-2555

รายการ	2551		2552		2553		2554		2555	
	ปริมาณ (ล้านตัน)	มูลค่า (ล้านบาท)	ปริมาณ (ล้านตัน)	มูลค่า (ล้านบาท)	ปริมาณ (ล้านตัน)	มูลค่า (ล้านบาท)	ปริมาณ (ล้านตัน)	มูลค่า (ล้านบาท)	ปริมาณ (ล้านตัน)	มูลค่า (ล้านบาท)
สป.ลาว	0.11	397.04	0.19	690.97	0.18	635.15	0.17	621.69	0.15	531.67
กัมพูชา	0.31	1,059.27	0.10	304.84	0.18	704.43	0.03	117.52	0.05	192.95
อื่นๆ	0.01	34.34	*	31.62	0.01	*	*	0.29	*	*
รวม	0.43	1,490.65	0.29	1,027.43	0.37	1,339.58	0.20	739.50	0.20	724.62

หมายเหตุ * น้อยมาก

ที่มา : กรมศุลกากร