

ตัวชี้วัด

เศรษฐกิจการเกษตรของประเทศไทย

ปี 2555

ตัวชี้วัดเศรษฐกิจการเกษตรของประเทศไทย ปี 2555



เอกสารสถิติการเกษตร เลขที่ 406



สศก.

ศูนย์สารสนเทศการเกษตร
สำนักงานเศรษฐกิจการเกษตร
กระทรวงเกษตรและสหกรณ์
<http://www.oae.go.th>

ตัวชี้วัด

เศรษฐกิจการเกษตรของประเทศไทย
ปี 2555



ส.ก.ค.

ศูนย์สารสนเทศการเกษตร
สำนักงานเศรษฐกิจการเกษตร
กระทรวงเกษตรและสหกรณ์
<http://www.oae.go.th>



คำนำ

เอกสารตัวชี้วัดเศรษฐกิจการเกษตรของประเทศไทย ปี 2555 จัดทำขึ้นโดยมีวัตถุประสงค์เพื่อรวบรวมข้อมูลด้านการเกษตร และข้อมูลที่เกี่ยวข้องทางเศรษฐกิจการเกษตร เพื่อใช้เป็นข้อมูลพื้นฐานในการกำหนดนโยบายและวางแผนพัฒนาการเกษตรรวมทั้งใช้ประโยชน์ในการศึกษาวิเคราะห์เศรษฐกิจการเกษตรของประเทศ

ข้อมูลในเอกสารฉบับนี้เป็นข้อมูลที่ สำนักงานเศรษฐกิจการเกษตร ดำเนินการจัดเก็บและรวบรวมจากหน่วยงาน ในสังกัดกระทรวงเกษตรและสหกรณ์ สำนักงานรัฐมนตรี สำนักงานคณะกรรมการพัฒนาการเศรษฐกิจและสังคมแห่งชาติ ธนาคารแห่งประเทศไทย ธนาคารเพื่อการเกษตรและสหกรณ์การเกษตร กระทรวงการคลัง กระทรวงพาณิชย์ กระทรวงอุตสาหกรรม และกระทรวงมหาดไทย

ศูนย์สารสนเทศการเกษตร สำนักงานเศรษฐกิจการเกษตร กระทรวงเกษตรและสหกรณ์ ขอขอบคุณหน่วยงานที่ได้ให้ความอนุเคราะห์ข้อมูลดังกล่าวไว้ ณ โอกาสนี้

ทั้งนี้ หากผู้สนใจต้องการทราบข้อมูล สามารถติดต่อได้ที่ ส่วนปฏิบัติการข้อมูลการเกษตร ศูนย์สารสนเทศการเกษตร หรือทางเว็บไซต์ www.oae.go.th หรือ E-mail : prcai@oae.go.th พร้อมทั้งยินดีรับฟังข้อเสนอแนะเพื่อนำไปปรับปรุงเอกสารให้ดีขึ้นต่อไป

ศูนย์สารสนเทศการเกษตร
สำนักงานเศรษฐกิจการเกษตร
กระทรวงเกษตรและสหกรณ์
ธันวาคม 2556

คำจำกัดความ

- ❖ **ผลิตภัณฑ์มวลรวมภายในประเทศ** (Gross Domestic Product: GDP) หมายถึง ผลรวมของมูลค่าของสินค้าและบริการขั้นสุดท้ายที่ผลิตได้ภายในประเทศในรอบระยะเวลาหนึ่ง โดยทั่วไปจะวัดในรอบ 1 ปี (ปฏิทิน) และมีการจัดทำทั้งแบบตามราคาปีฐานและราคาประจำปี
- ❖ **ผลิตภัณฑ์มวลรวมภายในประเทศ ณ ราคาปีฐาน** หมายถึง ผลรวมของมูลค่าของสินค้าและบริการขั้นสุดท้ายที่ผลิตได้ภายในประเทศในรอบ 1 ปี โดยคิดมูลค่าเป็นเงินตามราคาปีฐาน ซึ่งปีฐานเป็นปีที่ถูกกำหนดมาจากปีใดปีหนึ่งที่มีภาวะเศรษฐกิจค่อนข้างนิ่งเป็นปกติสำหรับประเทศไทยใช้ปี 2531 เป็นปีฐาน
- ❖ **ผลิตภัณฑ์มวลรวมภายในประเทศ ณ ราคาประจำปี** หมายถึง ผลรวมของมูลค่าของสินค้าและบริการขั้นสุดท้ายที่ผลิตได้ภายในประเทศในรอบ 1 ปี โดยคิดมูลค่าเป็นเงินตามราคาตลาดของสินค้าและบริการในรอบปีนั้น ๆ
- ❖ **ราคา C.I.F.** หมายถึง ราคาสินค้า ณ ท่าหน้าเข้าของประเทศผู้นำเข้า ซึ่งคิดจากราคาสินค้า ณ ท่าส่งออกของผู้ส่งออกสินค้า (ราคา F.O.B.) บวกด้วยค่าประกันภัยขนส่งสินค้าและค่าขนส่ง (ค่าระวางบรรทุกสินค้า) สินค้านั้น
- ❖ **ราคา F.O.B.** หมายถึง ราคาส่งออกสินค้าไปต่างประเทศ ณ ท่าส่งออกสินค้าซึ่งประกอบด้วย ต้นทุนการผลิตสินค้าค่าขนส่งสินค้าถึงท่าส่งออกภายในประเทศและกำไรของผู้ผลิต
- ❖ **มูลค่าสินค้าเกษตรส่งออก** หมายถึง มูลค่าสินค้าเกษตรทั้งหมดรวมถึงสินค้าที่แปรรูปจากสินค้าเกษตรเป็นสินค้าส่งออก
- ❖ **มูลค่าสินค้าเกษตรนำเข้า** หมายถึง มูลค่าสินค้าเกษตรทั้งหมดรวมถึงสินค้าที่แปรรูปจากสินค้าเกษตรเป็นสินค้านำเข้า
- ❖ **การจัดพืชเข้าเป็นหมวดหมู่** หมายถึง จัดตามมาตรฐานสากล โดยสำนักงานสถิติแห่งสหประชาชาติ เช่น พืชอาหารและธัญพืช พืชน้ำมัน พืชเส้นใย เป็นต้น
- ❖ **ข้าววนปี** หมายถึง ข้าวที่เพาะปลูกระหว่างวันที่ 1 พฤษภาคม ถึง 31 ตุลาคม ยกเว้นจังหวัดนครศรีธรรมราช พัทลุง สงขลา ปัตตานี ยะลา และนราธิวาส หมายถึง ข้าวที่เพาะปลูกอยู่ในระหว่างวันที่ 16 มิถุนายน ถึง 28 กุมภาพันธ์ของปีถัดไป
- ❖ **ข้าววนปรัง** หมายถึง ข้าวที่เพาะปลูกระหว่างวันที่ 1 พฤศจิกายน ถึง 30 เมษายนของปีถัดไป ยกเว้นจังหวัดนครศรีธรรมราช พัทลุง สงขลา ปัตตานี ยะลา และนราธิวาส หมายถึง ข้าวที่เพาะปลูกอยู่ในระหว่างวันที่ 1 มีนาคม ถึง 15 มิถุนายน ของปีเดียวกัน
- ❖ **ข้าวโพดเลี้ยงสัตว์** หมายถึง ข้าวโพดที่เกษตรกรเพาะปลูกเพื่อนำเมล็ดมาใช้ผสมเป็นอาหารสัตว์หรือทำพันธุ์และอื่นๆ โดยแบ่งออกเป็น 2 รุ่น คือ
 - 1) ข้าวโพดเลี้ยงสัตว์ รุ่น 1 (ฤดูฝน) แบ่งออกเป็น
 - 1.1) ข้าวโพดเลี้ยงสัตว์ต้นฤดูฝน หมายถึง ข้าวโพดเลี้ยงสัตว์ที่เกษตรกรทำการเพาะปลูกตั้งแต่วันที่ 1 มีนาคม ถึงวันที่ 31 กรกฎาคม ของปีเดียวกัน

- 1.2) ข้าวโพดเลี้ยงสัตว์รุ่นปลายฤดูฝน หมายถึง ข้าวโพดเลี้ยงสัตว์ที่เกษตรกรทำการเพาะปลูกตั้งแต่วันที่ 1 สิงหาคม ถึงวันที่ 31 ตุลาคม ของปีเดียวกัน
- 2) ข้าวโพดเลี้ยงสัตว์ รุ่น 2 (ฤดูแล้ง) หมายถึง ข้าวโพดเลี้ยงสัตว์ที่เกษตรกรเพาะปลูกตั้งแต่วันที่ 1 พฤศจิกายน ถึงวันที่ 28 กุมภาพันธ์ของปีถัดไป

- ❖ **อ้อยโรงงาน** หมายถึง อ้อยที่เกษตรกรเก็บเกี่ยวส่งเข้าโรงงานในฤดูหีบอ้อย ระหว่างวันที่ 1 ตุลาคม ถึงวันที่ 30 กันยายนของปีถัดไป
- ❖ **มันสำปะหลังโรงงาน** หมายถึง มันสำปะหลังที่เกษตรกรขุดในระหว่างวันที่ 1 ตุลาคม ถึงวันที่ 30 กันยายนของปีถัดไป โดยมีวัตถุประสงค์เพื่อขายผลผลิตให้แก่ โรงงานมันอัดเม็ด โรงงานแป้งมัน และโรงงานแปรรูปอื่นๆ
- ❖ **สับปะรดโรงงาน** หมายถึง สับปะรดที่เกษตรกรเก็บเกี่ยวตั้งแต่วันที่ 1 มกราคม ถึงวันที่ 31 ธันวาคม ของปี โดยมีวัตถุประสงค์เพื่อขายผลผลิตส่งเข้าโรงงานอุตสาหกรรมเป็นหลัก ซึ่งบางกรณีอาจขายเป็นผลสดด้วยก็ได้ แต่จะไม่รวมพันธุ์พื้นเมืองที่ปลูกกันในท้องถิ่น เช่น สับปะรดนางแล สับปะรดภูเก็ต สับปะรดตราดสีทอง และสับปะรดสวี เป็นต้น
- ❖ **ถั่วเหลือง** หมายถึง ถั่วเหลืองที่เกษตรกรเพาะปลูกเพื่อเก็บเกี่ยวผลผลิตนำมาเมล็ดมาใช้บริโภคและทำอุตสาหกรรมอาหารต่างๆ เช่น น้ำมันพืช เต้าเจี้ยว เต้าหู้ ตลอดจนนำไปผสมเป็นอาหารสัตว์ แต่จะไม่รวมถั่วเหลืองที่เกษตรกรปลูกเพื่อเก็บฝักสดนำมาต้มที่เรียกว่า “ถั่วแระ”
 - 1) ถั่วเหลืองรุ่น 1 (ต้นฤดูฝนและปลายฤดูฝน) หมายถึง ถั่วเหลืองที่เกษตรกรเพาะปลูกอยู่ในระหว่างวันที่ 1 พฤษภาคม ถึง 31 ตุลาคมของปีเดียว โดยไม่คำนึงถึงว่าจะทำการเก็บเกี่ยวผลผลิตเมื่อใดก็ตาม
 - 2) ถั่วเหลืองรุ่น 2 (ฤดูแล้ง) หมายถึง ถั่วเหลืองที่เกษตรกรเพาะปลูกอยู่ในระหว่างวันที่ 1 พฤศจิกายน ถึง 30 เมษายนของปีถัดไป โดยไม่คำนึงถึงว่าจะทำการเก็บเกี่ยวผลผลิตเมื่อใดก็ตาม
- ❖ **กระเทียม หอมแดง หอมหัวใหญ่ มันฝรั่ง** หมายถึง พืชที่มีการปลูกระหว่างวันที่ 1 พฤษภาคม ถึง 30 เมษายนของปีถัดไป
- ❖ **กาแฟ** หมายถึง กาแฟที่ยืนต้นอยู่ หรือปลูกใหม่ในระหว่างวันที่ 1 ตุลาคม ถึง 30 กันยายนของปีถัดไป
- ❖ **ปาล์มน้ำมัน ยางพารา ลำไย เงาะ ทุเรียน มังคุด ลองกอง ลิ้นจี่** หมายถึง ไม่ยืนต้น/ไม่ผลที่ปลูกและยืนต้นอยู่ระหว่างวันที่ 1 มกราคม ถึง 31 ธันวาคมของปี
- ❖ **ปศุสัตว์** หมายถึง ปศุสัตว์ที่เลี้ยงระหว่างวันที่ 1 มกราคม ถึง 31 ธันวาคมของปี
- ❖ **โคเนื้อ** หมายถึง โคที่เกษตรกรเลี้ยงเพื่อบริโภคเนื้อ ใช้งาน หรือวัตถุประสงค์อื่นไม่รวมโคนม
- ❖ **โคนม** หมายถึง โคที่เกษตรกรเลี้ยงเพื่อผลิตน้ำนมดิบ
- ❖ **กระบือ** หมายถึง กระบือรวมทุกพันธุ์ ที่เกษตรกรเลี้ยงขายส่งตลาดเพื่อการบริโภคเนื้อ และใช้งานทางการเกษตร หรือเพื่อวัตถุประสงค์อื่น
- ❖ **สุกร** หมายถึง สุกรทุกพันธุ์ทั้งที่เป็นพันธุ์พื้นเมือง พันธุ์แท้ พันธุ์ลูกผสม ที่เกษตรกรเลี้ยงไว้เพื่อขาย ทำพันธุ์และบริโภคในรอบปีการผลิต

- ❖ **โก๋เนื้อ** หมายถึง โก๋พันธุ์เนื้อทุกสายพันธุ์ รวมทั้งโก๋พันธุ์ไซเพคส์ ซึ่งเกษตรกรนำมาเลี้ยงเป็นโก๋เนื้อ และขายเพื่อบริโภคเนื้อ
- ❖ **โก๋ไซ** หมายถึง โก๋พันธุ์ไซ ที่เกษตรกรเลี้ยงเพื่อวัตถุประสงค์ในการผลิตไซโก๋
- ❖ **ไซโก๋** หมายถึง จำนวนไซโก๋ที่ได้รับทั้งหมดในรอบปี
- ❖ **สัตว์น้ำจืด** หมายถึง สัตว์ที่เลี้ยงในน้ำจืด ได้แก่ สัตว์น้ำจำพวก ปลา กุ้ง ก้ามกราม และสัตว์น้ำอื่นๆ เช่น กบ ตะพาบน้ำจืด และปลาสวยงาม เป็นต้น ที่เกษตรกรเพาะเลี้ยง และจับตามธรรมชาติ
- ❖ **สัตว์น้ำเค็ม** หมายถึง สัตว์ที่เลี้ยงในน้ำเค็ม ได้แก่ สัตว์น้ำจำพวก ปลา กุ้งทะเล ปู หมึก หอย และสัตว์อื่นๆ เช่น แมงดาทะเล ปลิงทะเล เป็นต้น ที่เกษตรกรเพาะเลี้ยง และจับตามธรรมชาติ
- ❖ **ผลผลิตของพืช** หมายถึง ผลผลิตทั้งหมดที่เกษตรกรได้เก็บเกี่ยวในรอบปีเพาะปลูกโดยมีลักษณะของผลผลิตที่เป็นมาตรฐานเดียวกันของแต่ละสินค้า
- ❖ **ดัชนีราคาสินค้าเกษตร** หมายถึง การเปรียบเทียบราคาสินค้าในช่วงระยะเวลาหนึ่ง ๆ กับราคาสินค้าเกษตรอย่างเดียวกันในช่วงเวลาดังต้นซึ่งมีค่าเฉพาะเรียกว่า ปีฐาน (Base Year) โดยกำหนดให้ค่าดัชนีในปีฐานเป็น 100 ปัจจุบันใช้ปี 2548 เป็นปีฐาน
- ❖ **ดัชนีผลผลิตสินค้าเกษตร** หมายถึง การเปรียบเทียบผลผลิตสินค้าเกษตรในช่วงระยะเวลาหนึ่ง ๆ กับผลผลิตเฉลี่ยในช่วงเวลาดังต้น ซึ่งมีค่าเฉพาะเรียกว่า ปีฐาน (Base Year) โดยกำหนดให้ค่าดัชนีในปีฐานเป็น 100 ปัจจุบันใช้ปี 2548 เป็นปีฐาน
- ❖ **มูลค่าของผลผลิตตามราคาที่เกษตรกรขายได้** หมายถึง ผลผลิตคูณราคาที่เกษตรกรขายได้
- ❖ **ราคาที่เกษตรกรขายได้ที่ไร่นา** หมายถึง ราคาที่เกษตรกรขายได้ที่บ้าน ไร่นา อู่จาง สวน ปากบ่อ แผลปลา สะพานปลา ซึ่งไม่รวมค่าบริการแพปลาและสะพานปลา รายการสินค้าเกษตรที่เกษตรกรขายได้ที่ไร่นา มีดังนี้
 - ❖ **ราคาข้าวเปลือกเจ้าความชื้น 15%** หมายถึง ราคาข้าวเปลือกเจ้าที่ความชื้น 15%
 - ❖ **ราคาข้าวเปลือกเหนียวปีเมล็ดยาว** หมายถึง ราคาข้าวเปลือกเหนียวที่นำไปสีเป็นข้าวสารเมล็ดมีความยาวตั้งแต่ 6.5 มม. ที่ความชื้น 15%
 - ❖ **ราคาข้าวเปลือกเจ้านำปีหอมมะลิ** หมายถึง ราคาข้าวเปลือกเจ้าพันธุ์ขาวดอกมะลิ 105 ที่ความชื้น 15% เมื่อนำไปสีเป็นข้าวขาวในปริมาณ 1 เกวียน จะได้ต้นข้าวมากกว่า 390 กก. ขึ้นไป
 - ❖ **ราคาข้าวโพดเลี้ยงสัตว์ความชื้น 14.5%** หมายถึง ราคาเมล็ดข้าวโพด ที่สีออกจากฝักแล้วที่ความชื้น 14.5% ราคาที่เกษตรกรขายได้ (เป็นราคาที่ยังไม่ได้หักค่าสีเมล็ด)
 - ❖ **ราคาหัวมันสำปะหลังโรงงานชนิดคละ** หมายถึง ราคาหัวมันสำปะหลังสด ที่ยังไม่ได้แปรรูปที่ขายคละโดยไม่วัดเปอร์เซ็นต์แป้ง
 - ❖ **ราคาอ้อยโรงงาน** หมายถึง ราคาอ้อยที่ปลูกเพื่อตัดส่งโรงงานทำน้ำตาล โดยใช้ราคาขั้นต่ำบวกด้วยราคา เฉลี่ยเปอร์เซ็นต์ความหวาน แล้วหักด้วยค่าขนส่ง
 - ❖ **ราคาถั่วเหลืองชนิดคละ** หมายถึง ราคาถั่วเหลืองขนาดเมล็ดคละ เมล็ดไม่ระบุสีผิว ความชื้นไม่เกิน 13% สิ่งเจือปนไม่เกิน 3% เมล็ดเสีย เมล็ดแตกไม่เกิน 5%
 - ❖ **ราคาปาล์มน้ำมันทั้งทะลายน้ำหนักมากกว่า 15 กิโลกรัม** หมายถึง ราคาผลปาล์มทั้งทะลายน้ำหนักมากกว่า 15 กก. ขึ้นไป

- ❖ **ราคาหอมหัวใหญ่** หมายถึง ราคาหอมหัวใหญ่ขนาดหัวมีเส้นผ่าศูนย์กลาง 6 - 6.9 ซม. หรือมีจำนวนหัวประมาณ 10 หัว/กก.
- ❖ **ราคากระเทียมแห้งใหญ่คละ** หมายถึง ราคาหัวกระเทียมแห้งที่มีเส้นผ่าศูนย์กลางมากกว่า 3.5 ซม. ขึ้นไป และนำไปผึ่งลมมากกว่า 1 เดือน ขึ้นไป
- ❖ **ราคาทุเรียนหมอนทองคละ** หมายถึง ราคาทุเรียนหมอนทองที่ซื้อขายโดยไม่ได้เกรด
- ❖ **ราคาลำไยเกรด A** หมายถึง ราคาผลลำไยที่มีคุณภาพดี ตรงตามพันธุ์ จำนวนผล 85 - 94 ผล/กก.
- ❖ **ราคาสับปะรดโรงงาน** หมายถึง ราคาสับปะรดผลสดตัดจุกตัดก้านคละ ซื้อมาขายส่วนใหญ่ โดยไม่แยกขนาด
- ❖ **ราคามังคุดคละ** หมายถึง ราคามังคุดที่ซื้อขายโดยไม่ได้คัดแยกผิวและขนาด
- ❖ **ราคาเงาะโรงเรียนคละ** หมายถึง ราคาเงาะโรงเรียนที่ซื้อขายโดยไม่ได้เกรด
- ❖ **ราคาสารกาแฟ** หมายถึง ราคาเมล็ดกาแฟแห้งที่สีผัดเอาเปลือกออกแล้ว ซื้อมาขาย โดยไม่ได้เกรด
- ❖ **ราคายางแผ่นดิบชั้น 3** หมายถึง ราคายางแผ่นดิบคุณภาพชั้น 3 เนื้อยางสะอาด หรืออาจมีสิ่งสกปรกและฟองอากาศอยู่ในแผ่นยางได้บ้างเล็กน้อย มีความหนาของแผ่นยางไม่เกิน 4 มิลลิเมตร มีความชื้นในแผ่นไม่เกิน 3% เนื้อยางค่อนข้างทึบ ไม่โปร่งใส แผ่นยางมีสีคล้ำ หรือสีค่อนข้างทึบ มีความยืดหยุ่นดีมีน้ำหนักเฉลี่ยต่อแผ่นไม่เกิน 1,500 กรัม แผ่นยางเป็นรูปสี่เหลี่ยมผืนผ้า ขนาดกว้าง 38-46 ซม. ความยาว 80-90 ซม. หรือรูปทรงของแผ่นยางเหมาะสำหรับนำเข้าโรงแรมควัน
- ❖ **ราคาสุรพันธุ์ลูกผสมน้ำหนัก 100 กิโลกรัม ขึ้นไป** หมายถึง ราคาสุรพันธุ์มีชีวิต พันธุ์ลูกผสมที่มีน้ำหนักตั้งแต่ 100 กก. ขึ้นไป
- ❖ **ราคาไก่เนื้อ น้ำหนัก 1.9 – 2.10 กิโลกรัม** หมายถึง ราคาไก่พันธุ์เนื้อมีชีวิตอายุประมาณ 40 - 45 วัน ที่เกษตรกรเลี้ยงและขายเอง
- ❖ **ราคาไข่ไก่** หมายถึง ราคาไข่ที่ได้จากไก่พันธุ์ไข่ที่เกษตรกรเลี้ยงไว้เพื่อขาย
- ❖ **ราคาโคเนื้อ** หมายถึง ราคาโคพันธุ์เนื้อมีชีวิต น้ำหนักประมาณ 250 - 350 กก.
- ❖ **ราคากระบือ** หมายถึง ราคากระบือทุกสายพันธุ์มีชีวิต น้ำหนักประมาณ 450 - 550 กก.
- ❖ **ราคากุ้งขาวแวนนาไม (ขนาด 70 ตัว/กก.)** หมายถึง ราคากุ้งขาวแวนนาไม ที่มีขนาด 70 ตัว/กก.
- ❖ **ราคาขายส่งตลาดกรุงเทพฯ** หมายถึง ราคาผลผลิตสินค้าเกษตรที่พ่อค้าซื้อมาขาย ณ ตลาดกรุงเทพฯ เพื่อนำไปขายต่อให้ผู้บริโภคอีกทอดหนึ่ง
- ❖ **ราคาขายปลีก ณ ตลาดท้องถิ่น** หมายถึง ราคาที่ซื้อมาขาย ณ ร้านค้าตลาดท้องถิ่น
- ❖ **รายได้เงินสดทางการเกษตร** หมายถึง รายได้เป็นเงินสดจากผลผลิต ผลพลอยได้และสิ่งอื่นใดจากกระบวนการผลิตทางการเกษตรซึ่งได้จากการจำหน่ายตามจำนวนหรือปริมาณที่ได้กำหนดตกลง
- ❖ **รายได้เงินสดนอกการเกษตร** หมายถึง รายได้ที่เป็นตัวเงิน เกิดจากการประกอบกิจกรรมการผลิต การจ้างแรงงาน การบริการ หรืออื่นใดนอกเหนือจากการผลิตทางการเกษตร

- ❖ **รายจ่ายเงินสดการเกษตร** หมายถึง มูลค่าปัจจัยการผลิตที่ซื้อมาใช้ไปในกระบวนการผลิตตามจำนวน หรือปริมาณ ในราคาที่ได้กำหนดตกลง
- ❖ **รายจ่ายเงินสดนอกการเกษตร** หมายถึง ค่าใช้จ่ายที่เป็นตัวเงินสด เกิดจากการประกอบกิจกรรมนอกการเกษตร การใช้งานแรงงาน การบริโภค การบริการ หรือเกี่ยวกับความเป็นอยู่ในครัวเรือนที่ไม่เกี่ยวกับการเกษตร
- ❖ **รายได้เงินสดสุทธิทางการเกษตร** หมายถึง รายได้เงินสดสุทธิทางการเกษตรหักรายจ่ายเงินสดทางการเกษตร
- ❖ **รายได้เงินสดสุทธิของครัวเรือน** หมายถึง รายได้เงินสดสุทธิทางการเกษตรรวมรายได้เงินสดนอกการเกษตร
- ❖ **เงินสดคงเหลือก่อนหักชำระหนี้ หรือเงินออมเบื้องต้น** หมายถึง รายได้เงินสดสุทธิของครัวเรือนหักรายจ่ายเงินสดนอกการเกษตร

ตัวชี้วัดเศรษฐกิจการเกษตรของประเทศไทยแบ่งออกเป็น 4 ภาค คือ

- 1) **ภาคเหนือ 17 จังหวัด** ได้แก่ เชียงราย พะเยา ลำปาง ลำพูน เชียงใหม่ แม่ฮ่องสอน ตาก กำแพงเพชร สุโขทัย แพร่ น่าน อุตรดิตถ์ พิษณุโลก พิจิตร นครสวรรค์ อุทัยธานี และเพชรบูรณ์
- 2) **ภาคตะวันออกเฉียงเหนือ 20 จังหวัด** ได้แก่ เลย หนองบัวลำภู อุดรธานี หนองคาย สกลนคร นครพนม มุกดาหาร ยโสธร อำนาจเจริญ อุบลราชธานี ศรีสะเกษ สุรินทร์ บุรีรัมย์ มหาสารคาม ร้อยเอ็ด กาฬสินธุ์ ขอนแก่น ชัยภูมิ นครราชสีมา และบึงกาฬ
- 3) **ภาคกลาง 26 จังหวัด** ได้แก่ สระบุรี ลพบุรี สิงห์บุรี ชัยนาท สุพรรณบุรี อ่างทอง พระนครศรีอยุธยา นนทบุรี กรุงเทพมหานคร ปทุมธานี นครนายก ปราจีนบุรี ฉะเชิงเทรา สระแก้ว จันทบุรี ตราด ระยอง ชลบุรี สมุทรปราการ สมุทรสาคร นครปฐม กาญจนบุรี ราชบุรี สมุทรสงคราม เพชรบุรี และประจวบคีรีขันธ์
- 4) **ภาคใต้ 14 จังหวัด** ได้แก่ ชุมพร ระนอง สุราษฎร์ธานี พังงา ภูเก็ต กระบี่ ตรัง นครศรีธรรมราช พัทลุง สงขลา สตูล ปัตตานี ยะลา และนราธิวาส

โรงสีรวมจำพวกที่ 1 2 3 คือ ประเภทโรงงานหลัก 009 ลำดับที่ 9 ประเภทการสี ผัด หรือขัดข้าวตามพระราชบัญญัติโรงงาน พ.ศ. 2535 สามารถแบ่งได้ คือ

- โรงงานจำพวกที่ 1 เครื่องจักรไม่เกิน 20 แรงม้า ซึ่งไม่มีหม้อไอน้ำ
- โรงงานจำพวกที่ 2 เครื่องจักรไม่เกิน 50 แรงม้า ซึ่งไม่มีหม้อไอน้ำและไม่จัดอยู่ในจำพวกที่ 1
- โรงงานจำพวกที่ 3 เครื่องจักรเกิน 50 แรงม้า หรือโรงงานทุกขนาด ซึ่งมีหม้อไอน้ำ

การจัดหมวดหมู่การนำเข้า – ส่งออกสินค้าเกษตร

- ❖ **สินค้าเกษตรและอาหาร** หมายถึง กสิกรรม ปศุสัตว์ ประมง
- ❖ **สินค้าเกษตรเพื่ออุตสาหกรรม** หมายถึง ผลผลิตทางการเกษตรที่ใช้เป็นวัตถุดิบในกระบวนการแปรรูปเพื่ออุตสาหกรรม

สินค้าปัจจัยการผลิตการเกษตร หมายถึง สินค้า ปุ๋ยเคมี สารเคมีเพื่อป้องกันกำจัดศัตรูพืชและเครื่องมืออุปกรณ์การเกษตร

รายการสินค้า	พิกัด
ข้าวและผลิตภัณฑ์	พิกัด 10.06 พิกัด 1102.90 และพิกัด 1108.19.90 พิกัด 1103.19.20.000 พิกัด 1902.30 พิกัด 1904.90.10.000 พิกัด 19.05 พิกัด 1902.19
ยางธรรมชาติ	พิกัด 40.01 พิกัด 40.05
ปลาและผลิตภัณฑ์	พิกัด 03.01 ถึงพิกัด 03.05 และพิกัด 16.04 พิกัด 0106.12.00.000 พิกัด 0208.40 พิกัด 0210.92.10.000
กุ้งและผลิตภัณฑ์	พิกัด 0306.11 ถึงพิกัด 0306.13 พิกัด 0306.21 ถึงพิกัด 0306.23 และพิกัด 1605.20
น้ำตาลและผลิตภัณฑ์	พิกัด 17
ผลไม้และผลิตภัณฑ์	พิกัด 20.06 ถึงพิกัด 20.09
มันสำปะหลังและผลิตภัณฑ์จากมันสำปะหลัง	พิกัด 0714.10 พิกัด 1106.20 พิกัด 1108.14.00.000 พิกัด 1903.00 พิกัด 2303.10.10.000 และพิกัด 35.05
ไก่เนื้อและผลิตภัณฑ์	พิกัด 0207 พิกัด 0210.99.90.000 พิกัด 1602.2 พิกัด 1603.00
ผักและผลิตภัณฑ์	พิกัด 07 พิกัด 11.05 พิกัด 1108.13 พิกัด 1209 พิกัด 20.01 ถึงพิกัด 20.09 พิกัด 21.03.20.00.000
กากและเศษที่เหลือใช้ทำอาหารสัตว์	พิกัด 23
ถั่วเหลือง	พิกัด 12.01
ผลิตภัณฑ์อาหารจากแป้ง	พิกัด 19
นมและผลิตภัณฑ์	พิกัด 04.01 ถึงพิกัด 04.06 และพิกัด 2202.20.10.00
เครื่องดื่ม	พิกัด 22

สารบัญ

	หน้า
คำนำ	I
คำชี้แจง	II
สารบัญ	IX
สารบัญตาราง	X
สารบัญแผนภูมิ	XII
ตอนที่ 1 เศรษฐกิจส่วนรวม	1
1.1 ผลิตภัณฑ์มวลรวมในประเทศ	1
1.2 จำนวนประชากร	1
1.3 การค้าระหว่างประเทศ	2
ตอนที่ 2 มูลค่าและดัชนี	21
2.1 มูลค่าผลผลิตสินค้าเกษตรที่สำคัญ	21
2.2 ดัชนีราคาสินค้าเกษตร	21
2.3 ดัชนีผลผลิตสินค้าเกษตร	21
2.4 ดัชนีมูลค่าผลผลิตสินค้าเกษตร	22
ตอนที่ 3 การผลิตภาคการเกษตร	33
ตอนที่ 4 ราคาผลผลิตสินค้าเกษตร	43
4.1 ราคาที่เกษตรกรขายได้ที่ไร่นา	43
4.2 ราคาขายส่งสินค้าเกษตร	44
ตอนที่ 5 ปัจจัยการผลิตภาคการเกษตร	49
ตอนที่ 6 สินเชื่อเพื่อการเกษตร	52
ตอนที่ 7 รายได้และรายจ่ายของครัวเรือนเกษตร	55
ตอนที่ 8 งบประมาณและบุคลากร	59
ตอนที่ 9 ข้อมูลที่สำคัญอื่นๆ	62

ตอนที่ 1 เศรษฐกิจส่วนรวม

หน้า

ตารางที่ 1.1	มูลค่าผลิตภัณฑ์มวลรวมในประเทศ ปี 2551 - 2555	3
ตารางที่ 1.2	โครงสร้างมูลค่าผลิตภัณฑ์มวลรวมในประเทศภาคการเกษตร ปี 2551 - 2555 ณ ราคาคงที่ (ปี 2531)	3
ตารางที่ 1.3	โครงสร้างมูลค่าผลิตภัณฑ์มวลรวมในประเทศภาคการเกษตร ปี 2551 - 2555 ณ ราคาประจำปี	5
ตารางที่ 1.4	จำนวนประชากร จำนวนแรงงานภาคการเกษตร และนอกภาคการเกษตร ปี 2551 - 2555	5
ตารางที่ 1.5	มูลค่าการส่งออกสินค้าเกษตรและผลิตภัณฑ์ที่สำคัญ 10 อันดับแรก ปี 2551 - 2555	7
ตารางที่ 1.6	มูลค่าการส่งออกสินค้าเกษตรและผลิตภัณฑ์ไปประเทศที่สำคัญ 10 อันดับแรก ปี 2551 - 2555	7
ตารางที่ 1.7	มูลค่าการส่งออกสินค้าเกษตรและผลิตภัณฑ์ที่สำคัญ 10 อันดับแรก ปี 2551 - 2555	9
ตารางที่ 1.8	มูลค่าการนำเข้าสินค้าเกษตรและผลิตภัณฑ์ที่สำคัญ 10 อันดับแรก ปี 2551 - 2555	13
ตารางที่ 1.9	มูลค่าการนำเข้าสินค้าเกษตรและผลิตภัณฑ์จากประเทศที่สำคัญ 10 อันดับแรกปี 2551 - 2555	13
ตารางที่ 1.10	มูลค่าการนำเข้าสินค้าเกษตรและผลิตภัณฑ์ที่สำคัญ 10 อันดับแรก ปี 2551 - 2555	15
ตารางที่ 1.11	มูลค่าสินค้าส่งออก สินค้านำเข้าและดุลการค้า ปี 2551 - 2555	18

ตอนที่ 2 มูลค่าและดัชนี

ตารางที่ 2.1	มูลค่าผลผลิตสินค้าเกษตรที่สำคัญ ปี 2551 - 2555	23
ตารางที่ 2.2	ดัชนีราคาสินค้าเกษตรที่เกษตรกรขายได้ที่ไร่นา ปี 2551 - 2555	26
ตารางที่ 2.3	ดัชนีผลผลิตสินค้าเกษตรที่สำคัญ ปี 2551 - 2555	28
ตารางที่ 2.4	ดัชนีมูลค่าผลผลิตสินค้าเกษตร ปี 2551 - 2555	31

ตอนที่ 3 การผลิตภาคการเกษตร

ตารางที่ 3.1	เนื้อที่ ผลิตผล และผลผลิตต่อไร่ของพืชไร่ที่สำคัญ ปีเพาะปลูก 2551/52 - 2555/56	36
--------------	---	----

สารบัญตาราง (ต่อ)

	หน้า
ตารางที่ 3.2 เนื้อที่ ผลผลิต และ ผลผลิตต่อไร่ ของพืชไม้ยืนต้นไม้ผลที่สำคัญ ปี 2551 - 2555	38
ตารางที่ 3.3 เนื้อที่ ผลผลิต และ ผลผลิตต่อไร่ ของพืชผักที่สำคัญ ปี 2551 - 2555	40
ตารางที่ 3.4 จำนวนตัว วัน วันที่ 1 มกราคม และปริมาณการผลิตปศุสัตว์ ปี 2551 - 2555	41
ตารางที่ 3.5 ปริมาณ และมูลค่าสัตว์น้ำที่จับได้ ปี 2551 - 2555	43
ตอนที่ 4 ราคาผลผลิตภาคการเกษตร	
ตารางที่ 4.1 ราคาสินค้าเกษตรที่เกษตรกรขายได้ที่ไร่นา ปี 2551 - 2555	48
ตารางที่ 4.2 ราคาขายส่งสินค้าเกษตรในตลาดกรุงเทพฯ ปี 2551 - 2555	50
ตอนที่ 5 ปัจจัยการผลิตภาคการเกษตร	
ตารางที่ 5.1 มูลค่าการนำเข้าปัจจัยการผลิตที่ใช้ในการเกษตร ปี 2551 - 2555	54
ตารางที่ 5.2 ราคานำเข้า C.I.F. ราคาขายส่งตลาดกรุงเทพฯ ฯ และราคาขายปลีก ตลาดท้องถิ่นของปุ๋ยเคมีสูตรที่สำคัญ ปี 2551 - 2555	54
ตอนที่ 6 สินเชื่อเพื่อการเกษตร	
ตารางที่ 6.1 การให้สินเชื่อเพื่อการเกษตรของสถาบันการเงิน ปี 2551 - 2555	58
ตารางที่ 6.2 การให้สินเชื่อของ ธ.ก.ส. แยกตามประเภทของเงินกู้ ปี 2551 - 2555	58
ตอนที่ 7 รายได้และรายจ่ายของครัวเรือนเกษตร	
ตารางที่ 7.1 รายได้ รายจ่ายเงินสด รายได้เงินสดสุทธิ และขนาดหนี้สินปลายปี ของครัวเรือนปี 2551 - 2554	62
ตอนที่ 8 งบประมาณและบุคลากร	
ตารางที่ 8.1 งบประมาณรายจ่ายประจำปีส่วนราชการของกระทรวงเกษตร และสหกรณ์จำแนกเป็นรายหน่วยงาน ปี 2551 - 2555	66
ตารางที่ 8.2 จำนวนบุคลากรส่วนราชการของกระทรวงเกษตรและสหกรณ์ จำแนกเป็นรายหน่วยงาน ปี 2551 - 2555	66
ตอนที่ 9 ข้อมูลที่สำคัญอื่นๆ	
ตารางที่ 9.1 จำนวนสหกรณ์และสมาชิก แยกตามประเภทสหกรณ์ปี 2551 - 2555	70
ตารางที่ 9.2 จำนวนโรงสีแยกเป็นรายภาค ปี 2551 - 2555	70
ตารางที่ 9.3 จำนวนโรงฆ่าสัตว์ที่ได้รับอนุญาตตั้งโรงฆ่าสัตว์ โรงพักสัตว์ และการฆ่าสัตว์ (ฆจส.2) ปี 2551 - 2555	72

สารบัญแผนภูมิ

		หน้า
แผนภูมิที่ 1.1	สัดส่วนผลิตภัณฑ์มวลรวมในประเทศ ปี 2555 ณ ราคาคงที่ (ปี 2531)	4
แผนภูมิที่ 1.2	สัดส่วนโครงสร้างผลิตภัณฑ์มวลรวมในประเทศภาคการเกษตร ปี 2555 ณ ราคาคงที่ (ปี 2531)	4
แผนภูมิที่ 1.3	สัดส่วนโครงสร้างผลิตภัณฑ์มวลรวมในประเทศภาคการเกษตร ปี 2555 ณ ราคาประจำปี	6
แผนภูมิที่ 1.4	สัดส่วนจำนวนประชากร จำนวนแรงงานภาคการเกษตร และนอกภาคการเกษตร ปี 2555	6
แผนภูมิที่ 1.5	สัดส่วนมูลค่าการส่งออกสินค้าเกษตรและผลิตภัณฑ์ที่สำคัญ 10 อันดับแรก ปี 2555	8
แผนภูมิที่ 1.6	สัดส่วนมูลค่าการส่งออกสินค้าเกษตรและผลิตภัณฑ์ไปประเทศที่สำคัญ 10 อันดับแรก ปี 2555	8
แผนภูมิที่ 1.7	มูลค่าการส่งออกสินค้าเกษตรและผลิตภัณฑ์ที่สำคัญอันดับ 1 - 3 ปี 2551 - 2555	11
แผนภูมิที่ 1.8	มูลค่าการส่งออกสินค้าเกษตรและผลิตภัณฑ์ที่สำคัญอันดับ 4 - 5 ปี 2551 - 2555	11
แผนภูมิที่ 1.9	มูลค่าการส่งออกสินค้าเกษตรและผลิตภัณฑ์ที่สำคัญอันดับ 6 - 7 ปี 2551 - 2555	12
แผนภูมิที่ 1.10	มูลค่าการส่งออกสินค้าเกษตรและผลิตภัณฑ์ที่สำคัญอันดับ 8 - 10 ปี 2551 - 2555	12
แผนภูมิที่ 1.11	สัดส่วนมูลค่าการนำเข้าสินค้าเกษตรและผลิตภัณฑ์ที่สำคัญ 10 อันดับแรก ปี 2555	14
แผนภูมิที่ 1.12	สัดส่วนมูลค่าการนำเข้าสินค้าเกษตรและผลิตภัณฑ์จากประเทศที่สำคัญ 10 อันดับแรก ปี 2555	14
แผนภูมิที่ 1.13	มูลค่าการนำเข้าสินค้าเกษตรและผลิตภัณฑ์ที่สำคัญอันดับ 1 - 3 ปี 2551 - 2555	16
แผนภูมิที่ 1.14	มูลค่าการนำเข้าสินค้าเกษตรและผลิตภัณฑ์ที่สำคัญอันดับ 4 - 5 ปี 2551 - 2555	16
แผนภูมิที่ 1.15	มูลค่าการนำเข้าสินค้าเกษตรและผลิตภัณฑ์ที่สำคัญอันดับ 6 - 8 ปี 2551 - 2555	17

สารบัญแผนภูมิ (ต่อ)

	หน้า
แผนภูมิที่ 1.16 มูลค่าการนำเข้าสินค้าเกษตรและผลิตภัณฑ์ที่สำคัญอันดับ 9 - 10 ปี 2551 - 2555	17
แผนภูมิที่ 1.17 มูลค่าสินค้าส่งออก และสินค้านำเข้าของประเทศไทย ปี 2555	19
แผนภูมิที่ 2.1 มูลค่าผลผลิตพืชเกษตรที่สำคัญ ปี 2551 - 2555	25
แผนภูมิที่ 2.2 มูลค่าผลผลิตปศุสัตว์และประมงที่สำคัญ ปี 2551 - 2555	25
แผนภูมิที่ 2.3 ดัชนีราคาสินค้าเกษตรที่เกษตรกรขายได้ของธัญพืช และพืชอาหาร ไม้ยืนต้น ไม้ผล พืชผัก พืชน้ำมัน พืชเส้นใย และพืชไม้ดอก ปี 2555	27
แผนภูมิที่ 2.4 ดัชนีผลผลิตสินค้าเกษตร หมวดพืช หมวดปศุสัตว์และประมง ปี 2551 - 2555	30
แผนภูมิที่ 2.5 ดัชนีผลผลิตสินค้าเกษตรของธัญพืชและพืชอาหาร ไม้ยืนต้น ไม้ผล พืชผัก พืชน้ำมัน พืชเส้นใย และพืชไม้ดอก ปี 2555	30
แผนภูมิที่ 2.6 ดัชนีมูลค่าผลผลิตสินค้าเกษตร หมวดพืช หมวดปศุสัตว์และประมง ปี 2551 - 2555	33
แผนภูมิที่ 2.7 ดัชนีมูลค่าผลผลิตสินค้าเกษตรของธัญพืชและพืชอาหาร ไม้ยืนต้น ไม้ผล พืชผัก พืชน้ำมัน พืชเส้นใย และพืชไม้ดอก ปี 2555	33
แผนภูมิที่ 3.1 ผลผลิตของพืชไร่ที่สำคัญ ปีเพาะปลูก 2551/52 - 2555/56	37
แผนภูมิที่ 3.2 ผลผลิตของพืชไร่ที่สำคัญ ปีเพาะปลูก 2551/52 - 2555/56	37
แผนภูมิที่ 3.3 ผลผลิตของไม้ยืนต้นที่สำคัญ ปี 2551 - 2555	39
แผนภูมิที่ 3.4 ผลผลิตของไม้ผลที่สำคัญ ปี 2551 - 2555	39
แผนภูมิที่ 3.5 ผลผลิตของไม้ผลที่สำคัญ ปี 2551 - 2555	40
แผนภูมิที่ 3.6 ผลผลิตของพืชผักที่สำคัญ ปี 2551 - 2555	41
แผนภูมิที่ 3.7 ปริมาณการผลิตของไก่เนื้อ และสุกร ปี 2551 - 2555	42
แผนภูมิที่ 3.8 จำนวนโคเนื้อ และกระบือ ณ วันที่ 1 มกราคม ปี 2551 - 2555	42
แผนภูมิที่ 3.9 ปริมาณการผลิตของน่านมดิบ และไข่ไก่ ปี 2551 - 2555	42
แผนภูมิที่ 3.10 ปริมาณสัตว์น้ำจืด และมูลค่าสัตว์น้ำจืด ปี 2551 - 2555	43
แผนภูมิที่ 3.11 ปริมาณสัตว์น้ำเค็ม และมูลค่าสัตว์น้ำเค็ม ปี 2551 - 2555	44
แผนภูมิที่ 4.1 ราคาสินค้าเกษตรที่เกษตรกรขายได้ที่ไร่นา ปี 2551 - 2555	49
แผนภูมิที่ 4.2 ราคาปศุสัตว์ และประมงที่เกษตรกรขายได้ ปี 2551 - 2555	49

		หน้า
แผนภูมิที่	4.3 ราคาขายส่งสินค้าเกษตรในตลาดกรุงเทพฯ ปี 2551 – 2555	51
แผนภูมิที่	4.4 ราคาขายส่งของปศุสัตว์ และประมงในตลาดกรุงเทพฯ ปี 2551 – 2555	51
แผนภูมิที่	5.1 มูลค่าการนำเข้าปัจจัยการผลิตที่ใช้ในการเกษตร 5 อันดับแรก ปี 2551 - 2555	55
แผนภูมิที่	5.2 ราคานำเข้า C.I.F. ของปุ๋ยเคมีสูตรที่สำคัญ ปี 2551 - 2555	55
แผนภูมิที่	6.1 การให้สินเชื่อเพื่อการเกษตรของสถาบันการเงิน ปี 2551 - 2555	59
แผนภูมิที่	6.2 จำนวนลูกค้าสินเชื่อที่กู้ยืมของ ธ.ก.ส. จำแนกตามประเภทลูกค้า ปี 2551 – 2555	59
แผนภูมิที่	7.1 รายได้เงินสดทางการเกษตร และเงินสดนอกการเกษตร ปี 2554	63
แผนภูมิที่	7.2 รายจ่ายเงินสดทางการเกษตรและรายจ่ายเงินสดนอกการเกษตร ปี 2554	63
แผนภูมิที่	7.3 รายได้เงินสดสุทธิการเกษตร รายได้เงินสดสุทธิของครัวเรือน เงินสดคงเหลือก่อนการชำระหนี้ ขนาดหนี้สินปลายปี 2551-2554	63
แผนภูมิที่	8.1 งบประมาณรายจ่ายประจำปีส่วนราชการของกระทรวงเกษตร และสหกรณ์ จำแนกเป็นรายหน่วยงาน 5 อันดับ ปี 2555	67
แผนภูมิที่	8.2 สัดส่วนจำนวนบุคลากรส่วนราชการของกระทรวงเกษตรและสหกรณ์ จำแนกเป็นรายหน่วยงาน 5 อันดับ ปี 2555	67
แผนภูมิที่	9.1 สัดส่วนจำนวนสหกรณ์แยกตามประเภทสหกรณ์ ปี 2555	71
แผนภูมิที่	9.2 สัดส่วนจำนวนโรงสีแยกภูมิภาค ปี 2555	71
แผนภูมิที่	9.3 สัดส่วนจำนวนโรงฆ่าสัตว์ โรงพักสัตว์และการฆ่าสัตว์ ปี 2555	72





ตอนที่ 1

เศรษฐกิจส่วนรวม

1.1 ผลิตภัณฑ์มวลรวมในประเทศ

ในช่วง 5 ปี (2551 – 2555) มูลค่าผลิตภัณฑ์มวลรวมในประเทศ ณ ราคาคงที่ (ปี 2531) มีแนวโน้มเพิ่มขึ้นอย่างต่อเนื่อง ยกเว้นในปี 2552 ที่มีมูลค่าลดลง เนื่องจากวิกฤตซับไพรม์ในสหรัฐอเมริกา ทำให้เศรษฐกิจโลก เข้าสู่ภาวะถดถอย ส่งผลให้มูลค่าการส่งออกสินค้าของไทย ลดลงตามไปด้วย ทั้งนี้ อัตราการขยายตัวของผลิตภัณฑ์มวลรวมในประเทศโดยเฉลี่ยตั้งแต่ปี 2551 - 2555 คิดเป็นร้อยละ 3.01 (ตารางที่ 1.1)

ผลิตภัณฑ์มวลรวมในประเทศในปี 2555 มีมูลค่าประมาณ 4,898,189 ล้านบาท เพิ่มขึ้นจากปี 2554 ที่มีมูลค่า 4,599,655 ล้านบาท หรือขยายตัวร้อยละ 6.49 โดยมูลค่าผลิตภัณฑ์มวลรวมในประเทศนอกภาคการเกษตร เท่ากับ 4,486,014 ล้านบาท เพิ่มขึ้นจากปี 2554 ที่มีมูลค่า 4,202,704 ล้านบาท หรือขยายตัวร้อยละ 6.74 ขณะที่ผลิตภัณฑ์มวลรวมในประเทศภาคการเกษตร มีมูลค่า 412,175 ล้านบาท เพิ่มขึ้นจากปี 2554 ที่มีมูลค่า 396,951 ล้านบาท หรือขยายตัวร้อยละ 3.84 จะเห็นได้ว่า เศรษฐกิจของประเทศในปี 2555 ปรับตัวเข้าสู่ภาวะปกติได้อย่างรวดเร็วภายหลังปัญหา น้ำท่วมครั้งใหญ่ในช่วงปลายปี 2554 โดยเฉพาะการผลิภาคอุตสาหกรรมปรับตัวดีขึ้นจากการเพิ่มอัตราการใช้จ่ายการผลิตรวมไปกับการลงทุนในเครื่องจักรเพื่อทดแทนส่วนที่เสียหาย ขณะที่การใช้จ่ายภาคเอกชนมีการเติบโตอย่างต่อเนื่อง นอกจากนี้ภาครัฐยังได้มีการใช้จ่ายในโครงการต่าง ๆ รวมทั้งการใช้นโยบายและมาตรการกระตุ้นเศรษฐกิจทั้งระยะสั้นและระยะยาว สำหรับการผลิภาคเกษตรโดยทั่วไปกลับเข้าสู่ภาวะปกติเช่นกัน ประกอบกับสภาพดินฟ้าอากาศที่เอื้ออำนวย แม้ว่า จะพบการระบาดของแมลงศัตรูพืช โรคระบาดในพืชและปศุสัตว์ในบางพื้นที่ แต่สามารถควบคุมได้ดี โดยสาขาการผลิตที่ขยายตัวเพิ่มขึ้น ได้แก่ สาขาพืช ปศุสัตว์ บริการทางการเกษตร และป่าไม้ ส่วนสาขาประมงหดตัวลง เนื่องจากปัญหาโรคระบาดในกุ้งเพาะเลี้ยงและการขาดแคลนลูกกุ้ง รวมถึงความแปรปรวนของสภาพอากาศในแหล่งผลิตสัตว์น้ำจืดที่สำคัญ

1.2 จำนวนประชากร

จำนวนประชากรในปี 2555 มีจำนวน 64.457 ล้านคน เป็นจำนวนประชากรภาคการเกษตร 23.730 ล้านคน เพิ่มขึ้นจากปี 2554 ร้อยละ 0.19 คิดเป็นร้อยละ 36.82 ของจำนวนประชากรทั้งหมด สำหรับจำนวนแรงงานในปี 2555 มีจำนวน 38.950 ล้านคน เป็นจำนวนแรงงานในภาคการเกษตร มีจำนวน 17.077 ล้านคน เพิ่มขึ้นจากปี 2554 ร้อยละ 0.55 คิดเป็นร้อยละ 43.84 ของจำนวนแรงงานทั้งหมด (ตารางที่ 1.4)

1.3 การค้าระหว่างประเทศ

1.3.1 การส่งออก

ปี 2555 ประเทศไทยมีมูลค่าการส่งออกสินค้าทั้งหมด 7,091,162 ล้านบาท เพิ่มขึ้นจาก 6,707,851 ล้านบาทของปี 2554 หรือร้อยละ 5.71 เป็นมูลค่าสินค้าเกษตรและผลิตภัณฑ์ 1,349,335 ล้านบาทลดลงจาก 1,447,716 ล้านบาทของปี 2554 หรือร้อยละ 6.80 (ตารางที่ 1.5) ทั้งนี้อัตราการขยายตัวของสินค้าส่งออกทั้งหมด โดยเฉลี่ย ตั้งแต่ปี 2551-2555 คิดเป็นร้อยละ 6.61 (ตารางที่ 1.11)

สินค้าเกษตรและผลิตภัณฑ์ ส่งออกที่สำคัญ คือ ยางธรรมชาติ มูลค่า 336,304 ล้านบาท ข้าวและผลิตภัณฑ์ มูลค่า 158,434 ล้านบาท น้ำตาลและผลิตภัณฑ์ มูลค่า 132,137 ล้านบาท ปลาและผลิตภัณฑ์ มูลค่า 131,562 ล้านบาท กุ้งและผลิตภัณฑ์ มูลค่า 96,630 ล้านบาท ผลไม้และผลิตภัณฑ์ มูลค่า 84,374 ล้านบาท มันสำปะหลังและผลิตภัณฑ์ มูลค่า 84,322 ล้านบาท ไก่เนื้อและผลิตภัณฑ์ มูลค่า 67,849 ล้านบาท ผักและผลิตภัณฑ์ มูลค่า 21,035 ล้านบาท กากและเศษที่เหลือใช้ทำอาหารสัตว์ มูลค่า 16,772 ล้านบาท (ตารางที่ 1.5) โดยมูลค่าการส่งออกสินค้าเกษตรและผลิตภัณฑ์ไปประเทศที่สำคัญ คือ จีน ญี่ปุ่น สหรัฐอเมริกา มาเลเซีย อินโดนีเซีย เกาหลีใต้ สหราชอาณาจักร เวียดนาม กัมพูชา และออสเตรเลีย ตามลำดับ (ตารางที่ 1.6)

1.3.2 การนำเข้า

ปี 2555 ประเทศไทยมีมูลค่าการนำเข้าสินค้าทั้งหมด 7,738,550 ล้านบาท เพิ่มขึ้นจาก 6,982,719 ล้านบาท ของปี 2554 หรือร้อยละ 10.82 เป็นมูลค่าสินค้าเกษตรและผลิตภัณฑ์ 433,732 ล้านบาท เพิ่มขึ้นจาก 379,060 ล้านบาทของปี 2554 หรือร้อยละ 14.42 (ตารางที่ 1.8) ทั้งนี้อัตราการขยายตัวของสินค้านำเข้าทั้งหมดโดยเฉลี่ย ตั้งแต่ปี 2551-2555 คิดเป็นร้อยละ 9.84 (ตารางที่ 1.11)

สินค้าเกษตรและผลิตภัณฑ์นำเข้าที่สำคัญ คือ ปลาและผลิตภัณฑ์ มูลค่า 85,369 ล้านบาท กากและเศษที่เหลือใช้ทำอาหารสัตว์ มูลค่า 58,954 ล้านบาท ถั่วเหลือง มูลค่า 39,987 ล้านบาท ข้าวสาลีดูรัม มูลค่า 25,823 ล้านบาท ผลไม้และผลิตภัณฑ์ มูลค่า 24,663 ล้านบาท ผ้ายที่ยังไม่สางหรือหวี มูลค่า 23,412 ล้านบาท ผลิตภัณฑ์อาหารจากแป้ง มูลค่า 19,221 ล้านบาท นมและผลิตภัณฑ์ มูลค่า 18,846 ล้านบาท ผักและผลิตภัณฑ์ มูลค่า 12,773 ล้านบาท เครื่องดื่ม มูลค่า 11,123 ล้านบาท (ตารางที่ 1.8) โดยมูลค่าการนำเข้าสินค้าเกษตรและผลิตภัณฑ์จากประเทศที่สำคัญ คือ สหรัฐอเมริกา บราซิล จีน ออสเตรเลีย อินโดนีเซีย อินเดีย มาเลเซีย อาร์เจนตินา นิวซีแลนด์ และไต้หวัน ตามลำดับ (ตารางที่ 1.9)

1.3.3 ดุลการค้า

ปี 2555 ประเทศไทยมีดุลการค้ารวมขาดดุล 647,230 ล้านบาท ซึ่งเป็นการขาดดุลเพิ่มขึ้นจากปี 2554 จำนวน 372,500 ล้านบาท หรือคิดเป็นร้อยละ 135.59 ในส่วนของดุลการค้าสินค้าเกษตรและผลิตภัณฑ์ของประเทศไทยกลับพบว่าเกินดุลมาโดยตลอดตั้งแต่ปี 2551 เฉลี่ยที่ร้อยละ 9.13 ต่อปี สำหรับปี 2555 ดุลการค้าสินค้าเกษตรและผลิตภัณฑ์ของประเทศไทยเกินดุล 915,603 ล้านบาท ซึ่งลดลงจากปี 2554 ที่เกินดุล 1,068,656 ล้านบาท หรือลดลงร้อยละ 14.32 (ตารางที่ 1.11)

ตารางที่ 1.1 มูลค่าผลิตภัณฑ์มวลรวมในประเทศ ปี 2551 - 2555

หน่วย : ล้านบาท

รายการ	2551	2552	2553	2554	2555	ร้อยละ เพิ่ม/ลด ปี 54-55	อัตราการ ขยายตัว ปี 51 - 55 (ร้อยละ)
ณ ราคาคงที่ (ปี 2531) ผลิตภัณฑ์มวลรวมในประเทศ ภาคการเกษตร	385,225	390,362	381,401	396,951	412,175	3.84	1.74
สัดส่วนต่อผลิตภัณฑ์มวลรวมใน ประเทศ (%)	8.83	9.16	8.30	8.63	8.41		
ผลิตภัณฑ์มวลรวมในประเทศ นอกภาคการเกษตร	3,979,608	3,872,777	4,214,711	4,202,704	4,486,014	6.74	3.15
สัดส่วนต่อผลิตภัณฑ์มวลรวมใน ประเทศ (%)	91.17	90.84	91.70	91.37	91.59		
ผลิตภัณฑ์มวลรวมในประเทศ	4,364,833	4,263,139	4,596,112	4,599,655	4,898,189	6.49	3.01
ณ ราคาประจำปี ผลิตภัณฑ์มวลรวมในประเทศ ภาคการเกษตร	1,049,743	1,036,586	1,251,807	1,406,280	1,395,743	-0.75	7.77
สัดส่วนต่อผลิตภัณฑ์มวลรวมใน ประเทศ (%)	11.56	11.46	12.39	13.34	12.27		
ผลิตภัณฑ์มวลรวมในประเทศ นอกภาคการเกษตร	8,030,723	8,004,965	8,853,014	9,133,854	9,979,606	9.26	5.68
สัดส่วนต่อผลิตภัณฑ์มวลรวมใน ประเทศ (%)	88.44	88.54	87.61	86.66	87.73		
ผลิตภัณฑ์มวลรวมในประเทศ	9,080,466	9,041,551	10,104,821	10,540,134	11,375,349	7.92	5.89

ที่มา : สำนักงานคณะกรรมการพัฒนาการเศรษฐกิจและสังคมแห่งชาติ

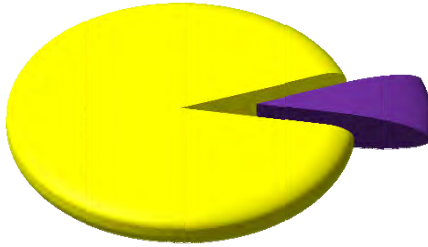
ตารางที่ 1.2 โครงสร้างมูลค่าผลิตภัณฑ์มวลรวมในประเทศภาคการเกษตร ปี 2551 - 2555
ณ ราคาคงที่ (ปี 2531)

หน่วย : ล้านบาท

รายการ	2551	2552	2553	2554	2555	ร้อยละ เพิ่ม/ลด ปี 54 - 55	อัตราการ ขยายตัว ปี 51 - 55 (ร้อยละ)
การประมง	65,167	68,020	68,940	67,118	65,088	-3.02	0.02
สัดส่วน (%)	16.92	17.42	18.08	16.91	15.79		
การเกษตร การล่าสัตว์ และป่าไม้	320,058	322,342	312,461	329,833	347,087	5.23	2.10
สัดส่วน (%)	83.08	82.58	81.92	83.09	84.21		
ภาคการเกษตร	385,225	390,362	381,401	396,951	412,175	3.84	1.74

ที่มา : สำนักงานคณะกรรมการพัฒนาการเศรษฐกิจและสังคมแห่งชาติ

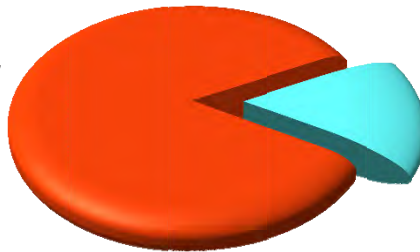
ผลิตภัณฑ์
นอภาคการเกษตร
91.59%



ผลิตภัณฑ์
ภาคการเกษตร
8.41%

แผนภูมิที่ 1.1 สัดส่วนผลิตภัณฑ์มวลรวมในประเทศ ปี 2555 ณ ราคาคงที่ (ปี 2531)

การเกษตร
การล่าสัตว์ และป่าไม้
84.21 %



การประมง
15.79%

แผนภูมิที่ 1.2 สัดส่วนโครงสร้างผลิตภัณฑ์มวลรวมในประเทศภาคการเกษตร ปี 2555 ณ ราคาคงที่ (ปี 2531)

ตารางที่ 1.3 โครงสร้างมูลค่าผลิตภัณฑ์มวลรวมในประเทศภาคการเกษตร ปี 2551 – 2555 ณ ราคาประจำปี

หน่วย : ล้านบาท

รายการ	2551	2552	2553	2554	2555	ร้อยละ เพิ่ม/ลด ปี 54 - 55	อัตราการ ขยายตัว ปี 51 - 55 (ร้อยละ)
การประมง	94,033	104,679	109,136	110,598	108,357	-2.03	3.72
สัดส่วน (%)	8.96	10.10	8.72	7.86	7.76		
การเกษตร การล่าสัตว์ และป่าไม้	955,710	931,907	1,142,671	1,295,682	1,287,386	-0.64	8.21
สัดส่วน (%)	91.04	89.90	91.28	92.14	92.24		
ภาคการเกษตร	1,049,743	1,036,586	1,251,807	1,406,280	1,395,743	-0.75	7.77

ที่มา : สำนักงานคณะกรรมการพัฒนาการเศรษฐกิจและสังคมแห่งชาติ

ตารางที่ 1.4 จำนวนประชากร จำนวนแรงงานภาคการเกษตร และนอกภาคการเกษตร ปี 2551 - 2555

หน่วย : ล้านบาท

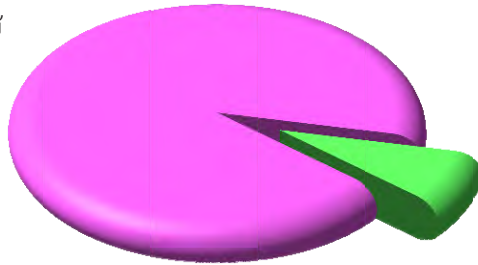
รายการ	2551	2552	2553	2554	2555	ร้อยละ เพิ่ม/ลด ปี 54-55	อัตราการ ขยายตัว ปี 51 - 55 (ร้อยละ)
จำนวนประชากร ^{1/}	63,390	63,525	63,878	64,076	64,457	0.59	0.42
ประชากรภาคการเกษตร	23,788	23,798	23,876	23,686	23,730*	0.19	-0.10
สัดส่วน (%)	37.53	37.46	37.38	36.97	36.82		
ประชากรนอกภาคการเกษตร	39,602	39,727	40,002	40,390	40,727	0.83	0.23
สัดส่วน (%)	62.47	62.54	62.62	63.03	63.18		
จำนวนแรงงาน ^{2/}	37,016	37,706	38,037	38,457	38,950	1.28	1.22
จำนวนแรงงานภาคการเกษตร	16,864	16,987	17,051	16,983	17,077*	0.55	0.25
สัดส่วน (%)	45.56	45.05	44.83	44.16	43.84		
จำนวนแรงงานนอกภาคการเกษตร	20,152	20,719	20,986	21,474	21,873	1.86	2.02
สัดส่วน (%)	54.44	54.95	55.17	55.84	56.16		

หมายเหตุ : *เบื้องต้น

ที่มา : ^{1/}กรมการปกครอง กระทรวงมหาดไทย

^{2/} สำนักงานสถิติแห่งชาติ

การเกษตร
การล่าสัตว์ และป่าไม้
92.24%

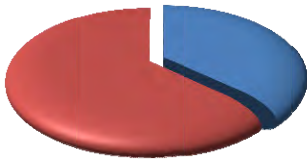


การประมง
7.76%

แผนภูมิที่ 1.3 สัดส่วนโครงสร้างผลิตภัณฑ์มวลรวมในประเทศภาคการเกษตร ปี 2555 ณ ราคาประจำปี

จำนวนประชากร

ประชากรภาคการเกษตร
36.82%



ประชากรนอกภาคการเกษตร
63.18%

จำนวนแรงงาน

จำนวนแรงงานภาคการเกษตร
43.84%



จำนวนแรงงานนอกภาคการเกษตร
56.16%

แผนภูมิที่ 1.4 สัดส่วนประชากร จำนวนแรงงานภาคการเกษตร และนอกภาคการเกษตร ปี 2555

ตารางที่ 1.5 มูลค่าการส่งออกสินค้าเกษตรและผลิตภัณฑ์ที่สำคัญ 10 อันดับแรกปี 2551 - 2555

หน่วย : ล้านบาท

รายการ	2551	2552	2553	2554	2555	ร้อยละ เพิ่ม/ลด ปี 54 - 55	อัตราการ ขยายตัว ปี 51 - 55 (ร้อยละ)
มูลค่าการส่งออกสินค้าทั้งหมด	5,850,777	5,194,445	6,176,170	6,707,851	7,091,162	5.71	6.61
มูลค่าการส่งออกสินค้าเกษตร และผลิตภัณฑ์	1,054,074	964,945	1,135,750	1,447,716	1,349,335	-6.80	9.41
ยางธรรมชาติ	241,314	174,984	296,380	440,890	336,304	-23.72	17.21
ข้าวและผลิตภัณฑ์	213,421	183,433	180,727	210,527	158,434	-24.74	-4.48
น้ำตาลและผลิตภัณฑ์	54,748	68,748	76,327	116,949	132,137	12.99	25.78
ปลาและผลิตภัณฑ์	107,812	97,566	99,039	112,150	131,562	17.31	5.52
กุ้งและผลิตภัณฑ์	84,403	93,605	101,141	110,643	96,630	-12.67	4.48
ผลไม้และผลิตภัณฑ์	59,785	60,757	63,072	81,513	84,374	3.51	10.33
มันสำปะหลังและผลิตภัณฑ์	46,159	50,581	66,889	77,689	84,322	8.54	17.75
ไก่เนื้อ และผลิตภัณฑ์	51,621	48,847	52,223	60,293	67,849	12.53	7.87
ผักและผลิตภัณฑ์	19,271	19,482	19,238	21,425	21,035	-1.82	2.74
กากและเศษที่เหลือใช้ทำอาหารสัตว์	14,499	14,891	18,023	19,582	16,772	-14.35	5.81
สินค้าเกษตรอื่น ๆ	161,041	152,051	162,691	196,055	219,916	12.17	9.17

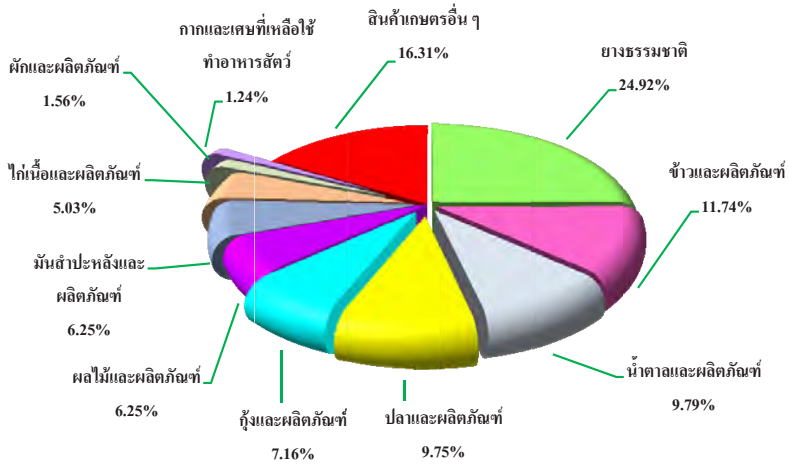
ที่มา : กรมศุลกากร รวบรวมโดยสำนักงานเศรษฐกิจการเกษตร

ตารางที่ 1.6 มูลค่าการส่งออกสินค้าเกษตรและผลิตภัณฑ์ไปประเทศที่สำคัญ 10 อันดับแรก
ปี 2551 - 2555

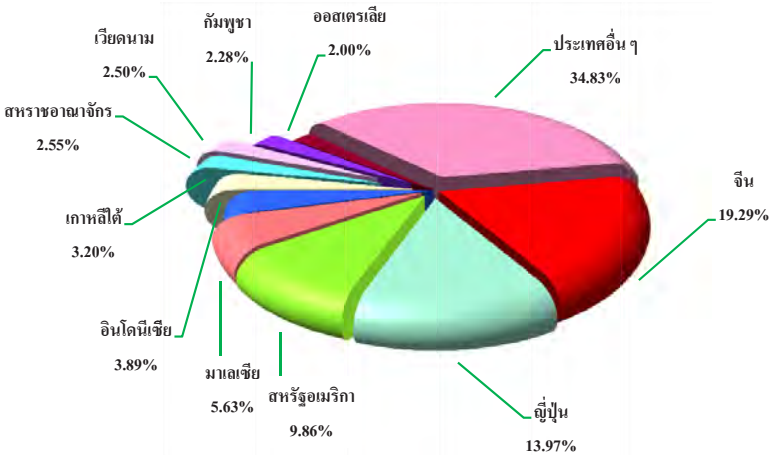
หน่วย : ล้านบาท

ประเทศ	2551	2552	2553	2554	2555	ร้อยละ เพิ่ม/ลด ปี 54 - 55	อัตราการ ขยายตัว ปี 51 - 55 (ร้อยละ)
มูลค่าการส่งออกสินค้าเกษตร และผลิตภัณฑ์	1,054,073	964,945	1,135,750	1,447,716	1,349,335	-6.80	9.41
จีน	107,252	125,404	177,060	263,981	260,272	-1.41	28.63
ญี่ปุ่น	152,140	135,566	160,104	203,937	188,442	-7.60	8.72
สหรัฐอเมริกา	127,014	122,163	137,487	156,294	133,007	-14.90	3.44
มาเลเซีย	71,772	52,649	71,248	89,106	75,914	-14.80	6.59
อินโดนีเซีย	26,705	24,739	35,702	53,406	52,478	-1.74	23.62
เกาหลีใต้	30,421	19,232	30,032	48,190	43,203	-10.35	17.59
สหราชอาณาจักร	32,044	30,394	31,952	35,750	34,429	-3.70	3.11
เวียดนาม	16,686	20,221	24,197	27,700	33,791	21.99	18.84
กัมพูชา	13,868	17,196	19,795	24,482	30,771	25.69	21.50
ออสเตรเลีย	20,335	19,765	21,647	25,469	26,995	5.99	8.55
ประเทศอื่น ๆ	455,836	397,616	426,526	519,401	470,033	-9.50	3.34

ที่มา : กรมศุลกากร รวบรวมโดยสำนักงานเศรษฐกิจการเกษตร



แผนภูมิที่ 1.5 สัดส่วนมูลค่าการส่งออกสินค้าเกษตรและผลิตภัณฑ์ที่สำคัญ 10 อันดับแรก ปี 2555



แผนภูมิที่ 1.6 สัดส่วนมูลค่าการส่งออกสินค้าเกษตรและผลิตภัณฑ์ไปประเทศที่สำคัญ 10 อันดับแรก ปี 2555

ตารางที่ 1.7 มูลค่าการส่งออกสินค้าเกษตรและผลิตภัณฑ์ที่สำคัญ 10 อันดับแรกปี 2551 - 2555

หน่วย : ล้านบาท

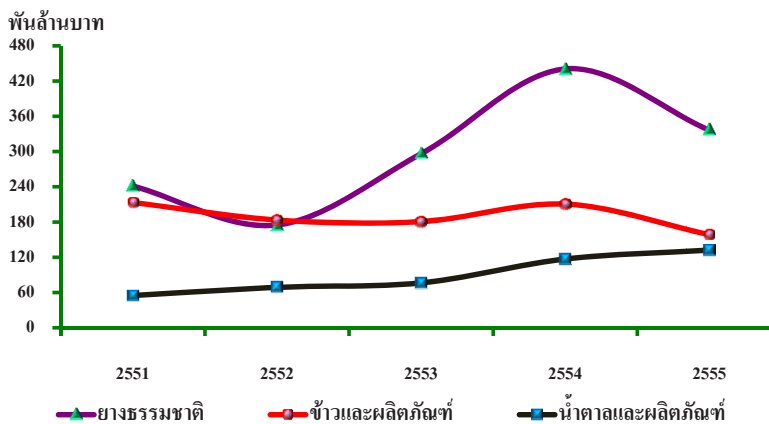
รายการ	2551	2552	2553	2554	2555	ร้อยละ เพิ่ม/ลด ปี 54 - 55	อัตราการ ขยายตัว ปี 51 - 55 (ร้อยละ)
มูลค่าการส่งออกสินค้าเกษตรและผลิตภัณฑ์	1,054,074	964,945	1,135,750	1,447,716	1,349,335	-6.80	9.41
1. ยางธรรมชาติ	241,314	174,984	296,380	440,890	336,304	-23.72	17.21
ยางแผ่นรมควัน	69,174	42,966	72,930	115,400	68,898	-40.30	10.30
ยางแท่ง	88,100	50,122	96,596	171,762	129,912	-24.37	22.24
น้ำยางข้น	46,164	40,621	59,406	76,633	61,506	-19.74	12.85
ผลิตภัณฑ์อย่างอื่น ๆ	37,876	41,275	67,448	77,095	75,988	-1.44	22.35
2. ข้าวและผลิตภัณฑ์	213,421	183,433	180,727	210,527	158,434	-24.74	-4.48
ข้าวหอมมะลิ	60,282	68,578	63,521	63,584	57,434	-9.67	-1.71
ข้าวเจ้าขาว	74,256	35,659	45,203	67,117	41,461	-38.23	-5.19
ข้าวเหนียว	58,080	55,084	48,359	53,158	36,648	-31.06	-9.12
ข้าวและผลิตภัณฑ์อื่น ๆ	20,803	24,112	23,644	26,668	22,891	-14.16	2.96
3. น้ำตาลและผลิตภัณฑ์	54,748	68,748	76,327	116,949	132,137	12.99	25.78
น้ำตาลดิบ	25,589	25,822	27,335	62,876	71,598	13.87	34.28
น้ำตาลทราย	19,224	29,895	35,736	45,823	50,047	9.22	26.37
กากน้ำตาลดิบ	1,701	1,434	974	1,345	2,417	79.70	6.59
ขนมที่ทำจากน้ำตาลที่ไม่มีโกโก้ผสม	4,116	4,316	4,683	4,899	5,946	21.37	9.01
น้ำตาลและน้ำเชื่อม	2,824	5,868	6,248	748	572	-23.53	-40.86
ผลิตภัณฑ์ที่ทำจากน้ำตาล	1,294	1,413	1,351	1,258	1,557	23.77	2.56
4. ปลาและผลิตภัณฑ์	107,812	97,566	99,039	112,150	131,562	17.31	5.52
ปลาปรุงแต่ง	81,212	74,235	76,238	88,625	106,302	19.95	7.42
เนื้อปลาแบบฟิลและเนื้อปลา แบบอื่น (จะบดหรือไม่ก็ตาม)สด หรือ แช่เย็น							
หรือแช่เย็นแช่แข็ง	14,467	12,732	12,526	12,399	12,875	3.84	-2.56
ปลาอื่น ๆ และผลิตภัณฑ์	12,134	10,599	10,275	11,126	12,385	11.32	0.90
5. กุ้งและผลิตภัณฑ์	84,403	93,605	101,141	110,643	96,630	-12.67	4.48
กุ้งสดแช่เย็นแช่แข็ง	42,783	46,085	52,973	52,048	45,209	-13.14	2.35
กุ้งปรุงแต่ง	41,460	47,383	48,046	58,300	50,441	-13.48	6.18
กุ้งอื่น ๆ และผลิตภัณฑ์	160	137	122	295	980	232.20	54.78
6. ผลไม้และผลิตภัณฑ์	59,785	60,757	63,072	81,513	84,374	3.51	10.33
สับปะรด	20,493	16,623	16,562	22,171	19,031	-14.16	1.41
น้ำสับปะรด	5,497	6,524	6,614	6,825	5,574	-18.33	0.73
ลำไย	5,051	6,824	6,149	15,024	19,897	32.43	42.35
ทุเรียน	3,824	4,952	4,628	5,589	7,167	28.23	14.77

ตารางที่ 1.7 มูลค่าการส่งออกสินค้าเกษตรและผลิตภัณฑ์ที่สำคัญ 10 อันดับแรกปี 2551- 2555 (ต่อ)

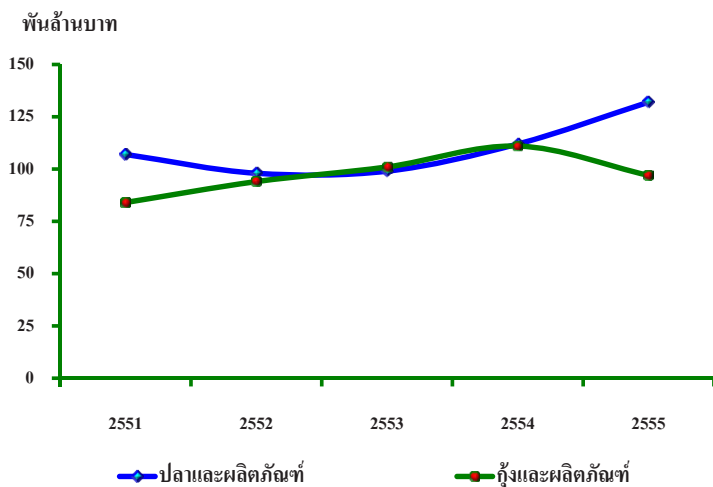
หน่วย : ล้านบาท

รายการ	2551	2552	2553	2554	2555	ร้อยละ เพิ่ม/ลด ปี 54 - 55	อัตราการ ขยายตัว ปี 51 - 55 (ร้อยละ)
มังคุด	744	1,879	1,956	2,071	2,919	40.95	32.73
ลิ้นจี่	594	825	531	391	590	50.90	-7.32
เงาะ	127	143	176	234	461	97.01	35.95
ผลไม้อื่น ๆ และผลิตภัณฑ์	23,456	22,987	26,456	29,208	28,735	-1.62	6.67
7. มันสำปะหลังและผลิตภัณฑ์	46,159	50,581	66,889	77,689	84,322	8.54	17.75
แป้งมันสำปะหลัง	15,000	16,651	24,553	28,238	30,796	9.06	21.74
มันเส้น	6,540	18,964	25,193	29,252	33,239	13.63	44.56
มันสำปะหลังอัดเม็ด	9,148	1,482	785	284	577	103.17	-51.22
มันสำปะหลังอื่น ๆ และผลิตภัณฑ์	15,471	13,484	16,358	19,915	19,710	-1.04	10.09
8. ใ้เนื้อและผลิตภัณฑ์	51,621	48,847	52,223	60,293	67,849	12.53	7.87
9. ผักและผลิตภัณฑ์	19,271	19,482	19,238	21,425	21,035	-1.82	2.74
พืชผักตระกูลถั่วสดหรือแช่เย็น	1,527	1,820	1,901	1,878	2,187	16.45	7.79
เมล็ดพันธุ์ผัก	1,214	1,534	1,613	2,395	2,263	-5.51	18.42
ข้าวโพดอ่อน	1,557	1,482	1,468	1,513	1,341	-11.37	-2.74
ผักอื่น ๆ และผลิตภัณฑ์	14,973	14,646	14,256	15,639	15,244	-2.53	1.02
10. ทากและเศษที่เหลือใช้ทำอาหารสัตว์	14,499	14,891	18,023	19,582	16,772	-14.35	5.81
ของปรุงแต่งชนิดที่ใช้ในการเลี้ยงสัตว์	12,318	13,186	15,608	16,695	13,159	-21.18	3.75
รำจากเมล็ดธัญพืชและถั่ว	241	218	320	256	147	-42.58	-7.95
เศษผัก	192	222	238	210	225	7.14	2.65
อาหารสัตว์อื่น ๆ และผลิตภัณฑ์	1,748	1,265	1,857	2,421	3,241	33.87	20.73
สินค้าเกษตรอื่น	161,041	152,051	162,691	196,055	219,916	12.17	9.17

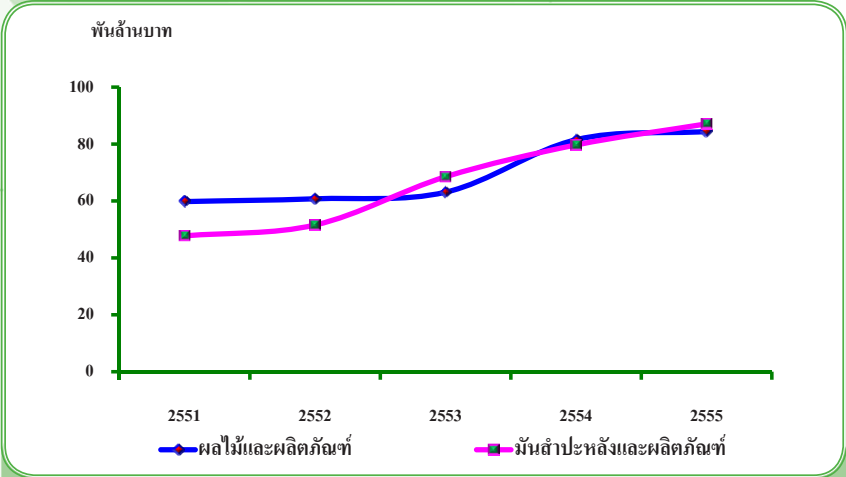
ที่มา : กรมศุลกากร รวบรวมโดยสำนักงานเศรษฐกิจการเกษตร



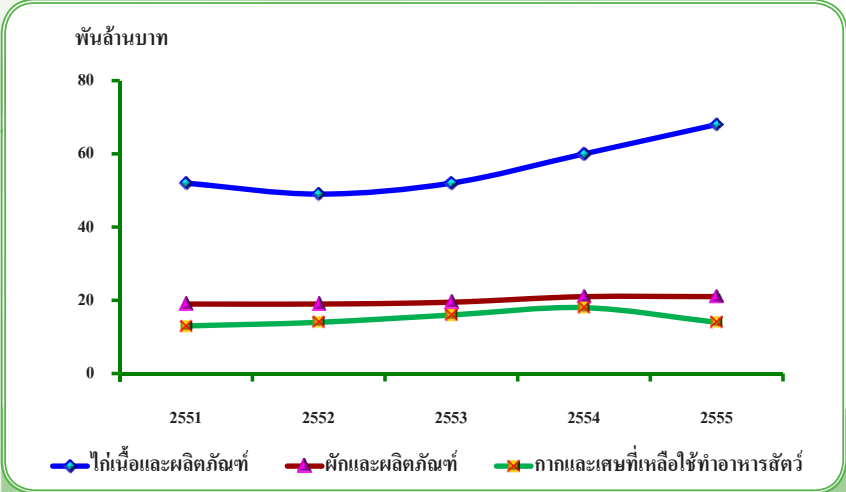
แผนภูมิที่ 1.7 มูลค่าการส่งออกสินค้าเกษตรและผลิตภัณฑ์ที่สำคัญอันดับ 1-3 ปี 2551-2555



แผนภูมิที่ 1.8 มูลค่าการส่งออกสินค้าเกษตรและผลิตภัณฑ์ที่สำคัญอันดับ 4-5 ปี 2551-2555



แผนภูมิที่ 1.9 มูลค่าการส่งออกสินค้าเกษตรและผลิตภัณฑ์ที่สำคัญอันดับ 6-7 ปี 2551 - 2555



แผนภูมิที่ 1.10 มูลค่าการส่งออกสินค้าเกษตรและผลิตภัณฑ์ที่สำคัญอันดับ 8-10 ปี 2551 - 2555

ตารางที่ 1.8 มูลค่าการนำเข้าสินค้าเกษตรและผลิตภัณฑ์ที่สำคัญ 10 อันดับแรก ปี 2551 - 2555

หน่วย : ล้านบาท

รายการ	2551	2552	2553	2554	2555	ร้อยละ เพิ่ม/ลด ปี 54 - 55	อัตราการ ขยายตัว ปี 51 - 55 (ร้อยละ)
มูลค่าการนำเข้าสินค้าทั้งหมด	5,962,482	4,601,982	5,839,975	6,982,719	7,738,550	10.82	9.84
มูลค่าการนำเข้าสินค้าเกษตรและ ผลิตภัณฑ์	319,467	272,294	310,840	379,060	433,732	14.42	9.88
ปลาและผลิตภัณฑ์	71,511	59,177	59,515	73,304	85,369	16.46	5.85
กากและเศษที่เหลือใช้ทำอาหารสัตว์	48,021	43,504	47,513	48,088	58,954	22.60	5.24
ถั่วเหลือง	32,226	23,813	25,799	34,354	39,987	16.40	8.31
ข้าวสาลีดูรัม	11,046	10,816	14,169	15,387	25,823	67.82	22.76
ผลไม้และผลิตภัณฑ์	13,817	14,151	16,178	19,726	24,663	25.03	16.08
ผลิตภัณฑ์ไม่ได้สงหรือหิว	23,946	16,679	23,327	34,188	23,412	-31.52	6.96
ผลิตภัณฑ์อาหารจากแป้ง	12,182	11,553	12,553	14,964	19,221	28.45	12.42
นมและผลิตภัณฑ์	17,939	9,663	15,393	18,430	18,846	2.26	7.73
ผักและผลิตภัณฑ์	6,954	7,809	8,804	11,010	12,773	16.01	16.88
เครื่องดื่ม	8,713	7,403	8,176	9,857	11,123	12.84	8.05
สินค้าเกษตรอื่น ๆ	73,112	67,726	79,413	99,752	113,561	13.84	13.52

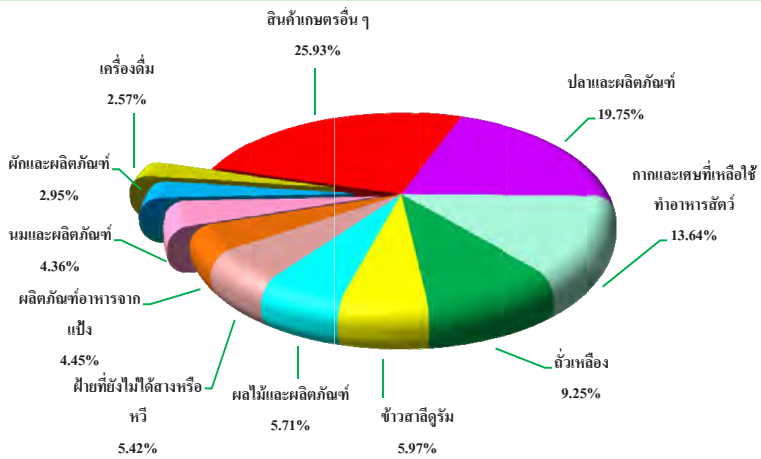
ที่มา : กรมศุลกากร รวบรวมโดยสำนักงานเศรษฐกิจการเกษตร

ตารางที่ 1.9 มูลค่าการนำเข้าสินค้าเกษตรและผลิตภัณฑ์จากประเทศที่สำคัญ 10 อันดับแรก ปี 2551 - 2555

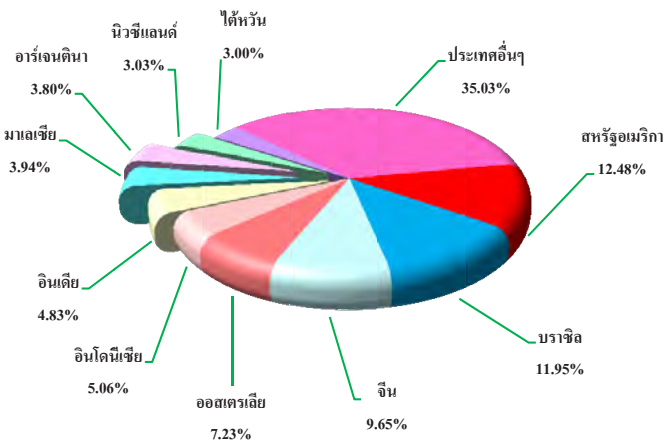
หน่วย : ล้านบาท

ประเทศ	2551	2552	2553	2554	2555	ร้อยละ เพิ่ม/ลด ปี 54 - 55	อัตราการ ขยายตัว ปี 51 - 55 (ร้อยละ)
มูลค่าการนำเข้าสินค้าเกษตรและผลิตภัณฑ์	319,467	272,294	310,840	379,060	433,732	14.42	9.88
สหรัฐอเมริกา	43,784	41,923	43,189	55,798	54,122	-3.00	7.36
บราซิล	41,366	31,786	38,546	43,887	51,830	18.10	8.04
จีน	22,870	23,904	25,515	33,946	41,859	23.31	16.88
ออสเตรเลีย	16,689	16,590	19,621	25,713	31,357	21.95	18.53
อินโดนีเซีย	12,583	11,275	12,980	17,407	21,950	26.10	16.73
อินเดีย	16,015	10,249	11,271	14,976	20,956	39.93	9.60
มาเลเซีย	10,906	9,120	11,228	15,921	17,088	7.33	15.67
อาร์เจนตินา	16,979	12,488	14,336	15,226	16,446	8.01	1.35
นิวซีแลนด์	11,044	7,260	10,978	13,056	13,129	0.56	9.78
ไต้หวัน	12,126	8,500	10,566	10,012	13,074	30.58	3.19
ประเทศอื่น ๆ	115,105	99,199	112,610	133,118	151,921	14.13	8.86

ที่มา : กรมศุลกากร รวบรวมโดยสำนักงานเศรษฐกิจการเกษตร



แผนภูมิที่ 1.11 สัดส่วนมูลค่าการนำเข้าสินค้าเกษตรและผลิตภัณฑ์ที่สำคัญ 10 อันดับแรก ปี 2555



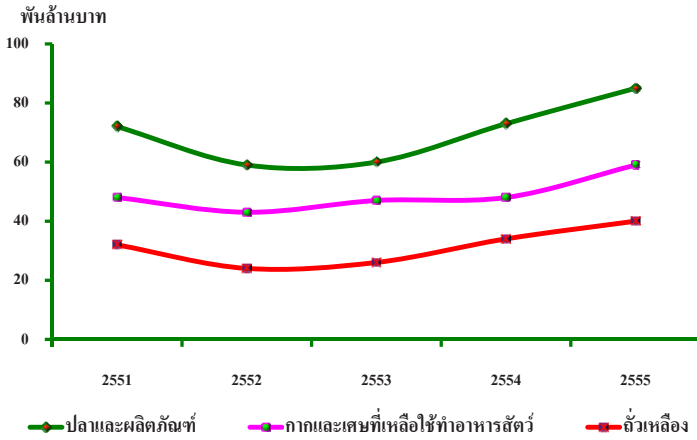
แผนภูมิที่ 1.12 สัดส่วนมูลค่าการนำเข้าสินค้าเกษตรและผลิตภัณฑ์จากประเทศที่สำคัญ 10 อันดับแรก ปี 2555

ตารางที่ 1.10 มูลค่าการนำเข้าสินค้าเกษตรและผลิตภัณฑ์ที่สำคัญ 10 อันดับแรกปี 2551 - 2555

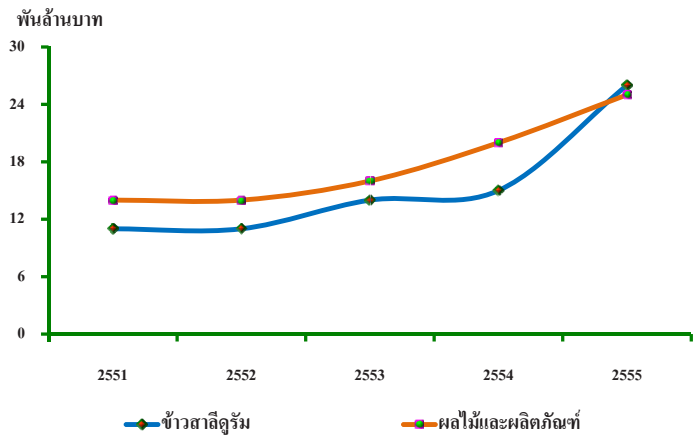
หน่วย : ล้านบาท

รายการ	2551	2552	2553	2554	2555	ร้อยละ เพิ่ม/ลด ปี 54 - 55	อัตราการ ขยายตัว ปี 51 - 55 (ร้อยละ)
มูลค่าการนำเข้าสินค้าเกษตรและผลิตภัณฑ์	319,467	272,294	310,840	379,060	433,732	14.42	9.88
1. ปลาและผลิตภัณฑ์	71,511	59,177	59,515	73,304	85,369	16.46	5.85
ปลาแช่เย็นจนแข็ง ไม่รวมเนื้อปลาแบบ ฟิลเลและแบบอื่น	63,080	51,974	52,326	63,834	74,272	16.35	5.47
ปลาปรุงแต่ง	2,563	1,771	1,643	3,637	5,344	46.93	24.47
ปลาอื่น ๆ และผลิตภัณฑ์	5,868	5,432	5,546	5,833	5,753	-1.37	0.32
2. กากและเศษที่เหลือใช้ทำอาหารสัตว์	48,021	43,504	47,513	48,088	58,954	22.60	5.24
กากน้ำมันและกากแข็ง ได้จากการสกัด น้ำมันถั่วเหลือง	34,207	30,265	33,762	33,472	42,232	26.17	5.36
ของปรุงแต่งชนิดที่ใช้ในการเลี้ยงสัตว์	7,135	6,706	7,625	8,280	9,522	15.00	8.20
อาหารสัตว์อื่น ๆ และผลิตภัณฑ์	6,679	6,533	6,126	6,336	7,200	13.64	1.20
3. ถั่วเหลือง	32,226	23,813	25,799	34,354	39,987	16.40	8.31
4. ข้าวสาลีดูรัม	11,046	10,816	14,169	15,387	25,823	67.82	22.76
5. ผลไม้และผลิตภัณฑ์	13,817	14,151	16,178	19,726	24,663	25.03	16.08
ส้ม	578	1,025	926	2,223	4,076	83.36	59.69
น้ำส้ม	372	336	417	421	547	29.93	10.48
องุ่น	1,547	2,016	1,755	2,300	3,414	48.43	18.71
น้ำองุ่น	137	253	516	543	654	20.44	47.55
แอปเปิ้ล	3,034	3,415	3,919	4,162	4,984	19.75	12.64
น้ำแอปเปิ้ล	158	87	113	170	248	45.88	17.02
ผลไม้อื่น ๆ และผลิตภัณฑ์	7,991	7,019	8,532	9,907	10,740	8.41	9.81
6. ฝ้ายที่ยังไม่ได้สาวหรือหวี	23,946	16,679	23,327	34,188	23,412	-31.52	6.96
7. ผลิตภัณฑ์อาหารจากแป้ง	12,182	11,553	12,553	14,964	19,221	28.45	12.42
8. นมและผลิตภัณฑ์	17,939	9,663	15,393	18,430	18,846	2.26	7.73
นมผงขาดมันเนย	7,625	3,793	5,841	6,749	6,141	-9.01	1.44
นมผงและครีม	3,773	2,012	3,403	3,979	5,248	31.89	14.36
หางนม (เวย์)	1,999	1,248	2,105	2,512	2,588	3.03	12.93
อาหารนมอื่น ๆ	4,542	2,610	4,044	5,190	4,869	-6.18	8.62
9. ผักและผลิตภัณฑ์	6,954	7,809	8,804	11,010	12,773	16.01	16.88
มันฝรั่งและผลิตภัณฑ์	1,971	1,997	2,206	2,941	3,741	27.20	18.16
เห็ดแห้ง	788	1,204	1,531	1,916	1,559	-18.63	20.07
ผักอื่น ๆ และผลิตภัณฑ์	4,195	4,608	5,067	6,153	7,473	21.45	15.53
10 เครื่องดื่ม	8,713	7,403	8,176	9,857	11,123	12.84	8.05
สินค้าเกษตรอื่น ๆ	73,112	67,726	79,413	99,752	113,561	13.84	13.52

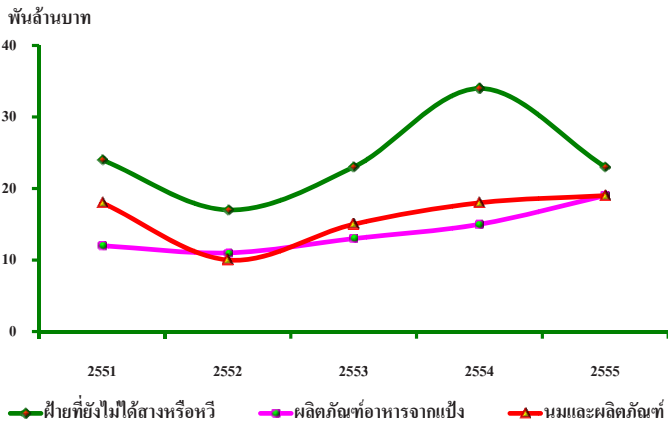
ที่มา : กรมศุลกากร รวบรวมโดยสำนักงานเศรษฐกิจการเกษตร



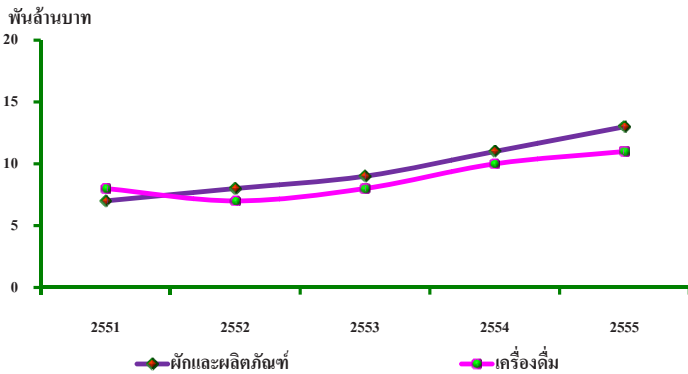
แผนภูมิที่ 1.13 มูลค่าการนำเข้าสินค้าเกษตรและผลิตภัณฑ์ที่สำคัญอันดับ 1-3 ปี 2551-2555



แผนภูมิที่ 1.14 มูลค่าการนำเข้าสินค้าเกษตรและผลิตภัณฑ์ที่สำคัญอันดับ 4-5 ปี 2551-2555



แผนภูมิที่ 1.15 มูลค่าการนำเข้าสินค้าเกษตรและผลิตภัณฑ์ที่สำคัญอันดับ 6-8 อันดับ ปี 2551-2555



แผนภูมิที่ 1.16 มูลค่าการนำเข้าสินค้าเกษตรและผลิตภัณฑ์ที่สำคัญอันดับ 9-10 ปี 2551-2555

ตารางที่ 1.11 มูลค่าสินค้าส่งออก สินค้านำเข้า และดุลการค้า ปี 2551 – 2555

หน่วย : ล้านบาท

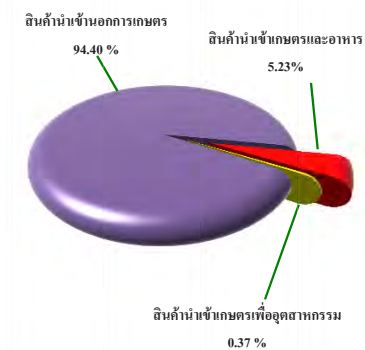
รายการ	2551	2552	2553	2554	2555	ร้อยละ เพิ่ม/ลด ปี 54 - 55	อัตราการ ขยายตัว ปี 51 - 55 (ร้อยละ)
สินค้าส่งออกทั้งหมด	5,850,777	5,194,445	6,176,170	6,707,851	7,091,162	5.71	6.61
สินค้าเกษตรและผลิตภัณฑ์	1,054,073	964,945	1,135,750	1,447,716	1,349,335	-6.80	9.41
สินค้าเกษตรและอาหาร	797,613	776,677	823,554	987,515	993,861	0.64	7.04
สินค้าเกษตรเพื่ออุตสาหกรรม	256,460	188,268	312,196	460,201	355,474	-22.76	16.73
สินค้านอกการเกษตร	4,796,704	4,229,500	5,040,420	5,260,135	5,741,827	9.16	5.95
สินค้าส่งกลับออกนอกประเทศทั้งหมด	594	152	132	138	158	14.49	-24.01
สินค้าเกษตรและผลิตภัณฑ์	41	15	-	-	-	-	-
สินค้าเกษตรและอาหาร	41	15	-	-	-	-	-
สินค้าเกษตรเพื่ออุตสาหกรรม	-	-	-	-	-	-	-
สินค้านอกการเกษตร	553	137	132	138	158	14.49	-22.11
สินค้านำเข้าทั้งหมด	5,962,482	4,601,982	5,839,975	6,982,719	7,738,550	10.82	9.84
สินค้าเกษตรและผลิตภัณฑ์	319,468	272,294	310,840	379,060	433,732	14.42	9.88
สินค้าเกษตรและอาหาร	288,533	251,515	281,902	339,608	404,994	19.25	10.28
สินค้าเกษตรเพื่ออุตสาหกรรม	30,935	20,779	28,938	39,452	28,738	-27.16	5.06
สินค้านอกการเกษตร	5,643,014	4,329,688	5,529,135	6,603,659	7,304,818	10.62	9.84
ดุลการค้า	-111,111	592,615	336,327	-274,730	-647,230	135.59	31.73
สินค้าเกษตรและผลิตภัณฑ์	734,646	692,666	824,910	1,068,656	915,603	-14.32	9.13
สินค้าเกษตรและอาหาร	509,121	525,177	541,652	647,907	588,867	-9.11	5.14
สินค้าเกษตรเพื่ออุตสาหกรรม	225,525	167,489	283,258	420,749	326,736	-22.34	9.84
สินค้านอกการเกษตร	-845,757	-100,051	-488,583	-1,343,386	-1,562,833	16.34	41.60

ที่มา : กรมศุลกากร รวบรวมโดยสำนักงานเศรษฐกิจการเกษตร

มูลค่าส่งออก



มูลค่านำเข้า



แผนภูมิที่ 1.17 มูลค่าสินค้าส่งออก และสินค้านำเข้าของประเทศไทย ปี 2555



ตอนที่ 2

มูลค่าและดัชนี

2.1 มูลค่าผลผลิตสินค้าเกษตรที่สำคัญ

ในช่วง 5 ปี (2551-2555) มูลค่าผลผลิตสินค้าเกษตรมีอัตราการขยายตัวเพิ่มขึ้นร้อยละ 9.14 โดยเพิ่มขึ้นเกือบทุกกลุ่มสินค้า ยกเว้น กลุ่มไม้ดอก สินค้าสำคัญที่มีอัตราการขยายตัวเพิ่มขึ้น ได้แก่ ข้าวนาปี เพิ่มขึ้นร้อยละ 6.36 ข้าวนาปรัง เพิ่มขึ้นร้อยละ 3.16 อ้อยโรงงาน เพิ่มขึ้นร้อยละ 24.75 มันสำปะหลังโรงงาน เพิ่มขึ้นร้อยละ 7.96 ข้าวโพดเลี้ยงสัตว์ เพิ่มขึ้นร้อยละ 14.17 ปาล์มน้ำมัน เพิ่มขึ้นร้อยละ 14.57 ยางพาราเพิ่มขึ้นร้อยละ 15.48 ไก่เนื้อ เพิ่มขึ้นร้อยละ 8.33 สุกร เพิ่มขึ้นร้อยละ 4.00 และไข่ไก่ เพิ่มขึ้นร้อยละ 7.97

ปี 2555 มูลค่าผลผลิตสินค้าเกษตรทั้งหมด 1,401,412 ล้านบาท ลดลงจากปี 2554 ร้อยละ 3.95 โดยลดลงเกือบทุกกลุ่มสินค้า ยกเว้น กลุ่มพืชอาหารและธัญพืช กลุ่มไม้ดอก และกลุ่มผลิตภัณฑ์สัตว์น้ำ สินค้าที่มีมูลค่าผลผลิตลดลงที่สำคัญ ได้แก่ มะพร้าว หอมหัวใหญ่ สับปะรดโรงงาน และยางพารา สำหรับสินค้าที่มีมูลค่าผลผลิตสูงขึ้นที่สำคัญ ได้แก่ ข้าวนาปรัง ถั่วเหลือง และทุเรียน (ตารางที่ 2.1)

2.2 ดัชนีราคาสินค้าเกษตร

ในช่วง 5 ปี (2551-2555) ภาพรวมราคาสินค้าเกษตรวัดจากดัชนีราคาสินค้าเกษตรที่เกษตรกรขายได้ที่ไร่นา มีอัตราการขยายตัวเพิ่มขึ้นร้อยละ 6.31 โดยเพิ่มขึ้นทุกกลุ่มสินค้า และสินค้าสำคัญที่มีอัตราการขยายตัวเพิ่มขึ้น ได้แก่ อ้อยโรงงาน เพิ่มขึ้นร้อยละ 10.63 มันสำปะหลังโรงงาน เพิ่มขึ้นร้อยละ 9.01 ข้าวโพดเลี้ยงสัตว์ เพิ่มขึ้นร้อยละ 5.85 ยางพารา เพิ่มขึ้นร้อยละ 12.12 ปาล์มน้ำมัน เพิ่มขึ้นร้อยละ 5.58 สุกร เพิ่มขึ้นร้อยละ 2.64 ไก่เนื้อ เพิ่มขึ้นร้อยละ 4.37 และไข่ไก่ เพิ่มขึ้นร้อยละ 4.32

ปี 2555 ภาพรวมราคาสินค้าเกษตรวัดจากดัชนีราคาสินค้าเกษตรที่เกษตรกรขายได้ที่ไร่นามีค่าเท่ากับ 152.83 ลดลงจาก 169.36 ในปี 2554 คิดเป็นร้อยละ 9.76 โดยลดลงในกลุ่มไม้ยืนต้น กลุ่มไม้ผล กลุ่มพืชน้ำมัน กลุ่มปศุสัตว์ และกลุ่มประมง เมื่อพิจารณาเป็นรายสินค้า พบว่าสินค้าสำคัญที่มีราคาลดลง ได้แก่ ยางพารา สับปะรดโรงงาน ปาล์มน้ำมัน สุกร ไก่เนื้อ และไข่ไก่ (ตารางที่ 2.2)

2.3 ดัชนีผลผลิตสินค้าเกษตร

ในช่วง 5 ปี (2551-2555) ภาพรวมการผลิตสินค้าเกษตรวัดจากดัชนีผลผลิตสินค้าเกษตร มีอัตราการขยายตัวเพิ่มขึ้นร้อยละ 3.44 โดยเพิ่มขึ้นทุกกลุ่มสินค้า ยกเว้น กลุ่มพืชไม้ดอก สินค้าสำคัญที่มีอัตราการขยายตัวเพิ่มขึ้น ได้แก่ อ้อยโรงงาน เพิ่มขึ้นร้อยละ 10.07 ข้าวโพดเลี้ยงสัตว์ เพิ่มขึ้นร้อยละ 3.89 ยางพารา เพิ่มขึ้น ร้อยละ 3.57 ปาล์มน้ำมัน เพิ่มขึ้นร้อยละ 7.02 สุกกร เพิ่มขึ้นร้อยละ 1.29 ใก่เนื้อ เพิ่มขึ้นร้อยละ 3.61 และไข่ไก่ เพิ่มขึ้นร้อยละ 3.45

ปี 2555 ภาพรวมการผลิตสินค้าเกษตรวัดจากดัชนีผลผลิตสินค้าเกษตร มีค่าเท่ากับ 128.19 เพิ่มขึ้นจาก 120.87 ในปี 2554 คิดเป็นร้อยละ 6.06 โดยเพิ่มขึ้นทุกกลุ่มสินค้า ยกเว้น กลุ่มพืชไม้ดอก

เมื่อพิจารณาเป็นรายสินค้า พบว่า สินค้าสำคัญที่มีผลผลิตเพิ่มขึ้น ได้แก่ ข้าวเปลือกเจ้า เพิ่มขึ้นร้อยละ 11.33 มันสำปะหลัง เพิ่มขึ้นร้อยละ 10.61 ยางพารา เพิ่มขึ้นร้อยละ 8.25 ปาล์มน้ำมัน เพิ่มขึ้นร้อยละ 5.10 สุกกร เพิ่มขึ้นร้อยละ 7.93 ใก่เนื้อ และไข่ไก่ เพิ่มขึ้นร้อยละ 6.20 และ 9.12 สินค้าสำคัญที่ผลผลิตลดลง ได้แก่ อ้อยโรงงาน และสับปะรดโรงงาน ลดลงร้อยละ 4.96 และ 7.22 ตามลำดับ (ตารางที่ 2.3)

2.4 ดัชนีมูลค่าผลผลิตสินค้าเกษตร

ในช่วง 5 ปี (2551-2555) ภาพรวมมูลค่าผลผลิตสินค้าเกษตรวัดจากดัชนีมูลค่าผลผลิตสินค้าเกษตร มีอัตราการขยายตัวเพิ่มขึ้นร้อยละ 10.08 โดยเพิ่มขึ้นทุกกลุ่มสินค้า ยกเว้น กลุ่มพืชไม้ดอก สินค้าสำคัญที่มีอัตราการขยายตัวเพิ่มขึ้น ได้แก่ ข้าวเปลือกเจ้าความชื้น 15% เพิ่มขึ้นร้อยละ 4.19 อ้อยโรงงาน เพิ่มขึ้นร้อยละ 21.77 มันสำปะหลังโรงงาน เพิ่มขึ้นร้อยละ 9.93 ข้าวโพดเลี้ยงสัตว์ เพิ่มขึ้นร้อยละ 9.97 ยางพารา เพิ่มขึ้นร้อยละ 16.12 ปาล์มน้ำมัน เพิ่มขึ้นร้อยละ 13.28 สุกกร เพิ่มขึ้นร้อยละ 3.97 ใก่เนื้อ เพิ่มขึ้นร้อยละ 8.14 และไข่ไก่ เพิ่มขึ้นร้อยละ 7.92 (ตารางที่ 2.4)

ปี 2555 ภาพรวมมูลค่าผลผลิตสินค้าเกษตรวัดจากดัชนีมูลค่าผลผลิตสินค้าเกษตร มีค่าเท่ากับ 194.84 ลดลงจาก 204.58 ในปี 2554 คิดเป็นร้อยละ 4.76 โดยลดลงในกลุ่มสินค้าสำคัญ ได้แก่ กลุ่มไม้ยืนต้น กลุ่มไม้ผล กลุ่มพืชน้ำมัน และกลุ่มปศุสัตว์ เมื่อพิจารณาเป็นรายสินค้า พบว่า สินค้าสำคัญที่มีมูลค่าลดลง ได้แก่ ยางแผ่นดิบ ลดลงร้อยละ 23.88 ทูเรียนหมอนทอง ลดลงร้อยละ 9.12 สับปะรดโรงงาน ลดลงร้อยละ 34.52 ปาล์มน้ำมัน ลดลงร้อยละ 6.95 มะพร้าวแห้งใหญ่ ลดลงร้อยละ 50.93 สุกกร ลดลงร้อยละ 6.52 ใก่เนื้อ 5.77 และไข่ไก่ ลดลงร้อยละ 7.17 ตามลำดับ สำหรับสินค้าสำคัญที่มีมูลค่าเพิ่มขึ้นได้แก่ ข้าวเปลือกเจ้า ข้าวเปลือกเจ้าหอมมะลิ และข้าวโพดเลี้ยงสัตว์ เพิ่มขึ้นร้อยละ 23.00 15.68 และ 10.32 ตามลำดับ (ตารางที่ 2.4)

ตารางที่ 2.1 มูลค่าผลผลิตสินค้าเกษตรที่สำคัญ ปี 2551 - 2555

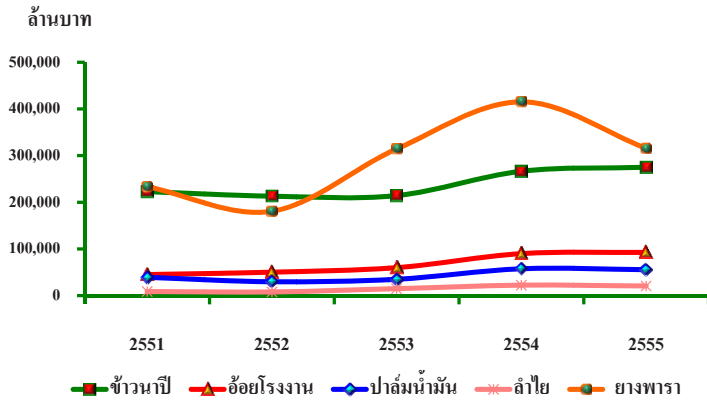
หน่วย : ล้านบาท

รายการ	2551	2552	2553	2554	2555	ร้อยละ เพิ่ม/ลด ปี 54 - 55	อัตราการ ขยายตัว ปี 51-55 (ร้อยละ)
รวมสินค้าทั้งหมด	1,091,903	1,002,506	1,204,150	1,459,029	1,401,412	-3.95	9.14
พืชอาหารและธัญพืช	446,963	400,494	423,767	529,099	584,523	10.48	8.49
ข้าวนาปี	225,322	213,004	221,389	265,089	274,967	3.73	6.36
ข้าวนาปรัง	107,861	84,371	72,118	86,674	124,338	43.45	3.16
ธัญพืช	42,410	46,772	59,244	87,123	93,876	7.75	24.75
มันสำปะหลังโรงงาน	48,551	35,805	40,491	58,725	55,596	-5.33	7.96
ข้าวโพดเลี้ยงสัตว์	22,819	20,542	30,525	31,488	35,746	13.52	14.17
พืชน้ำมัน	51,761	42,303	48,096	73,502	65,996	-10.21	10.94
ปาล์มน้ำมัน	39,214	29,712	35,031	57,548	55,614	-3.36	14.57
มะพร้าว	7,108	6,380	6,358	11,197	5,030	-55.08	-1.28
ถั่วเขียว	1,521	2,806	3,349	2,315	2,070	-10.58	4.33
ถั่วเหลือง	2,885	2,443	2,335	1,238	1,950	57.51	-13.61
ถั่วลิสง	1,033	962	1,023	1,204	1,332	10.63	7.60
พืชผัก	5,779	6,936	7,743	10,016	9,448	-5.67	14.46
หอมแดง	3,097	3,380	2,472	5,047	5,055	0.16	14.81
กระเทียม	1,525	1,669	3,373	2,825	2,498	-11.58	16.34
หอมหัวใหญ่	159	329	518	691	309	-55.28	23.01
มันฝรั่ง	998	1,558	1,380	1,453	1,586	9.15	8.94
ไม้ผล	39,426	40,599	49,569	60,575	55,945	-7.64	11.63
ลำไย	8,876	8,000	14,901	22,422	20,696	-7.70	31.31
ทุเรียน	13,348	14,239	14,406	14,140	16,378	15.83	4.10
สับปะรดโรงงาน	9,682	9,474	10,833	12,759	8,086	-36.63	-0.62
เงาะ	3,839	4,573	4,512	5,182	4,496	-13.24	4.51
มังคุด	2,137	2,654	3,257	3,659	3,733	2.02	15.45
กล้วยหอม	1,544	1,659	1,660	2,413	2,556	5.93	14.83

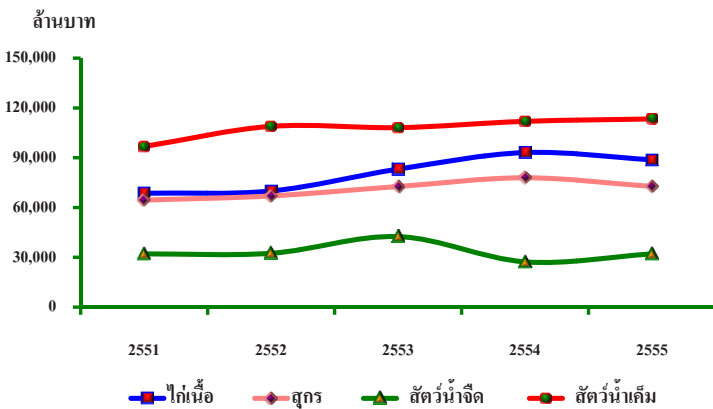
ตารางที่ 2.1 มูลค่าผลผลิตสินค้าเกษตรที่สำคัญ ปี 2551 - 2555 (ต่อ)

หน่วย : ล้านบาท

รายการ	2551	2552	2553	2554	2555	ร้อยละ เพิ่ม/ลด ปี 54 - 55	อัตราการ ขยายตัว ปี 51-55 (ร้อยละ)
ไม้ยืนต้น	236,960	184,934	317,785	418,986	319,420	-23.76	15.20
ยางพารา	233,275	180,689	314,333	415,263	315,948	-23.92	15.48
กาแฟ	3,099	3,849	2,886	3,051	2,855	-6.42	-3.89
พริกไทย	586	396	566	672	617	-8.18	6.52
ไม้ดอก	7,749	7,162	6,561	6,230	7,503	20.43	-2.02
กล้วยไม้ก้านช่อดอก ยาว 55-60 ซม.	7,749	7,162	6,561	6,230	7,503	20.43	-2.02
ปศุสัตว์	174,506	178,791	200,003	221,502	213,204	-3.75	6.34
ไก่เนื้อ	68,633	69,969	83,074	93,088	88,762	-4.65	8.33
สุกร	64,452	66,963	72,607	77,902	72,698	-6.68	4.00
ไข่ไก่	21,962	22,794	25,935	30,174	28,004	-7.19	7.97
โคเนื้อ	15,678	15,307	14,693	16,229	18,438	13.61	3.90
กระบือ	3,781	3,758	3,694	4,109	5,302	29.03	7.96
ผลิตภัณฑ์สัตว์น้ำ	128,759	141,287	150,626	139,119	145,373	4.50	2.30
สัตว์น้ำเค็ม	96,743	108,877	108,128	111,874	113,348	1.32	3.50
สัตว์น้ำจืด	32,016	32,410	42,498	27,245	32,025	17.54	-1.72



แผนภูมิที่ 2.1 มูลค่าผลผลิตพืชเกษตรที่สำคัญ ปี 2551 - 2555



แผนภูมิที่ 2.2 มูลค่าผลผลิตปศุสัตว์ และประมงที่สำคัญ ปี 2551 - 2555

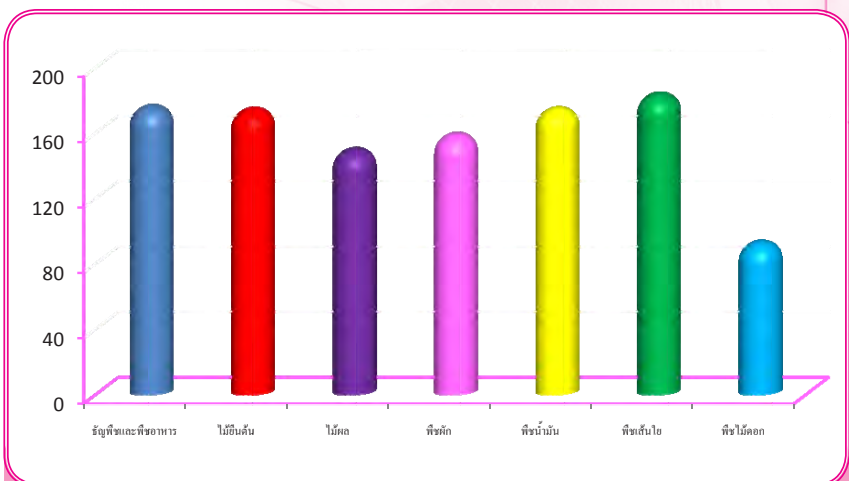
ตารางที่ 2.2 ดัชนีราคาสินค้าเกษตรที่เกษตรกรขายได้ที่ไร่นา ปี 2551 - 2555

รายการ	2551	2552	2553	2554	2555	ร้อยละ เพิ่ม/ลด ปี 54-55	อัตราการ ขยายตัว ปี 51-55 (ร้อยละ)
รวมสินค้าภาคเกษตร	133.30	120.73	151.08	169.36	152.83	-9.76	6.31
1. หมวดพืชผลสำคัญ	147.24	129.38	168.44	188.89	169.74	-10.14	6.85
1.1 กลุ่มธัญพืชและพืชอาหาร	151.69	141.49	163.15	169.73	174.92	3.06	4.78
ข้าวเปลือก	159.33	150.05	156.50	165.35	173.53	4.95	2.71
ข้าวเปลือกเจ้าความชื้น 15%	159.43	145.15	126.24	137.43	151.84	10.48	-1.51
ข้าวเปลือกเจ้าหอมมะลิ	177.49	175.85	176.36	169.63	196.54	15.86	1.69
ข้าวเปลือกเหนียวเมล็ดยาว	135.17	132.03	224.39	246.45	212.63	-13.72	16.53
อ้อยโรงงาน (ราคาขั้นต้นขั้นสุดท้าย)	118.00	138.05	173.24	170.11	176.19	3.57	10.63
มันสำปะหลังโรงงานคละ	133.52	92.54	172.15	176.03	149.04	-15.33	9.01
ข้าวโพดเลี้ยงสัตว์ความชื้นไม่เกิน 14.5%	161.10	125.96	163.58	167.46	185.67	10.87	5.85
ถั่วเขียวผิวมันเมล็ดใหญ่คละ	100.06	115.41	183.80	151.05	114.59	-24.14	5.55
1.2 กลุ่มไม้ยืนต้น	147.79	109.41	197.15	245.51	173.20	-29.45	11.91
ยางแผ่นดิบชั้น 3	146.62	107.99	196.78	245.18	172.40	-29.68	12.12
เมลิคคาแฟคละ	221.68	226.37	205.68	243.05	227.06	-6.58	1.20
พริกไทยดำคละ	251.65	159.45	229.28	277.62	312.63	12.61	10.39
1.3 กลุ่มไม้ผล	132.76	125.91	146.66	160.48	148.56	-7.43	4.79
มะม่วงเขียวเสวย	147.24	121.88	156.52	164.17	159.08	-3.10	4.63
ส้มเขียวหวานคละ	123.44	177.80	183.65	216.27	243.61	12.64	16.83
ทุเรียนหมอนทองคละ	136.85	115.81	138.07	170.68	154.65	-9.39	6.53
สับปะรดโรงงาน	121.44	135.15	149.29	131.81	93.02	-29.43	-5.43
ลำไย เกรด A	132.83	146.41	154.71	150.58	128.75	-14.50	-0.34
ลองกองคละ	101.92	95.95	78.97	94.33	86.83	-7.95	-3.32
เงาะโรงเรียนคละ	92.16	88.26	98.48	136.88	141.03	3.03	13.77
มังคุดคละ	74.80	68.26	71.26	113.20	88.90	-21.47	8.88
กล้วยหอมทองขนาดคละ	64.97	73.84	96.31	168.01	210.48	25.28	37.34
ลิ้นจี่สดทั้งช่อคละ	208.77	97.50	124.26	179.48	132.88	-25.96	-2.89
1.4 กลุ่มพืชผัก	128.83	129.33	181.19	140.75	157.84	12.14	5.03
หอมแดงแห้งใหญ่คละ	154.81	98.16	152.97	125.46	155.18	23.69	2.53
กระเทียมแห้งใหญ่คละ	87.26	176.82	265.53	160.26	176.99	10.44	14.07
มันฝรั่ง	125.05	143.75	134.62	132.57	140.59	6.05	1.54
หอมหัวใหญ่ชนิดคละ	76.39	128.61	156.76	182.28	96.18	-47.24	8.43
1.5 กลุ่มพืชน้ำมัน	155.12	133.95	157.87	208.28	173.52	-16.69	6.88
ปาล์มน้ำมัน (นน. > 15 กก.)	157.93	132.09	160.59	195.08	172.71	-11.47	5.85
มะพร้าวแห้งใหญ่	133.70	130.30	145.53	297.93	140.19	-52.95	9.66
ถั่วเหลืองคละ	155.59	135.74	133.01	136.37	156.31	14.62	0.14
ถั่วลิสงทั้งเปลือกแห้งคละ	120.41	139.08	140.83	157.49	187.01	18.74	10.57

ตารางที่ 2.2 ดัชนีราคาสินค้าเกษตรที่เกษตรกรขายได้ที่ไร่นา ปี 2551 - 2555 (ต่อ)

รายการ	2551	2552	2553	2554	2555	ร้อยละ เพิ่ม/ลด ปี 54-55	อัตราการ ขยายตัว ปี 51-55 (ร้อยละ)
1.6. กลุ่มพืชเส้นใย	129.66	110.37	144.63	181.68	182.49	0.45	12.55
ฝ้ายรวมเมล็ดชนิดคละ	129.66	110.37	144.63	181.68	182.49	0.45	12.55
1.7. กลุ่มพืชไม้ดอก	79.00	72.08	58.82	70.46	91.84	30.34	2.82
กล้วยไม้ตัดดอก (ช่อขนาด 40-50 ซม.)	79.00	72.08	58.82	70.46	91.84	30.34	2.82
2. หมวดปศุสัตว์	102.71	106.57	115.12	126.99	113.78	-10.40	3.87
สุกรมีชีวิต (นน. 100 กก. ขึ้นไป)	107.63	114.79	121.06	131.99	114.32	-13.39	2.64
ไก่รุ่นพันธุ์เนื้อ	103.75	105.80	119.22	130.43	115.74	-11.26	4.37
ไข่ไก่คละ	94.53	95.92	107.22	121.84	103.64	-14.94	4.32
โคเนื้อขนาดกลาง	91.65	92.74	90.15	103.52	120.29	16.20	6.76
3. หมวดประมง	83.80	80.77	85.59	99.30	97.51	-1.80	5.23
กุ้งขาวแวนนาไม (50 ตัว/กก.)	83.80	80.77	85.59	99.30	97.51	-1.80	5.23

หมายเหตุ : ใช้ปี 2548 เป็นปีฐาน



แผนภูมิที่ 2.3 ดัชนีราคาสินค้าเกษตรที่เกษตรกรขายได้ที่ไร่นาของธัญพืช และพืชอาหาร ไม้ยืนต้น ไม้ผล พืชผัก พืชน้ำมัน พืชเส้นใย และพืชไม้ดอก ปี 2555

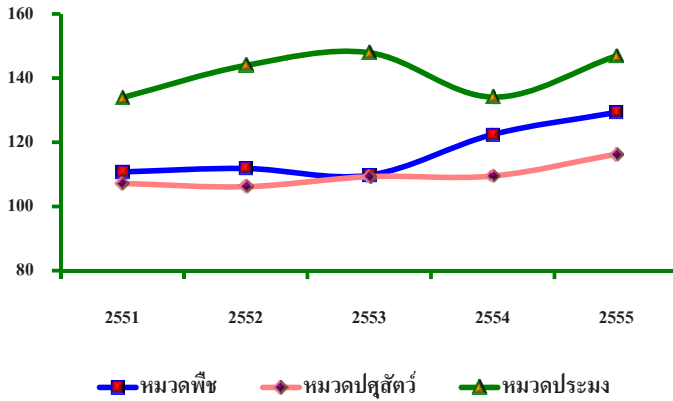
ตารางที่ 2.3 ดัชนีผลผลิตสินค้าเกษตรที่สำคัญ ปี 2551 – 2555

รายการ	2551	2552	2553	2554	2555	ร้อยละ เพิ่ม/ลด ปี 54-55	อัตราการ ขยายตัว ปี 51 - 55 (ร้อยละ)
รวมสินค้าภาคเกษตร	111.84	113.20	112.53	120.87	128.19	6.06	3.44
1. หมวดพืชผลสำคัญ	110.75	111.83	109.71	122.41	129.30	5.63	4.08
1.1 กลุ่มธัญพืชและพืชอาหาร	116.33	119.50	118.66	136.10	142.10	4.41	5.45
ข้าวเปลือก	109.18	109.35	116.05	124.93	132.92	6.39	5.41
ข้าวเปลือกเจ้าความชื้น 15 %	118.28	118.10	121.06	132.77	147.81	11.33	5.79
ข้าวเปลือกเจ้าหอมมะลิ	98.69	99.17	110.45	116.06	115.87	-0.16	4.90
ข้าวเปลือกเหนียวเมล็ดยาว	98.59	99.32	110.03	115.60	115.43	-0.15	4.78
ช้อยโรงงาน (ราคาขั้นต้นขั้นสุดท้าย)	174.07	171.21	156.16	246.56	234.33	-4.96	10.07
มันสำปะหลังโรงงานคละ	135.80	159.48	110.92	137.73	152.35	10.61	0.84
ข้าวโพดเลี้ยงสัตว์ความชื้นไม่เกิน 14.5 %	97.94	114.58	113.49	117.60	117.01	-0.50	3.89
ถั่วเขียวผิวมันเมล็ดใหญ่คละ	91.99	82.73	75.70	93.03	86.02	-7.54	-0.17
1.2 กลุ่มไม้ยืนต้น	105.88	103.38	101.97	111.59	120.65	8.11	3.43
ยางแผ่นดิบชั้น 3	106.28	103.71	102.42	112.39	121.67	8.25	3.57
เมล็ดกาแฟคละ	98.79	98.63	86.88	75.46	70.97	-5.96	-8.87
พริกไทยดำคละ	42.29	48.64	46.19	31.76	25.32	-20.27	-13.52
1.3 กลุ่มไม้ผล	97.34	102.83	95.34	100.19	107.07	6.87	1.66
มะม่วงเขียวเสวย	131.70	137.01	141.49	154.97	165.62	6.87	5.99
ส้มเขียวหวานคละ	84.58	67.26	36.62	28.08	24.19	-13.87	-28.66
ทุเรียนหมอนทองคละ	97.98	101.64	87.27	78.25	78.49	0.30	-6.81
สับปะรดโรงงาน	104.35	86.79	90.05	118.78	110.20	-7.22	4.32
ลำไย เกรต A	66.97	87.48	73.75	108.41	119.85	10.55	14.78
ลองกองคละ	48.88	76.95	73.78	42.42	59.51	40.28	-2.00
เงาะโรงเรียนคละ	78.54	72.04	65.65	59.96	65.27	8.84	-5.39
มังคุดคละ	82.63	127.54	118.09	68.97	95.99	39.17	-3.10
กล้วยหอมทองขนาดคละ	105.07	106.65	107.50	102.61	108.16	5.40	0.19
ลิ้นจี่สดทั้งซ้อคละ	67.08	104.46	54.98	46.64	83.21	78.39	-3.68
1.4 กลุ่มพืชผัก	87.50	84.11	82.21	85.35	97.97	14.79	2.44
หอมแดงแห้งใหญ่คละ	90.23	85.71	83.98	84.95	99.31	16.90	1.85
กระเทียมแห้งใหญ่คละ	80.16	67.04	63.87	70.91	80.05	12.90	0.54
มันฝรั่ง	102.06	125.23	122.43	124.81	142.61	14.26	6.88
หอมหัวใหญ่ชนิดคละ	71.10	80.09	87.26	89.62	93.92	4.79	6.92

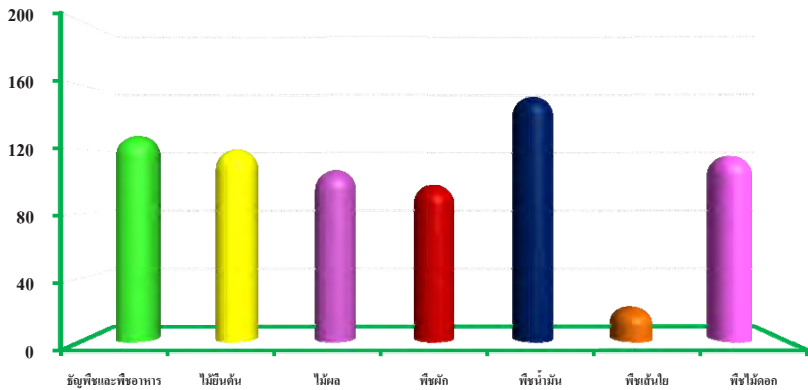
ตารางที่ 2.3 ดัชนีผลผลิตสินค้าเกษตรที่สำคัญ ปี 2551 – 2555 (ต่อ)

รายการ	2551	2552	2553	2554	2555	ร้อยละ เพิ่ม/ลด ปี 54-55	อัตราการ ขยายตัว ปี 51 - 55 (ร้อยละ)
1.5 กลุ่มพืชน้ำมัน	140.29	125.82	123.54	148.80	154.41	3.77	3.66
ปาล์มน้ำมัน (นน. > 15 กก.)	185.31	163.17	164.38	215.42	226.41	5.10	7.02
มะพร้าวแห้งใหญ่	76.48	71.17	64.36	54.39	56.72	4.28	-8.30
ถั่วเหลืองคละ	85.62	86.92	78.90	64.25	50.34	-21.65	-12.75
ถั่วลิสงทั้งเปลือกแห้งคละ	83.95	76.01	70.02	73.98	72.92	-1.43	-3.04
1.6 กลุ่มพืชเส้นใย	14.39	19.56	19.56	19.56	19.56	0.00	6.33
ฝ้ายรวมเมล็ดชนิดคละ	14.39	19.56	19.56	19.56	19.56	0.00	6.33
1.7 กลุ่มพืชไม้ดอก	113.20	114.48	119.44	89.10	78.51	-11.89	-9.36
กล้วยไม้ตัดดอก (ช่อขนาด 40-50 ซม.)	113.20	114.48	119.44	89.10	78.51	-11.89	-9.36
2. หมวดปศุสัตว์	107.19	106.14	109.28	109.47	116.28	6.22	1.96
สุกรมีชีวิต (นน. 100 กก. ขึ้นไป)	98.62	96.03	98.71	96.97	104.66	7.93	1.29
ไก่รุ่นพันธุ์เนื้อ	112.67	112.24	118.81	121.67	129.21	6.20	3.61
ไข่ไก่คละ	120.67	123.13	125.29	128.34	140.05	9.12	3.45
โคเนื้อขนาดกลาง	107.65	106.40	102.50	98.89	94.23	-4.71	-3.34
3. หมวดประมง	133.89	143.92	147.91	134.05	146.87	9.56	1.15
กุ้งขาวแวนนาไม	133.89	143.92	147.91	134.05	146.87	9.56	1.15

หมายเหตุ : ใช้ปี 2548 เป็นปีฐาน



แผนภูมิที่ 2.4 ดัชนีผลผลิตสินค้าเกษตร หมวดพืช หมวดปศุสัตว์และประมง ปี 2551 - 2555



แผนภูมิที่ 2.5 ดัชนีผลผลิตสินค้าเกษตรของัญพืชและพืชอาหาร ไม้นินตัน ไม้มล พืชผัก พืชน้ำมัน พืชเส้นใยและพืชไม้มล ปี 2555

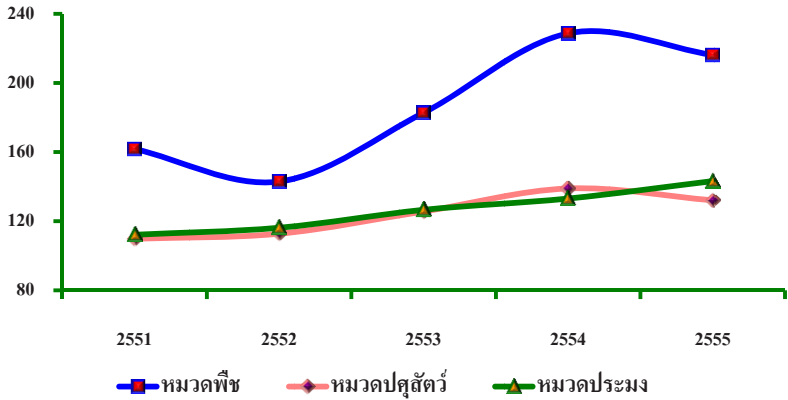
ตารางที่ 2.4 ดัชนีมูลค่าผลผลิตสินค้าเกษตร ปี 2551 – 2555

รายการ	2551	2552	2553	2554	2555	ร้อยละ เพิ่ม/ลด ปี 54-55	อัตราการ ขยายตัว ปี 51 - 55 (ร้อยละ)
รวมสินค้าเกษตร	148.28	135.21	167.78	204.58	194.84	-4.76	10.08
1. หมวดพืชผลสำคัญ	161.81	142.90	182.78	228.71	216.18	-5.48	11.07
1.1 กลุ่มธัญพืชและพืชอาหาร	175.37	166.87	191.38	228.01	243.76	6.91	10.19
ข้าวเปลือก	173.73	163.88	183.01	207.29	229.61	10.77	8.25
ข้าวเปลือกเจ้าความชื้น 15%	188.58	171.42	152.83	182.47	224.44	23.00	4.19
ข้าวเปลือกเจ้าหอมมะลิ	175.18	174.38	194.78	196.87	227.74	15.68	6.67
ข้าวเปลือกเหนียวเมล็ดยาว	133.27	131.13	246.88	284.91	245.43	-13.86	22.11
อ้อยโรงงาน (ราคาขั้นต่ำขั้นสุดท้าย)	205.41	236.36	270.54	419.42	412.86	-1.56	21.77
มันสำปะหลังโรงงานคละ	181.31	147.59	190.95	242.46	227.07	-6.35	9.93
ข้าวโพดเลี้ยงสัตว์ความชื้นไม่เกิน 14.5%	157.77	144.33	185.64	196.93	217.25	10.32	9.97
ถั่วเขียวผิวมันเมล็ดใหญ่คละ	92.04	95.48	139.14	140.52	98.56	-29.86	5.37
1.2 กลุ่มไม้ยืนต้น	156.25	112.99	200.82	273.64	208.58	-23.78	15.75
ยางแผ่นดิบชั้น 3	155.83	111.99	201.54	275.55	209.75	-23.88	16.12
เมล็ดกาแฟคละ	218.99	223.28	178.70	183.41	161.14	-12.14	-7.78
พริกไทยดำคละ	106.43	77.55	105.90	88.18	79.17	-10.22	-4.53
1.3 กลุ่มไม้ผล	128.04	126.05	135.50	156.73	153.85	-1.83	6.03
มะม่วงเขียวเสวย	193.91	166.99	221.46	254.42	263.47	3.56	10.90
ส้มเขียวหวานคละ	104.40	119.59	67.25	60.74	58.92	-2.99	-16.65
ทุเรียนหมอนทองคละ	134.08	117.71	120.48	133.56	121.38	-9.12	-0.72
สับปะรดโรงงาน	126.72	117.30	134.44	156.56	102.51	-34.52	-1.34
ลำไยเกรด (A)	88.95	128.08	114.10	163.25	154.31	-5.48	14.39
ลองกองคละ	49.82	73.83	58.26	40.02	51.67	29.12	-5.25
เงาะโรงเรียนคละ	72.39	63.59	64.65	82.08	92.04	12.14	7.63
มังคุดคละ	61.80	87.06	84.15	78.08	85.34	9.29	5.51
กล้วยหอมทองขนาดคละ	68.26	78.75	103.53	172.40	227.65	32.04	37.61
ลิ้นจี่สดทั้งซ้อคละ	140.04	101.84	68.31	83.72	110.58	32.08	-6.46

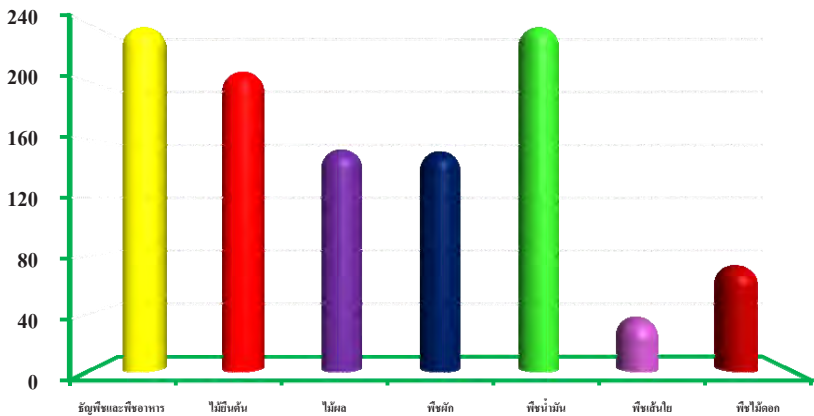
ตารางที่ 2.4 ดัชนีมูลค่าผลผลิตสินค้าเกษตร ปี 2551 – 2555 (ต่อ)

รายการ	2551	2552	2553	2554	2555	ร้อยละ เพิ่ม/ลด ปี 54-55	อัตราการ ขยายตัว ปี 51 - 55 (ร้อยละ)
1.4 กลุ่มพืชผัก	112.02	107.19	146.22	118.38	152.56	28.87	7.43
หอมแดงแห้งใหญ่คละ	139.69	84.13	128.46	106.58	154.10	44.59	4.42
กระเทียมแห้งใหญ่คละ	69.96	118.53	169.59	113.64	141.68	24.68	14.67
มันฝรั่ง	127.62	180.02	164.81	165.47	200.49	21.17	8.54
หอมหัวใหญ่ชนิดคละ	54.31	103.00	136.79	163.36	90.32	-44.71	15.93
1.5 กลุ่มพืชน้ำมัน	214.76	166.35	192.95	301.65	261.00	-13.48	10.35
ปาล์มน้ำมัน นน. > 15 กก.	292.66	215.52	263.96	420.25	391.03	-6.95	13.28
มะพร้าวแห้งใหญ่	102.25	92.74	93.66	162.04	79.51	-50.93	0.55
ถั่วเหลืองคละ	133.22	117.98	104.94	87.62	78.68	-10.20	-12.63
ถั่วลิสงทั้งเปลือกแห้งคละ	101.09	105.71	98.61	116.51	136.37	17.05	7.21
1.6 กลุ่มพืชเส้นใย	18.66	21.59	28.29	35.53	35.69	0.45	19.66
ฝ้ายรวมเมล็ดชนิดคละ	18.66	21.59	28.29	35.53	35.69	0.45	19.66
1.7 กลุ่มพืชไม้ดอก	89.42	82.51	77.00	62.78	72.10	14.84	-6.80
กล้วยไม้ตัดดอก (ขนาด 40-50 ซม.)	89.42	82.51	77.00	62.78	72.10	14.84	-6.80
2. หมวดปศุสัตว์	109.88	112.78	125.68	138.96	132.12	-4.92	5.94
สุกรมีชีวิต (นน. 100 กก. ขึ้นไป)	106.14	110.23	119.50	127.99	119.65	-6.52	3.97
ไก่รุ่นพื้นธุ์เนื้อ	116.89	118.75	141.64	158.69	149.54	-5.77	8.14
ไข่ไก่คละ	114.08	118.10	134.34	156.36	145.15	-7.17	7.92
โคเนื้อขนาดกลาง	98.66	98.67	92.40	102.38	113.36	10.72	3.20
3. หมวดประมง	112.20	116.24	126.60	133.11	143.21	7.59	6.43
กุ้งขาวแวนนาไม	112.20	116.24	126.60	133.11	143.21	7.59	6.43

หมายเหตุ : ใช้ปี 2548 เป็นปีฐาน



แผนภูมิที่ 2.6 ดัชนีมูลค่าผลผลิตสินค้าเกษตร หมวดพีช หมวดยางรมควันและประมง ปี 2551 - 2555



แผนภูมิที่ 2.7 ดัชนีมูลค่าผลผลิตสินค้าเกษตรของธัญพืชและพืชอาหาร ไม่ยืนต้น ไม้ผล พืชผัก พืชน้ำมัน พืชเส้นใย และพืชไม้ดอก ปี 2555



ตอนที่ 3

การผลิตภาคการเกษตร

สินค้าเกษตรในช่วง 5 ปี (2551-2555) ที่มีอัตราการขยายตัวเพิ่มขึ้นของเนื้อที่ปลูก ผลผลิต และผลผลิตต่อไร่จำนวน 9 สินค้า ข้าวนาปี เพิ่มขึ้นร้อยละ 3.82 4.01 และ 0.21 ข้าวนาปรัง เพิ่มขึ้นร้อยละ 7.15 8.06 และ 0.85 ข้าวโพดเลี้ยงสัตว์ เพิ่มขึ้นร้อยละ 1.80 3.17 และ 1.31 มันสำปะหลังโรงงาน เพิ่มขึ้นร้อยละ 1.09 1.33 และ 0.24 อ้อยโรงงาน เพิ่มขึ้นร้อยละ 9.10 12.37 และ 3.00 (ตารางที่ 3.1) ลำไย เพิ่มขึ้นร้อยละ 0.99 14.79 และ 13.67 สับปะรดโรงงาน เพิ่มขึ้น ร้อยละ 1.83 3.90 และ 2.03 (ตารางที่ 3.2) กระเทียม เพิ่มขึ้นร้อยละ 0.01 0.45 และ 0.72 และหอมหัวใหญ่ เพิ่มขึ้นร้อยละ 4.31 4.35 และ 0.70 (ตารางที่ 3.3) เนื่องจากสินค้ามีราคาสูงขึ้น ในช่วงเวลาดังกล่าว เกษตรกรจึงขยายพื้นที่ปลูกและให้การดูแลดี ประกอบกับรัฐบาลมีมาตรการแทรกแซงตลาดเพื่อช่วยเหลือเกษตรกร เช่น โครงการรับจำนำ โครงการประกันราคา โครงการชดเชยราคา เป็นต้น

สินค้าปศุสัตว์ในช่วง 5 ปี (2551-2555) ที่จำนวนตัว ณ 1 มกราคม และปริมาณการผลิต มีอัตราการขยายตัวเพิ่มขึ้น จำนวน 4 สินค้า ได้แก่ ไก่เนื้อ เพิ่มขึ้นร้อยละ 3.41 และ 3.61 สุกร เพิ่มขึ้นร้อยละ 0.35 และ 1.29 ไก่ไข่และไข่ไก่ เพิ่มขึ้นร้อยละ 2.91 และ 3.45 ไก่เนื้อและ น้ำนมดิบ เพิ่มขึ้นร้อยละ 4.23 และ 7.94 เนื่องจากความต้องการในประเทศเพิ่มขึ้น และราคาในช่วง เวลาดังกล่าวอยู่ในเกณฑ์ดี สำหรับไก่เนื้อมีการส่งออกเพิ่มขึ้นทุกปี ส่งผลให้มีการขยายการผลิตเพิ่มขึ้น

สินค้าปศุสัตว์ที่มีอัตราการขยายตัว ณ 1 มกราคม และปริมาณการผลิตลดลง คือ โคเนื้อ ลดลงร้อยละ 5.40 และ 3.61 กระบือลดลงร้อยละ 2.42 และ 1.90 เนื่องจากในช่วงเวลาดังกล่าว มีการส่งออกโคเนื้อและกระบือไปประเทศเพื่อนบ้านจำนวนมาก ตั้งแต่ปี 2552 เป็นต้นมา ประกอบกับ ขาดแคลนพื้นที่เลี้ยง และแรงงาน ส่งผลให้ปริมาณการผลิตมีแนวโน้มลดลง (ตารางที่ 3.4)

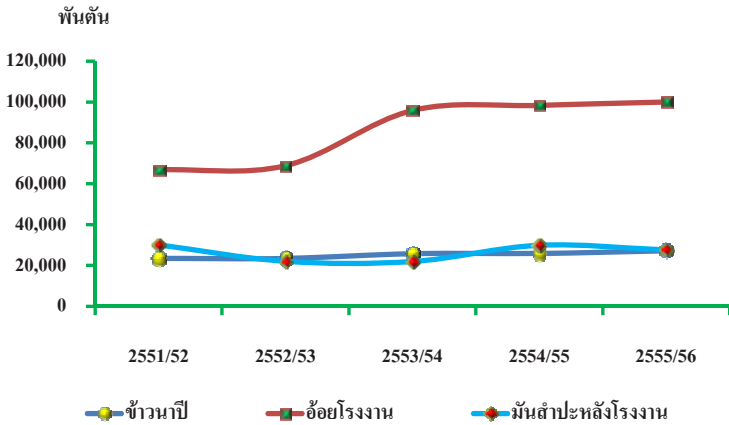
ด้านประมง ปริมาณการผลิตและมูลค่าสัตว์น้ำจืดในช่วง 5 ปี (2551 - 2555) มีอัตราการขยายตัว ลดลง โดยลดลงร้อยละ 5.64 และ 2.12 สำหรับสัตว์น้ำเค็มปริมาณการผลิต และมูลค่าการผลิต มีทิศทาง ตรงข้ามกัน ปริมาณการผลิตมีอัตราการขยายตัวลดลง โดยลดลงร้อยละ 1.56 แต่มูลค่าการผลิตมี อัตราการขยายตัวเพิ่มขึ้นร้อยละ 1.55 (ตารางที่ 3.5)

ตารางที่ 3.1 เนื้อที่ ผลผลิต และผลผลิตต่อไร่ของพืชไร่ที่สำคัญ ปีเพาะปลูก 2551/52 – 2555/56

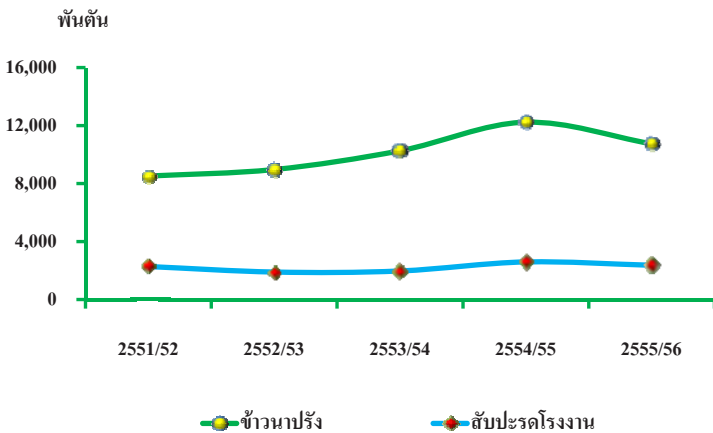
เนื้อที่ : พันไร่
 ผลผลิต : พันตัน
 ผลผลิตต่อไร่ : กก.

สินค้า		2551/52	2552/53	2553/54	2554/55	2555/56*	ร้อยละ เพิ่ม/ลด ปี 54 - 55	อัตราการ ขยายตัว ปี 51 - 55 (ร้อยละ)
ข้าวนาปี	เนื้อที่เพาะปลูก	57,422	57,497	64,574	65,304	64,978	-0.50	3.82
	ผลผลิต	23,505	23,428	25,743	25,868	27,231	5.27	4.01
	ผลผลิตต่อไร่	409	407	399	396	419	5.81	0.21
ข้าวนาปรัง	เนื้อที่เพาะปลูก	12,402	15,223	16,102	18,101	16,065	-11.25	7.15
	ผลผลิต	8,515	8,968	10,261	12,235	10,742	-12.20	8.06
	ผลผลิตต่อไร่	687	589	637	676	669	-1.04	0.85
ข้าวโพด เลี้ยงสัตว์	เนื้อที่เพาะปลูก	6,692	7,099	7,481	7,401	7,174	-3.07	1.80
	ผลผลิต	4,249	4,616	4,861	4,984	4,780	-4.09	3.17
	ผลผลิตต่อไร่	635	650	650	673	666	-1.04	1.31
มันสำปะหลัง โรงงาน	เนื้อที่เก็บเกี่ยว	8,292	7,405	7,096	8,513	8,163	-4.11	1.09
	ผลผลิต	30,088	22,006	21,912	29,848	27,596	-7.54	1.33
	ผลผลิตต่อไร่	3,628	2,972	3,088	3,506	3,381	-3.57	0.24
อ้อยโรงงาน	เนื้อที่เก็บเกี่ยว	6,023	6,310	7,870	8,013	8,260	3.08	9.10
	ผลผลิต	66,816	68,808	95,950	98,400	100,096	1.72	12.37
	ผลผลิตต่อไร่	11,094	10,905	12,192	12,280	12,118	-1.32	3.00
ถั่วเหลือง	เนื้อที่เพาะปลูก	753	688	577	377	315	-16.44	-20.90
	ผลผลิต	187	176	152	96	85	-11.46	-19.61
	ผลผลิตต่อไร่	248	256	263	255	268	5.09	1.52
สับปะรด โรงงาน	เนื้อที่เก็บเกี่ยว	582	567	596	646	597	-7.59	1.83
	ผลผลิต	2,278	1,895	1,966	2,593	2,358	-9.06	3.90
	ผลผลิตต่อไร่	3,915	3,344	3,299	4,012	3,952	-1.50	2.03

หมายเหตุ : * ข้อมูลเบื้องต้น



แผนภูมิที่ 3.1 ผลผลิตของพืชไร่ที่สำคัญ ปีเพาะปลูก 2551/52 – 2555/56



แผนภูมิที่ 3.2 ผลผลิตของพืชไร่ที่สำคัญ ปีเพาะปลูก 2551/52 – 2555/56

ตารางที่ 3.2 เนื้อที่ ผลผลิต และ ผลผลิตต่อไร่ ของไม้ยืนต้นไม้ผลที่สำคัญปี 2551 – 2555

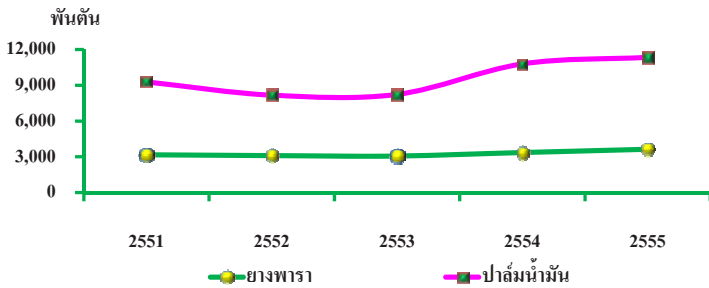
เนื้อที่ : พันไร่

ผลผลิต : พันตัน

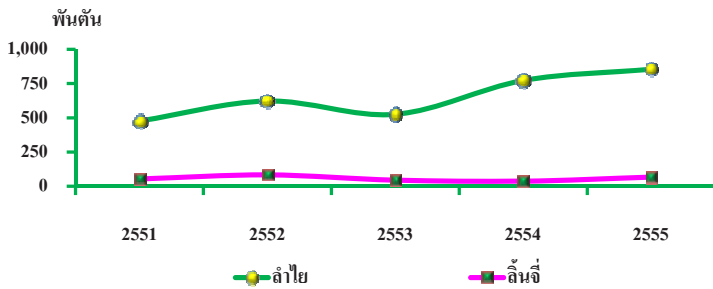
ผลผลิตต่อไร่ : กก.

สินค้า		2551	2552	2553	2554	2555	ร้อยละ เพิ่ม/ลด ปี 54 - 55	อัตราการ ขยายตัว ปี 51 - 55 (ร้อยละ)
ยางพารา	เนื้อที่ที่กรี๊ดได้	11,372	11,600	12,058	12,766	13,807	8.15	4.96
	ผลผลิต	3,167	3,090	3,052	3,349	3,625	8.24	3.57
	ผลผลิตต่อไร่	278	266	253	262	263	0.38	-1.25
ปาล์มน้ำมัน	เนื้อที่ให้ผล	2,885	3,188	3,552	3,747	3,983	6.30	8.40
	ผลผลิต	9,270	8,163	8,223	10,777	11,327	5.10	7.02
	ผลผลิตต่อไร่	3,214	2,561	2,315	2,876	2,844	-1.11	-1.28
ลำไย	เนื้อที่ให้ผล	967	971	961	976	1,013	3.79	0.99
	ผลผลิต	477	623	525	772	854	10.62	14.79
	ผลผลิตต่อไร่	493	642	547	791	843	6.57	13.67
ลิ้นจี่	เนื้อที่ให้ผล	160	149	145	142	137	-3.52	-3.52
	ผลผลิต	53	83	44	37	66	78.38	-3.62
	ผลผลิตต่อไร่	333	557	301	261	482	84.67	-0.18
ทุเรียน	เนื้อที่ให้ผล	667	628	611	604	582	-3.64	-3.40
	ผลผลิต	638	662	568	509	524	2.95	-5.00
	ผลผลิตต่อไร่	956	1,053	929	843	902	6.99	-1.65
มังคุด	เนื้อที่ให้ผล	396	399	406	410	407	-0.73	0.82
	ผลผลิต	175	271	251	146	210	43.84	-2.51
	ผลผลิตต่อไร่	442	677	618	357	517	44.82	-3.21
เงาะ	เนื้อที่ให้ผล	397	362	338	335	315	-5.97	-5.26
	ผลผลิต	404	371	338	308	334	8.44	-5.51
	ผลผลิตต่อไร่	1,018	1,024	1,000	922	1,062	15.18	-0.20
ลองกอง	เนื้อที่ให้ผล	331	353	371	392	379	-3.32	3.83
	ผลผลิต	101	158	152	87	123	41.38	-2.01
	ผลผลิตต่อไร่	304	448	409	223	324	45.29	-5.54
กาแฟ	เนื้อที่ให้ผล	389	365	359	323	306	-5.26	-5.84
	ผลผลิต	50	56	49	42	41	-2.38	-6.62
	ผลผลิตต่อไร่	130	154	136	131	135	3.05	-0.86

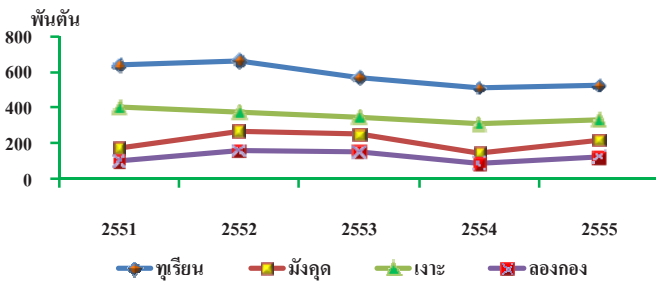
หมายเหตุ : ยางพารา ปาล์มน้ำมัน ปี 2555 เป็นข้อมูลเบื้องต้น



แผนภูมิที่ 3.3 ผลผลิตของไม้ยืนต้นที่สำคัญ ปี 2551 - 2555



แผนภูมิที่ 3.4 ผลผลิตของไม้ผลที่สำคัญ ปี 2551 - 2555



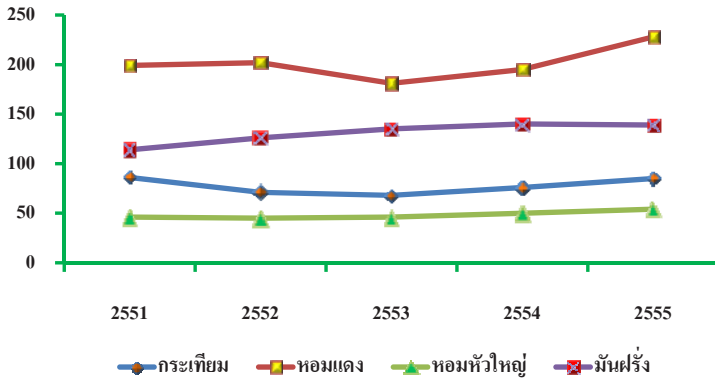
แผนภูมิที่ 3.5 ผลผลิตของไม้ผลที่สำคัญ ปี 2551 - 2555

ตารางที่ 3.3 เนื้อที่ ผลิต และ ผลิตต่อไร่ ของพืชผักที่สำคัญปี 2551 – 2555

เนื้อที่ : พันไร่
ผลิต : พันตัน
ผลิตต่อไร่ : กก.

สินค้า		2551	2552	2553	2554	2555	ร้อยละ เพิ่ม/ลด ปี 54 - 55	อัตราการ ขยายตัว ปี 51 - 55 (ร้อยละ)
กระเทียม	เนื้อที่เพาะปลูก	87	70	68	77	83	7.79	0.01
	ผลิต	86	71	68	76	85	11.84	0.45
	ผลิตต่อไร่	980	1,014	995	984	1,031	4.78	0.72
หอมแดง	เนื้อที่เพาะปลูก	107	107	103	98	83	-15.31	-2.60
	ผลิต	199	202	181	195	85	-56.41	2.40
	ผลิตต่อไร่	1,872	1,893	1,752	1,991	1,031	-48.22	4.91
หอมหัวใหญ่	เนื้อที่เพาะปลูก	12	10	11	13	13	-	4.31
	ผลิต	46	45	46	50	54	8.00	4.35
	ผลิตต่อไร่	3,837	4,440	4,195	3,976	4,198	5.58	0.70
มันฝรั่ง	เนื้อที่เพาะปลูก	48	51	60	60	58	-3.33	5.56
	ผลิต	114	126	135	140	139	-0.71	5.15
	ผลิตต่อไร่	2,394	2,486	2,232	2,323	2,394	3.06	-0.68

พันตัน



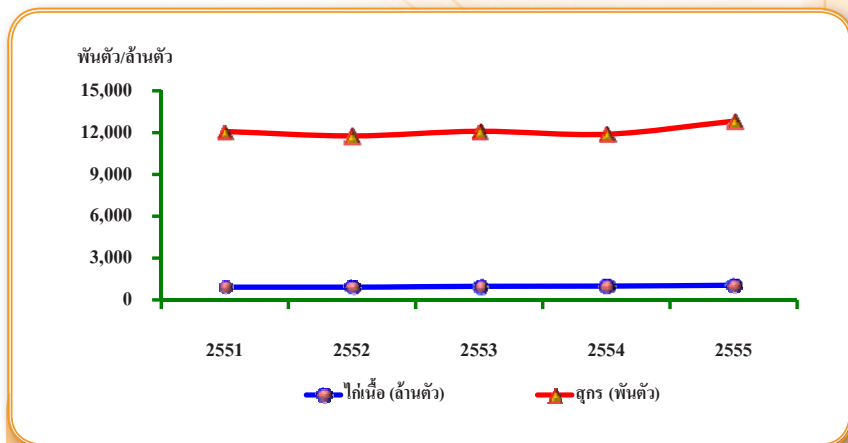
แผนภูมิที่ 3.6 ผลิตของพืชผักที่สำคัญ ปี 2551 – 2555

ตารางที่ 3.4 จำนวนตัว ณ วันที่ 1 มกราคม และปริมาณการผลิตปศุสัตว์ ปี 2551 - 2555

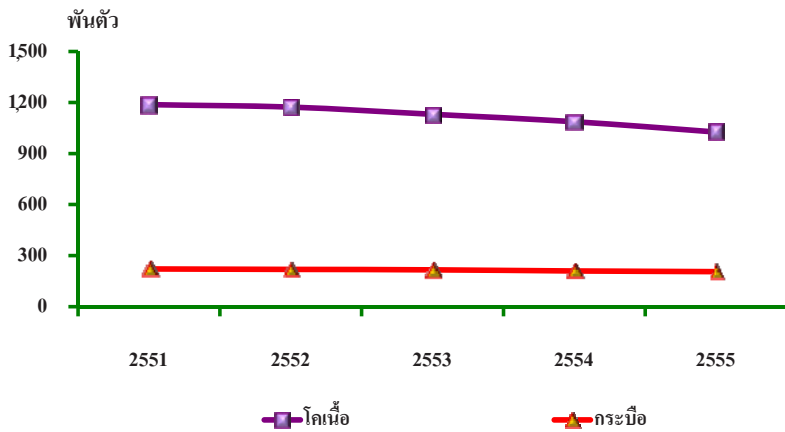
หน่วย : พันตัว

สินค้า		2551	2552	2553	2554	2555*	ร้อยละ เพิ่ม/ลด ปี 54 - 55	อัตราการ ขยายตัว ปี 51 - 55 (ร้อยละ)
ไก่เนื้อ	จำนวนตัว	123,570	129,623	131,332	137,647	141,818	3.03	3.41
	ปริมาณการผลิต	920,754	917,263	970,943	994,319	1,055,935	6.20	3.61
สุกร	จำนวนตัว	7,845	7,481	7,624	7,786	7,824	0.49	0.35
	ปริมาณการผลิต	12,088	11,771	12,099	11,886	12,828	7.93	1.29
ไก่ไข่	จำนวนตัว	36,742	38,721	39,424	40,450	41,489	2.57	2.91
	ปริมาณการผลิต (ล้านฟอง)	9,426	9,618	9,787	10,024	10,939	9.13	3.45
โคนม	จำนวนตัว	494	495	525	555	574	3.42	4.23
	ปริมาณน้ำนมดิบ (พันตัน)	786	841	911	985	1,064	8.02	7.94
โคเนื้อ	จำนวนตัว	6,700	6,647	6,498	5,891	5,393	-8.45	-5.40
	ปริมาณการผลิต	1,187	1,173	1,130	1,087	1,026	-5.61	-3.61
กระบือ	จำนวนตัว	1,699	1,671	1,623	1,588	1,542	-2.90	-2.42
	ปริมาณการผลิต	222	219	216	210	206	-1.90	-1.90

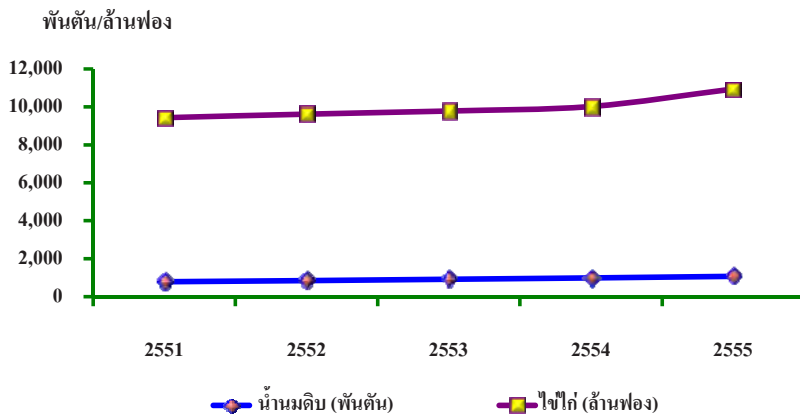
หมายเหตุ : * ข้อมูลเบื้องต้น



แผนภูมิที่ 3.7 ปริมาณการผลิตของไก่เนื้อ และสุกร ปี 2551 - 2555



แผนภูมิที่ 3.8 จำนวนโคเนื้อ และกระบือ ณ วันที่ 1 มกราคม ปี 2551 - 2555



แผนภูมิที่ 3.9 ปริมาณการผลิตของข้าวและฟางปี 2551 - 2555

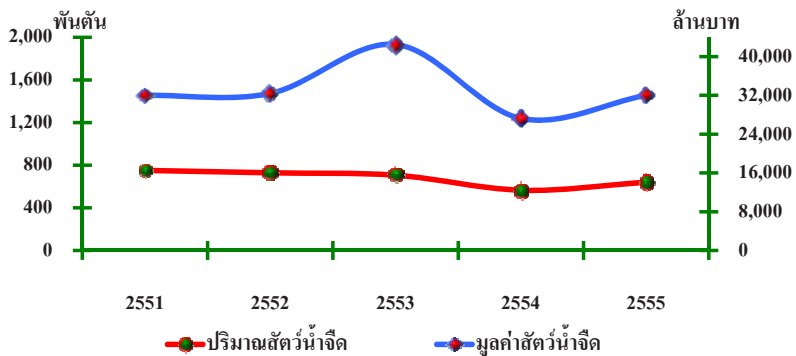
ตารางที่ 3.5 ปริมาณ และมูลค่าสัตว์น้ำที่จับได้ ปี 2551 - 2555

หน่วย : ปริมาณ : พันตัน

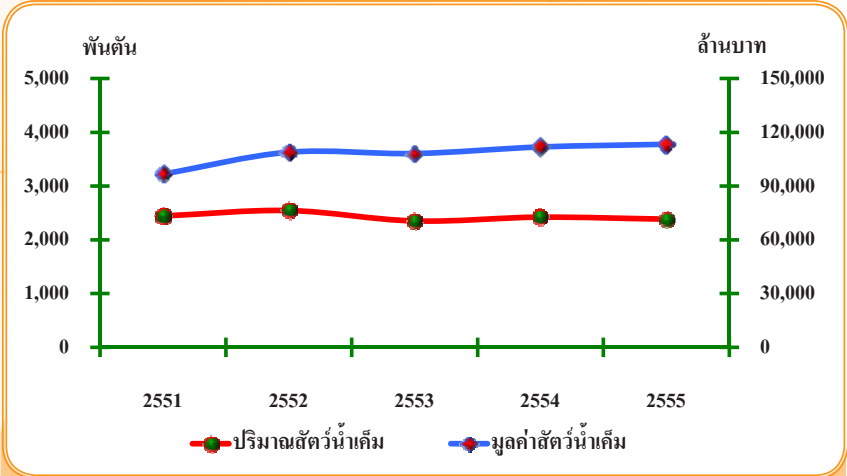
มูลค่า : ล้านบาท

สินค้า		2551	2552	2553	2554*	2555*	ร้อยละ เพิ่ม/ลด ปี 54 - 55	อัตราการ ขยายตัว ปี 51 - 55 (ร้อยละ)
สัตว์น้ำจืด	ปริมาณ	751	729	706	567	637	12.35	-5.64
	มูลค่า	32,016	32,411	33,326	27,095	31,451	16.08	-2.12
จับธรรมชาติ	ปริมาณ	229	207	209	228	207	-9.21	-1.05
	มูลค่า	9,138	9,108	9,781	10,069	9,288	-7.76	1.34
เพาะเลี้ยง	ปริมาณ	522	522	497	339	430	26.84	-7.87
	มูลค่า	22,878	23,303	23,545	17,026	22,163	30.17	-3.70
สัตว์น้ำเค็ม	ปริมาณ	2,444	2,547	2,352	2,331	2,362	1.33	-1.56
	มูลค่า	96,743	108,877	108,208	104,282	106,739	2.36	1.55
จับธรรมชาติ	ปริมาณ	1,636	1,652	1,597	1,633	1,656	1.41	0.13
	มูลค่า	41,598	42,310	43,587	43,048	43,612	1.31	1.12
เพาะเลี้ยง	ปริมาณ	808	895	755	698	706	1.15	-5.05
	มูลค่า	55,145	66,567	64,621	61,234	63,127	3.09	1.89
รวมทั้งสิ้น	ปริมาณ	3,195	3,276	3,058	2,898	2,999	3.45	-2.47
	มูลค่า	128,759	141,288	141,534	131,377	138,190	5.19	0.69

หมายเหตุ : * ประมาณการ
ที่มา : กรมประมง



แผนภูมิที่ 3.10 ปริมาณสัตว์น้ำจืด และมูลค่าสัตว์น้ำจืด ปี 2551 - 2555



แผนภูมิที่ 3.11 ปริมาณสัตว์น้ำเค็ม และมูลค่าสัตว์น้ำเค็ม ปี 2551 - 2555



ตอนที่ 4

ราคาผลผลิตสินค้าเกษตร

4.1 ราคาที่เกษตรกรขายได้ที่ไร่นา

ในช่วง 5 ปี (2551-2555) ราคาสินค้าเกษตรที่เกษตรกรขายได้ที่ไร่นา มีการขยายตัวเพิ่มขึ้นทุกชนิดสินค้า ยกเว้น ลำไยเกรด A และสับปะรดโรงงาน โดยสินค้าที่มีการขยายตัวเพิ่มขึ้นที่สำคัญ ได้แก่ ข้าวเปลือกเจ้าความชื้น 15% เพิ่มขึ้นร้อยละ 2.35 ข้าวเปลือกเหนียวนาปีเมล็ดยาว เพิ่มขึ้นร้อยละ 16.08 ข้าวโพดเลี้ยงสัตว์ เพิ่มขึ้นร้อยละ 9.74 หัวมันสำปะหลังโรงงานคละ เพิ่มขึ้นร้อยละ 10.20 อ้อยโรงงาน เพิ่มขึ้นร้อยละ 13.49 ปาล์มน้ำมันทั้งทะลายน้ำหนักมากกว่า 15 กก. เพิ่มขึ้นร้อยละ 7.05 ยางพาราแผ่นดิบ ชั้น 3 เพิ่มขึ้นร้อยละ 11.50 กระเทียมแห้งใหญ่คละ เพิ่มขึ้นร้อยละ 15.75 สุกรพันธุ์ลูกผสมน้ำหนัก 100 กิโลกรัมขึ้นไป เพิ่มขึ้นร้อยละ 2.67 ไก่รุ่นพันธุ์เนื้อ เพิ่มขึ้นร้อยละ 4.55 และกุ้งขาวแวนนาไม เพิ่มขึ้นร้อยละ 5.44 (ตารางที่ 4.1)

ในปี 2555 ราคาสินค้าเกษตรที่เกษตรกรขายได้ที่ไร่นา มีราคาลดลงหลายสินค้า เมื่อเทียบกับปี 2554 สินค้าสำคัญที่มีราคาลดลง ได้แก่

4.1.1 ข้าวเปลือกเจ้าความชื้น 15% ราคาลดลงร้อยละ 0.45 เนื่องจาก ผลผลิตออกสู่ตลาดมาก ขณะที่ความต้องการของตลาดชะลอตัว ประกอบกับผู้ส่งออกยังคงมีปริมาณข้าวในสต็อกมาก

4.1.2 ข้าวเปลือกเหนียวนาปีเมล็ดยาว ราคาลดลงร้อยละ 11.68 เนื่องจาก ผลผลิตออกสู่ตลาดมากกว่าปี 2554

4.1.3 หัวมันสำปะหลังโรงงานชนิดคละ ราคาลดลงร้อยละ 22.01 เนื่องจาก ผลผลิตออกสู่ตลาดมาก ประกอบกับโครงการแทรกแซงตลาดมันสำปะหลังเปิดจุกรับจํานําได้น้อย ทำให้เกษตรกรต้องจำหน่ายผลผลิตนอกโครงการรับจํานํา ซึ่งมีราคาต่ำกว่า

4.1.4 สับปะรดโรงงาน ราคาลดลงร้อยละ 32.93 เนื่องจากภาวะตลาดส่งออกซบเซา จึงทำให้โรงงานแปรรูปสับปะรดชะลอการรับซื้อ เพราะในโรงงานยังมีสต็อกคงเหลือมาก แม้ว่าในปีนี้มีผลผลิตลดลงก็ตาม

4.1.5 กระเทียมแห้งใหญ่คละ ราคาลดลงร้อยละ 21.68 เนื่องจากมีผลผลิตออกสู่ตลาดมากกว่าปี 2554 และคุณภาพผลผลิตไม่ได้ขนาดตามความต้องการของผู้บริโภค

4.1.6 ปาล์มน้ำมันทั้งทะลายน้ำหนักมากกว่า 15 กิโลกรัม ราคาลดลงร้อยละ 8.05 เนื่องจากมีผลผลิตออกสู่ตลาดมากกว่าปี 2554 ประกอบกับความต้องการใช้น้ำมันปาล์มของโลกลดลงจากภาวะเศรษฐกิจโลกที่ชะลอตัว

4.1.7 ยางแผ่นดิบชั้น 3 ราคาลดลงร้อยละ 29.72 เนื่องจากผลผลิตออกสู่ตลาดมาก รวมทั้งความต้องการตลาดต่างประเทศโดยเฉพาะประเทศจีนชะลอตัว

4.1.8 ไซไก่ ราคาลดลงร้อยละ 14.95 เนื่องจากผลผลิตออกสู่ตลาดมาก จากการนำเข้าแม่ไก่ในปี 2554

4.1.9 สุกรพันธุ์ลูกผสมน้ำหนัก 100 กก.ขึ้นไป และไก่รุ่นพันธุ์เนื้อ และไซไก่คละ ราคาลดลงร้อยละ 13.53 10.21 และ 14.95 ตามลำดับ เนื่องจากปริมาณผลผลิตออกสู่ตลาดมาก ขณะที่ความต้องการของผู้บริโภคทรงตัว

4.1.10 โคเนื้อและกระบือ ราคาสูงขึ้น เนื่องจากเกษตรกรหันไปปลูกพืชเศรษฐกิจชนิดอื่นที่ให้ผลตอบแทนที่ดีกว่า

4.1.11 กุ้งขาวแวนนาไม (ขนาด 70 ตัว/กก.) ราคาลดลงร้อยละ 1.55 เนื่องจากมีปริมาณผลผลิตกุ้งออกสู่ตลาดเพิ่มขึ้น และโรงงานแปรรูปมีความต้องการน้อยลง

สำหรับสินค้าเกษตรสำคัญที่มีราคาเพิ่มขึ้น ได้แก่ ข้าวเปลือกเจ้านาปีหอมมะลิ ข้าวโพดเลี้ยงสัตว์ความชื้น 14.5% อ้อยโรงงาน และถั่วเหลืองชนิดคละ เพิ่มขึ้นร้อยละ 0.89 23.33 5.07 และ 25.08 ตามลำดับ (ตารางที่ 4.1)

4.2 ราคาขายส่งสินค้าเกษตร

ในช่วง 5 ปี (2551-2555) ราคาขายส่งสินค้าเกษตรในตลาดกรุงเทพฯ มีการขยายตัวเพิ่มขึ้นทุกชนิดสินค้า ยกเว้น ข้าวขาว 5% และถั่วเหลืองสกัดน้ำมัน โดยสินค้าที่มีการขยายตัวเพิ่มขึ้นที่สำคัญ ได้แก่ ข้าวโพดเลี้ยงสัตว์ (บรรจุกระสอบ) เพิ่มขึ้นร้อยละ 6.48 ถั่วเขียวผิวมันอย่างดี เพิ่มขึ้นร้อยละ 14.64 แป้งมันสำปะหลังละเอียดชนิดดี เพิ่มขึ้นร้อยละ 3.63 น้ำมันปาล์มดิบเกรด A เพิ่มขึ้นร้อยละ 4.62 ยางพาราแผ่นดิบชั้น 3 (ตลาดสงขลา) เพิ่มขึ้นร้อยละ 12.68 สับปะรดศรีราชา เบอร์ 1 เพิ่มขึ้นร้อยละ 0.47 กระเทียมแห้งมัดจุก (หัวใหญ่) เพิ่มขึ้นร้อยละ 35.89 ไข่ไก่ (ไก่สดทั้งตัว) เพิ่มขึ้นร้อยละ 2.61 ไข่ไก่เบอร์ 0 เพิ่มขึ้นร้อยละ 3.70 และกุ้งขาวแวนนาไม (ขนาด 70 ตัว/กก.) เพิ่มขึ้นร้อยละ 6.47

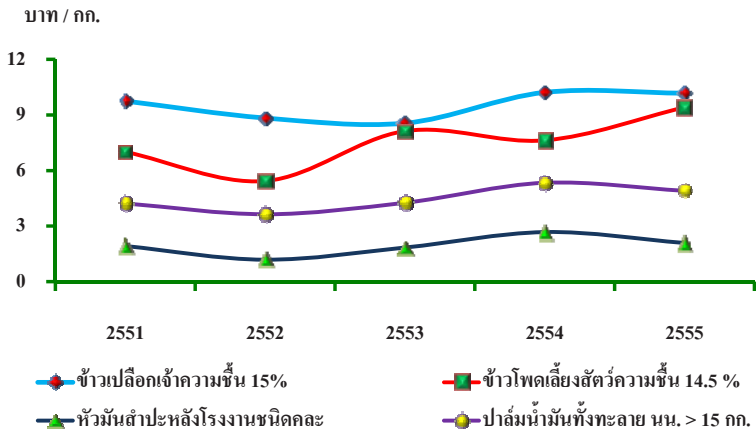
ราคาขายส่งสินค้าเกษตรในตลาดกรุงเทพฯ ปี 2555 เปรียบเทียบกับปี 2554 ลดลงเกือบทุกชนิดที่สำคัญ ได้แก่ แป้งมันสำปะหลังละเอียดชนิดดี ลดลงร้อยละ 26.23 ลำไยสีดอ ลดลงร้อยละ 1.29 น้ำมันปาล์มดิบเกรด A ลดลงร้อยละ 8.24 ยางแผ่นดิบชั้น 3 (ตลาดสงขลา) ลดลงร้อยละ 26.62 ไข่ไก่เบอร์ 0 ลดลงร้อยละ 13.66 ไข่ไก่ (ไก่สดทั้งตัว) ลดลงร้อยละ 14.47 และกุ้งขาวแวนนาไม (ขนาด 70 ตัว/กก.) ลดลงร้อยละ 7.32

สำหรับสินค้าที่มีราคาเพิ่มขึ้น ได้แก่ ข้าวขาว 5% เพิ่มขึ้นร้อยละ 8.78 ข้าวโพดเลี้ยงสัตว์ (บรรจุกระสอบ) เพิ่มขึ้นร้อยละ 9.24 ถั่วเหลืองสกัดน้ำมัน เพิ่มขึ้นร้อยละ 12.80 กระเทียมแห้งมัดจุก (หัวใหญ่) เพิ่มขึ้นร้อยละ 50.21 และทุเรียนหอมทอง เพิ่มขึ้นร้อยละ 9.38 (ตารางที่ 4.2)

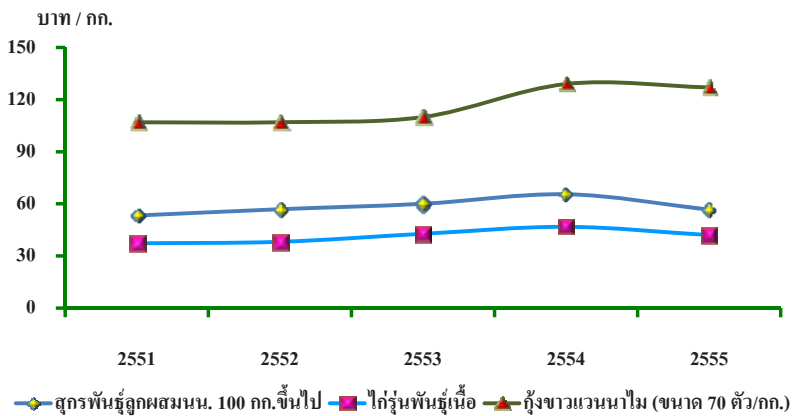
ตารางที่ 4.1 ราคาสินค้าเกษตรที่เกษตรกรขายได้ที่ไร่นา ปี 2551 - 2555

หน่วย : บาท/กก.

รายการ	2551	2552	2553	2554	2555	ร้อยละ เพิ่ม/ลด ปี 54 -55	อัตราการ ขยายตัว ปี 51 - 55 (ร้อยละ)
ข้าวเปลือกเจ้าความชื้น 15% (บาท/ตัน)	9,748	8,840	8,558	10,227	10,181	-0.45	2.35
ข้าวเปลือกเหนียวนาปีเมล็ดยาว (บาท/ตัน)	6,408	10,271	15,019	13,392	11,828	-11.68	16.08
ข้าวเปลือกเจ้านาปีหอมมะลิ (บาท/ตัน)	12,726	13,770	13,127	15,196	15,332	0.89	4.82
ข้าวโพดเลี้ยงสัตว์ความชื้น 14.5 %	7.01	5.43	8.13	7.63	9.41	23.33	9.74
หัวมันสำปะหลังชนิดคละ	1.93	1.19	1.84	2.68	2.09	-22.01	10.20
อ้อยโรงงาน (บาท/ตัน)	577	700	861	908	954	5.07	13.49
ถั่วเหลือง ชนิดคละ	15.46	13.87	15.36	14.87	18.60	25.08	4.49
ปาล์มน้ำมันทั้งทะลาย (นน. > 15 กก.)	4.23	3.64	4.26	5.34	4.91	-8.05	7.05
หอมหัวใหญ่เบอร์ 1	3.43	7.31	11.15	13.80	5.69	-58.77	17.91
กระเทียมแห้งใหญ่คละ	17.81	23.37	49.53	37.37	29.27	-21.68	15.75
ทุเรียนหมอนทอง	20.93	21.52	25.36	27.76	31.06	11.89	11.01
ลำไยเกรด A	26.25	22.26	29.22	24.33	24.24	-0.37	-0.70
สับปะรดโรงงาน	4.25	5.00	5.51	4.92	3.30	-32.93	-5.09
มังคุดคละ	12.19	9.81	13.00	25.01	17.04	-31.87	17.42
เงาะโรงเรียนคละ	9.50	12.34	13.36	16.80	13.39	-20.30	10.46
สารกาแฟคละ	59.81	68.35	57.50	70.94	69.09	-2.61	3.31
ยางแผ่นดิบชั้น 3	73.66	58.47	103	124	87.15	-29.72	11.50
สุกรพันธุ์ลูกผสม นน. 100 กก. ขึ้นไป	53.32	56.89	60.01	65.54	56.67	-13.53	2.67
ไก่รุ่นพันธุ์เนื้อ	37.27	38.14	42.78	46.81	42.03	-10.21	4.55
ไข่ไก่คละ (บาท/ฟอง)	2.33	2.37	2.65	3.01	2.56	-14.95	4.37
โคเนื้อขนาดกลาง (บาท/ตัว)	13,206	13,046	12,998	14,927	17,344	16.19	7.03
กระบือขนาดกลาง (บาท/ตัว)	17,052	17,181	17,117	19,559	23,536	20.33	8.05
กุ้งขาวแวนนาไม (ขนาด 70 ตัว/กก.)	107	107	110	129	127	-1.55	5.44



แผนภูมิที่ 4.1 ราคาสินค้าเกษตรที่เกษตรกรขายได้ที่ไร่นา ปี 2551 - 2555



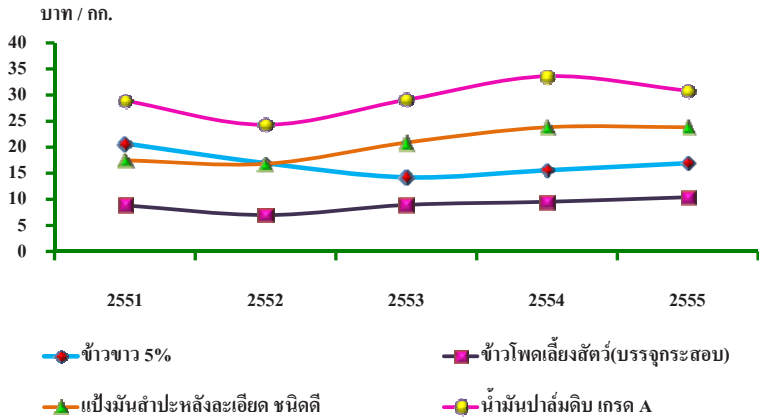
แผนภูมิที่ 4.2 ราคาปศุสัตว์ และประมงที่เกษตรกรขายได้ ปี 2551 - 2555

ตารางที่ 4.2 ราคาขายส่งสินค้าเกษตรในตลาดกรุงเทพฯ ปี 2551 - 2555

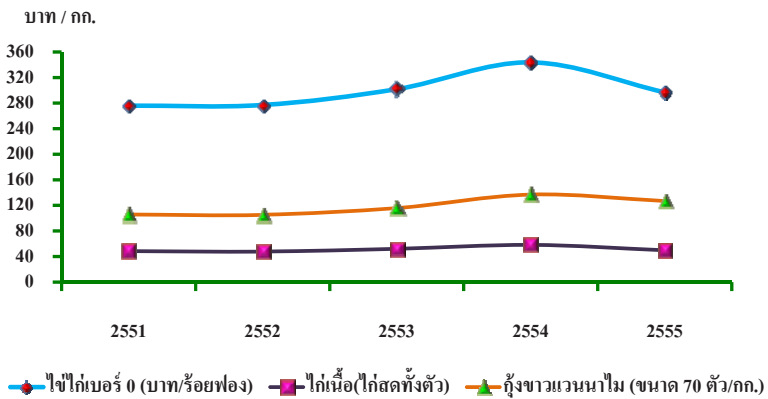
หน่วย : บาท/กก.

รายการ	2551	2552	2553	2554	2555	ร้อยละ เพิ่ม/ลด ปี 54 -55	อัตราการ ขยายตัว ปี 51 - 55 (ร้อยละ)
ข้าวขาว 5% (บาท/ตัน)	20,743	16,952	14,235	15,592	16,961	8.78	-4.75
ข้าวโพดเลี้ยงสัตว์ (บรรจุกระสอบ)	8.86	7.00	8.93	9.52	10.40	9.24	6.48
ถั่วเขียวผิวมัน อย่างดี	25.51	28.00	52.32	48.69	38.30	-21.34	14.64
แป้งมันสำปะหลังละเอียด ชนิดดี	17.51	16.82	20.88	23.83	17.58	-26.23	3.63
ถั่วเหลืองสกัดน้ำมัน	18.48	16.51	15.31	16.17	18.24	12.80	-0.47
ถั่วลิสงกะเทาะเปลือก คัดพิเศษ	52.46	41.06	49.23	57.98	56.21	-3.05	4.95
น้ำมันปาล์มดิบ เกรด A	28.96	24.32	29.10	33.63	30.86	-8.24	4.62
หอมหัวใหญ่ สั้นปาดอง เบอร์ 0 -1	10.68	12.83	17.22	19.31	12.73	-34.08	7.90
กระเทียมแห้งมัดจุก (หัวใหญ่)	32.66	55.11	101.79	82.40	123.77	50.21	35.89
ทุเรียนหมอนทอง	33.11	29.19	46.10	40.21	43.98	9.38	9.29
ลำไยอีดอ	33.30	24.92	33.33	32.60	32.18	-1.29	2.02
สับปะรดศรีราชา เบอร์ 1	12.21	12.50	12.50	12.50	12.50	0.00	0.47
ยางแผ่นดิบชั้น 3 (ตลาดสงขลา)	79.93	59.45	105.67	132.54	97.26	-26.62	12.68
ไข่ไก่เบอร์ 0 (บาท/ฟอง)	2.76	2.77	3.02	3.44	2.97	-13.66	3.70
ไก่เนื้อ (ไกสดทั้งตัว)	48.55	47.73	51.91	58.39	49.94	-14.47	2.61
กุ้งขาวแวนนาไม (ขนาด 70 ตัว/กก.)	105.81	105.28	115.96	136.94	126.92	-7.32	6.47

ที่มา : กรมการค้าภายใน



แผนภูมิที่ 4.3 ราคาขายส่งสินค้าเกษตรในตลาดกรุงเทพฯ ปี 2551 - 2555



แผนภูมิที่ 4.4 ราคาขายส่งของปศุสัตว์ และประมงในตลาดกรุงเทพฯ ปี 2551 - 2555



ตอนที่ 5

ปัจจัยการผลิตภาคการเกษตร

ในช่วง 5 ปี (2551 - 2555) มูลค่าการนำเข้าปัจจัยการผลิตที่ใช้ในการเกษตร มีอัตราการขยายตัวเพิ่มขึ้น ปัจจัยการผลิตที่ขยายตัวเพิ่มขึ้นสูงสุดคือ แทรกเตอร์ชนิดคนเดินตาม เพิ่มขึ้นร้อยละ 192.76 รองลงมาคือ เครื่องฟักไข่ ร้อยละ 35.82 เครื่องสูบน้ำ ร้อยละ 20.91 เครื่องพ่นยาและให้น้ำ ร้อยละ 15.63 เครื่องจักรทำความสะอาดและคัดแยกเมล็ดพืช ร้อยละ 12.37 ปุ๋ยเคมี ร้อยละ 7.48 เครื่องเตรียมดิน ร้อยละ 3.19 สารฆ่าแมลงและวัชพืช ร้อยละ 2.79 (ตารางที่ 5.1)

ในช่วง 5 ปี (2551 - 2555) ราคาปุ๋ยเคมีสูตรที่สำคัญเกือบทุกสูตรมีอัตราการขยายตัวลดลง ทั้งราคานำเข้า C.I.F. ราคาขายส่งตลาดกรุงเทพฯ และราคาขายปลีกตลาดท้องถิ่น ยกเว้นปุ๋ยเคมีสูตร 21-0-0 โดยราคานำเข้า C.I.F. มีอัตราการขยายตัวเพิ่มขึ้นร้อยละ 0.59 ต่อปี ในขณะที่ราคาขายส่งตลาดกรุงเทพฯ และราคาขายปลีกตลาดท้องถิ่นมีอัตราการขยายตัวลดลงร้อยละ 6.45 และ ร้อยละ 5.54 ต่อปี ตามลำดับ (ตารางที่ 5.2)

ตารางที่ 5.1 มูลค่าการนำเข้าปัจจัยการผลิตที่ใช้ในการเกษตร ปี 2551 – 2555

หน่วย : ล้านบาท

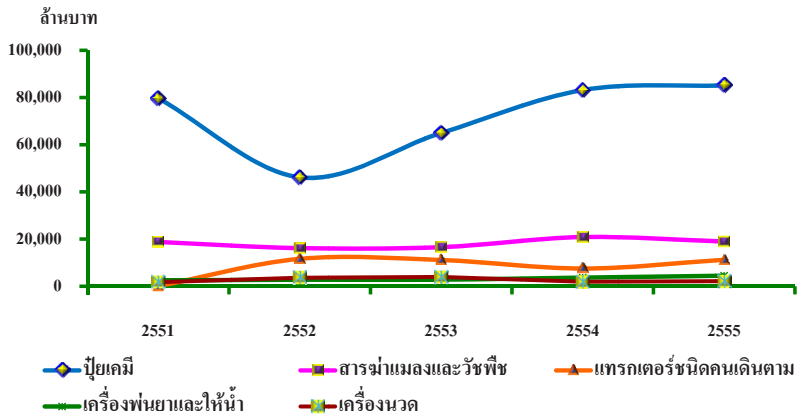
รายการ	2551	2552	2553	2554	2555	ร้อยละ เพิ่ม/ลด ปี 54-55	อัตราการ ขยายตัว ปี 51 - 55 (ร้อยละ)
ปุ๋ยเคมี	79,695	46,145	64,966	83,168	85,135	2.37	7.48
สารฆ่าแมลงและวัชพืช	18,770	16,169	16,560	20,860	18,966	- 9.08	2.79
แทรกเตอร์ชนิดคนเดินตาม	42	11,611	11,147	7,522	11,223	49.20	192.76
เครื่องพ่นยาและให้น้ำ	2,508	2,769	2,801	3,667	4,504	22.83	15.63
เครื่องพรวนดิน	1,746	3,636	3,956	1,908	2,173	13.89	-2.05
เครื่องฟักไข่	686	720	1,117	2,095	1,859	- 11.26	35.82
เครื่องจักรทำความสะอาด และคัดแยกเมล็ดพืช	761	1,259	1,686	1,442	1,274	- 11.65	12.37
เครื่องเตรียมดิน	238	473	505	214	414	93.46	3.19
เครื่องสูบน้ำ	48	108	155	103	127	23.30	20.91
เครื่องรีดนม	64	88	38	80	29	-63.75	-15.45
รวม	104,558	82,978	102,931	121,059	125,704	3.84	7.75

ที่มา : กรมศุลกากร รวบรวมโดยสำนักงานเศรษฐกิจการเกษตร

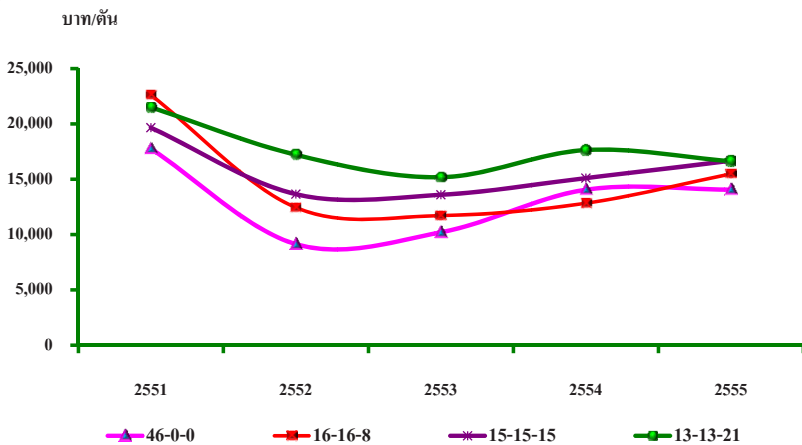
ตารางที่ 5.2 ราคานำเข้า C.I.F.ราคาขายส่งตลาดกรุงเทพฯ และราคาขายปลีกตลาดท้องถิ่นของปุ๋ยสูตรที่สำคัญ ปี 2551 - 2555

หน่วย : บาท/ตัน

สูตรปุ๋ย	ราคา	2551	2552	2553	2554	2555	ร้อยละ เพิ่ม/ลด ปี 54-55	อัตราการ ขยายตัว ปี 51 - 55 (ร้อยละ)
21-0-0	นำเข้า C.I.F. (เทกอง)	9,569	5,107	5,425	7,265	8,264	13.75	0.59
	ขายส่งตลาดกรุงเทพฯ	12,413	8,725	6,950	7,874	9,364	18.92	-6.45
	ขายปลีกตลาดท้องถิ่น	12,931	10,612	8,149	8,716	10,730	23.11	-5.54
46-0-0	นำเข้า C.I.F. (เทกอง)	17,759	9,135	10,203	14,053	14,065	0.09	-0.36
	ขายส่งตลาดกรุงเทพฯ	19,950	12,683	12,015	14,293	15,826	10.73	-3.38
	ขายปลีกตลาดท้องถิ่น	21,395	13,946	12,906	14,978	17,211	14.91	-3.57
16-20-0	นำเข้า C.I.F. (เทกอง)	16,597	10,436	10,347	12,494	13,663	9.36	-2.07
	ขายส่งตลาดกรุงเทพฯ	19,950	14,642	13,144	13,898	15,009	7.99	-6.02
	ขายปลีกตลาดท้องถิ่น	20,037	16,023	14,200	15,073	16,576	9.97	-4.31
16-16-8	นำเข้า C.I.F. (เทกอง)	22,615	12,442	11,718	12,831	13,931	8.57	-8.95
	ขายส่งตลาดกรุงเทพฯ	22,150	16,050	14,245	14,959	15,413	3.03	-7.65
	ขายปลีกตลาดท้องถิ่น	22,215	17,810	15,957	16,015	17,435	8.87	-5.74
15-15-15	นำเข้า C.I.F. (เทกอง)	19,656	13,653	13,595	15,105	16,413	8.66	-2.56
	ขายส่งตลาดกรุงเทพฯ	22,467	19,605	15,957	15,555	16,585	6.62	-8.04
	ขายปลีกตลาดท้องถิ่น	22,966	21,250	17,865	17,942	18,884	5.25	-5.45



แผนภูมิที่ 5.1 มูลค่าการนำเข้าปัจจัยการผลิตที่ใช้ในการเกษตร 5 อันดับแรกปี 2551 - 2555



แผนภูมิที่ 5.2 ราคานำเข้า C.I.F. ของปุ๋ยเคมีสูตรที่สำคัญ ปี 2551 - 2555



ตอนที่ 6

สินเชื่อเพื่อการเกษตร

ในช่วง 5 ปี (2551 - 2555) ปริมาณการปล่อยสินเชื่อเพื่อการเกษตรของสถาบันการเงิน มีอัตราการขยายตัวเพิ่มขึ้น ร้อยละ 7.66 โดยสินเชื่อของธนาคารเพื่อการเกษตรและสหกรณ์การเกษตร ปรับตัวเพิ่มขึ้นอย่างต่อเนื่อง กล่าวคือมีอัตราการขยายตัวร้อยละ 10.76 ในขณะที่สินเชื่อเพื่อการเกษตรของธนาคารพาณิชย์ มีอัตราการขยายตัวลดลง ร้อยละ 3.61 (ตารางที่ 6.1)

ในช่วง 5 ปี (2551-2555) การให้สินเชื่อของธนาคารเพื่อการเกษตรและสหกรณ์การเกษตรแยกตามประเภทเงินกู้ จำนวนลูกค้าทุกประเภทมีอัตราการขยายตัวเพิ่มขึ้นร้อยละ 4.58 โดยลูกค้าประกอบด้วย เกษตรกรรายบุคคล สหกรณ์การเกษตรและกลุ่มเกษตรกร มีอัตราการขยายตัวเพิ่มขึ้นร้อยละ 3.76 และ 6.86 ตามลำดับ (ตารางที่ 6.2)

ตารางที่ 6.1 การให้สินเชื่อเพื่อการเกษตรของสถาบันการเงิน ปี 2551 - 2555

หน่วย : ล้านบาท

สถาบันการเงิน	2551	2552	2553	2554	2555	ร้อยละ เพิ่ม/ลด ปี 54-55	อัตราการ ขยายตัว ปี 51 - 55 (ร้อยละ)
ธนาคารพาณิชย์ ^{1/}	105,286	91,052	87,392	80,359	93,250	16.04	-3.61
ธ.ก.ส. ^{2/}	308,087	332,000	401,996	415,556	459,000*	10.45	10.76
ยอดรวมสินเชื่อ	413,373	423,052	489,388	495,915	552,250	11.36	7.66

หมายเหตุ : * ผลการดำเนินงานปี 2555 เป็นการคาดการณ์ ณ เดือนมิถุนายน 2556

ที่มา : ^{1/}ธนาคารแห่งประเทศไทย^{2/}ธนาคารเพื่อการเกษตรและสหกรณ์การเกษตร

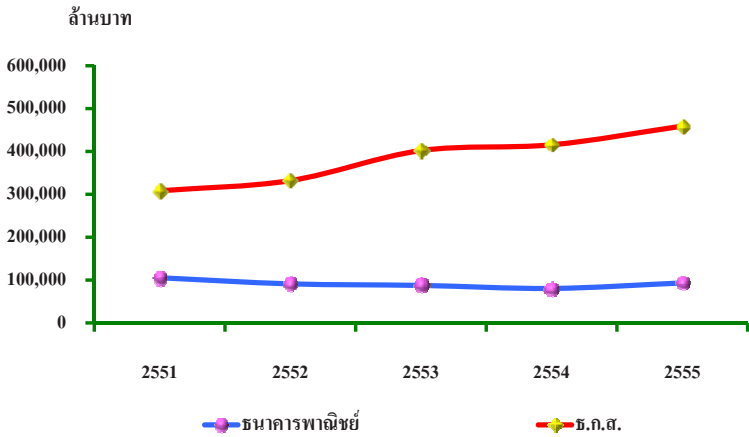
ตารางที่ 6.2 การให้สินเชื่อของ ธ.ก.ส. แยกตามประเภทของเงินกู้ ปี 2551 - 2555

หน่วย : ล้านบาท

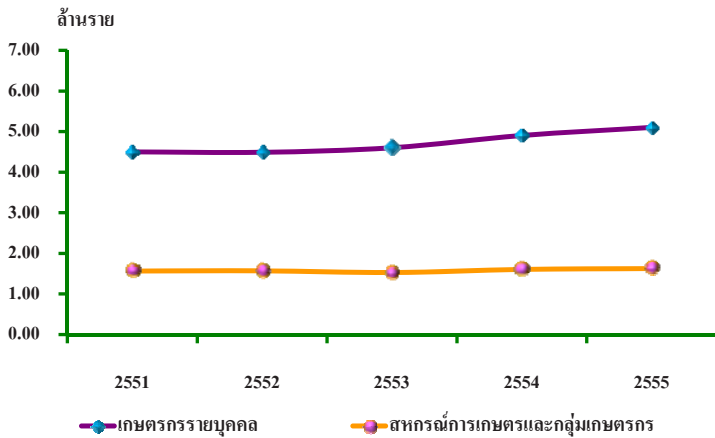
ประเภท	2551	2552	2553	2554	2555*	ร้อยละ เพิ่ม/ลด ปี 54-55	อัตราการ ขยายตัว ปี 51 - 55 (ร้อยละ)
รวมทุกประเภท							
จำนวนราย (ราย)	6,070,371	6,101,206	6,247,083	6,716,547	7,238,887	7.78	4.58
จ่ายเงินกู้	308,087	332,000	401,996	415,556	459,000	10.45	10.76
รับชำระคืน	284,605	300,567	328,212	334,096	390,876	17.00	7.68
ต้นเงินคงเหลือ	443,158	475,397	551,384	628,354	696,414	10.83	12.56
เกษตรกรรายบุคคล							
จำนวนราย (ราย)	4,543,672	4,496,475	4,612,424	4,999,641	5,182,124	3.65	3.76
จ่ายเงินกู้	251,480	277,767	338,318	354,304	394,000	11.20	12.09
รับชำระคืน	230,589	247,379	274,440	281,453	334,000	18.67	9.09
ต้นเงินคงเหลือ	418,475	449,683	515,786	590,064	650,000	10.16	12.21
สหกรณ์การเกษตรและกลุ่มเกษตรกร							
จำนวนราย (ราย)	1,526,699	1,604,731	1,634,659	1,716,906	2,056,763	19.79	6.86
จ่ายเงินกู้	56,607	54,233	63,678	61,252	65,000	6.12	4.06
รับชำระคืน	54,016	53,188	53,772	52,643	56,876	8.04	0.93
ต้นเงินคงเหลือ	24,683	25,714	35,598	38,290	46,414	21.22	18.07

หมายเหตุ : * ผลการดำเนินงานปี 2555 เป็นการคาดการณ์ ณ เดือนมิถุนายน 2556

ที่มา : ธนาคารเพื่อการเกษตรและสหกรณ์การเกษตร



แผนภูมิที่ 6.1 การให้สินเชื่อเพื่อการเกษตรของสถาบันการเงิน ปี 2551 – 2555



แผนภูมิที่ 6.2 จำนวนลูกค้าสินเชื่อที่กู้ยืมของ ธ.ก.ส. จำแนกตามประเภทลูกค้า ปี 2551 - 2555



ตอนที่ 7

รายได้และรายจ่ายของครัวเรือนเกษตร

ปัจจุบันภูมิภาคเอเชียตะวันออกเฉียงใต้ได้รับความสนใจจากนานาประเทศทั่วโลก เนื่องจากการรวมกลุ่มประเทศเป็นประชาคมเศรษฐกิจอาเซียน หรือ ASEAN Economic Community (AEC) ที่จะมาถึงในปี 2558 ซึ่งจะส่งผลในการพัฒนาศักยภาพการผลิตและการค้าในภูมิภาค รวมถึงการแข่งขันระหว่างประเทศ ให้เพิ่มขึ้น โดยเฉพาะในภาคการเกษตรของไทยที่ยังคงมีบทบาทสำคัญ และเกี่ยวข้องกับความเป็นอยู่ของเกษตรกร ที่มีอยู่มากกว่า 5.9 ล้านครัวเรือน ในช่วงเวลาที่ผ่านมา ภาครัฐจึงเตรียมพร้อมเข้าสู่ AEC โดยได้มีนโยบายและแผนพัฒนาการเกษตรด้านต่างๆ ทั้งเรื่อง ดิน น้ำ พันธุ์พืช พันธุ์สัตว์ เทคโนโลยีการผลิตที่ทันสมัยและลดต้นทุนการผลิต การแปรรูปสินค้าเกษตร การผลิตที่มีคุณภาพมาตรฐาน และเป็นมิตรกับสิ่งแวดล้อม การปรับโครงสร้างการผลิตเพื่อการแข่งขัน การให้ความสำคัญในการส่งเสริมการผลิตการรวมกลุ่มและการตลาด รวมทั้งสนับสนุนการวิจัยด้านการเกษตรครบวงจร เพื่อให้เกษตรกรมีฐานะความเป็นอยู่ดีขึ้นรองรับการเติบโตด้านเศรษฐกิจ

จากการสำรวจข้อมูลภาวะเศรษฐกิจสังคมครัวเรือนเกษตร เรื่องรายได้รายจ่ายเงินสด ของครัวเรือนเกษตรในช่วงปี 2551 ถึง 2554 พบว่า รายได้เงินสดทางการเกษตรมีอัตราการขยายตัวเพิ่มขึ้นร้อยละ 2.00 โดยในปี 2554 ครัวเรือนเกษตร มีรายได้เงินสดเกษตรทางการเกษตร 140,565 บาทต่อครัวเรือน ซึ่งเป็นรายได้เงินสดที่มาจากการขายผลผลิตพืช 120,229 บาทต่อครัวเรือน เพิ่มขึ้นจากปีที่แล้วร้อยละ 0.80 รายได้เงินสดจากการขายผลผลิตสัตว์ 15,749 บาทต่อครัวเรือน เพิ่มขึ้นจากปีที่แล้วร้อยละ 1.53 และรายได้ทางการเกษตรอื่น 4,587 บาทต่อครัวเรือน เพิ่มขึ้นร้อยละ 0.15 ในขณะที่รายจ่ายของกิจกรรมทางการเกษตร พบว่า ปี 2554 ครัวเรือนเกษตร มีรายจ่ายเงินสดทางการเกษตร 83,117 บาทต่อครัวเรือน โดยมีรายจ่ายเงินสดทางพืช 58,702 บาทต่อครัวเรือน เพิ่มขึ้นจากปี 2553 ร้อยละ 1.00 รายจ่ายเงินสดทางสัตว์ 10,660 บาทต่อครัวเรือน เพิ่มขึ้นจากปี 2553 ร้อยละ 0.95 และรายจ่ายทางการเกษตรอื่น 13,755 บาทต่อครัวเรือน เพิ่มขึ้นจากปี 2553 ร้อยละ 0.05 ซึ่งคิดเป็นรายได้เงินสดสุทธิทางการเกษตร 57,448 บาทต่อครัวเรือน เพิ่มขึ้นจากปี 2553 ร้อยละ 0.46

ด้านรายได้เงินสดนอกการเกษตรของครัวเรือน เพิ่มขึ้นจากปีที่แล้ว ร้อยละ 3.99 โดยในปี 2554 ครัวเรือนเกษตรมีรายได้เงินสดนอกการเกษตร 99,666 บาทต่อครัวเรือน รายได้ดังกล่าวมาจากกิจกรรมสำคัญ ประกอบด้วย การไปรับจ้าง การได้รับเงินเดือน ลูกหลานส่งให้ และกิจกรรมอื่นๆ ซึ่งเมื่อนำมารวมกับรายได้เงินสดสุทธิทางการเกษตรข้างต้น จะทำให้ครัวเรือนเกษตรมีรายได้เงินสดสุทธิของครัวเรือน 157,114 บาทต่อครัวเรือน เพิ่มขึ้นจากปี 2553 ร้อยละ 8.49

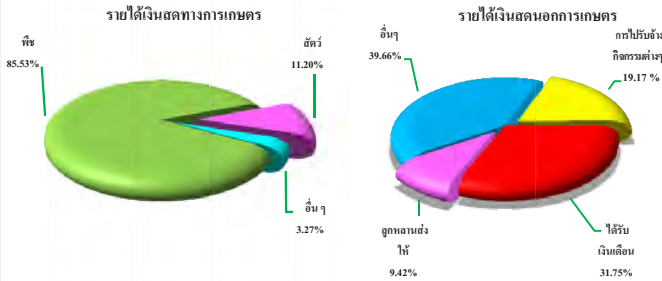
สำหรับรายจ่ายด้านการบริโภค-อุปโภคของครัวเรือนหรือรายจ่ายเงินสดนอกการเกษตรนั้น พบว่า ในปี 2554 ครัวเรือนเกษตรมีรายจ่ายด้านนี้ 114,087 บาทต่อครัวเรือน เพิ่มขึ้นจากปี 2553 ร้อยละ 3.15

โดยพบว่ารายจ่ายด้านการบริโภค ลดลงจากปี 2553 ร้อยละ 0.18 แต่รายจ่ายด้านการอุปโภค เพิ่มขึ้นจากปี 2553 ร้อยละ 3.33 ซึ่งเมื่อนำมาหักออกจากรายได้เงินสดสุทธิของครัวเรือนแล้ว พบว่า ในปี 2554 ครัวเรือนเกษตรมีเงินออมเบื้องต้นหรือเงินสดคงเหลือก่อนการชำระหนี้ 43,027 บาทต่อครัวเรือน เพิ่มขึ้นเมื่อเทียบกับ ปี 2553 คิดเป็นร้อยละ 5.33 ในขณะที่ ภาระหนี้สินของ ครัวเรือนเกษตร มีขนาดใกล้เคียงกับปี 2553 โดยปี 2554 มีขนาดหนี้สินปลายปี 59,753 บาทต่อ ครัวเรือน ลดลงจากปี 2553 ร้อยละ 0.04

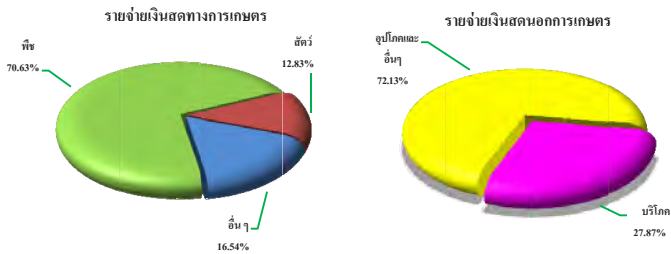
ตารางที่ 7.1 รายได้ รายจ่ายเงินสด รายได้เงินสดสุทธิ และขนาดหนี้สินปลายปีของครัวเรือน ปี 2551 - 2554 หน่วย : บาทต่อครัวเรือน

รายการ	2551	2552	2553	2554*	ร้อยละ เพิ่ม/ลด ปี 54-55	อัตราการ ขยายตัว ปี 51-55 (ร้อยละ)
รายได้เงินสดทางการเกษตร	132,184	135,351	137,175	140,565	2.47	2.00
พืช	106,952	117,530	119,133	120,229	0.80	3.71
สัตว์	21,015	13,472	13,657	15,749	1.53	- 8.16
อื่นๆ	4,217	4,349	4,385	4,587	0.15	2.64
รายจ่ายเงินสดทางการเกษตร	74,711	76,719	80,363	83,117	2.01	3.73
พืช	52,418	56,403	57,328	58,702	1.00	3.62
สัตว์	10,890	7,478	9,354	10,660	0.95	1.61
อื่นๆ	11,403	12,838	13,681	13,755	0.05	6.46
รายได้เงินสดสุทธิทางการเกษตร	57,473	58,632	56,812	57,448	0.46	- 0.33
รายได้เงินสดนอกการเกษตร	87,728	87,945	88,660	99,666	8.02	3.99
การไปรับจ้างกิจกรรมต่างๆ	19,794	16,599	20,215	19,110	- 0.81	0.92
ได้รับเงินเดือน	21,406	22,933	25,017	31,646	4.83	13.43
ลูกหลานส่งให้	11,271	9,796	8,970	9,391	0.31	- 6.16
อื่นๆ	35,257	38,617	34,458	39,519	3.69	2.31
รายได้เงินสดสุทธิของครัวเรือน	145,201	146,577	145,472	157,114	8.49	2.32
รายจ่ายเงินสดนอกการเกษตร	100,182	103,867	109,762	114,087	3.15	4.55
บริโภค	29,454	30,715	32,039	31,793	- 0.18	2.75
อุปโภคและอื่นๆ	70,728	73,152	77,723	82,294	3.33	5.28
เงินสดคงเหลือก่อนการชำระหนี้	45,019	42,710	35,710	43,027	5.33	- 3.10
ขนาดหนี้สินปลายปี	54,409	54,061	59,808	59,753	- 0.04	3.89

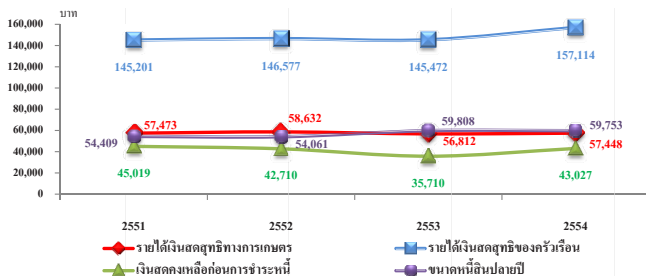
หมายเหตุ : * ปี 2554 เป็นผลการสำรวจเบื้องต้น



แผนภูมิที่ 7.1 รายได้เงินสดทางการเกษตร และเงินสดนอกการเกษตร ปี 2554



แผนภูมิที่ 7.2 รายจ่ายเงินสดทางการเกษตร และรายจ่ายเงินสดนอกการเกษตร ปี 2554



แผนภูมิที่ 7.3 รายได้เงินสดสุทธิทางการเกษตร รายได้เงินสดสุทธิของครัวเรือน เงินสดคงเหลือก่อนการชำระหนี้ ขนาดหนี้สินปลายปี ปี 2551 -2554



ตอนที่ 8

งบประมาณและบุคลากร

ในช่วง 5 ปี (2551-2555) งบประมาณรายจ่ายประจำปีกระทรวงเกษตรและสหกรณ์ มีอัตราการขยายตัวเพิ่มขึ้นร้อยละ 3.99 ในปี 2555 ได้รับจัดสรรงบประมาณเป็นจำนวนเงิน 76,721 ล้านบาท หน่วยงานที่ได้รับจัดสรรมากที่สุด คือ กรมชลประทานจำนวน 42,919 ล้านบาท รองลงมา คือ กรมส่งเสริมการเกษตรจำนวน 5,205 ล้านบาท และกรมปศุสัตว์ จำนวน 4,752 ล้านบาท กรมพัฒนาที่ดิน จำนวน 4,247 ล้านบาท ตามลำดับ (ตารางที่ 8.1) สำหรับงบประมาณรายจ่ายประจำปีตามนโยบายรัฐบาลที่สามารถดำเนินการได้ทันทีของกระทรวงเกษตรและสหกรณ์ ได้แก่ โครงการเพิ่มประสิทธิภาพการบริหารจัดการภาคเกษตร จัดหาแหล่งน้ำในระดับไร่นา และชุมชน โครงการจัดระบบการปลูกข้าว โครงการลดต้นทุนการผลิต เป็นต้น

ในช่วง 5 ปี (2551-2555) จำนวนบุคลากรของกระทรวงเกษตรและสหกรณ์ มีอัตราการขยายตัวเพิ่มขึ้น ร้อยละ 4.52 และในปี 2555 จำนวนบุคลากรทั้งหมด 91,128 คน โดยกรมชลประทาน มีจำนวนบุคลากรมากที่สุด 26,993 คน รองลงมา คือ กรมส่งเสริมการเกษตร 12,684 คน และกรมปศุสัตว์ 8,775 คน (ตารางที่ 8.2)

ตารางที่ 8.1 งบประมาณรายจ่ายประจำปีส่วนราชการของกระทรวงเกษตรและสหกรณ์
จำแนกเป็นรายหน่วยงาน ปี 2551 - 2555 หน่วย : ล้านบาท

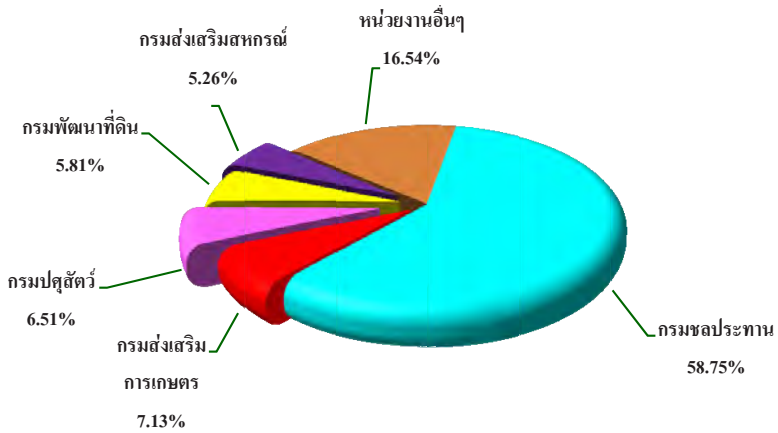
ส่วนราชการ	2551	2552	2553	2554	2555	ร้อยละ เพิ่ม/ลด ปี 54 - 55	อัตราการ ขยายตัว ปี 51 - 55 (ร้อยละ)
กระทรวงเกษตรและสหกรณ์	65,193.29	70,759.95	54,357.84	75,610.34	76,721.20	1.45	3.99
กรมชลประทาน	35,597.58	37,133.14	24,384.14	41,811.92	42,919.19	2.58	5.05
กรมส่งเสริมการเกษตร	4,338.70	4,817.63	4,394.63	5,272.22	5,205.11	-1.29	4.65
กรมปศุสัตว์	4,264.03	4,705.18	4,292.62	4,704.17	4,752.98	1.03	2.19
กรมพัฒนาที่ดิน	4,295.50	4,619.19	4,081.19	4,365.62	4,247.11	-2.79	-0.79
กรมส่งเสริมสหกรณ์	2,678.59	3,782.90	3,266.01	3,673.93	3,839.31	4.31	7.15
กรมวิชาการเกษตร	2,969.73	3,345.76	3,055.69	3,233.16	3,667.55	11.84	3.95
กรมประมง	2,804.32	3,018.78	2,784.96	3,237.74	3,233.16	-0.14	3.61
สำนักงานปลัดกระทรวงและสำนักเลขาธิการรัฐมนตรี	3,411.37	3,693.18	3,140.44	3,003.64	2,725.67	-10.20	-6.34
สำนักงานการปฏิรูปที่ดินเพื่อเกษตรกรรม	1,780.75	2,047.95	1,600.67	1,784.34	1,661.04	-7.42	-2.73
กรมการข้าว	1,050.42	1,386.01	1,234.18	1,589.83	1,638.10	2.95	10.80
กรมตรวจบัญชีสหกรณ์	1,033.29	1,138.53	1,045.71	1,113.37	1,061.45	-4.89	0.31
สำนักงานเศรษฐกิจการเกษตร	527.08	601.74	531.11	573.94	561.68	-2.18	0.80
กรมหม่อนไหม	-	-	-	474.48	472.58	-0.40	-
สถาบันวิจัยและพัฒนาพื้นที่สูง	182.56	198.80	316.01	339.95	330.00	-3.02	18.77
สำนักงานมาตรฐานสินค้าและอาหารแห่งชาติ	259.37	271.17	230.48	243.53	243.49	-0.02	-2.31
สำนักงานพิพิธภัณฑ์การเกษตรเฉลิมพระเกียรติ พระบาทสมเด็จพระเจ้าอยู่หัว	-	-	-	188.50	162.78	-15.80	-

ตารางที่ 8.2 จำนวนบุคลากรส่วนราชการของกระทรวงเกษตรและสหกรณ์ จำแนกเป็น
รายหน่วยงาน ปี 2551 - 2555 หน่วย : คน

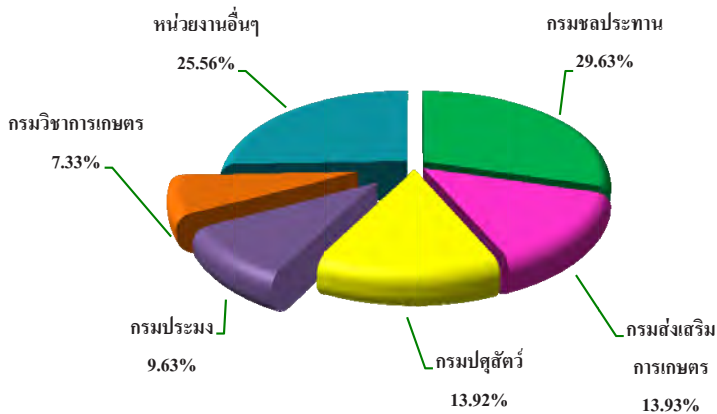
ส่วนราชการ	2551	2552	2553	2554	2555	ร้อยละ เพิ่ม/ลด ปี 54-55	อัตราการ ขยายตัว ปี 51-55 (ร้อยละ)
กระทรวงเกษตรและสหกรณ์	73,140	93,696	86,462	93,962	91,128	-3.02	4.52
กรมชลประทาน	29,728	33,882	28,236	28,524	26,993	-5.37	-3.59
กรมส่งเสริมการเกษตร	10,880	12,397	12,431	13,379	12,684	-5.19	3.90
กรมปศุสัตว์	6,785	11,055	10,664	12,443	12,683	1.93	14.68
กรมประมง	4,655	7,741	7,560	8,823	8,775	-0.54	15.01
กรมวิชาการเกษตร	4,223	6,327	6,029	6,531	6,674	2.19	9.93
กรมส่งเสริมสหกรณ์	4,721	5,882	5,649	6,515	5,779	-11.30	5.20
กรมพัฒนาที่ดิน	2,739	3,681	3,548	4,108	3,969	-3.38	8.89
กรมการข้าว	2,120	3,057	3,032	3,213	3,096	-3.64	8.41
สำนักงานการปฏิรูปที่ดินเพื่อเกษตรกรรม	2,430	2,430	2,570	2,703	2,665	-1.41	2.95
สำนักงานปลัดกระทรวง และสำนักเลขาธิการรัฐมนตรี	2,423	3,311	2,392	2,516	2,608	3.66	-1.27
กรมตรวจบัญชีสหกรณ์	1,465	2,619	2,553	2,575	2,605	1.17	12.01
กรมหม่อนไหม	-	-	545	1,204	1,161	-3.57	45.95
สำนักงานเศรษฐกิจการเกษตร	823	1,061	995	1,088	1,096	0.74	6.16
สำนักงานมาตรฐานสินค้าเกษตรและอาหารแห่งชาติ	148	212	217	255	255	0.00	13.57
สำนักงานรัฐมนตรี	-	-	-	44	44	0.00	-
สำนักงานพิพิธภัณฑ์การเกษตรเฉลิมพระเกียรติ พระบาทสมเด็จพระเจ้าอยู่หัว	-	41	41	41	41	0.00	-

หมายเหตุ : จำนวนบุคลากรตำแหน่งมีคนครอง + ตำแหน่งว่างมีเงิน

ที่มา : สำนักงานปลัดกระทรวงเกษตรและสหกรณ์



แผนภูมิที่ 8.1 สัดส่วนงบประมาณรายจ่ายประจำปีส่วนราชการของกระทรวงเกษตรและสหกรณ์ จำแนกเป็นรายหน่วยงาน 5 อันดับ ปี 2555



แผนภูมิที่ 8.2 สัดส่วนจำนวนบุคลากรส่วนราชการของกระทรวงเกษตรและสหกรณ์ จำแนกเป็นรายหน่วยงาน 5 อันดับ ปี 2555



ตอนที่ 9

ข้อมูลที่สำคัญอื่น ๆ

ในช่วง 5 ปี (2551 - 2555) จำนวนสหกรณ์และสมาชิกทั้งหมดมีอัตราการขยายตัวเพิ่มร้อยละ 0.48 และ 1.61 โดยในปี 2555 สหกรณ์ทุกประเภทรวมทั้งสิ้น 6,963 สหกรณ์และมีจำนวนสมาชิก 10.563 ล้านราย สหกรณ์แบ่งออกเป็น 7 ประเภท ได้แก่ สหกรณ์การเกษตร สหกรณ์ประมง สหกรณ์นิคม สหกรณ์ออมทรัพย์ สหกรณ์ร้านค้า สหกรณ์บริการ และสหกรณ์เครดิตยูเนียน ตามลำดับ (ตารางที่ 9.1)

ในช่วง 5 ปี (2551 - 2555) จำนวนโรงสีแยกเป็นรายภาคมีอัตราการขยายตัวลดลงร้อยละ 0.38 โดยในปี 2555 จำนวนโรงสีรวมทั้งประเทศ 38,642 โรง ภาคที่มีอัตราการขยายตัวของโรงสีเพิ่มขึ้น ได้แก่ ภาคตะวันออกเฉียงเหนือ จำนวน 28,986 โรง มีอัตราการขยายตัว ร้อยละ 0.06 และภาคใต้ มีจำนวน 2,558 โรง เพิ่มขึ้นร้อยละ 0.15 ส่วนภาคที่มีอัตราการขยายตัวลดลง คือ ภาคเหนือ และภาคกลาง โดยลดลงร้อยละ 0.54 และ 5.90 ตามลำดับ (ตารางที่ 9.2)

ในช่วง 5 ปี (2551 - 2555) ภาพรวมโรงฆ่าสัตว์ที่ได้รับอนุญาตตั้งโรงงานมีอัตราการขยายตัวเพิ่มขึ้น ได้แก่ สัตว์ปีก เพิ่มขึ้นร้อยละ 41.89 รองลงมา โค-กระบือ ร้อยละ 12.14 สุกร ร้อยละ 6.77 และ สุกร-โค-กระบือ ร้อยละ 3.60 สำหรับ แพะกับแกะ มีจำนวนคงที่

ตารางที่ 9.1 จำนวนสหกรณ์และสมาชิก แยกตามประเภทสหกรณ์ ปี 2551 - 2555

หน่วย : ราย

ประเภท		2551	2552	2553	2554	2555	ร้อยละ เพิ่ม/ลด ปี 54 - 55	อัตราการ ขยายตัว ปี 51 - 55 (ร้อยละ)
สหกรณ์ การเกษตร	สหกรณ์	3,885	3,854	3,850	3,768	3,777	0.24	-0.81
	สมาชิก	5,995,263	6,079,005	5,968,358	6,224,230	6,116,121	-1.74	0.81
สหกรณ์ประมง	สหกรณ์	85	80	86	83	83	0.00	-0.11
	สมาชิก	14,699	14,291	15,018	14,420	15,379	6.65	0.35
สหกรณ์นิคม	สหกรณ์	91	92	91	92	92	0.00	0.22
	สมาชิก	182,632	187,128	189,469	190,958	183,402	-3.96	0.69
สหกรณ์ ออมทรัพย์	สหกรณ์	1,370	1,379	1,366	1,383	1,373	-0.72	0.15
	สมาชิก	2,480,343	2,570,917	2,618,501	2,640,664	2,638,641	-0.08	1.52
สหกรณ์ร้านค้า	สหกรณ์	227	223	206	190	198	4.21	-4.64
	สมาชิก	736,649	781,742	756,092	793,304	766,153	-3.42	1.29
สหกรณ์บริการ	สหกรณ์	866	918	943	1,036	1,000	-3.47	4.54
	สมาชิก	377,082	349,630	350,273	377,307	349,612	-7.34	0.01
สหกรณ์เครดิต ยูเนียน	สหกรณ์	344	382	420	466	440	-5.58	7.77
	สมาชิก	317,436	359,634	431,325	585,607	494,067	-15.63	16.68
รวมทั้งหมด	สหกรณ์	6,868	6,928	6,962	7,018	6,963	-0.78	0.48
	สมาชิก	10,104,104	10,342,347	10,329,036	10,827,490	10,563,375	-2.44	1.61

ที่มา : กรมส่งเสริมสหกรณ์

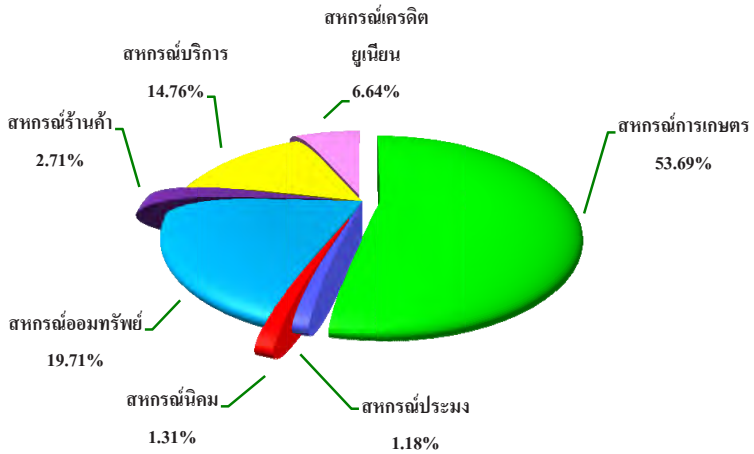
ตารางที่ 9.2 จำนวนโรงสีแยกเป็นรายภาคปี 2551 - 2555

หน่วย : โรง

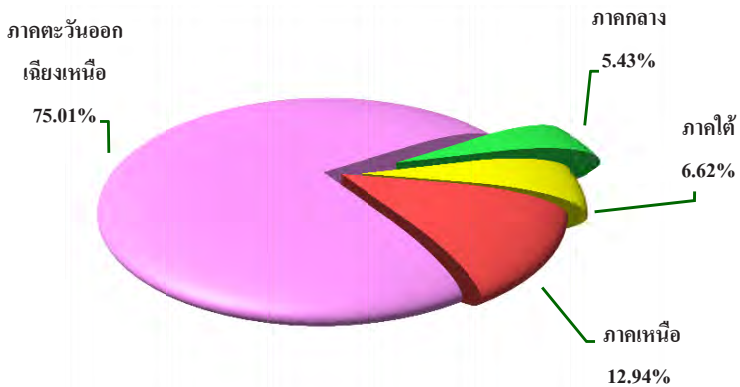
รายการ	2551	2552	2553	2554	2555	ร้อยละ เพิ่ม/ลด ปี 54 - 55	อัตราการ ขยายตัว ปี 51 - 55 (ร้อยละ)
รวมทั้งประเทศ	39,104	39,166	38,678	38,621	38,642	0.05	-0.38
ภาคเหนือ (ร้อยละ)	5,089	5,087	5,075	4,997	4,997	0.00	-0.54
	13.16	13.13	13.12	12.94	12.94		
ภาคตะวันออกเฉียงเหนือ (ร้อยละ)	28,907	28,960	28,974	28,983	28,986	0.01	0.06
	74.74	74.78	74.91	75.04	75.01		
ภาคกลาง (ร้อยละ)	2,569	2,571	2,081	2,092	2,101	0.43	-5.90
	5.54	5.51	4.27	4.30	5.43		
ภาคใต้ (ร้อยละ)	2,539	2,548	2,548	2,549	2,558	0.35	0.15
	6.56	6.58	6.59	6.60	6.62		

หมายเหตุ : จำนวนโรงสีรวมทั้งจำพวก 1 2 และ 3

ที่มา : กรมโรงงานอุตสาหกรรม



แผนภูมิที่ 9.1 สัดส่วนจำนวนสหกรณ์แยกตามประเภทสหกรณ์ ปี 2555

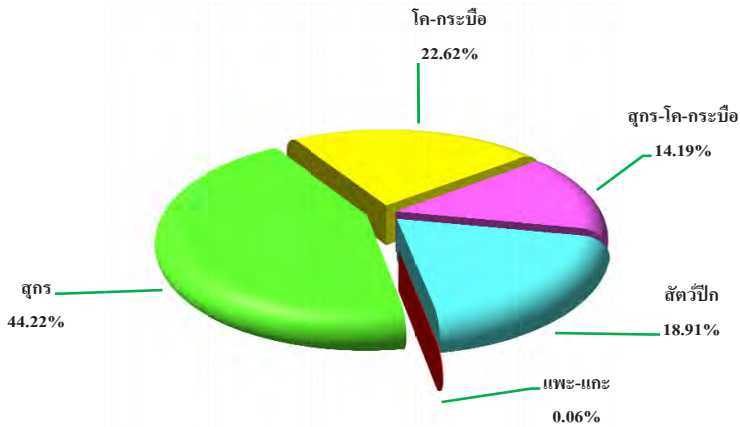


แผนภูมิที่ 9.2 สัดส่วนจำนวนโรงสีแยกภาค ปี 2555

ตารางที่ 9.3 โรงฆ่าสัตว์ที่ได้รับอนุญาตตั้งโรงฆ่าสัตว์ โรงพักสัตว์ และการฆ่าสัตว์ (พจส.2) ปี 2551 - 2555

รายการ	2551	2552	2553	2554	2555	ร้อยละ เพิ่ม/ลด ปี 54 - 55	อัตราการ ขยายตัว ปี 51 - 55 (ร้อยละ)
สุกร	509	525	544	547	692	26.51	6.77
โค-กระบือ	218	255	281	304	354	16.45	12.14
สุกร-โค-กระบือ	196	200	222	222	222	-	3.60
สัตว์ปีก	65	89	105	142	296	108.45	41.89
แพะ-แกะ	1	1	1	1	1	-	-

ที่มา : สำนักพัฒนาระบบและรับรองมาตรฐานสินค้าปศุสัตว์ กรมปศุสัตว์



แผนภูมิที่ 9.3 สัดส่วนจำนวนโรงฆ่าสัตว์ โรงพักสัตว์ และการฆ่าสัตว์ ปี 2555

ที่มาของข้อมูล

- ❖ สำนักงานคณะกรรมการพัฒนาการเศรษฐกิจและสังคมแห่งชาติ
- ❖ กรมการปกครอง กระทรวงมหาดไทย
- ❖ กรมศุลกากร กระทรวงการคลัง
- ❖ กรมการค้าภายใน กระทรวงพาณิชย์
- ❖ กรมโรงงานอุตสาหกรรม กระทรวงอุตสาหกรรม
- ❖ ธนาคารแห่งประเทศไทย
- ❖ ธนาคารเพื่อการเกษตรและสหกรณ์การเกษตร
- ❖ กรมประมง
- ❖ กรมปศุสัตว์
- ❖ กรมวิชาการเกษตร
- ❖ กรมส่งเสริมสหกรณ์
- ❖ สำนักงานปลัดกระทรวงเกษตรและสหกรณ์
- ❖ สำนักงานเศรษฐกิจการเกษตร

รวบรวมและจัดทำโดย

ศูนย์สารสนเทศการเกษตร
สำนักงานเศรษฐกิจการเกษตร
กระทรวงเกษตรและสหกรณ์
E-mail: prcai@oae.go.th
โทรศัพท์ 0-2561-2870
โทรสาร 0-2940-6641

