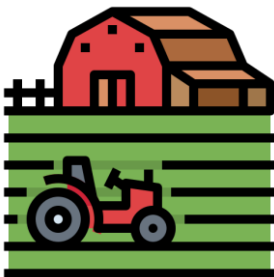
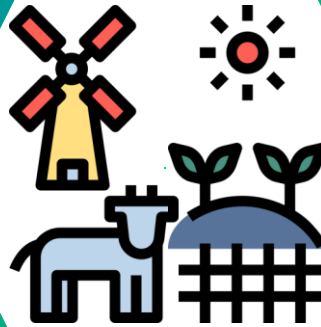
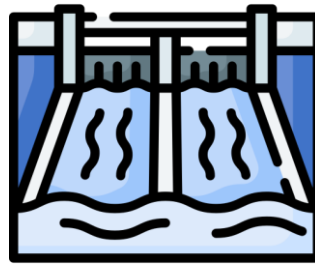
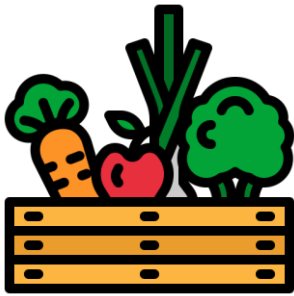


งบประมาณกระทรวงเกษตรและสหกรณ์

ฉบับประชาชน

ประจำปีงบประมาณ พ.ศ. 2566



สำนักงานเศรษฐกิจการเกษตร

กระทรวงเกษตรและสหกรณ์



คำนำ

“งบประมาณฉบับประชาชน” เป็นเอกสาร
นำเสนอองบประมาณ รายจ่ายประจำปีในรูปแบบ
ที่เข้าใจง่าย เพื่อให้ประชาชนสามารถเข้าถึง
และเข้าใจข้อมูลการจัดทำ งบประมาณรายจ่าย
ได้ง่ายขึ้น ซึ่งจะช่วยเพิ่มกระบวนการมีส่วนร่วม
ของภาคประชาชน ภาคประชาสังคม และ
ผู้มีส่วนได้เสีย ในกระบวนการงบประมาณ
เพื่อนำไปสู่การเป็นรัฐบาลที่โปร่งใส และ
มีความน่าเชื่อถือ

สำนักงานเศรษฐกิจการเกษตร

ตุลาคม 2565



สารบัญ

เรื่อง

หน้า

นโยบายการจัดทำงบประมาณ ปี 2566
ของรัฐมนตรีว่าการกระทรวงเกษตรและสหกรณ์

1

โครงสร้างงบประมาณรายจ่าย ปี 2566
(จำแนกตามรายจ่ายลงทุน-รายจ่ายประจำ)

2

โครงสร้างงบประมาณรายจ่าย ปี 2566
(จำแนกตามงบรายจ่าย)

3

โครงสร้างงบประมาณรายจ่าย ปี 2566
(จำแนกตามยุทธศาสตร์ชาติ)

4

5 ลำดับหน่วยงาน ในสังกัดกระทรวงเกษตรและสหกรณ์
ที่ได้รับงบประมาณสูงสุด

5

งบประมาณของกระทรวงเกษตรและสหกรณ์
ปี 2565 – 2566 (จำแนกตามหน่วยงาน)

6

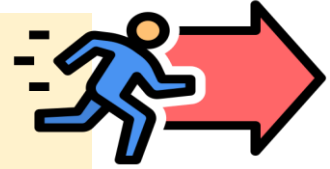
ประชาชนได้อะไรจากงบประมาณ ปี 2566
กระทรวงเกษตรและสหกรณ์

8



นโยบายการจัดทำงบประมาณ ปี 2566 ของรัฐมนตรีว่าการกระทรวงเกษตรและสหกรณ์

การขับเคลื่อนการเกษตร 5 ประเด็น



1. ตลาดนำการผลิต

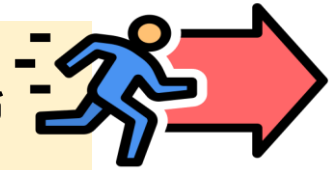
2. เทคโนโลยีเกษตร 4.0

3. การบริหารเชิงรุกแบบบูรณาการ
โมเดล “เกษตร - พาณิชย์ทันสมัย”

4. เกษตรกรรมยั่งยืนตาม
แนวทางศาสตร์พระราชา

5. 3'S : Safety (ความปลอดภัยของอาหาร) Security (ความมั่นคง มั่งคั่ง
ภาคการเกษตรและอาหาร) และ Sustainability (ความยั่งยืนของภาคการเกษตร)

เน้น 9 เรื่อง มีเป้าหมายเพื่อดูแลเกษตรกร



1. การบริหารจัดการน้ำอย่างเป็นระบบ

2. การป้องกันโรคระบาดทั้งในพืชและสัตว์

3. การลดต้นทุนการผลิต

4. การเพิ่มคุณภาพและปริมาณผลผลิต

5. การจัดสรรที่ดินทำกินให้เกษตรกร

6. การพัฒนาพันธุ์พืชต่าง ๆ

7. การสร้างความเข้มแข็งของสหกรณ์

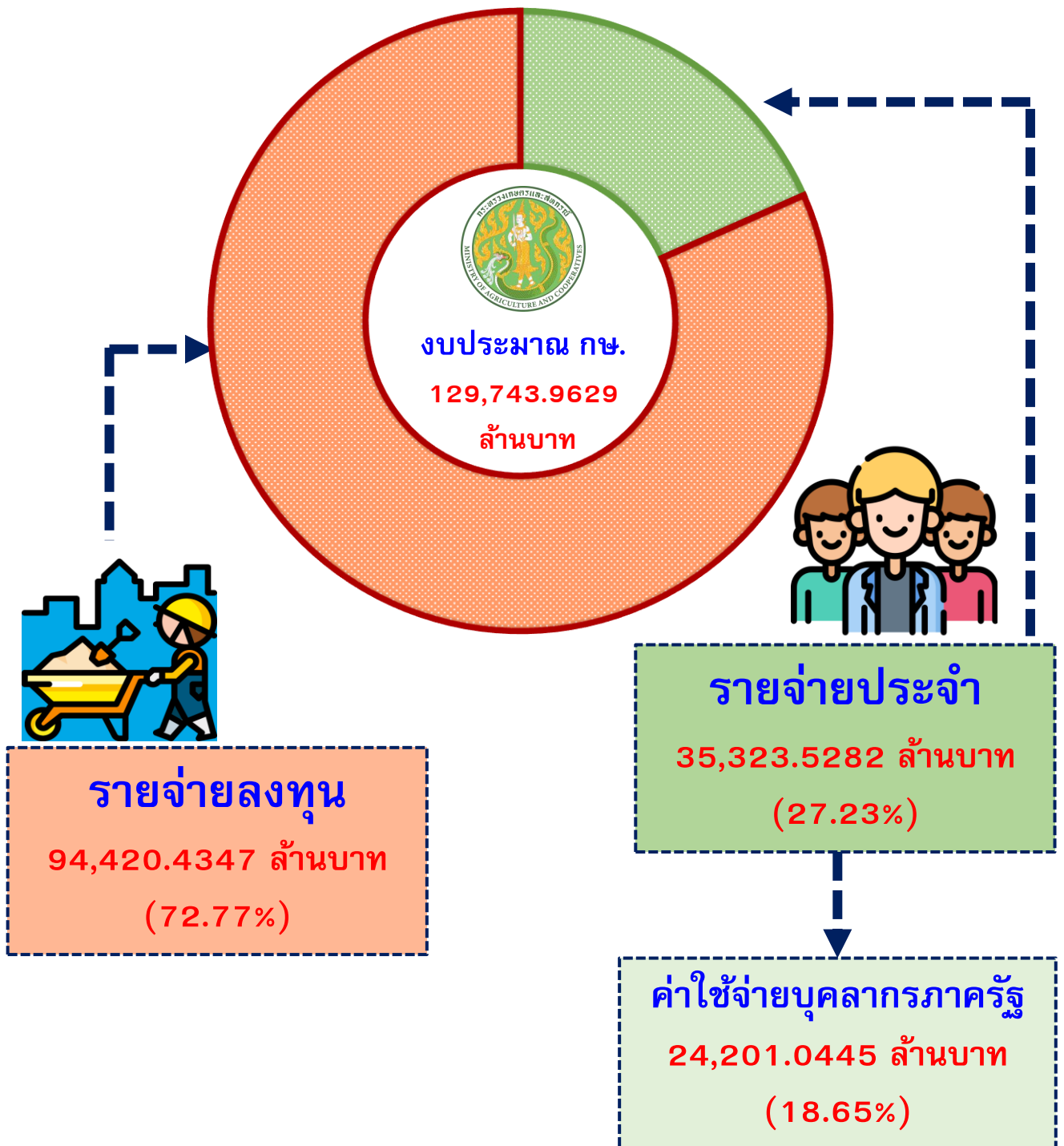
8. การทำ SAND BOX พืช ประมง ปศุสัตว์

9. การกำหนดมาตรฐานการตรวจรับรองของไทย ให้เทียบเท่าและเป็นที่ยอมรับของทั่วโลก



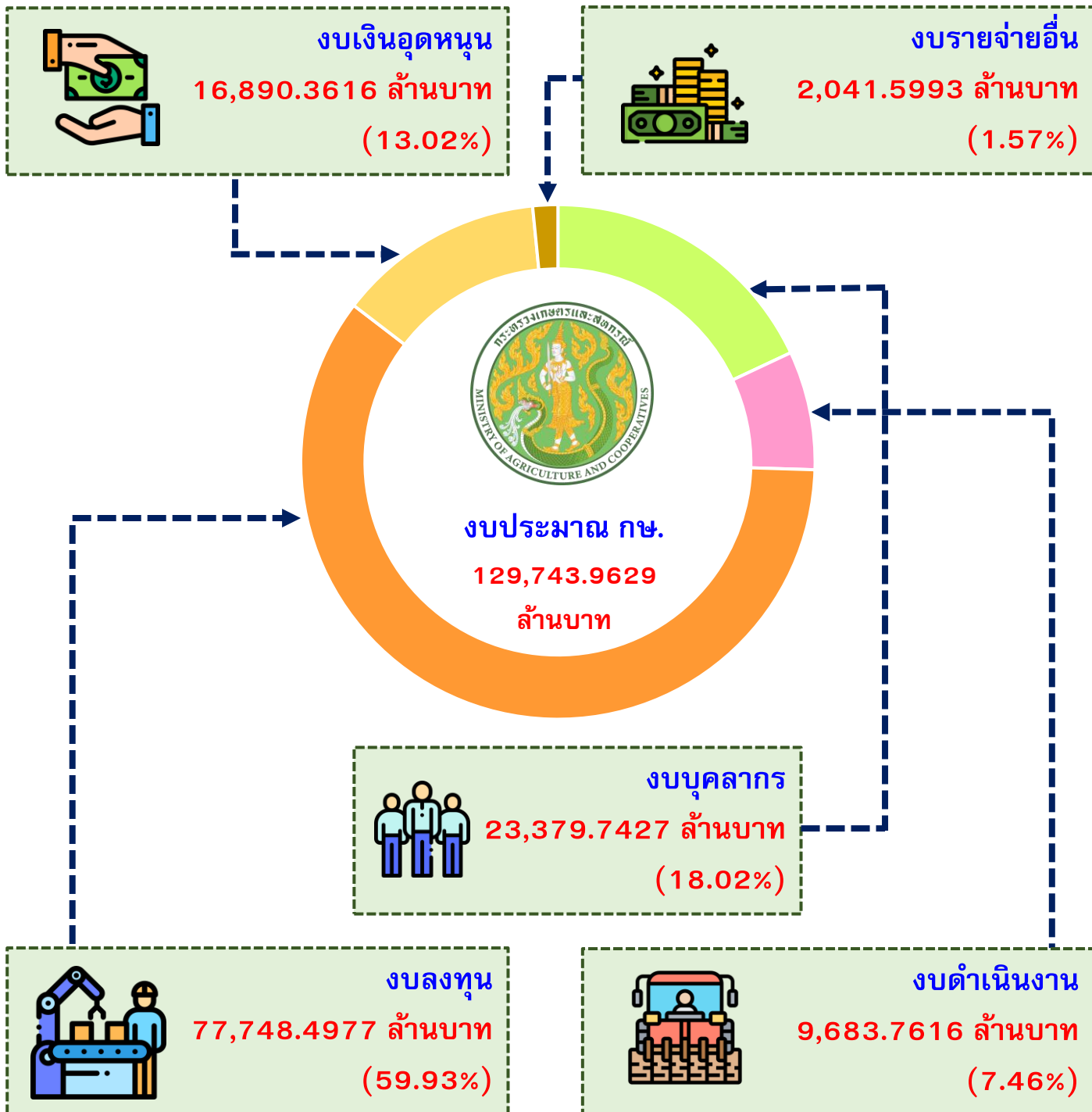
โครงสร้างงบประมาณรายจ่าย ปี 2566

จำแนกตามรายจ่ายลงทุน - รายจ่ายประจำ



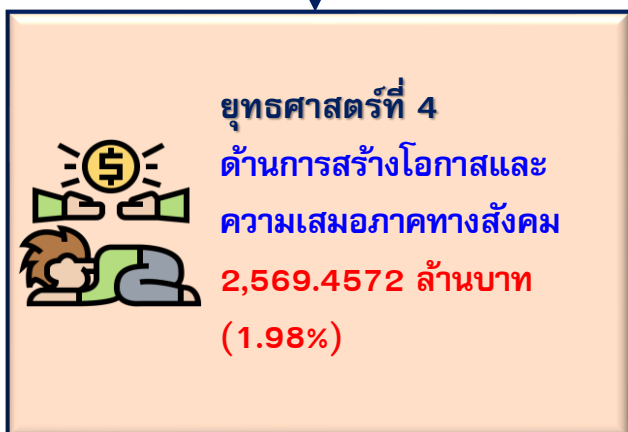
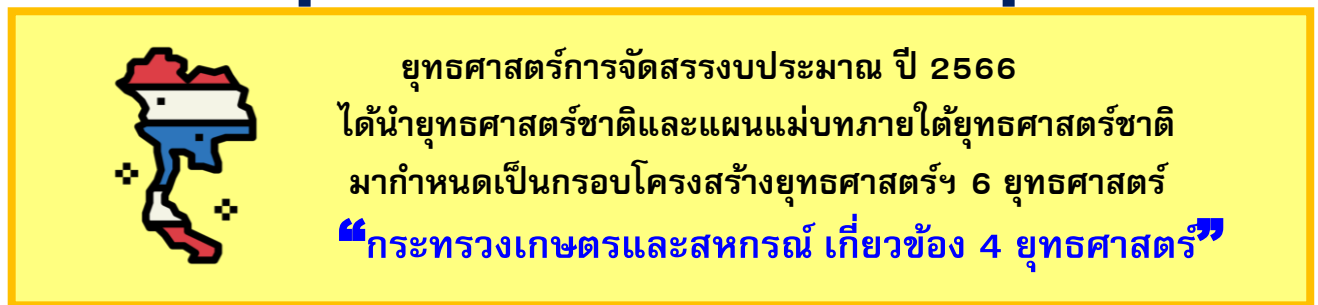
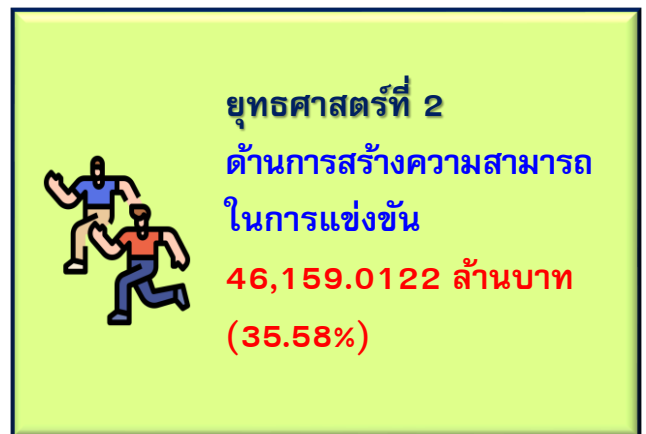
โครงสร้างงบประมาณรายจ่าย ปี 2566

จำแนกตามงบรายจ่าย



โครงสร้างงบประมาณรายจ่าย ปี 2566

จำแนกตามยุทธศาสตร์ชาติ



5 ลำดับหน่วยงาน ในสังกัดกระทรวงเกษตรและสหกรณ์ ที่ได้รับงบประมาณสูงสุด

| | | | | |
|---|--|--|---|--|
| 1 |  กรมชลประทาน | กรมชลประทาน 77,494.4829 ล้านบาท | ค่าใช้จ่ายตามภารกิจ 71,730.1425 ล้านบาท (92.56 %) | บุคลากร 5,764.3404 ล้านบาท (7.44 %) |
| 2 |  กรมการข้าว | กรมการข้าว 19,609.9750 ล้านบาท | ค่าใช้จ่ายตามภารกิจ 18,959.2741 ล้านบาท (96.68 %) | บุคลากร 650.7009 ล้านบาท (3.32 %) |
| 3 |  กรมปศุสัตว์ | กรมปศุสัตว์ 5,218.0178 ล้านบาท | ค่าใช้จ่ายตามภารกิจ 1,848.7563 ล้านบาท (35.43 %) | บุคลากร 3,369.2615 ล้านบาท (64.57 %) |
| 4 |  กรมส่งเสริมการเกษตร | กรมส่งเสริมการเกษตร 4,965.8948 ล้านบาท | ค่าใช้จ่ายตามภารกิจ 1,466.4611 ล้านบาท (29.53 %) | บุคลากร 3,499.4337 ล้านบาท (70.47 %) |
| 5 |  กรมพัฒนาที่ดิน | กรมพัฒนาที่ดิน 3,940.8661 ล้านบาท | ค่าใช้จ่ายตามภารกิจ 2,855.2441 ล้านบาท (72.45 %) | บุคลากร 1,085.6220 ล้านบาท (27.55 %) |



งบประมาณของกระทรวงเกษตรและสหกรณ์ ปี 2565 – 2566 (จำแนกตามหน่วยงาน)

หน่วย : ล้านบาท



หน่วยงาน

2565

2566

กระทรวงเกษตรและสหกรณ์

110,902.5681

129,743.9629

1. ส่วนราชการ

109,852.6187

128,133.5581

1.1 สำนักงานปลัดกระทรวงเกษตรและสหกรณ์

1,085.7034

1,085.2034

1.2 กรมการข้าว

2,037.8860

19,609.9750

1.3 กรมชลประทาน

77,143.4339

77,494.4829

1.4 กรมตรวจบัญชีสหกรณ์

1,217.6666

1,222.5661

1.5 กรมประมง

3,451.4268

3,487.8954

1.6 กรมปศุสัตว์

5,179.3101

5,218.0178

1.7 กรมพัฒนาที่ดิน

3,948.5244

3,940.8661

1.8 กรมฝนหลวงและการบินเกษตร

1,910.8154

2,071.5198

1.9 กรมวิชาการเกษตร

3,072.0969

3,060.1476

1.10 กรมส่งเสริมการเกษตร

4,979.3365

4,965.8948

1.11 กรมส่งเสริมสหกรณ์

2,591.8960

2,584.8894

1.12 กรมหม่อนไหม

505.7827

525.7827

1.13 สำนักงานการปฏิรูปที่ดินเพื่อเกษตรกรรม

1,335.1705

1,393.6705

1.14 สำนักงานมาตรฐานสินค้าเกษตรและอาหารแห่งชาติ

223.4699

225.9565

1.15 สำนักงานเศรษฐกิจการเกษตร

601.8887

598.5887

1.16 สถาบันวิจัยและพัฒนาพื้นที่สูง (องค์การมหาชน)

429.2904

454.6524

1.17 สำนักงานพิพิธภัณฑ์เกษตรเฉลิมพระเกียรติพระบาทสมเด็จพระเจ้าอยู่หัว (องค์การมหาชน)

138.9205

193.4490



งบประมาณของกระทรวงเกษตรและสหกรณ์ ปี 2565 – 2566 (จำแนกตามหน่วยงาน)

หน่วย : ล้านบาท

|  | หน่วยงาน | 2565 | 2566 |
|--|----------|----------|------------|
| 2. รัฐวิสาหกิจ | | | |
| 2.1 การยางแห่งประเทศไทย | | 62.4910 | 27.7834 |
| 2.2 องค์การตลาดเพื่อเกษตรกร | | 22.4584 | 47.6214 |
| 3. กองทุน | | | |
| 3.1 กองทุนจัดรูปที่ดิน | | 935.0000 | 1,035.0000 |
| 3.2 กองทุนปรับโครงสร้างการผลิตภาคเกษตรเพื่อเพิ่มขีดความสามารถการแข่งขันของประเทศ (FTA) | | 30.0000 | - |
| 3.3 กองทุนฟื้นฟูและพัฒนาเกษตรกร | | - | 500.0000 |



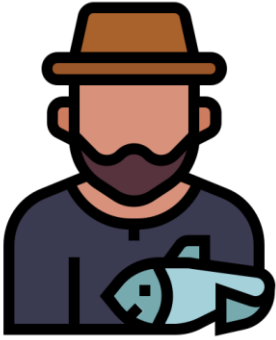
ประชาชนได้อะไรจากงบประมาณ ปี 2566 กระทรวงเกษตรและสหกรณ์



ความมั่นคง

ความมั่นคง

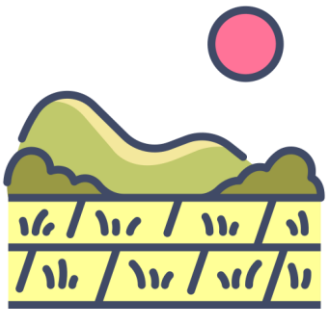
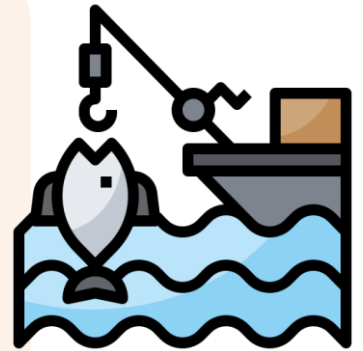
งบประมาณ 276.7521 ล้านบาท



- จัดการปัญหาแรงงานต่างด้าวและการค้ามนุษย์ ด้านการประมง โดย
 - ตรวจสอบเรือประมงและแรงงานในภาคประมงร่วมกับหน่วยงานที่เกี่ยวข้อง 90 ครั้ง
 - ออกหนังสือคนประจำเรือ 40,000 ราย

● ป้องกันและแก้ไขปัญหาการทำประมงผิดกฎหมาย โดย

- ควบคุมตรวจสอบและรายงานผลการเข้า - ออก เรือประมงพาณิชย์ 134,150 ครั้ง
- ตรวจสอบการนำเข้าสินค้าสัตว์น้ำจากเรือประมง ต่างประเทศ 27,000 ครั้ง
- ควบคุมและเฝ้าระวังการทำประมงในทะเล 386 ครั้ง



- การขับเคลื่อนการแก้ไขปัญหาจังหวัดชายแดนภาคใต้ โดย
 - พัฒนาอาชีพด้านการเกษตรแก่เกษตรกร 9,340 ราย
 - จัดทำระบบอนุรักษ์ดินและน้ำโดยการปรับปรุงแปลงนา 1,000 ไร่



การสร้างความสามารถในการแข่งขัน

การเกษตร

งบประมาณ 28,096.0248 ล้านบาท



เกษตรอัตลักษณ์พื้นถิ่น

- ส่งเสริมให้เกษตรกรพัฒนาการผลิตสินค้าเกษตรอัตลักษณ์เฉพาะถิ่น อาทิ ผลไม้ ปศุสัตว์ ประมง และหม่อนไหม แก่เกษตรกร 10,289 ราย

เกษตรปลอดภัย

- ตรวจรับรองแหล่งผลิต พืช ข้าว ปศุสัตว์ ประมง 69,067 แห่ง
- พัฒนาเกษตรกรให้สามารถผลิตสินค้าตามมาตรฐาน GAP 15,000 ราย
- พัฒนาเกษตรกรมัยยั่งยืน อาทิ ส่งเสริมเกษตรอินทรีย์ 6,590 ราย 722,730 ไร่ , เกษตรทฤษฎีใหม่ 53,960 ราย , เกษตรผสมผสาน 1,140 ราย , ส่งเสริมการใช้ชีวภัณฑ์และแมลงศัตรูธรรมชาติทดแทนสารเคมีทางการเกษตร 6,500 ราย



เกษตรชีวภาพ

- ส่งเสริมการผลิตสมุนไพร แก่เกษตรกร 1,820 ราย
- เพิ่มประสิทธิภาพการผลิตแมลงเศรษฐกิจ แก่เกษตรกร 800 ราย
- ถ่ายทอดความรู้การใช้เทคโนโลยีการเกษตรในการบริหารจัดการสร้างมูลค่าเพิ่มจากเศษวัสดุเหลือใช้ทางการเกษตร แก่เกษตรกร 15,400 ราย
- ส่งเสริมการจัดตั้งและบริหารจัดการวิสาหกิจเกษตรฐานชีวภาพและภูมิปัญญาท้องถิ่น 30 แห่ง



การสร้างความสามารถในการแข่งขัน



เกษตรแปรรูป

- ส่งเสริมการแปรรูปสินค้าเกษตรและพัฒนาผลิตภัณฑ์
แก๊วสหกิจชุมชน สหกรณ์ และกลุ่มเกษตรกร 294 แห่ง
- ส่งเสริมการแปรรูปผลิตภัณฑ์จากข้าว 2 ผลิตภัณฑ์

เกษตรอัจฉริยะ

- สนับสนุนและส่งเสริมการทำระบบแปลงอัจฉริยะ 16 แปลง
พัฒนาระบบข้อมูลข้าวและระบบการผลิตข้าว 5 ระบบ
- พัฒนาศักยภาพการผลิตแบบอัจฉริยะ ส่งเสริมการใช้และ
ให้บริการเครื่องจักรกลการเกษตร แก่เกษตรกร 4,300 ราย



ระบบนิเวศการเกษตร

- พัฒนาแหล่งกักเก็บน้ำและแหล่งน้ำในไร่นา 35,380 บ่อ
- ฟื้นฟูและปรับปรุงคุณภาพดิน 776,940 ไร่
- บริหารจัดการการผลิตสินค้าเกษตรตาม Agri-Map
71,540 ไร่
- ส่งเสริมเกษตรแบบแปลงใหญ่ ด้านพืช ข้าว หม่อนไหม
ประมง ปศุสัตว์ 3,023 แปลง
- สร้างความเข้มแข็งให้สถาบันเกษตรกร โดย พัฒนาระบบ
สหกรณ์ และกลุ่มเกษตรกร 12,120 แห่ง ตรวจสอบบัญชี
/พัฒนามาตรฐาน/พัฒนาศักยภาพแก่สหกรณ์และ
กลุ่มเกษตรกร 11,800 แห่ง



การสร้างความสามารถในการแข่งขัน

การท่องเที่ยว

งบประมาณ 3.3378 ล้านบาท



การท่องเที่ยวเชิงสร้างสรรค์ และวัฒนธรรม

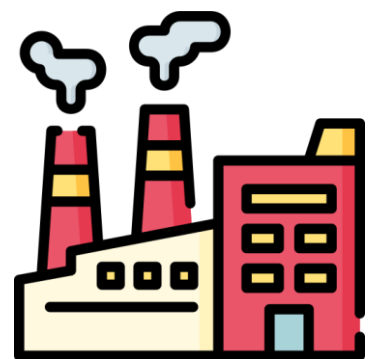
- ส่งเสริมการพัฒนาและยกระดับการท่องเที่ยวเพื่อกระจายรายได้อย่างทั่วถึง ด้วยการพัฒนาศักยภาพ และบริการวิสาหกิจชุมชน แหล่งท่องเที่ยววิถีเกษตร 56 แห่ง

เขตเศรษฐกิจพิเศษ

งบประมาณ 2.6260 ล้านบาท

การพัฒนาเขตพัฒนาพิเศษภาคตะวันออก

- เพิ่มผลิตภาพการเกษตรบนฐานทรัพยากรดินในเขตพัฒนาพิเศษภาคตะวันออก ด้วยการกำหนดเขตการใช้ที่ดินที่เหมาะสม 65 แปลง และปรับปรุงฐานข้อมูลทรัพยากรดินในพื้นที่ EEC 1.5 ล้านไร่



การสร้างโอกาสและความเสมอภาคทางสังคม

พลังทางสังคม

งบประมาณ 1,129.1269 ล้านบาท

การเสริมสร้างทุนทางสังคม

- ส่งเสริมกระบวนการเรียนรู้และเผยแพร่โครงการอันเนื่องมาจากพระราชดำริ
แก่เกษตรกร 95,210 ราย
- พัฒนาพื้นที่โครงการหลวง ด้วยการถ่ายทอดความรู้ด้านพืช ประมง ปศุสัตว์
แก่เกษตรกร 85,880 ราย
- เสริมสร้างการจัดทำบัญชีครัวเรือน
ด้วยการอบรมสอนแนะนำการจัดทำบัญชีครัวเรือน
แก่เกษตรกร 32,000 ราย



การรองรับสังคมสูงวัยเชิงรุก

- ส่งเสริมและพัฒนาด้านเคหกิจเกษตร
ในครัวเรือนเกษตรสูงวัย 1,078 ราย



การสร้างโอกาสและความเสมอภาคทางสังคม

เศรษฐกิจฐานราก

งบประมาณ 1,298.3907 ล้านบาท

การยกระดับศักยภาพการเป็นผู้ประกอบการธุรกิจ

- ดำเนินโครงการศูนย์เรียนรู้การเพิ่มประสิทธิภาพการผลิตสินค้าเกษตร 882 ศูนย์
- พัฒนาเกษตรกรปราดเปรื่อง (Smart Farmer) 33,123 ราย
- ติดตามประเมินผลภายใต้แผนงานบูรณาการพัฒนาและส่งเสริมเศรษฐกิจฐานราก 1 เรื่อง



การสร้างสภาพแวดล้อมและกลไกที่ส่งเสริมการพัฒนาเศรษฐกิจฐานราก

- สร้างความเข้มแข็งของกลุ่มการผลิตด้านการเกษตร 586 กลุ่ม
- ช่วยเหลือด้านหนี้สินสมาชิกสหกรณ์และกลุ่มเกษตรกร 353,445 ราย
- บริหารจัดการที่ดินทำกิน แก่เกษตรกรรายย่อยและผู้ด้อยโอกาส โดยสอบสวนสิทธิการถือครองและทำประโยชน์ในที่ดินเกษตรกร 24,000 ราย
- ส่งเสริมและพัฒนาอาชีพเพื่อแก้ไขปัญหาที่ดินทำกินของเกษตรกร 4,000 ราย



การปรับสมดุลและพัฒนาระบบบริหารจัดการภาครัฐ

การเติบโตอย่างยั่งยืน

งบประมาณ 33.8138 ล้านบาท



การจัดการมลพิษที่มีผลกระทบต่อสิ่งแวดล้อมและสารเคมี
ในภาคเกษตรทั้งระบบให้เป็นไปตามมาตรฐานสากล

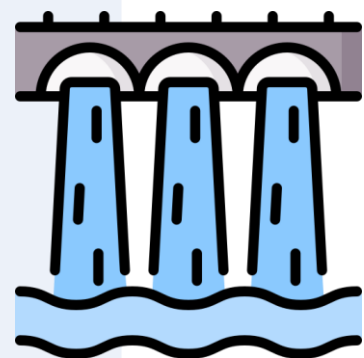
- ส่งเสริมการหยุดการเผาในพื้นที่การเกษตร โดยเสริมสร้าง
ความรู้ความเข้าใจให้แก่เกษตรกร 17,640 ราย
- ส่งเสริมการไกล่เกลี่ยและผลิตปุ๋ยอินทรีย์ เพื่อลดการปล่อย
ก๊าซเรือนกระจก 9 จังหวัด ในพื้นที่ภาคเหนือ 26,842 ไร่

การบริหารจัดการน้ำทั้งระบบ

งบประมาณ 74,702.8463 ล้านบาท

การพัฒนาการจัดการน้ำเชิงลุ่มน้ำทั้งระบบเพื่อเพิ่มความมั่นคงด้านน้ำ
ของประเทศ และเพิ่มผลผลิตของน้ำทั้งระบบ ในการใช้น้ำอย่างประหยัด
รู้คุณค่า และสร้างมูลค่าเพิ่มจากการใช้น้ำอย่างทัดเทียมกับระดับสากล

- ก่อสร้างโครงการชลประทาน เพื่อเพิ่มพื้นที่ชลประทาน 226,268 ไร่
- บริหารจัดการพื้นที่ชลประทานเดิม 27.31 ล้านไร่
- ปฏิบัติการฝนหลวง : ทำให้ฝนตกในพื้นที่การเกษตร 1,100 ล้านลบ.ม.
เพื่อช่วยเหลือพื้นที่การเกษตรที่ประสบภัยแล้ง และเติมน้ำต้นทุน
ในเขื่อน/อ่างเก็บน้ำ 450 ล้านลบ.ม.
- จัดรูปที่ดินเพื่อเกษตรกรรม 23,510 ไร่
- จัดระบบน้ำเพื่อเกษตรกรรม 67,829 ไร่





กองนโยบายและแผนพัฒนาการเกษตร

โทร 02 940 7253

<https://www.oae.go.th>