



ภาวะเศรษฐกิจการเกษตรปี 2561

และแนวโน้มปี 2562

Agricultural Economic Outlook

กองนโยบายและแผนพัฒนาการเกษตร
สำนักงานเศรษฐกิจการเกษตร





ภาวะเศรษฐกิจการเกษตรปี 2561

และแนวโน้มปี 2562

Agricultural Economic Outlook

กองนโยบายและแผนพัฒนาการเกษตร
สำนักงานเศรษฐกิจการเกษตร



คำนำ

กองนโยบายและแผนพัฒนาการเกษตร สำนักงานเศรษฐกิจการเกษตร ได้จัดทำภาวะเศรษฐกิจการเกษตรปี 2561 และแนวโน้มปี 2562 โดยมีวัตถุประสงค์เพื่อรายงานผลการวิเคราะห์ปัจจัยและสถานการณ์ต่าง ๆ ที่ส่งผลต่อภาคเกษตรในปี 2561 และคาดการณ์แนวโน้มในปี 2562 เพื่อให้ผู้ที่มีส่วนเกี่ยวข้องในทุกภาคส่วนใช้ประโยชน์จากรายงานดังกล่าว

การจัดทำรายงานภาวะเศรษฐกิจการเกษตร ได้รับความร่วมมือเป็นอย่างดีเกี่ยวกับข้อมูลด้านเศรษฐกิจการเกษตรจากศูนย์สารสนเทศการเกษตร และสถานการณ์รายสินค้าจากสำนักวิจัยเศรษฐกิจการเกษตร รวมทั้งการประมวลสถานการณ์ทางเศรษฐกิจในภาพรวมและปัจจัยที่เกี่ยวข้องกับภาคเกษตร โดยใช้ข้อมูลจากสำนักงานคณะกรรมการพัฒนาการเศรษฐกิจและสังคมแห่งชาติ ธนาคารแห่งประเทศไทย สำนักงานเศรษฐกิจการคลัง กระทรวงพาณิชย์ กรมอุตุนิยมวิทยา กรมชลประทาน และหน่วยงานวิจัยต่าง ๆ จึงขอขอบคุณเป็นอย่างสูงมา ณ โอกาสนี้

หากท่านมีข้อคิดเห็นหรือข้อเสนอแนะเพิ่มเติม กรุณาแจ้งกองนโยบายและแผนพัฒนาการเกษตร โทรศัพท์ 0-2940-6488 หรืออีเมล bappecon@gmail.com เพื่อจะได้ปรับปรุงรายงานให้ดียิ่งขึ้นต่อไป

กองนโยบายและแผนพัฒนาการเกษตร
สำนักงานเศรษฐกิจการเกษตร
กระทรวงเกษตรและสหกรณ์
ธันวาคม 2561

สารบัญ

	หน้า
บทสรุปผู้บริหาร	(ก)
ส่วนที่ 1 ภาวะเศรษฐกิจการเกษตรปี 2561 และแนวโน้มปี 2562	
ปัจจัยทางด้านเศรษฐกิจภายนอก	2
เศรษฐกิจไทยในภาพรวม	6
ปัจจัยทางด้านเศรษฐกิจการเกษตร	8
ภาวะเศรษฐกิจการเกษตรปี 2561	27
แนวโน้มเศรษฐกิจการเกษตรปี 2562	34
ส่วนที่ 2 ความผาสุกของเกษตรกร ปี 2560	41
ส่วนที่ 3 การใช้โซ่ความเย็น (Cold Chain) เพื่อการบริหารจัดการสินค้าเกษตร	47

บทสรุปผู้บริหาร

ภาวะเศรษฐกิจการเกษตรปี 2561

ภาวะเศรษฐกิจการเกษตรปี 2561 ขยายตัวร้อยละ 4.6 เมื่อเทียบกับปี 2560 โดยสาขาพืช สาขาปศุสัตว์ สาขาบริการทางการเกษตร และสาขาป่าไม้ ขยายตัวร้อยละ 5.4 1.9 4.0 และ 2.0 ตามลำดับ ส่วนสาขาประมง หดตัวร้อยละ 1.0

ปัจจัยบวก

- กระทรวงเกษตรและสหกรณ์มุ่งเน้นการปฏิรูปภาคเกษตร ด้วยหลักการตลาดนำการผลิต ควบคู่กับการใช้เทคโนโลยีและนวัตกรรม โดยได้ดำเนินนโยบายที่สำคัญ อาทิ การบริหารจัดการทรัพยากรน้ำ การส่งเสริมเกษตรแบบแปลงใหญ่ การพัฒนาศูนย์เรียนรู้การเพิ่มประสิทธิภาพการผลิตสินค้าเกษตร การบริหารจัดการการผลิตสินค้าเกษตรตามแผนที่เกษตรเพื่อการบริหารจัดการเชิงรุก การพัฒนาคุณภาพสินค้าเกษตรสู่มาตรฐาน การพัฒนาเกษตรกรสู่ Smart Farmer ซึ่งช่วยเพิ่มประสิทธิภาพการผลิต ลดต้นทุนการผลิต พัฒนาสถาบันเกษตรกรให้มีความเข้มแข็ง ส่งเสริมให้เกษตรกรเป็นเกษตรกรมืออาชีพที่มีศักยภาพทั้งทางด้านการผลิต การแปรรูป และการตลาด ทำให้การผลิตสินค้าเกษตรสอดคล้องกับความต้องการของตลาดและมีคุณภาพมาตรฐานมากขึ้น
- ปริมาณน้ำและสภาพอากาศโดยรวมทั้งประเทศยังคงเอื้ออำนวยต่อการผลิตทางการเกษตร โดยปริมาณน้ำใช้การได้ในอ่างเก็บน้ำหลักของประเทศมีเพียงพอต่อการเพาะปลูกพืชที่สำคัญหลายชนิด ทำให้พืชส่วนใหญ่เจริญเติบโตได้ดีและมีผลผลิตต่อไร่เพิ่มขึ้น

ปัจจัยลบ

- ช่วงต้นฤดูเพาะปลูก (เดือนพฤษภาคม – กรกฎาคม 2561) หลายจังหวัดในภาคตะวันออกเฉียงเหนือ อาทิ นครราชสีมา ศรีสะเกษ สุรินทร์ ร้อยเอ็ด ขอนแก่น บุรีรัมย์ ซึ่งเป็นแหล่งเพาะปลูกข้าวนาปีที่สำคัญของประเทศ ประสบภัยแล้ง ฝนทิ้งช่วง ส่งผลกระทบต่อการเจริญเติบโตของต้นข้าวในระยะแตกกอ และช่วงออกรวง ทำให้ต้นข้าวแห้งตาย เมล็ดข้าวลีบไม่สมบูรณ์ รวมทั้งมีวัชพืชขึ้นเป็นจำนวนมาก ส่งผลให้ผลผลิตข้าวต่อไร่ลดลง

แนวโน้มเศรษฐกิจการเกษตรปี 2562

แนวโน้มเศรษฐกิจการเกษตรปี 2562 คาดว่าจะขยายตัวอยู่ในช่วงร้อยละ 2.5 – 3.5 โดยสาขาพืช ขยายตัวร้อยละ 2.7 – 3.7 สาขาปศุสัตว์ ขยายตัวร้อยละ 1.3 – 2.3 สาขาประมง ขยายตัวร้อยละ 1.0 – 2.0 สาขาบริการทางการเกษตร ขยายตัวร้อยละ 2.0 – 3.0 และสาขาป่าไม้ ขยายตัวร้อยละ 1.2 – 2.2 โดยมีปัจจัยสนับสนุน ดังนี้

(ข)

- การดำเนินนโยบายด้านการเกษตรเพื่อปฏิรูปภาคเกษตรอย่างต่อเนื่อง โดยเป็นความร่วมมือระหว่างภาครัฐ ภาคเอกชน และภาคประชาสังคม ซึ่งจะช่วยผลักดันให้การผลิตทางการเกษตรมีประสิทธิภาพมากขึ้น สถาบันเกษตรกรมีความเข้มแข็ง เกษตรกรมีการวางแผนการผลิตที่สอดคล้องกับความต้องการของตลาด ทำให้เกษตรกรมีรายได้ที่มีเสถียรภาพมากขึ้น
- สภาพอากาศโดยทั่วไปและปริมาณน้ำยังคงเอื้ออำนวยต่อการผลิตทางการเกษตร

อัตราการเติบโตของผลิตภัณฑ์มวลรวมภาคเกษตร

หน่วย: ร้อยละ

สาขา	2561	2562
ภาคเกษตร	4.6	2.5 – 3.5
พืช	5.4	2.7 – 3.7
ปศุสัตว์	1.9	1.3 – 2.3
ประมง	-1.0	1.0 – 2.0
บริการทางการเกษตร	4.0	2.0 – 3.0
ป่าไม้	2.0	1.2 – 2.2

ที่มา: กองนโยบายและแผนพัฒนาการเกษตร สำนักงานเศรษฐกิจการเกษตร

ภาวะเศรษฐกิจการเกษตรปี 2561 และแนวโน้มปี 2562



1. ปัจจัยทางด้านเศรษฐกิจภายนอก

1.1 เศรษฐกิจโลก

ในเดือนตุลาคม 2561 กองทุนการเงินระหว่างประเทศ (International Monetary Fund: IMF) คาดการณ์ว่าเศรษฐกิจโลกปี 2561 จะขยายตัวร้อยละ 3.7 โดยลดลงร้อยละ 0.2 จากที่คาดการณ์ไว้เดิม ณ เดือนกรกฎาคม 2561 ว่าจะขยายตัวร้อยละ 3.9 เนื่องจากเศรษฐกิจโลกต้องเผชิญกับปัจจัยเสี่ยงต่าง ๆ มากขึ้น อาทิ ผลกระทบจากสงครามทางการค้าระหว่างสหรัฐอเมริกากับจีน เศรษฐกิจของหลายกลุ่มประเทศที่ยังคงมีความเปราะบาง และภาวะการเงินโลกมีแนวโน้มตึงตัวขึ้น เมื่อพิจารณาถึงเศรษฐกิจของประเทศที่สำคัญ พบว่า **สหรัฐอเมริกา ขยายตัวร้อยละ 2.9** โดยเศรษฐกิจสหรัฐฯ ปรับตัวดีขึ้นอย่างต่อเนื่องจากการใช้จ่ายภายในประเทศที่เพิ่มขึ้นทั้งการบริโภคและการลงทุนรวม ขณะที่ตลาดแรงงานมีความแข็งแกร่ง อัตราการว่างงานอยู่ในระดับต่ำ ส่วนอัตราเงินเฟ้อขยับมาอยู่ที่ระดับเป้าหมาย ส่งผลให้คณะกรรมการนโยบายการเงินของธนาคารกลางสหรัฐฯ มีมติคงอัตราดอกเบี้ยนโยบายไว้ที่ร้อยละ 2.00 - 2.25 ในการประชุมเมื่อวันที่ 7 - 8 พฤศจิกายน 2561 สำหรับกลุ่มยูโรโซน (ประเทศเยอรมนี ฝรั่งเศส อิตาลี และสเปน) ขยายตัวร้อยละ 2.0 โดยมีปัจจัยสนับสนุนหลักจากการบริโภคและการลงทุนภาคเอกชนที่ดีขึ้น แม้ว่าในช่วงครึ่งแรกของปี 2561 จะได้รับผลกระทบจากการเปลี่ยนผ่านไปสู่รัฐบาลใหม่ของอิตาลีและสเปน แต่ในช่วงครึ่งหลังของปีมีการปรับตัวดีขึ้น ทำให้ความเชื่อมั่นทางเศรษฐกิจเพิ่มขึ้น **เศรษฐกิจญี่ปุ่น ขยายตัวร้อยละ 1.1** เนื่องจากการบริโภคภาคครัวเรือนขยายตัวในระดับต่ำ สินค้าอุปโภคบริโภคปรับตัวสูงขึ้น ประกอบกับในช่วงครึ่งหลังของปี 2561 ประสบภัยพิบัติทางธรรมชาติทั้งแผ่นดินไหวและพายุที่ค่อนข้างรุนแรง ส่งผลกระทบต่อการท่องเที่ยวและการบริโภคภาคครัวเรือน นอกจากนี้ ธนาคารกลางญี่ปุ่นยังคงอัตราดอกเบี้ยนโยบายในระดับต่ำต่อไป เนื่องจากเศรษฐกิจมีทิศทางการเติบโตที่ชะลอลดตัวลง **เศรษฐกิจจีน ขยายตัวร้อยละ 6.6** โดยการดำเนินนโยบายปฏิรูปโครงสร้างเศรษฐกิจและโครงสร้างหนี้อย่างต่อเนื่อง ส่งผลให้ภาคการผลิต การลงทุน และการบริโภคภายในประเทศ ชะลอลดตัวลง สำหรับเศรษฐกิจของอาเซียน 5 (ประเทศอินโดนีเซีย มาเลเซีย ฟิลิปปินส์ ไทย และเวียดนาม) ขยายตัวได้ร้อยละ 5.3

ทั้งนี้ IMF คาดว่าอัตราการขยายตัวของเศรษฐกิจโลกในปี 2562 จะอยู่ที่ร้อยละ 3.7 โดยยังมีปัจจัยเสี่ยงในเรื่องความตึงเครียดจากสงครามทางการค้าสหรัฐฯ และจีน การปรับขึ้นอัตราดอกเบี้ยนโยบายของธนาคารกลางสหรัฐฯ และความผันผวนของภาวะการเงินโลก สำหรับเศรษฐกิจสหรัฐฯ ยูโรโซน ญี่ปุ่น จีน และอาเซียน 5 คาดว่าจะขยายตัวร้อยละ 2.5 1.9 0.9 6.2 และ 5.2 ตามลำดับ

ตารางที่ 1 อัตราการขยายตัวของเศรษฐกิจโลกและประเทศต่าง ๆ

หน่วย: ร้อยละ

ประเทศ	2560	2561f	2562f
โลก	3.7	3.7	3.7
สหรัฐอเมริกา	2.2	2.9	2.5
ยูโรโซน*	2.4	2.0	1.9
ญี่ปุ่น	1.7	1.1	0.9
จีน	6.9	6.6	6.2
อาเซียน 5**	5.3	5.3	5.2

ที่มา: World Economic Outlook, October 2018, IMF

หมายเหตุ: * ประเทศเยอรมนี ฝรั่งเศส อิตาลี และสเปน

** ประเทศอินโดนีเซีย มาเลเซีย ฟิลิปปินส์ ไทย และเวียดนาม

f ตัวเลขประมาณการ

1.2 เศรษฐกิจการเกษตรโลก

สถานการณ์ด้านราคาสินค้าเกษตรและอาหารในตลาดโลก สะท้อนจากดัชนีราคาอาหารซึ่งจัดทำโดย FAO พบว่า ดัชนีราคาอาหารเฉลี่ยในเดือนมกราคม – ตุลาคม 2561 อยู่ที่ระดับ 170.0 ลดลงจากช่วงเดียวกันของปี 2560 ซึ่งเฉลี่ยอยู่ที่ระดับ 175.0 หรือลดลงร้อยละ 2.9 โดยกลุ่มสินค้าส่วนใหญ่มีราคาเฉลี่ยลดลง ได้แก่ น้ำมันพืช น้ำตาล เนื้อสัตว์ และผลิตภัณฑ์นม ส่วนกลุ่มสินค้าที่มีราคาเฉลี่ยเพิ่มขึ้น คือ ธัญพืช

- ราคาสินค้ากลุ่มน้ำมันพืชเฉลี่ยในปี 2561 มีแนวโน้มลดลง เมื่อเทียบกับปี 2560 โดยราคาน้ำมันปาล์ม มีทิศทางลดลงต่อเนื่องจากปริมาณสต็อกสะสมที่มีอยู่มากในประเทศผู้ผลิตและส่งออกรายใหญ่ ขณะที่ความต้องการนำเข้าชะลอตัวลง ด้านราคาน้ำมันถั่วเหลืองลดลงจากปริมาณการผลิตของสหรัฐอเมริกาที่อยู่ในระดับสูง ส่วนราคาน้ำมันเรพซิดและน้ำมันทานตะวันในช่วงปี 2561 ค่อนข้างผันผวน

- ราคาสินค้ากลุ่มเนื้อสัตว์เฉลี่ยมีทิศทางลดลง โดยราคาเนื้อวัวลดลงต่อเนื่องจากปริมาณการส่งออกเนื้อวัวของโลกที่เพิ่มขึ้น โดยเฉพาะจากสหรัฐอเมริกา ด้านราคาเนื้อไก่และเนื้อสุกรมีความผันผวน โดยราคาเนื้อสุกรในช่วงปลายปีลดลงจากข้อจำกัดของการนำเข้าสุกร เนื่องจากการแพร่ระบาดของโรคอหิวาต์แอฟริกันในสุกร (African Swine Fever: ASF) ส่วนราคาเนื้อแกะโดยเฉลี่ย

เพิ่มขึ้น ซึ่งเป็นผลจากอุปทานของโอเชียเนียที่ลดลง ขณะที่ความต้องการนำเข้าจากจีนและสหรัฐอเมริกาเพิ่มขึ้น

- ราคาสินค้ากลุ่มผลิตภัณฑ์นมเฉลี่ยลดลง โดยราคาผลิตภัณฑ์นมที่สำคัญ ได้แก่ เนย เนยแข็ง นมผง และนมผงขาดมันเนย มีแนวโน้มเพิ่มขึ้นในช่วงครึ่งแรกของปี และลดลงในช่วงครึ่งหลังของปี เนื่องจากอุปทานในตลาดโลก โดยเฉพาะจากประเทศนิวซีแลนด์เพิ่มขึ้นมากกว่าปีที่ผ่านมา ส่งผลให้มีปริมาณผลิตภัณฑ์นมส่งออกเป็นจำนวนมาก

- ราคาน้ำตาลเฉลี่ยลดลง โดยราคาน้ำตาลของโลกมีการเปลี่ยนแปลงไปตามสถานการณ์การผลิตและการส่งออกของกลุ่มประเทศผู้ผลิตรายใหญ่ อาทิ บราซิล และอินเดีย ซึ่งการเคลื่อนไหวของราคาน้ำตาลตั้งแต่ช่วงต้นปี 2561 ลดลงอย่างต่อเนื่อง แต่ในเดือนกันยายน- ตุลาคม 2561 กลับมีแนวโน้มเพิ่มขึ้นเมื่อเทียบกับปี 2560 เนื่องจากปริมาณผลผลิตและสต็อกน้ำตาลของโลกลดลง

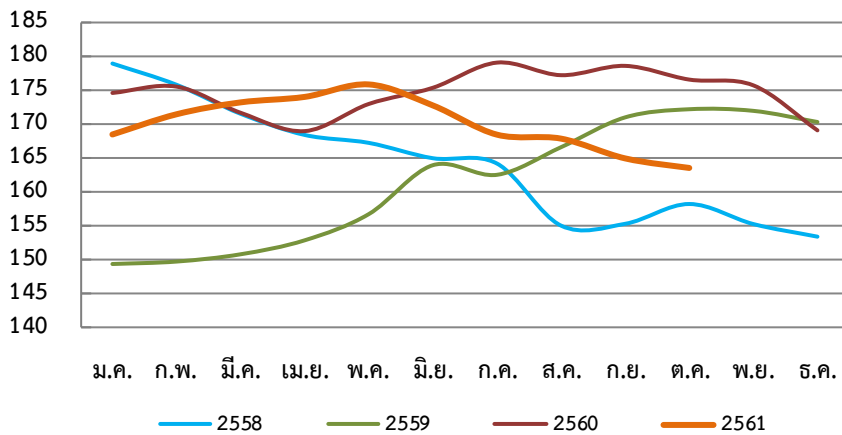
- ราคาสินค้ากลุ่มธัญพืชเฉลี่ยเพิ่มขึ้น เนื่องจากความวิตกกังวลเกี่ยวกับสภาพอากาศที่ไม่เอื้ออำนวยเป็นเวลานาน ทั้งภาวะแห้งแล้งในสหรัฐอเมริกาและสภาพอากาศหนาวเย็นในยุโรป รวมถึงผลผลิตข้าวโพดที่ลดลง โดยเฉพาะในอาร์เจนตินา ขณะที่ความต้องการของโลกยังคงเพิ่มขึ้น ทำให้ราคาข้าวสาลีและข้าวโพดในช่วงครึ่งแรกของปีปรับตัวสูงขึ้นอย่างต่อเนื่อง สำหรับราคาข้าว มีแนวโน้มเพิ่มขึ้นเช่นเดียวกัน เนื่องจากมีคำสั่งซื้อจำนวนมาก โดยเฉพาะในภูมิภาคเอเชียตะวันออกเฉียงใต้ อย่างไรก็ตาม ราคารัษฎีซต่าง ๆ กลับมาผันผวนในช่วงครึ่งหลังของปี ซึ่งเป็นผลจากความต้องการนำเข้าที่ชะลอตัวลง

ตารางที่ 2 ดัชนีราคาอาหารโลก จำแนกตามกลุ่มสินค้า

กลุ่มสินค้า	เฉลี่ย ม.ค. - ต.ค.		อัตราการเปลี่ยนแปลง (ร้อยละ)
	2560	2561	
ดัชนีราคาอาหารโลก	175.03	170.03	-2.86
ธัญพืช	151.33	165.20	9.17
น้ำมันพืช	169.12	147.71	-12.66
น้ำตาล	231.04	176.71	-23.52
เนื้อสัตว์	169.90	167.67	-1.31
ผลิตภัณฑ์นม	203.77	196.90	-3.37

ที่มา: จากการคำนวณ โดยใช้ข้อมูลจาก FAO

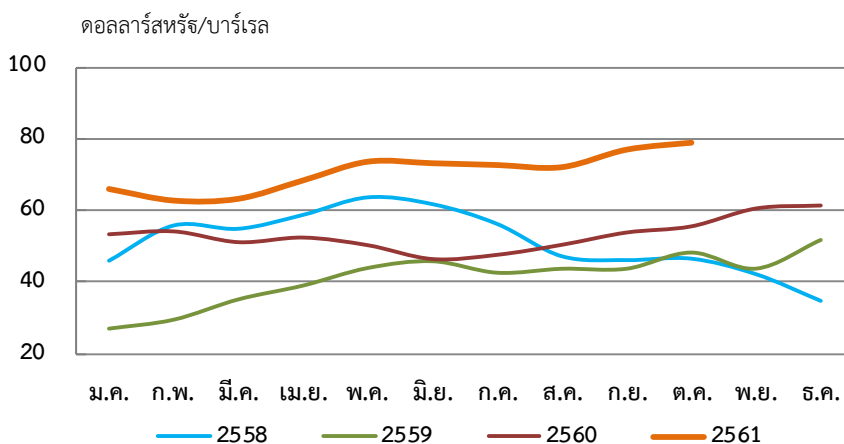
ดัชนีราคาอาหารโลก (Food Price Index, 2002 – 2004 = 100)



1.3 ราคาน้ำมันดิบในตลาดโลก

ราคาน้ำมันดิบดูไบในเดือนมกราคม – ตุลาคม 2561 เฉลี่ยอยู่ที่ 70.8 ดอลลาร์สหรัฐต่อบาร์เรล เพิ่มขึ้นจากช่วงเดียวกันของปี 2560 ซึ่งเฉลี่ยอยู่ที่ 51.5 ดอลลาร์สหรัฐต่อบาร์เรล หรือเพิ่มขึ้นร้อยละ 37.4 เนื่องจากความต้องการใช้น้ำมันเพิ่มขึ้นตามเศรษฐกิจโลกที่ปรับตัวดีขึ้น นำโดยเศรษฐกิจของสหรัฐอเมริกาที่มีความแข็งแกร่ง ขณะที่วิกฤติทางเศรษฐกิจและการเมืองภายในประเทศเวเนซุเอลา เหตุการณ์ความไม่สงบในอิรักและซีเรีย รวมถึงความกังวลเกี่ยวกับการใช้มาตรการคว่ำบาตรของสหรัฐอเมริกาต่ออิหร่าน ส่งผลให้อุปทานน้ำมันของโลกบางส่วนลดลง และผลักดันให้ราคาน้ำมันดิบสูงขึ้นอย่างต่อเนื่อง

ราคาน้ำมันดิบดูไบ

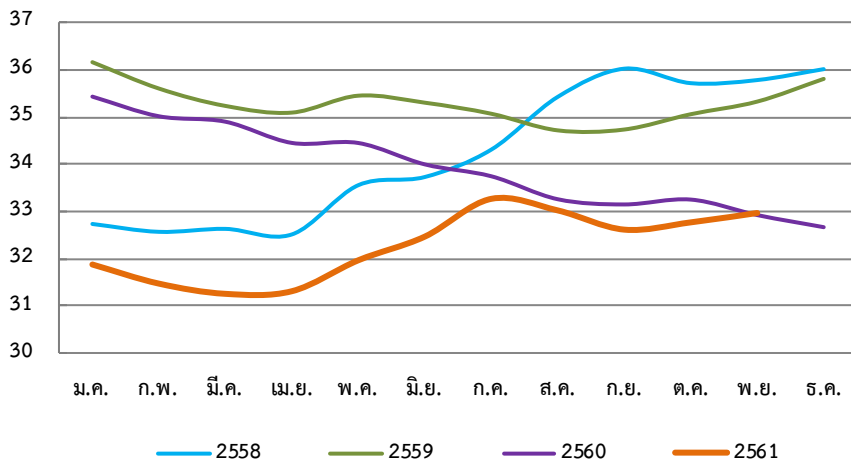


ที่มา: World Bank

1.4 อัตราแลกเปลี่ยน

อัตราแลกเปลี่ยนเงินบาทต่อดอลลาร์สหรัฐ ในเดือนมกราคม – พฤศจิกายน 2561 เฉลี่ยอยู่ที่ 32.3 บาทต่อดอลลาร์สหรัฐ แข็งค่าขึ้นเมื่อเทียบกับช่วงเดียวกันของปี 2560 ซึ่งเฉลี่ยอยู่ที่ 34.1 บาทต่อดอลลาร์สหรัฐ หรือแข็งค่าขึ้นร้อยละ 5.2 โดยเงินบาทแข็งค่าต่อเนื่องจากปี 2560 เนื่องจากเสถียรภาพทางเศรษฐกิจไทยอยู่ในระดับแข็งแกร่ง ดุลบัญชีเดินสะพัดเกินดุลต่อเนื่อง หนี้ต่างประเทศและอัตราเงินเฟ้ออยู่ในระดับต่ำ ส่งผลให้มีเงินลงทุนจากต่างประเทศไหลเข้าสู่ประเทศไทยอย่างต่อเนื่อง อย่างไรก็ตามในเดือนพฤษภาคม 2561 ค่าเงินบาทเริ่มมีทิศทางอ่อนค่าลงจากช่วงต้นปี 2561 โดยเป็นผลจากอัตราดอกเบี้ยที่เพิ่มขึ้นในตลาดการเงินโลก ทำให้มีเงินทุนไหลออกจากกลุ่มประเทศตลาดเกิดใหม่ รวมถึงประเทศไทยด้วย อีกทั้งส่วนต่างของอัตราดอกเบี้ยระหว่างประเทศไทยและสหรัฐอเมริกาที่มีมากขึ้น หลังจากการปรับขึ้นอัตราดอกเบี้ยนโยบายของธนาคารกลางสหรัฐฯ ส่งผลให้นักลงทุนต่างชาติเปลี่ยนไปถือครองสินทรัพย์ของสหรัฐฯ ที่ให้อัตราผลตอบแทนสูงกว่า

อัตราแลกเปลี่ยนเงินบาทต่อดอลลาร์สหรัฐ



ที่มา: ธนาคารแห่งประเทศไทย

2. เศรษฐกิจไทยในภาพรวม

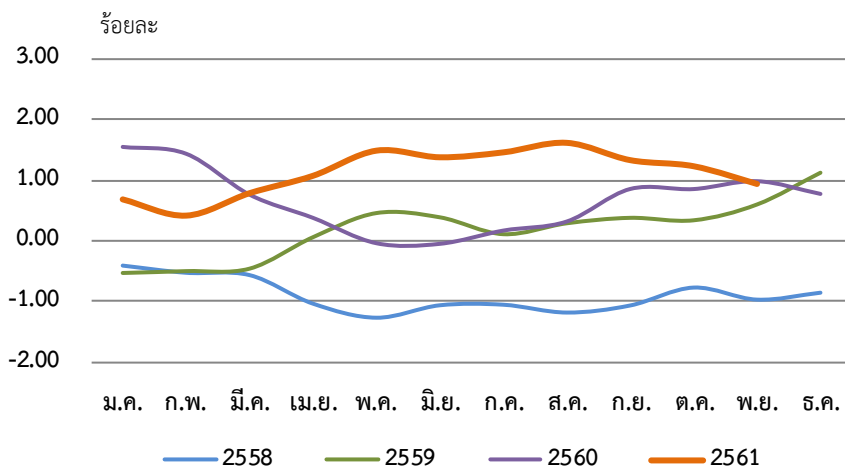
สำนักงานคณะกรรมการพัฒนาการเศรษฐกิจและสังคมแห่งชาติ (สศช.) คาดว่าเศรษฐกิจไทยในปี 2561 จะขยายตัวร้อยละ 4.2 (ณ วันที่ 19 พฤศจิกายน 2561) โดยมีแรงหนุนหลักจากการส่งออก แม้ว่าการส่งออกสินค้าจะมีแนวโน้มชะลอลงจากผลกระทบของนโยบายกีดกันทางการค้าระหว่างสหรัฐฯ และจีน แต่ในภาพรวมยังขยายตัวได้ดี ขณะที่อุปสงค์ภายในประเทศขยายตัวต่อเนื่อง โดยการบริโภคภาคเอกชนเพิ่มขึ้น อย่างไรก็ตาม หนี้ภาคครัวเรือนที่ยังอยู่ในระดับสูง ทำให้กำลังซื้อฟื้นตัวอย่าง

ค่อยเป็นค่อยไป สำหรับการลงทุนรวมเพิ่มขึ้นจากการย้ายฐานการผลิตของบางอุตสาหกรรมมายังไทย และโครงการร่วมลงทุนของรัฐและเอกชนในโครงสร้างพื้นฐาน ด้านการท่องเที่ยวชะลอลงตามจำนวนนักท่องเที่ยวจีน ส่วนการใช้จ่ายภาครัฐขยายตัวชะลอลง เนื่องจากการลงทุนของรัฐวิสาหกิจบางแห่งมีความล่าช้า

สำหรับผลการประชุมของคณะกรรมการนโยบายการเงิน เมื่อวันที่ 14 พฤศจิกายน 2561 มีมติ 4 ต่อ 3 เสียง ให้คงอัตราดอกเบี้ยนโยบายไว้ที่ร้อยละ 1.5 ต่อปี โดยคณะกรรมการฯ ส่วนใหญ่เห็นว่า นโยบายการเงินที่ผ่อนคลายในปัจจุบันช่วยสนับสนุนการขยายตัวของเศรษฐกิจและสอดคล้องกับกรอบเป้าหมายเงินเฟ้อ ทั้งนี้ อัตราเงินเฟ้อทั่วไปเฉลี่ยในเดือนมกราคม - พฤศจิกายน 2561 อยู่ที่ร้อยละ 1.1 สูงกว่าช่วงเดียวกันของปี 2560 ซึ่งเฉลี่ยอยู่ที่ร้อยละ 0.7 โดยมีปัจจัยหลักมาจากราคาพลังงานที่ปรับตัวเพิ่มขึ้นตามราคาน้ำมันในตลาดโลก

สศช. คาดว่าเศรษฐกิจไทยในปี 2562 จะขยายตัวร้อยละ 3.5 - 4.5 ภายใต้ปัจจัยที่สำคัญประกอบด้วย 1) การใช้จ่ายภาครัฐเร็วมีแนวโน้มขยายตัวในเกณฑ์ดี 2) การลงทุนรวมปรับตัวดีขึ้น โดยการลงทุนภาครัฐมีแนวโน้มเร่งตัวขึ้น และการลงทุนภาคเอกชนขยายตัวในเกณฑ์ดีต่อเนื่อง 3) ภาคการท่องเที่ยวปรับตัวดีขึ้น 4) เศรษฐกิจและปริมาณการค้าโลกมีการขยายตัว และ 5) การเปลี่ยนแปลงทิศทางการค้า การผลิต และการลงทุนระหว่างประเทศ

อัตราเงินเฟ้อทั่วไป



ที่มา: กองสารสนเทศและดัชนีเศรษฐกิจการค้า สำนักงานนโยบายและยุทธศาสตร์การค้า กระทรวงพาณิชย์

3. ปัจจัยทางด้านเศรษฐกิจการเกษตร

3.1 ปัจจัยพื้นฐาน

1) เนื้อที่เพาะปลูก เนื้อที่เก็บเกี่ยว และเนื้อที่ให้ผลของพืชที่สำคัญ

ในปี 2561 เนื้อที่เพาะปลูกข้าวนาปรังและข้าวโพดเลี้ยงสัตว์ เนื้อที่เก็บเกี่ยวอ้อยโรงงาน เนื้อที่ให้ผลยางพาราและปาล์มน้ำมัน เพิ่มขึ้นจากปี 2560 ส่วนเนื้อที่เพาะปลูกข้าวนาปี เนื้อที่เก็บเกี่ยว มันสำปะหลังมีทิศทางลดลง คาดว่าในปี 2562 เนื้อที่เพาะปลูกข้าวโพดเลี้ยงสัตว์ เนื้อที่เก็บเกี่ยว มันสำปะหลังและอ้อยโรงงาน เนื้อที่ให้ผลยางพาราและปาล์มน้ำมัน จะมีทิศทางเพิ่มขึ้น ขณะที่เนื้อที่เพาะปลูกข้าวนาปีและข้าวนาปรัง มีแนวโน้มลดลง

ตารางที่ 3 เนื้อที่เพาะปลูก เนื้อที่เก็บเกี่ยว และเนื้อที่ให้ผลพืชที่สำคัญ (Outlook)

หน่วย: ล้านไร่

สินค้า	2560	2561*	การเปลี่ยนแปลง (ร้อยละ)	2562*	การเปลี่ยนแปลง (ร้อยละ)
ข้าวนาปี	59.233	59.228	-0.01	59.000	-0.39
ข้าวนาปรัง	10.46	12.84	22.79	11.72	-8.76
ข้าวโพดเลี้ยงสัตว์	6.71	6.85	2.14	6.91	0.84
มันสำปะหลัง**	8.71	8.03	-7.91	8.40	4.73
อ้อยโรงงาน (รวมพันธุ์)**	9.10	11.52	26.63	11.80	2.44
ยางพารา***	19.04	19.97	4.90	20.44	2.34
ปาล์มน้ำมัน***	4.83	5.09	5.27	5.45	7.08

ที่มา: ศูนย์สารสนเทศการเกษตร สำนักงานเศรษฐกิจการเกษตร

หมายเหตุ: * ข้อมูลพยากรณ์ ณ เดือนพฤศจิกายน 2561

** เนื้อที่เก็บเกี่ยว

*** เนื้อที่ให้ผล

2) สภาพลมฟ้าอากาศ (กรมอุตุนิยมวิทยา)

กรมอุตุนิยมวิทยาได้ประเมินผลกระทบของลมฟ้าอากาศที่มีต่อพืชในประเทศไทย ในช่วงฤดูเพาะปลูก โดยจัดทำเป็นรายเดือน ตั้งแต่เดือนมิถุนายนถึงกันยายนของทุกปี ซึ่งเป็นระยะที่ประเทศไทยได้รับอิทธิพลจากมรสุมตะวันตกเฉียงใต้ การประเมินนี้จะพิจารณาเฉพาะผลกระทบอันเนื่องมาจากสภาวะฝน และพิจารณาจากค่า Generalized Monsoon Index (GMI) ซึ่งเป็นค่าดัชนีความแห้งแล้งทางด้านการเกษตร ที่แสดงถึงผลกระทบที่เกิดแกพืชที่กำลังเจริญเติบโต อันมีสาเหตุ

เนื่องมาจากการขาดแคลนความชื้น โดย GMI จะมีค่าขึ้นอยู่กับปริมาณฝนรายเดือนในระหว่างช่วงฤดูมรสุมนั้น ๆ

เดือนมิถุนายน 2561 มรสุมตะวันตกเฉียงใต้พัดปกคลุมทะเลอันดามัน ประเทศไทย และอ่าวไทยตลอดเดือน ประกอบกับมีร่องมรสุมพาดผ่านบริเวณภาคเหนือตอนล่าง ภาคกลางตอนบน และภาคตะวันออกเฉียงเหนือ เข้าสู่พายุโซนร้อน “เอวีเนียร์” ที่เคลื่อนขึ้นฝั่งทางตอนใต้ของประเทศจีน และในช่วงกลางเดือนร่องมรสุมได้พาดผ่านภาคเหนือตอนบนและภาคตะวันออกเฉียงเหนือตอนบนเข้าสู่หย่อมความกดอากาศต่ำปกคลุมบริเวณอ่าวตังเกี๋ยและประเทศเวียดนามตอนบนในบางช่วง ส่งผลให้เดือนนี้บริเวณประเทศไทยมีฝนหนาแน่นเกือบตลอดเดือน โดยปริมาณน้ำฝนรวมตลอดเดือนในพื้นที่ส่วนใหญ่มีของประเทศสูงกว่า 150 มิลลิเมตร และเมื่อเปรียบเทียบกับค่าเฉลี่ย พบว่า พื้นที่ส่วนใหญ่มีปริมาณฝนรวมสูงกว่าค่าเฉลี่ย โดยบริเวณที่มีปริมาณฝนต่ำกว่าค่าเฉลี่ยมากที่สุด คือ อำเภออุ้มผาง จังหวัดสุพรรณบุรี วัดปริมาณฝนได้ 31.0 มิลลิเมตร (ต่ำกว่าค่าเฉลี่ยร้อยละ 66) ส่วนบริเวณที่มีปริมาณฝนรวมสูงกว่าค่าเฉลี่ยมากที่สุด คือ อำเภอถลุง จังหวัดภูเก็ต วัดปริมาณฝนได้ 589.6 มิลลิเมตร (สูงกว่าค่าเฉลี่ยร้อยละ 102) โดยปริมาณฝนรวมมากที่สุดของประเทศไทยในเดือนนี้ คือ อำเภอเมือง จังหวัดระนอง วัดปริมาณฝนได้ 793.5 มิลลิเมตร (สูงกว่าค่าเฉลี่ยร้อยละ 13)

ผลการวิเคราะห์ GMI: พบว่า ในเดือนนี้พื้นที่ส่วนใหญ่ของประเทศไทยมีสภาวะฝนอยู่ในเกณฑ์ปกติ (GMI มีค่าระหว่าง 41 - 60) ถึงความชื้นสูงกว่าปกติ (GMI มีค่าระหว่าง 61 - 90) โดยมีบางพื้นที่ที่มีความชื้นเกินความต้องการ (GMI มีค่าระหว่าง 91 - 100) ได้แก่ จังหวัดแม่ฮ่องสอน (อำเภอแม่สะเรียง) สุราษฎร์ธานี สงขลา และท่าอากาศยานภูเก็ต สำหรับพื้นที่บริเวณภาคตะวันออกเฉียงเหนือตอนล่าง และภาคตะวันออก รวมถึงบางพื้นที่ทางด้านตะวันตกของภาคเหนือมีสภาวะฝนอยู่ในเกณฑ์ค่อนข้างแล้งถึงแล้งจัด (GMI มีค่าระหว่าง 0 - 40) โดยพื้นที่แล้งจัด (GMI มีค่าระหว่าง 0 - 20) ได้แก่ จังหวัดตาก (อำเภออุ้มผาง) สุรินทร์ ศรีสะเกษ สุพรรณบุรี (อำเภออุ้มผาง) และลพบุรี

เดือนกรกฎาคม 2561 มรสุมตะวันตกเฉียงใต้พัดปกคลุมทะเลอันดามัน ประเทศไทย และอ่าวไทยตลอดเดือน โดยมีกำลังแรงในช่วงกลางเดือนและปลายเดือน นอกจากนี้ ยังได้รับอิทธิพลจากพายุโซนร้อน “เซินติญ” บริเวณทะเลจีนใต้ตอนบนที่เคลื่อนขึ้นฝั่งที่เมืองวิญ ประเทศเวียดนามตอนบน เมื่อวันที่ 19 จากนั้นได้อ่อนกำลังลงเป็นพายุดีเปรสชัน รวมทั้งมีหย่อมความกดอากาศต่ำปกคลุมอยู่บริเวณอ่าวตังเกี๋ยและประเทศเวียดนามตอนบนในช่วงปลายเดือน ส่งผลให้เดือนนี้ปริมาณฝนรวมตลอดเดือนในพื้นที่ส่วนใหญ่มีค่าสูงกว่า 150 มิลลิเมตร และเมื่อเปรียบเทียบกับค่าเฉลี่ย พบว่า พื้นที่ส่วนใหญ่มีปริมาณฝนรวมสูงกว่าค่าเฉลี่ย โดยบริเวณที่มีปริมาณฝนต่ำกว่าค่าเฉลี่ยมากที่สุด คือ อำเภอเกาะสีชัง จังหวัดชลบุรี ซึ่งวัดปริมาณฝนได้ 9.8 มิลลิเมตร (ต่ำกว่าค่าเฉลี่ยร้อยละ 91) ส่วนบริเวณที่มีปริมาณฝนรวมสูงกว่าค่าเฉลี่ยมากที่สุด คือ อำเภอเมือง จังหวัดมุกดาหาร วัดปริมาณฝนได้ 751.1 มิลลิเมตร (สูงกว่าค่าเฉลี่ย

ร้อยละ 192) โดยปริมาณฝนรวมมากที่สุดของประเทศไทยในเดือนนี้ คือ อำเภอคลองใหญ่ จังหวัดตราด วัดปริมาณฝนได้ 1222.8 มิลลิเมตร (สูงกว่าค่าเฉลี่ยร้อยละ 33)

ผลการวิเคราะห์ GMI: พบว่า ในเดือนนี้พื้นที่ส่วนใหญ่ของประเทศไทยมีสภาวะฝนอยู่ในเกณฑ์ปกติ (GMI มีค่าระหว่าง 41 - 60) ถึงความชื้นสูงกว่าปกติ (GMI มีค่าระหว่าง 61 - 90) ซึ่งขยายบริเวณเพิ่มขึ้นจากเดือนที่ผ่านมาในพื้นที่ภาคเหนือและภาคตะวันออกเฉียงเหนือ และยังมีหลายพื้นที่ที่มีสภาวะฝนอยู่ในเกณฑ์ความชื้นเกินความต้องการ (GMI มีค่าระหว่าง 91 - 100) ได้แก่ พื้นที่ทางด้านตะวันตกของภาคเหนือ บริเวณจังหวัดแม่ฮ่องสอน (อำเภอแม่สะเรียง) และตาก (อำเภอแม่สอด) และพื้นที่ทางด้านตะวันออกเฉียงเหนือ บริเวณจังหวัดนครพนม มุกดาหาร และอุบลราชธานี รวมถึงบางพื้นที่ในภาคกลาง ที่จังหวัดลพบุรี (อำเภอบัวชุม) และภาคใต้บริเวณจังหวัดสุราษฎร์ธานี ระนอง และสตูล สำหรับพื้นที่แล้งจัด (GMI มีค่าระหว่าง 0 - 20) ได้เพิ่มบริเวณขึ้นจากเดือนที่ผ่านมา ได้แก่ จังหวัดกำแพงเพชร สุรินทร์ (อำเภอนางรอง) สุพรรณบุรี กาญจนบุรี ราชบุรี นครปฐม (อำเภอกำแพงแสน) สมุทรปราการ (สถานีน้ำร่ง) ชลบุรี (อำเภอเมือง เกาะสีชัง และแหลมฉบัง) ระยอง จันทบุรี และกระบี่ (เกาะลันตา) ส่วนพื้นที่ที่ยังคงแล้งจัดต่อเนื่องจากเดือนก่อน คือ จังหวัดสุรินทร์ (อำเภอเมือง) สุพรรณบุรี (อำเภออู่ทอง) และลพบุรี นอกจากนี้ พื้นที่แล้งถึงค่อนข้างแล้ง (GMI มีค่าระหว่าง 21 - 40) เพิ่มขึ้นจากเดือนที่แล้วเช่นกัน โดยส่วนใหญ่อยู่ในบริเวณทางตอนล่างของภาคเหนือและภาคตะวันออกเฉียงเหนือ รวมถึงภาคกลาง บริเวณชายฝั่งภาคตะวันออกเฉียงเหนือและบางส่วนของภาคใต้ฝั่งตะวันออก ได้แก่ บริเวณจังหวัดเพชรบุรี ประจวบคีรีขันธ์ (อำเภอหัวหิน) นครศรีธรรมราช สงขลา (อำเภอหาดใหญ่) ยะลา และนราธิวาส

เดือนสิงหาคม 2561 มรสุมตะวันตกเฉียงใต้ที่พัดปกคลุมทะเลอันดามัน ประเทศไทย อ่าวไทยตลอดเดือน โดยมีกำลังแรงในช่วงกลางเดือน ประกอบในบางช่วงร่องมรสุมได้เลื่อนลงมาผ่านประเทศไทยบริเวณภาคเหนือและภาคตะวันออกเฉียงเหนือตอนบน นอกจากนี้ ในช่วงกลางเดือน พายุโซนร้อน “เบบินคา” ได้เคลื่อนเข้าสู่ประเทศไทยบริเวณจังหวัดเชียงรายเมื่อวันที่ 18 ขณะมีกำลังแรงเป็นพายุดีเปรสชัน จากนั้นได้เคลื่อนผ่านจังหวัดเชียงใหม่เข้าสู่ประเทศเมียนมาพร้อมทั้งอ่อนกำลังลงเป็นหย่อมความกดอากาศต่ำกำลังแรงปกคลุมประเทศเมียนมา สำหรับปริมาณฝนรวมตลอดเดือนในประเทศไทยส่วนใหญ่อยู่ในช่วง 50 - 300 มิลลิเมตร ซึ่งเมื่อเปรียบเทียบกับค่าเฉลี่ย พบว่า พื้นที่ส่วนใหญ่มีปริมาณฝนต่ำกว่าค่าเฉลี่ย โดยเฉพาะพื้นที่บริเวณจังหวัดตาก ขอนแก่น ราชบุรี สมุทรปราการ นครศรีธรรมราช สงขลา พัทลุง และปัตตานี ส่วนบริเวณที่มีปริมาณฝนสูงกว่าค่าเฉลี่ย พบในบางพื้นที่ของภาคตะวันออกเฉียงเหนือ ภาคกลาง และภาคใต้ สำหรับปริมาณฝนมากที่สุดในเดือนนี้ คือ อำเภอเมือง จังหวัดระนอง วัดปริมาณฝนได้ 1124.8 มิลลิเมตร (สูงกว่าค่าเฉลี่ยร้อยละ 42.8) ส่วนปริมาณฝนน้อยที่สุด คือ อำเภอเมือง จังหวัดปัตตานี วัดปริมาณฝนได้ 7.5 มิลลิเมตร (ต่ำกว่าค่าเฉลี่ยร้อยละ 94.3)

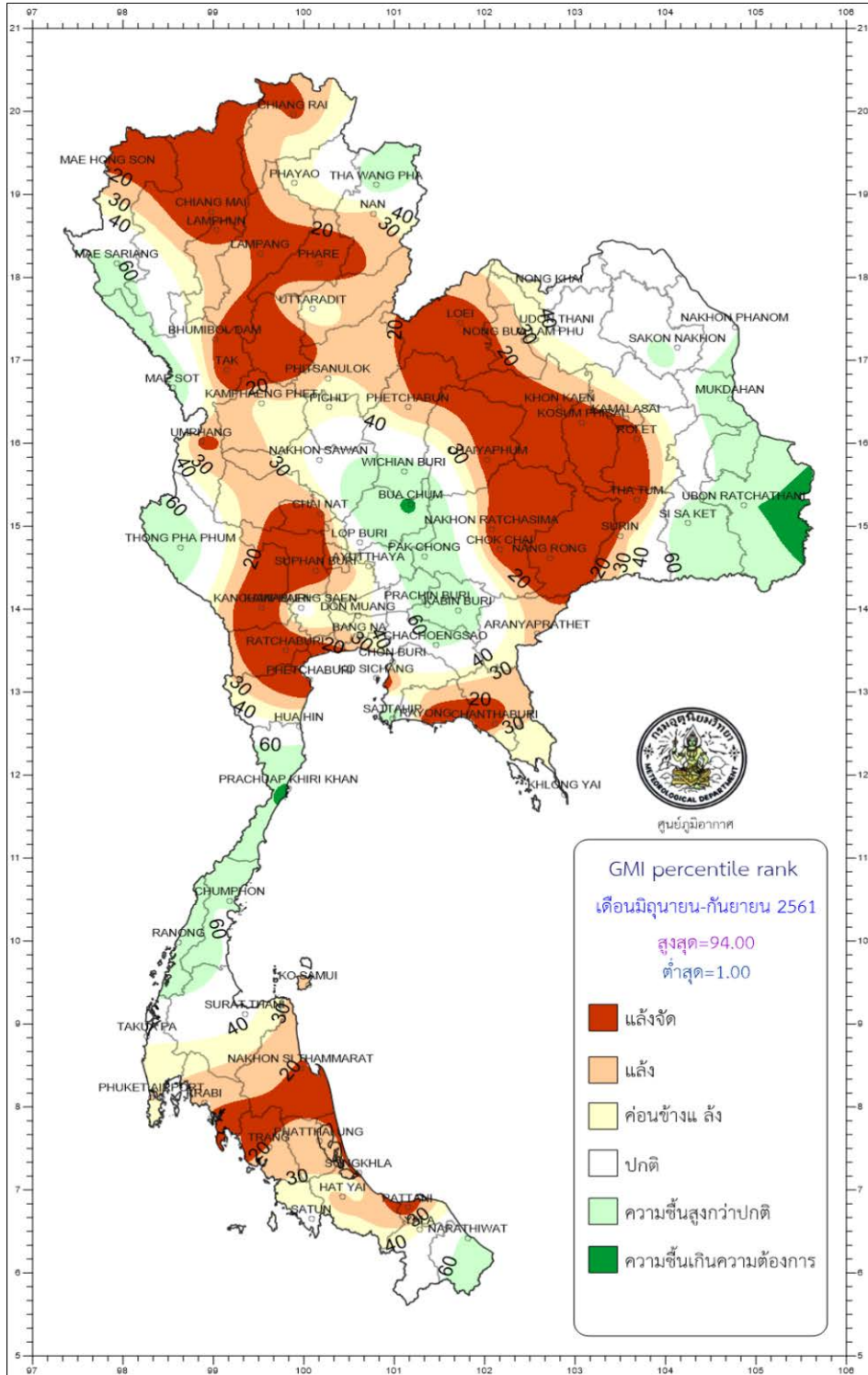
ผลการวิเคราะห์ GMI: พบว่า ในเดือนนี้พื้นที่ที่มีสภาวะฝนอยู่ในเกณฑ์ปกติถึงความชื้นเกินความต้องการมีพื้นที่ลดลง (GMI มีค่าระหว่าง 41 - 100) แต่ยังคงมีความชื้นสูง (GMI มีค่าระหว่าง

61 - 90) ในบริเวณจังหวัดแม่ฮ่องสอน (อำเภอแม่สะเรียง) ลำปาง (อำเภอเมือง) น่าน (อำเภอท่าวังผา) อุตรดิตถ์ ตาก (อำเภอแม่สอด) เพชรบูรณ์ (อำเภอวิเชียรบุรี) อุตรธานี สกลนคร นครพนม มุกดาหาร อุบลราชธานี ศรีสะเกษ นครสวรรค์ (อำเภอเมืองและตากฟ้า) ลพบุรี กาญจนบุรี (ทองผาภูมิ) ปราจินบุรี (อำเภอเมืองและกบินทร์บุรี) ชุมพร (อำเภอเมืองและสวี) และสุราษฎร์ธานี โดยพื้นที่ที่มีความขึ้นเกินความต้องการ (GMI มีค่าระหว่าง 91 - 100) ได้แก่ บริเวณจังหวัดนครราชสีมา (อำเภอปากช่อง) และประจวบคีรีขันธ์ สำหรับพื้นที่ที่มีสถานะฝนอยู่ในเกณฑ์ค่อนข้างแล้งถึงแล้งจัด (GMI มีค่าระหว่าง 0 - 40) ได้ขยายบริเวณเพิ่มขึ้นจากเดือนที่ผ่านมาในพื้นที่ภาคเหนือ ภาคตะวันออกเฉียงเหนือและภาคใต้โดยพื้นที่แล้งถึงแล้งจัด (GMI มี ค่าระหว่าง 0 - 30) ได้แก่ บริเวณจังหวัดแม่ฮ่องสอน เชียงราย เชียงใหม่ ลำปาง แพร่ น่าน สุโขทัย (อำเภอศรีสำโรง) ตาก (อำเภอเมืองและสามเงา) เพชรบูรณ์ เลย ขอนแก่น (อำเภอเมืองและท่าพระ) มหาสารคาม (อำเภอโกสุมพิสัย) นครราชสีมา สุรินทร์ (อำเภอท่าตูม) ชัยนาท (อำเภอสรรพยา) สระแก้ว (อำเภออรัญประเทศ) จันทบุรี (อำเภอขลุง) เพชรบุรี นครศรีธรรมราช สงขลา (อำเภอเมืองและหาดใหญ่) พัทลุง ยะลา และตรัง โดยพื้นที่ที่ยังคงแล้งจัดต่อเนื่องจากเดือนที่ผ่านมา (GMI มีค่าระหว่าง 0 - 20) ได้แก่ จังหวัดสุโขทัย (อำเภอนางรอง) สุพรรณบุรี (อำเภอเมืองและอู่ทอง) กาญจนบุรี ราชบุรี สมุทรปราการ (สถานีน้ำร้อน) ชลบุรี (อำเภอเมือง เกาะสีชังและแหลมฉบัง) และกระบี่ (เกาะลันตา)

เดือนกันยายน 2560 บริเวณประเทศไทยมีการกระจายของฝนไม่ค่อยสม่ำเสมอ โดยมีฝนตกหนาแน่นเป็นระยะ ๆ จากอิทธิพลของร่องมรสุมที่พาดผ่านบริเวณประเทศไทยตอนบน โดยพาดผ่านภาคเหนือ ภาคกลางและภาคตะวันออกเฉียงเหนือ และบางช่วงได้เลื่อนลงมาพาดผ่านภาคกลาง ตอนล่าง ภาคตะวันออกเฉียงเหนือและภาคใต้ตอนบน ประกอบกับมรสุมตะวันตกเฉียงใต้ที่พัดปกคลุมทะเลอันดามัน ประเทศไทยและอ่าวไทยมีกำลังแรงในช่วงกลางเดือนจากอิทธิพลของพายุหมุนเขตร้อน จำนวน 2 ลูก ที่เคลื่อนตัวผ่านทะเลจีนใต้ตอนบนเข้ามาสลายตัวในบริเวณใกล้กับประเทศไทย ได้แก่ พายุโซนร้อน “บารีจัต” ที่เคลื่อนผ่านเกาะไหหลำเข้าสู่อ่าวตังเกี๋ยแล้วอ่อนกำลังลงเป็นพายุดีเปรสชันก่อนเคลื่อนฝั่งบริเวณประเทศเวียดนามตอนบนในวันที่ 15 แล้วอ่อนกำลังลงเป็นหย่อมความกดอากาศต่ำบริเวณประเทศลาวและไต้หวัน “มังคุด” ที่เคลื่อนขึ้นฝั่งทางตอนใต้ของประเทศจีนในวันที่ 16 จากนั้นอ่อนกำลังลงเป็นพายุโซนร้อนและพายุดีเปรสชันก่อนจะอ่อนกำลังลงเป็นหย่อมความกดอากาศต่ำกำลังแรงปกคลุมบริเวณมณฑลยูนนาน สำหรับปริมาณฝนรวมตลอดเดือนในประเทศไทยส่วนใหญ่อยู่ในช่วง 100 - 300 มิลลิเมตร ซึ่งเมื่อเปรียบเทียบกับค่าเฉลี่ย พบว่า เดือนนี้พื้นที่ส่วนใหญ่มีปริมาณฝนต่ำกว่าค่าเฉลี่ย โดยเฉพาะพื้นที่บริเวณจังหวัดเชียงใหม่ ลำพูน ลำปาง แพร่ น่าน สุโขทัย เพชรบูรณ์ อุตรธานี นครสวรรค์ กาญจนบุรี และสุราษฎร์ธานี ที่มีปริมาณฝนต่ำกว่าค่าเฉลี่ยมากกว่า ส่วนบริเวณที่มีปริมาณฝนสูงกว่าค่าเฉลี่ย พบในบางพื้นที่ของภาคตะวันออกเฉียงเหนือ ภาคตะวันออกและภาคใต้ สำหรับปริมาณฝนมากที่สุดในเดือนนี้ คือ สถานีอากาศเกษตรพลี อำเภอลำปาง จังหวัดจันทบุรี วัดปริมาณฝนได้ 815.6 มิลลิเมตร

(สูงกว่าค่าเฉลี่ยร้อยละ 45.8) ส่วนปริมาณฝนน้อยที่สุด คือ สถานีอากาศเกษตรลำปาง อำเภอเมือง จังหวัดลำปาง วัดปริมาณฝนได้ 42.6 มิลลิเมตร (ต่ำกว่าค่าเฉลี่ยร้อยละ 80.2)

ผลการวิเคราะห์ GMI: พบว่า ในเดือนนี้พื้นที่ที่มีสภาวะฝนอยู่ในเกณฑ์ปกติถึงความขึ้นเกินความต้องการมีพื้นที่ลดลง (GMI มีค่าระหว่าง 41 -100) แต่ยังคงมีความชื้นสูงกว่าปกติ (GMI มีค่าระหว่าง 61 -90) ในบริเวณจังหวัดแม่ฮ่องสอน (อำเภอแม่สะเรียง) น่าน (อำเภอท่าวังผา) ตาก (อำเภอแม่สอด) สกลนคร มุกดาหาร ศรีสะเกษ นครราชสีมา (อำเภอปากช่อง) นครสวรรค์ (อำเภอตากฟ้า) กาญจนบุรี (อำเภอทองผาภูมิ) ฉะเชิงเทรา ปราจีนบุรี (อำเภอเมืองและกบินทร์บุรี) ชลบุรี (อำเภอสัตหีบ) ชุมพร นราธิวาส และระนอง โดยพื้นที่ที่มีความชื้นเกินความต้องการ (GMI มีค่าระหว่าง 91 - 100) ได้แก่ บริเวณจังหวัดอุบลราชธานี สำหรับพื้นที่ที่มีสภาวะฝนอยู่ในเกณฑ์แล้งถึงแล้งจัด (GMI มีค่าระหว่าง 0 - 30) ได้ขยายบริเวณเพิ่มขึ้นในพื้นที่ภาคเหนือ ภาคตะวันออกเฉียงเหนือและภาคกลาง โดยเฉพาะพื้นที่แล้งจัด (GMI มีค่า ระหว่าง 0 - 20) ที่เพิ่มพื้นที่ขึ้นในจังหวัดแม่ฮ่องสอน เชียงราย ลำพูน ลำปางตาก (อำเภออุ้มผาง) เพชรบูรณ์ (อำเภอหล่มสัก) เลย ชัยภูมิ ร้อยเอ็ด นครราชสีมา (อำเภอโชคชัย) สุรินทร์ ระยอง จันทบุรีและตรัง และหลายพื้นที่ยังคงแล้งจัดต่อเนื่องจากเดือนที่ผ่านมา (GMI มีค่าระหว่าง 0-20) ได้แก่ จังหวัดเชียงใหม่ แพร่ สุโขทัย (อำเภอศรีสำโรง) ตาก (อำเภอเมืองและสามเงา) เลย ขอนแก่น (อำเภอเมืองและท่าพระ) มหาสารคาม (อำเภอโกสุมพิสัย) นครราชสีมา สุรินทร์ (อำเภอท่าตูม) บุรีรัมย์ (อำเภอนางรอง) ชัยนาท (อำเภอสรรพยา) สุพรรณบุรี (อำเภอเมืองและอู่ทอง) กาญจนบุรี ราชบุรี สมุทรปราการ (สถานีน้ำร่อง) ชลบุรี (เกาะสีชังและแหลมฉบัง) เพชรบุรี นครศรีธรรมราช สงขลา (อำเภอเมืองและหาดใหญ่) ปัตตานี และกระบี่ (เกาะลันตา)



ที่มา: กรมอุตุนิยมวิทยา

3) **สภาพน้ำในอ่างเก็บน้ำ** (ศูนย์ประมวลวิเคราะห์สถานการณ์น้ำ กรมชลประทาน ณ วันที่ 1 พฤศจิกายน 2561)

สภาพน้ำในอ่างเก็บน้ำขนาดใหญ่และขนาดกลางทั่วประเทศ มีปริมาณน้ำในอ่างฯ ทั้งหมด 61,354 ล้านลูกบาศก์เมตร คิดเป็นร้อยละ 81 ของความจุอ่างฯ ขนาดใหญ่และขนาดกลาง ทั้งหมด ลดลงจากปี 2560 ที่มีปริมาตร 64,311 ล้านลูกบาศก์เมตร หรือลดลงร้อยละ 4.6 สำหรับ ปริมาตรน้ำที่สามารถใช้การได้ 37,425 ล้านลูกบาศก์เมตร คิดเป็นร้อยละ 61 ของปริมาณน้ำในอ่างฯ ทั้งหมด และสามารถรับน้ำได้อีก 14,731 ล้านลูกบาศก์เมตร

เมื่อพิจารณาถึงปริมาณน้ำในอ่างเก็บน้ำขนาดใหญ่และขนาดกลางทั่วประเทศ โดยแยก เป็นรายภาค มีรายละเอียดดังนี้

ภาคเหนือ ปริมาตรน้ำในอ่างฯ รวม 20,171 ล้านลูกบาศก์เมตร คิดเป็นร้อยละ 78.1 ของความจุอ่างฯ ในภาคเหนือ ลดลงจากปี 2560 ที่มีปริมาตร 21,506 ล้านลูกบาศก์เมตร หรือลดลง ร้อยละ 6.2 ปริมาตรน้ำใช้การได้ 13,327 ล้านลูกบาศก์เมตร และสามารถรับน้ำได้อีก 5,667 ล้านลูกบาศก์เมตร โดยอ่างฯ ที่สำคัญ ได้แก่ ภูมิพล มีปริมาตรน้ำ 9,706 ล้านลูกบาศก์เมตร (ร้อยละ 72.1) สิริกิติ์ มีปริมาตรน้ำ 8,348 ล้านลูกบาศก์เมตร (ร้อยละ 87.8) และแควน้อยบำรุงแดน มีปริมาตรน้ำ 740 ล้านลูกบาศก์เมตร (ร้อยละ 78.8)

ภาคตะวันออกเฉียงเหนือ ปริมาตรน้ำในอ่างฯ รวม 6,179 ล้านลูกบาศก์เมตร คิดเป็น ร้อยละ 59.6 ของความจุอ่างฯ ในภาคตะวันออกเฉียงเหนือ เพิ่มขึ้นจากปี 2560 ที่มีปริมาตร 9,995 ล้านลูกบาศก์เมตร หรือลดลงร้อยละ 38.2 ปริมาตรน้ำใช้การได้ 4,379 ล้านลูกบาศก์เมตร และสามารถ รับน้ำได้อีก 4,187 ล้านลูกบาศก์เมตร โดยอ่างฯ ที่สำคัญ ได้แก่ อุบลรัตน์ มีปริมาตรน้ำ 835 ล้านลูกบาศก์เมตร (ร้อยละ 34.3) ลำปาว มีปริมาตรน้ำ 1,246 ล้านลูกบาศก์เมตร (ร้อยละ 62.9) สิรินคร มีปริมาตรน้ำ 1,367 ล้านลูกบาศก์เมตร (ร้อยละ 69.5)

ภาคกลาง ปริมาตรน้ำในอ่างฯ รวม 1,152 ล้านลูกบาศก์เมตร คิดเป็นร้อยละ 64.4 ของความจุอ่างฯ ในภาคกลาง ลดลงจากปี 2560 ที่มีปริมาตร 1,756 ล้านลูกบาศก์เมตร หรือลดลงร้อยละ 34.4 ปริมาตรน้ำใช้การได้ 1,068 ล้านลูกบาศก์เมตร สามารถรับน้ำได้อีก 636 ล้านลูกบาศก์เมตร โดยอ่างฯ ที่สำคัญ ได้แก่ ป่าสักชลสิทธิ์ มีปริมาตรน้ำ 742 ล้านลูกบาศก์เมตร (ร้อยละ 77.3)

ภาคตะวันตก ปริมาตรน้ำในอ่างฯ รวม 24,370 ล้านลูกบาศก์เมตร คิดเป็นร้อยละ 91.1 ของความจุอ่างฯ ในภาคตะวันตก เพิ่มขึ้นจากปี 2560 ที่มีปริมาตร 22,688 ล้านลูกบาศก์เมตร หรือ เพิ่มขึ้นร้อยละ 7.4 ปริมาตรน้ำใช้การได้ 11,085 ล้านลูกบาศก์เมตร และสามารถรับน้ำได้อีก 2,377 ล้านลูกบาศก์เมตร โดยอ่างฯ ที่สำคัญ ได้แก่ ศรีนครินทร์ มีปริมาตรน้ำ 16,450 ล้านลูกบาศก์เมตร (ร้อยละ 92.7) และวชิราลงกรณ มีปริมาตรน้ำ 7,791 ล้านลูกบาศก์เมตร (ร้อยละ 87.9)

ภาคตะวันออก ปริมาณน้ำในอ่างฯ รวม 2,340 ล้านลูกบาศก์เมตร คิดเป็นร้อยละ 94.4 ของความจุอ่างฯ ในภาคตะวันออก เพิ่มขึ้นจากปี 2560 ที่มีปริมาตร 2,189 ล้านลูกบาศก์เมตร หรือเพิ่มขึ้นร้อยละ 6.9 ปริมาณน้ำใช้การได้ 2,188 ล้านลูกบาศก์เมตร และสามารถรับน้ำได้อีก 142 ล้านลูกบาศก์เมตร โดยอ่างฯ ที่สำคัญ ได้แก่ คลองสิียด มีปริมาณน้ำ 388 ล้านลูกบาศก์เมตร (ร้อยละ 92.4)

ภาคใต้ ปริมาณน้ำในอ่างฯ รวม 7,141 ล้านลูกบาศก์เมตร คิดเป็นร้อยละ 80.6 ของความจุอ่างฯ ในภาคใต้ ลดลงจากปี 2560 ที่มีปริมาตร 6,093 ล้านลูกบาศก์เมตร หรือลดลงร้อยละ 17.2 ปริมาณน้ำใช้การได้ 5,378 ล้านลูกบาศก์เมตร และสามารถรับน้ำได้อีก 1,722 ล้านลูกบาศก์เมตร โดยอ่างฯ ที่สำคัญ ได้แก่ รัชชประภา มีปริมาณน้ำ 4,828 ล้านลูกบาศก์เมตร (ร้อยละ 85.6) บางลงมีปริมาณน้ำ 925 ล้านลูกบาศก์เมตร (ร้อยละ 63.6) และแก่งกระจาน มีปริมาณน้ำ 650 ล้านลูกบาศก์เมตร (ร้อยละ 91.5)

3.2 ผลการดำเนินงานของกระทรวงเกษตรและสหกรณ์ ปีงบประมาณ 2561

กระทรวงเกษตรและสหกรณ์ได้ดำเนินการตามแผนการพัฒนาการเกษตรและแนวนโยบายของรัฐบาล โดยให้ความสำคัญต่อการขับเคลื่อนภาคเกษตรเพื่อแก้ไขปัญหาภาคการเกษตร ช่วยเหลือให้เกษตรกรมีความเข้มแข็ง สามารถยืนหยัดอยู่ได้ด้วยตนเอง ซึ่งมีการดำเนินงานที่สำคัญดังนี้

1) การขับเคลื่อนการปฏิรูปภาคการเกษตร

1.1) ใช้หลัก “ตลาดนำการผลิต” เพื่อวางแผนการผลิตให้อุปสงค์และอุปทานสมดุลกัน โดยสนับสนุนการเชื่อมโยงเกษตรกรกับหน่วยงานภาครัฐและบริษัทเอกชน การเชื่อมโยงตลาดผ่านระบบสหกรณ์ การเชื่อมโยงผ่านผู้นำเกษตรกร และการเชื่อมโยงเกษตรกรกับผู้ค้า เกษตรกรสามารถเชื่อมโยงกับสหกรณ์/ภาคเอกชน จำหน่ายให้กับห้างสรรพสินค้าโมเดิร์นเทรด และส่งออกผลผลิตไปยังต่างประเทศ ทำความร่วมมือและจับคู่ค้าทางการค้า และเพิ่มช่องทางการตลาดออนไลน์

1.2) การส่งเสริมเกษตรแบบแปลงใหญ่ โดยให้เกษตรกรรายย่อยรวมกลุ่มบริหารจัดการด้านการผลิต การถ่ายทอดเทคโนโลยีและการตลาด ลดต้นทุนการผลิต เพิ่มประสิทธิภาพการผลิต ส่งเสริมงานวิจัย/นวัตกรรมในแปลงใหญ่ สนับสนุนปัจจัยการผลิต เครื่องจักรกลทางการเกษตรและแหล่งน้ำ ยกมาตรฐานและเพิ่มมูลค่าสินค้าเกษตร เชื่อมโยงตลาด และสนับสนุนสินเชื่อเพื่อพัฒนาการเกษตรแบบแปลงใหญ่

1.3) การพัฒนาศูนย์เรียนรู้การเพิ่มประสิทธิภาพการผลิตสินค้าเกษตร (ศพก.) เพื่อเป็นแหล่งเรียนรู้ด้านการเกษตร และให้บริการด้านการเกษตรแก่เกษตรกรในพื้นที่รวม 882 ศูนย์ โดยมีเกษตรกรต้นแบบเป็นผู้ถ่ายทอดความรู้ และสร้างเครือข่ายศูนย์เรียนรู้ให้มีการเชื่อมโยงการผลิตสินค้าเกษตร ปัจจัยการผลิต และการตลาด

1.4) การบริหารจัดการการผลิตสินค้าเกษตรตามแผนที่เกษตรเพื่อการบริหารจัดการเชิงรุก (Agri – Map) โดยจัดทำแผนที่ข้อมูลการเกษตรและการพาณิชย์ ให้สามารถวิเคราะห์อุปสงค์อุปทานของผลผลิตและปัจจัยการผลิต เพื่อบริหารจัดการสินค้าเกษตรให้สอดคล้องกับสถานการณ์ปัจจุบันและสามารถคาดการณ์ในอนาคตได้ อาทิ การปรับเปลี่ยนพื้นที่ปลูกข้าวในพื้นที่ไม่เหมาะสม (N) ไปทำประมง ปศุสัตว์ ปลูกพืชเศรษฐกิจและเกษตรผสมผสาน และอบรมการจัดทำบัญชีต้นทุนอาชีพในพื้นที่ปรับเปลี่ยนการผลิตแก่เกษตรกร

1.5) การพัฒนาเกษตรกรสู่ Smart Farmer เพื่อให้เกษตรกรมีศักยภาพด้านการผลิต การแปรรูปและการตลาดในการประกอบอาชีพด้านการเกษตรและมีรายได้เพิ่มขึ้น โดยแลกเปลี่ยนเรียนรู้และสร้างเครือข่าย Young Smart Farmer ระดับเขต พัฒนาศูนย์บ่มเพาะเกษตรกรรุ่นใหม่ จัดทำแผนพัฒนาศักยภาพรายบุคคล ค้นหา Smart Farmer ต้นแบบ ส่งเสริมการรวมกลุ่มและสร้างเครือข่าย Smart Farmer ถ่ายทอดความรู้และศึกษาดูงานเพื่อพัฒนาเกษตรกรรุ่นใหม่

1.6) การจัดตั้งธนาคารสินค้าเกษตร โดยการรับฝาก ถอน ให้ยืม หรือแลกเปลี่ยนสินค้าเกษตร ประกอบด้วย ธนาคารโค – กระบือ ธนาคารปุ๋ยอินทรีย์ ธนาคารเมล็ดพันธุ์ข้าวชุมชน ธนาคารข้าวในสถาบันในเกษตรกร ธนาคารโคนมทดแทนฝูง ธนาคารผลผลิตเกษตรด้านประมง และธนาคารหม่อนไหม

1.7) การพัฒนาสถาบันเกษตรกรรูปแบบประชารัฐ เพื่อเสริมสร้างความเข้มแข็งและพัฒนาสหกรณ์ภาคการเกษตรภายใต้ความร่วมมือระหว่างหน่วยงานภาครัฐ ภาคเอกชน หอการค้า สถาบันการศึกษาและประชาชน โดยพัฒนาสถาบันเกษตรกรเป็นองค์กรหลักในระดับอำเภอ พัฒนาผลิตภัณฑ์ ขยายช่องทางการตลาด สร้างมูลค่าเพิ่ม ภายใต้ความร่วมมือกับหอการค้าจังหวัด ให้บริการปัจจัยการผลิตคุณภาพและการรวบรวมผลผลิตทางการเกษตร ผลิตภัณฑ์ได้รับการพัฒนาคุณภาพและรับรองมาตรฐาน

1.8) การจัดระเบียบประมงให้เป็นไปตามมาตรฐาน โดยควบคุมและตรวจสอบการเข้าออกเรือประมงพาณิชย์ เฝ้าระวังการทำประมง สุ่มตรวจสัตว์น้ำทำเทียบเรือประมง ตรวจสอบระบบการตรวจสอบย้อนกลับของโรงงาน ออกใบอนุญาตทำการประมงและจดทะเบียน สำรองและรวบรวมข้อมูลสภาวะทรัพยากรประมงเพื่อประเมินศักยภาพการผลิตของเรือประมง

1.9) การพัฒนาคุณภาพสินค้าเกษตรสู่มาตรฐาน (GAP) โดยตรวจรับรองและตรวจติดตามมาตรฐานฟาร์ม สถานประกอบการ และโรงงาน ตรวจวิเคราะห์คุณภาพสินค้าเกษตรเพื่อการนำเข้าและส่งออก เพื่อให้สินค้าเกษตรในประเทศมีความปลอดภัย สร้างตลาดที่แน่นอนให้กับสินค้าเกษตรที่ได้มาตรฐานหรือเพิ่มรายได้ให้เกษตรกร และสร้างความมั่นใจในสินค้าเกษตรและอาหารส่งออก

1.10) การใช้เครื่องจักรกลทางการเกษตรทดแทนแรงงาน โดยสนับสนุนเงินอุดหนุนให้แก่สหกรณ์/กลุ่มเกษตรกรในการจัดหาเครื่องจักรกลทางการเกษตร และสร้างช่างเกษตรท้องถิ่นโดย

พัฒนาทักษะและเทคนิคที่ถูกต้องในการใช้เครื่องจักรกลเพื่อเพิ่มประสิทธิภาพการผลิตและการบำรุงรักษาเครื่องจักรกลการเกษตร

1.11) การส่งเสริมเกษตรอินทรีย์ เพื่อเพิ่มพื้นที่และปริมาณการผลิตเกษตรอินทรีย์ เพิ่มมูลค่าผลิตภัณฑ์เกษตรอินทรีย์ ปริมาณการค้าและการบริโภคในประเทศ และผลักดันให้การรับรองมาตรฐานเกษตรอินทรีย์ไทยเป็นที่ยอมรับในระดับสากล โดยจัดทำแผนที่ Organic Mapping เพื่อแสดงที่ตั้งแปลงเกษตรอินทรีย์ พัฒนา Organic Agriculture Database และ Organic Bot (Line application) เพื่อเชื่อมโยงตลาดและทำการซื้อขายแบบออนไลน์

1.12) การส่งเสริมเกษตรทฤษฎีใหม่ เพื่อเผยแพร่แนวพระราชดำริเกษตรทฤษฎีใหม่ ไปสู่สาธารณชน โดยประเมินศักยภาพและจัดกลุ่มเกษตรกร สนับสนุนปัจจัยการผลิตเมล็ดพันธุ์ผักและด้านประมง ให้ความรู้ด้านปศุสัตว์ ด้านการพัฒนาที่ดิน และการจัดทำบัญชีต้นทุนอาชีพ

1.13) การวางแผนการผลิตและการตลาดข้าวครบวงจร โดยกำหนดแนวทางการแก้ปัญหาสินค้าข้าวตามแผนการผลิตและการตลาดข้าวครบวงจรอย่างต่อเนื่อง ดำเนินการส่งเสริมการปลูกข้าว การผลิตข้าวหอมมะลิคุณภาพ การผลิตและการตลาดข้าวพันธุ์ กข43 และส่งเสริมระบบเกษตรแม่นยำสูง เชื่อมโยงตลาดข้าวอินทรีย์และข้าว GAP ครบวงจร ผลิตและกระจายเมล็ดพันธุ์ดี และการปรับเปลี่ยนระบบการผลิตข้าวในพื้นที่ลุ่มต่ำ 13 ทุ่ง

1.14) การเพิ่มศักยภาพตลาดสินค้าเกษตร ได้แก่ ตลาดสินค้าเกษตรระดับพื้นที่ “ตลาดสินค้าเกษตรคุณภาพ อ.ต.ก.” เพื่อจำหน่ายผลผลิตและผลิตภัณฑ์แปรรูปทางการเกษตรทั้งค้าปลีกและค้าส่ง ตลาดสินค้าเกษตรคุณภาพดิจิทัล อ.ต.ก. พัฒนาเว็บไซต์ www.agrimart.in.th ให้ทันสมัยใช้งานได้สะดวก ต่อยอดและปรับปรุงเว็บไซต์ www.ortorkor.com และตลาดเกษตรอินทรีย์

1.15) การบริหารจัดการทรัพยากรน้ำ เพื่อสร้างความมั่นคงของน้ำภาคการผลิต จัดการน้ำท่วมและอุทกภัย จัดการคุณภาพน้ำ จัดหาแหล่งน้ำในระดับไร่นานอกเขตชลประทาน พัฒนาแหล่งน้ำชุมชน/แหล่งน้ำเพื่อการอนุรักษ์ดิน เพิ่มพื้นที่ชลประทานในเขตปฏิรูปที่ดิน ลดการใช้น้ำภาคอุตสาหกรรมและพื้นที่ชลประทานเดิม และการบูรณาการเพื่อพัฒนาระดับภาค

1.16) การจัดที่ดินและเพิ่มประสิทธิภาพการใช้ที่ดิน โดยการจัดที่ดินทำกินในเขตปฏิรูปที่ดินเพื่อเกษตรกร ให้เกษตรกร ยึดคืนที่ดิน ส.ป.ก. ที่ครอบครองโดยมิชอบด้วยกฎหมาย ตามมาตรา 44 ออกหนังสืออนุญาตให้เข้าทำประโยชน์ในที่ดินทำกิน (กสน.3) หนังสือแสดงการทำประโยชน์ (กสน.5) ให้กับสมาชิกนิคมสหกรณ์ และจัดการปัญหาที่ดินโดยพัฒนาคุณภาพดิน ก่อสร้างแหล่งน้ำและโครงสร้างพื้นฐาน พัฒนาอาชีพและสนับสนุนการรวมกลุ่ม

1.17) จัดทำแผนพัฒนาประเทศ “โครงการไทยนิยม ยั่งยืน” โดยยึดหลักการมีส่วนร่วมในการพัฒนาประเทศไทยสู่ความยั่งยืน แบ่งเป็น (1) แผนงานยุทธศาสตร์ปฏิรูปโครงสร้างการผลิตภาคเกษตร อาทิ การพัฒนาโครงสร้างพื้นฐานด้านน้ำระดับชุมชน การพัฒนาศักยภาพการผลิตที่

สอดคล้องกับความต้องการของตลาดและลดต้นทุนการผลิต การสร้างมูลค่าเพิ่มสินค้าทางการเกษตร และการส่งเสริมการตลาดสมัยใหม่ และ (2) แผนงานยุทธศาสตร์เสริมสร้างศักยภาพและพัฒนาคุณภาพชีวิต อาทิ สนับสนุนสิ่งอำนวยความสะดวกทางการเกษตร อบรมเพิ่มทักษะอาชีพแก่เกษตรกร ผู้ลงทะเบียนเพื่อสวัสดิการแห่งรัฐ และจ้างงานชลประทานเพื่อสร้างรายได้

2) การแก้ไขปัญหาความเดือดร้อนของเกษตรกร

2.1) การช่วยเหลือผู้ประสบปัญหาภัยธรรมชาติ ได้แก่ ปัญหาภัยแล้ง โดยจัดทำแผนการจัดสรรน้ำ และแผนการเพาะปลูกพืช การให้ความช่วยเหลือเตรียมเครื่องสูบน้ำเคลื่อนที่ ปัญหาอุทกภัย โดยช่วยเหลือเกษตรกรที่ได้รับผลกระทบจากพายุตาลัส พายุเชนกา พายุทกซูรี พายุฤดูร้อน และห่อมความกดอากาศต่ำ และปัญหาวาตภัย โดยช่วยเหลือเกษตรกรที่ได้รับความเสียหายตามระเบียบกระทรวงการคลัง

2.2) การแก้ปัญหาราคาผลผลิตสินค้าเกษตรตกต่ำที่สำคัญ ได้แก่ ยางพารา อาทิ การโค่นยางที่มีอายุ 20 ขึ้นไปแล้วปลูกทดแทนด้วยยางพันธุ์ดี สนับสนุนสินเชื่อชาวสวนยางรายย่อยเพื่อประกอบอาชีพเสริม สนับสนุนสินเชื่อผู้ประกอบการผลิตผลิตภัณฑ์ยาง และโครงการพัฒนาอาชีพชาวสวนยางรายย่อยเพื่อความยั่งยืน สับปะรด อาทิ สนับสนุนการกระจายสับปะรดโรงงานออกนอกแหล่งผลิตผ่านเครือข่ายสหกรณ์ ส่งเสริมการบริโภคสับปะรด การนำสับปะรดผลสดไปทำอาหารหมักเลี้ยงโคเนื้อและโคนม กำหนดพื้นที่ที่เหมาะสมในการพัฒนาศักยภาพและเพิ่มประสิทธิภาพการผลิตสุกร อาทิ เป็นตัวกลางในการเจรจาปรับราคาให้เป็นที่ยอมรับและเป็นธรรม และประชุมพ่อค้าคนกลาง และผู้นำเข้าเครื่องในสุกร ไข่ไก่ อาทิ ดำเนินการให้ผู้เลี้ยงลดปริมาณการเลี้ยง ลดปริมาณโควตาการนำเข้า และร่วมมือกับผู้ส่งออกเพื่อลดปริมาณไข่ไก่ล้นตลาด และ กุ้ง อาทิ แก้ไขปัญหาภาวะราคากุ้งตกต่ำ โดยร่วมกับภาคเอกชนเพื่อลดต้นทุนปัจจัยการผลิต รักษาเสถียรภาพราคากุ้งและจัดทำโครงการเพิ่มขีดความสามารถด้านการผลิตและการตลาดกุ้งทะเล

2.3) การปรับระบบบริหารจัดการคุณภาพนมโรงเรียน โดยกำหนดหลักเกณฑ์และวิธีดำเนินงานโครงการอาหารเสริม (นม) โรงเรียน ที่มีerkการกำกับดูแลกระบวนการผลิตอย่างเป็นระบบยกระดับมาตรฐานฟาร์มโคนมให้ได้มาตรฐาน GAP และพัฒนาคุณภาพน้ำนมดิบให้มีคุณภาพสูงขึ้น

2.4) การแก้ไขปัญหาการทำประมงผิดกฎหมาย (IUU) อาทิ จัดทำสถานะของกองเรือประมง ออกใบอนุญาตการทำประมงพาณิชย์ ผลักดันศูนย์ VMS เป็นศูนย์ปฏิบัติการเฝ้าระวังและคาดการณ์สถานการณ์ด้านการประมง เพื่อควบคุมกองเรือได้อย่างเต็มรูปแบบ จัดตั้งศูนย์ควบคุมการแจ้งเข้าออก (PIPO) จุดตรวจเรือประมงส่วนหน้า (FIP) และจัดทำความร่วมมือระหว่างประเทศเพื่อแก้ไขปัญหา IUU ในระดับภูมิภาค รวมทั้งจัดการปัญหาแรงงานต่างด้าวและการค้ามนุษย์ด้านการ

ประมง โดยบูรณาการหน่วยงานในพื้นที่ ตรวจสอบและคุ้มครองแรงงานในภาคประมงและอบรบความรู้ตามแนวทางปฏิบัติการใช้แรงงานที่ดี (GLP)

3) การพัฒนาศักยภาพการผลิตภาคเกษตร

3.1) การเพิ่มประสิทธิภาพการบริหารจัดการสินค้าเกษตรตลอดห่วงโซ่อุปทาน ได้แก่ (1) การผลิตสินค้าเกษตรที่มีคุณภาพมาตรฐานตามความต้องการของตลาด (ต้นทาง) โดยส่งเสริมการใช้ปัจจัยการผลิตที่มีคุณภาพ พัฒนาศูนย์เมล็ดพันธุ์ข้าว ผลิตพันธุ์ดี ผลิตปัจจัยการผลิตทดแทนการใช้สารเคมี พัฒนาคุณภาพสินค้าเกษตรสู่มาตรฐาน โดยตรวจรับรองและตรวจติดตามมาตรฐานฟาร์ม ตรวจรับรองสถานประกอบการและโรงงาน ตรวจวิเคราะห์คุณภาพสินค้าเกษตรเพื่อการนำเข้าและส่งออก ส่งเสริม/เพิ่มประสิทธิภาพการผลิตด้านปศุสัตว์ ด้านพืชและด้านหม่อนไหม (2) พัฒนาศักยภาพการแปรรูปสินค้าเกษตร (กลางทาง) โดยพัฒนากระบวนการแปรรูปสินค้า พัฒนานวัตกรรมผลิตภัณฑ์แปรรูปข้าวเชิงพาณิชย์ พัฒนาให้เข้าสู่ระบบการจัดการ GAP/GMP ส่งเสริมการสร้างมูลค่าเพิ่ม และพัฒนาศักยภาพการดำเนินธุรกิจสินค้าเกษตร และ (3) พัฒนาศักยภาพกระบวนการตลาดสินค้าเกษตร (ปลายทาง) โดยจัดตลาดสินค้าเกษตรที่ตลาด อ.ต.ก. จัดตั้ง Mini อ.ต.ก. และพัฒนาตลาดเกษตรกร

3.2) การพัฒนาศักยภาพเกษตรกรให้เข้มแข็งและพึ่งพาตนเองได้ตามหลักเศรษฐกิจพอเพียง โดยพัฒนาระบบเกษตรกรรวมยั่งยืนทั้งเกษตรกรอินทรีย์ เกษตรผสมผสาน และวนเกษตร ส่งเสริมการดำเนินงานอันเนื่องมาจากพระราชดำริ ถ่ายทอดเทคโนโลยีด้านพืช ประมง และปศุสัตว์ ส่งเสริมสหกรณ์ให้กับสถาบันเกษตรกร/โรงเรียน/กลุ่มชาวบ้าน ให้บริการคลินิกเกษตรเคลื่อนที่ พัฒนาพื้นที่โครงการหลวง ถ่ายทอดองค์ความรู้ สนับสนุนกระบวนการมีส่วนร่วมของชุมชนในการฟื้นฟูและรักษาสิ่งแวดล้อม และส่งเสริมและอนุรักษ์ศิลปหัตถกรรมพื้นบ้านของไทย

3.3) การส่งเสริมและพัฒนาเกษตรกรและระบบสหกรณ์ โดยพัฒนาระบบสหกรณ์และกลุ่มเกษตรกรให้เข้มแข็ง ขับเคลื่อนการส่งเสริมและพัฒนาวิสาหกิจชุมชน บริหารจัดการด้านการเงินการบัญชีให้มีคุณภาพ สร้างอาสาสมัครเกษตรเพื่อช่วยเหลือการปฏิบัติงานของหน่วยงาน สร้างและพัฒนาเกษตรกรรุ่นใหม่ ถ่ายทอดความรู้เทคโนโลยีการเกษตรและพัฒนาศักยภาพเกษตรกรผ่านศูนย์ถ่ายทอดประจำตำบลให้สามารถผลิตเพื่อบริโภคในครัวเรือนและมีรายได้เสริม

3.4) การพัฒนาเศรษฐกิจฐานรากและชุมชนเข้มแข็ง โดยพัฒนาคุณภาพผลิตภัณฑ์ชุมชนให้เป็นที่ต้องการของตลาด พัฒนาขีดความสามารถในการแข่งขัน สร้างโอกาสประชาชนให้เข้าถึงแหล่งทุน และสร้างธรรมาภิบาล โดยพักชำระหนี้ต้นเงินและลดดอกเบี้ยให้สมาชิกกลุ่มเกษตรกรและช่วยเหลือด้านหนี้สินสมาชิกสหกรณ์/กลุ่มเกษตรกร

3.5) การฟื้นฟูและปรับปรุงคุณภาพดิน ด้วยการปรับปรุงคุณภาพดิน ฟื้นฟูและป้องกันการชะล้างพังทลายของดิน พัฒนาที่ดินพื้นที่เฉพาะ (ทุ่งกุลาร้องไห้ ทุ่งสัมฤทธิ์ ลุ่มน้ำทะเลสาบ

สงขลา พื้นฟูพื้นที่เลี้ยงกุ้งกุลาล่าทุ่งหมาทิว) พัฒนาที่ดินในพื้นที่นิคมการเกษตร จัดทำระบบอนุรักษ์ดินและน้ำ ปกป้องไม้ยืนต้นโตเร็ว จัดระบบการจัดการที่ดินบนพื้นที่สูง ส่งเสริมการใช้สารอินทรีย์และลดการใช้สารเคมีทางการเกษตร

3.6) การเสริมสร้างความเข้มแข็งและยั่งยืนให้กับเศรษฐกิจภายในประเทศ ได้แก่ การจัดหาเงินเพื่อสนับสนุนเกษตรแปลงใหญ่ พัฒนาแหล่งน้ำและระบบกระจายน้ำ ก่อสร้างฝาย ประตูระบายน้ำ ก่อสร้างแก้มลิงและสถานีสูบน้ำเพื่อเพิ่มประสิทธิภาพการกักเก็บน้ำและบรรเทาอุทกภัย พัฒนาศักยภาพการผลิตพืชปลอดภัย อบรมการทำฟาร์มอัจฉริยะ สนับสนุนข้าวหอมมะลิมาตรฐาน/ข้าวอินทรีย์ สนับสนุนปัจจัยการผลิตไม้ผล พืชผัก และพืชสมุนไพร ส่งเสริมการพัฒนาคุณภาพผลไม้ให้ปลอดภัยได้มาตรฐาน อบรมการแปรรูปผลไม้และการรับรองคุณภาพ ศึกษาดูงานโรงงานแปรรูปต้นแบบเพิ่มศักยภาพในการแปรรูปและบรรจุภัณฑ์ และยกระดับคุณภาพเส้นไหมตามมาตรฐานและออกแบบลวดลายผ้า พัฒนาวิสาหกิจชุมชน และพัฒนาระบบบริหารจัดการในการพัฒนาเกษตรแปลงใหญ่

4) การดำเนินงานอื่นๆ

4.1) การบริหารจัดการที่เป็นมิตรกับสิ่งแวดล้อม ได้แก่ การบริหารจัดการขยะและสิ่งแวดล้อม โดยการป้องกันและแก้ไขปัญหาหมอกควันและไฟป่า ส่งเสริมการไกล่เกลี่ยและผลิตปุ๋ยอินทรีย์เพื่อลดการเผา ถ่ายทอดความรู้และเทคโนโลยีการจัดการเศษวัสดุการเกษตรทดแทนการเผา และการพัฒนาและเพิ่มประสิทธิภาพการใช้พลังงานที่เป็นมิตรกับสิ่งแวดล้อม โดยส่งเสริมพลังงานทดแทนทั้งผู้ผลิตและผู้ใช้ให้เพิ่มสูงขึ้น ส่งเสริมฟาร์มเลี้ยงโค-กระบือให้เป็นฟาร์มต้นแบบในการนำก๊าซชีวภาพมาเป็นพลังงานทดแทน

4.2) การส่งเสริมการวิจัยและนวัตกรรม อาทิ การปรับปรุงพันธุ์พืชพันธุ์ใหม่ ส่งเสริมนวัตกรรมและเทคโนโลยีด้านการผลิตและด้านเครื่องจักรกลที่มีการขยายผลเชิงพาณิชย์แล้ว ส่งเสริมให้สำนักงานพัฒนาการวิจัยการเกษตร (องค์การมหาชน) บริหารการวิจัยด้านการเกษตรเพื่อสร้างความเข้มแข็งของภาคการเกษตรอย่างยั่งยืน ควบคู่ไปกับการสร้างความสามารถทางเทคโนโลยีและนวัตกรรมที่สามารถก่อให้เกิดผลทางด้านเศรษฐกิจ สังคม และสิ่งแวดล้อม โดยมุ่งเน้นการแก้ปัญหาภาคการเกษตร สนับสนุนทุนวิจัยในลักษณะ Selected Topics ที่ตอบโจทย์ของผู้ใช้ประโยชน์ได้อย่างตรงประเด็น และจัดทำโครงการพัฒนาระบบศูนย์กลางข้อมูลงานวิจัยการเกษตรของประเทศ

4.3) การบริหารจัดการด้านการเกษตรและสหกรณ์ ได้แก่ (1) การเร่งรัดปรับกลไกการขับเคลื่อนแบบบูรณาการระดับพื้นที่ให้เกิดประสิทธิภาพ โดยบูรณาการทั้งในส่วนกลางและส่วนภูมิภาคเพื่อการแก้ไขปัญหาและวางยุทธศาสตร์พัฒนาการเกษตรร่วมกับจังหวัด (2) การปฏิรูประบบเกษตรพันธสัญญาให้เป็นธรรม เพื่อกำกับดูแลการทำสัญญาระหว่างเกษตรกรกับผู้ประกอบธุรกิจการเกษตรและให้เป็นไปตามข้อตกลงในสัญญา (3) การพัฒนาความร่วมมือและขยายการดำเนินงานด้านการเกษตร

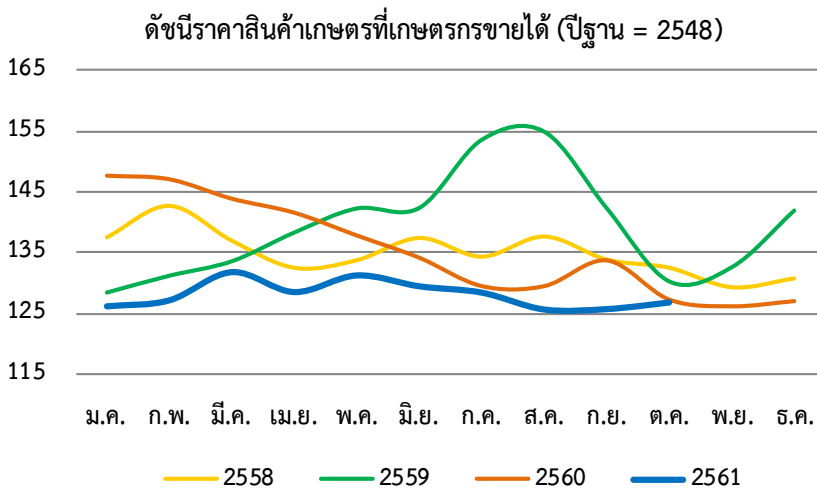
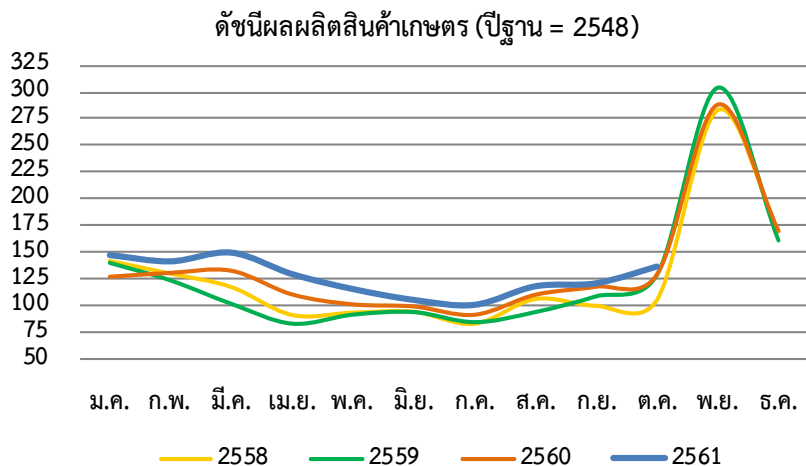
ต่างประเทศ โดยเจรจาความร่วมมือและขยายการค้าดำเนินงานด้านการเกษตรและ/หรือการเข้าร่วมประชุมระหว่างประเทศ และ (4) การจัดทำและเผยแพร่ข้อมูลสารสนเทศด้านการเกษตรเพื่อใช้เป็นข้อมูลในการกำหนดนโยบายและวางแผนการพัฒนาการเกษตรของประเทศ

4.4) การออกกฎหมาย/การบังคับใช้กฎหมาย/การอำนวยความสะดวก ได้แก่ การออกกฎหมายใหม่ การปรับปรุง/แก้ไขกฎหมาย และการบังคับใช้กฎหมาย อาทิ ร่างพระราชบัญญัติปาล์มน้ำมันและผลิตภัณฑ์จากน้ำมันปาล์ม พ.ศ. ... ร่างพระราชบัญญัติกองทุนพัฒนาข้าวและชาวนาแห่งชาติ พ.ศ. ... ร่างพระราชบัญญัติมาตรฐานสินค้าเกษตร (ฉบับที่..) พ.ศ. ร่างพระราชบัญญัติส่งเสริมวิสาหกิจชุมชน (ฉบับที่..) พ.ศ. การปราบปรามการลักลอบนำเข้าสัตว์และซากสัตว์ การจับกุมโรงฆ่าสัตว์ผิดกฎหมาย การจับกุมสารเร่งเนื้อแดง และการดำเนินคดีผู้กระทำความผิดตาม พรบ. วัตถุอันตราย

4.5) การพัฒนาเกษตร 4.0 ได้แก่ (1) การพัฒนาระบบบริหารจัดการด้วยอิเล็กทรอนิกส์สารสนเทศ โดยพัฒนาระบบ National Single Window (NSW) ให้สามารถเชื่อมโยงแลกเปลี่ยนข้อมูลกระบวนการนำเข้าส่งออกด้วยระบบอิเล็กทรอนิกส์แบบไร้กระดาษได้อย่างสมบูรณ์ พัฒนาระบบทะเบียนเกษตรกร ระบบความเชื่อมโยง Application กับภาคเอกชนในรูปแบบประชารัฐ พัฒนาระบบข้อมูลเกษตรกรกลางโดยใช้เทคโนโลยี Big Data จัดทำฐานข้อมูลในรูปแบบดิจิทัลเพื่อให้บริการประชาชนเชื่อมโยงข้อมูลทะเบียนเกษตรกรด้านพืช ปศุสัตว์ และประมง รวมถึงบูรณาการข้อมูลจากหน่วยงานที่เกี่ยวข้อง เพื่อให้สามารถนำไปวิเคราะห์ วางแผน และกำหนดมาตรการ นโยบายภาคการเกษตรในสถานการณ์ต่างๆ ได้อย่างมีประสิทธิภาพ และ (2) การพัฒนาระบบตลาดออนไลน์ โดยพัฒนาตลาดสินค้าเกษตรระบบออนไลน์ “www.ortorkor.com” พัฒนาระบบตลาดกลางฐานข้อมูลสินค้าเกษตรปลอดภัย พัฒนารูปแบบเกษตรกรสู่มาตรฐานการเกษตรด้วยเทคโนโลยีดิจิทัล การขายสินค้าเกษตรแบบ e-commerce เชื่อมโยงธุรกิจจากกลุ่มผู้ซื้อสู่กลุ่มเกษตรกร และการสร้างต้นแบบนวัตกรรมในสินค้าเกษตรที่มีศักยภาพ ตลอดจนผลักดันสินค้าสหกรณ์และกลุ่มเกษตรกรเข้าสู่ตลาดพาณิชย์อิเล็กทรอนิกส์

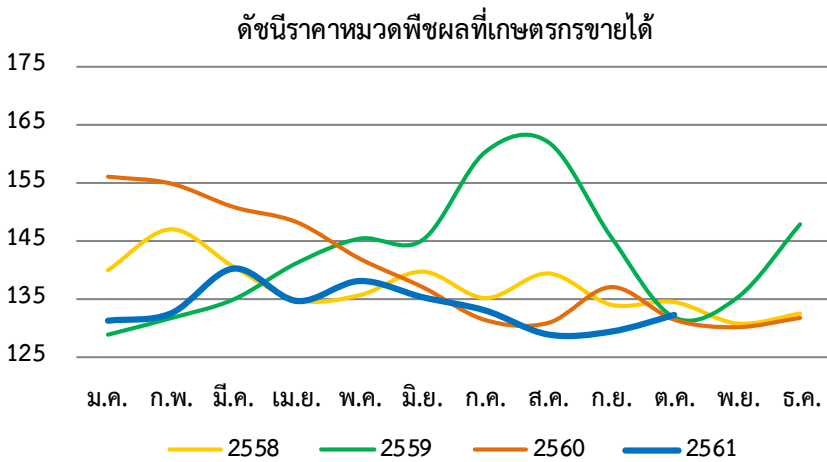
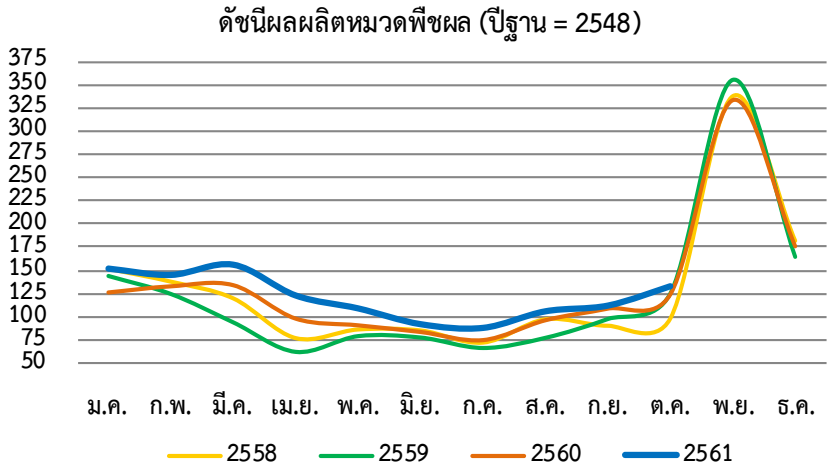
3.3 เครื่องชี้ภาวะเศรษฐกิจการเกษตร

1) ดัชนีผลผลิตสินค้าเกษตรและดัชนีราคาที่เกษตรกรขายได้ ในช่วงเดือนมกราคม - ตุลาคม 2561 ดัชนีผลผลิตสินค้าเกษตรเฉลี่ยอยู่ที่ระดับ 126.3 สูงกว่าช่วงเดียวกันของปี 2560 ซึ่งอยู่ที่ระดับ 114.8 หรือเพิ่มขึ้นร้อยละ 10.1 ขณะที่ดัชนีราคาสินค้าเกษตรที่เกษตรกรขายได้เฉลี่ยอยู่ที่ระดับ 128.1 ลดลงจากช่วงเดียวกันของปีที่ผ่านมา ซึ่งเฉลี่ยอยู่ที่ระดับ 137.2 หรือลดลงร้อยละ 6.7



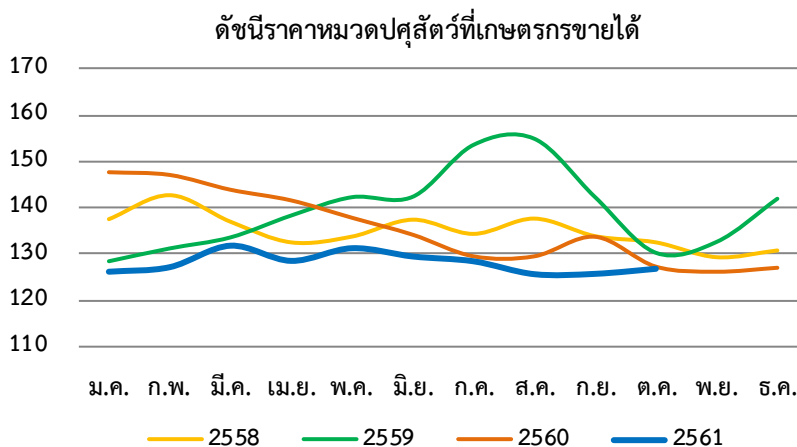
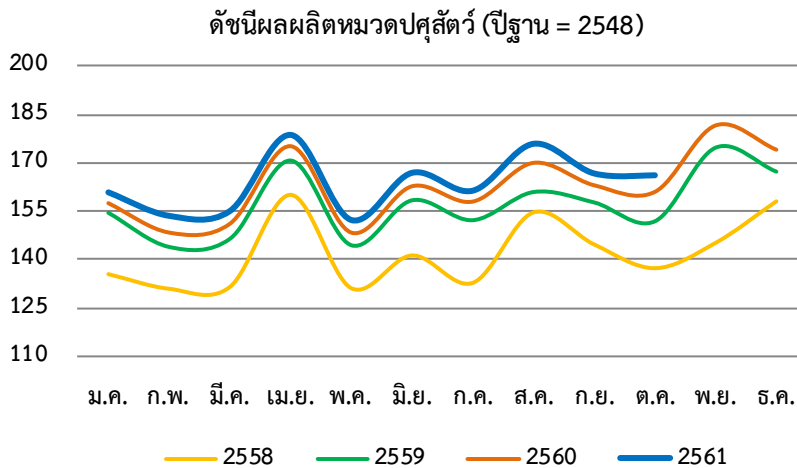
ที่มา: ศูนย์ปฏิบัติการเศรษฐกิจการเกษตร สำนักงานเศรษฐกิจการเกษตร

2) ดัชนีผลผลิตหมวดพืชผลและดัชนีราคาหมวดพืชผลที่เกษตรกรขายได้ ในช่วงเดือน มกราคม - ตุลาคม 2561 ดัชนีผลผลิตหมวดพืชผลเฉลี่ยอยู่ที่ระดับ 121.6 เพิ่มขึ้นร้อยละ 13.7 จากช่วงเดียวกันของปี 2560 ซึ่งเฉลี่ยอยู่ที่ระดับ 106.9 ขณะที่ดัชนีราคาหมวดพืชผลที่เกษตรกรขายได้เฉลี่ยอยู่ที่ระดับ 133.4 ลดลงจากช่วงเดียวกันของปีที่ผ่านมา ซึ่งอยู่ที่ระดับ 141.8 หรือลดลงร้อยละ 5.9



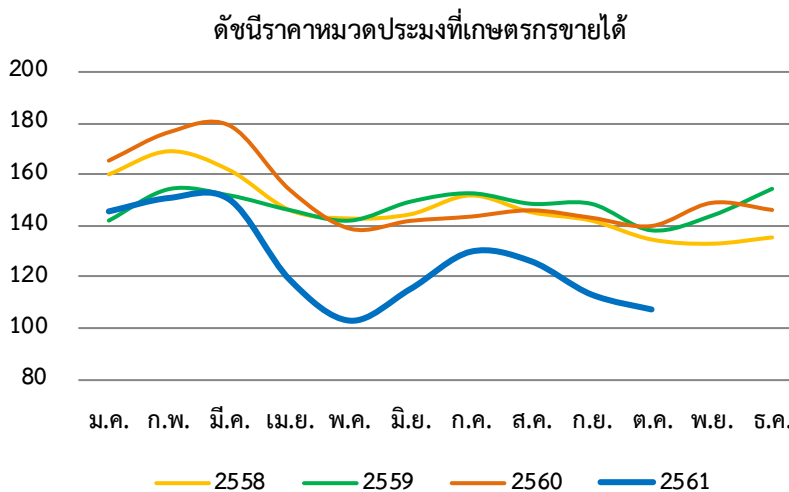
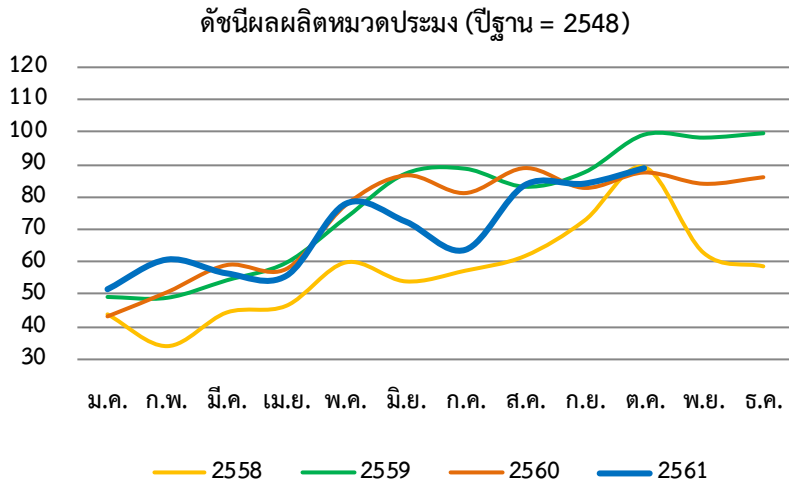
ที่มา: ศูนย์ปฏิบัติการเศรษฐกิจการเกษตร สำนักงานเศรษฐกิจการเกษตร

3) **ดัชนีผลผลิตหมวดปศุสัตว์และดัชนีราคาหมวดปศุสัตว์ที่เกษตรกรขายได้** ในช่วงเดือนมกราคม - ตุลาคม 2561 ดัชนีผลผลิตหมวดปศุสัตว์เฉลี่ยอยู่ที่ระดับ 163.8 เพิ่มขึ้นร้อยละ 2.7 จากช่วงเดียวกันของปี 2560 ซึ่งเฉลี่ยอยู่ที่ระดับ 159.6 ขณะที่ดัชนีราคาหมวดปศุสัตว์ที่เกษตรกรขายได้เฉลี่ยอยู่ที่ระดับ 112.8 ลดลงจากช่วงเดียวกันของปีที่ผ่านมา ซึ่งเฉลี่ยอยู่ที่ระดับ 121.5 หรือลดลงร้อยละ 7.2



ที่มา: ศูนย์ปฏิบัติการเศรษฐกิจการเกษตร สำนักงานเศรษฐกิจการเกษตร

4) **ดัชนีผลผลิตหมวดประมงและดัชนีราคาหมวดประมงที่เกษตรกรขายได้** ในช่วงเดือนมกราคม - ตุลาคม 2561 ดัชนีผลผลิตหมวดประมงเฉลี่ยอยู่ที่ระดับ 69.5 ลดลงร้อยละ 2.8 จากช่วงเดียวกันของปี 2560 ซึ่งเฉลี่ยอยู่ที่ระดับ 71.6 ขณะที่ดัชนีราคาหมวดประมงที่เกษตรกรขายได้เฉลี่ยอยู่ที่ระดับ 126.0 ลดลงจากช่วงเดียวกันของปีที่ผ่านมา ซึ่งเฉลี่ยอยู่ที่ระดับ 152.8 หรือลดลงร้อยละ 17.6



ที่มา: ศูนย์ปฏิบัติการเศรษฐกิจการเกษตร สำนักงานเศรษฐกิจการเกษตร

5) การส่งออกสินค้าเกษตรและผลิตภัณฑ์

การส่งออกสินค้าเกษตรและผลิตภัณฑ์ของไทยไปตลาดโลก ในช่วงเดือนมกราคมถึง ตุลาคม 2561 มีมูลค่าอยู่ที่ 1,102,456 ล้านบาท ลดลงเมื่อเทียบกับช่วงเดียวกันของปี 2560 ซึ่งอยู่ที่ 1,126,123 ล้านบาท หรือลดลงร้อยละ 2.1 โดยมูลค่าส่งออกสินค้าเกษตรและผลิตภัณฑ์ของไทยในตลาดหลักที่ลดลง ได้แก่ จีน ญี่ปุ่น สหรัฐอเมริกา และสหภาพยุโรป สำหรับสินค้าเกษตรและผลิตภัณฑ์ที่สำคัญที่มีมูลค่าส่งออกลดลง ได้แก่ ข้าวโพดเลี้ยงสัตว์ น้ำตาลและผลิตภัณฑ์ ยางพารา ผลไม้และผลิตภัณฑ์ ปลาหมึกและผลิตภัณฑ์ กุ้งและผลิตภัณฑ์ ส่วนสินค้าเกษตรและผลิตภัณฑ์ที่มีมูลค่าส่งออกเพิ่มขึ้น ได้แก่ ข้าวรวม มันสำปะหลังและผลิตภัณฑ์ น้ำมันปาล์ม ผักและผลิตภัณฑ์ เนื้อไก่และผลิตภัณฑ์ เนื้อสุกรและผลิตภัณฑ์ นมและผลิตภัณฑ์ ปลาและผลิตภัณฑ์

ตารางที่ 4 มูลค่าการส่งออกสินค้าเกษตรและผลิตภัณฑ์ของไทยไปยังตลาดที่สำคัญ

ประเทศ	มูลค่าการส่งออก (ล้านบาท)		การเปลี่ยนแปลง (ร้อยละ)	สินค้าส่งออกที่สำคัญ
	2560 (ม.ค. - ต.ค.)	2561 (ม.ค. - ต.ค.)		
โลก	1,126,122.78	1,102,456.40	-2.10	ยางพารา ข้าวและผลิตภัณฑ์ ผลไม้และผลิตภัณฑ์ ปลาและผลิตภัณฑ์ น้ำตาลและผลิตภัณฑ์ เนื้อไก่และผลิตภัณฑ์ กุ้งและผลิตภัณฑ์
อาเซียน (9 ประเทศ)	279,197.37	298,530.12	6.93	น้ำตาลและผลิตภัณฑ์ ผลไม้และผลิตภัณฑ์ ยางพารา ข้าวและผลิตภัณฑ์
จีน	197,998.04	179,999.30	-9.09	ยางพารา มันสำปะหลังและผลิตภัณฑ์ ผลไม้และผลิตภัณฑ์ ข้าวและผลิตภัณฑ์ น้ำตาลและผลิตภัณฑ์
ญี่ปุ่น	141,389.48	135,035.13	-4.49	เนื้อไก่และผลิตภัณฑ์ ปลาและผลิตภัณฑ์ ยางพารา กุ้งและผลิตภัณฑ์ ผักและผลิตภัณฑ์
สหรัฐอเมริกา	111,938.44	105,388.66	-5.85	กุ้งและผลิตภัณฑ์ ผลไม้และผลิตภัณฑ์ ปลาและผลิตภัณฑ์ ข้าวและผลิตภัณฑ์ ยางพารา
สหภาพยุโรป (28 ประเทศ)	99,881.62	98,421.31	-1.46	เนื้อไก่และผลิตภัณฑ์ ยางพารา ผลไม้และผลิตภัณฑ์ ข้าวและผลิตภัณฑ์ ปลาและผลิตภัณฑ์
อื่น ๆ	295,717.82	285,072.77	-3.60	ยางพารา ข้าวและผลิตภัณฑ์ ผลไม้และผลิตภัณฑ์ ปลาและผลิตภัณฑ์ น้ำตาลและผลิตภัณฑ์

ที่มา: ศูนย์สารสนเทศการเกษตร สำนักงานเศรษฐกิจการเกษตร โดยความร่วมมือจากกรมศุลกากร

หมายเหตุ: สินค้าเกษตรและผลิตภัณฑ์ หมายถึง สินค้าในพิกัดศุลกากร ตอนที่ 1-24, 35.05.10, 35.05.20, 40.01, 40.05, 44.03, 50.01 - 50.03, 52.01

ภาวะเศรษฐกิจการเกษตรปี 2561

ภาวะเศรษฐกิจการเกษตรปี 2561 ขยายตัวร้อยละ 4.6 เมื่อเทียบกับปี 2560 โดยสาขาพืช สาขาปศุสัตว์ สาขาบริการทางการเกษตร และสาขาป่าไม้ ขยายตัวเพิ่มขึ้น ส่วนสาขาประมงหดตัวลง

ปัจจัยบวก

- กระทรวงเกษตรและสหกรณ์มุ่งเน้นการปฏิรูปภาคเกษตร ด้วยหลักการตลาดนำการผลิตควบคู่กับการใช้เทคโนโลยีและนวัตกรรม โดยได้ดำเนินนโยบายที่สำคัญ อาทิ การบริหารจัดการทรัพยากรน้ำ การส่งเสริมเกษตรแบบแปลงใหญ่ การพัฒนาศูนย์เรียนรู้การเพิ่มประสิทธิภาพการผลิตสินค้าเกษตร การบริหารจัดการการผลิตสินค้าเกษตรตามแผนที่เกษตรเพื่อการบริหารจัดการเชิงรุก การพัฒนาคุณภาพสินค้าเกษตรสู่มาตรฐาน การพัฒนาเกษตรกรสู่ Smart Farmer ซึ่งช่วยเพิ่มประสิทธิภาพการผลิต ลดต้นทุนการผลิต พัฒนาสถาบันเกษตรกรให้มีความเข้มแข็ง ส่งเสริมให้เกษตรกรเป็นเกษตรกรมืออาชีพที่มีศักยภาพทั้งทางด้านการผลิต การแปรรูป และการตลาด ทำให้การผลิตสินค้าเกษตรสอดคล้องกับความต้องการของตลาดและมีคุณภาพมาตรฐานมากขึ้น
- ปริมาณน้ำและสภาพอากาศโดยรวมทั้งประเทศยังคงเอื้ออำนวยต่อการผลิตทางการเกษตร โดยปริมาณน้ำใช้การได้ในอ่างเก็บน้ำหลักของประเทศมีเพียงพอต่อการเพาะปลูกพืชที่สำคัญหลายชนิด ทำให้พืชส่วนใหญ่เจริญเติบโตได้ดีและมีผลผลิตต่อไร่เพิ่มขึ้น

ปัจจัยลบ

- ช่วงต้นฤดูเพาะปลูก (เดือนพฤษภาคม – กรกฎาคม 2561) หลายจังหวัดในภาคตะวันออกเฉียงเหนือ อาทิ นครราชสีมา ศรีสะเกษ สุรินทร์ ร้อยเอ็ด ขอนแก่น บุรีรัมย์ ซึ่งเป็นแหล่งเพาะปลูกข้าวนาปีที่สำคัญของประเทศ ประสบภัยแล้ง ฝนทิ้งช่วง ส่งผลกระทบต่อการเจริญเติบโตของต้นข้าวในระยะแตกกอและช่วงออกรวง ทำให้ต้นข้าวแห้งตาย เมล็ดข้าวลีบไม่สมบูรณ์ รวมทั้งมีวัชพืชขึ้นเป็นจำนวนมาก ส่งผลให้ผลผลิตข้าวต่อไร่ลดลง

สาขาพืช

สาขาพืชในปี 2561 ขยายตัวร้อยละ 5.4 เมื่อเทียบกับปี 2560 โดยมีปัจจัยสนับสนุนจากปริมาณน้ำใช้การได้ในอ่างเก็บน้ำหลักบริเวณลุ่มน้ำเจ้าพระยา (อ่างเก็บน้ำภูมิพล สิริกิติ์ แคว้นน้อยบำรุงแดน และป่าสักชลสิทธิ์) เพิ่มขึ้นจากปีที่ผ่านมา ทำให้เกษตรกรในหลายพื้นที่สามารถเพาะปลูกพืชฤดูแล้งได้ตามปกติ ประกอบกับในช่วงฤดูฝนมีปริมาณน้ำเหมาะสม เอื้ออำนวยต่อการเพาะปลูกพืช รวมถึงการดำเนินนโยบายและมาตรการต่าง ๆ ของภาครัฐ ร่วมกับภาคเอกชน และภาคประชาสังคม ในการส่งเสริมการเพาะปลูกพืชในพื้นที่ที่เหมาะสม การจัดหาแหล่งน้ำ และการใช้พันธุ์ที่ดี ส่งผลให้เกษตรกรขยายพื้นที่เพาะปลูกและเพิ่มการดูแลเอาใจใส่มากขึ้น อย่างไรก็ตาม การผลิตพืชบางส่วนยังคงได้รับ

ความเสียหายจากปัญหาน้ำท่วมและภาวะแห้งแล้งในบางพื้นที่ แต่ในภาพรวมไม่ส่งผลกระทบต่อการผลิตในสาขาพืชผักมากนัก สำหรับผลผลิตพืชที่เพิ่มขึ้น ได้แก่ ข้าวนาปรัง ข้าวโพดเลี้ยงสัตว์ อ้อยโรงงาน สับปะรดโรงงาน ยางพารา ปาล์มน้ำมัน ลำไย ทูเรียน และเงาะ โดย ข้าวนาปรัง มีผลผลิตเพิ่มขึ้นเนื่องจากปริมาณน้ำในอ่างเก็บน้ำสำคัญมากกว่าปีที่ผ่านมา และปริมาณน้ำในแหล่งน้ำธรรมชาติอยู่ในเกณฑ์ดี ทำให้เกษตรกรสามารถเพาะปลูกข้าวได้สองรอบตามปกติ ประกอบกับราคาข้าวที่เพิ่มขึ้นส่งผลให้เกษตรกรขยายเนื้อที่เพาะปลูกเพิ่มขึ้นในพื้นที่นาที่เคยปล่อยว่าง ข้าวโพดเลี้ยงสัตว์ มีผลผลิตเพิ่มขึ้น เนื่องจากราคาที่เกษตรกรขายได้มีแนวโน้มเพิ่มขึ้น จึงใจให้เกษตรกรขยายพื้นที่เพาะปลูกแทนพืชอื่น เช่น อ้อยโรงงานและมันสำปะหลัง อ้อยโรงงาน มีผลผลิตเพิ่มขึ้น เนื่องจากนโยบายภาครัฐสนับสนุนให้เกษตรกรปลูกอ้อยโรงงานแทนในพื้นที่เพาะปลูกข้าวที่ไม่เหมาะสม ประกอบกับโรงงานน้ำตาลให้การสนับสนุนและส่งเสริมการปลูกอ้อย ทำให้เกษตรกรมีการใช้ท่อนพันธุ์ดีและมีการดูแลเอาใจใส่ที่ดี รวมทั้งปริมาณน้ำเพียงพอต่อการเติบโต ส่งผลให้มีผลผลิตต่อไร่เพิ่มขึ้น สับปะรดโรงงาน มีผลผลิตเพิ่มขึ้น เนื่องจากในปี 2558 - 2559 ราคาสับปะรดอยู่ในเกณฑ์สูง ทำให้เกษตรกรมีการขยายพื้นที่เพาะปลูกเพิ่มขึ้น ประกอบกับปริมาณน้ำฝนอยู่ในเกณฑ์ดี ทำให้มีผลผลิตสับปะรดเพิ่มขึ้น ยางพารา มีผลผลิตเพิ่มขึ้น เนื่องจากในปี 2553 - 2555 ราคายางพาราที่เกษตรกรขายได้อยู่ในเกณฑ์ดี จึงใจให้เกษตรกรขยายพื้นที่ปลูกยางพาราแทนพื้นที่พืชไร่ ไม้ผล พื้นที่นา และพื้นที่โค่นต้นยางที่มีอายุมาก ประกอบกับเนื้อที่กรีดยางส่วนใหญ่เป็นต้นยางพาราที่อยู่ในช่วงอายุที่ให้ผลผลิตสูง ปาล์มน้ำมัน มีผลผลิตเพิ่มขึ้น เนื่องจากต้นปาล์มน้ำมันปลูกใหม่ในปี 2558 เริ่มให้ผลได้ในปีนี้ ทำให้มีเนื้อที่ให้ผลเพิ่มขึ้น ประกอบกับในช่วง 1 - 2 ปี ที่ผ่านมา มีปริมาณน้ำฝนและสภาพอากาศที่เอื้ออำนวย ทำให้ต้นปาล์มมีความสมบูรณ์และมีจำนวนทะลายเพิ่มขึ้น ลำไย มีผลผลิตเพิ่มขึ้น เนื่องจากต้นลำไยที่ปลูกในปี 2558 เริ่มให้ผลผลิตในปี นี้ ประกอบกับสภาพอากาศเหมาะสม มีปริมาณน้ำเพียงพอ และเกษตรกรบำรุงดูแลรักษาต้นลำไยเป็นอย่างดี ทำให้ต้นลำไยออกดอกติดผลมากกว่าปีที่ผ่านมา ทูเรียน มีผลผลิตเพิ่มขึ้น เนื่องจากต้นทุเรียนที่ปลูกในปี 2556 เริ่มให้ผลผลิต และสภาพอากาศเอื้ออำนวย ทำให้ทุเรียนออกดอกและติดผลดี ประกอบกับราคาทุเรียนอยู่ในเกณฑ์ดี ทำให้เกษตรกรมีการบำรุงดูแลรักษามากขึ้น ส่งผลให้มีผลผลิตต่อไร่เพิ่มสูงขึ้น และเงาะ มีผลผลิตเพิ่มขึ้น เนื่องจากเกษตรกรดูแลรักษาดี เพื่อให้ต้นเงาะมีความสมบูรณ์ รวมทั้งสภาพอากาศเอื้ออำนวย

สำหรับผลผลิตพืชที่ลดลง ได้แก่ ข้าวนาปี มันสำปะหลัง และมังคุด โดย ข้าวนาปี มีผลผลิตลดลง เนื่องจากบางพื้นที่ในภาคตะวันออกเฉียงเหนือประสบภัยแล้งในช่วงต้นฤดูปลูก และฝนทิ้งช่วงในระยะข้าวออกรวง ทำให้เมล็ดข้าวลีบไม่สมบูรณ์ ส่งผลให้ข้าวนาปีบางส่วนได้รับความเสียหาย มันสำปะหลัง มีผลผลิตลดลง เนื่องจากเนื้อที่เก็บเกี่ยวลดลง ซึ่งเป็นผลจากราคามันสำปะหลังในปีที่ผ่านมาตกต่ำอย่างต่อเนื่อง ทำให้เกษตรกรปรับเปลี่ยนไปปลูกพืชอื่นที่ให้ผลตอบแทนดีกว่า เช่น อ้อยโรงงาน และข้าวโพดเลี้ยงสัตว์ ประกอบกับบางพื้นที่มีฝนตกชุกและน้ำท่วมขัง ทำให้หัวมันสำปะหลังบางส่วน

เน่าเสีย และมั่งคุด มีผลผลิตลดลง เนื่องจากต้นมั่งคุดมีการพักต้นเพื่อสะสมอาหารจากการให้ผลผลิตมาก เมื่อปีที่แล้ว ประกอบกับสภาพอากาศที่แปรปรวน ฝนตกต่อเนื่อง ส่งผลให้ต้นมั่งคุดแตกใบอ่อนแทน การออกดอก

ด้านราคา สินค้าพืชที่มีราคาเฉลี่ยในช่วงเดือนมกราคม - พฤศจิกายน 2561 เพิ่มขึ้น ได้แก่ ข้าว ข้าวโพดเลี้ยงสัตว์ มันสำปะหลัง ลำไย ทุเรียน และมั่งคุด โดย ข้าว มีราคาเพิ่มขึ้น เนื่องจากความต้องการของตลาดต่างประเทศเพิ่มขึ้น โดยมีคำสั่งซื้อข้าวเข้ามามากขึ้น รวมทั้งมีการส่งมอบข้าวตามสัญญาซื้อขายกับต่างประเทศอย่างต่อเนื่อง ส่งผลให้ราคาข้าวเปลือกปรับตัวสูงขึ้น **ข้าวโพดเลี้ยงสัตว์** มีราคาเพิ่มขึ้น เนื่องจากความต้องการของอุตสาหกรรมอาหารสัตว์ขยายตัวขึ้น รวมทั้งการดำเนินการมาตรการรับซื้อข้าวโพดเลี้ยงสัตว์ของเกษตรกรเพื่อรักษาเสถียรภาพด้านราคา **มันสำปะหลัง** มีราคาเพิ่มขึ้น เนื่องจากปริมาณผลผลิตลดลง ไม่เพียงพอต่อความต้องการของผู้ประกอบการ โดยเฉพาะโรงงานแป้งมันและลานมัน ประกอบกับภาคเอกชนมีการกำหนดราคาส่งออกมันเส้นขั้นต่ำ ทำให้ราคามันสำปะหลังที่เกษตรกรขายได้ปรับตัวสูงขึ้น **ลำไย** มีราคาเพิ่มขึ้น เนื่องจากเกษตรกรปรับเปลี่ยนมาผลิตลำไยนอกฤดูมากขึ้น เพื่อลดปัญหาราคาคตกต่ำในช่วงฤดูกาลปกติที่มีผลผลิตลำไยออกสู่ตลาดกระจุกตัว (เดือนกรกฎาคม - สิงหาคม) ประกอบกับคุณภาพผลผลิตตรงตามความต้องการของตลาด **ทุเรียนและมั่งคุด** มีราคาเพิ่มขึ้น เนื่องจากผลผลิตออกสู่ตลาดไม่เพียงพอต่อความต้องการของตลาดทั้งในและต่างประเทศ

สินค้าพืชที่มีราคาเฉลี่ยลดลง ได้แก่ อ้อยโรงงาน สับปะรดโรงงาน ยางแผ่นดิบ ปาล์มน้ำมัน และเงาะ โดย อ้อยโรงงาน มีราคาลดลง เนื่องจากปริมาณผลผลิตอ้อยโรงงานในประเทศเพิ่มมากขึ้น ประกอบกับราคาน้ำตาลในตลาดโลกที่ปรับตัวลดลง เนื่องจากปริมาณผลผลิตน้ำตาลในตลาดโลกเพิ่มขึ้นจากประเทศผู้ผลิตสำคัญ เช่น บราซิล อินเดีย และจีน **สับปะรดโรงงาน** มีราคาลดลง เนื่องจากปริมาณผลผลิตทั้งประเทศเพิ่มขึ้นมากกว่าความต้องการของตลาด **ยางแผ่นดิบ** มีราคาลดลง เนื่องจากปริมาณผลผลิตเพิ่มขึ้นจากพื้นที่เปิดกรีดยางใหม่เพิ่มขึ้น ประกอบกับความต้องการของตลาดจีนซึ่งเป็นตลาดหลักยังคงชะลอตัว ส่งผลให้ปริมาณสต็อกภายในประเทศของไทยยังอยู่ในระดับสูง **ปาล์มน้ำมัน** มีราคาลดลง เนื่องจากปริมาณผลผลิตปาล์มน้ำมันออกมาสู่ตลาดมาก ส่งผลให้สต็อกน้ำมันปาล์มยังคงมีปริมาณสูงกว่าสต็อกเพื่อความมั่นคงที่ประเมินไว้ ประกอบกับราคาน้ำมันปาล์มในตลาดโลกมีทิศทางลดลง **เงาะ** มีราคาลดลง เนื่องจากมีปริมาณผลผลิตออกสู่ตลาดเป็นจำนวนมาก

ด้านการส่งออก สินค้าพืชและผลิตภัณฑ์ที่มีปริมาณและมูลค่าส่งออกในช่วงเดือนมกราคม - ตุลาคม 2561 เพิ่มขึ้น ได้แก่ ข้าวรวม น้ำมันปาล์ม ทุเรียนและผลิตภัณฑ์ และเงาะและผลิตภัณฑ์ โดย ข้าวรวม มีปริมาณและมูลค่าส่งออกเพิ่มขึ้น เนื่องจากตลาดต่างประเทศยังคงมีความต้องการข้าวคุณภาพดีจากไทยอย่างต่อเนื่อง โดยเฉพาะประเทศในภูมิภาคอาเซียนและแอฟริกา รวมทั้งมีการทยอยส่งมอบข้าวตามสัญญาซื้อขายข้าวในรูปแบบรัฐต่อรัฐ (G to G) **น้ำมันปาล์ม** มีปริมาณและมูลค่า

ส่งออกเพิ่มขึ้น เนื่องจากราคาน้ำมันปาล์มดิบของไทยในช่วงต้นปี 2561 ปรับตัวลดลงมาใกล้เคียงกับราคาตลาดโลก ทำให้ในช่วงครึ่งปีแรกสามารถส่งออกได้อย่างต่อเนื่อง **ทุเรียนและผลิตภัณฑ์** มีปริมาณและมูลค่าส่งออกเพิ่มขึ้น เนื่องจากตลาดส่งออกที่สำคัญ ได้แก่ จีน เวียดนาม และฮ่องกง มีความต้องการบริโภคทุเรียนและผลิตภัณฑ์เพิ่มขึ้น **เงาะและผลิตภัณฑ์** มีปริมาณและมูลค่าส่งออกเพิ่มขึ้น เนื่องจากตลาดส่งออกหลัก ได้แก่ จีนและประเทศในอาเซียนมีความต้องการบริโภคเพิ่มขึ้น

สินค้าพืชและผลิตภัณฑ์ที่มีปริมาณและมูลค่าส่งออกในช่วงเดือนมกราคม - ตุลาคม 2561 ลดลง ได้แก่ **ข้าวโพดเลี้ยงสัตว์ ยางพารา สับปะรดและผลิตภัณฑ์ ลำไยและผลิตภัณฑ์ และมังคุด** โดย **ข้าวโพดเลี้ยงสัตว์** มีปริมาณและมูลค่าส่งออกลดลง เนื่องจากความต้องการของโรงงานอาหารสัตว์ภายในประเทศยังมีต่อเนื่อง **ยางพารา** มีปริมาณและมูลค่าส่งออกลดลง เนื่องจากมาตรการทางการค้าระหว่างสหรัฐอเมริกาและจีนกดดันให้อุปสงค์จากประเทศจีนซึ่งเป็นผู้นำเข้ารายใหญ่ของไทยชะลอตัว **สับปะรดและผลิตภัณฑ์** มีปริมาณและมูลค่าส่งออกลดลง เนื่องจากผลผลิตสับปะรดโลกที่เพิ่มขึ้นและตลาดสับปะรดส่งออกของโลกมีการแข่งขันสูง ทำให้ผู้ซื้อต่างประเทศบางส่วนหันไปนำเข้าสับปะรดจากประเทศคู่แข่งของไทย เช่น ฟิลิปปินส์และอินโดนีเซีย ที่มีต้นทุนการผลิตต่ำกว่าแทน **ลำไยและผลิตภัณฑ์** มีปริมาณและมูลค่าส่งออกลดลง เนื่องจากตลาดส่งออกที่สำคัญของไทย ได้แก่ เวียดนาม จีน และอินโดนีเซีย มีการนำเข้าลดลง โดยเฉพาะอินโดนีเซียที่มีมาตรการจำกัดการนำเข้าลำไยในช่วงเดือนกรกฎาคม - สิงหาคม ส่งผลให้ไทยไม่สามารถส่งออกลำไยและผลิตภัณฑ์ไปยังอินโดนีเซียได้ และ**มังคุด** มีปริมาณและมูลค่าส่งออกลดลง เนื่องจากมีผลผลิตออกสู่ตลาดน้อย และไม่ได้คุณภาพตรงตามความต้องการของตลาด

สินค้าที่มีปริมาณส่งออกลดลง แต่มูลค่าส่งออกเพิ่มขึ้น ในช่วงเดือนมกราคม - ตุลาคม 2561 คือ **มันสำปะหลังและผลิตภัณฑ์** มีปริมาณส่งออกลดลง เนื่องจากปริมาณผลผลิตในประเทศลดลง ขณะที่มูลค่าส่งออกเพิ่มขึ้นจากราคามันสำปะหลังและผลิตภัณฑ์ที่ปรับตัวสูงขึ้น โดยประเทศจีนซึ่งเป็นประเทศคู่ค้าหลักของไทยมีความต้องการนำเข้าผลิตภัณฑ์มันสำปะหลังของไทยอย่างต่อเนื่อง และ**สินค้าที่มีปริมาณส่งออกเพิ่มขึ้น แต่มูลค่าส่งออกลดลง** คือ **น้ำตาลและผลิตภัณฑ์** มีปริมาณส่งออกเพิ่มขึ้น เนื่องจากปริมาณผลผลิตน้ำตาลของไทยเพิ่มขึ้น ขณะที่ราคาน้ำตาลทรายในตลาดโลกปรับตัวลดลงจากอุปทานน้ำตาลของโลกที่มีอยู่มาก ทำให้มูลค่าการส่งออกลดลง

สาขาปศุสัตว์

สาขาปศุสัตว์ในปี 2561 ขยายตัวร้อยละ 1.9 เมื่อเทียบกับปี 2560 โดยสินค้าปศุสัตว์ที่สำคัญทุกชนิดเพิ่มขึ้น ได้แก่ ไก่เนื้อ สุกร โคเนื้อ ไข่ไก่ และนํ้านมดิบ ซึ่งเป็นผลจากการจัดการฟาร์มที่ได้มาตรฐาน มีการเฝ้าระวังและควบคุมโรคระบาดอย่างต่อเนื่อง ประกอบกับสภาพอากาศที่เอื้ออำนวยให้สัตว์เติบโตได้ดีกว่าปีที่ผ่านมา สำหรับผลผลิตไก่เนื้อ เพิ่มขึ้น เนื่องจากการขยายการผลิตเพื่อรองรับความต้องการของตลาดทั้งในและต่างประเทศ โดยการผลิตไก่เนื้อของไทย มีระบบการผลิตที่ปลอดภัย เป็นที่ยอมรับของประเทศคู่ค้า ทำให้มีความต้องการนำเข้าเพิ่มขึ้นอย่างต่อเนื่องในตลาดหลักทั้งญี่ปุ่น สหภาพยุโรป และอาเซียน ขณะที่ความต้องการบริโภคภายในประเทศเพิ่มขึ้น เนื่องจากราคาเนื้อไก่ที่ยังคงต่ำกว่าเนื้อสัตว์ประเภทอื่น ผลผลิตสุกร เพิ่มขึ้นจากความต้องการบริโภคอย่างต่อเนื่องของตลาดภายในประเทศ ประกอบกับเกษตรกรมีการบริหารจัดการฟาร์มที่ดี มีการป้องกันโรคระบาดในสุกรได้อย่างมีประสิทธิภาพ ทำให้อัตราการรอดของสุกรเพิ่มขึ้น แม้ว่าเกษตรกรบางส่วนจะลดปริมาณการผลิตลงจากปัญหาผลผลิตสุกรล้มตลาดซึ่งเป็นปัญหาสะสมจากปี 2560 แต่ปริมาณผลผลิตโดยรวมยังเพิ่มขึ้น เมื่อเทียบกับปีที่ผ่านมา การผลิตโคเนื้อ มีการขยายการผลิตโคมีชีวิตเพื่อตอบสนองความต้องการของตลาดทั้งในประเทศและประเทศเพื่อนบ้าน ทำให้มีผลผลิตโคเนื้อเพิ่มขึ้น ส่วนผลผลิตไข่ไก่ เพิ่มขึ้นเนื่องจากเกษตรกรมีการจัดการฟาร์มที่มีประสิทธิภาพมากขึ้น รวมทั้งการรณรงค์ส่งเสริมการบริโภคไข่ไก่ แม้จะมีมาตรการรักษาเสถียรภาพราคาไข่ไก่ โดยให้เกษตรกรรายใหญ่ปลดแม่ไก่ไข่ยืนกรงอายุไม่เกิน 72 สัปดาห์ เพื่อลดปริมาณผลผลิตไข่ไก่ในตลาด แต่ผลผลิตไข่ไก่ในปี 2561 ยังคงเพิ่มขึ้นจากปีที่ผ่านมานํ้านมดิบ มีผลผลิตเพิ่มขึ้น เนื่องจากเกษตรกรปรับปรุงและพัฒนาคุณภาพการผลิต มีการคัดทิ้งแม่โคที่ไม่สมบูรณ์และให้นํ้ามน้อย ส่งผลให้อัตราการให้นํ้านมต่อแม่ต่อปีเพิ่มขึ้น

ด้านราคา ในช่วงเดือนมกราคม – พฤศจิกายน 2561 สินค้าปศุสัตว์ส่วนใหญ่ที่มีราคาเฉลี่ยลดลงเมื่อเทียบกับปี 2560 ได้แก่ ไก่เนื้อ สุกร และโคเนื้อ เนื่องจากผลผลิตที่ออกสู่ตลาดเพิ่มขึ้น แม้จะมีความต้องการบริโภคอย่างต่อเนื่องทั้งปี แต่ผลผลิตยังคงมีมาก ทั้งนี้ ในช่วงครึ่งแรกของปี 2561 ภาครัฐได้มีมาตรการให้ลดปริมาณการผลิตสินค้าปศุสัตว์ โดยปลดระวางแม่พันธุ์สุกร นำสุกรชำแหละเข้าห้องเย็น รวมทั้งมีมาตรการกระตุ้นการบริโภคสุกรหัน โคเนื้อ และไก่เนื้อ ซึ่งทำให้ราคาสินค้าปศุสัตว์ในช่วงครึ่งหลังของปีปรับตัวสูงขึ้นจากช่วงครึ่งแรกของปี แต่ราคาเฉลี่ยทั้งปียังคงต่ำกว่าปี 2560 สำหรับไข่ไก่และนํ้านมดิบมีราคาเฉลี่ยเพิ่มขึ้นเล็กน้อย โดยราคานํ้านมดิบที่เกษตรกรขายได้เพิ่มขึ้น เนื่องจากเกษตรกรได้รับแรงจูงใจจากเกณฑ์การรับซื้อนํ้านมดิบที่ขึ้นอยู่กับคุณภาพ ส่วนราคาไข่ไก่เพิ่มขึ้นจากการดำเนินมาตรการรักษาเสถียรภาพราคาไข่ไก่

ด้านการส่งออก ในช่วงเดือนมกราคม – ตุลาคม 2561 ปริมาณและมูลค่าส่งออกสินค้าปศุสัตว์และผลิตภัณฑ์ที่สำคัญขยายตัวเพิ่มขึ้นเมื่อเทียบกับช่วงเดียวกันของปี 2560 โดยการส่งออกเนื้อไก่และผลิตภัณฑ์ ขยายตัวทั้งเนื้อไก่สดแช่เย็นแช่แข็งและเนื้อไก่ปรุงแต่ง เนื่องจากความต้องการบริโภค

ของตลาดหลักที่เพิ่มขึ้น ได้แก่ ญีปุ่น กลุ่มประเทศในอาเซียน และสหภาพยุโรป **เนื้อสุกรและผลิตภัณฑ์** มีการส่งออกไปยังประเทศคู่ค้าสำคัญเพิ่มขึ้น ได้แก่ ญีปุ่น ฮองกง สเปน ลาว เมียนมา และมาเลเซีย แม้ว่า จะเกิดการระบาดของโรคไข้อหิวาต์แอฟริกันในสุกร (African Swine Fever: ASF) ในจีน แต่ไม่ส่งผลต่อ การผลิตและการส่งออกของไทย เนื่องจากเกษตรกรมีการเฝ้าระวังอย่างเข้มงวด สำหรับ**สุกรมี่ชีวิต** มีการส่งออกไปยังประเทศเพื่อนบ้าน โดยเฉพาะกัมพูชาเพิ่มขึ้นอย่างต่อเนื่องผ่านการค้าชายแดนตั้งแต่ ช่วงกลางปี 2560 **ไข่ไก่** มีปริมาณและมูลค่าส่งออกเพิ่มขึ้น เนื่องจากการเร่งระบายผลผลิตไข่ไก่ ส่วนเกินไปยังตลาดต่างประเทศ ได้แก่ ฮองกง และสิงคโปร์ โดยความร่วมมือของผู้ส่งออกรายใหญ่ตั้งแต่ ไตรมาสที่ 2 ของปี 2561 สำหรับการส่งออก**นมและผลิตภัณฑ์**เพิ่มขึ้น เนื่องจากประเทศคู่ค้าที่สำคัญ ได้แก่ กัมพูชา เมียนมา มาเลเซีย ลาว ฟิลิปปินส์ สิงคโปร์ ยังมีความต้องการนมและผลิตภัณฑ์อย่าง ต่อเนื่อง

สาขาประมง

สาขาประมงในปี 2561 หดตัวร้อยละ 1.0 เมื่อเทียบกับปี 2560 โดยกุ้งทะเลเพาะเลี้ยง มีผลผลิต ออกสู่ตลาดลดลงจากการที่เกษตรกรส่วนใหญ่ชะลอการลงลูกกุ้ง เนื่องจากราคากุ้งมีแนวโน้มลดลง ก่อนข้างมาก ซึ่งเป็นผลจากผลผลิตกุ้งของโลกมีจำนวนเพิ่มขึ้นอย่างมากจนเกิดภาวะกุ้งล้นตลาด สำหรับ ปริมาณสัตว์น้ำที่นำขึ้นท่าเทียบเรือในภาคใต้มีแนวโน้มเพิ่มขึ้นอย่างต่อเนื่อง ขณะที่ผลผลิตประมงน้ำจืด อาทิ ปลานิล ปลาดุก มีแนวโน้มเพิ่มขึ้นเช่นเดียวกัน เป็นผลมาจากปริมาณน้ำมีเพียงพอต่อการเลี้ยง เกษตรกรสามารถขยายเนื้อที่เลี้ยง เพิ่มรอบการเลี้ยง และเพิ่มอัตราการปล่อยลูกพันธุ์เพิ่มขึ้น

ด้านราคา ในช่วงเดือนมกราคม – พฤศจิกายน 2561 ราคากุ้งขาวแวนนาไม (ขนาด 70 ตัวต่อ กิโลกรัม) ที่เกษตรกรขายได้เฉลี่ยลดลง เมื่อเทียบกับช่วงเดียวกันของปี 2560 ซึ่งสอดคล้องกับราคาใน ตลาดโลกที่ลดลงตามภาวะอุปทานส่วนเกิน สำหรับปลานิลขนาดกลาง และปลาดุกบิ๊กอุย (ขนาด 2 – 4 ตัวต่อกิโลกรัม) ที่เกษตรกรขายได้เฉลี่ยลดลงเช่นเดียวกัน โดยเป็นการลดลงตามปริมาณผลผลิตที่เพิ่มขึ้น

ด้านการส่งออก ในช่วงเดือนมกราคม – ตุลาคม 2561 ปลาและผลิตภัณฑ์ มีปริมาณและ มูลค่าส่งออกเพิ่มขึ้น เมื่อเทียบกับช่วงเดียวกันของปี 2560 เนื่องจากความต้องการของตลาด ต่างประเทศที่ยังมีอย่างต่อเนื่อง อาทิ ญีปุ่น เวียดนาม มาเลเซีย ซาอุดีอาระเบีย กัมพูชา และรัสเซีย สำหรับกุ้งและผลิตภัณฑ์ มีปริมาณและมูลค่าส่งออกลดลง เนื่องจากความสามารถในการแข่งขันเรื่อง ราคากุ้งของไทยในตลาดโลกต่ำลง ไม่สามารถแข่งขันกับประเทศคู่แข่ง คือ อินเดีย อินโดนีเซีย และ เวียดนาม ที่มีต้นทุนการผลิตต่ำกว่าได้ เป็นผลให้มูลค่าการส่งออกของไทยลดลง ส่วนปลาหมึกและ ผลิตภัณฑ์ มีปริมาณและมูลค่าส่งออกลดลงเช่นเดียวกัน

สาขาบริการทางการเกษตร

สาขาบริการทางการเกษตรในปี 2561 ขยายตัวร้อยละ 4.0 เมื่อเทียบกับปี 2560 ซึ่งเป็นผลจากการจ้างบริการเตรียมดิน ไถพรวนดิน และเกี่ยวนวดข้าวเพิ่มขึ้น เนื่องจากพื้นที่เพาะปลูกข้าวเพิ่มขึ้นจากสภาพอากาศที่เอื้ออำนวยและปริมาณน้ำที่เพียงพอสำหรับการเพาะปลูก ในส่วนของอ้อยโรงงานมีการใช้บริการเตรียมพื้นที่เพาะปลูก การรื้อต่ออ้อยเพื่อปลูกใหม่ทดแทนของเดิม และขยายพื้นที่เพาะปลูกอ้อยโรงงานเพิ่มขึ้น นอกจากนี้ ภาครัฐได้ส่งเสริมให้เกษตรกรรวมกลุ่มเพื่อใช้เทคโนโลยีและเครื่องจักรกลการเกษตรทดแทนแรงงานเพิ่มขึ้น ทั้งในด้านการเตรียมดิน การเพาะปลูก และการเก็บเกี่ยวผลผลิต

สาขาป่าไม้

สาขาป่าไม้ในปี 2561 ขยายตัวร้อยละ 2.0 เมื่อเทียบกับปี 2560 โดยผลผลิตป่าไม้สำคัญที่เพิ่มขึ้น ได้แก่ ไม้ยางพารา ครั่ง ถ่านไม้ และรังนกนางแอ่น โดยการขยายตัวของไม้ยางพารามีปัจจัยหลักมาจากการตัดโค่นสวนยางพาราเก่าเพื่อปลูกทดแทนด้วยยางพาราพันธุ์ดีและพีซีเอ็น ซึ่งไม้ยางพาราส่วนใหญ่ถูกนำไปผลิตเป็นเฟอร์นิเจอร์และชิ้นส่วน และมีการส่งออกไปยังประเทศจีนเป็นหลัก นอกจากนี้ ไม้ยางพารายังเป็นวัตถุดิบหลักในการผลิตเชื้อเพลิงชีวมวลอัดเม็ด (Wood Pellet) ของประเทศญี่ปุ่น ทำให้ญี่ปุ่นมีความต้องการนำเข้าเพื่อป้อนให้กับอุตสาหกรรมโรงไฟฟ้าชีวมวลมากขึ้น สำหรับผลผลิตครั้งมีการขยายตัวจากสภาพอากาศที่เอื้ออำนวย ส่งผลให้ครั้งมีการเจริญเติบโตและฟื้นตัวได้ดีขึ้น ขณะที่ถ่านไม้ มีการขยายตัวจากการใช้ในครัวเรือน ด้านผลผลิตรังนกนางแอ่นเพิ่มขึ้น เนื่องจากการเปิดตลาดรังนกของประเทศจีน ทำให้ในช่วงครึ่งหลังของปี 2561 มีการส่งออกที่ดีขึ้น ส่วนไม้ยูคาลิปตัสลดลงตามคำสั่งซื้อที่ลดลงจากทั้งในและต่างประเทศ

แนวโน้มเศรษฐกิจการเกษตรปี 2562

แนวโน้มเศรษฐกิจการเกษตรในปี 2562 คาดว่าจะขยายตัวอยู่ในช่วงร้อยละ 2.5 - 3.5 โดยสาขาพืช สาขาปศุสัตว์ สาขาประมง สาขาบริการทางการเกษตร และสาขาป่าไม้ ขยายตัวเพิ่มขึ้นจากปัจจัยสนับสนุน ได้แก่

- การดำเนินนโยบายด้านการเกษตรเพื่อปฏิรูปภาคเกษตรอย่างต่อเนื่อง โดยเป็นความร่วมมือระหว่างภาครัฐ ภาคเอกชน และภาคประชาสังคม ซึ่งจะช่วยผลักดันให้การผลิตทางการเกษตรมีประสิทธิภาพมากขึ้น สถาบันเกษตรกรมีความเข้มแข็ง เกษตรกรมีการวางแผนการผลิตที่สอดคล้องกับความต้องการของตลาด ทำให้เกษตรกรมีรายได้ที่มีเสถียรภาพมากขึ้น
- สภาพอากาศโดยทั่วไปและปริมาณน้ำยังคงเอื้ออำนวยต่อการผลิตทางการเกษตร

สาขาพืช

สาขาพืชในปี 2562 คาดว่าจะขยายตัวอยู่ในช่วงร้อยละ 2.7 - 3.7 โดยภาครัฐได้มีการวางแผนการใช้น้ำจากโครงการชลประทานขนาดใหญ่และขนาดกลางทั้งประเทศในช่วงฤดูแล้งปี 2561/2562 (วันที่ 1 พฤศจิกายน 2561 - 30 เมษายน 2562) เพื่อจัดสรรน้ำทั้งประเทศ โดยเฉพาะในกลุ่มเจ้าพระยาและลุ่มน้ำแม่กลอง ซึ่งคาดว่าจะมีปริมาณน้ำเพียงพอต่อการเพาะปลูกพืชฤดูแล้ง ประกอบกับการคาดการณ์ว่าสภาพภูมิอากาศในปี 2562 จะยังเอื้ออำนวยต่อการเพาะปลูกพืช ไม่ประสบปัญหาภัยธรรมชาติที่รุนแรง รวมถึงการที่ภาครัฐและภาคเอกชนได้ร่วมกันส่งเสริมให้เกษตรกรเพาะปลูกพืชในพื้นที่ที่เหมาะสม รวมถึงการพัฒนาศักยภาพการผลิต การแปรรูป และการตลาดสินค้าเกษตร จะช่วยสนับสนุนให้การผลิตพืชมีประสิทธิภาพมากขึ้น โดยสินค้าพืชที่คาดว่าจะมีปริมาณผลผลิตเพิ่มขึ้น ได้แก่ ข้าวนาปี ข้าวโพดเลี้ยงสัตว์ มันสำปะหลัง ยางพาราปาล์มน้ำมัน ลำไยทุเรียน มังคุด และเงาะ สำหรับสินค้าพืชที่คาดว่าจะมีปริมาณผลผลิตลดลง ได้แก่ ข้าวนาปรัง อ้อยโรงงาน สับปะรดโรงงาน เนื่องจากภาครัฐมีโครงการส่งเสริมการปลูกพืชหลากหลาย และโครงการเพิ่มประสิทธิภาพการผลิตข้าวโพดเลี้ยงสัตว์ ในขณะที่สับปะรดโรงงานประสบปัญหาผลผลิตล้นตลาดและราคาตกต่ำในปี 2561 ทำให้คาดว่าเกษตรกรบางส่วนจะมีการปรับลดพื้นที่เพาะปลูก อย่างไรก็ตาม ยังคงต้องติดตามสถานการณ์ต่าง ๆ ที่อาจส่งผลกระทบต่อเกษตรกรปลูกพืชเศรษฐกิจในประเทศอย่างใกล้ชิด ทั้งปริมาณน้ำที่ใช้การได้ในอ่างเก็บน้ำที่สำคัญ ความแปรปรวนของสภาพภูมิอากาศ รวมถึงการระบาดของศัตรูพืชและโรคพืชต่าง ๆ

ด้านราคา ราคาพืชสำคัญในปี 2562 ที่คาดว่าจะอยู่ในเกณฑ์ดี ได้แก่ ข้าว ข้าวโพดเลี้ยงสัตว์ ลำไย ทุเรียน มังคุด และเงาะ เนื่องจากความต้องการทั้งตลาดในประเทศและต่างประเทศยังคงมีอย่างต่อเนื่อง ประกอบกับการที่เกษตรกรมีความรู้ความเข้าใจในการพัฒนาคุณภาพสินค้าให้ตรงกับตามความต้องการของผู้บริโภค ส่วนพืชที่คาดว่าราคาจะใกล้เคียงกับปีที่ผ่านมา ได้แก่ สับปะรดโรงงาน

ยางพารา และน้ำมันปาล์ม เนื่องจากรัฐบาลมีนโยบายและมาตรการในการรักษาเสถียรภาพของระดับราคาสินค้าเกษตรไม่ให้เกิดค่า สำหรับพืชที่คาดว่าจะราคาจะปรับตัวดีขึ้น คือ อ้อยโรงงาน เนื่องจากผลผลิตมีแนวโน้มลดลง อย่างไรก็ตาม ภาครัฐยังคงติดตามและแก้ไขปัญหาราคาสินค้าเกษตรที่ตกต่ำ พร้อมทั้งมีการกำหนดนโยบายและมาตรการในการยกระดับราคาสินค้าเกษตรให้สูงขึ้น

ด้านการส่งออก พืชและผลิตภัณฑ์ในปี 2562 ที่คาดว่าจะมีการส่งออกอยู่ในเกณฑ์ดี ได้แก่ ข้าวรวม ข้าวโพดเลี้ยงสัตว์ มันสำปะหลังและผลิตภัณฑ์ ลำไยและผลิตภัณฑ์ ทูเรียนและผลิตภัณฑ์ และมังคุด เนื่องจากสินค้ามีคุณภาพดีและเป็นที่ต้องการของตลาดต่างประเทศ อย่างไรก็ตาม อุปทานสินค้าเกษตรในตลาดโลกหลายชนิดที่ยังคงมีอยู่มาก อาจส่งผลกระทบต่อ การส่งออกสินค้าเกษตรและผลิตภัณฑ์ของไทยได้

สาขาปศุสัตว์

สาขาปศุสัตว์ในปี 2562 คาดว่าจะขยายตัวอยู่ในช่วงร้อยละ 1.3 – 2.3 การผลิตสินค้าปศุสัตว์โดยรวมมีแนวโน้มเพิ่มขึ้น เนื่องจากเกษตรกรมีการขยายการเลี้ยงเพื่อรองรับความต้องการของตลาดทั้งในและต่างประเทศที่มีแนวโน้มเพิ่มขึ้น โดยให้ความสำคัญกับการพัฒนาระบบการเลี้ยงและการบริหารจัดการฟาร์มให้ได้มาตรฐาน มีการดูแลเอาใจใส่และควบคุมเฝ้าระวังโรคระบาดอย่างต่อเนื่อง ทั้งนี้ คาดว่าการผลิตไก่เนื้อ ไก่ไข่ และสุกร จะมีปริมาณเพิ่มขึ้นตามความต้องการบริโภคทั้งในประเทศและต่างประเทศ รวมถึงความมีประสิทธิภาพในการบริหารจัดการฟาร์มและป้องกันโรคระบาดของเกษตรกร สำหรับผลผลิตไข่ไก่ คาดว่าจะเพิ่มขึ้นจากความต้องการบริโภคที่ขยายตัว โดยมีการรณรงค์ส่งเสริมการบริโภคไข่ไก่ของภาครัฐและเอกชนอย่างต่อเนื่อง ประกอบกับเกษตรกรมีการจัดการฟาร์มที่มีประสิทธิภาพมากขึ้น การผลิตโคเนื้อ มีแนวโน้มเพิ่มขึ้นจากโครงการส่งเสริมการเลี้ยงโคเนื้อเพื่อรองรับความต้องการบริโภค ส่วนผลผลิตน้ำนมดิบ คาดว่าจะมีปริมาณเพิ่มขึ้น เนื่องจากเกษตรกรได้รับแรงจูงใจจากการรับซื้อน้ำนมดิบตามเกณฑ์คุณภาพน้ำนม ซึ่งทำให้เกษตรกรมีความเอาใจใส่ในคุณภาพการเลี้ยงและปรับปรุงฟาร์มอย่างต่อเนื่อง อย่างไรก็ตาม ยังต้องมีการติดตามและเฝ้าระวังสถานการณ์ด้านสภาพอากาศที่อาจมีความแปรปรวน การเกิดโรคระบาดในสัตว์ โดยเฉพาะการระบาดของโรคไข้อหิวาต์แอฟริกันในสุกร (African Swine Fever: ASF) ในจีน รวมทั้งราคาน้ำมันและวัตถุดิบอาหารสัตว์ที่อาจส่งผลกระทบต่อการผลิตสินค้าปศุสัตว์ได้

ด้านราคา คาดว่าราคาสินค้าปศุสัตว์ในปี 2562 จะอยู่ในระดับใกล้เคียงกับปี 2561 หรืออาจปรับตัวเพิ่มขึ้นเล็กน้อย เนื่องจากมีการวางแผนการผลิตที่ดีขึ้น โดยควบคุมปริมาณผลผลิตให้สอดคล้องกับความต้องการของตลาดมากขึ้น

ด้านการส่งออก ในปี 2562 คาดว่าการส่งออกสินค้าปศุสัตว์จะขยายตัวเพิ่มขึ้นตามความต้องการบริโภคของตลาดต่าง ๆ โดยเฉพาะตลาดญี่ปุ่น อาเซียน และสหภาพยุโรป ซึ่งเป็นผลจากมาตรการ

ควบคุม ป้องกัน ฝ้าระวังโรคระบาดสัตว์ที่เข้มงวด และการรักษามาตรฐานการผลิตและคุณภาพสินค้า ทำให้ผู้บริโภคมีความเชื่อมั่นในสินค้าปศุสัตว์ของไทย

สาขาประมง

สาขาประมงในปี 2562 คาดว่าจะขยายตัวอยู่ในช่วงร้อยละ 1.0 – 2.0 โดยผลผลิตกุ้งทะเลเพาะเลี้ยงมีแนวโน้มฟื้นตัวขึ้นจากปี 2561 เกษตรกรมีการบริหารจัดการฟาร์มอย่างเป็นระบบ รวมทั้งมีการพัฒนาและปรับวิธีการเลี้ยงให้เหมาะสมกับพื้นที่ สำหรับผลผลิตประมงทะเล คาดว่ามีแนวโน้มเพิ่มขึ้น จากการแก้ไขปัญหาการทำประมงทะเลอย่างต่อเนื่อง รวมทั้งหน่วยงานที่เกี่ยวข้องได้มีการฟื้นฟูทรัพยากรประมงอย่างจริงจัง ส่วนผลผลิตประมงน้ำจืดมีทิศทางเพิ่มขึ้น จากนโยบายการบริหารจัดการผลผลิตให้สอดคล้องกับความต้องการของตลาด รวมทั้งการดำเนินนโยบายส่งเสริมระบบการเกษตรแบบแปลงใหญ่อย่างต่อเนื่อง โดยยกระดับมาตรฐานฟาร์มเลี้ยงให้ได้มาตรฐาน GAP

ด้านราคา ราคากุ้งขาวแวนนาไมที่เกษตรกรขายได้ คาดว่าจะปรับตัวดีขึ้น เมื่อเทียบกับปี 2561 สำหรับราคาปลาไนและราคาปลาตุ๊กที่เกษตรกรขายได้ คาดว่าจะอยู่ในเกณฑ์ดี

ด้านการส่งออก คาดว่าการส่งออกสินค้าประมงและผลิตภัณฑ์จะขยายตัวตามความต้องการของประเทศผู้นำเข้าหลัก อาทิ ญี่ปุ่น จีน และสหภาพยุโรป อย่างไรก็ตาม สินค้าประมงในปี 2562 อาจประสบปัญหาบางประการ เช่น สภาพอากาศที่เปลี่ยนแปลง ปัญหาแรงงานประมง การถูกตัดสิทธิพิเศษทางภาษีศุลกากร (GSP) และการกำหนดมาตรฐานสินค้าจากประเทศคู่ค้า เป็นต้น

สาขาบริการทางการเกษตร

สาขาบริการทางการเกษตรในปี 2562 คาดว่าจะขยายตัวอยู่ในช่วงร้อยละ 2.0 – 3.0 เนื่องจากพื้นที่เก็บเกี่ยวอ้อยโรงงานและมันสำปะหลังมีแนวโน้มเพิ่มขึ้น รวมทั้งภาครัฐได้ดำเนินนโยบายลดต้นทุนและเพิ่มประสิทธิภาพการผลิต ด้วยการส่งเสริมให้เกษตรกรรวมกลุ่มเพื่อใช้เทคโนโลยีนวัตกรรม หรือเครื่องจักรกลทางการเกษตรทดแทนแรงงานเพิ่มขึ้น

สาขาป่าไม้

สาขาป่าไม้ในปี 2562 คาดว่าจะขยายตัวอยู่ในช่วงร้อยละ 1.2 - 2.2 โดยไม้ยางพารามีแนวโน้มเพิ่มขึ้นจากเป้าหมายการตัดโค่นพื้นที่สวนยางพาราเก่าและปลูกทดแทนด้วยยางพาราพันธุ์ดีหรือพืชเศรษฐกิจอื่น ซึ่งการยางแห่งประเทศไทยได้กำหนดเป้าหมายการตัดโค่นพื้นที่ในปี 2562 ไว้ที่ 400,000 ไร่ อีกทั้งความต้องการไม้ยางพาราของต่างประเทศเพื่อนำไปแปรรูปเป็นเชื้อเพลิงชีวมวลอัดเม็ด (Wood Pellets) มีแนวโน้มเพิ่มขึ้น สำหรับการเปิดตลาดรังนกของประเทศจีน คาดว่าจะส่งผลให้มีการขยายการผลิตรังนกเพื่อส่งออกเพิ่มขึ้น ด้านผลผลิตถ่านไม้ คาดว่ามีแนวโน้มเพิ่มขึ้น เนื่องจากปัจจุบันได้มีการนำถ่านไม้มาแปรรูปเป็นถ่านชาร์โคลเพื่อใช้เป็นส่วนประกอบของอุตสาหกรรมการผลิตเครื่องสำอางมากขึ้น ส่วนผลผลิตครั้ง มีทิศทางเพิ่มขึ้น แต่ยังมีความเสี่ยงเกี่ยวกับความแปรปรวนของสภาพอากาศที่อาจส่งผลกระทบต่อการผลิตครั้งได้

ตารางที่ 5 อัตราการเติบโตของผลิตภัณฑ์มวลรวมภาคเกษตร

หน่วย: ร้อยละ

สาขา	2561	2562
ภาคเกษตร	4.6	2.5 - 3.5
พืช	5.4	2.7 - 3.7
ปศุสัตว์	1.9	1.3 - 2.3
ประมง	-1.0	1.0 - 2.0
บริการทางการเกษตร	4.0	2.0 - 3.0
ป่าไม้	2.0	1.2 - 2.2

ที่มา: กองนโยบายและแผนพัฒนาการเกษตร สำนักงานเศรษฐกิจการเกษตร

ตารางที่ 6 ผลผลิตสินค้าเกษตรที่สำคัญ (ปีปฏิทิน)

หน่วย: ล้านตัน

สินค้า	2560	2561***	การเปลี่ยนแปลง (ร้อยละ)
ข้าวนาปี	24.34	24.24	-0.40
ข้าวนาปรัง	6.62	8.55	29.18
ข้าวโพดเลี้ยงสัตว์	4.55	5.00	9.84
มันสำปะหลัง	30.15	28.46	-5.60
อ้อยโรงงาน (รวมพันธุ์)	103.92	136.77	31.60
สับปะรดโรงงาน	2.33	2.38	2.12
ยางพารา (ยางแผ่นดิบ)	4.50	4.84	7.60
ปาล์มน้ำมัน	14.10	15.39	9.12
ลำไย (พันธุ์)	1,028.67	1,030.92	0.22
ทุเรียน (พันธุ์)	649.17	737.07	13.54
มังคุด (พันธุ์)	209.88	184.47	-12.11
เงาะ (พันธุ์)	250.50	271.73	8.47
ไก่เนื้อ (ล้านตัว)	1,537.70	1,570.45	2.13
สุกรมีชีวิต (ล้านตัว)	19.25	19.88	3.28
ไข่ไก่ (ล้านฟอง)	14,037.23	14,355.17	2.26
โคเนื้อ (ล้านตัว)	0.98	1.00	1.99
นํ้านมดิบ (ล้านลิตร)	1.19	1.25	4.70
ปลาตาก (พันธุ์)	110.70	112.10	1.26
ปลานิล (พันธุ์)	207.94	211.37	1.65
กุ้งทะเลเพาะเลี้ยง* (พันธุ์)	186.55	173.94	-6.76
สัตว์น้ำที่ขึ้นทำเทียบเรือของภาคใต้** (พันธุ์)	136.96	164.67	20.23

ที่มา: ศูนย์สารสนเทศการเกษตร สำนักงานเศรษฐกิจการเกษตร

* กรมประมง (ข้อมูลตามใบอนุญาตเคลื่อนย้ายสัตว์น้ำ หรือ MD เดือนมกราคม – กันยายน)

** ทำเทียบเรือประมงขององค์การสะพานปลาในภาคใต้ (ข้อมูลเดือนมกราคม – กันยายน)

หมายเหตุ: *** ข้อมูลพยากรณ์ ณ เดือนพฤศจิกายน 2561

ตารางที่ 7 ราคาสินค้าเกษตรที่เกษตรกรขายได้

หน่วย: บาท/กิโลกรัม

สินค้า	2560		2561	การเปลี่ยนแปลง (ร้อยละ)
	ทั้งปี	ม.ค.-พ.ย.	ม.ค.-พ.ย.	
ข้าวเปลือกเจ้าความชื้น 15% (บาท/ตัน)	7,905	7,830	7,856	0.34
ข้าวนาปีหอมมะลิ (บาท/ตัน)	11,433	11,027	15,178	37.64
ข้าวโพดเลี้ยงสัตว์ความชื้น 14.5%	6.10	6.07	7.79	28.15
หัวมันสำปะหลังสดคละ	1.52	1.47	2.25	52.75
อ้อยโรงงาน (บาท/ตัน)	907	969	751	-22.57
สับปะรดโรงงาน	4.95	5.14	2.98	-42.00
ยางแผ่นดิบชั้น 3	55.81	57.66	41.52	-27.99
ผลปาล์มน้ำมันทั้งทะลายมีน้ำหนัก >15 กก.	4.10	4.17	3.15	-24.54
ลำไยเกรด A	22.35	22.17	26.50	19.55
ทุเรียนหอมทองคละ	71.81	71.81	78.16	8.84
มังคุดคละ	40.10	40.10	43.57	8.66
เงาะโรงเรียนคละ	25.39	25.39	23.14	-8.87
ไถ่รุ่นพันธุ์เนื้อ	37.28	37.36	34.49	-7.69
สุกร น้ำหนัก 100 กก. ขึ้นไป	59.01	59.76	55.29	-7.50
ไข่ไก่สดคละ (บาท/ร้อยฟอง)	265	266	268	1.04
โคเนื้อขนาดกลางน้ำหนัก 350 – 450 กก. (บาท/ตัว)	33,715	33,799	31,581	-6.56
นํ้านมดิบ	18.08	18.09	18.20	0.63
กุ้งขาวแวนนาไม ขนาด 70 ตัว/กก.	185	186	152	-18.26
ปลานิลขนาดกลาง	54.22	54.41	49.12	-9.73
ปลาดุกบิ๊กอุย ขนาด 2 – 4 ตัว/กก.	45.99	46.22	38.61	-16.45

ที่มา: ศูนย์สารสนเทศการเกษตร สำนักงานเศรษฐกิจการเกษตร

ตารางที่ 8 ปริมาณและมูลค่าการส่งออกสินค้าเกษตรและผลิตภัณฑ์ที่สำคัญ

สินค้า	ปริมาณ (พันตัน)			มูลค่า (ล้านบาท)		
	ม.ค.-ค.ค.		การเปลี่ยนแปลง (ร้อยละ)	ม.ค.-ค.ค.		การเปลี่ยนแปลง (ร้อยละ)
	2560	2561		2560	2561	
สินค้าเกษตรและผลิตภัณฑ์	-	-	-	1,126,122.78	1,102,456.40	-2.10
ข้าวรวม (ล้านตัน)	9.02	9.05	0.27	134,904.79	146,030.66	8.25
ข้าวโพดเลี้ยงสัตว์	294.50	76.51	-74.02	2,117.41	634.67	-70.03
มันสำปะหลังและผลิตภัณฑ์ (ล้านตัน)	7.91	5.94	-24.86	58,602.20	62,101.36	5.97
น้ำตาลและผลิตภัณฑ์ (ล้านตัน)	5.45	7.23	32.57	90,816.36	81,984.31	-9.73
ยางพารา (ล้านตัน)	2.67	2.63	-1.58	181,516.58	133,311.04	-26.56
น้ำมันปาล์ม	218.46	454.39	108.00	6,524.37	10,299.52	57.86
สับปะรดและผลิตภัณฑ์	575.91	543.76	-5.58	23,381.24	16,278.96	-30.38
ลำไยและผลิตภัณฑ์	702.63	572.47	-18.53	24,795.36	20,341.35	-17.96
ทุเรียนและผลิตภัณฑ์	478.69	496.14	3.64	22,915.38	33,220.65	44.97
มังคุด	203.31	183.63	-9.68	7,373.02	7,187.94	-2.51
เงาะและผลิตภัณฑ์	14.80	14.92	0.82	445.64	486.35	9.13
ผักและผลิตภัณฑ์	463.80	484.98	4.57	24,387.93	24,677.76	1.19
เนื้อไก่และผลิตภัณฑ์	622.41	698.18	12.17	79,207.01	82,965.72	4.75
เนื้อสุกรและผลิตภัณฑ์	11.27	13.81	22.55	1,812.50	2,011.34	10.97
ไข่ไก่สด (ล้านฟอง)	78.19	212.06	171.23	244.41	761.40	211.53
โคมีชีวิต (พันตัว)	132.50	216.33	63.27	1,721.04	3,375.45	96.13
นมและผลิตภัณฑ์	225.94	262.66	16.25	8,667.88	9,132.53	5.36
ปลาและผลิตภัณฑ์	745.85	778.31	4.35	90,078.33	92,717.54	2.93
ปลาหมึกและผลิตภัณฑ์	40.80	37.10	-9.07	10,353.33	9,408.46	-9.13
กุ้งและผลิตภัณฑ์	176.45	154.35	-12.53	58,063.41	47,932.62	-17.45
ผลิตภัณฑ์จากป่า	24.76	33.28	34.41	1,298.26	1,272.60	-1.98

ที่มา: ศูนย์สารสนเทศการเกษตร สำนักงานเศรษฐกิจการเกษตร โดยความร่วมมือของกรมศุลกากร

หมายเหตุ: สินค้าเกษตรและผลิตภัณฑ์ หมายถึง สินค้าในพิกัดศุลกากร ตอนที่ 1-24, 35.05.10, 35.05.20, 40.01, 40.05, 44.03, 50.01 - 50.03, 52.01

ความฟาสกของเกษตรกร ปี 2560



ความผาสุกของเกษตรกร ปี 2560

ส่วนนโยบายและแผนพัฒนาเกษตรกรและองค์กรเกษตรกร

กองนโยบายและแผนพัฒนาการเกษตร

แผนพัฒนาการเกษตร ในช่วงแผนพัฒนาเศรษฐกิจและสังคมแห่งชาติ ฉบับที่ 12 เริ่มใช้ตั้งแต่ พ.ศ. 2560 - 2564 มีวิสัยทัศน์ คือ “ภาคเกษตรก้าวไกลด้วยเทคโนโลยีและนวัตกรรม ตลาดนำการผลิต ชีวิตเกษตรกรมีคุณภาพ ทรัพยากรการเกษตรมีความสมดุลและยั่งยืน” ซึ่งการบรรลุวิสัยทัศน์ดังกล่าวนี้ จำเป็นต้องมีการพัฒนาในทุกมิติ โดยเฉพาะการพัฒนาคุณภาพชีวิตของเกษตรกรไทยให้มีความมั่นคง เพื่อสร้างความเข้มแข็งให้กับเกษตรกรและสถาบันเกษตรกร โดยมีเป้าหมายหลัก คือ ความผาสุกของเกษตรกรเพิ่มขึ้น

การวัดความผาสุกของเกษตรกรสะท้อนได้จากดัชนีความผาสุกของเกษตรกร ซึ่งประกอบด้วย 5 ด้าน ได้แก่ ด้านเศรษฐกิจ ด้านสุขอนามัย ด้านการศึกษา ด้านสังคม และด้านสิ่งแวดล้อม โดยในปี 2560 ซึ่งเป็นปีแรกของแผนพัฒนาการเกษตร ในช่วงแผนพัฒนาฯ ฉบับที่ 12 มีระดับการพัฒนาอยู่ในระดับดี โดยมีค่าดัชนีอยู่ที่ระดับ 80.87 เพิ่มขึ้นเล็กน้อยจากระดับ 80.51 ในปี 2559 โดยปัจจัยที่ส่งผลให้ความผาสุกของเกษตรกรเพิ่มขึ้นและมีการพัฒนาอยู่ในระดับดีมาก ได้แก่ ด้านสุขอนามัย และด้านสังคม สำหรับด้านเศรษฐกิจมีการพัฒนาอยู่ในระดับปานกลาง ส่วนปัจจัยที่มีการพัฒนาอยู่ในระดับต้องปรับปรุง ได้แก่ ด้านสิ่งแวดล้อม และด้านการศึกษา โดยระดับการพัฒนาในแต่ละด้าน มีรายละเอียดดังนี้

ด้านสุขอนามัย ปี 2560 มีการพัฒนาอยู่ในระดับดีมาก โดยค่าดัชนีอยู่ที่ระดับ 97.14 ลดลงจากปี 2559 ซึ่งอยู่ที่ระดับ 99.01 สำหรับตัวชี้วัดที่มีอิทธิพลในด้านสุขอนามัย คือ **ตัวชี้วัดครัวเรือนเกษตรได้กินอาหารมีคุณภาพ** มีค่าอยู่ที่ระดับ 98.47 ลดลงจากปี 2559 ซึ่งอยู่ที่ระดับ 98.99 ทั้งนี้ ปัจจัยสำคัญที่ส่งผลต่อด้านการกินอาหารมีคุณภาพของครัวเรือนเกษตร คือ รัฐบาลได้มีนโยบายด้านคุณภาพอาหาร โดยกระทรวงเกษตรและสหกรณ์ได้กำหนดมาตรการในการผลิตและบริโภคอาหารที่มีความปลอดภัย ด้วยนโยบายพัฒนาคุณภาพสินค้าเกษตรและอาหาร (GAP) และสินค้าเกษตรอินทรีย์ ซึ่งกระทรวงสาธารณสุขมีมาตรการการขับเคลื่อนอาหารปลอดภัย โดยการส่งเสริม สนับสนุน และเร่งรัดให้แหล่งบริการด้านอาหารทั้งประเทศมีคุณภาพและมาตรฐานให้ทัดเทียมภูมิภาค รวมทั้งเป็นผู้นำด้านความปลอดภัยของอาหาร รมรณรงค์ ส่งเสริม สื่อสาร การดูแล การคุ้มครองผู้บริโภคด้านอาหารปลอดภัยทั้งระบบ และ**ตัวชี้วัดครัวเรือนเกษตรมีการจัดบ้านเรือนถูกสุขลักษณะ** มีค่าอยู่ที่ระดับ 95.78 ลดลงจากปี 2559 ซึ่งอยู่ที่ระดับ 99.03 โดยปัจจัยที่ส่งผลต่อการจัดบ้านเรือนถูกสุขลักษณะของครัวเรือนเกษตร คือ กระทรวงสาธารณสุขดำเนินการส่งเสริมสุขภาพและการจัดการอนามัยสิ่งแวดล้อมให้เอื้อต่อการมีสุขภาพดีของประชาชน ด้วยโครงการ “บ้านสะอาด อนามัยดี ชีวิตสมบูรณ์” เพื่อให้ประชาชนตระหนักถึงความสำคัญของการสุขภาพที่พอกำชัย การสุขภาพสิ่งแวดล้อมขั้นพื้นฐานในครัวเรือน ส่งเสริมให้ประชาชนร่วมกันปรับปรุงสภาพแวดล้อมทั้งภายในบ้านและบริเวณบ้านโดยรอบ ให้ถูกต้องและเหมาะสมตามหลักสุขภาพ รวมทั้งสร้างพฤติกรรมอนามัยส่วนบุคคลที่ดี ตลอดจนการมีส่วนร่วมพัฒนาอนามัยสิ่งแวดล้อมในหมู่บ้าน/ชุมชน

ด้านสังคม มีการพัฒนาอยู่ในระดับดีมาก ค่าดัชนีอยู่ที่ระดับ 91.78 เพิ่มขึ้นจากปี 2559 มีค่าอยู่ที่ระดับ 91.21 สำหรับตัวชี้วัดที่มีอิทธิพลสูงสุด คือ **ตัวชี้วัดคนสูงอายุได้รับการดูแลเอาใจใส่จากคนในครัวเรือน** มีค่าอยู่ที่ระดับ 99.94 เพิ่มขึ้นเล็กน้อยจากปี 2559 ซึ่งอยู่ที่ระดับ 99.70 สืบเนื่องจากสังคมไทยถือสถาบันครอบครัวเป็นสถาบันหลักในการเกื้อหนุนและดูแลเอาใจใส่ผู้สูงอายุเป็นอย่างดี ประกอบกับกระทรวงสาธารณสุขให้ความสำคัญในการส่งเสริมและดูแลสุขภาพของผู้สูงอายุ โดยเฉพาะในด้านสุขภาพและเศรษฐกิจ มีมาตรการดูแลสุขภาพของผู้สูงอายุให้แข็งแรง หรือลดโอกาสที่จะเกิดการเจ็บป่วยให้น้อยที่สุด รองลงมา ได้แก่ **ตัวชี้วัดครัวเรือนมีความอบอุ่น** มีค่าที่ระดับ 99.13 ลดลงเล็กน้อยจากปี 2559 ซึ่งอยู่ที่ระดับ 99.85 โดยมีปัจจัยหลัก คือ เป็นลักษณะสำคัญทางสังคมของครัวเรือนเกษตรที่มีเอกลักษณ์ที่ดี มีความอบอุ่นทางจิตใจ มีความเอื้ออาทรต่อกัน **ตัวชี้วัดการเข้าร่วมเป็นสมาชิกกลุ่ม/สถาบันเกษตรกร** มีค่าอยู่ที่ระดับ 90.14 เพิ่มขึ้นจากปี 2559 ซึ่งอยู่ที่ระดับ 89.79 โดยภาครัฐมีนโยบายส่งเสริมการรวมกลุ่มของเกษตรกร มุ่งเน้นการมีส่วนร่วมในการพัฒนา แก้ปัญหาสามารถพึ่งตนเองได้ และ **ตัวชี้วัดเกษตรกรมีความภูมิใจต่อความสำเร็จในการทำอาชีพเกษตร** มีค่าอยู่ที่ระดับ 72.95 เพิ่มขึ้นจากปี 2559 ซึ่งอยู่ที่ระดับ 68.78 ทั้งนี้ ค่าดัชนีมีแนวโน้มเพิ่มขึ้นทุกปี เนื่องจากเกษตรกรเกิดความรู้สึกมั่นคงในอาชีพทางการเกษตรมากขึ้น จากการที่ภาครัฐมีนโยบายและมาตรการช่วยเหลือและพัฒนาให้เกษตรกรมีศักยภาพทางการผลิต การแปรรูป และการตลาด ทำให้เกษตรกรมีรายได้เพิ่มขึ้น

ด้านเศรษฐกิจ มีการพัฒนาอยู่ในระดับปานกลาง ค่าดัชนีอยู่ที่ระดับ 75.67 เพิ่มขึ้นจากปี 2559 ซึ่งอยู่ที่ระดับ 67.85 โดยตัวชี้วัดที่มีอิทธิพลสูงสุด คือ **ตัวชี้วัดเงินออมของครัวเรือนเกษตร** มีค่าอยู่ที่ระดับ 100.00 เพิ่มขึ้นจากปี 2559 ซึ่งอยู่ที่ระดับ 74.45 รองลงมา ได้แก่ **ตัวชี้วัดการมีสิทธิในที่ดินทำกิน** มีค่าอยู่ที่ระดับ 76.83 ลดลงเล็กน้อยจากปี 2559 ซึ่งอยู่ที่ระดับ 76.84 **ตัวชี้วัดรายได้ครัวเรือนเกษตร** มีค่าอยู่ที่ระดับ 72.83 เพิ่มขึ้นจากปี 2559 ซึ่งอยู่ที่ระดับ 71.07 **ตัวชี้วัดรายจ่ายไม่จำเป็นของครัวเรือนเกษตร** (เครื่องดื่มแอลกอฮอล์และยาสูบ) มีค่าอยู่ที่ระดับ 70.00 เพิ่มขึ้นจากปี 2559 ซึ่งอยู่ที่ระดับ 65.38 และ **ตัวชี้วัดการมีงานทำของแรงงานเกษตร** มีค่าอยู่ที่ระดับ 66.36 เพิ่มขึ้นจากปี 2559 ซึ่งอยู่ที่ระดับ 62.51 ส่วนตัวชี้วัดที่ต้องเร่งแก้ไข คือ **ตัวชี้วัดสัดส่วนหนี้สินต่อทรัพย์สินของครัวเรือนเกษตร** ซึ่งยังคงมีค่าดัชนีอยู่ที่ระดับ 50.00 มาตั้งแต่ปี 2555

จากผลการสำรวจภาวะเศรษฐกิจสังคมครัวเรือนและแรงงานเกษตร ของสำนักงานเศรษฐกิจการเกษตร พบว่า รายได้ครัวเรือนเกษตรในปี 2560 เท่ากับ 207,321 บาทต่อปี เพิ่มขึ้นจาก 200,598 บาทต่อปี ในปี 2559 หรือเพิ่มขึ้นร้อยละ 3.35 ขณะที่รายจ่ายครัวเรือนเกษตร ในปี 2560 เท่ากับ 243,178 บาทต่อปี ลดลงจาก 247,732 บาทต่อปี ในปี 2559 หรือลดลงร้อยละ 1.84 ส่งผลให้เงินออมของครัวเรือนเกษตรเพิ่มขึ้นจาก 52,709 บาทต่อปี ในปี 2559 เป็น 66,100 บาทต่อปี ในปี 2560 หรือเพิ่มขึ้นร้อยละ 25.40 ซึ่งเป็นผลจากนโยบายของภาครัฐที่ให้ความสำคัญในการสร้างความเข้มแข็งให้กับเกษตรกรและสถาบันเกษตรกร การเพิ่มประสิทธิภาพและยกระดับมาตรฐานของการเกษตร โดยยกระดับให้เป็นสินค้าเกษตรที่มีคุณภาพ การเพิ่มขีดความสามารถในการแข่งขันสินค้าเกษตรด้วยเทคโนโลยีและนวัตกรรม เพื่อยกระดับคุณภาพชีวิตของเกษตรกร สร้างความภาคภูมิใจในการเป็นเกษตรกร และยังมีนโยบายการจัดสรรที่ดิน โดยสำนักงานการปฏิรูปที่ดินเพื่อเกษตรกรรม (ส.ป.ก.) จากที่ดินที่ไม่ได้ใช้ประโยชน์

อย่างไรก็ตาม เมื่อพิจารณาถึงตัวชี้วัดสัดส่วนหนี้สินต่อทรัพย์สินของครัวเรือนเกษตรกร ยังคงต้องเร่งแก้ไข เนื่องจากหนี้สินของครัวเรือนเกษตรกรในปี 2560 เท่ากับ 123,454 บาท เพิ่มขึ้นจากปี 2559 ซึ่งเท่ากับ 122,695 บาท หรือเพิ่มขึ้นร้อยละ 0.62 ทั้งนี้ หนี้สินส่วนใหญ่ประมาณร้อยละ 50 ใช้เพื่อการลงทุนทำการเกษตร อาทิ ทรัพย์สินเกษตรกร ปัจจัยการผลิต ส่วนเงินกู้ที่เหลือนำมาใช้เพื่อการอุปโภคบริโภคในครัวเรือน ซื้อ/เช่าซื้อ บ้านและที่ดินทำการเกษตร และมีเพียงประมาณร้อยละ 1 - 2 ของมูลค่าหนี้สินนำมาใช้เพื่อการศึกษา นอกจากนี้ ทรัพย์สินของครัวเรือนเกษตรกรในปี 2560 เท่ากับ 1.90 ล้านบาท ลดลงจากปี 2559 ซึ่งเท่ากับ 2.11 ล้านบาท หรือลดลงร้อยละ 9.87

ด้านสิ่งแวดล้อม มีการพัฒนาอยู่ในระดับต้องปรับปรุง โดยค่าดัชนีอยู่ที่ระดับ 66.71 เพิ่มขึ้นเล็กน้อยจากปี 2559 ซึ่งอยู่ที่ระดับ 66.20 สำหรับตัวชี้วัดสำคัญในด้านสิ่งแวดล้อม คือ **ตัวชี้วัดการฟื้นฟูและอนุรักษ์ทรัพยากรดิน** มีค่าอยู่ที่ระดับ 71.15 เพิ่มขึ้นจากปี 2559 ซึ่งอยู่ที่ระดับ 70.25 และ **ตัวชี้วัดสัดส่วนพื้นที่ป่าไม้ต่อพื้นที่ทั้งหมดของประเทศ** ยังคงมีค่าอยู่ที่ระดับ 61.58 มาตั้งแต่ปี 2559 ถึงแม้ว่าภาครัฐจะมีการรณรงค์ปลูกป่าเพิ่มขึ้นในโอกาสต่าง ๆ และส่งเสริมให้มีการปลูกป่าเศรษฐกิจเพิ่มขึ้น แต่การบุกรุกทำลายป่าก็เพิ่มขึ้นเช่นเดียวกัน จากความต้องการเพิ่มพื้นที่ทำการเกษตรของเกษตรกร และการบุกรุกพื้นที่อุทยานเพื่อธุรกิจด้านโรงแรมและที่พัก จึงส่งผลให้การเพิ่มพื้นที่ป่าต้นน้ำและป่าเศรษฐกิจยังไม่ชัดเจนมากนัก

ด้านการศึกษา มีการพัฒนาอยู่ในระดับต้องเร่งแก้ไข ค่าดัชนีอยู่ที่ระดับ 60.76 ลดลงจากปี 2559 ซึ่งอยู่ที่ระดับ 65.17 โดยตัวชี้วัดที่มีผลสำคัญต่อการเปลี่ยนแปลงด้านการศึกษา คือ **ตัวชี้วัดสมาชิกครัวเรือนเกษตรกรได้รับการศึกษาสูงกว่าภาคบังคับ** มีค่าอยู่ที่ระดับ 45.50 ลดลงจากปี 2559 ซึ่งอยู่ที่ระดับ 58.35 และ **ตัวชี้วัดจำนวนเกษตรกรที่ได้รับการถ่ายทอดเทคโนโลยีและฝึกอบรม** มีค่าอยู่ที่ระดับ 70.76 ลดลงเล็กน้อยจากปี 2559 ซึ่งอยู่ที่ระดับ 70.81 สำหรับปัญหาทางด้านการศึกษาของเกษตรกรเป็นผลจากประเทศไทยกำลังเข้าสู่สังคมของผู้สูงอายุ และเกษตรกรไทยเป็นกลุ่มอาชีพที่มีอายุเฉลี่ยสูงสุดในประเทศ ทำให้ขาดทักษะในการใช้เทคโนโลยี รวมถึงการปรับตัวทางด้านเทคนิค การเงิน และการบริหารจัดการ

จากผลการศึกษาดัชนีความผาสุกของเกษตรกรในปี 2560 พบว่า ตัวชี้วัดที่มีค่าดัชนีต่ำส่งผลกระทบต่อดัชนีความผาสุกของเกษตรกรในภาพรวม จึงจำเป็นต้องเร่งรัดในการแก้ไขปัญหาและปรับปรุงการดำเนินงานด้านต่าง ๆ ในแต่ละด้านให้ดีขึ้น ได้แก่

ด้านการศึกษา ภาครัฐโดยเฉพาะกระทรวงศึกษาธิการ ควรสนับสนุนให้สมาชิกครัวเรือนเกษตรกรได้รับการศึกษาในระดับสูงกว่าภาคบังคับ โดยผ่านทางโครงการกองทุนเงินให้กู้ยืมเพื่อการศึกษา และเรียนรู้ด้วยตนเองจากเครือข่ายศูนย์ข้อมูลชุมชน แหล่งเรียนรู้ชุมชน ช่องทางเทคโนโลยีสารสนเทศอื่น ๆ รวมถึงควรส่งเสริมและพัฒนาศักยภาพทายาทเกษตรกร เกษตรกรไทยรุ่นใหม่ให้มีความเข้มแข็งและมีศักยภาพในการแข่งขันการผลิตทางด้านเกษตรกรรม

ด้านสิ่งแวดล้อม ภาครัฐควรส่งเสริมให้ภาคประชาชน ภาคเอกชน ปลูกป่าในโอกาสต่าง ๆ และสนับสนุนการฟื้นฟูป่าที่เสื่อมโทรม ปลูกสวนป่าชุมชน ป่าเศรษฐกิจ เพื่อเพิ่มพื้นที่ป่าไม้ของประเทศ และส่งเสริมสิทธิชุมชนในการใช้ประโยชน์ทรัพยากรธรรมชาติอย่างสมดุลและยั่งยืน และส่งเสริมกิจกรรมการท่องเที่ยวเชิงนิเวศชุมชน รวมทั้งการอนุรักษ์ทรัพยากรดิน

ด้านเศรษฐกิจ ภาครัฐควรส่งเสริมให้เกษตรกรนำหลักปรัชญาของเศรษฐกิจพอเพียงมาใช้ ในการจัดทำแผนการผลิตของครัวเรือนและชุมชน ส่งเสริมให้เกษตรกรจัดทำบัญชีครัวเรือนและบัญชีการผลิต ตลอดจนพัฒนาระบบการผลิตให้สามารถใช้ปัจจัยการผลิตที่มีในชุมชนได้อย่างมีประสิทธิภาพ

ด้านสังคม ภาครัฐควรส่งเสริมให้เกษตรกรรวมกลุ่มการผลิต และสนับสนุนให้มีการบริหารจัดการ แบบครบวงจรให้มากขึ้น ทั้งรูปแบบของกลุ่มเกษตรกร เครือข่ายเกษตรกร กลุ่มวิสาหกิจชุมชน และสหกรณ์

ตารางที่ 1 ดัชนีความผาสุกของเกษตรกร ปี 2554 – 2560

องค์ประกอบ/ตัวชี้วัด	แผนฯ 10	แผนฯ 11					แผนฯ 12
	2554	2555	2556	2557	2558	2559	2560
ดัชนีความผาสุกของเกษตรกร	77.24	78.61	78.82	78.55	78.80	80.51	80.87
ด้านเศรษฐกิจ	70.52	69.33	69.81	65.97	70.11	67.85	75.67
1. รายได้ครัวเรือนเกษตรกร	59.29	60.32	60.76	63.13	68.98	71.07	72.83
2. การมีสิทธิในที่ดินทำกิน	76.61	78.47	78.75	78.81	77.74	76.84	76.83
3. การมีงานทำของแรงงานเกษตรกร	79.60	82.39	87.11	72.41	64.81	62.51	66.36
4. รายจ่ายไม่จำเป็นของครัวเรือนเกษตรกร	71.12	69.63	67.50	63.93	64.38	65.38	70.00
5. เงินออมของครัวเรือนเกษตรกร	64.39	65.00	61.72	60.00	84.60	74.45	100.00
6. สัดส่วนหนี้สินต่อทรัพย์สินของครัวเรือนเกษตรกร	68.07	50.00	50.00	50.00	50.00	50.00	50.00
ด้านสุขอนามัย	98.85	98.11	98.33	99.08	98.70	99.01	97.14
7. ครัวเรือนเกษตรกรได้กินอาหารมีคุณภาพได้มาตรฐาน	98.08	97.82	98.23	98.33	98.87	98.99	98.47
8. ครัวเรือนเกษตรกรมีการจัดบ้านเรือนเป็นระเบียบถูกสุขลักษณะ	99.61	98.40	98.42	99.82	98.52	99.03	95.78
ด้านการศึกษา	55.45	56.06	59.87	59.67	61.54	65.17	60.76
9. สมาชิกครัวเรือนเกษตรกรได้รับการศึกษาสูงกว่าภาคบังคับ	37.22	50.56	56.09	57.22	61.38	58.35	45.50
10. จำนวนเกษตรกรที่ได้รับการถ่ายทอดเทคโนโลยีและฝึกอบรม	66.14	60.65	63.23	61.94	61.71	70.81	70.76

ตารางที่ 1 ดัชนีความผาสุกของเกษตรกร ปี 2554 – 2560 (ต่อ)

องค์ประกอบ/ตัวชี้วัด	แผนฯ 10	แผนฯ 11					แผนฯ 12
	2554	2555	2556	2557	2558	2559	2560
ด้านสังคม	85.56	86.43	86.96	87.39	85.63	91.21	91.78
11. เกษตรกรที่มีความภูมิใจต่อความสำเร็จในการทำอาชีพเกษตรกร	59.16	69.16	70.81	73.93	69.17	68.78	72.95
12. คริวเรือมีความอบอุ่น	99.91	99.63	99.75	99.82	98.16	99.85	99.13
13. คนสูงอายุได้รับการดูแลเอาใจใส่จากคนในครัวเรือน	99.95	99.22	99.97	99.98	99.99	99.70	99.94
14. การเข้าร่วมเป็นสมาชิกกลุ่ม/สถาบันเกษตรกร	67.12	65.87	65.72	64.73	61.76	89.79	90.14
ด้านสิ่งแวดล้อม	57.51	69.07	65.85	65.70	65.41	66.20	66.71
15. สัดส่วนพื้นที่ป่าไม้ต่อพื้นที่ทั้งหมดของประเทศ	63.44	61.84	61.84	61.89	61.88	61.58	61.58
16. การฟื้นฟูทรัพยากรดิน	50.00	75.03	69.41	69.12	68.59	70.25	71.15

ที่มา : สำนักงานเศรษฐกิจการเกษตร กระทรวงเกษตรและสหกรณ์

หมายเหตุ: คะแนนอยู่ระหว่าง 90.00 – 100.00 คือ การพัฒนาอยู่ในระดับดีมาก
 คะแนนอยู่ระหว่าง 80.00 – 89.99 คือ การพัฒนาอยู่ในระดับดี
 คะแนนอยู่ระหว่าง 70.00 – 79.99 คือ การพัฒนาอยู่ในระดับปานกลาง
 คะแนนอยู่ระหว่าง 60.00 – 69.99 คือ การพัฒนาอยู่ในระดับต้องปรับปรุง
 คะแนนน้อยกว่า 60.00 คือ การพัฒนาอยู่ในระดับต้องเร่งแก้ไข

การใช้โซ่ความเย็น (COLD CHAIN) เพื่อการบริหารจัดการสินค้าเกษตร



การใช้โซ่ความเย็น (Cold Chain) เพื่อการบริหารจัดการสินค้าเกษตร

ส่วนนโยบายและแผนพัฒนาระบบโลจิสติกส์ด้านการเกษตร

กองนโยบายและแผนพัฒนาการเกษตร

โซ่ความเย็น (Cold Chain) เป็นการบริหารจัดการกิจกรรมที่เกี่ยวข้องกับการเก็บเกี่ยว การขนส่ง การเก็บรักษา การกระจายสินค้า และการขายของสินค้า รวมถึงการใช้อุปกรณ์เครื่องมือ และการปฏิบัติ เพื่อให้สินค้าคงความสดและมีคุณภาพให้ยาวนานที่สุด ในเงื่อนไขที่สภาพของอุณหภูมิที่ถูกต้องและเหมาะสมต่อการเก็บรักษาในแต่ละกระบวนการผลิต (R L Fuller, 1998)

การสูญเสียอาหารและการทิ้งอาหาร (Food Loss and Waste: FLW) ในโซ่อุปทานอาหาร (Food Supply Chain: FSC) เป็นประเด็นสำคัญที่ทั่วโลกกำลังกังวลและให้ความสนใจ อันเนื่องมาจากผลกระทบทางเศรษฐกิจ สังคม และสิ่งแวดล้อม สิ่งเหล่านี้ทำให้รายได้ของเกษตรกรและผู้จำหน่ายสินค้าลดลง รวมถึงปริมาณอาหารที่จะถึงมือผู้บริโภคมีจำนวนลดน้อยลง จากข้อมูลปี 2557 ขององค์การอาหารและการเกษตรแห่งสหประชาชาติ (Food and Agriculture Organization of the United Nations: FAO) พบว่า ทั่วโลกมีการสูญเสียอาหารและการทิ้งอาหาร ประมาณ 13 พันล้านตันทุกปี หรือคิดเป็น 1 ใน 3 ของปริมาณอาหารที่ผลิตเพื่อการบริโภคของมนุษย์ โดยมีอัตราการสูญเสีย (น้ำหนัก) ของผักและผลไม้ ร้อยละ 45 ธัญพืช ร้อยละ 30 พืชหัว ร้อยละ 45 เมล็ดพืชน้ำมัน ร้อยละ 20 เนื้อสัตว์ ร้อยละ 20 ปลาและอาหารทะเล ร้อยละ 25 และนม ร้อยละ 20 โดยในกลุ่มประเทศเอเชียใต้และเอเชียตะวันออกเฉียงใต้ มีสินค้าเน่าเสียง่ายที่มีอัตราการสูญเสียระหว่างกระบวนการผลิต ดังนี้

1. กลุ่มพืชผักและผลไม้ ได้แก่ อัตราการสูญเสียระหว่างการเพาะปลูก ร้อยละ 15 การจัดการหลังการเก็บเกี่ยวและการจัดเก็บ ร้อยละ 9 การแปรรูปและการบรรจุ ร้อยละ 25 การกระจายสินค้า ร้อยละ 10 และการบริโภค ร้อยละ 7

2. กลุ่มเนื้อสัตว์ ได้แก่ อัตราการสูญเสียระหว่างการเพาะเลี้ยง ร้อยละ 5.1 การจัดการหลังฆ่าสัตว์และการจัดเก็บ ร้อยละ 0.3 การแปรรูปและการบรรจุ ร้อยละ 5 การกระจายสินค้า ร้อยละ 7 และการบริโภค ร้อยละ 4

3. กลุ่มปลาและอาหารทะเล ได้แก่ อัตราการสูญเสียระหว่างการเพาะเลี้ยงและการจับ ร้อยละ 8.2 การจัดการหลังการจับและการจัดเก็บ ร้อยละ 6 การแปรรูปและการบรรจุ ร้อยละ 9 การกระจายสินค้า ร้อยละ 15 และการบริโภค ร้อยละ 2

4. กลุ่มนม ได้แก่ อัตราการสูญเสียระหว่างการเพาะเลี้ยง ร้อยละ 3.5 การจัดการหลังการจับและการจัดเก็บ ร้อยละ 6 การแปรรูปและการบรรจุ ร้อยละ 2 การกระจายสินค้า ร้อยละ 10 และการบริโภค ร้อยละ 1

จากข้อมูลดังกล่าว จะเห็นได้ว่า กลุ่มสินค้าเน่าเสียง่ายทั้ง 4 กลุ่ม กลุ่มผักและผลไม้จะเป็นสินค้าที่มีอัตราการสูญเสียสูงที่สุดในทุกขั้นตอนของโซ่อุปทาน ปัญหาการสูญเสียเหล่านี้เกิดจากการเก็บเกี่ยวและการจัดการหลังการเก็บเกี่ยวยังไม่มีประสิทธิภาพที่ดี รวมทั้งการขาดแคลนโครงสร้างพื้นฐานทางการเก็บรักษา การแปรรูป การตลาดและการขนส่ง ดังนั้น เพื่อเป็นการลดการสูญเสีย รักษาคุณภาพและความสด รวมทั้งมีความปลอดภัย

ของสินค้าอยู่ในระดับที่ยอมรับได้ ในกลุ่มประเทศกำลังพัฒนา โดยเฉพาะประเทศที่อยู่ในเขตร้อนชื้น จึงควรนำระบบการควบคุมอุณหภูมิหรือการใช้โซ่ความเย็น (Cold Chain) เข้ามามีส่วนร่วมในกระบวนการหลังการเก็บเกี่ยว ซึ่งการจัดการอุณหภูมิที่เหมาะสมสำหรับผลผลิตเกษตรที่เน่าเสียง่าย สามารถช่วยรักษาคุณภาพของผลผลิตสด ตั้งแต่การเก็บเกี่ยวจากแปลงจนถึงมือผู้บริโภค เป็นการลดปริมาณการสูญเสียของผลผลิต ทำให้เกษตรกรและผู้ประกอบการมีรายได้เพิ่มขึ้น อีกทั้งคุณภาพของสินค้ายังเป็นที่ยอมรับของตลาดและผู้บริโภค แม้จะมีการเก็บรักษาไว้เป็นเวลานาน

สถานการณ์การใช้โซ่ความเย็นของโลก จากรายงานความจุห้องเย็นโลกปี 2561 (2018 GCCA Global Cold Storage Capacity Report) จัดทำโดยสมาคมคลังสินค้าห้องเย็นนานาชาติ (The International Association of Refrigerated Warehouses: IARW) ซึ่งเป็นผู้มีบทบาทสำคัญในเครือพันธมิตรโซ่ความเย็นโลก (Global Cold Chain Alliance: GCCA) พบว่า จากการสำรวจความจุคลังสินค้าห้องเย็น 60 ประเทศ (ไม่มีประเทศไทย) ประเทศที่มีความจุคลังสินค้าห้องเย็นสูงสุด 5 อันดับแรก ได้แก่ 1) อินเดีย 150 ล้านลูกบาศก์เมตร 2) สหรัฐอเมริกา 131 ล้านลูกบาศก์เมตร 3) จีน 105 ล้านลูกบาศก์เมตร 4) ญี่ปุ่น 38 ล้านลูกบาศก์เมตร และ 5) ประเทศอังกฤษ 24 ล้านลูกบาศก์เมตร

เมื่อพิจารณาดัชนีการพัฒนาดลาดคลังสินค้าห้องเย็น (Refrigerated Warehouse Market Development Index หรือ MDI) ซึ่งเป็นค่าเปรียบเทียบระหว่างความจุของคลังสินค้าห้องเย็นที่มีให้บริการต่อความต้องการของตลาดในเขตเมือง (หน่วยที่ใช้เป็นลูกบาศก์เมตรต่อประชากรเขตเมือง) พบว่า ประเทศที่มีค่า MDI สูงสุด 5 อันดับแรก ได้แก่ 1) นิวซีแลนด์ 0.503 2) สหรัฐอเมริกา 0.490 3) อังกฤษ 0.441 4) มอริเชียส 0.436 และ 5) อุซเบกิสถาน 0.385

ปัจจุบันผู้ให้บริการห้องเย็นรายใหญ่ที่สุด 3 อันดับแรก ได้แก่ 1) Americold Logistics ให้บริการ 6 ประเทศ มีพื้นที่ 27.07 ล้านลูกบาศก์เมตร 2) Lineage Logistics ให้บริการ 4 ประเทศ มีพื้นที่ 21.72 ล้านลูกบาศก์เมตร และ 3) Swire Cold Storage ให้บริการ 3 ประเทศ มีพื้นที่ 10.14 ล้านลูกบาศก์เมตร **ตัวขับเคลื่อนหลักที่ทำให้ความต้องการคลังสินค้าห้องเย็นเพิ่มขึ้น คือ ความต้องการอาหารสดและอาหารแช่แข็งของประชากรในชนบท ซึ่งแนวโน้มความต้องการอาหารในอีก 5 ปีข้างหน้า พิจารณาได้จากอัตราการระหว่างปี 2555-2560 ซึ่ง CAGR สูงสุด 5 อันดับแรก ได้แก่ 1) เวเนซุเอลา ร้อยละ 145.69 2) อาร์เจนตินา ร้อยละ 26.56 3) เบลารุส ร้อยละ 17.77 4) อุซเบกิสถาน ร้อยละ 16.00 และ 5) คาซัคสถาน ร้อยละ 15.02 สำหรับอาเซียน อินโดนีเซียมีฐานข้อมูลเดิมในปี 2559 เป็นพื้นที่คลังสินค้าห้องเย็น 3.87 ล้านลูกบาศก์เมตร ค่า MDI อยู่ที่ 0.028 แต่ในรายงานฉบับล่าสุด ได้จัดทำฐานข้อมูลเวียดนามและฟิลิปปินส์เพิ่มเติม โดยเวียดนามมีพื้นที่คลังสินค้าห้องเย็น 3.866 ล้านลูกบาศก์เมตร ค่า MDI อยู่ที่ 0.116 ส่วนฟิลิปปินส์มีพื้นที่คลังสินค้าห้องเย็น 2 ล้านลูกบาศก์เมตร ค่า MDI อยู่ที่ 0.037**

สถานการณ์การใช้โซ่ความเย็นในการจัดการธุรกิจของไทย มีฐานข้อมูลห้องเย็นที่สำคัญ ดังนี้

1. ฐานข้อมูลห้องเย็นของกรมโรงงานอุตสาหกรรม กระทรวงอุตสาหกรรม พบว่า มีผู้ประกอบการกิจการห้องเย็น จำนวน 913 แห่ง แบ่งเป็น 1) โรงงานจำพวกที่ 1 เป็นโรงงานที่มีเครื่องจักรไม่เกิน 20 แรงม้า และคนงานไม่เกิน 20 คน ไม่มีการแกะ ล้าง หรือแปรสภาพวัตถุดิบ จำนวน 39 แห่ง คิดเป็นร้อยละ 4.27

2) โรงงานจำพวกที่ 2 เป็นโรงงานที่มีเครื่องจักรไม่เกิน 50 แรงม้า และคนงานไม่เกิน 50 คน ไม่มีการแกะ ล้าง หรือแปรรูปวัตถุดิบ จำนวน 179 แห่ง คิดเป็นร้อยละ 19.61 และ 3) โรงงานจำพวกที่ 3 เป็นโรงงานที่มีเครื่องจักรเกิน 50 แรงม้า และคนงานไม่เกิน 50 คน มีการแกะ ล้าง หรือแปรรูปวัตถุดิบ จำนวน 695 แห่ง คิดเป็นร้อยละ 76.12 โดยห้องเย็นส่วนใหญ่ตั้งอยู่ในกรุงเทพฯ ภาคกลาง และภาคใต้ ซึ่งปัจจุบันไม่สามารถสรุปความจุของห้องเย็นในแต่ละภูมิภาคที่ชัดเจนได้ เนื่องจากมีข้อมูลไม่เพียงพอ

2. **ฐานข้อมูลระบบตลาดและเครื่องมือทางการตลาดของกรมการค้าภายใน กระทรวงพาณิชย์** พบว่ามีจำนวนห้องเย็นทั้งหมด 630 แห่ง

3. **ฐานข้อมูลอุปกรณ์การตลาดของกรมส่งเสริมสหกรณ์ กระทรวงเกษตรและสหกรณ์** พบว่าปัจจุบันสหกรณ์มีห้องเย็นทั้งหมด 42 แห่ง แบ่งตามการใช้ประโยชน์ พบว่า ใช้ตลอดปี 28 แห่ง (ร้อยละ 66.67) ใช้ตามฤดูกาล 6 แห่ง (ร้อยละ 14.29) ให้เช่า 4 แห่ง (ร้อยละ 9.52) และไม่ใช่ 4 แห่ง (ร้อยละ 9.52) แบ่งตามภาค พบว่า ภาคเหนือ 12 แห่ง (ร้อยละ 28.57) ภาคตะวันออกเฉียงเหนือ 6 แห่ง (ร้อยละ 14.29) ภาคกลาง 9 แห่ง (ร้อยละ 21.43) ภาคตะวันออก 10 แห่ง (ร้อยละ 23.81) และภาคใต้ 5 แห่ง (ร้อยละ 11.90) แบ่งตามประเภทสินค้า พบว่า ผักผลไม้ 14 แห่ง (ร้อยละ 33.33) พืชไร่ 6 แห่ง (ร้อยละ 14.29) โคนม 8 แห่ง (ร้อยละ 19.05) โคขุน 3 แห่ง (ร้อยละ 7.14) สุกร 1 แห่ง (ร้อยละ 2.38) ซึ่งส่วนใหญ่ห้องเย็นของสหกรณ์จะมีกำลังการผลิตของเครื่องจักรเกิน 50 แรงม้า

4. **ฐานข้อมูลผู้ประกอบการขนส่งรถห้องเย็นในไทย (รถบรรทุก) จากกรมการขนส่งทางบก กระทรวงคมนาคม** พบว่า มีผู้ประกอบการขนส่งรถห้องเย็นที่ผ่านมาตรฐานคุณภาพขนส่งแบบทั่วไป (Q mark) 185 ราย โดยกรมการขนส่งทางบกอยู่ระหว่างการจัดทำมาตรฐานคุณภาพขนส่งก้าวหน้า ในกลุ่มการขนส่งสินค้าแช่เย็น ทั้งนี้ สถาบันเกษตรกรได้รับงบประมาณในการจัดซื้อรถกระบะห้องเย็นหรือรถบรรทุกน้ำหนักหลายแห่ง ซึ่งส่วนใหญ่เป็นสหกรณ์ที่มีการรวบรวมผักผลไม้ น้ำนมดิบ สินค้าประมง แต่ยังไม่มียุทธศาสตร์ที่ชัดเจน

รูปแบบการใช้โซ่ความเย็น (Cold Chain) ที่สำคัญในปัจจุบัน มีดังนี้

1. การลดอุณหภูมิสินค้า (Pre Cooling) เช่น การใช้น้ำแข็ง (Ice) การใช้อากาศเย็น (Room Cooling) การผ่านอากาศเย็น (Forced Air Cooling) การใช้น้ำเย็น (Hydro Cooling) การใช้ระบบสูญญากาศ (Vacuum Cooling) เป็นต้น

2. การเก็บรักษาโดยห้องเย็น แบ่งเป็น 5 ประเภท ได้แก่ 1) ห้องแช่เย็นแบบเฉียบพลัน (Air Blast Chill Room) ใช้อุณหภูมิสูงกว่าจุดเยือกแข็งของสินค้า ส่วนใหญ่ 2 ถึง 10 องศาเซลเซียส 2) ห้องแช่แข็ง (Freezer Room) ใช้อุณหภูมิต่ำกว่าจุดเยือกแข็งของสินค้า ส่วนใหญ่ -5 ถึง -25 องศาเซลเซียส 3) ห้องเย็นเก็บรักษาสินค้า (Cold Storage Room) ส่วนใหญ่ใช้อุณหภูมิ -25 องศาเซลเซียส ขึ้นกับชนิดของสินค้า 4) ห้องแช่แข็งลมเย็นจัด (Air Blast Freezer Room) ส่วนใหญ่ใช้อุณหภูมิ -35 องศาเซลเซียส ขึ้นกับชนิดของสินค้า และ 5) ห้องเย็นพักสินค้า (Anti Room) ใช้อุณหภูมิ -5 ถึง 10 องศาเซลเซียส มักใช้ลดอุณหภูมิอากาศภายนอกที่จะไหลเข้าห้องแช่แข็งลมเย็นจัด

3. การขนส่งรถห้องเย็น แบ่งออกเป็น 1) การขนส่งทางบก นิยมใช้รถกระบะ 4 ล้อ รถบรรทุก 6 ล้อ และรถบรรทุก 10 ล้อ ซึ่งระบบทำความเย็นจะติดตั้งมากับตัวรถ หรือฟ่วงตู้คอนเทนเนอร์ที่มีระบบทำความเย็นในตัว

2) การขนส่งทางน้ำ (เรือ) เป็นวิธีที่ประหยัดและนิยมที่สุด โดยจะใช้ตู้คอนเทนเนอร์ที่มีระบบทำความเย็นในตัว เนื่องจากระยะเวลาในการขนส่งยาวนาน และ 3) การขนส่งทางอากาศ เป็นวิธีที่ระยะเวลาขนส่งสินค้าสั้นที่สุด แต่เสียค่าใช้จ่ายที่สูงที่สุด เหมาะกับสินค้าเกษตรที่มีมูลค่าสูง บอบบาง และมีอายุการเก็บรักษาสั้น เช่น ผักสลัด เห็ด สตอเบอร์รี่ กล้วยหอมทอง มะม่วงน้ำดอกไม้ ดอกกล้วยไม้ เป็นต้น ทั้งนี้ ระบบการขนส่งรถห้องเย็นเหล่านี้ จะมีเครื่องบันทึกอุณหภูมิและเครื่องวัดอุณหภูมิต่ำ เพื่อให้ลูกค้าปลายทางสามารถตรวจสอบระดับอุณหภูมิของสินค้าได้ว่าเป็นไปตามข้อตกลง

การใช้โซ่ความเย็น (Cold Chain) เพื่อการบริหารจัดการสินค้าเกษตรตลอดโซ่อุปทาน โดยเฉพาะสินค้าเน่าเสียง่าย ควรให้ความสำคัญในกระบวนการจัดการ ดังนี้

1. การรักษาคุณภาพผลผลิต เริ่มจากขั้นตอนการเก็บเกี่ยว ซึ่งต้องมีอายุการเก็บเกี่ยวที่เหมาะสม เลือกผลผลิตที่มีคุณภาพดี ไม่มีรอยช้ำ รอยแผล ไม่มีโรคหรือการเข้าทำลายของแมลง และในขั้นตอนหลังการเก็บเกี่ยว สิ่งที่ต้องควบคุม คือ การสูญเสีย น้ำ การระบายความร้อน/อุณหภูมิในผลผลิต หากมีการจัดการควบคุมที่ดี จะทำให้ผลผลิตสดและยังมีคุณภาพที่ดีได้

2. การจัดการอุณหภูมิหลังการเก็บเกี่ยว ได้แก่ การเก็บเกี่ยวในช่วงเวลาที่อากาศเย็น ไม่มีแสงแดด เช่น เวลาเช้ามืด ทำการบรรจุในที่ที่มีแสงสว่าง ควบคุมอุณหภูมิเพื่อป้องกันไม่ให้ผลผลิตโดนแสงแดดโดยตรง หรือขนย้ายผลผลิตขึ้นรถบรรทุกในที่ที่มีร่มเงาระหว่างการขนส่ง หากเป็นระยะทางสั้น ควรคลุมรถบรรทุกเพื่อไม่ให้ผลผลิตโดนแสงแดด และขนส่งไปเก็บในที่ที่มีอุณหภูมิต่ำ สำหรับการขนส่งในระยะทางไกล ควรขนส่งโดยใช้รถห้องเย็น ซึ่งมีการคัดขนาดและคุณภาพแล้วทำการบรรจุภัณฑ์ที่เหมาะสม จากนั้นทำการลดอุณหภูมิผลผลิตให้เร็วที่สุดเท่าที่เป็นไปได้ แล้วรักษาอุณหภูมิของผลผลิตให้อยู่ในอุณหภูมิที่เหมาะสมตามแต่ละชนิดผลผลิตนั้น ๆ จนถึงตลาดปลายทาง เพื่อเป็นการรักษาคุณภาพผลผลิต เช่น มะม่วง เก็บรักษาที่อุณหภูมิ 12 องศาเซลเซียส จะมีอายุการเก็บรักษา 2-3 สัปดาห์ กล้วย เก็บรักษาที่อุณหภูมิ 13 องศาเซลเซียส จะมีอายุการเก็บรักษา 2 สัปดาห์ ส้ม เก็บรักษาที่อุณหภูมิ 4.5 องศาเซลเซียส จะมีอายุการเก็บรักษา 3-4 สัปดาห์ มังคุด เก็บรักษาที่อุณหภูมิ 10 องศาเซลเซียส จะมีอายุการเก็บรักษา 3-4 สัปดาห์ เป็นต้น ซึ่งมีข้อมูลอ้างอิงจากผลการศึกษารื่องโซ่อุปทานคาน่า พบว่า การขนส่งโดยใช้โซ่ความเย็น (Cold Chain) สามารถลดการสูญเสียน้ำหนักได้ประมาณ ร้อยละ 45 ลดการหักล้าง ร้อยละ 15 และลดการเหี่ยว ร้อยละ 26 เป็นต้น (นายدنุพลและคณะ มหาวิทยาลัยเชียงใหม่, 2555)

ปัญหาสำคัญในการใช้โซ่ความเย็น (Broken Cold Chain) ในการบริหารจัดการสินค้าเกษตร โดยเฉพาะสินค้าเน่าเสียง่าย ได้แก่ 1) หน่วยงานภาครัฐขาดข้อมูลเพื่อการวางแผนเชิงนโยบายที่ชัดเจน โดยเป็นข้อมูลเกี่ยวกับโครงสร้างพื้นฐานทางการเก็บรักษาผลผลิต การแปรรูป การบรรจุภัณฑ์ การตลาด และการขนส่ง โดยเฉพาะการใช้โซ่ความเย็น เช่น ข้อมูลการใช้บรรจุภัณฑ์ ตู้แช่ห้องเย็นและอุปกรณ์ รถขนส่งห้องเย็น รวมทั้งเทคโนโลยีที่ใช้ในการจัดการสินค้าเกษตรในกระบวนการต่าง ๆ เป็นต้น 2) เกษตรกร สถาบันเกษตรกร รวมทั้งเจ้าหน้าที่ของรัฐขาดความรู้ความเข้าใจในการบริหารจัดการโซ่ความเย็นที่เหมาะสมต่อผลผลิตแต่ละชนิด 3) ผลผลิตเกษตรมีความเป็นฤดูกาล ทำให้ไม่สามารถใช้ห้องเย็นเต็มประสิทธิภาพตลอดทั้งปี 4) การส่งเสริมการใช้โซ่ความเย็น (Cold Chain) ต้องใช้เงินลงทุนสูง 5) โครงสร้างพื้นฐาน ห้องเย็น และอุปกรณ์ยังไม่เหมาะสม

และไม่เพียงพอต่อการใช้งาน และ 6) ขาดการใช้เทคโนโลยีสารสนเทศซอฟต์แวร์ ระบบการวัดและติดตาม อนุภูมิภาคในการเก็บรักษาและการขนส่ง

ดังนั้น เพื่อส่งเสริมให้เกิดการพัฒนาห่วงโซ่ความเย็น (Cold Chain) ในการบริหารจัดการสินค้าเกษตร โดยเฉพาะสินค้าเน่าเสียง่ายให้สัมฤทธิ์ผลอย่างแท้จริง 1) หน่วยงานภาครัฐจะต้องเป็นกลไกหลักในการริเริ่ม และเร่งกำหนดนโยบาย/แนวทางด้านการสร้างโครงสร้างพื้นฐาน และสำรวจข้อมูลเกี่ยวกับเครื่องมือและ สิ่งอำนวยความสะดวกในการใช้งานสำหรับการเก็บเกี่ยว การบรรจุและบรรจุภัณฑ์ การเก็บรักษา การขนส่ง และการตลาดในภูมิภาคและฤดูกาลผลิตของผลผลิตแต่ละชนิดให้ชัดเจน เพื่อจะได้มีข้อมูลมาใช้ในการวางแผน และส่งเสริมการใช้โซ่ความเย็น (Cold Chain) ได้อย่างถูกต้องและสอดคล้องกับข้อเท็จจริงในแต่ละพื้นที่ 2) จัดการฝึกอบรมและถ่ายทอดเทคโนโลยีเกี่ยวกับการนำระบบ Cold Chain เข้ามามีส่วนร่วมในการบริหารจัดการการผลิตแก่เกษตรกรและสถาบันเกษตรกรและเครือข่ายผู้ประกอบการ 3) สนับสนุนเงินทุนดอกเบี้ยต่ำ ให้แก่สถาบันเกษตรกร เพื่อใช้ในการลงทุนเรื่อง Cold Chain ในธุรกิจทางการเกษตรของตนเอง ขณะที่ เกษตรกรและสถาบันเกษตรกรจะต้องให้ความสำคัญในผลิตสินค้าเกษตรให้ได้มาตรฐานความปลอดภัย เริ่มจาก มาตรฐาน GAP หรือมาตรฐานอินทรีย์ต่าง ๆ ควบคู่ไปกับสร้างเครือข่ายและพัฒนากลุ่มเกษตรกรของตนเอง ให้เข้มแข็ง

ที่ปรึกษา

นางสาวจรียา สุทธิไชยา
นางสาวทัศนีย์ เมืองแก้ว
นายพลเชษฐ์ ตราโช

เลขาธิการสำนักงานเศรษฐกิจการเกษตร
รองเลขาธิการสำนักงานเศรษฐกิจการเกษตร
ผู้อำนวยการกองนโยบายและแผนพัฒนาการเกษตร

คณะผู้จัดทำ

ภาวะเศรษฐกิจการเกษตรปี 2561 และแนวโน้มปี 2562

นางสาวตาทิ วัชรางกูร
นายสุคนธ์ คงกล่อม
นางสาวพนิดา ไพบูลย์จิตต์อารี
นางสาวสุประมา โรจนะบุรานนท์
นางสาวอรพิม สุนทรเกตุ
นางศาสตรียา อนันท์ธนศาล
นางสาวมินท์ฐิตา ธนวงศ์จรสิน
นางสาวกวิณทิพย์ ศรีงาม
นายชิตพันธ์ุ เชิดชูไชย
นายรัฐภูมิ อธิรัตน์
นางสาวมณีนรัตน์ อัจฉริยสีทอง

ผู้อำนวยการส่วนวิเคราะห์และประมาณการเศรษฐกิจการเกษตร
นักวิเคราะห์นโยบายและแผนชำนาญการพิเศษ
นักวิเคราะห์นโยบายและแผนชำนาญการพิเศษ
นักวิเคราะห์นโยบายและแผนชำนาญการ
นักวิเคราะห์นโยบายและแผนชำนาญการ
นักวิเคราะห์นโยบายและแผนชำนาญการ
นักวิเคราะห์นโยบายและแผนปฏิบัติการ
นักวิเคราะห์นโยบายและแผนปฏิบัติการ
นักวิเคราะห์นโยบายและแผน
นักวิเคราะห์นโยบายและแผน
เจ้าหน้าที่วิเคราะห์นโยบายและแผน





สำนักงานเศรษฐกิจการเกษตร
Office of Agricultural Economics (OAE)
ถนนพหลโยธิน แขวงลาดยาว เขตจตุจักร
กรุงเทพมหานคร 10900
โทร. 0-2940-6488 0-2940-5550-1