



รายงานภาวะเศรษฐกิจการเกษตร

ภาคเหนือ

ภาวะเศรษฐกิจการเกษตรปี 2563 และแนวโน้มปี 2564 ภาคเหนือ

ROAE Outlook

ภาวะเศรษฐกิจการเกษตร

	หน้า
1. ภาพรวมเศรษฐกิจภาคเหนือ	2
2. ปัจจัยที่เกี่ยวข้องกับการผลิตภาคเกษตร	2
2.1 สถานการณ์น้ำ	
2.2 ราคาน้ำมัน	
2.3 ปัจจัยอื่นๆ ที่ส่งผลกระทบต่อ	
3. เครื่องชี้ภาวะเศรษฐกิจการเกษตรภาคเหนือ	3
4. ภาวะเศรษฐกิจการเกษตรปี 2563	5
สาขาพืช	
สาขาปศุสัตว์	
สาขาประมง	
สาขาบริการทางการเกษตร	
สาขาป่าไม้	
5. แนวโน้มภาวะเศรษฐกิจการเกษตรปี 2564	10
สาขาพืช	
สาขาปศุสัตว์	
สาขาประมง	
สาขาบริการทางการเกษตร	
สาขาป่าไม้	
ตารางที่ 1 อัตราการขยายตัวของผลิตภัณฑ์มวลรวมภาคเกษตร ภาคเหนือ	11
ตารางที่ 2 ผลผลิตสินค้าเกษตรที่สำคัญ (ปีปฏิทิน) ภาคเหนือ	12
ตารางที่ 3 ราคาสินค้าเกษตรที่เกษตรกรขายได้ ภาคเหนือ	12

ภาวะเศรษฐกิจการเกษตรปี 2563 หดตัวร้อยละ 2.5 เมื่อเทียบกับปีที่ผ่านมา โดยสาขาพืชหดตัวร้อยละ 2.6 สาขาปศุสัตว์หดตัวร้อยละ 0.2 สาขาประมงหดตัวร้อยละ 2.7 สาขาบริการทางการเกษตรหดตัวร้อยละ 1.8 ในขณะที่สาขาป่าไม้ขยายตัวร้อยละ 2.6 โดยปัจจัยสำคัญที่ส่งผลกระทบต่อภาคเกษตร ได้แก่ สถานการณ์ภัยแล้ง ฝนมาล่าช้า ปริมาณน้ำต้นทุนไม่เพียงพอต่อการเพาะปลูกพืช และการเพาะเลี้ยงประมง ส่งผลให้ดัชนีผลผลิตสินค้าเกษตร ปี 2563 ลดลงร้อยละ 2.6 เมื่อเทียบกับปีที่ผ่านมา เป็นผลมาจากปริมาณการผลิตที่ลดลงของสาขาพืช ซึ่งเป็นสาขาหลักในการขับเคลื่อนภาคเกษตร ได้แก่ ข้าวนาปรัง อ้อยโรงงาน และข้าวโพดเลี้ยงสัตว์ ลดลงร้อยละ 9.9 6.2 และ 3.8 ตามลำดับ ในขณะที่ดัชนีราคาสินค้าเกษตรเพิ่มขึ้นร้อยละ 2.5 ซึ่งส่งผลให้ดัชนีรายได้เกษตรกรลดลงร้อยละ 0.1

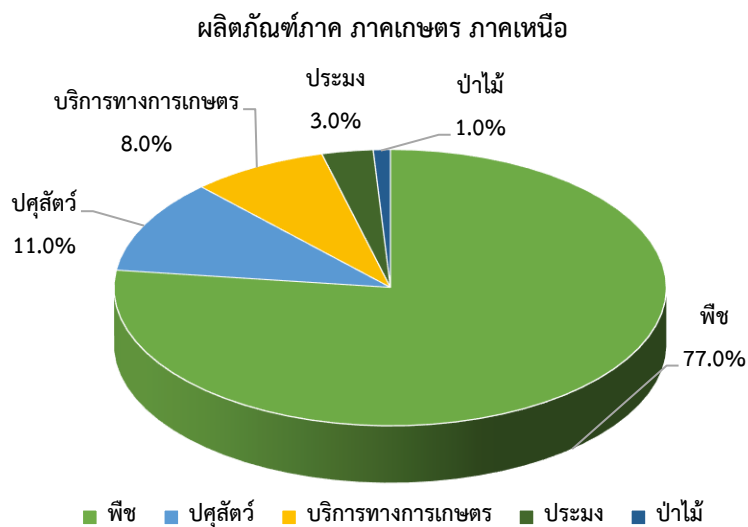
แนวโน้มภาวะเศรษฐกิจการเกษตรปี 2564 คาดว่าจะขยายตัวอยู่ในช่วงร้อยละ 0.5 - 1.5 เมื่อเทียบกับปีที่ผ่านมา โดยสาขาพืชขยายตัวอยู่ในช่วงร้อยละ 0.6 - 1.6 สาขาปศุสัตว์ขยายตัวอยู่ในช่วงร้อยละ 0.5 - 1.5 สาขาประมงขยายตัวอยู่ในช่วงร้อยละ 1.2 - 2.2 สาขาบริการทางการเกษตรขยายตัวอยู่ในช่วงร้อยละ (-0.2) - 0.8 และสาขาป่าไม้ขยายตัวอยู่ในช่วงร้อยละ 2.0 - 3.0 ซึ่งปัจจัยสำคัญที่จะส่งผลกระทบต่อภาคเกษตร ได้แก่ สภาพอากาศและปริมาณน้ำฝนที่คาดว่าจะเอื้อต่อการผลิตมากกว่าปีที่ผ่านมา รวมทั้งการดำเนินนโยบายและมาตรการของภาครัฐที่มุ่งใจให้เกษตรกรดำเนินการผลิตสินค้าเกษตรอย่างต่อเนื่อง อาทิ การบริหารจัดการน้ำทั้งระบบ โครงการระบบส่งเสริมการเกษตรแบบแปลงใหญ่ การพัฒนาศักยภาพเกษตรกรและสถาบันเกษตรกร การตลาดนำการผลิต โครงการประกันรายได้ และมาตรการช่วยเหลือเกษตรกร นอกจากนี้ ยังมีปัจจัยที่อาจส่งผลให้ผลผลิตทางการเกษตรได้รับความเสียหาย ได้แก่ ปัญหาโรคและแมลงศัตรูพืชระบาดต่าง ๆ ที่ยังไม่สามารถควบคุมได้อย่างมีประสิทธิภาพ เช่น หนอนกระทู้ข้าวโพดลายจุด เพลี้ยกระโดดสีน้ำตาล และโรคไหม้คอรวงในนาข้าว รวมถึงสถานการณ์ภัยแล้ง ฝนทิ้งช่วง และปริมาณน้ำต้นทุนในแหล่งกักเก็บสำหรับการเพาะปลูกพืชฤดูแล้งที่มีน้อย



1. ภาพรวมเศรษฐกิจภาคเหนือ

ผลิตภัณฑ์มวลรวมภาค ณ ราคาประจำปี ของภาคเหนือ ปี 2561 มีมูลค่า 1,266,662 ล้านบาท ประกอบด้วยภาคเกษตรมูลค่า 332,481 ล้านบาท และนอกภาคเกษตรมูลค่า 934,181 ล้านบาท โดยมีสาขาเกษตรกรรม การป่าไม้ และการประมง เป็นสาขาการผลิตหลัก ในการขับเคลื่อนเศรษฐกิจของภาคเหนือ คิดเป็นสัดส่วนร้อยละ 26.2 รองลงมาคือ สาขาการผลิตมีสัดส่วนร้อยละ 14.1 สาขาการขนส่ง ขยายปลีกการค้าและการซ่อมแซมยานยนต์ มีสัดส่วนร้อยละ 13.8 สาขาการศึกษา มีสัดส่วนร้อยละ 8.2 สาขาทางการเงินและการประกันภัย มีสัดส่วนร้อยละ 6.5 และสาขาอื่นๆ มีสัดส่วนรวมกันร้อยละ 31.2

โครงสร้างการผลิตทางการเกษตรที่สำคัญของภาคเหนือ ในปี 2563 ได้แก่ สาขาพืช ซึ่งมีสัดส่วนถึงร้อยละ 77.0 ของผลิตภัณฑ์ภาคเกษตร หรือ GRP ภาคเกษตร รองลงมา คือ สาขาปศุสัตว์ สาขาบริการทางการเกษตร สาขาประมง และสาขาป่าไม้ คิดเป็นร้อยละ 11.0 8.0 3.0 และ 1.0 ตามลำดับ

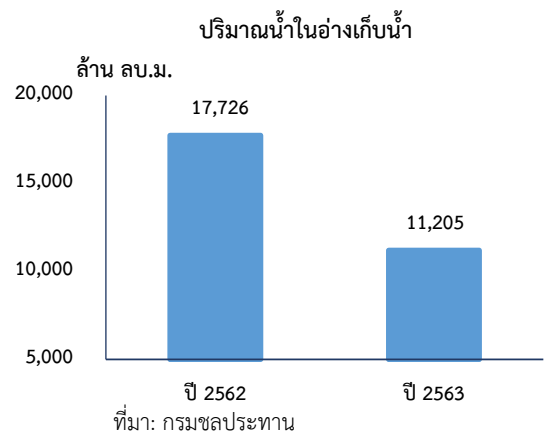


ที่มา : สำนักงานเศรษฐกิจการเกษตรที่ 1, 2 และ 12

2. ปัจจัยที่เกี่ยวข้องกับการผลิตภาคเกษตร

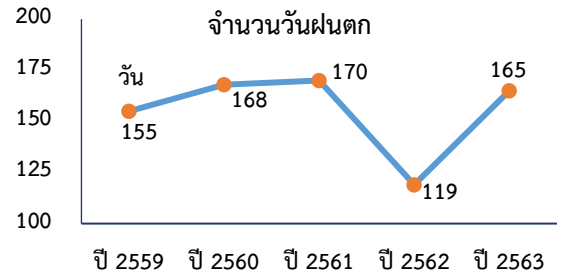
2.1 สถานการณ์น้ำ

ปริมาณน้ำในอ่างเก็บน้ำของภาคเหนือ ปี 2563 ณ วันที่ 1 มกราคม 2563 มีปริมาณเท่ากับ 11,205 ล้านลูกบาศก์เมตร ลดลงจากปีที่ผ่านมา ซึ่งมีปริมาณ 17,726 ล้านลูกบาศก์เมตร หรือลดลงร้อยละ 36.8





จำนวนวันฝนตกในภาคเหนือ ปี 2563 เฉลี่ย 165 วัน เพิ่มขึ้นจากปีที่ผ่านมา ซึ่งอยู่ที่ 119 วัน หรือเพิ่มขึ้นร้อยละ 38.8 ในขณะที่ปริมาณน้ำฝนมีปริมาณ 1,077.0 มิลลิเมตร เพิ่มขึ้นจากปีที่ผ่านมา ซึ่งมีปริมาณ 937.0 มิลลิเมตร หรือเพิ่มขึ้นร้อยละ 14.9

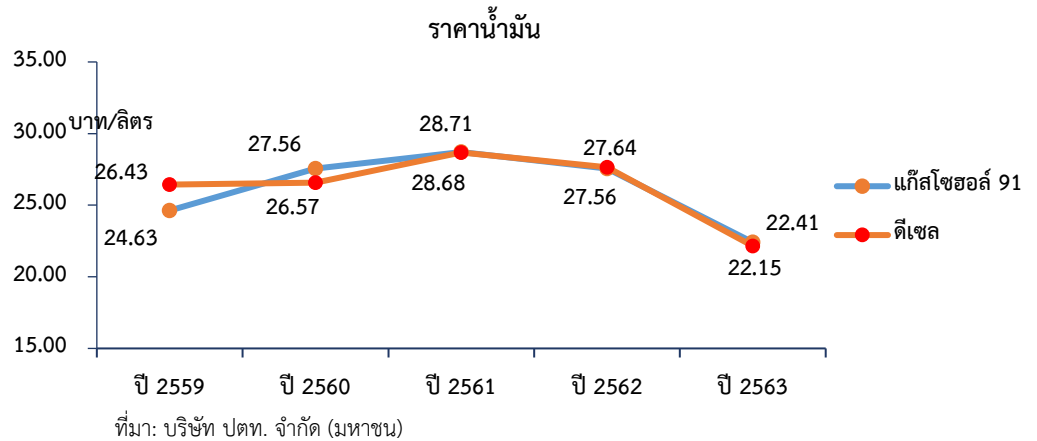


ที่มา: กรมอุตุนิยมวิทยา

2.2 ราคาน้ำมัน

ในปี 2563 ราคาน้ำมันแก๊สโซฮอล์ 91 ของภาคเหนือ เฉลี่ยอยู่ที่ 22.41 บาทต่อลิตร ลดลงร้อยละ 18.9 จากปีที่ผ่านมา ซึ่งอยู่ที่ 27.64 บาทต่อลิตร ขณะที่ราคาน้ำมันดีเซล เฉลี่ยอยู่ที่ 22.15 บาทต่อลิตร ลดลงร้อยละ 19.6 จากปีที่ผ่านมา ซึ่งอยู่ที่ 27.56 บาทต่อลิตร โดยเป็นผลมาจากสถานการณ์การแพร่ระบาดของโรคโควิด-19 ที่ส่งผลกระทบต่อกิจกรรมทางเศรษฐกิจ ทำให้ความต้องการใช้น้ำมันในตลาดโลกและประเทศไทย

ลดลง



ที่มา: บริษัท ปตท. จำกัด (มหาชน)

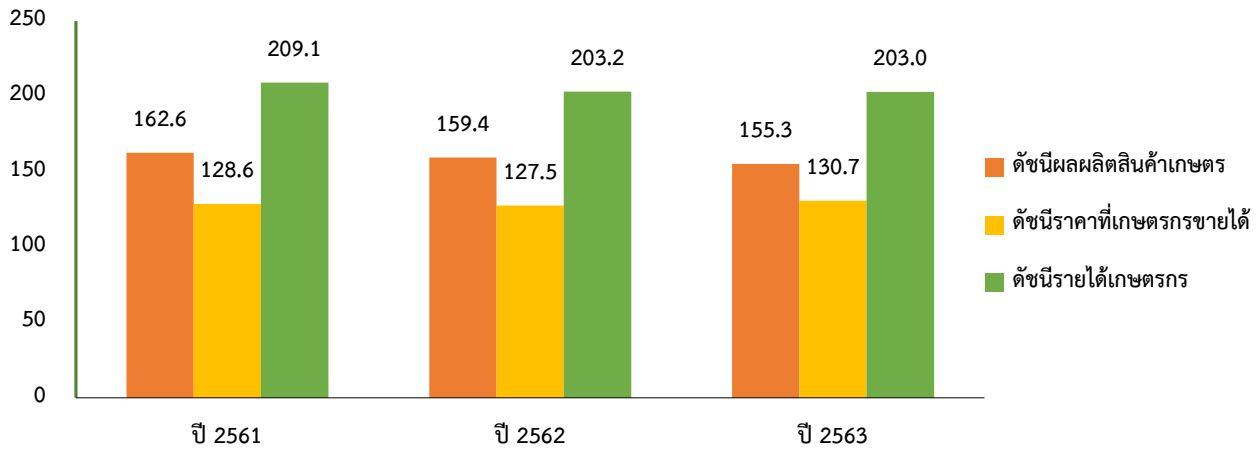
2.3 ปัจจัยอื่นๆ ที่ส่งผลกระทบ

- การเปลี่ยนแปลงของสภาพภูมิอากาศ (Climate Change) ส่งผลให้เกิดภาวะภัยแล้ง ฝนทิ้งช่วงเป็นระยะเวลานาน ฝนมาล่าช้า ปริมาณน้ำในแหล่งกักเก็บน้ำมีน้อย ประกอบกับสภาพอากาศที่ร้อนจัด ส่งผลกระทบต่อปริมาณและคุณภาพผลผลิตทางการเกษตร
- สถานการณ์การระบาดของโรคและแมลงศัตรูพืช อาทิ เพลี้ยกระโดดสีน้ำตาล โรคไหม้คอรวง และแมลงบัวในนาข้าว ทำให้ต้นข้าว แคระแกร็น ไม่ออกรวง เมล็ดลีบ และแห้งตาย รวมทั้งการระบาดของหนอนกระทู้ในข้าวโพดเลี้ยงสัตว์ทำให้ผลผลิตเสียหาย คุณภาพไม่ดี ส่งผลให้เกษตรกรมีต้นทุนการผลิตเพิ่มสูงขึ้นจากการใช้สารเคมีป้องกันและกำจัด ซึ่งปัจจุบันยังพบการแพร่ระบาดอย่างต่อเนื่อง
- มาตรการเฝ้าระวังและป้องกันการแพร่ระบาดของโรคโควิด-19 ส่งผลให้จำนวนแรงงานต่างด้าวภาคเกษตรลดลง การขนส่งสินค้าเกษตร และภาวะเศรษฐกิจของภาคเหนือในภาพรวมชะลอตัว
- มาตรการเยียวยาและฟื้นฟูเกษตรกร จากผลกระทบของโรคโควิด-19 ส่งผลให้เกษตรกรมีเงินทุนสำหรับทำการเกษตรได้ต่อเนื่อง และมีองค์ความรู้ในการพัฒนาประสิทธิภาพการผลิตสินค้าเกษตรเพิ่มมากขึ้น

3. เครื่องชี้ภาวะเศรษฐกิจการเกษตร ภาคเหนือ



3.1 ดัชนีผลผลิตสินค้าเกษตร ในปี 2563 อยู่ที่ระดับ 155.3 ลดลงร้อยละ 2.6 จากปีที่ผ่านมา ซึ่งอยู่ที่ระดับ 159.4 ส่วนดัชนีราคา ที่เกษตรกรขายได้ อยู่ที่ระดับ 130.7 เพิ่มขึ้นร้อยละ 2.5 จากปีที่ผ่านมา ซึ่งอยู่ที่ระดับ 127.5 ส่งผลให้ดัชนีรายได้เกษตรกรอยู่ที่ ระดับ 203.0 ลดลงร้อยละ 0.1 จากปีที่ผ่านมา ซึ่งอยู่ที่ระดับ 203.2

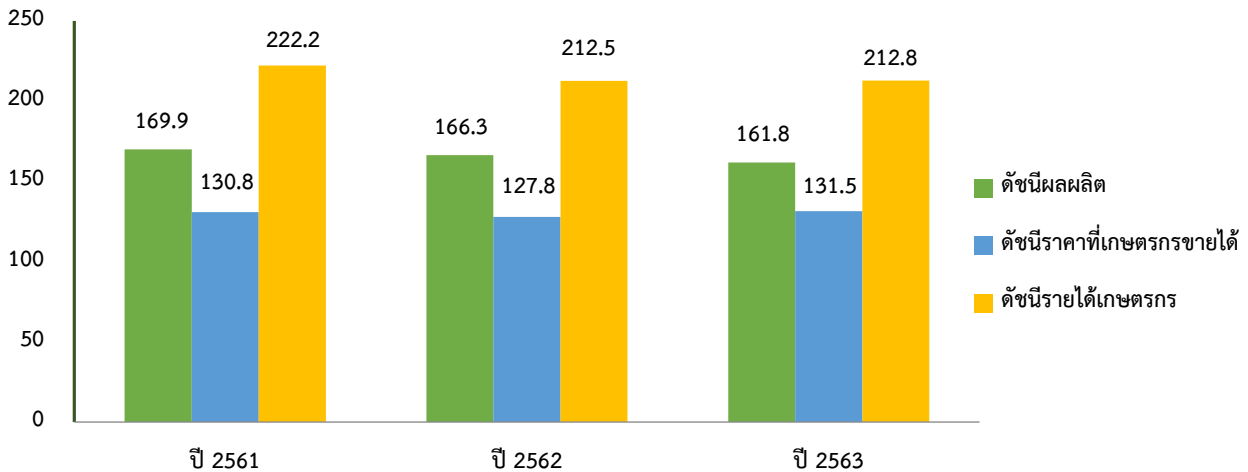


ดัชนีผลผลิตสินค้าเกษตร ดัชนีราคาที่เกษตรกรขายได้ และดัชนีรายได้เกษตรกร

ที่มา : สำนักงานเศรษฐกิจการเกษตรที่ 1, 2 และ 12

3.2 ดัชนีผลผลิตสาขาพืช ในปี 2563 อยู่ที่ระดับ 161.8 ลดลงร้อยละ 2.7 จากปีที่ผ่านมา ซึ่งอยู่ที่ระดับ 166.3 ส่วนดัชนีราคาสินค้า พืชที่เกษตรกรขายได้ อยู่ที่ระดับ 131.5 เพิ่มขึ้นร้อยละ 2.9 จากปีที่ผ่านมา ซึ่งอยู่ที่ระดับ 127.8 ส่งผลให้ดัชนีรายได้เกษตรกรสาขาพืช อยู่ที่ระดับ 212.8 หรือเพิ่มขึ้นร้อยละ 0.1 จากปีที่ผ่านมา ซึ่งอยู่ที่ระดับ 212.5

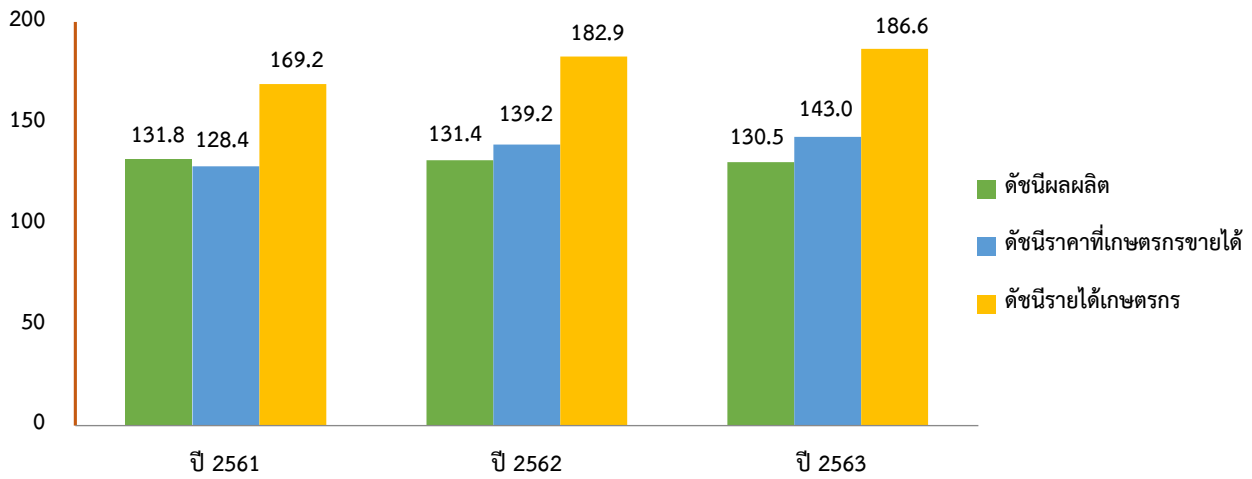
ดัชนีผลผลิตสินค้าเกษตร ดัชนีราคาที่เกษตรกรขายได้ และดัชนีรายได้เกษตรกร สาขาพืช



ที่มา : สำนักงานเศรษฐกิจการเกษตรที่ 1, 2 และ 12

3.3 ดัชนีผลผลิตสาขาปศุสัตว์ ปี 2563 อยู่ที่ระดับ 130.5 ลดลงร้อยละ 0.7 จากปีที่ผ่านมา ซึ่งอยู่ที่ระดับ 131.4 ส่วนดัชนีราคา สินค้าปศุสัตว์ที่เกษตรกรขายได้ อยู่ที่ระดับ 143.0 เพิ่มขึ้นร้อยละ 2.7 จากปีที่ผ่านมา ซึ่งอยู่ที่ระดับ 139.2 ส่งผลให้ดัชนีรายได้เกษตรกร สาขาปศุสัตว์อยู่ที่ระดับ 186.6 เพิ่มขึ้นร้อยละ 2.0 จากปีที่ผ่านมา ซึ่งอยู่ที่ระดับ 182.9

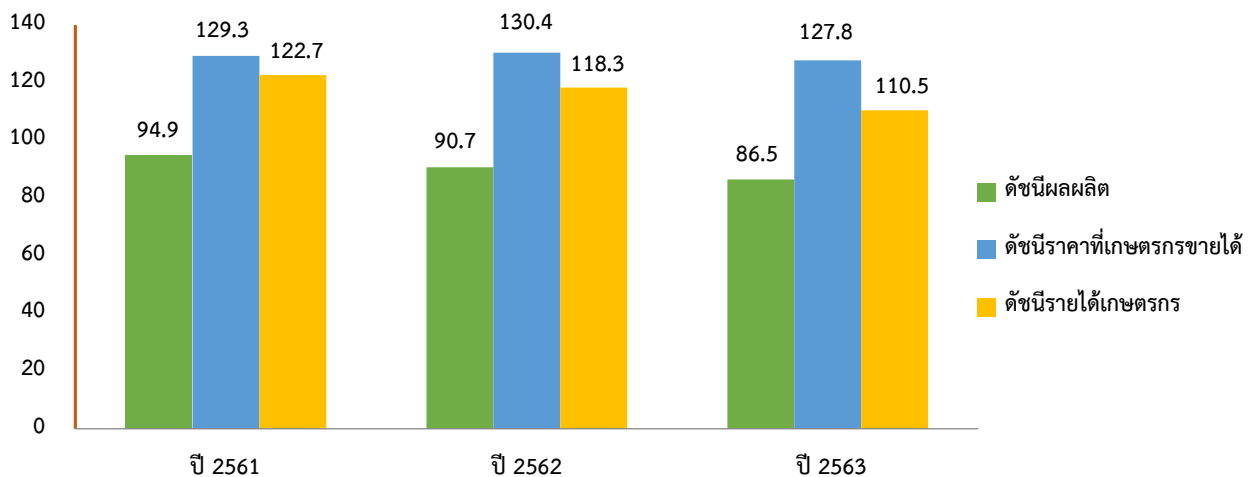
ดัชนีผลผลิตสินค้าเกษตร ดัชนีราคาที่เกษตรกรขายได้ และดัชนีรายได้เกษตรกร สาขาปศุสัตว์



ที่มา : สำนักงานเศรษฐกิจการเกษตรที่ 1, 2 และ 12

3.4 ดัชนีผลผลิตสาขาประมง ปี 2563 อยู่ที่ระดับ 86.5 ลดลงร้อยละ 4.6 จากปีที่ผ่านมา ซึ่งอยู่ที่ระดับ 90.7 ส่วนดัชนีราคาสินค้าประมงที่เกษตรกรขายได้เฉลี่ยอยู่ที่ระดับ 127.8 ลดลงร้อยละ 2.0 จากปีที่ผ่านมา ซึ่งอยู่ที่ระดับ 130.4 ส่งผลให้ดัชนีรายได้เกษตรกรสาขาประมงอยู่ที่ระดับ 110.5 ลดลงร้อยละ 6.6 จากปีที่ผ่านมา ซึ่งอยู่ที่ระดับ 118.3

ดัชนีผลผลิตสินค้าเกษตร ดัชนีราคาที่เกษตรกรขายได้ และดัชนีรายได้เกษตรกร สาขาประมง



ที่มา : สำนักงานเศรษฐกิจการเกษตรที่ 1, 2 และ 12

4. ภาวะเศรษฐกิจการเกษตร ปี 2563

ภาวะเศรษฐกิจการเกษตรของภาคเหนือ ปี 2563 หดตัวร้อยละ 2.5 เมื่อเทียบกับปีที่ผ่านมา เนื่องจากมีปัจจัยที่ส่งผลกระทบต่อภาวะเศรษฐกิจการเกษตร อาทิ สภาพภูมิอากาศ ปริมาณน้ำฝน ภาวะภัยแล้งฝนทิ้งช่วง ปริมาณน้ำในแหล่งเก็บกัก โรคแมลงศัตรูพืช และภาวะเศรษฐกิจโลกที่ชะลอตัว แม้ว่าจะมีปัจจัยสนับสนุนจากการดำเนินนโยบายและมาตรการภาครัฐด้านการส่งเสริม สนับสนุนให้ความช่วยเหลือเกษตรกรก็ตาม โดยสาขาพืช สาขาปศุสัตว์ สาขาประมง และสาขาบริการทางการเกษตรหดตัว ส่วนสาขาป้าไม่ยังคงขยายตัวได้ รายละเอียดในแต่ละสาขา มีดังนี้

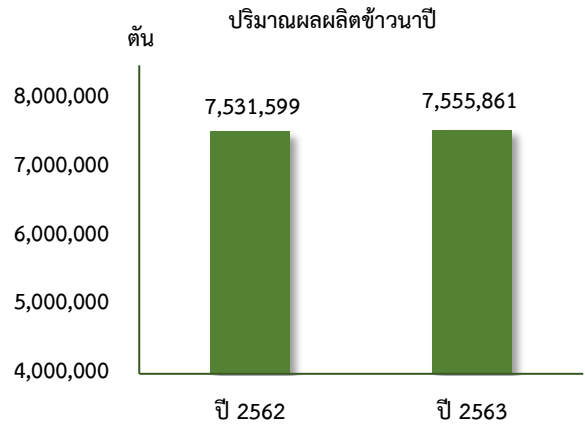


4.1 สาขาพืช ในปี 2563 หดตัวร้อยละ 2.7 เมื่อเทียบกับปีที่ผ่านมา โดยผลผลิตพืชที่ลดลง ได้แก่ ข้าวนาปรัง ข้าวโพดเลี้ยงสัตว์ และ อ้อยโรงงาน ส่วนผลผลิตพืชที่เพิ่มขึ้น ได้แก่ ข้าวนาปี มันสำปะหลัง ยางพารา และลำไย

❖ **ข้าวนาปี**

ภาวะการผลิต

ผลผลิตข้าวนาปี ปี 2563 เท่ากับ 7,555,861 ตัน เพิ่มขึ้นจากปีที่ผ่านมา ซึ่งมีผลผลิต 7,531,599 ตัน หรือเพิ่มขึ้นร้อยละ 0.3 เนื่องจากแหล่งผลิตที่สำคัญ อาทิ จังหวัดพิษณุโลก สุโขทัย อุตรดิตถ์ และเพชรบูรณ์ มีปริมาณน้ำฝนมากขึ้นในช่วงปลายฤดูการเพาะปลูก ประกอบกับราคาข้าวอยู่ในเกณฑ์ดีจึงใจให้เกษตรกรขยายการผลิต และภาครัฐมีมาตรการช่วยเหลือเกษตรกร อาทิ โครงการประกันรายได้ โครงการสนับสนุนค่าบริหารจัดการและพัฒนาคุณภาพผลผลิต เป็นต้น



ที่มา : ปี 2562 ศูนย์สารสนเทศการเกษตร
ปี 2563 ประมาณการโดย สำนักงานเศรษฐกิจการเกษตรที่ 1, 2 และ 12

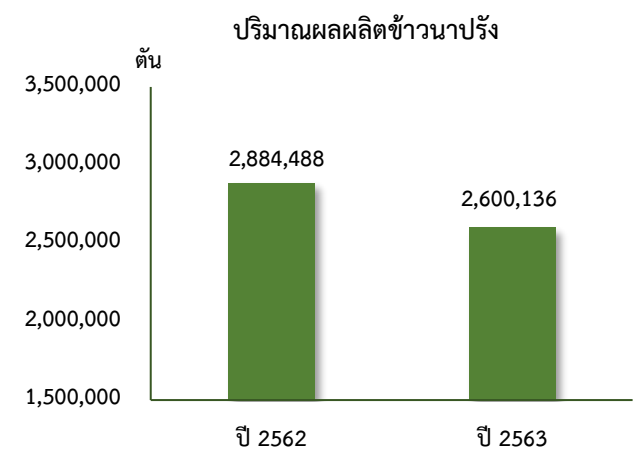
ระดับราคา

ปี 2563 ราคาข้าวเปลือกนาปี ความชื้น 14-15% ที่เกษตรกรขายได้ เฉลี่ยตันละ 9,569 บาท เพิ่มขึ้นจากปีที่ผ่านมา ซึ่งมีราคาเฉลี่ยตันละ 9,154 บาท หรือเพิ่มขึ้นร้อยละ 4.5 เนื่องจากปริมาณผลผลิตข้าวเปลือกเจ้าและข้าวเปลือกเหนียวเฉลี่ยยาวในภาพรวมประเทศลดลง ขณะที่ความต้องการของผู้ประกอบการค้าข้าวยังคงมีอยู่อย่างต่อเนื่อง ส่งผลให้ระดับราคาข้าวเปลือกนาปีในภาคเหนือปรับตัวสูงขึ้น

❖ **ข้าวนาปรัง**

ภาวะการผลิต

ผลผลิตข้าวนาปรัง ปี 2563 เท่ากับ 2,600,136 ตัน ลดลงจากปีที่ผ่านมา ซึ่งมีผลผลิต 2,884,488 ตัน หรือลดลงร้อยละ 9.9 เนื่องจากแหล่งผลิตสำคัญในพื้นที่ภาคเหนือตอนล่าง อาทิ จังหวัดนครสวรรค์ พิษณุโลก พิจิตร กำแพงเพชร และสุโขทัย ปริมาณน้ำต้นทุนไม่เพียงพอต่อการเพาะปลูกและการเจริญเติบโต ประกอบกับภาครัฐดำเนินมาตรการงดการปล่อยน้ำเพื่อสนับสนุนการทำนาปรัง 2 โดยส่งเสริมให้เกษตรกรปรับเปลี่ยนไปปลูกพืชใช้น้ำน้อยหลังฤดูทำนา อาทิ โครงการส่งเสริมการปลูกพืชหลากหลาย (พืชตระกูลถั่ว พืชผัก) รวมทั้งเกษตรกรบางส่วนงดการทำนาปรัง เนื่องจากปี 2563 ปริมาณการโดย สำนักงานเศรษฐกิจการเกษตรที่ 1, 2 และ 12 ที่จะได้รับความเสียหาย



ที่มา : ปี 2562 ศูนย์สารสนเทศการเกษตร
ปี 2563 ประมาณการโดย สำนักงานเศรษฐกิจการเกษตรที่ 1, 2 และ 12



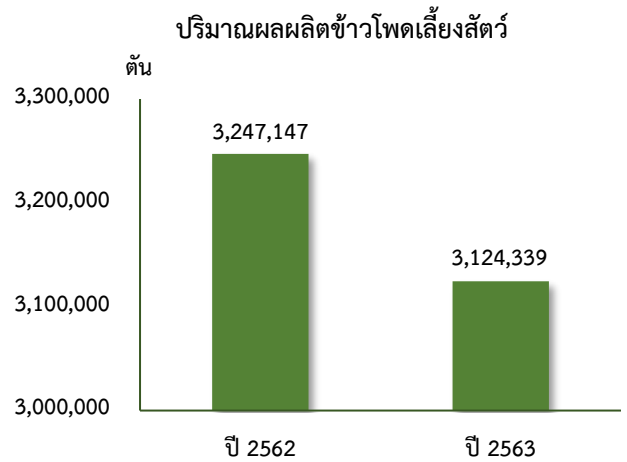
ระดับราคา

ปี 2563 ราคาข้าวเปลือกนาปรัง ความชื้น 14-15% ที่เกษตรกรขายได้ เฉลี่ยตันละ 8,599 บาท เพิ่มขึ้นจากปีที่ผ่านมา ซึ่งมีราคาเฉลี่ยตันละ 7,490 บาท หรือเพิ่มขึ้นร้อยละ 14.8 เนื่องจากปริมาณผลผลิตข้าวนาปรังลดลงมากจากสถานการณ์ภัยแล้งและปริมาณน้ำไม่เพียงพอต่อการเพาะปลูก ส่งผลให้ราคาข้าวเปลือกนาปรังปรับตัวสูงขึ้น

❖ ข้าวโพดเลี้ยงสัตว์

ภาวะการผลิต

ผลผลิตข้าวโพดเลี้ยงสัตว์ ปี 2563 เท่ากับ 3,124,339 ตัน ลดลงจากปีที่ผ่านมา ซึ่งมีผลผลิต 3,247,147 ตัน หรือลดลงร้อยละ 3.8 เนื่องจากข้าวโพดเลี้ยงสัตว์ รุ่น 1 ในช่วงต้นฤดูการเพาะปลูกประสบปัญหาภัยแล้ง ฝนมาล่าช้า ประกอบกับช่วงการเจริญเติบโตปริมาณน้ำฝนมีน้อย และฝนทิ้งช่วงเป็นเวลานาน ทำให้ต้นข้าวโพดชะงักการเจริญเติบโต แคร่และแก็ร์นฝักและเมล็ดไม่สมบูรณ์ รวมทั้งบางส่วนได้รับความเสียหายจากโรคหนอนกระทู้ข้าวโพดลายจุดที่ยังไม่สามารถป้องกันได้อย่างมีประสิทธิภาพ ขณะที่ข้าวโพดเลี้ยงสัตว์ รุ่น 2 มีปริมาณน้ำต้นทุนไม่เพียงพอต่อการเพาะปลูกเกษตรกรบางส่วนจึงลดพื้นที่ปลูก/ปล่อยพื้นที่ว่าง เพื่อป้องกันผลผลิตที่อาจได้รับความเสียหายจากปริมาณน้ำ ไม่เพียงพอตลอดฤดูกาลผลิต



ที่มา : ปี 2562 ศูนย์สารสนเทศการเกษตร

ปี 2563 ประมาณการโดย สำนักงานเศรษฐกิจการเกษตรที่ 1, 2 และ 12

ระดับราคา

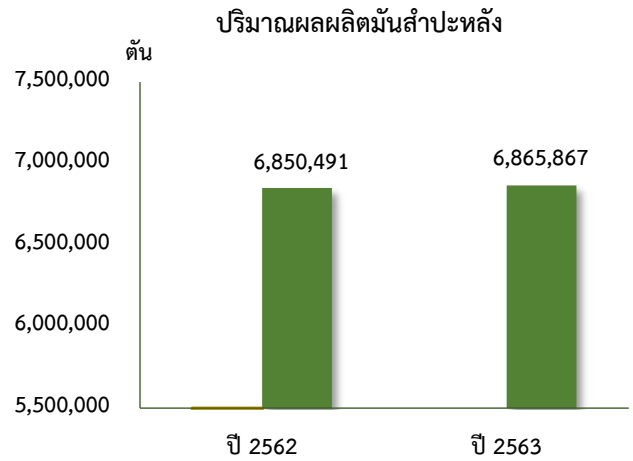
ปี 2563 ราคาข้าวโพดเลี้ยงสัตว์ ความชื้นไม่เกิน 14.5% ที่เกษตรกรขายได้ เฉลี่ยกิโลกรัมละ 7.57 บาท ลดลงจากปีที่ผ่านมา ซึ่งมีราคาเฉลี่ยกิโลกรัมละ 7.70 บาท หรือลดลงร้อยละ 1.7 เนื่องจากคุณภาพข้าวโพดเลี้ยงสัตว์ที่เกษตรกรส่วนใหญ่ผลิตได้มีคุณภาพไม่ดี ซึ่งเป็นผลมาจากสถานการณ์ภัยแล้ง ประกอบกับผลกระทบจากสถานการณ์การแพร่ระบาดของโรคโควิด-19 ประเทศจีนจึงปิดด่านการค้า ทำให้ประเทศเมียนมาร์ไม่สามารถส่งออกผลผลิตไปยังประเทศจีนได้ จึงนำผลผลิตมาจำหน่ายให้ประเทศไทยเพิ่มขึ้น ส่งผลให้ราคาข้าวโพดเลี้ยงสัตว์ภายในประเทศปรับตัวลดลง



❖ มั่นสำปะหลัง

ภาวะการผลิต

ผลผลิตมันสำปะหลังปี 2563 เท่ากับ 6,865,867 ตัน เพิ่มขึ้นจากปีที่ผ่านมา ซึ่งมีผลผลิต 6,850,491 ตัน หรือเพิ่มขึ้นร้อยละ 0.2 เนื่องจากราคามันสำปะหลังในช่วง 1-2 ปีที่ผ่านมาอยู่ในเกณฑ์ดีจึงทำให้เกษตรกรขยายพื้นที่ปลูก โดยปลูกแทนอ้อยโรงงานที่ครบอายุหรือต่อทิ้ง และบางส่วนปลูกแทนนาข้าว อาทิ จังหวัดเพชรบูรณ์ นครสวรรค์ และอุทัยธานี รวมทั้งภาครัฐมีการดำเนินโครงการประกันรายได้



ที่มา : ปี 2562 ศูนย์สารสนเทศการเกษตร

ปี 2563 ประมาณการโดย สำนักงานเศรษฐกิจการเกษตรที่ 1, 2 และ 12

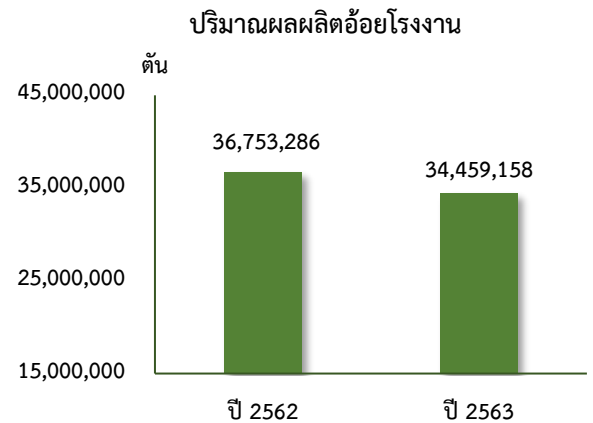
ระดับราคา

ปี 2563 ราคาหัวมันสำปะหลังสดคละที่เกษตรกรขายได้ เฉลี่ยกิโลกรัมละ 1.77 บาท ลดลงจากปีที่ผ่านมา ซึ่งมีราคาเฉลี่ยกิโลกรัมละ 1.88 บาท หรือลดลง ร้อยละ 5.9 เนื่องจากได้รับผลกระทบจากภาวะภัยแล้ง ฝนทิ้งช่วง ส่งผลให้หัวมันเจริญเติบโตได้ไม่เต็มที่เปอร์เซ็นต์เชื้อแป้งต่ำ ราคาที่เกษตรกรขายได้จึงปรับตัวลดลง

❖ อ้อยโรงงาน

ภาวะการผลิต

ผลผลิตอ้อยโรงงานปี 2563 เท่ากับ 34,459,158 ตัน ลดลงจากปีที่ผ่านมา ซึ่งมีผลผลิต 36,753,286 ตัน หรือลดลงร้อยละ 6.2 เนื่องจากแหล่งผลิตอ้อยที่สำคัญของภาคเหนือ อาทิ จังหวัดกำแพงเพชร นครสวรรค์ พิษณุโลก สุโขทัย และเพชรบูรณ์ ประสบปัญหาภัยแล้ง ปริมาณน้ำฝนไม่เพียงพอในช่วงเจริญเติบโต ส่งผลให้อ้อยลำต้นสั้น มีขนาดเล็ก และไม่แตกกอ ประกอบกับเกษตรกรบางส่วนลดพื้นที่ปลูก และปรับเปลี่ยนไปปลูกพืชชนิดอื่นที่รัฐบาลมีมาตรการช่วยเหลือ อาทิ ข้าวนาปี และมันสำปะหลัง



ที่มา : ปี 2562 ศูนย์สารสนเทศการเกษตร

ปี 2563 ประมาณการโดย สำนักงานเศรษฐกิจการเกษตรที่ 1, 2 และ 12

ระดับราคา

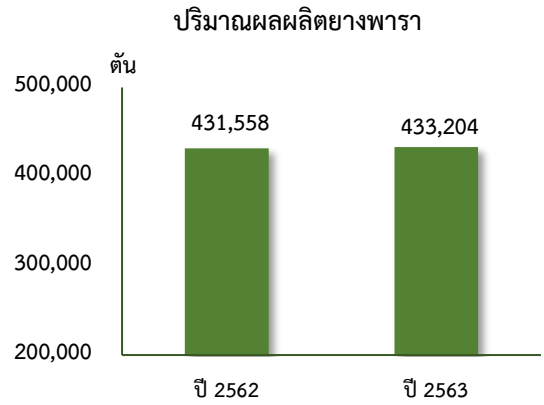
ปี 2563 ราคาอ้อยโรงงานที่เกษตรกรขายได้ เฉลี่ยตันละ 712 บาท เพิ่มขึ้นจากปีที่ผ่านมา ซึ่งมีราคาเฉลี่ยตันละ 626 บาท หรือเพิ่มขึ้นร้อยละ 13.7 เนื่องจากสถานการณ์ราคาน้ำตาลทรายดิบในตลาดโลกเพิ่มขึ้น ส่งผลให้ราคาอ้อยขึ้นต้นเฉลี่ยปรับตัวเพิ่มขึ้นตามไปด้วย



❖ ยางพารา

ภาวะการผลิต

ผลผลิตยางพารา ปี 2563 เท่ากับ 433,204 ตัน เพิ่มขึ้นจากปีที่ผ่านมา ซึ่งมีผลผลิต 431,558 ตัน หรือเพิ่มขึ้นร้อยละ 0.4 เนื่องจากเนื้อที่กรีดยางเพิ่มขึ้นในแหล่งผลิตสำคัญ อาทิ จังหวัดเชียงราย น่าน และพะเยา ประกอบกับต้นยางพาราส่วนใหญ่อยู่ในช่วงอายุให้ผลผลิตสูง (อายุ 10-15 ปี) รวมทั้งภาครัฐมีการดำเนินโครงการประกันรายได้จูงใจให้เกษตรกรชาวสวนยางเพิ่มปริมาณการผลิตยางพารา



ที่มา : ปี 2562 ศูนย์สารสนเทศการเกษตร

ปี 2563 ประมาณการโดย สำนักงานเศรษฐกิจการเกษตรที่ 1, 2 และ 12

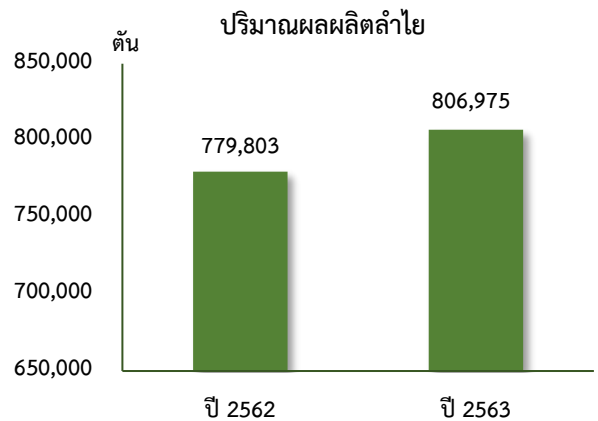
ระดับราคา

ปี 2563 ราคายางพาราก่อนถ้วยที่เกษตรกรขายได้ เฉลี่ยกิโลกรัมละ 16.94 บาท ลดลงจากปีที่ผ่านมา ซึ่งมีราคาเฉลี่ยกิโลกรัมละ 19.22 บาท หรือลดลงร้อยละ 11.9 เนื่องจากได้รับผลกระทบจากความไม่แน่นอนทางด้านเศรษฐกิจและการเมืองระหว่างจีนและสหรัฐอเมริกาทำให้ราคายางพาราผันผวน ประกอบกับสถานการณ์การแพร่ระบาดของโรคโควิด-19 ที่ทำให้ผู้ประกอบการและนักลงทุนชะลอการซื้อขายยางพารา

❖ ลำไย

ภาวะการผลิต

ผลผลิตลำไย ปี 2563 เท่ากับ 806,975 ตัน เพิ่มขึ้นจากปีที่ผ่านมา ซึ่งมีผลผลิต 779,803 ตัน หรือเพิ่มขึ้นร้อยละ 3.5 เนื่องจากสภาพอากาศหนาวเย็นต่อเนื่องเอื้ออำนวยต่อการติดดอก ประกอบกับปริมาณน้ำฝนมีเพียงพอในช่วงออกผล ส่งผลให้อัตราการติดผลดีกว่าปีที่ผ่านมา โดยเฉพาะจังหวัดลำพูน และเชียงใหม่ ซึ่งเป็นแหล่งผลิตลำไยที่สำคัญของภาคเหนือ



ที่มา : ปี 2562 ศูนย์สารสนเทศการเกษตร

ปี 2563 ประมาณการโดย สำนักงานเศรษฐกิจการเกษตรที่ 1, 2 และ 12

ระดับราคา

ปี 2563 ราคาลำไยร่วงเกรด A ที่เกษตรกรขายได้ เฉลี่ยกิโลกรัมละ 21.79 บาท ลดลงจากปีที่ผ่านมา ซึ่งมีราคาเฉลี่ยกิโลกรัมละ 25.00 บาท หรือลดลงร้อยละ 12.9 เนื่องจากประเทศจีนซึ่งเป็นตลาดคู่ค้าสำคัญของไทย มีมาตรการป้องกันสถานการณ์การแพร่ระบาดของโรคโควิด-19 ที่เข้มงวดจึงส่งผลให้การขนส่งล่าช้า และชะลอการนำเข้าลำไยสดและผลิตภัณฑ์จากประเทศไทย

4.2 สาขาปศุสัตว์ ในปี 2563 หดตัวร้อยละ 0.2 เมื่อเทียบกับปีที่ผ่านมา เนื่องจากผลผลิตสุกร ไช้ไก่ และไก่เนื้อลดลง โดยสุกรเป็นผลมาจากการระบาดของโรคอหิวาต์แอฟริกา (African Swine Fever) ในประเทศเพื่อนบ้าน อาทิ เวียดนาม และกัมพูชา ทำให้ไทยมีมาตรการเฝ้าระวังที่เข้มงวด ส่งผลให้ผู้เลี้ยงสุกรบางส่วนลดความเสี่ยงด้วยการลดปริมาณการผลิตสุกรลง สำหรับไข่ไก่ ประสบปัญหา

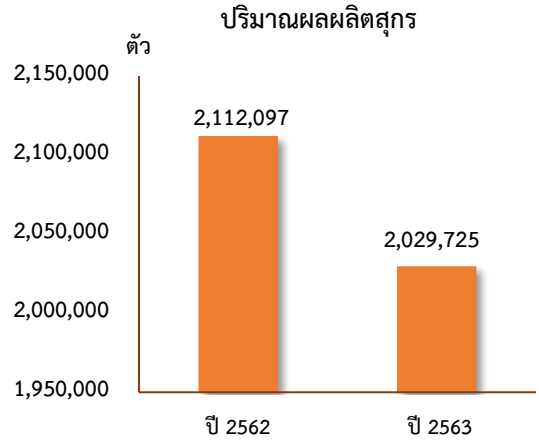


สภาพอากาศไม่เอื้ออำนวยส่งผลกระทบต่ออัตราการให้ไข่ ส่วนไก่เนื้อได้รับผลกระทบจากสภาพอากาศเช่นกันทำให้การเจริญเติบโตไม่เต็มที่ อย่างไรก็ตาม ยังมีปริมาณผลผลิตปศุสัตว์ที่เพิ่มขึ้น ได้แก่ ไก่เนื้อ และน้ำนมดิบ

❖ สุกร

ภาวะการผลิต

ผลผลิตสุกร ปี 2563 เท่ากับ 2,029,725 ตัว ลดลงจากปีที่ผ่านมา ซึ่งมีผลผลิต 2,112,097 ตัว หรือลดลงร้อยละ 3.9 เนื่องจากมาตรการเฝ้าระวังโรคอหิวาห์แอฟริกาในสุกรที่แพร่ระบาดในประเทศเพื่อนบ้าน ประกอบกับหลายจังหวัดในพื้นที่ภาคเหนือตอนบน ได้ประกาศกำหนดเขตเฝ้าระวังโรค ห้ามมิให้มีการเคลื่อนย้ายสัตว์และซากสัตว์ รวมทั้งการกำจัดสุกรที่เกิดโรคระบาดทางระบบสืบพันธุ์และระบบทางเดินหายใจ (PRRS) นอกจากนี้ เกษตรกรบางส่วนยังลดปริมาณการเลี้ยงสุกร เนื่องจากต้นทุนที่ปรับตัวสูงขึ้น ส่งผลให้ปริมาณผลผลิตสุกรในภาพรวมลดลง



ที่มา : ปี 2562 ศูนย์สารสนเทศการเกษตร

ปี 2563 ประเมินการโดย สำนักงานเศรษฐกิจการเกษตรที่ 1, 2 และ 12

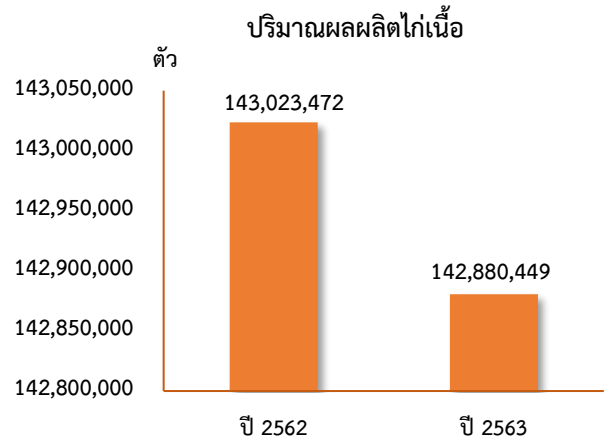
ระดับราคา

ปี 2563 ราคาสุกรน้ำหนักต่ำกว่า 100 กิโลกรัม ที่เกษตรกรขายได้ เฉลี่ยกิโลกรัมละ 71.89 บาท เพิ่มขึ้นจากปีที่ผ่านมา ซึ่งมีราคาเฉลี่ยกิโลกรัมละ 68.41 บาท หรือเพิ่มขึ้นร้อยละ 5.1 เนื่องจากสถานการณ์การระบาดของโรคอหิวาห์แอฟริกาในสุกรในหลายประเทศ ส่งผลให้เกิดภาวะขาดแคลนทำให้ราคาสุกรในตลาดโลกปรับตัวสูงขึ้น เป็นผลให้ราคาสุกรในประเทศปรับตัวสูงขึ้น

❖ ไก่เนื้อ

ภาวะการผลิต

ผลผลิตไก่เนื้อ ปี 2563 เท่ากับ 142,880,449 ตัว ลดลงจากปีที่ผ่านมา ซึ่งมีผลผลิต 143,023,472 ตัว หรือลดลงร้อยละ 0.1 เนื่องจากสภาพอากาศไม่เอื้ออำนวยต่อการเจริญเติบโต โดยเฉพาะในช่วงฤดูร้อน การดำเนินมาตรการป้องกันการระบาดของโรคโควิด-19 ของประเทศคู่ค้าที่สำคัญของไทย อาทิ ยุโรป และญี่ปุ่น ส่งผลให้ปริมาณการส่งออกลดลง รวมทั้งเกษตรกรบางส่วนในแหล่งผลิตสำคัญ อาทิ จังหวัดนครสวรรค์ และเพชรบูรณ์ ปรับลดรอบและปริมาณการเลี้ยงไก่เนื้อ



ที่มา : ปี 2562 ศูนย์สารสนเทศการเกษตร

ปี 2563 ประเมินการโดย สำนักงานเศรษฐกิจการเกษตรที่ 1, 2 และ 12

ระดับราคา

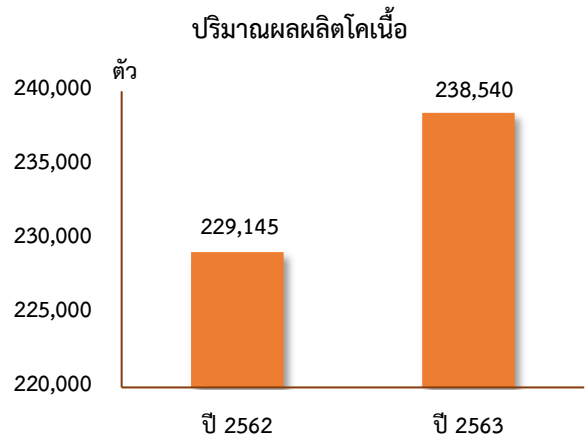
ปี 2563 ราคาไก่เนื้อฟาร์มประกันที่เกษตรกรขายได้ เฉลี่ยกิโลกรัมละ 35 บาท เท่ากับปีที่ผ่านมา ซึ่งมีราคาเฉลี่ยกิโลกรัมละ 35 บาท เนื่องจากการเลี้ยงไก่เนื้อในภาคเหนือเป็นการเลี้ยงในรูปแบบ Contract Farming กับบริษัทซีพี และเบทาโกร ดังนั้นการปรับระดับราคาจึงขึ้นกับสถานการณ์และเงื่อนไขของบริษัท



❖ โคเนื้อ

ภาวะการผลิต

ผลผลิตโคเนื้อ ปี 2563 เท่ากับ 238,540 ตัว เพิ่มขึ้นจากปีที่ผ่านมา ซึ่งมีผลผลิต 229,145 ตัว หรือเพิ่มขึ้นร้อยละ 4.1 เนื่องจากตลาดทั้งในและต่างประเทศยังคงมีความต้องการอย่างต่อเนื่อง และภาครัฐได้ดำเนินโครงการส่งเสริมการเลี้ยงโคเพื่อสร้างอาชีพ ประกอบกับราคาในช่วงปีที่ผ่านมาอยู่ในเกณฑ์ดีจึงใจให้เกษตรกรขยายการเลี้ยงโคเนื้อ โดยเฉพาะแหล่งผลิตที่สำคัญ ได้แก่ จังหวัดตาก และเพชรบูรณ์



ที่มา : ปี 2562 ศูนย์สารสนเทศการเกษตร

ปี 2563 ประมาณการโดย สำนักงานเศรษฐกิจการเกษตรที่ 1, 2 และ 12

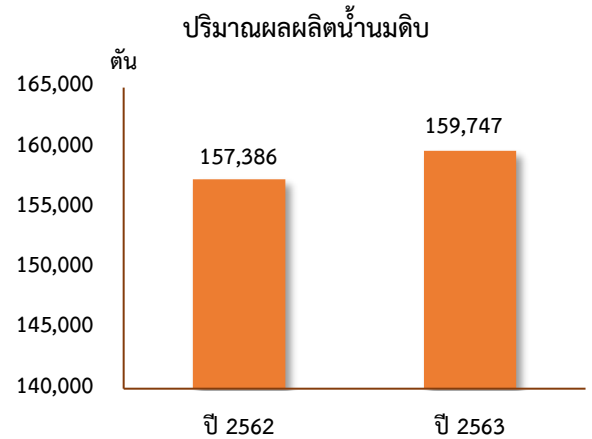
ระดับราคา

ปี 2563 ราคาโคเนื้อขนาดกลางน้ำหนัก 300-350 กิโลกรัม ที่เกษตรกรขายได้ เฉลี่ยอยู่ที่ตัวละ 32,070 บาท เพิ่มขึ้นจากปีที่ผ่านมา ซึ่งมีราคาเฉลี่ยตัวละ 31,444 บาท หรือเพิ่มขึ้นร้อยละ 2.0 เนื่องจากความต้องการของผู้บริโภคทั้งในประเทศและต่างประเทศยังคงมีแนวโน้มเพิ่มขึ้นอย่างต่อเนื่อง

❖ น้านมดิบ

ภาวะการผลิต

ผลผลิตน้านมดิบ ปี 2563 เท่ากับ 159,747 ตัน เพิ่มขึ้นจากปีที่ผ่านมา ซึ่งมีผลผลิต 157,386 ตัน หรือเพิ่มขึ้นร้อยละ 1.5 เนื่องจากเกษตรกรผู้เลี้ยงโคนมในแหล่งผลิตสำคัญ อาทิ จังหวัดเชียงใหม่ และลำพูน มีการพัฒนาระบบบริหารจัดการฟาร์มที่ดีเป็นไปตามมาตรฐานฟาร์ม รวมทั้งมีการดูแลเอาใจใส่ เพื่อเพิ่มประสิทธิภาพการให้น้านม ส่งผลให้ปริมาณน้านมต่อตัวเพิ่มขึ้น



ที่มา : ปี 2562 ศูนย์สารสนเทศการเกษตร

ปี 2563 ประมาณการโดย สำนักงานเศรษฐกิจการเกษตรที่ 1, 2 และ 12

ระดับราคา

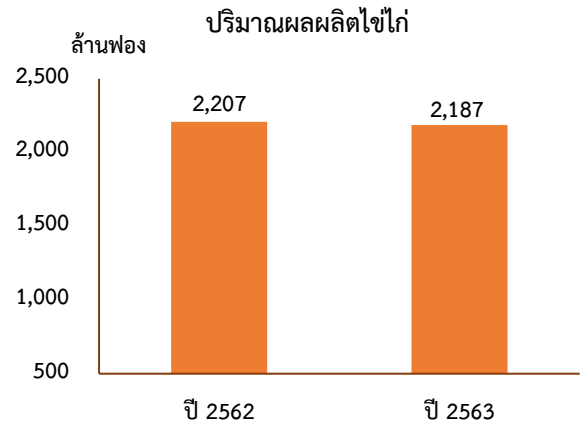
ปี 2563 ราคาน้านมดิบที่เกษตรกรขายได้ เฉลี่ยกิโลกรัมละ 18.26 บาท ลดลงจากปีที่ผ่านมา ซึ่งมีราคาเฉลี่ยกิโลกรัมละ 18.38 บาท หรือลดลงร้อยละ 0.7 เนื่องจากปริมาณน้านมดิบเพิ่มขึ้น ประกอบกับสถานการณ์การแพร่ระบาดของโรคโควิด-19 ทำให้โรงเรียนปิด การเรียนการสอน ปริมาณความต้องการน้านมดิบเพื่อการผลิตนมโรงเรียนลดลง ส่งผลให้ระดับราคาน้านมดิบปรับตัวลดลง



❖ ไข่ไก่

ภาวะการผลิต

ผลผลิตไข่ไก่ ปี 2563 เท่ากับ 2,187 ล้านฟอง ลดลงจากปีที่ผ่านมา ซึ่งมีผลผลิต 2,207 ล้านฟอง หรือลดลงร้อยละ 0.9 เนื่องจากเกษตรกรรายย่อย ประสบภาวะขาดทุนต่อเนื่อง ทำให้เกษตรกรผู้เลี้ยงบางรายเลิกเลี้ยงไก่ไข่ ประกอบกับสภาพอากาศไม่เอื้ออำนวยต่อการเจริญเติบโต โดยเฉพาะในช่วงฤดูร้อน ที่ส่งผลให้อัตราการให้ไข่ลดลง



ที่มา : ปี 2562 ศูนย์สารสนเทศการเกษตร

ปี 2563 ประมาณการโดย สำนักงานเศรษฐกิจการเกษตรที่ 1, 2 และ 12

ระดับราคา

ปี 2563 ราคาไข่ไก่คละที่เกษตรกรขายได้ เฉลี่ยฟองละ 3.03 บาท เพิ่มขึ้นจากปีที่ผ่านมา ซึ่งมีราคาเฉลี่ยฟองละ 2.96 บาท หรือเพิ่มขึ้นร้อยละ 2.4 เนื่องจากสถานการณ์การระบาดของโรคโควิด-19 ทำให้ผู้บริโภคมีความต้องการไข่ไก่เพิ่มขึ้น ประกอบกับไข่ไก่ เป็นแหล่งโปรตีนที่มีราคาถูก

4.3 สาขาประมง ในปี 2563 หดตัวร้อยละ 2.7 เมื่อเทียบกับปีที่ผ่านมา เนื่องจากแหล่งผลิตประมงที่สำคัญ อาทิ จังหวัดเชียงราย พิชณุโลก พิษณุโลก นครสวรรค์ และอุทัยธานี ได้รับผลกระทบจากภาวะภัยแล้ง ปริมาณน้ำในอ่างเก็บน้ำและแหล่งน้ำธรรมชาติไม่เพียงพอ ต่อการเพาะเลี้ยงปลาทะเลและปลาธรรมชาติ รวมทั้งสภาพอากาศร้อนจัดส่งผลให้การเจริญเติบโตช้าและมีอัตราการรอดต่ำ ประกอบกับ หน่วยงานภาครัฐประชาสัมพันธ์ให้เกษตรกรลดปริมาณการเลี้ยงในช่วงฤดูแล้ง จึงส่งผลให้ปริมาณผลผลิตประมงภาคเหนือลดลง



4.4 สาขาบริการการเกษตร ในปี 2563 หดตัวร้อยละ 1.8 เมื่อเทียบกับปีที่ผ่านมา เนื่องจากกิจกรรมการจ้างเตรียมดินเพาะปลูก และการเก็บเกี่ยวผลผลิตลดลงตามการผลิต ของสาขาพืชที่มีเนื้อที่ปลูกและเนื้อที่เก็บเกี่ยวลดลง อาทิ ข้าวนาปรัง ข้าวโพดเลี้ยงสัตว์ และ อ้อยโรงงาน



4.5 สาขาป่าไม้ ปี 2563 ขยายตัวร้อยละ 2.6 เมื่อเทียบกับปีที่ผ่านมา เนื่องจาก การบริหารจัดการงานไม้ขององค์การอุตสาหกรรมป่าไม้ (อ.อ.ป.) มีแผนขยายปริมาณการผลิต อาทิ จังหวัดเชียงใหม่ แม่ฮ่องสอน ลำพูน ลำปาง น่าน กำแพงเพชร และอุทัยธานี ประกอบกับ กิจกรรมการใช้ไม้สำหรับโครงการก่อสร้างของหน่วยงานภาครัฐมีการปรับแผนการก่อสร้าง จากปลายปี 2562 ไปเป็นช่วงต้นปี 2563 อาทิ จังหวัดเชียงใหม่ แม่ฮ่องสอน และลำพูน

5. แนวโน้มภาวะเศรษฐกิจการเกษตร ปี 2564

ภาวะเศรษฐกิจการเกษตรของภาคเหนือ ในปี 2564 คาดว่าจะขยายตัวอยู่ในช่วงร้อยละ 0.5 - 1.5 เมื่อเทียบกับปีที่ผ่านมา เนื่องจาก ปัจจัยสนับสนุน อาทิ สภาพอากาศที่คาดว่าจะเอื้ออำนวยต่อการผลิตมากกว่าปีที่ผ่านมา ปริมาณน้ำมีเพียงพอต่อการเพาะปลูกพืช เศรษฐกิจสำคัญ ภาครัฐดำเนินนโยบายปฏิรูปภาคการเกษตรอย่างต่อเนื่อง การส่งเสริมการผลิตที่สอดคล้องกับสภาพของพื้นที่ การปรับปรุงโครงสร้างพื้นฐานด้านการเกษตร ตลอดจนการบูรณาการขับเคลื่อนนโยบายด้านการเกษตรอย่างเป็นรูปธรรมของหน่วยงาน



ในระดับพื้นที่ แต่อย่างไรก็ตาม ยังคงมีปัจจัยเสี่ยงที่ไม่สามารถคาดการณ์หรือควบคุมได้ โดยเฉพาะผลกระทบที่ได้รับจากการเปลี่ยนแปลงของสภาพภูมิอากาศ (Climate Change) สถานการณ์ภัยแล้ง ปริมาณน้ำต้นทุนสำหรับการผลิตภาคเกษตร โรคแมลงศัตรูพืชและโรคระบาดสัตว์ รวมทั้งสถานการณ์การแพร่ระบาดของโรคโควิด-19 ทั่วโลกที่ยังไม่คลี่คลายส่งผลกระทบต่อภาวะเศรษฐกิจ การลงทุน และการส่งออกสินค้าเกษตรหลายชนิดของไทย โดยทุกสาขาการผลิตของภาคเหนือยังคงขยายตัวได้ รายละเอียดในแต่ละสาขา มีดังนี้

5.1 สาขาพืช ในปี 2564 คาดว่าจะขยายตัวอยู่ในช่วงร้อยละ 0.6 – 1.6 เมื่อเทียบกับปีที่ผ่านมา เนื่องจากคาดว่าปริมาณผลผลิตสินค้าพืชที่สำคัญเพิ่มขึ้น ได้แก่ **ข้าวนาปี** คาดว่าปริมาณน้ำฝนและสภาพอากาศเอื้ออำนวยต่อการผลิต รวมทั้งการดำเนินมาตรการช่วยเหลือของภาครัฐอย่างต่อเนื่อง อาทิ โครงการประกันรายได้ โครงการสนับสนุนค่าบริหารจัดการและพัฒนาคุณภาพผลผลิตข้าว ฯลฯ **ข้าวโพดเลี้ยงสัตว์** คาดว่าเกษตรกรจะขยายเนื้อที่เพาะปลูกข้าวโพดเลี้ยงสัตว์ รุ่น 1 ในพื้นที่ที่เคยปล่อยว่าง ประกอบกับมีการดำเนินมาตรการของภาครัฐและราคาพืชผลที่เกษตรกรขายได้อยู่ในเกณฑ์ดีจึงทำให้เกษตรกรขยายการผลิต **มันสำปะหลัง** คาดว่าปริมาณน้ำฝนและสภาพอากาศเอื้ออำนวยต่อการผลิต เกษตรกรบางส่วนจะขยายเนื้อที่ปลูกแทนอ้อยโรงงานที่ครบอายุ **ยางพารา** คาดว่ามีเนื้อที่เปิดกรีดเพิ่มขึ้น ปริมาณน้ำฝนและสภาพอากาศเอื้ออำนวยต่อการไหลของน้ำยาง รวมทั้งต้นยางส่วนใหญ่ในพื้นที่ภาคเหนือยังอยู่ในช่วงอายุที่ให้ผลผลิตสูง และ**ลำไย** คาดว่าสภาพอากาศจะเอื้ออำนวยเช่นเดียวกับปีที่ผ่านมา ประกอบกับภาครัฐมีการดำเนินโครงการช่วยเหลือเยียวยาเกษตรกรชาวสวนลำไยจึงทำให้เกษตรกรมีการดูแลเอาใจใส่เพื่อให้ได้ปริมาณผลผลิตเพิ่มขึ้น **สำหรับสินค้าที่คาดว่าจะมีปริมาณผลผลิตลดลง ได้แก่ ข้าวนาปรัง** เนื่องจากปริมาณน้ำต้นทุนในอ่างกักเก็บน้ำขนาดใหญ่และขนาดกลางในพื้นที่ภาคเหนือไม่เพียงพอต่อการเพาะปลูก และภาครัฐมีมาตรการขอความร่วมมือให้เกษตรกรงดทำนาปรัง ประกอบกับบางพื้นที่ที่ทำการเพาะปลูกประสบปัญหาปริมาณน้ำไม่เพียงพอต่อการเจริญเติบโตของต้นข้าว และ**อ้อยโรงงาน** เนื่องจากได้รับผลกระทบจากภาวะภัยแล้ง ในปี 2563 ซึ่งเป็นช่วงที่ต้นอ้อยอยู่ในระยะเจริญเติบโตส่งผลให้ลำต้นไม่สมบูรณ์ รวมทั้งเกษตรกรบางส่วนที่อ้อยครบอายุได้ปรับเปลี่ยนไปปลูกพืชไร่ชนิดอื่นเพื่อปรับปรุงบำรุงดิน

5.2 สาขาปศุสัตว์ ในปี 2564 คาดว่าจะขยายตัวอยู่ในช่วงร้อยละ 0.5 – 1.5 เมื่อเทียบกับปีที่ผ่านมา เนื่องจากคาดว่าปริมาณผลผลิตสินค้าปศุสัตว์ที่สำคัญมีแนวโน้มเพิ่มขึ้น โดย **สุกร** หน่วยงานภาครัฐที่เกี่ยวข้องมีการเฝ้าระวังและควบคุมโรคอหิวาต์แอฟริกาเป็นอย่างดี ทำให้ไม่พบการระบาดในประเทศไทย และเกษตรกรมีการเลี้ยงเข้าสู่ระบบมาตรฐานฟาร์มและการบริหารจัดการฟาร์มที่ดี **ไก่เนื้อ** ตลาดทั้งในและต่างประเทศยังคงมีความต้องการอย่างต่อเนื่อง และ**โคเนื้อ** ภาครัฐมีนโยบายส่งเสริมให้เกษตรกรเลี้ยงเชิงการค้าเพื่อเป็นอาชีพหลักมากขึ้น ซึ่งมีการสนับสนุนเงินทุนดอกเบี้ยต่ำ และเชื่อมโยงเครือข่ายตลาดรับซื้อล่วงหน้า รวมทั้งมีการเฝ้าระวังและควบคุมโรคระบาดอย่างมีประสิทธิภาพ

5.3 สาขาประมง ในปี 2564 คาดว่าจะขยายตัวอยู่ในช่วงร้อยละ 1.2 – 2.2 เมื่อเทียบกับปีที่ผ่านมา เนื่องจากคาดว่าปริมาณน้ำในอ่างเก็บน้ำ/แหล่งน้ำธรรมชาติจะมีปริมาณเพียงพอ และสภาพอากาศเอื้ออำนวยต่อการเพาะเลี้ยงปลาในกระชังและปลารวมชาติมากกว่าปีที่ผ่านมา

5.4 สาขาบริการทางการเกษตร ในปี 2564 คาดว่าจะขยายตัวในช่วงร้อยละ (-0.2) – 0.8 เมื่อเทียบกับปีที่ผ่านมา เนื่องจากคาดว่ากิจกรรมการจ้างเครื่องจักรกลทางการเกษตรในการเตรียมดินและการเก็บเกี่ยวผลผลิตมีแนวโน้มเพิ่มขึ้นตามสินค้าเกษตรที่สำคัญของสาขาพืช อาทิ ข้าวนาปี ข้าวโพดเลี้ยงสัตว์ และมันสำปะหลัง

5.5 สาขาป่าไม้ ในปี 2564 คาดว่าจะขยายตัวอยู่ในช่วงร้อยละ 2.0 – 3.0 เมื่อเทียบกับปีที่ผ่านมา เนื่องจากองค์การอุตสาหกรรมป่าไม้ (อ.อ.ป.) มีแผนขยายการผลิตไม้ทั้งจำนวนพื้นที่และปริมาตรไม้เพื่อให้มีปริมาณเพียงพอต่อความต้องการของตลาด

ตารางที่ 1 อัตราการขยายตัวของผลิตภัณฑ์มวลรวมภาคเกษตร ภาคเหนือ

หน่วย : ร้อยละ

สาขา	ปี 2563	ปี 2564
------	---------	---------



ภาคเกษตร	- 2.5	0.5 – 1.5
พืช	- 2.6	0.6 – 1.6
ปศุสัตว์	- 0.2	0.5 – 1.5
ประมง	- 2.7	1.2 – 2.2
บริการทางการเกษตร	- 1.8	(- 0.2) – 0.8
ป่าไม้	2.6	2.0 - 3.0

ที่มา : สำนักงานเศรษฐกิจการเกษตรที่ 1 , 2 และ 12

ตารางที่ 2 ผลผลิตสินค้าเกษตรที่สำคัญ (ปีปฏิทิน) ภาคเหนือ

หน่วย : ตัน

สินค้า	ปี 2562	ปี 2563	อัตราการเปลี่ยนแปลง (ร้อยละ)
ข้าวเปลือกนาปี	7,531,599	7,555,861	0.3
ข้าวเปลือกนาปรัง	2,884,488	2,600,136	- 9.9
ข้าวโพดเลี้ยงสัตว์	3,247,147	3,124,339	-3.8
มันสำปะหลัง	6,850,491	6,865,867	0.2
อ้อยโรงงาน	36,753,286	34,459,158	-6.2
ยางพารา	431,558	433,204	0.4
ลำไย	779,803	806,975	3.5
สุกร (ตัว)	2,112,097	2,029,725	-3.9
ไก่เนื้อ (ตัว)	143,023,472	142,880,449	-0.1
ไข่ไก่ (ล้านฟอง)	2,207	2,187	-0.9
โคเนื้อ (ตัว)	229,145	238,540	4.1
นํ้ามันดิบ	157,386	159,747	1.5
ประมงน้ำจืดจับจากแหล่งน้ำธรรมชาติ	35,620	33,554	-5.8
ประมงน้ำจืดเพาะเลี้ยง	64,782	62,191	- 4.0

ที่มา : ปี 2562 ศูนย์สารสนเทศการเกษตร สำนักงานเศรษฐกิจการเกษตร, กรมประมง, สำนักงานคณะกรรมการอ้อยและน้ำตาลทราย

ปี 2563 ประมาณการโดยสำนักงานเศรษฐกิจการเกษตรที่ 1 , 2 และ 12

ตารางที่ 3 ราคาสินค้าเกษตรที่เกษตรกรขายได้ ภาคเหนือ

สินค้า	ปี 2562	ปี 2563	อัตราการเปลี่ยนแปลง (ร้อยละ)
ข้าวเปลือกนาปี ความชื้น 14-15% (ตัน)	9,154	9,569	4.5
ข้าวเปลือกนาปรัง ความชื้น 14-15% (ตัน)	7,490	8,599	14.8
ข้าวโพดเลี้ยงสัตว์ ความชื้นไม่เกิน 14.5%	7.70	7.57	-1.7
หัวมันสำปะหลังสดคละ	1.88	1.77	-5.9
อ้อยโรงงาน (ตัน)	626	712	13.7



ยางพาราก่อนถั่ว	19.22	16.94	-11.9
ลำไยร่วงเกรด A	25.00	21.79	-12.9
สุกรน้ำหนักต่ำกว่า 100 กิโลกรัม	68.41	71.89	5.1
ไก่เนื้อฟาร์มประกัน	35.00	35.00	0.0
ไข่ไก่คละ (ฟอง)	2.96	3.03	2.4
โคเนื้อขนาดกลางน้ำหนัก 300-350 กิโลกรัม (ตัว)	31,444	32,070	2.0
นํ้ามันดิบ	18.38	18.26	-0.7
ประมงน้ำจืดจับจากแหล่งน้ำธรรมชาติ	50.71	48.30	-4.8
ประมงน้ำจืดเพาะเลี้ยง	47.24	47.10	-0.3

หน่วย : บาท/กิโลกรัม

ที่มา : ปี 2562 ศูนย์สารสนเทศการเกษตร สำนักงานเศรษฐกิจการเกษตร, กรมประมง
ปี 2563 ประมาณการโดยสำนักงานเศรษฐกิจการเกษตรที่ 1, 2 และ 12

จัดทำโดย

สำนักงานเศรษฐกิจการเกษตรที่ 1

ภายในบริเวณสถานีพัฒนาที่ดินเชียงใหม่ ตำบลตอนแก้ว อำเภอแมริม จังหวัดเชียงใหม่ 50180

โทรศัพท์ 0-5312-1318 E-mail : zone1@oae.go.th

สำนักงานเศรษฐกิจการเกษตรที่ 2

บริเวณศูนย์ราชการตำบลหัวรอ ตำบลหัวรอ อำเภอเมืองฯ จังหวัดพิษณุโลก 65000

โทรศัพท์ 0-5521-3658 E-mail : zone2@oae.go.th

สำนักงานเศรษฐกิจการเกษตรที่ 12

ภายในสนามบินนครสวรรค์ ตำบลนครสวรรค์ออก อำเภอเมืองฯ จังหวัดนครสวรรค์ 60000

โทรศัพท์ 0-5680-3525 E-mail : zone12@oae.go.th

