



# รายงานภาวะเศรษฐกิจการเกษตร ภาคเหนือ

ภาวะเศรษฐกิจการเกษตรปี 2564 และแนวโน้มปี 2565 ภาคเหนือ

## ROAE Outlook

ภาวะเศรษฐกิจการเกษตร

	หน้า
1. ภาพรวมเศรษฐกิจภาคเหนือ	2
2. ปัจจัยที่เกี่ยวข้องกับการผลิตภาคเกษตร	2
2.1 สถานการณ์น้ำ	
2.2 สถานการณ์ภัยธรรมชาติและโรคระบาด	
2.3 ราคาน้ำมัน	
2.4 ปัจจัยอื่นๆ ที่ส่งผลกระทบต่อ	
3. เครื่องชี้ภาวะเศรษฐกิจการเกษตรภาคเหนือ	3
4. ภาวะเศรษฐกิจการเกษตร ปี 2564	5
สาขาพืช	
สาขาปศุสัตว์	
สาขาประมง	
สาขาบริการทางการเกษตร	
สาขาป่าไม้	
5. แนวโน้มภาวะเศรษฐกิจการเกษตรปี 2565	12
สาขาพืช	
สาขาปศุสัตว์	
สาขาประมง	
สาขาบริการทางการเกษตร	
สาขาป่าไม้	
ตารางที่ 1 อัตราการขยายตัวของผลิตภัณฑ์มวลรวมภาคเกษตร ภาคเหนือ	13
ตารางที่ 2 ผลผลิตสินค้าเกษตรที่สำคัญ (ปีปฏิทิน) ภาคเหนือ	13
ตารางที่ 3 ราคาสินค้าเกษตรที่เกษตรกรขายได้ ภาคเหนือ	14

ภาวะเศรษฐกิจการเกษตร ปี 2564 ขยายตัวร้อยละ 2.2 เมื่อเทียบกับปีที่ผ่านมา โดยสาขาพืชขยายตัวร้อยละ 2.9 สาขาปศุสัตว์ขยายตัวร้อยละ 0.1 สาขาประมงขยายตัวร้อยละ 4.5 สาขาบริการทางการเกษตรขยายตัวร้อยละ 1.1 และสาขาป่าไม้ขยายตัวร้อยละ 2.6 โดยมีปัจจัยสำคัญที่ส่งผลกระทบต่อภาคเกษตร ได้แก่ สถานการณ์น้ำและสภาพอากาศที่เอื้ออำนวยต่อการผลิต ราคาสินค้าเกษตรที่สำคัญอยู่ในเกณฑ์ดี รวมทั้งการขับเคลื่อนนโยบายภาคเกษตรอย่างเป็นรูปธรรมและต่อเนื่อง ส่งผลให้ดัชนีผลผลิตสินค้าเกษตรปี 2564 เพิ่มขึ้นร้อยละ 4.0 เมื่อเทียบกับปีที่ผ่านมา เป็นผลมาจากปริมาณการผลิตที่เพิ่มขึ้นของสาขาพืช ซึ่งเป็นสาขาหลักในการขับเคลื่อนภาคเกษตร ได้แก่ ลำไย ข้าวนาปรัง มันสำปะหลัง ข้าวโพดเลี้ยงสัตว์ อ้อยโรงงาน ยางพารา และข้าวนาปี ขณะที่ดัชนีราคาสินค้าเกษตรเพิ่มขึ้นร้อยละ 4.0 ส่งผลให้ดัชนีรายได้เกษตรกรเพิ่มขึ้นร้อยละ 8.2

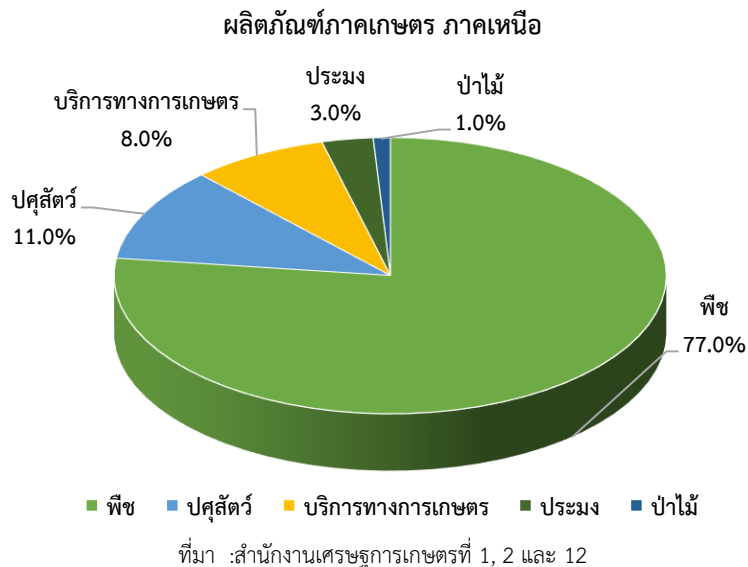
แนวโน้มภาวะเศรษฐกิจการเกษตรปี 2565 คาดว่าจะขยายตัวอยู่ในช่วงร้อยละ 2.4 – 3.4 เมื่อเทียบกับปีที่ผ่านมา โดยสาขาพืชขยายตัวอยู่ในช่วงร้อยละ 2.7 – 3.7 สาขาปศุสัตว์ขยายตัวอยู่ในช่วงร้อยละ (-0.3) – 0.7 สาขาประมงขยายตัวอยู่ในช่วงร้อยละ 2.9 – 3.9 สาขาบริการทางการเกษตรขยายตัวอยู่ในช่วงร้อยละ 2.1 – 3.1 และสาขาป่าไม้ขยายตัวอยู่ในช่วงร้อยละ (-0.4) – 0.6 ซึ่งปัจจัยสำคัญที่คาดว่าจะส่งผลกระทบต่อภาคเกษตร ได้แก่ ปริมาณน้ำมีเพียงพอต่อการผลิตทั้งพืชและประมง และการดำเนินนโยบายและมาตรการของภาครัฐที่มุ่งให้เกษตรกรดำเนินการผลิตสินค้าเกษตรอย่างต่อเนื่อง อาทิ การบริหารจัดการน้ำทั้งระบบ โครงการยกระดับเกษตรแปลงใหญ่ด้วยเกษตรสมัยใหม่และการเชื่อมโยงตลาด ตลาดนำการผลิต โครงการประกันรายได้ มาตรการช่วยเหลือต่างๆ รวมทั้งสถานการณ์การแพร่ระบาดของโควิด-19 เริ่มคลี่คลาย ส่งผลดีต่อตลาดสินค้าเกษตร นอกจากนี้ยังมีปัจจัยที่อาจส่งผลทำให้ผลผลิตทางการเกษตรได้รับความเสียหาย อาทิ ปัญหาโรคพืชและสัตว์ที่ยังไม่สามารถควบคุมได้อย่างมีประสิทธิภาพ เช่น หนอนกระทูข้าวโพดลายจุด เพี้ยกระโดดสีน้ำตาล โรคไหม้คอรวงข้าว และโรคระบาดสัตว์บางชนิด รวมทั้งภาวะฝนทิ้งช่วงและปริมาณน้ำต้นทุนที่อาจไม่เพียงพอต่อการเพาะปลูกพืชฤดูแล้ง



## 1. ภาพรวมเศรษฐกิจภาคเหนือ

ผลิตภัณฑ์มวลรวมภาค ณ ราคาประจำปี ของภาคเหนือ ปี 2562 มีมูลค่า 1,299,834 ล้านบาท ประกอบด้วยภาคเกษตรมีมูลค่า 333,195 ล้านบาท และนอกภาคเกษตรมีมูลค่า 966,639 ล้านบาท โดยมีสาขาเกษตรกรรม การป่าไม้ และการประมง เป็นสาขาการผลิตหลักในการขับเคลื่อนเศรษฐกิจของภาคเหนือ คิดเป็นสัดส่วนร้อยละ 25.6 รองลงมาคือ สาขาการผลิตอุตสาหกรรมมีสัดส่วนร้อยละ 14.4 สาขาการขนส่งขายปลีกการค้าและการซ่อมแซมยานยนต์ มีสัดส่วนร้อยละ 13.7 สาขาการศึกษา มีสัดส่วนร้อยละ 8.0 สาขาทางการเงินและการประกันภัย มีสัดส่วนร้อยละ 6.7 และสาขาอื่นๆ มีสัดส่วนรวมกันร้อยละ 31.6

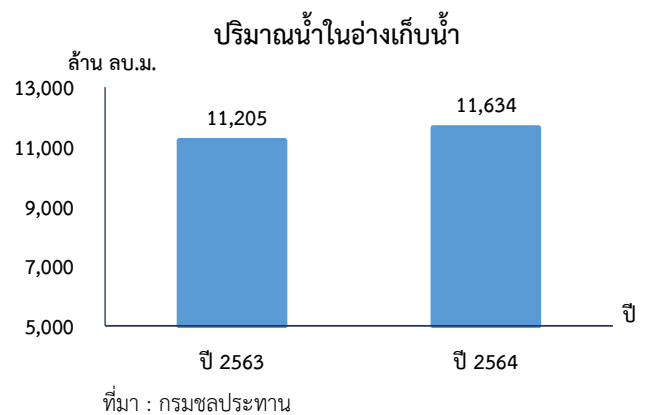
โครงสร้างการผลิตทางการเกษตรที่สำคัญของภาคเหนือ ปี 2564 ได้แก่ สาขาพืช ซึ่งมีสัดส่วนมากที่สุดร้อยละ 77.0 ของผลิตภัณฑ์ภาคเกษตร หรือ GRP ภาคเกษตร รองลงมา คือ สาขาปศุสัตว์ สาขาบริการทางการเกษตร สาขาประมง และสาขาป่าไม้ คิดเป็นร้อยละ 11.0 8.0 3.0 และ 1.0 ตามลำดับ



## 2. ปัจจัยที่เกี่ยวข้องกับการผลิตภาคเกษตร

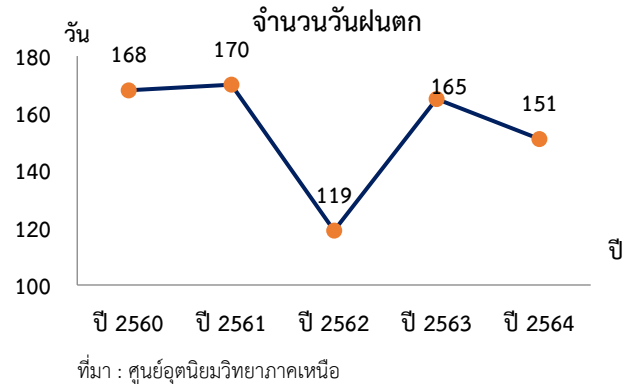
### 2.1 สถานการณ์น้ำ

ปริมาณน้ำในอ่างเก็บน้ำสำคัญของภาคเหนือ ปี 2564 ณ วันที่ 1 มกราคม 2564 มีปริมาตรเท่ากับ 11,634 ล้านลูกบาศก์เมตร เพิ่มขึ้นจากปีที่ผ่านมา ซึ่งมีปริมาตร 11,205 ล้านลูกบาศก์เมตร หรือเพิ่มขึ้นร้อยละ 3.8





จำนวนวันฝนตกในภาคเหนือ ปี 2564 มีจำนวน 151 วัน ลดลงจากปีที่ผ่านมา ซึ่งอยู่ที่ 165 วัน หรือลดลงร้อยละ 8.5 ในขณะที่ปริมาณน้ำฝนมีปริมาณ 1,422 มิลลิเมตร เพิ่มขึ้นจากปีที่ผ่านมาที่มีปริมาณ 1,077 มิลลิเมตร หรือเพิ่มขึ้นร้อยละ 32.0

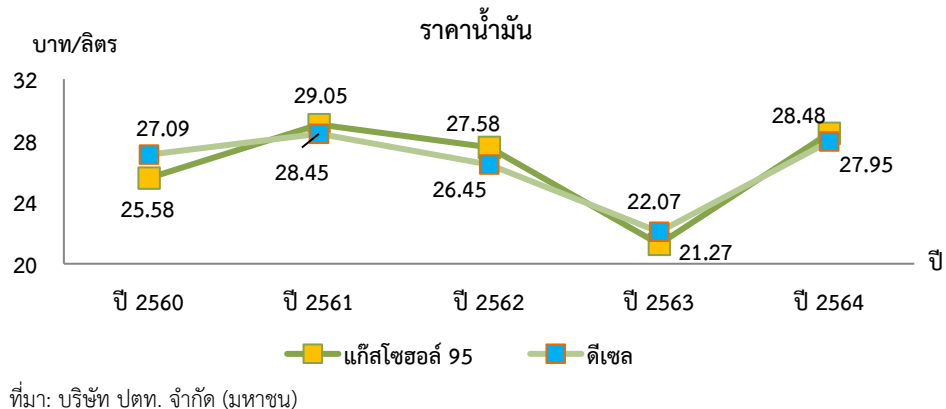


## 2.2 สถานการณ์ภัยธรรมชาติและโรคระบาด

- สถานการณ์น้ำและสภาพอากาศเอื้ออำนวยต่อการผลิตภาคเกษตร และไม่ประสบปัญหาภัยแล้งรุนแรงเช่นเดียวกับปีที่ผ่านมา
- สถานการณ์การระบาดของโรคพืชและโรคระบาดสัตว์บางชนิดที่ยังคงต้องเฝ้าระวังและควบคุมอย่างใกล้ชิด

## 2.3 ราคาน้ำมัน

ปี 2564 ราคาน้ำมันแก๊สโซฮอล์ 95 ของภาคเหนือ เฉลี่ยอยู่ที่ 28.48 บาทต่อลิตร เพิ่มขึ้นร้อยละ 33.9 จากปีที่ผ่านมา ซึ่งอยู่ที่ 21.27 บาทต่อลิตร ขณะที่ราคาน้ำมันดีเซล เฉลี่ยอยู่ที่ 27.95 บาทต่อลิตร เพิ่มขึ้นร้อยละ 26.6 จากปีที่ผ่านมา ซึ่งอยู่ที่ 22.07 บาทต่อลิตร เนื่องจากราคาน้ำมันในตลาดโลกปรับตัวสูงขึ้นอย่างต่อเนื่องจากปัจจัยด้านราคาของก๊าซธรรมชาติและถ่านหินที่อยู่ในระดับสูง หนุนให้โรงไฟฟ้าและโรงงานอุตสาหกรรมเปลี่ยนมาใช้น้ำมันเป็นเชื้อเพลิง รวมถึงการฟื้นตัวในระบบเศรษฐกิจโลก ทำให้เกิดความต้องการใช้น้ำมันในหลายประเทศ ส่งผลให้ราคาน้ำมันในตลาดโลกและประเทศไทยเพิ่มขึ้น



## 2.4 ปัจจัยอื่นๆ ที่ส่งผลกระทบ

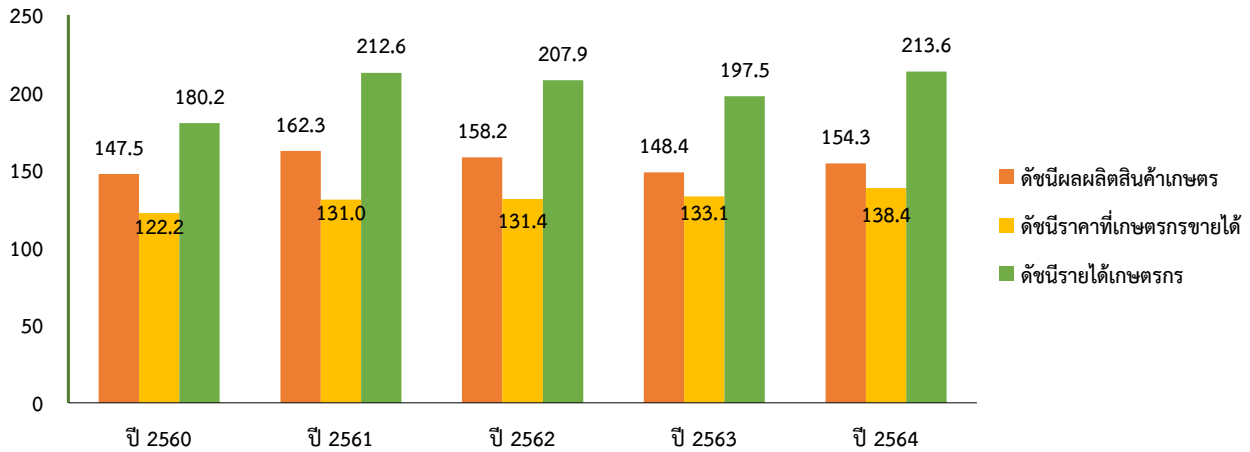
- สถานการณ์ราคาสินค้าเกษตรที่สำคัญหลายชนิดอยู่ในเกณฑ์ดี จูงใจให้เกษตรกรขยายการผลิต
- การขับเคลื่อนนโยบายภาคเกษตร อาทิ นโยบายตลาดนำการผลิต การใช้เทคโนโลยีและนวัตกรรม การบริการจัดการสินค้าเกษตรในรูปแบบเกษตรแปลงใหญ่ การพัฒนาโครงสร้างพื้นฐานด้านการเกษตร รวมทั้งมาตรการช่วยเหลือต่างๆ ส่งผลดีต่อการผลิตทางการเกษตร
- การจัดทำโครงการฟื้นฟูความเสียหายทางการเกษตรภายใต้มาตรการช่วยเหลือเกษตรกรที่ได้รับผลกระทบจากการระบาดของโควิด-19 ของกระทรวงเกษตรและสหกรณ์
- มาตรการเยียวยาและฟื้นฟูเกษตรกร จากผลกระทบของโควิด-19 ส่งผลให้เกษตรกรมีเงินทุนสำหรับการเกษตรได้ต่อเนื่อง และมีองค์ความรู้ในการพัฒนาประสิทธิภาพการผลิตสินค้าเกษตรเพิ่มมากขึ้น
- ราคาปัจจัยการผลิตที่สูงขึ้นส่งผลต่อต้นทุนการผลิตสินค้าเกษตร



### 3. เครื่องชี้ภาวะเศรษฐกิจการเกษตรภาคเหนือ

3.1 ดัชนีผลผลิตสินค้าเกษตร ปี 2564 อยู่ที่ระดับ 154.3 เพิ่มขึ้นร้อยละ 4.0 จากปีที่ผ่านมา ซึ่งอยู่ที่ระดับ 148.4 ส่วนดัชนีราคาที่เกษตรกรขายได้อยู่ที่ระดับ 138.4 เพิ่มขึ้นร้อยละ 4.0 จากปีที่ผ่านมา ซึ่งอยู่ที่ระดับ 133.1 ส่งผลให้ดัชนีรายได้เกษตรกรอยู่ที่ระดับ 213.6 เพิ่มขึ้นร้อยละ 8.2 จากปีที่ผ่านมา ซึ่งอยู่ที่ระดับ 197.5

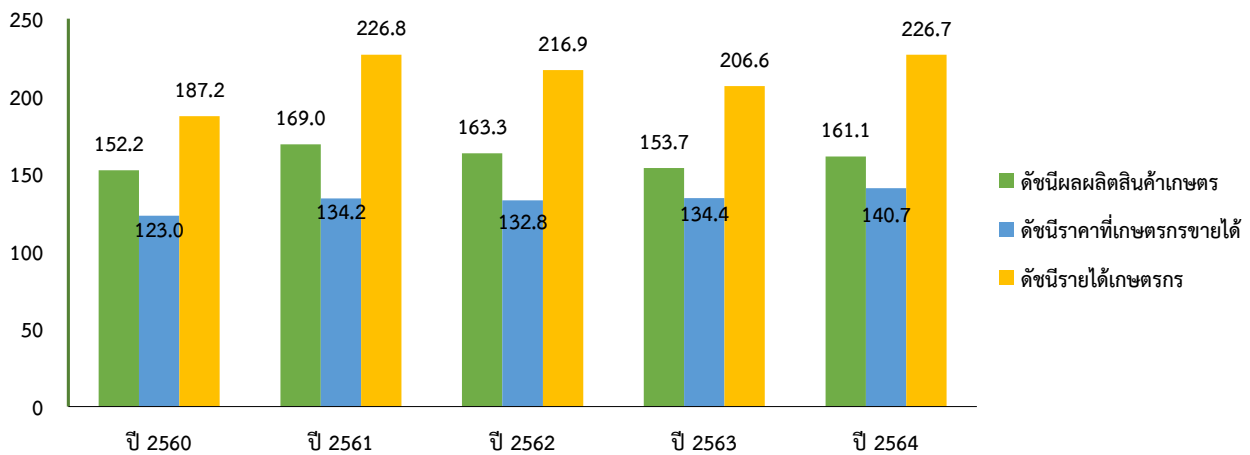
ดัชนีผลผลิตสินค้าเกษตร ดัชนีราคาที่เกษตรกรขายได้ และดัชนีรายได้เกษตรกร



ที่มา : สำนักงานเศรษฐกิจการเกษตรที่ 1, 2 และ 12

3.2 ดัชนีผลผลิตสาขาพืช ปี 2564 อยู่ที่ระดับ 161.1 เพิ่มขึ้นร้อยละ 4.8 จากปีที่ผ่านมา ซึ่งอยู่ที่ระดับ 153.7 ส่วนดัชนีราคาสินค้าพืชที่เกษตรกรขายได้อยู่ที่ระดับ 140.7 เพิ่มขึ้นร้อยละ 4.7 จากปีที่ผ่านมา ซึ่งอยู่ที่ระดับ 134.4 ส่งผลให้ดัชนีรายได้เกษตรกรสาขาพืชอยู่ที่ระดับ 226.7 เพิ่มขึ้นร้อยละ 9.7 จากปีที่ผ่านมา ซึ่งอยู่ที่ระดับ 206.6

ดัชนีผลผลิตสินค้าเกษตร ดัชนีราคาที่เกษตรกรขายได้ และดัชนีรายได้เกษตรกร สาขาพืช

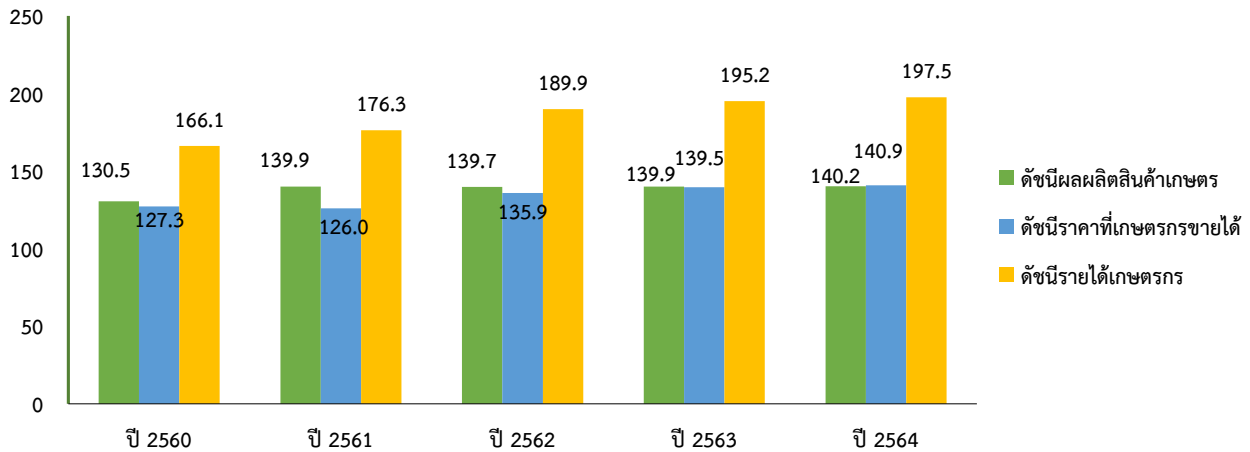


ที่มา : สำนักงานเศรษฐกิจการเกษตรที่ 1, 2 และ 12

3.3 ดัชนีผลผลิตสาขาปศุสัตว์ ปี 2564 อยู่ที่ระดับ 140.2 เพิ่มขึ้นร้อยละ 0.2 จากปีที่ผ่านมา ซึ่งอยู่ที่ระดับ 139.9 ส่วนดัชนีราคาสินค้าปศุสัตว์ที่เกษตรกรขายได้อยู่ที่ระดับ 140.9 เพิ่มขึ้นร้อยละ 1.0 จากปีที่ผ่านมา ซึ่งอยู่ที่ระดับ 139.5 ส่งผลให้ดัชนีรายได้เกษตรกรสาขาปศุสัตว์อยู่ที่ระดับ 197.5 เพิ่มขึ้นร้อยละ 1.2 จากปีที่ผ่านมา ซึ่งอยู่ที่ระดับ 195.2



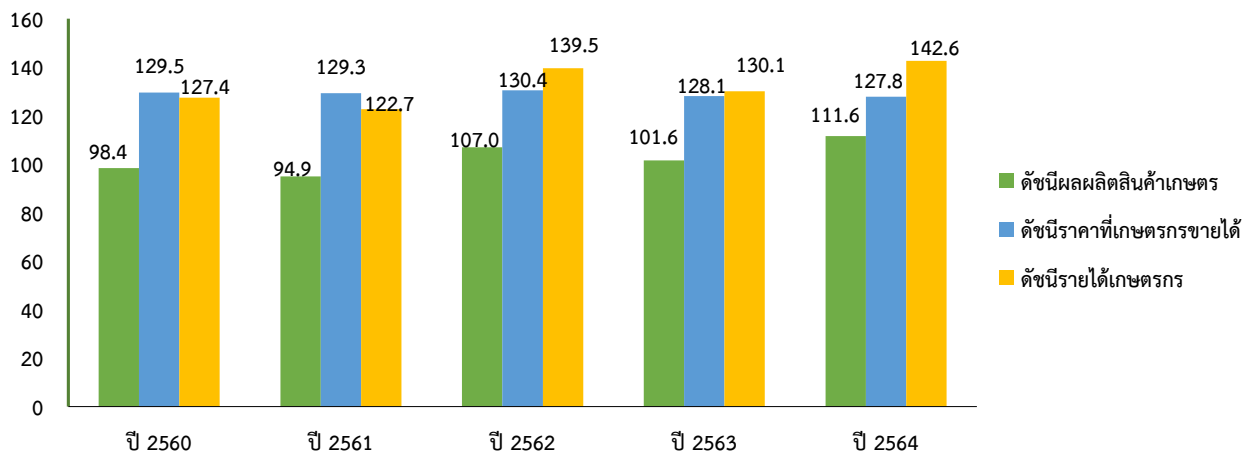
ดัชนีผลผลิตสินค้าเกษตร ดัชนีราคาที่ใช้เกษตรกรขายได้ และดัชนีรายได้เกษตรกร สาขาปศุสัตว์



ที่มา : สำนักงานเศรษฐกิจการเกษตรที่ 1, 2 และ 12

3.4 ดัชนีผลผลิตสาขาประมง ปี 2564 อยู่ที่ระดับ 111.6 เพิ่มขึ้นร้อยละ 9.8 จากปีที่ผ่านมา ซึ่งอยู่ที่ระดับ 101.6 ส่วนดัชนีราคาสินค้าประมงที่เกษตรกรขายได้เฉลี่ยอยู่ที่ระดับ 127.8 ลดลงร้อยละ 0.2 จากปีที่ผ่านมา ซึ่งอยู่ที่ระดับ 128.1 ส่งผลให้ดัชนีรายได้เกษตรกรสาขาประมง อยู่ที่ระดับ 142.6 เพิ่มขึ้นร้อยละ 9.6 จากปีที่ผ่านมา ซึ่งอยู่ที่ระดับ 130.1

ดัชนีผลผลิตสินค้าเกษตร ดัชนีราคาที่ใช้เกษตรกรขายได้ และดัชนีรายได้เกษตรกร สาขาประมง



ที่มา : สำนักงานเศรษฐกิจการเกษตรที่ 1, 2 และ 12

4. ภาวะเศรษฐกิจการเกษตรปี 2564

ภาวะเศรษฐกิจการเกษตรของภาคเหนือ ปี 2564 ขยายตัวร้อยละ 2.2 เมื่อเทียบกับปีที่ผ่านมา เนื่องจากมีปัจจัยสำคัญที่ส่งผลกระทบต่อภาคเกษตร ได้แก่ สถานการณ์น้ำมีปริมาณเพียงพอต่อการเพาะปลูก และสภาพอากาศเอื้ออำนวยต่อการผลิต ราคาสินค้าเกษตรที่สำคัญอยู่ในเกณฑ์ดีจูงใจให้เกษตรกรขยายการผลิต การดำเนินนโยบายและมาตรการภาครัฐด้านการส่งเสริม สนับสนุนให้ความช่วยเหลือเกษตรกร และมาตรการเยียวยาและฟื้นฟูจากผลกระทบของโควิด-19 แม้ว่าจะมีปัจจัยเสี่ยงจากภาวะเศรษฐกิจภาพรวมชะลอตัว ปัจจัยการผลิตมีราคาสูงขึ้น และโรคระบาดทั้งด้านพืชและปศุสัตว์ก็ตาม โดยสาขาพืช สาขาปศุสัตว์ สาขาประมง สาขาบริการทางการเกษตร และสาขาปาล์มน้ำมันมีการขยายตัว รายละเอียดในแต่ละสาขา มีดังนี้

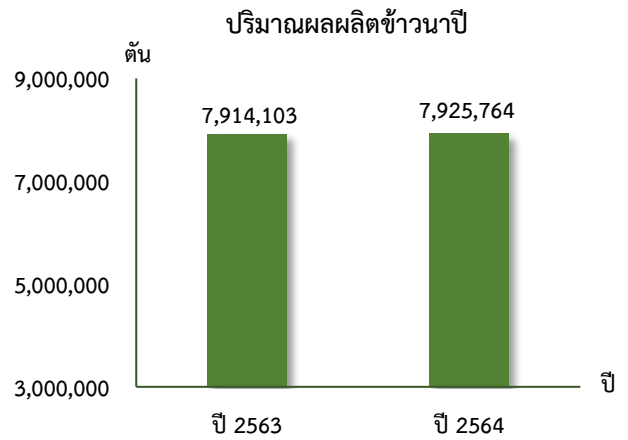


**4.1 สาขาพืช ปี 2564** ขยายตัวร้อยละ 2.9 เมื่อเทียบกับปีที่ผ่านมา โดยผลผลิตพืชที่เพิ่มขึ้น ได้แก่ ข้าวนาปี ข้าวนาปรัง ข้าวโพดเลี้ยงสัตว์ มันสำปะหลัง อ้อยโรงงาน ยางพารา และลำไย

❖ **ข้าวนาปี**

**ภาวะการผลิต**

ผลผลิตข้าวนาปี ปี 2564 เท่ากับ 7,925,764 ตัน เพิ่มขึ้นจากปีที่ผ่านมา ซึ่งมีผลผลิต 7,914,103 ตัน หรือเพิ่มขึ้นร้อยละ 0.1 เนื่องจากแหล่งผลิตที่สำคัญ อาทิ จังหวัดพิษณุโลก กำแพงเพชร นครสวรรค์ และเชียงราย มีปริมาณน้ำเพียงพอต่อการเพาะปลูก ประกอบกับไม่มีโรคแมลงรบกวนมากนัก และภาครัฐมีมาตรการช่วยเหลือเกษตรกรอย่างต่อเนื่อง อาทิ โครงการประกันรายได้ จึงจูงใจให้เกษตรกรขยายพื้นที่เพาะปลูกในพื้นที่ปล່อยว่างเพิ่มขึ้น



ที่มา : ปี 2563 ศูนย์สารสนเทศการเกษตร

ปี 2564 ประมาณการโดย สำนักงานเศรษฐกิจการเกษตรที่ 1, 2 และ 12

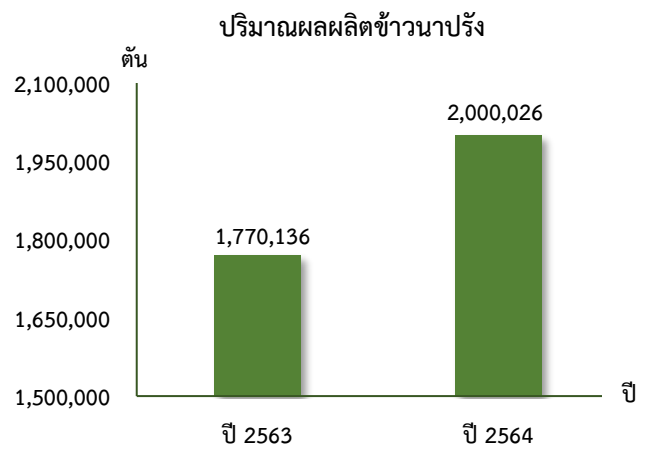
**ระดับราคา**

ปี 2564 ราคาข้าวเปลือกนาปีความชื้น 14-15% ที่เกษตรกรขายได้ เฉลี่ยตันละ 9,518 บาท ลดลงจากปีที่ผ่านมา ซึ่งมีราคาเฉลี่ยตันละ 9,570 บาท หรือลดลงร้อยละ 0.5 เนื่องจากความต้องการข้าวทั้งในและต่างประเทศชะลอตัว จากการระบาดของโควิด-19 ส่งผลให้ต่างประเทศมีคำสั่งซื้อครั้งละไม่มาก ส่งผลให้ระดับราคาที่เกษตรกรขายได้ในภาคเหนือปรับตัวลดลง

❖ **ข้าวนาปรัง**

**ภาวะการผลิต**

ผลผลิตข้าวนาปรัง ปี 2564 เท่ากับ 2,000,026 ตัน เพิ่มขึ้นจากปีที่ผ่านมา ซึ่งมีผลผลิต 1,770,136 ตัน หรือเพิ่มขึ้นร้อยละ 13.0 เนื่องจากแหล่งผลิตสำคัญในพื้นที่ภาคเหนือตอนล่าง อาทิ จังหวัดพิษณุโลก พิจิตร กำแพงเพชร สุโขทัย และอุตรดิตถ์ เกษตรกรขยายเนื้อที่เพาะปลูก โดยเป็นผลมาจากราคาที่เกษตรกรขายได้ยังอยู่ในเกณฑ์ดี ประกอบกับปริมาณน้ำต้นทุนมีเพียงพอตลอดฤดู เกษตรกรบางส่วนลงทุนขุดเจาะแหล่งน้ำเสริมเพื่อป้องกันปัญหาการขาดแคลนน้ำ และไม่มีโรคแมลงรบกวนมากนัก



ที่มา : ปี 2563 ศูนย์สารสนเทศการเกษตร

ปี 2564 ประมาณการโดย สำนักงานเศรษฐกิจการเกษตรที่ 1, 2 และ 12

**ระดับราคา**

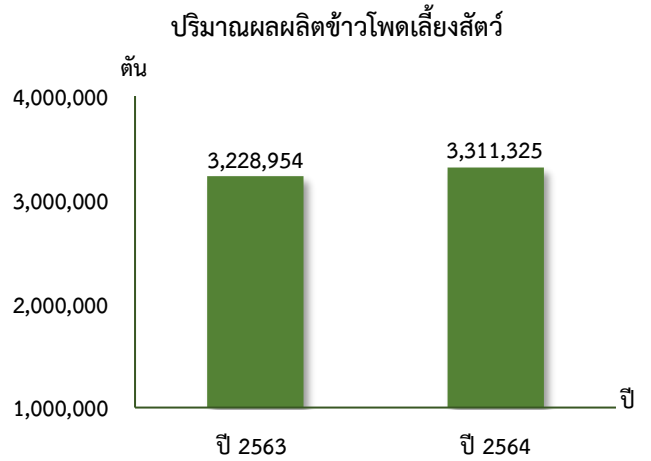
ปี 2564 ราคาข้าวเปลือกนาปรังความชื้น 14-15% ที่เกษตรกรขายได้ เฉลี่ยตันละ 9,683 บาท ลดลงจากปีที่ผ่านมา ซึ่งมีราคาเฉลี่ยตันละ 9,976 บาท หรือลดลงร้อยละ 2.9 เนื่องจากภาวะเศรษฐกิจของประเทศคู่ค้า และการระบาดของโควิด-19 ส่งผลให้ความต้องการข้าวทั้งในและต่างประเทศชะลอตัว และระดับราคาที่เกษตรกรขายได้ในภาคเหนือจึงปรับตัวลดลง



## ❖ ข้าวโพดเลี้ยงสัตว์

### ภาวะการผลิต

ผลผลิตข้าวโพดเลี้ยงสัตว์ ปี 2564 เท่ากับ 3,311,325 ตัน เพิ่มขึ้นจากปีที่ผ่านมา ซึ่งมีผลผลิต 3,228,954 ตัน หรือเพิ่มขึ้นร้อยละ 2.6 เนื่องจากปริมาณน้ำมีเพียงพอต่อการเจริญเติบโต ประกอบกับบางพื้นที่มีบ่อน้ำเสริมในแปลง และเกษตรกรมีความชำนาญในการดูแลรักษาและควบคุมการแพร่ระบาดของหนอนกระทู้ข้าวโพดลายจุดได้ดีกว่าปีที่ผ่านมา อาทิ จังหวัดเชียงราย ตาก และแพร่ ส่งผลให้คุณภาพผลผลิตค่อนข้างดีและมีปริมาณเพิ่มขึ้น



ที่มา : ปี 2563 ศูนย์สารสนเทศการเกษตร

ปี 2564 ประมาณการโดย สำนักงานเศรษฐกิจการเกษตรที่ 1, 2 และ 12

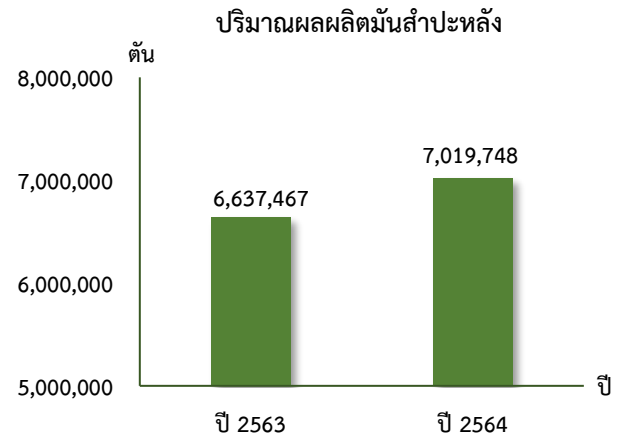
### ระดับราคา

ปี 2564 ราคาข้าวโพดเลี้ยงสัตว์ความชื้นไม่เกิน 14.5% ที่เกษตรกรขายได้ เฉลี่ยกิโลกรัมละ 8.08 บาท เพิ่มขึ้นจากปีที่ผ่านมา ซึ่งมีราคาเฉลี่ยกิโลกรัมละ 7.57 บาท หรือเพิ่มขึ้นร้อยละ 6.7 เนื่องจากเกษตรกรสามารถป้องกันการระบาดของกำจัดหนอนกระทู้ข้าวโพดลายจุดได้อย่างมีประสิทธิภาพ ทำให้คุณภาพข้าวโพดเลี้ยงสัตว์ที่เกษตรกรผลิตได้มีคุณภาพดีขึ้น รวมทั้งภาครัฐดำเนินโครงการประกันรายได้อย่างต่อเนื่องส่งผลให้ราคาข้าวโพดเลี้ยงสัตว์ภาพรวมในภาคเหนือปรับตัวเพิ่มขึ้น

## ❖ มันสำปะหลัง

### ภาวะการผลิต

ผลผลิตมันสำปะหลัง ปี 2564 เท่ากับ 7,019,748 ตัน เพิ่มขึ้นจากปีที่ผ่านมา ซึ่งมีผลผลิต 6,637,467 ตัน หรือเพิ่มขึ้นร้อยละ 5.8 เนื่องจากราคามันสำปะหลังในปีที่ผ่านมาอยู่ในเกณฑ์ดีจึงทำให้เกษตรกรขยายเนื้อที่ปลูกโดยปลูกแทนอ้อยโรงงานที่เป็นต่ออ้อยเก่า ซึ่งครบอายุหรือตอทิ้งและเกษตรกรบางส่วนปลูกแทนข้าวโพดเลี้ยงสัตว์รุ่น 1 ประกอบกับปริมาณน้ำมีเพียงพอไม่มีโรคแมลงรบกวน รวมทั้งภาครัฐดำเนินโครงการประกันรายได้อย่างต่อเนื่อง อาทิ จังหวัดกำแพงเพชร นครสวรรค์ เพชรบูรณ์ และพิษณุโลก ส่งผลให้ปริมาณผลผลิตในภาพรวมของภาคเหนือเพิ่มขึ้น



ที่มา : ปี 2563 ศูนย์สารสนเทศการเกษตร

ปี 2564 ประมาณการโดย สำนักงานเศรษฐกิจการเกษตรที่ 1, 2 และ 12

### ระดับราคา

ปี 2564 ราคาหัวมันสำปะหลังสดคละที่เกษตรกรขายได้ เฉลี่ยกิโลกรัมละ 2.00 บาท เพิ่มขึ้นจากปีที่ผ่านมา ซึ่งมีราคาเฉลี่ยกิโลกรัมละ 1.77 บาท หรือเพิ่มขึ้นร้อยละ 13.0 เนื่องจากไม่ได้รับผลกระทบจากภาวะภัยแล้งเช่นเดียวกับปีที่ผ่านมา ส่งผลให้หัวมันสำปะหลังเจริญเติบโตได้ดี เเปอร์เซ็นต์เชื้อแป้งสูง ราคาที่เกษตรกรขายได้จึงปรับตัวเพิ่มขึ้น

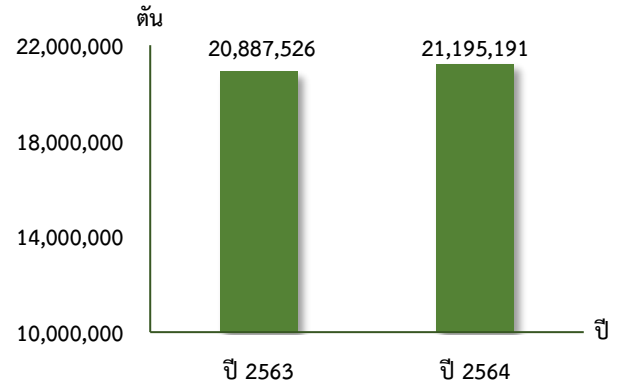


## ❖ อ้อยโรงงาน

### ภาวะการผลิต

ผลผลิตอ้อยโรงงาน ปี 2564 เท่ากับ 21,195,191 ตัน เพิ่มขึ้นจากปีที่ผ่านมา ซึ่งมีผลผลิต 20,887,526 ตัน หรือเพิ่มขึ้นร้อยละ 1.5 เนื่องจากแหล่งผลิตอ้อยที่สำคัญของภาคเหนือ อาทิ จังหวัดเพชรบูรณ์ สุโขทัย และอุทัยธานี มีปริมาณน้ำฝนเพียงพอทำให้อ้อยเจริญเติบโตได้ดี ประกอบกับปีนี้ราคาดี จึงใจให้เกษตรกรดูแลรักษามากขึ้น ส่งผลให้ปริมาณผลผลิตอ้อยโรงงานของภาคเหนือเพิ่มขึ้น

ปริมาณผลผลิตอ้อยโรงงาน



ที่มา : สำนักงานคณะกรรมการอ้อยและน้ำตาลทราย

### ระดับราคา

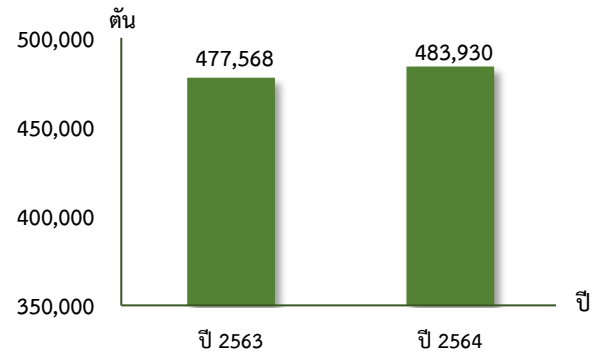
ปี 2564 ราคาอ้อยโรงงานที่เกษตรกรขายได้ เฉลี่ยตันละ 856 บาท เพิ่มขึ้นจากปีที่ผ่านมา ซึ่งมีราคาเฉลี่ยตันละ 712 บาท หรือเพิ่มขึ้นร้อยละ 20.2 เนื่องจากสำนักงานคณะกรรมการอ้อยและน้ำตาลทรายกำหนดให้ราคาอ้อยขึ้นต้นฤดูการผลิตปี 2563/2564 เพิ่มขึ้นจากปีที่ผ่านมา เพื่อให้สอดคล้องกับสถานการณ์ราคาน้ำตาลทรายดิบในตลาดโลก และต้นทุนการผลิตของเกษตรกร ส่งผลให้ราคาที่เกษตรกรขายได้ปรับตัวเพิ่มขึ้นตามไปด้วย

## ❖ ยางพารา

### ภาวะการผลิต

ผลผลิตยางพารา ปี 2564 เท่ากับ 483,930 ตัน เพิ่มขึ้นจากปีที่ผ่านมา ซึ่งมีผลผลิต 477,568 ตัน หรือเพิ่มขึ้นร้อยละ 1.3 เนื่องจากมีเนื้อที่กรีดยางเพิ่มขึ้น ประกอบกับต้นยางพาราส่วนใหญ่อยู่ในช่วงอายุให้ผลผลิตสูง และปีนี้ปริมาณน้ำฝนเพิ่มขึ้นส่งผลต่อปริมาณน้ำยาง รวมทั้งภาครัฐดำเนินโครงการรักษาเสถียรภาพราคายาง จึงใจให้เกษตรกรบำรุงรักษามากขึ้น โดยแหล่งผลิตที่สำคัญของภาคเหนือ อาทิ จังหวัดเชียงราย พิจิตร และน่าน

ปริมาณผลผลิตยางพารา



ที่มา : ปี 2563 ศูนย์สารสนเทศการเกษตร

ปี 2564 ประมาณการโดย สำนักงานเศรษฐกิจการเกษตรที่ 1, 2 และ 12

### ระดับราคา

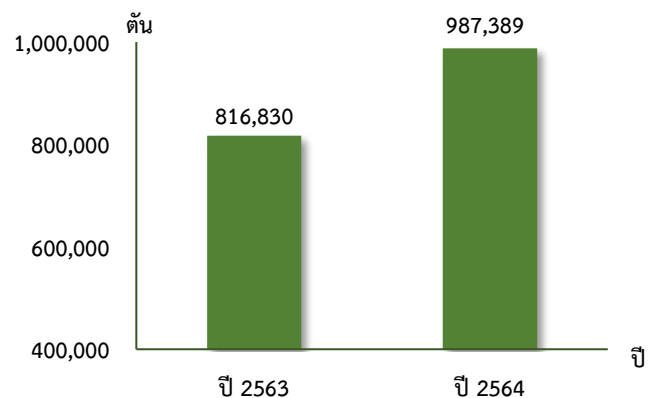
ปี 2564 ราคายางพาราก่อนถั่วที่เกษตรกรขายได้ เฉลี่ยกิโลกรัมละ 21.13 บาท เพิ่มขึ้นจากปีที่ผ่านมา ซึ่งมีราคาเฉลี่ยกิโลกรัมละ 16.94 บาท หรือเพิ่มขึ้นร้อยละ 24.7 เนื่องจากความต้องการใช้ยางพาราทั้งในตลาดโลกและไทยมีแนวโน้มเพิ่มขึ้น ส่งผลให้ระดับราคายางพาราในภาคเหนือเพิ่มขึ้นตามไปด้วย

## ❖ ลำไย

### ภาวะการผลิต

ผลผลิตลำไย ปี 2564 เท่ากับ 987,389 ตัน เพิ่มขึ้นจากปีที่ผ่านมา ซึ่งมีผลผลิต 816,830 ตัน หรือเพิ่มขึ้นร้อยละ 20.9 เนื่องจากเนื้อที่ให้ผลเพิ่มขึ้น จากต้นลำไยที่ปลูกในปี 2561 เริ่มให้ผลผลิตได้ในปีนี้ ประกอบกับสภาพอากาศหนาวเย็นต่อเนื่องเอื้ออำนวยต่อการติดดอก และปริมาณน้ำฝนมีเพียงพอในช่วงการเจริญเติบโตของผล ส่งผลให้อัตรการติดผลดีกว่าปีที่ผ่านมา โดยเฉพาะจังหวัดลำพูน เชียงใหม่ เชียงราย และตาก ซึ่งเป็นแหล่งผลิตลำไยที่สำคัญของภาคเหนือ

ปริมาณผลผลิตลำไย



ที่มา : ปี 2563 ศูนย์สารสนเทศการเกษตร

ปี 2564 ประมาณการโดย สำนักงานเศรษฐกิจการเกษตรที่ 1, 2 และ 12





### ระดับราคา

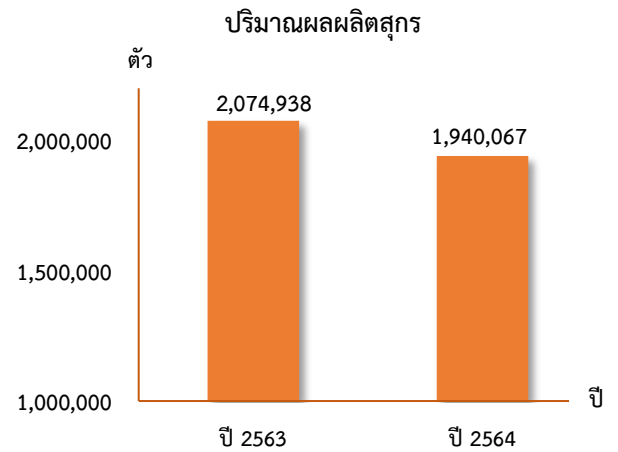
ปี 2564 ราคาลำไยร่วงเกรด A ที่เกษตรกรขายได้ เฉลี่ยกิโลกรัมละ 21.30 บาท ลดลงจากปีที่ผ่านมา ซึ่งมีราคาเฉลี่ยกิโลกรัมละ 21.79 บาท หรือลดลงร้อยละ 2.2 เนื่องจากปริมาณผลผลิตเพิ่มขึ้น ประกอบกับสถานการณ์การระบาดของโควิด-19 ทำให้การส่งออกไปยังประเทศจีนชะลอตัว รวมทั้งมีการตรวจพบเพลี้ยแป้งในผลผลิตที่ส่งออก จึงส่งผลให้ระดับราคาลำไยปรับตัวลดลง

**4.2 สาขาปศุสัตว์ ปี 2564** ขยายตัวร้อยละ 0.1 เมื่อเทียบกับปีที่ผ่านมา โดยผลผลิตปศุสัตว์ที่เพิ่มขึ้น ได้แก่ ไก่เนื้อ ไข่ไก่ และโคนเนื้อ ส่วนผลผลิตปศุสัตว์ที่ลดลง ได้แก่ สุกรและน้ำนมดิบ

### ❖ สุกร

#### ภาวะการผลิต

ผลผลิตสุกร ปี 2564 เท่ากับ 1,940,067 ตัว ลดลงจากปีที่ผ่านมา ซึ่งมีผลผลิต 2,074,938 ตัว หรือลดลงร้อยละ 6.5 เนื่องจากเกษตรกรหลายจังหวัดในพื้นที่ภาคเหนือ อาทิ จังหวัดพิษณุโลก ลำพูน เชียงราย และกำแพงเพชร ปรับลดปริมาณการเลี้ยงจากความกังวลเกี่ยวกับสถานการณ์การระบาดของโรคสุกร และหน่วยงานภาครัฐมีมาตรการทำลายสุกรในฟาร์มที่พบการติดเชื้อ รวมทั้งกังวลเรื่องต้นทุนวัตถุดิบอาหารสัตว์ที่ปรับตัวสูงขึ้น



ที่มา : ปี 2563 ศูนย์สารสนเทศการเกษตร  
ปี 2564 ประมาณการโดย สำนักงานเศรษฐกิจการเกษตรที่ 1, 2 และ 12

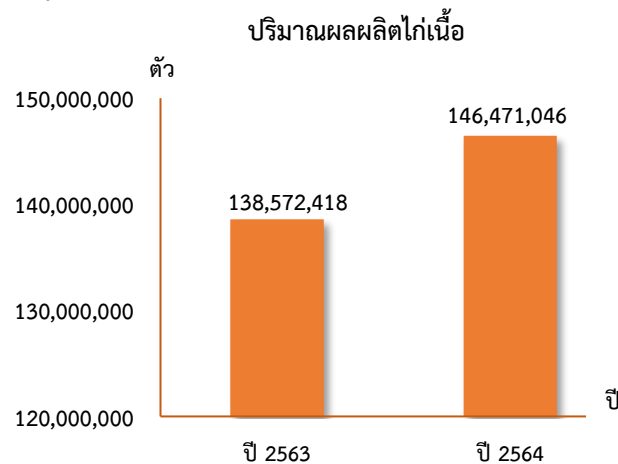
### ระดับราคา

ปี 2564 ราคาสุกรน้ำหนักต่ำกว่า 100 กิโลกรัม ที่เกษตรกรขายได้ เฉลี่ยกิโลกรัมละ 72.29 บาท เพิ่มขึ้นจากปีที่ผ่านมา ซึ่งมีราคาเฉลี่ยกิโลกรัมละ 71.89 บาท หรือเพิ่มขึ้นร้อยละ 0.6 เนื่องจากปริมาณผลผลิตลดลง ในขณะที่ความต้องการบริโภคในประเทศและต่างประเทศยังคงมีอย่างต่อเนื่อง จึงส่งผลให้ราคาสุกรในภาคเหนือปรับตัวสูงขึ้น

### ❖ ไก่เนื้อ

#### ภาวะการผลิต

ผลผลิตไก่เนื้อ ปี 2564 เท่ากับ 146,471,046 ตัว เพิ่มขึ้นจากปีที่ผ่านมา ซึ่งมีผลผลิต 138,572,418 ตัว หรือเพิ่มขึ้นร้อยละ 5.7 เนื่องจากผู้บริโภคมีความเชื่อมั่นในระบบควบคุมโรคของฟาร์มมาตรฐาน ทำให้ความต้องการบริโภคในประเทศเพิ่มขึ้นอย่างต่อเนื่อง ส่งผลให้เกษตรกรบางส่วนในแหล่งผลิตสำคัญ อาทิ จังหวัดนครสวรรค์ เพชรบูรณ์ กำแพงเพชร อุทัยธานี และพิษณุโลก เพิ่มปริมาณการเลี้ยงไก่เนื้อ



ที่มา : ปี 2563 ศูนย์สารสนเทศการเกษตร  
ปี 2564 ประมาณการโดย สำนักงานเศรษฐกิจการเกษตรที่ 1, 2 และ 12

### ระดับราคา

ปี 2564 ราคาไก่เนื้อฟาร์มประกันที่เกษตรกรขายได้ เฉลี่ยกิโลกรัมละ 35 บาท เท่ากับปีที่ผ่านมา เนื่องจากการเลี้ยงไก่เนื้อในภาคเหนือเป็นการเลี้ยงในรูปแบบ Contract Farming กับบริษัทซีพีและเบทาโกร ดังนั้น การปรับระดับราคาจึงขึ้นกับสถานการณ์และเงื่อนไขของบริษัท



## ❖ ไข่ไก่

### ภาวะการผลิต

ผลผลิตไข่ไก่ ปี 2564 เท่ากับ 2,353 ล้านฟอง เพิ่มขึ้นจากปีที่ผ่านมา ซึ่งมีผลผลิต 2,248 ล้านฟอง หรือเพิ่มขึ้นร้อยละ 4.7 เนื่องจากการระบาดของโควิด-19 ที่ยังคงมีอยู่อย่างต่อเนื่องตั้งแต่ปี 2563 ส่งผลกระทบต่อระบบเศรษฐกิจโดยรวม ผู้บริโภคบางส่วนมีรายได้ลดลง จึงหันมาบริโภคโปรตีนจากไข่ไก่ที่มีราคาต่ำกว่าโปรตีนชนิดอื่นๆ ส่งผลให้เกษตรกรขยายปริมาณการผลิตเพื่อให้สอดคล้องกับความต้องการของตลาด

### ระดับราคา

ปี 2564 ราคาไข่ไก่เฉลี่ยที่เกษตรกรขายได้ เฉลี่ยฟองละ 3.04 บาท เพิ่มขึ้นจากปีที่ผ่านมา ซึ่งมีราคาเฉลี่ยฟองละ 3.03 บาท หรือเพิ่มขึ้นร้อยละ 0.3 เนื่องจากมีการจัดทำแผนการนำเข้าพ่อแม่พันธุ์ไข่ในปริมาณที่เหมาะสมเพื่อรักษาเสถียรภาพราคาไข่ ประกอบกับความต้องการบริโภคภายในประเทศยังมีอย่างต่อเนื่อง ส่งผลให้ราคาปรับตัวสูงขึ้น

## ❖ โคเนื้อ

### ภาวะการผลิต

ผลผลิตโคเนื้อ ปี 2564 เท่ากับ 251,208 ตัว เพิ่มขึ้นจากปีที่ผ่านมา ซึ่งมีผลผลิต 238,791 ตัว หรือเพิ่มขึ้นร้อยละ 5.2 เนื่องจากนโยบายส่งเสริมการเลี้ยงโคเนื้อของภาครัฐที่มีอย่างต่อเนื่อง ประกอบกับภาครัฐมีมาตรการป้องกันและควบคุมอย่างเข้มงวดเพื่อยังยั้งการระบาดของโรคลัมปี สกิน ส่งผลให้ปริมาณโคเนื้อเพิ่มขึ้น โดยเฉพาะแหล่งผลิตที่สำคัญ อาทิ จังหวัดตาก เชียงใหม่ ลำปาง และพิษณุโลก

### ระดับราคา

ปี 2564 ราคาโคเนื้อขนาดกลางน้ำหนัก 300-350 กิโลกรัม ที่เกษตรกรขายได้ เฉลี่ยตัวละ 33,539 บาท เพิ่มขึ้นจากปีที่ผ่านมา ซึ่งมีราคาเฉลี่ยตัวละ 32,070 บาท หรือเพิ่มขึ้นร้อยละ 4.6 เนื่องจากปริมาณผลผลิตไม่เพียงพอต่อความต้องการของผู้บริโภคทั้งในประเทศและต่างประเทศที่มีแนวโน้มเพิ่มขึ้นอย่างต่อเนื่อง

## ❖ น้านมดิบ

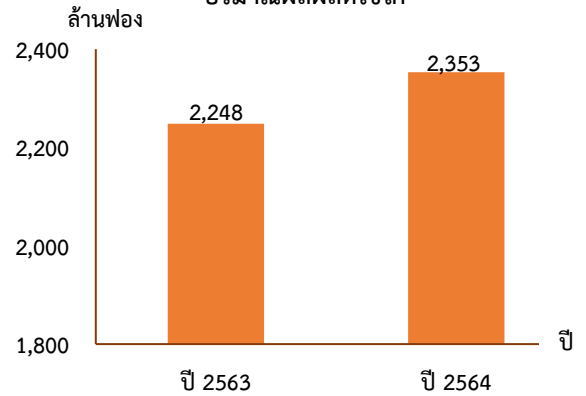
### ภาวะการผลิต

ผลผลิตน้านมดิบ ปี 2564 เท่ากับ 159,518 ตัน ลดลงจากปีที่ผ่านมา ซึ่งมีผลผลิต 161,292 ตัน หรือลดลงร้อยละ 1.1 เนื่องจากเกษตรกรผู้เลี้ยงโคนมในจังหวัดเชียงใหม่ ซึ่งเป็นแหล่งผลิตสำคัญของภาคเหนือได้รับผลกระทบจากการแพร่ระบาดของโควิด-19 ทำให้โรงงานลดปริมาณ รับซื้อน้านมดิบ ประกอบกับการปรับลดอัตราค่าให้อาหารโคนมเพื่อลดต้นทุน ส่งผลให้ปริมาณน้านมภาพรวมลดลง

### ระดับราคา

ปี 2564 ราคาน้านมดิบที่เกษตรกรขายได้ เฉลี่ยกิโลกรัมละ 18.27 บาท เพิ่มขึ้นจากปีที่ผ่านมา ซึ่งมีราคาเฉลี่ยกิโลกรัมละ 18.26 บาท หรือเพิ่มขึ้นร้อยละ 0.1 เนื่องจากราคาที่เกษตรกรขายได้เป็นไปตามเกณฑ์ที่กำหนดขึ้นอยู่กับคุณภาพของน้านมดิบ

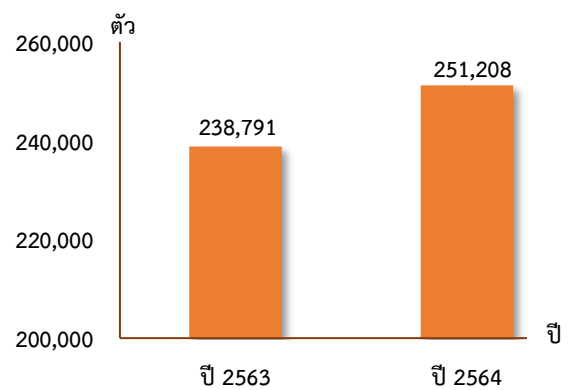
ปริมาณผลผลิตไข่ไก่



ที่มา : ปี 2563 ศูนย์สารสนเทศการเกษตร

ปี 2564 ประมาณการโดย สำนักงานเศรษฐกิจการเกษตรที่ 1, 2 และ 12

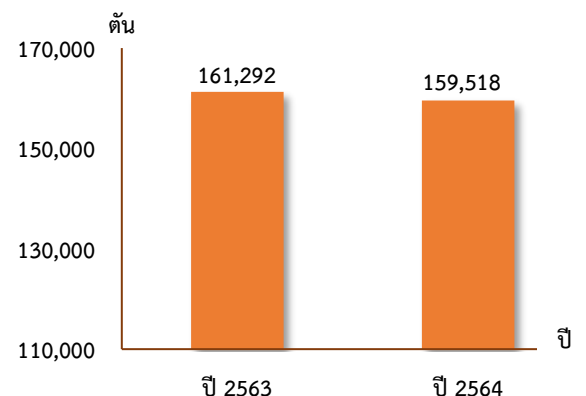
ปริมาณผลผลิตโคเนื้อ



ที่มา : ปี 2563 ศูนย์สารสนเทศการเกษตร

ปี 2564 ประมาณการโดย สำนักงานเศรษฐกิจการเกษตรที่ 1, 2 และ 12

ปริมาณผลผลิตน้านมดิบ



ที่มา : ปี 2563 ศูนย์สารสนเทศการเกษตร

ปี 2564 ประมาณการโดย สำนักงานเศรษฐกิจการเกษตรที่ 1, 2 และ 12



**4.3 สาขาประมง ปี 2564** ขยายตัวร้อยละ 4.5 เมื่อเทียบกับปีที่ผ่านมา โดยผลผลิตประมงที่เพิ่มขึ้น ได้แก่ ประมงน้ำจืดจากแหล่งน้ำธรรมชาติ และประมงน้ำจืดเพาะเลี้ยง

❖ **ประมงน้ำจืดจากแหล่งน้ำธรรมชาติ**

**ภาวะการผลิต**

ผลผลิตประมงน้ำจืดจากแหล่งน้ำธรรมชาติ ปี 2564 เท่ากับ 36,977 ตัน เพิ่มขึ้นจากปีที่ผ่านมา ซึ่งมีผลผลิต 33,554 ตัน หรือเพิ่มขึ้นร้อยละ 10.2 เนื่องจากสถานการณ์น้ำในแหล่งน้ำธรรมชาติในแหล่งผลิตที่สำคัญมีปริมาณเพิ่มขึ้น อาทิ จังหวัดนครสวรรค์ พิชณุโลก พิษณุโลก และสุโขทัย ประกอบกับภาครัฐสนับสนุนพันธุ์ปลาเพื่อปล่อยลงสู่แหล่งน้ำธรรมชาติ อาทิ โครงการ 1 แหล่งน้ำ 1 ตำบล

**ระดับราคา**

ปี 2564 ราคาประมงน้ำจืดจากแหล่งน้ำธรรมชาติที่เกษตรกรขายได้ เฉลี่ยกิโลกรัมละ 48.05 บาท ลดลงจากปีที่ผ่านมา ซึ่งมีราคาเฉลี่ยกิโลกรัมละ 48.30 บาท หรือลดลงร้อยละ 0.5 เนื่องจากปริมาณผลผลิตภาพรวมเพิ่มขึ้น ส่งผลให้ราคาที่เกษตรกรขายได้ปรับตัวลดลง

❖ **ประมงน้ำจืดเพาะเลี้ยง**

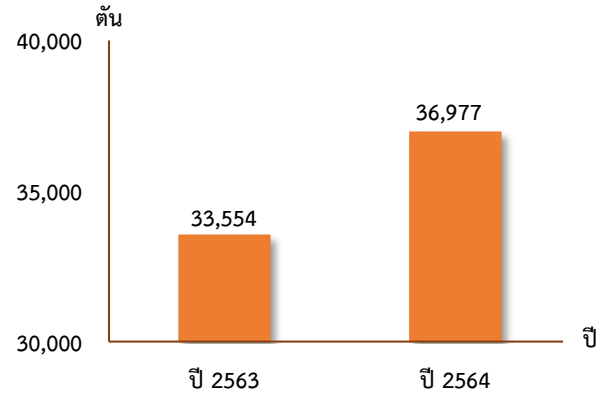
**ภาวะการผลิต**

ผลผลิตประมงน้ำจืดเพาะเลี้ยง ปี 2564 เท่ากับ 86,572 ตัน เพิ่มขึ้นจากปีที่ผ่านมา ซึ่งมีผลผลิต 78,846 ตัน หรือเพิ่มขึ้นร้อยละ 9.8 เนื่องจากสถานการณ์น้ำในแหล่งน้ำธรรมชาติของแหล่งผลิตที่สำคัญมีเพียงพอต่อการเลี้ยงตลอดรอบการผลิต อาทิ จังหวัดอุดรธานี นครสวรรค์ พิชณุโลก และเพชรบูรณ์ ประกอบกับเกษตรกรมีการเพิ่มปริมาณการเลี้ยงเพื่อรองรับความต้องการบริโภค

**ระดับราคา**

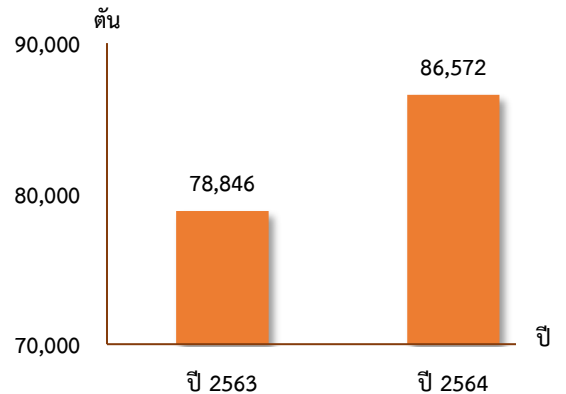
ปี 2564 ราคาประมงน้ำจืดเพาะเลี้ยงที่เกษตรกรขายได้ เฉลี่ยกิโลกรัมละ 47.05 บาท ลดลงจากปีที่ผ่านมา ซึ่งมีราคาเฉลี่ยกิโลกรัมละ 47.10 บาท หรือลดลงร้อยละ 0.1 เนื่องจากปริมาณผลผลิตภาพรวมเพิ่มขึ้น

ปริมาณผลผลิตประมงน้ำจืดจากแหล่งน้ำธรรมชาติ



ที่มา : ปี 2563 กรมประมง  
ปี 2564 ประมาณการโดย สำนักงานเศรษฐกิจการเกษตรที่ 1, 2

ปริมาณผลผลิตประมงน้ำจืดเพาะเลี้ยง



ที่มา : ประมาณการโดย สำนักงานเศรษฐกิจการเกษตรที่ 1, 2 และ 12



**4.4 สาขาบริการการเกษตร ปี 2564** ขยายตัวร้อยละ 1.1 เมื่อเทียบกับปีที่ผ่านมา เนื่องจากกิจกรรมการจ้างเตรียมดินและการเก็บเกี่ยวผลผลิตเพิ่มขึ้นตามการผลิตของสาขาพืช ได้แก่ ข้าวนาปี ข้าวนาปรัง ข้าวโพดเลี้ยงสัตว์ มันสำปะหลัง และอ้อยโรงงาน



**4.5 สาขาป่าไม้ ปี 2564** ขยายตัวร้อยละ 2.6 เมื่อเทียบกับปีที่ผ่านมา เนื่องจากการบริหารจัดการงานไม้ขององค์การอุตสาหกรรมป่าไม้ (อ.อ.ป.) มีแผนขยายปริมาณการผลิตในพื้นที่จังหวัดเชียงใหม่ ลำพูน แม่ฮ่องสอน ตาก สุโขทัย เพชรบูรณ์ และอุทัยธานี ประกอบกับสถานการณ์การแพร่ระบาดของโควิด-19 ที่คลี่คลายลง ส่งผลให้ตลาดมีความต้องการไม้เพิ่มขึ้น



## 5. แนวโน้มภาวะเศรษฐกิจการเกษตร ปี 2565

ภาวะเศรษฐกิจการเกษตรของภาคเหนือ ในปี 2565 คาดว่าจะขยายตัวอยู่ในช่วงร้อยละ 2.4 – 3.4 เมื่อเทียบกับปีที่ผ่านมา เนื่องจากปัจจัยสนับสนุน อาทิ สภาพอากาศที่คาดว่าจะเอื้ออำนวยต่อการผลิต ปริมาณน้ำมีเพียงพอต่อการเพาะปลูกพืชและการทำประมง ภาครัฐดำเนินนโยบายปฏิรูปภาคการเกษตรอย่างต่อเนื่อง อาทิ ส่งเสริมการผลิตรูปแบบกลุ่มแปลงใหญ่ที่สอดคล้องกับความต้องการของตลาด การใช้เทคโนโลยีนวัตกรรม การดำเนินโครงการภายใต้ต้นนโยบายฟื้นฟูเศรษฐกิจและสังคมของประเทศ ที่ได้รับผลกระทบจากการระบาดของโควิด-19 ด้านการเกษตร การบริหารจัดการน้ำอย่างเป็นระบบ และการจัดทำฐานข้อมูลขนาดใหญ่ (Big Data) ตลอดจนการบูรณาการขับเคลื่อนนโยบายด้านการเกษตรของหน่วยงานระดับพื้นที่อย่างเป็นรูปธรรม อย่างไรก็ตาม ยังคงมีปัจจัยเสี่ยงที่ไม่สามารถควบคุมได้ โดยเฉพาะผลกระทบที่ได้รับจากการเปลี่ยนแปลงของสภาพภูมิอากาศ (Climate Change) สถานการณ์ภัยแล้ง ปริมาณน้ำต้นทุน โรคแมลงศัตรูพืชและโรคระบาดสัตว์ ราคาปัจจัยการผลิตที่สูงขึ้น รวมทั้งสถานการณ์การแพร่ระบาดของโควิด-19 ที่ยังคงยืดเยื้ออาจส่งผลกระทบต่อภาวะเศรษฐกิจและการค้าสินค้าเกษตรหลายชนิด โดยสาขาพืช สาขาปศุสัตว์ สาขาประมง สาขาบริการทางการเกษตร และสาขาป่าไม้ ยังคงขยายตัวได้ รายละเอียดในแต่ละสาขา มีดังนี้

**5.1 สาขาพืช ในปี 2565** คาดว่าจะขยายตัวอยู่ในช่วงร้อยละ 2.7 – 3.7 เมื่อเทียบกับปีที่ผ่านมา เนื่องจากคาดว่าปริมาณผลผลิตสินค้าพืชที่สำคัญเพิ่มขึ้น ได้แก่ **ข้าวนาปี** คาดว่าปริมาณน้ำฝนและสภาพอากาศเอื้ออำนวยต่อการผลิต รวมทั้งการดำเนินมาตรการช่วยเหลือของภาครัฐอย่างต่อเนื่อง อาทิ โครงการประกันรายได้ มาตรการช่วยเหลือเกษตรกรผู้ปลูกข้าว **ข้าวนาปรัง** เนื่องจากเกษตรกรมีการขยายเนื้อที่เพาะปลูก ประกอบกับราคาที่เกษตรกรขายได้ยังอยู่ในเกณฑ์ดี และคาดว่าปริมาณน้ำต้นทุนเพียงพอ **มันสำปะหลัง** คาดว่าปริมาณน้ำฝนและสภาพอากาศเอื้ออำนวยต่อการผลิต เกษตรกรบางส่วนอาจขยายเนื้อที่เพาะปลูกแทนอ้อยโรงงานและข้าวโพดเลี้ยงสัตว์ **อ้อยโรงงาน** คาดว่าปริมาณน้ำฝนมีเพียงพอต่อการเจริญเติบโต รวมทั้งราคาอยู่ในเกณฑ์ดีจึงให้เกษตรกรขยายเนื้อที่เพาะปลูก **ยางพารา** คาดว่ามีเนื้อที่เปิดกรีดเพิ่มขึ้น ปริมาณน้ำฝนและสภาพอากาศเอื้ออำนวยต่อการไหลของน้ำยาง รวมทั้งต้นยางส่วนใหญ่ในพื้นที่ภาคเหนือยังอยู่ในช่วงอายุที่ให้ผลผลิตสูง และ **ลำไย** คาดว่าสภาพอากาศจะเอื้ออำนวยต่อการติดช่อดอกทำให้ปริมาณผลผลิตเพิ่มขึ้น สำหรับสินค้าที่คาดว่าจะมีปริมาณผลผลิตลดลง ได้แก่ **ข้าวโพดเลี้ยงสัตว์** คาดว่าเกษตรกรจะปรับเปลี่ยนไปปลูกพืชชนิดอื่น อาทิ มันสำปะหลัง กาแฟ และอ้อยโรงงาน

**5.2 สาขาปศุสัตว์ ในปี 2565** คาดว่าจะขยายตัวอยู่ในช่วงร้อยละ (-0.3) – 0.7 เมื่อเทียบกับปีที่ผ่านมา เนื่องจากคาดว่าปริมาณผลผลิตสินค้าปศุสัตว์ที่สำคัญมีแนวโน้มเพิ่มขึ้น โดย **ไก่เนื้อ** ผลผลิตเพิ่มขึ้นเพื่อรองรับความต้องการบริโภคที่ขยายตัว ประกอบกับภาครัฐมีมาตรการควบคุมป้องกันและเฝ้าระวังโรคระบาด **โคเนื้อ** เนื่องจากภาครัฐมีนโยบายส่งเสริมให้เกษตรกรเลี้ยงปศุสัตว์เชิงการค้าเพื่อเป็นอาชีพหลัก ประกอบกับภาครัฐมีการบริหารจัดการวัคซีนป้องกันโรคคัมปี สกินอย่างต่อเนื่อง และ **ไข่ไก่** คาดว่าจะมีปริมาณเพิ่มขึ้นเนื่องจากการดำเนินมาตรการรักษาเสถียรภาพราคาไข่ไก่ให้อยู่ในระดับที่เหมาะสม ในขณะที่ **สุกร** คาดว่าจะมีปริมาณลดลงเนื่องจากเกษตรกรบางส่วนปรับแผนลดการผลิตจากต้นทุนการเลี้ยงที่สูงขึ้น และลดความหนาแน่นของปริมาณการเลี้ยงเพื่อให้ง่ายต่อการบริหารจัดการฟาร์ม และ **น้ำนมดิบ** เป็นผลกระทบจากการแพร่ระบาดของโควิด-19 ทำให้ตลาดรับซื้อผลผลิตชะงักงัน และเกษตรกรบางส่วนมีแผนปรับลดปริมาณการผลิต

**5.3 สาขาประมง ในปี 2565** คาดว่าจะขยายตัวอยู่ในช่วงร้อยละ 2.9 – 3.9 เมื่อเทียบกับปีที่ผ่านมา เนื่องจากคาดว่าปริมาณน้ำในอ่างเก็บน้ำและแหล่งน้ำธรรมชาติจะมีปริมาณเพียงพอ และสภาพอากาศเอื้ออำนวยต่อการเพาะเลี้ยงปลาในกระชังและปลาทรรษชาติ

**5.4 สาขาบริการทางการเกษตร ในปี 2565** คาดว่าจะขยายตัวในช่วงร้อยละ 2.1 – 3.1 เมื่อเทียบกับปีที่ผ่านมา เนื่องจากคาดว่ากิจกรรมการจ้างเครื่องจักรกลทางการเกษตรจากการเตรียมดินและเก็บเกี่ยวผลผลิตมีแนวโน้มเพิ่มขึ้น ตามสินค้าเกษตรที่สำคัญของสาขาพืช ได้แก่ ข้าวนาปี ข้าวนาปรัง อ้อยโรงงาน และมันสำปะหลัง

**5.5 สาขาป่าไม้ ในปี 2565** คาดว่าจะขยายตัวอยู่ในช่วงร้อยละ (-0.4) – 0.6 เมื่อเทียบกับปีที่ผ่านมา เนื่องจากองค์การอุตสาหกรรมป่าไม้ (อ.อ.ป.) มีแผนขยายพื้นที่จากการฟื้นตัวตามสถานการณ์การระบาดของโควิด-19 ที่ปรับตัวดีขึ้น ส่งผลให้ความต้องการใช้ไม้เพิ่มขึ้น



### ตารางที่ 1 อัตราการขยายตัวของผลิตภัณฑ์มวลรวมภาคเกษตร ภาคเหนือ

หน่วย : ร้อยละ

สาขา	ปี 2564	ปี 2565
ภาคเกษตร	2.2	2.4 – 3.4
พืช	2.9	2.7 – 3.7
ปศุสัตว์	0.1	(-0.3) – 0.7
ประมง	4.5	2.9 – 3.9
บริการทางการเกษตร	1.1	2.1 – 3.1
ป่าไม้	2.6	(-0.4) – 0.6

ที่มา : สำนักงานเศรษฐกิจการเกษตรที่ 1 , 2 และ 12

### ตารางที่ 2 ผลผลิตสินค้าเกษตรที่สำคัญ (ปีปฏิทิน) ภาคเหนือ

หน่วย : ตัน

สินค้า	ปี 2563	ปี 2564*	อัตราการเปลี่ยนแปลง (ร้อยละ)
ข้าวเปลือกนาปี	7,914,103	7,925,764	0.1
ข้าวเปลือกนาปรัง	1,770,136	2,000,026	13.0
ข้าวโพดเลี้ยงสัตว์	3,228,954	3,311,325	2.6
มันสำปะหลัง	6,637,467	7,019,748	5.8
อ้อยโรงงาน <sup>1/</sup>	20,887,526	21,195,191	1.5
ยางพารา	477,568	483,930	1.3
ลำไย	816,830	987,389	20.9
สุกร (ตัว)	2,074,938	1,940,067	-6.5
ไก่เนื้อ (ตัว)	138,572,418	146,471,046	5.7
ไข่ไก่ (ล้านฟอง)	2,248	2,353	4.7
โคเนื้อ (ตัว)	238,791	251,208	5.2
น้ำนมดิบ	161,292	159,518	-1.1
ประมงน้ำจืดจากแหล่งน้ำธรรมชาติ <sup>2/</sup>	33,554	36,977	10.2
ประมงน้ำจืดเพาะเลี้ยง <sup>2/</sup>	78,846	86,572	9.8

ที่มา : ศูนย์สารสนเทศการเกษตร สำนักงานเศรษฐกิจการเกษตร

หมายเหตุ : 1/ สำนักงานคณะกรรมการอ้อยและน้ำตาลทราย

2/ กรมประมง

\* ประมาณการโดยสำนักงานเศรษฐกิจการเกษตรที่ 1 , 2 และ 12



**ตารางที่ 3 ราคาสินค้าเกษตรที่เกษตรกรขายได้ ภาคเหนือ**

หน่วย : บาท/กิโลกรัม

สินค้า	ปี 2563	ปี 2564*	อัตราการเปลี่ยนแปลง (ร้อยละ)
ข้าวเปลือกนาปี ความชื้น 14-15% (บาท/ตัน)	9,570.00	9,518.00	-0.5
ข้าวเปลือกนาปรัง ความชื้น 14-15% (บาท/ตัน)	9,976.00	9,683.00	-2.9
ข้าวโพดเลี้ยงสัตว์ ความชื้นไม่เกิน 14.5%	7.57	8.08	6.7
หัวมันสำปะหลังสดคละ	1.77	2.00	13.0
อ้อยโรงงาน (บาท/ตัน)	712.00	856.00	20.2
ยางพาราก้อนถ้วย	16.94	21.13	24.7
ลำไยร่วงเกรด A	21.79	21.30	-2.2
สุกรน้ำหนักต่ำกว่า 100 กิโลกรัม	71.89	72.29	0.6
ไก่เนื้อฟาร์มประกัน	35.00	35.00	0.0
ไข่ไก่คละ (บาท/ฟอง)	3.03	3.04	0.3
โคเนื้อขนาดกลางน้ำหนัก 300-350 กิโลกรัม (บาท/ตัว)	32,070.00	33,539.00	4.6
น้ำมันดิบ	18.26	18.27	0.1
ประมงน้ำจืดจากแหล่งน้ำธรรมชาติ	48.30	48.05	-0.5
ประมงน้ำจืดเพาะเลี้ยง	47.10	47.05	-0.1

ที่มา : ศูนย์สารสนเทศการเกษตร สำนักงานเศรษฐกิจการเกษตร

หมายเหตุ : \* ประมาณการโดยสำนักงานเศรษฐกิจการเกษตรที่ 1 , 2 และ 12

**จัดทำโดย**

สำนักงานเศรษฐกิจการเกษตรที่ 1

ภายในบริเวณสถานีพัฒนาที่ดินเชียงใหม่ ตำบลดอนแก้ว อำเภอแมริม จังหวัดเชียงใหม่ 50180

โทรศัพท์ 0-5312-1318 E-mail : zone1@oae.go.th

สำนักงานเศรษฐกิจการเกษตรที่ 2

บริเวณศูนย์ราชการตำบลหัวรอ ตำบลหัวรอ อำเภอเมืองฯ จังหวัดพิษณุโลก 65000

โทรศัพท์ 0-5521-3658 E-mail : zone2@oae.go.th

สำนักงานเศรษฐกิจการเกษตรที่ 12

ภายในสนามบินนครสวรรค์ ตำบลนครสวรรค์ออก อำเภอเมืองฯ จังหวัดนครสวรรค์ 60000

โทรศัพท์ 0-5680-3525 E-mail : zone12@oae.go.th