



# รายงานภาวะเศรษฐกิจการเกษตร

## ภาคเหนือ

ภาวะเศรษฐกิจการเกษตร ปี 2565 และแนวโน้มปี 2566 ภาคเหนือ

### ROAE Outlook

#### ภาวะเศรษฐกิจการเกษตร

	หน้า
1. ภาพรวมเศรษฐกิจภาคเหนือ	2
2. ปัจจัยที่เกี่ยวข้องกับการผลิตภาคเกษตร	2
2.1 สถานการณ์น้ำ	
2.2 สถานการณ์ภัยธรรมชาติและโรคระบาด	
2.3 ราคาน้ำมัน	
2.4 ปัจจัยอื่นๆ ที่ส่งผลกระทบต่อ	
3. เครื่องชี้ภาวะเศรษฐกิจการเกษตร	
ภาคเหนือ	3
4. ภาวะเศรษฐกิจการเกษตร ปี 2565	5
สาขาพืช	
สาขาปศุสัตว์	
สาขาประมง	
สาขาบริการทางการเกษตร	
สาขาป่าไม้	
5. แนวโน้มภาวะเศรษฐกิจการเกษตร	
ปี 2566	13
สาขาพืช	
สาขาปศุสัตว์	
สาขาประมง	
สาขาบริการทางการเกษตร	
สาขาป่าไม้	
ตารางที่ 1 อัตราการขยายตัวของผลิตภัณฑ์	
มวลรวมภาคเกษตร	14
ตารางที่ 2 ผลผลิตสินค้าเกษตรที่สำคัญ	
(ปีปฏิทิน)	14
ตารางที่ 3 ราคาสินค้าเกษตรที่เกษตรกร	
ขายได้	15

**ภาวะเศรษฐกิจการเกษตร ปี 2565** ขยายตัวร้อยละ 2.7 เมื่อเทียบกับปีที่ผ่านมา โดยสาขาพืชขยายตัวร้อยละ 4.8 สาขาประมงขยายตัวร้อยละ 1.2 และสาขาบริการทางการเกษตรขยายตัวร้อยละ 2.2 ขณะที่สาขาปศุสัตว์หดตัวร้อยละ 1.3 และสาขาป่าไม้หดตัวร้อยละ 0.7 โดยมีปัจจัยสำคัญที่ส่งผลกระทบต่อภาคเกษตร ได้แก่ สถานการณ์น้ำและสภาพอากาศเอื้ออำนวยต่อการผลิตราคาสินค้าเกษตรที่สำคัญอยู่ในเกณฑ์ดี รวมทั้งการขับเคลื่อนนโยบายภาคเกษตรอย่างเป็นรูปธรรมและต่อเนื่อง ส่งผลให้ดัชนีผลผลิตสินค้าเกษตร ปี 2565 เพิ่มขึ้นร้อยละ 4.3 เมื่อเทียบกับปีที่ผ่านมา เป็นผลมาจากปริมาณการผลิตที่เพิ่มขึ้นของสาขาพืช ซึ่งเป็นสาขาหลักในการขับเคลื่อนภาคเกษตร ได้แก่ ข้าวนาปี ข้าวนาปรัง ข้าวโพดเลี้ยงสัตว์ มันสำปะหลัง อ้อยโรงงาน ยางพารา และลำไย ขณะที่ดัชนีราคาสินค้าเกษตรเพิ่มขึ้นร้อยละ 10.7 ส่งผลให้ดัชนีรายได้เกษตรกรเพิ่มขึ้นร้อยละ 15.5

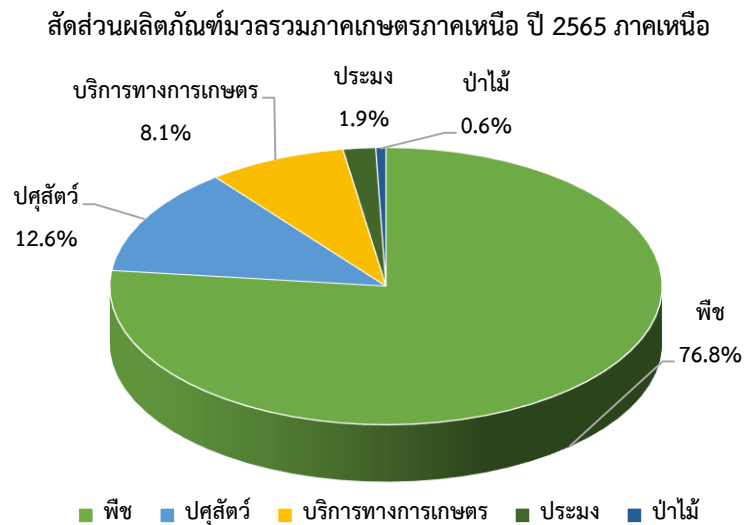
**แนวโน้มภาวะเศรษฐกิจการเกษตรปี 2566** คาดว่าจะขยายตัวอยู่ในช่วงร้อยละ 1.3 – 2.3 เมื่อเทียบกับปีที่ผ่านมา โดยสาขาพืชขยายตัวอยู่ในช่วงร้อยละ 1.8 – 2.8 สาขาปศุสัตว์ขยายตัวอยู่ในช่วงร้อยละ 0.3 – 1.3 สาขาประมงขยายตัวอยู่ในช่วงร้อยละ 1.4 – 2.4 สาขาบริการทางการเกษตรขยายตัวอยู่ในช่วงร้อยละ 0.9 – 1.9 และสาขาป่าไม้ขยายตัวอยู่ในช่วงร้อยละ 0.3 – 1.3 ซึ่งปัจจัยสำคัญที่คาดว่าจะส่งผลต่อภาคเกษตร ได้แก่ ปริมาณน้ำมีเพียงพอต่อการผลิตทั้งพืชและประมง และการดำเนินนโยบายและมาตรการของภาครัฐจูงใจให้เกษตรกรดำเนินการผลิตสินค้าเกษตรอย่างต่อเนื่อง อาทิ การบริหารจัดการน้ำทั้งระบบ โครงการยกระดับเกษตรแปลงใหญ่ด้วยเกษตรสมัยใหม่และเชื่อมโยงตลาด นโยบายตลาดนำการผลิต มาตรการช่วยเหลือต่างๆ รวมทั้งสถานการณ์การแพร่ระบาดของโควิด – 19 คลี่คลายส่งผลดีต่อตลาดสินค้าเกษตร นอกจากนี้ ยังมีปัจจัยที่อาจส่งผลทำให้ผลผลิตทางการเกษตรได้รับความเสียหาย อาทิ ปัญหาโรคพืชและสัตว์ และภาวะฝนทิ้งช่วงรวมทั้งค่าจ้างเครื่องจักรกลการเกษตร และราคาปัจจัยการผลิตที่สูงขึ้นอาจส่งผลต่อรายได้ของเกษตรกร



## 1. ภาพรวมเศรษฐกิจภาคเหนือ

ผลิตภัณฑ์มวลรวมภาค ณ ราคาประจำปี ของภาคเหนือ ปี 2563 มีมูลค่า 1,228,307 ล้านบาท ประกอบด้วยภาคเกษตรมีมูลค่า 301,041 ล้านบาท และภาคนอกเกษตรมีมูลค่า 927,266 ล้านบาท โดยมีสาขาเกษตรกรรม การป่าไม้ และการประมง เป็นสาขาการผลิตหลักในการขับเคลื่อนเศรษฐกิจของภาคเหนือ คิดเป็นสัดส่วนร้อยละ 24.5 รองลงมาคือ สาขาการผลิตอุตสาหกรรมมีสัดส่วนร้อยละ 14.5 สาขาการขนส่งชายปลีกการค้าและการซ่อมแซมยานยนต์ มีสัดส่วนร้อยละ 13.9 สาขาการศึกษา มีสัดส่วนร้อยละ 8.7 สาขาทางการเงินและการประกันภัย มีสัดส่วนร้อยละ 7.2 และสาขาอื่นๆ มีสัดส่วนรวมกันร้อยละ 31.2

โครงสร้างการผลิตทางการเกษตรที่สำคัญของภาคเหนือ ปี 2565 ได้แก่ สาขาพืช ซึ่งมีสัดส่วนมากที่สุดร้อยละ 76.8 ของผลิตภัณฑ์มวลรวมภาคเกษตร หรือ GRP ภาคเกษตร รองลงมา คือ สาขาปศุสัตว์ สาขาบริการทางการเกษตร สาขาประมง และสาขาป่าไม้ คิดเป็นร้อยละ 12.6 8.1 1.9 และ 0.6 ตามลำดับ

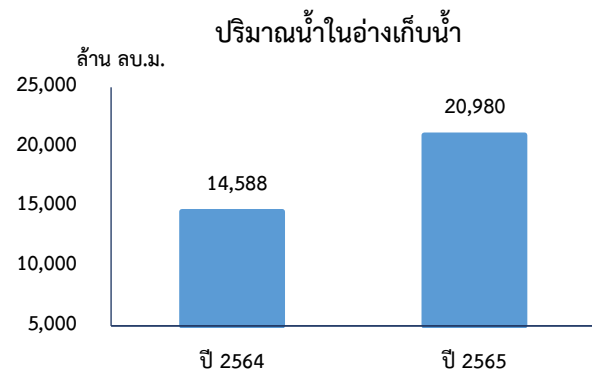


ที่มา : สำนักงานเศรษฐกิจการเกษตรที่ 1 2 และ 12

## 2. ปัจจัยที่เกี่ยวข้องกับการผลิตภาคเกษตร

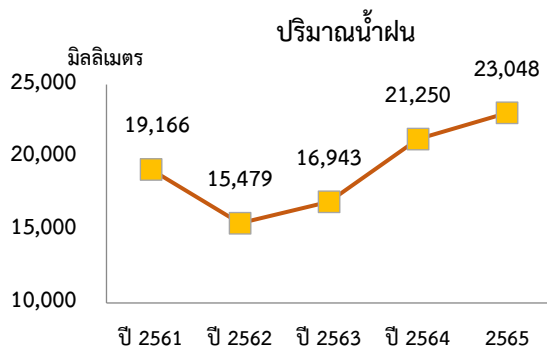
### 2.1 สถานการณ์น้ำ

ปริมาณน้ำในอ่างเก็บน้ำสำคัญของภาคเหนือ ปี 2565 ณ วันที่ 31 ธันวาคม 2565 มีปริมาตรเท่ากับ 20,980 ล้านลูกบาศก์เมตร เพิ่มขึ้นจากปีที่ผ่านมา ซึ่งมีปริมาตร 14,588 ล้านลูกบาศก์เมตร หรือเพิ่มขึ้นร้อยละ 43.8



ที่มา : กรมชลประทาน

ปริมาณน้ำฝนในภาคเหนือ ปี 2565 มีปริมาณ 23,048 มิลลิเมตร เพิ่มขึ้นจากปีที่ผ่านมาที่มีปริมาณ 21,250 มิลลิเมตร หรือเพิ่มขึ้นร้อยละ 8.5 ในขณะที่จำนวนวันฝนตก มีจำนวน 181 วัน ลดลงจากปีที่ผ่านมา ซึ่งอยู่ที่ 197 วัน หรือลดลงร้อยละ 8.1



ที่มา : ศูนย์อุตุนิยมวิทยาภาคเหนือ

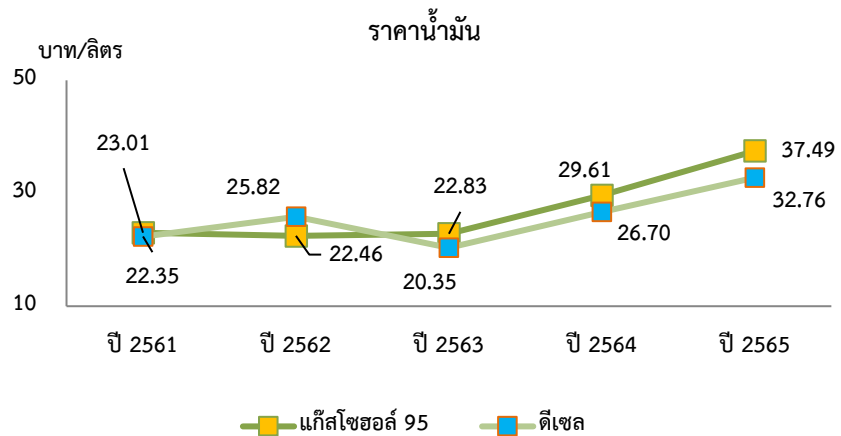


## 2.2 สถานการณ์ภัยธรรมชาติและโรคระบาด

- สถานการณ์น้ำและสภาพอากาศเอื้ออำนวยต่อการผลิตสินค้าเกษตรทั้งด้านพืช ปศุสัตว์ และประมง
- สถานการณ์การระบาดของโรคพืช และโรคระบาดสัตว์บางชนิด อาทิ โรคอหิวาต์แอฟริกา (ASF) โรคระบบสืบพันธุ์และทางเดินหายใจ (PRRS) และโรคล้มปี่ สกิน ยังคงต้องเฝ้าระวังและควบคุมอย่างใกล้ชิด

## 2.3 ราคาน้ำมัน

ปี 2565 ราคาน้ำมันแก๊สโซฮอล์ 95 ของภาคเหนือ เฉลี่ยอยู่ที่ 37.49 บาทต่อลิตร เพิ่มขึ้นจากปีที่ผ่านมา ซึ่งอยู่ที่ 29.61 บาทต่อลิตร หรือเพิ่มขึ้นร้อยละ 26.6 ขณะที่ราคาน้ำมันดีเซล เฉลี่ยอยู่ที่ 32.76 บาทต่อลิตร เพิ่มขึ้นจากปีที่ผ่านมา ซึ่งอยู่ที่ 26.70 บาทต่อลิตร หรือเพิ่มขึ้นร้อยละ 22.7



## 2.4 ปัจจัยอื่นๆ ที่เกี่ยวข้อง

- สถานการณ์ราคาสินค้าเกษตรที่สำคัญหลายชนิดอยู่ในเกณฑ์ดี จูงใจให้เกษตรกรขยายการผลิต และดูแลรักษามากขึ้น
- สถานการณ์การแพร่ระบาดของโควิด-19 คลี่คลาย ทำให้ภาครัฐผ่อนคลายนโยบายมาตรการ ส่งผลให้ความต้องการสินค้าเกษตรทั้งในประเทศและต่างประเทศเพิ่มขึ้น
- ราคาปัจจัยการผลิตที่สูงขึ้น อาทิ น้ำมันเชื้อเพลิง ปุ๋ยเคมี สารกำจัดศัตรูพืช และเมล็ดพันธุ์ ส่งผลให้ต้นทุนการผลิตของเกษตรกรเพิ่มสูงขึ้น
- การขับเคลื่อนนโยบายภาคเกษตร อาทิ นโยบายตลาดนำการผลิต การใช้เทคโนโลยีและนวัตกรรมเพื่อเพิ่มมูลค่า การบริหารจัดการสินค้าเกษตรในรูปแบบเกษตรแปลงใหญ่ พัฒนาโครงสร้างพื้นฐานด้านการเกษตร รวมทั้งมาตรการช่วยเหลือต่างๆ ส่งผลดีต่อการผลิตทางการเกษตร

## 3. เครื่องชี้ภาวะเศรษฐกิจการเกษตรภาคเหนือ

3.1 ดัชนีผลผลิตสินค้าเกษตร ปี 2565 อยู่ที่ระดับ 163.4 เพิ่มขึ้นร้อยละ 4.3 จากปีที่ผ่านมา ซึ่งอยู่ที่ระดับ 156.6 ส่วนดัชนีราคาที่ใช้ในการขายได้ อยู่ที่ระดับ 147.3 เพิ่มขึ้นร้อยละ 10.7 จากปีที่ผ่านมา ซึ่งอยู่ที่ระดับ 133.1 ส่งผลให้ดัชนีรายได้เกษตรกรอยู่ที่ระดับ 240.7 เพิ่มขึ้นร้อยละ 15.5 จากปีที่ผ่านมา ซึ่งอยู่ที่ระดับ 208.4



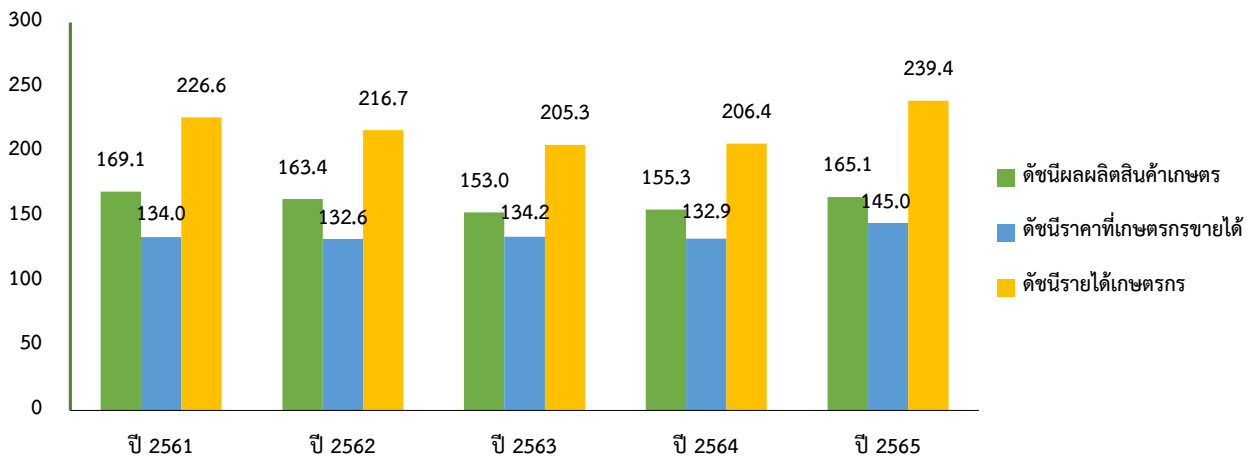
**ดัชนีผลผลิตสินค้าเกษตร ดัชนีราคาที่เกษตรกรขายได้ และดัชนีรายได้เกษตรกร**



ที่มา : สำนักงานเศรษฐกิจการเกษตรที่ 1, 2 และ 12

**3.2 ดัชนีผลผลิตสาขาพืช ปี 2565** อยู่ที่ระดับ 165.1 เพิ่มขึ้นร้อยละ 6.3 จากปีที่ผ่านมา ซึ่งอยู่ที่ระดับ 155.3 ส่วนดัชนีราคาสินค้าพืชที่เกษตรกรขายได้ อยู่ที่ระดับ 145.0 เพิ่มขึ้นร้อยละ 9.1 จากปีที่ผ่านมา ซึ่งอยู่ที่ระดับ 132.9 ส่งผลให้ดัชนีรายได้เกษตรกรสาขาพืช อยู่ที่ระดับ 239.4 เพิ่มขึ้นร้อยละ 16.0 จากปีที่ผ่านมา ซึ่งอยู่ที่ระดับ 206.4

**ดัชนีผลผลิตสินค้าเกษตร ดัชนีราคาที่เกษตรกรขายได้ และดัชนีรายได้เกษตรกร สาขาพืช**

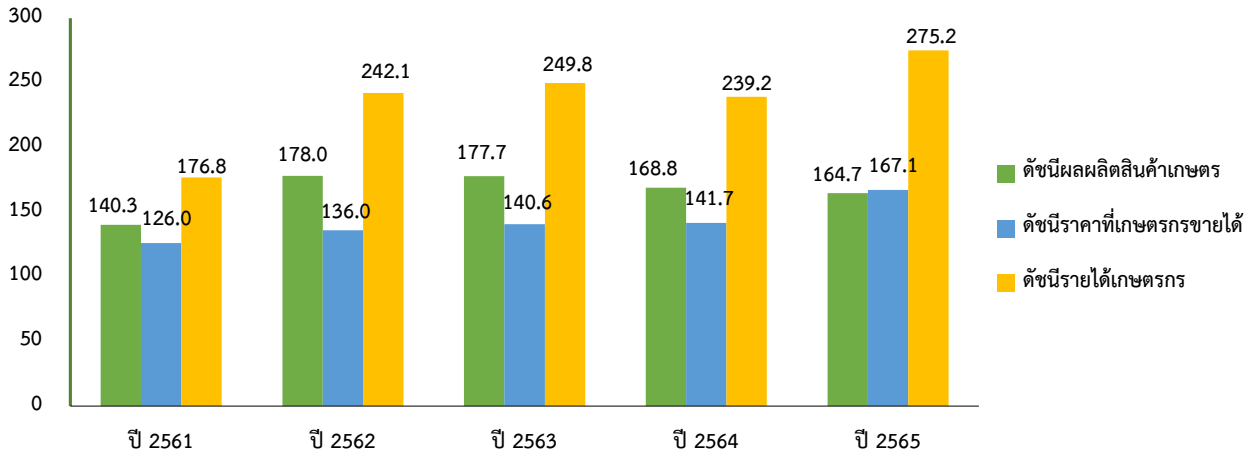


ที่มา : สำนักงานเศรษฐกิจการเกษตรที่ 1, 2 และ 12

**3.3 ดัชนีผลผลิตสาขาปศุสัตว์ ปี 2565** อยู่ที่ระดับ 164.7 ลดลงร้อยละ 2.4 จากปีที่ผ่านมา ซึ่งอยู่ที่ระดับ 168.8 ส่วนดัชนีราคาสินค้าปศุสัตว์ที่เกษตรกรขายได้ อยู่ที่ระดับ 167.1 เพิ่มขึ้นร้อยละ 17.9 จากปีที่ผ่านมา ซึ่งอยู่ที่ระดับ 141.7 ส่งผลให้ดัชนีรายได้เกษตรกรสาขาปศุสัตว์ อยู่ที่ระดับ 275.2 เพิ่มขึ้นร้อยละ 15.1 จากปีที่ผ่านมา ซึ่งอยู่ที่ระดับ 239.2



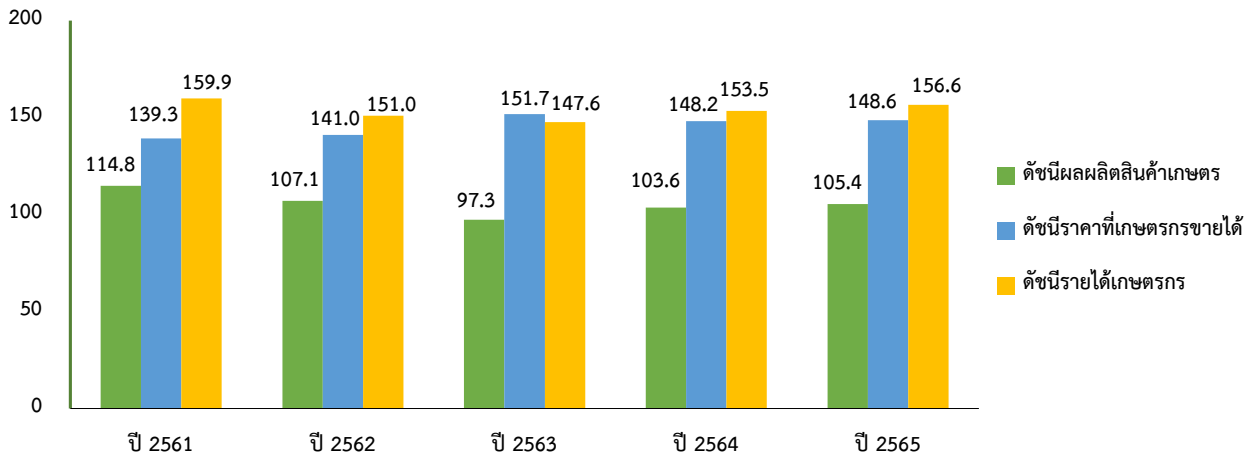
**ดัชนีผลผลิตสินค้าเกษตร ดัชนีราคาที่เกษตรกรขายได้ และดัชนีรายได้เกษตรกร สาขาปศุสัตว์**



ที่มา : สำนักงานเศรษฐกิจการเกษตรที่ 1, 2 และ 12

3.4 ดัชนีผลผลิตสาขาประมง ปี 2565 อยู่ที่ระดับ 105.4 เพิ่มขึ้นร้อยละ 1.7 จากปีที่ผ่านมา ซึ่งอยู่ที่ระดับ 103.6 ส่วนดัชนีราคาสินค้าประมงที่เกษตรกรขายได้เฉลี่ยอยู่ที่ระดับ 148.6 เพิ่มขึ้นร้อยละ 0.3 จากปีที่ผ่านมา ซึ่งอยู่ที่ระดับ 148.2 ส่งผลให้ดัชนีรายได้เกษตรกรสาขาประมง อยู่ที่ระดับ 156.6 เพิ่มขึ้นร้อยละ 2.0 จากปีที่ผ่านมา ซึ่งอยู่ที่ระดับ 153.5

**ดัชนีผลผลิตสินค้าเกษตร ดัชนีราคาที่เกษตรกรขายได้ และดัชนีรายได้เกษตรกร สาขาประมง**



ที่มา : สำนักงานเศรษฐกิจการเกษตรที่ 1, 2 และ 12

**4. ภาวะเศรษฐกิจการเกษตร ปี 2565**

ภาวะเศรษฐกิจการเกษตรของภาคเหนือ ปี 2565 ขยายตัวร้อยละ 2.7 เมื่อเทียบกับปีที่ผ่านมา เนื่องจากมีปัจจัยสำคัญที่ส่งผลกระทบต่อภาคเกษตร ได้แก่ สถานการณ์น้ำมีปริมาณเพียงพอต่อการเพาะปลูก สภาพอากาศเอื้ออำนวยต่อการผลิต ราคาสินค้าเกษตรที่สำคัญอยู่ในเกณฑ์ดีจูงใจให้เกษตรกรขยายการผลิต และการดำเนินนโยบายและมาตรการภาครัฐด้านการส่งเสริม สนับสนุนให้ความช่วยเหลือเกษตรกร แม้ว่าจะมีปัจจัยเสี่ยงจากปัจจัยการผลิตมีราคาสูงขึ้น โรคระบาดทั้งด้านพืชและปศุสัตว์ก็ตาม โดยสาขาพืช สาขาประมง และสาขาบริการทางการเกษตรมีการขยายตัว ขณะที่สาขาปศุสัตว์ และสาขาป่าไม้หดตัว รายละเอียดในแต่ละสาขา มีดังนี้

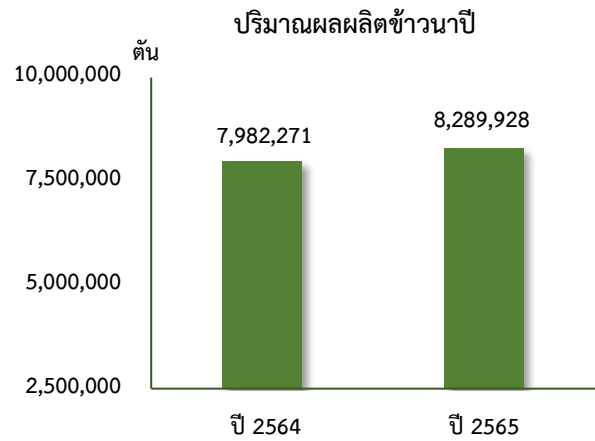


**4.1 สาขาพืช** ปี 2565 ขยายตัวร้อยละ 4.8 เมื่อเทียบกับปีที่ผ่านมา โดยผลผลิตพืชที่เพิ่มขึ้น ได้แก่ ข้าวนาปี ข้าวนาปรัง ข้าวโพดเลี้ยงสัตว์ มันสำปะหลัง อ้อยโรงงาน ยางพารา และลำไย

❖ **ข้าวนาปี**

**ภาวะการผลิต**

ผลผลิตข้าวนาปี ปี 2565 เท่ากับ 8,289,928 ตัน เพิ่มขึ้นจากปีที่ผ่านมา ซึ่งมีผลผลิต 7,982,271 ตัน หรือเพิ่มขึ้นร้อยละ 3.9 เนื่องจากแหล่งผลิตที่สำคัญ อาทิ จังหวัดนครสวรรค์ พิจิตร กำแพงเพชร พิษณุโลก และเพชรบูรณ์ มีปริมาณน้ำเพียงพอทำให้บางพื้นที่สามารถเพาะปลูกข้าวนาปีได้ 2 รอบ ประกอบกับไม่มีโรคแมลงรบกวนมากนัก และภาครัฐมีมาตรการช่วยเหลือเกษตรกรอย่างต่อเนื่อง อาทิ โครงการประกันรายได้ จึงจูงใจให้เกษตรกรขยายพื้นที่เพาะปลูกในพื้นที่ปล່อยว่างเพิ่มขึ้น



ที่มา : 2564 ศูนย์สารสนเทศการเกษตร  
2565 ประมาณการโดยสำนักงานเศรษฐกิจการเกษตรที่ 1, 2 และ 12

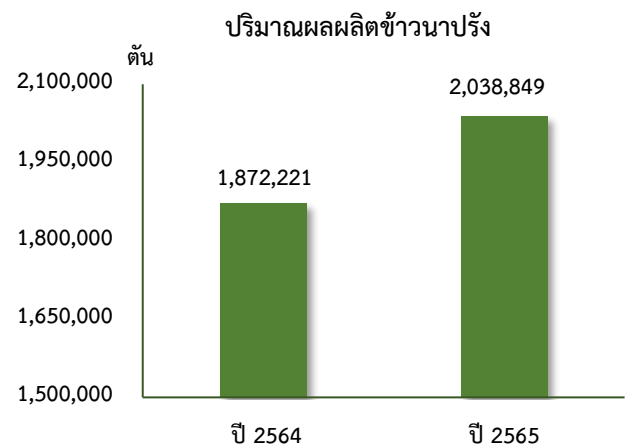
**ระดับราคา**

ปี 2565 ราคาข้าวนาปี ความชื้น 14-15% ที่เกษตรกรขายได้ เฉลี่ยตันละ 9,217 บาท เพิ่มขึ้นจากปีที่ผ่านมา ซึ่งมีราคาเฉลี่ยตันละ 8,373 บาท หรือเพิ่มขึ้นร้อยละ 10.1 เนื่องจากเศรษฐกิจโลกฟื้นตัวจากที่มีการระบาดของโรคโควิด-19 ทำให้ตลาดมีกำลังซื้อเพิ่มขึ้น ประกอบกับบางประเทศมีมาตรการจำกัดการส่งออกข้าว จึงส่งผลต่อการส่งออกของไทย และระดับราคาข้าวที่เกษตรกรขายได้ในภาคเหนือ

❖ **ข้าวนาปรัง**

**ภาวะการผลิต**

ผลผลิตข้าวนาปรัง ปี 2565 เท่ากับ 2,038,849 ตัน เพิ่มขึ้นจากปีที่ผ่านมา ซึ่งมีผลผลิต 1,872,221 ตัน หรือเพิ่มขึ้นร้อยละ 8.9 เนื่องจากแหล่งผลิตสำคัญในพื้นที่ภาคเหนือตอนล่าง อาทิ จังหวัดนครสวรรค์ พิจิตร พิษณุโลก และกำแพงเพชร เกษตรกรมีการขยายเนื้อที่เพาะปลูก โดยเป็นผลมาจากปริมาณน้ำต้นทุนมีเพียงพอตลอดฤดู เกษตรกรบางส่วนสามารถเพาะปลูกข้าวนาปรังได้ 2 รอบ รวมทั้งมีแหล่งน้ำเสริมเพื่อป้องกันการขาดแคลนน้ำในระยะเวลาเจริญเติบโต



ที่มา : 2564 ศูนย์สารสนเทศการเกษตร  
2565 ประมาณการโดย สำนักงานเศรษฐกิจการเกษตรที่ 1, 2 และ 12

**ระดับราคา**

ปี 2565 ราคาข้าวนาปรัง ความชื้น 14-15% ที่เกษตรกรขายได้ เฉลี่ยตันละ 8,828 บาท ลดลงจากปีที่ผ่านมา ซึ่งมีราคาเฉลี่ยตันละ 9,220 บาท หรือลดลงร้อยละ 4.3 เนื่องจากราคาส่งออกข้าวสารปรับตัวลดลง ส่งผลให้ระดับราคาข้าวที่เกษตรกรขายได้ในภาคเหนือปรับตัวลดลง



## ❖ ข้าวโพดเลี้ยงสัตว์

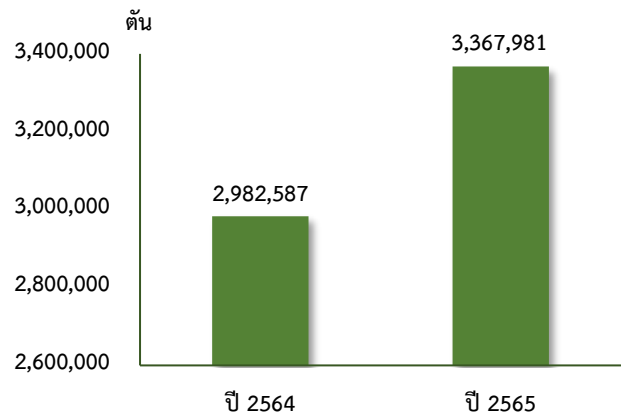
### ภาวะการผลิต

ผลผลิตข้าวโพดเลี้ยงสัตว์ ปี 2565 เท่ากับ 3,367,981 ตัน เพิ่มขึ้นจากปีที่ผ่านมา ซึ่งมีผลผลิต 2,982,587 ตัน หรือเพิ่มขึ้นร้อยละ 12.9 เนื่องจากแหล่งผลิตสำคัญ อาทิ จังหวัดเพชรบูรณ์ ตาก และน่าน มีฝนตกกระจายอย่างทั่วถึงและปริมาณเพียงพอต่อการเจริญเติบโต ทำให้การออกดอกติดฝักดี ประกอบกับสถานการณ์ราคาในช่วงที่ผ่านมา อยู่ในเกณฑ์ดี และภาครัฐดำเนินโครงการประกันรายได้อย่างต่อเนื่อง จูงใจให้เกษตรกรดูแลรักษาผลผลิตมากขึ้นเพื่อให้ได้คุณภาพตามความต้องการของตลาด

### ระดับราคา

ปี 2565 ราคาข้าวโพดเลี้ยงสัตว์ ความชื้นไม่เกิน 14.5% ที่เกษตรกรขายได้ เฉลี่ยกิโลกรัมละ 9.72 บาท เพิ่มขึ้นจากปีที่ผ่านมา ซึ่งมีราคาเฉลี่ยกิโลกรัมละ 8.08 บาท หรือเพิ่มขึ้นร้อยละ 20.3 เนื่องจากปริมาณผลผลิตข้าวโพดเลี้ยงสัตว์ยังไม่เพียงพอต่อความต้องการของอุตสาหกรรมอาหารสัตว์ภายในประเทศ ประกอบกับราคาในตลาดโลกปรับตัวสูงขึ้น ส่งผลให้ระดับราคาที่เกษตรกรขายได้ในภาคเหนือปรับตัวเพิ่มขึ้น

ปริมาณผลผลิตข้าวโพดเลี้ยงสัตว์



ที่มา : 2564 ศูนย์สารสนเทศการเกษตร

2565 ประมาณการโดย สำนักงานเศรษฐกิจการเกษตรที่ 1, 2 และ 12

## ❖ มันสำปะหลัง

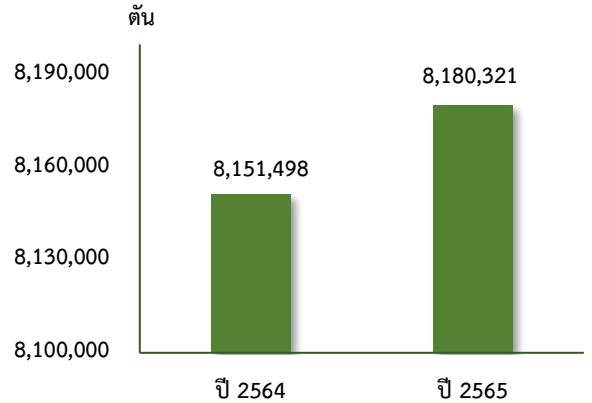
### ภาวะการผลิต

ผลผลิตมันสำปะหลัง ปี 2565 เท่ากับ 8,180,321 ตัน เพิ่มขึ้นจากปีที่ผ่านมา ซึ่งมีผลผลิต 8,151,498 ตัน หรือเพิ่มขึ้นร้อยละ 0.4 เนื่องจากราคามันสำปะหลังในช่วงที่ผ่านมาอยู่ในเกณฑ์ดีจูงใจให้เกษตรกรขยายเนื้อที่ปลูกแทนอ้อยโรงงาน และข้าวโพดเลี้ยงสัตว์รุ่น 1 จากปัจจัยการผลิตที่มีราคาสูงขึ้น เช่น ปุ๋ย เมล็ดพันธุ์ ยาปราบแมลงศัตรูพืช ขณะที่มันสำปะหลังมีการลงทุนน้อยกว่า ประกอบกับปริมาณน้ำมีเพียงพอต่อการเจริญเติบโต อาทิ จังหวัดนครสวรรค์ เพชรบูรณ์ อุทัยธานี และพิษณุโลก ส่งผลให้ปริมาณผลผลิตในภาพรวมของภาคเหนือเพิ่มขึ้น

### ระดับราคา

ปี 2565 ราคาหัวมันสำปะหลังสดคละที่เกษตรกรขายได้ เฉลี่ยกิโลกรัมละ 2.42 บาท เพิ่มขึ้นจากปีที่ผ่านมา ซึ่งมีราคาเฉลี่ยกิโลกรัมละ 2.00 บาท หรือเพิ่มขึ้นร้อยละ 21.0 เนื่องจากราคาส่งออกมันเส้นและแป้งมันสำปะหลังปรับตัวสูงขึ้น ประกอบกับอุตสาหกรรมอาหาร/อาหารสัตว์ยังมีความต้องการนำเข้ามามันสำปะหลังเพื่อใช้เป็นวัตถุดิบอย่างต่อเนื่อง ส่งผลให้ราคาที่เกษตรกรขายได้ปรับตัวเพิ่มขึ้น

ปริมาณผลผลิตมันสำปะหลัง



ที่มา : 2564 ศูนย์สารสนเทศการเกษตร

2565 ประมาณการโดย สำนักงานเศรษฐกิจการเกษตรที่ 1, 2 และ 12

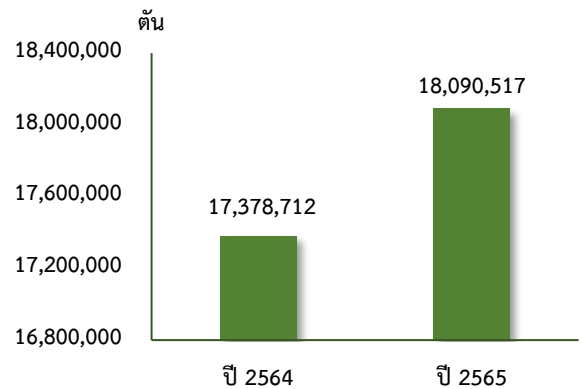


## ❖ อ้อยโรงงาน

### ภาวะการผลิต

ผลผลิตอ้อยโรงงาน ปี 2565 เท่ากับ 18,090,517 ตัน เพิ่มขึ้นจากปีที่ผ่านมา ซึ่งมีผลผลิต 17,378,712 ตัน หรือเพิ่มขึ้นร้อยละ 4.1 เนื่องจากปริมาณน้ำฝนเพียงพอและสภาพอากาศเอื้ออำนวยทำให้อ้อยเจริญเติบโตดี ประกอบกับราคาจูงใจให้เกษตรกรขยายเนื้อที่ปลูกและดูแลเอาใจใส่ผลผลิตให้มีคุณภาพ ส่งผลให้ปริมาณผลผลิตอ้อยโรงงานของภาคเหนือเพิ่มขึ้นในแหล่งผลิตสำคัญ อาทิ จังหวัดกำแพงเพชร นครสวรรค์ เพชรบูรณ์ สุโขทัย และอุทัยธานี

ปริมาณผลผลิตอ้อยโรงงาน



ที่มา : สำนักงานคณะกรรมการอ้อยและน้ำตาลทราย

### ระดับราคา

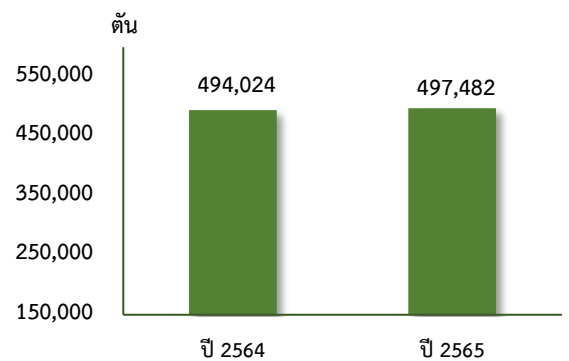
ปี 2565 ราคาอ้อยโรงงานที่เกษตรกรขายได้ เฉลี่ยตันละ 1,039 บาท เพิ่มขึ้นจากปีที่ผ่านมา ซึ่งมีราคาเฉลี่ยตันละ 856 บาท หรือเพิ่มขึ้นร้อยละ 21.4 เนื่องจากสำนักงานคณะกรรมการอ้อยและน้ำตาลทรายกำหนดราคาอ้อยขั้นต่ำฤดูกาลผลิตปี 2564/2565 เพิ่มขึ้นเพื่อให้สอดคล้องกับสถานการณ์ราคาน้ำตาลทรายดิบในตลาดโลก และต้นทุนการผลิต ส่งผลให้ราคาอ้อยที่เกษตรกรขายได้ปรับตัวเพิ่มขึ้นตามไปด้วย

## ❖ ยางพารา

### ภาวะการผลิต

ผลผลิตยางพารา ปี 2565 เท่ากับ 497,482 ตัน เพิ่มขึ้นจากปีที่ผ่านมา ซึ่งมีผลผลิต 494,024 ตัน หรือเพิ่มขึ้นร้อยละ 0.7 เนื่องจากมีเนื้อที่กรีดยางเพิ่มขึ้น ประกอบกับต้นยางพาราส่วนใหญ่อยู่ในช่วงอายุให้ผลผลิตสูง ประกอบกับปีนี้ฝนมาเร็วและมีปริมาณเพียงพอ ส่งผลให้ปริมาณน้ำยางเพิ่มขึ้น โดยแหล่งผลิตที่สำคัญของภาคเหนือ อาทิ จังหวัดเชียงราย พิจิตร และน่าน

ปริมาณผลผลิตยางพารา



ที่มา : 2564 ศูนย์สารสนเทศการเกษตร

2565 ประมาณการโดย สำนักงานเศรษฐกิจการเกษตรที่ 1, 2 และ 12

### ระดับราคา

ปี 2565 ราคายางพาราก่อนถั่วที่เกษตรกรขายได้ เฉลี่ยกิโลกรัมละ 22.51 บาท เพิ่มขึ้นจากปีที่ผ่านมา ซึ่งมีราคาเฉลี่ยกิโลกรัมละ 21.13 บาท หรือเพิ่มขึ้นร้อยละ 6.5 เนื่องจากอุตสาหกรรมที่เกี่ยวข้องกับยางพารามีความต้องการเพิ่มขึ้น โดยเฉพาะประเทศคู่ค้าที่สำคัญของไทย อาทิ จีน และมาเลเซีย จึงส่งผลให้ระดับราคายางพาราในภาคเหนือปรับตัวสูงขึ้น



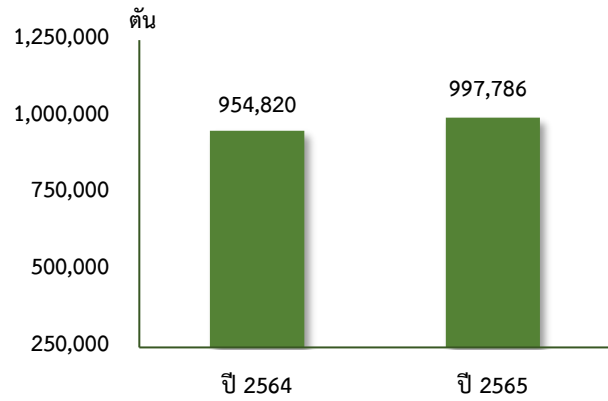


## ❖ ลำไย

### ภาวะการผลิต

ผลผลิตลำไย ปี 2565 เท่ากับ 997,786 ตัน เพิ่มขึ้นจากปีที่ผ่านมา ซึ่งมีผลผลิต 954,820 ตัน หรือเพิ่มขึ้นร้อยละ 4.5 เนื่องจากมีฝนตกอย่างสม่ำเสมอในช่วงต้นปี 2565 ทำให้มีปริมาณน้ำเพียงพอสำหรับการดูแลรักษาต้นลำไยในช่วงฤดูแล้ง และสภาพอากาศเอื้ออำนวย ส่งผลให้ลำไยติดดอกออกผลดี ประกอบกับเนื้อที่ให้ผลเพิ่มขึ้นจากต้นลำไยที่ปลูกในปี 2561 – 2562 เริ่มให้ผลในปีนี้อาทิ จังหวัดเชียงใหม่ ลำพูน และเชียงราย ซึ่งเป็นแหล่งผลิตที่สำคัญของภาคเหนือ

ปริมาณผลผลิตลำไย



ที่มา : 2564 ศูนย์สารสนเทศการเกษตร

2565 ประมาณการโดย สำนักงานเศรษฐกิจการเกษตรที่ 1, 2 และ 12

### ระดับราคา

ปี 2565 ราคาลำไยทั้งซอพันธุ์ฮีดอเกรด A ที่เกษตรกรขายได้ เฉลี่ยกิโลกรัมละ 19.14 บาท ลดลงจากปีที่ผ่านมา ซึ่งมีราคาเฉลี่ย กิโลกรัมละ 22.63 บาท หรือลดลงร้อยละ 15.4 เนื่องจากปริมาณผลผลิตเพิ่มขึ้น ประกอบกับสถานการณ์การระบาดของโรคโควิด-19 ทำให้การส่งออกไปยังประเทศจีนชะลอตัว จึงส่งผลให้ราคาลำไยที่เกษตรกรขายได้ปรับตัวลดลง

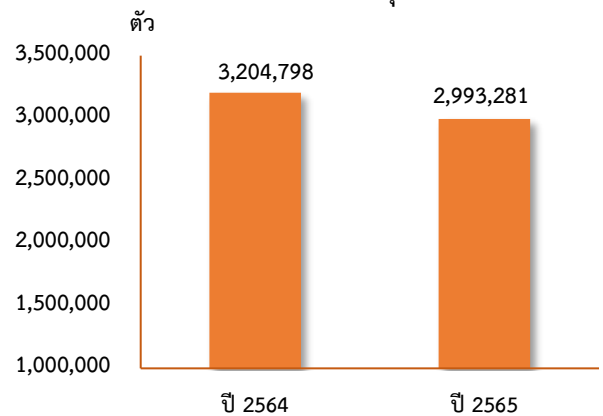
**4.2 สาขาปศุสัตว์** ปี 2565 หดตัวร้อยละ 1.3 เมื่อเทียบกับปีที่ผ่านมา โดยผลผลิตปศุสัตว์ที่ลดลง ได้แก่ นํ้านมดิบ สุกร ส่วนผลผลิตปศุสัตว์ที่เพิ่มขึ้น ได้แก่ ไก่เนื้อ ไก่ไข่ และโคเนื้อ

## ❖ สุกร

### ภาวะการผลิต

ผลผลิตสุกร ปี 2565 เท่ากับ 2,993,281 ตัว ลดลงจากปีที่ผ่านมา ซึ่งมีผลผลิต 3,204,798 ตัว หรือลดลงร้อยละ 6.6 เนื่องจากเกษตรกรในแหล่งผลิตสำคัญของภาคเหนือ อาทิ จังหวัดเชียงใหม่ กำแพงเพชร ลำปาง ลำพูน และเชียงราย ปรับลดปริมาณการเลี้ยง บางรายพักคอกหรือเลิกเลี้ยงจากมาตรการเฝ้าระวัง ป้องกัน และควบคุมโรคคอตีบหรือแอฟริกา (ASF) ประกอบกับต้นทุนวัตถุดิบอาหารสัตว์ที่ปรับตัวสูงขึ้น ส่งผลให้เกษตรกรบางส่วนลดปริมาณการเลี้ยง

ปริมาณผลผลิตสุกร



ที่มา : 2564 ศูนย์สารสนเทศการเกษตร

2565 ประมาณการโดย สำนักงานเศรษฐกิจการเกษตรที่ 1, 2 และ 12

### ระดับราคา

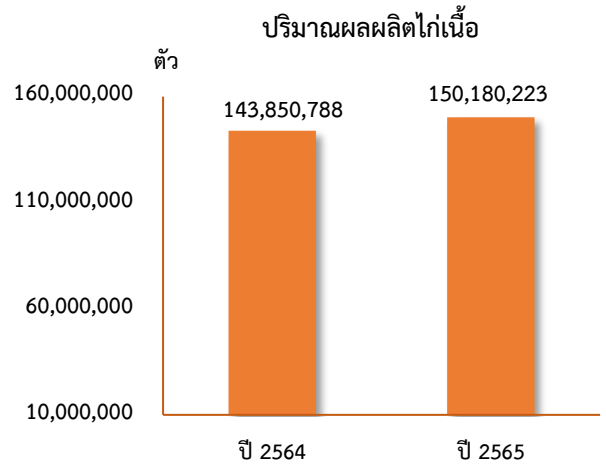
ปี 2565 ราคาสุกรน้ำหนักต่ำกว่า 100 กิโลกรัม ที่เกษตรกรขายได้ เฉลี่ยกิโลกรัมละ 95.61 บาท เพิ่มขึ้นจากปีที่ผ่านมา ซึ่งมีราคาเฉลี่ยกิโลกรัมละ 72.29 บาท หรือเพิ่มขึ้นร้อยละ 32.3 เนื่องจากปริมาณผลผลิตลดลง ในขณะที่ความต้องการบริโภคในประเทศและต่างประเทศยังคงมีอยู่อย่างต่อเนื่อง จึงส่งผลให้ราคาสุกรปรับตัวสูงขึ้น



## ❖ ไม้เนื้อ

### ภาวะการผลิต

ผลผลิตไม้เนื้อ ปี 2565 เท่ากับ 150,180,223 ตัน เพิ่มขึ้นจากปีที่ผ่านมา ซึ่งมีผลผลิต 143,850,788 ตัน หรือเพิ่มขึ้นร้อยละ 4.4 เนื่องจากความต้องการบริโภคในประเทศเพิ่มขึ้นอย่างต่อเนื่อง โดยผู้บริโภคปรับพฤติกรรมบริโภคโปรตีนเป็นเนื้อไม้ซึ่งมีคุณภาพดี และราคาถูกทดแทนเนื้อหมู ส่งผลให้เกษตรกรในแหล่งผลิตสำคัญ อาทิ จังหวัดนครสวรรค์ ลำปาง พิจิตร กำแพงเพชร และพิษณุโลก ขยายการเลี้ยงไม้เนื้อ



ที่มา : 2564 ศูนย์สารสนเทศการเกษตร

2565 ประมาณการโดย สำนักงานเศรษฐกิจการเกษตรที่ 1, 2 และ 12

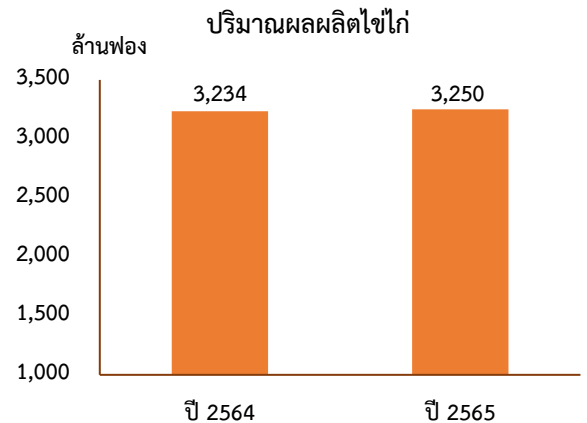
### ระดับราคา

ปี 2565 ราคาไม้เนื้อ (ฟาร์มประกัน) ที่เกษตรกรขายได้ เฉลี่ยกิโลกรัมละ 38 บาท เพิ่มขึ้นจากปีที่ผ่านมา ซึ่งมีราคาเฉลี่ยกิโลกรัมละ 35 บาท หรือเพิ่มขึ้นร้อยละ 8.6 เนื่องจากการเลี้ยงไม้เนื้อในภาคเหนือเป็นการเลี้ยงในรูปแบบ Contract Farming กับบริษัทซีพีและเบทาโกร ดังนั้น การปรับระดับราคาจึงขึ้นอยู่กับสถานการณ์และเงื่อนไขของบริษัท

## ❖ ไข่ไก่

### ภาวะการผลิต

ผลผลิตไข่ไก่ ปี 2565 เท่ากับ 3,250 ล้านฟอง เพิ่มขึ้นจากปีที่ผ่านมา ซึ่งมีผลผลิต 3,234 ล้านฟอง หรือเพิ่มขึ้นร้อยละ 0.5 เนื่องจากไข่ไก่เป็นโปรตีนทางเลือกที่มีราคาต่ำกว่าชนิดอื่นๆ ส่งผลให้เกษตรกรในแหล่งผลิตที่สำคัญ อาทิ จังหวัดเชียงใหม่ นครสวรรค์ เชียงราย และกำแพงเพชร ขยายปริมาณการผลิตเพื่อให้สอดคล้องกับความต้องการของตลาด



ที่มา : 2564 ศูนย์สารสนเทศการเกษตร

2565 ประมาณการโดย สำนักงานเศรษฐกิจการเกษตรที่ 1, 2 และ 12

### ระดับราคา

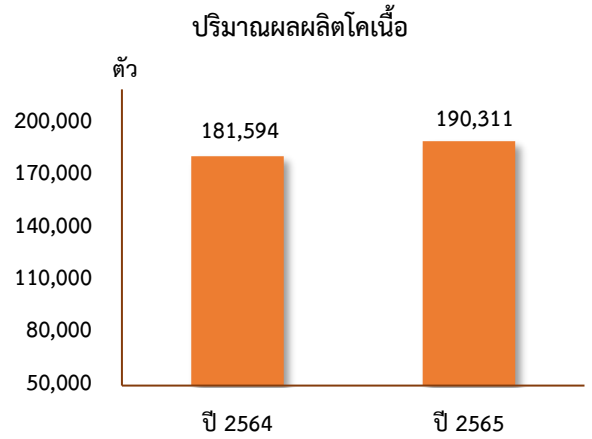
ปี 2565 ราคาไข่ไก่ (เกรดคละ) ที่เกษตรกรขายได้ เฉลี่ยฟองละ 3.21 บาท เพิ่มขึ้นจากปีที่ผ่านมา ซึ่งมีราคาเฉลี่ยฟองละ 3.00 บาท หรือเพิ่มขึ้นร้อยละ 7.0 เนื่องจากมีการจัดทำแผนการนำเข้าพ่อแม่พันธุ์ไก่ไข่ในปริมาณที่เหมาะสมเพื่อรักษาเสถียรภาพราคาไข่ ต้นทุนอาหารสัตว์ปรับตัวสูงขึ้น ประกอบกับความต้องการบริโภคภายในประเทศมีอย่างต่อเนื่อง ส่งผลให้ราคาปรับตัวสูงขึ้น



## ❖ โคเนื้อ

### ภาวะการผลิต

ผลผลิตโคเนื้อ ปี 2565 เท่ากับ 190,311 ตัว เพิ่มขึ้นจากช่วงเดียวกันของปีที่ผ่านมา ซึ่งมีผลผลิต 181,594 ตัว หรือเพิ่มขึ้นร้อยละ 4.8 เนื่องจากนโยบายส่งเสริมการเลี้ยงโคเนื้อของภาครัฐที่มีอย่างต่อเนื่อง และภาครัฐมีมาตรการป้องกันและควบคุมอย่างเข้มงวดเพื่อยั้งการระบาดของโรคคัมปี สกิน ประกอบกับราคาเนื้อโคอยู่ในเกณฑ์ดี จูงใจให้เกษตรกรในพื้นที่ภาคเหนือเพิ่มปริมาณการเลี้ยง โดยเฉพาะแหล่งผลิตที่สำคัญ อาทิ จังหวัดตาก ลำปาง และเชียงใหม่



ที่มา : 2564 ศูนย์สารสนเทศการเกษตร

2565 ประมาณการโดย สำนักงานเศรษฐกิจการเกษตรที่ 1, 2 และ 12

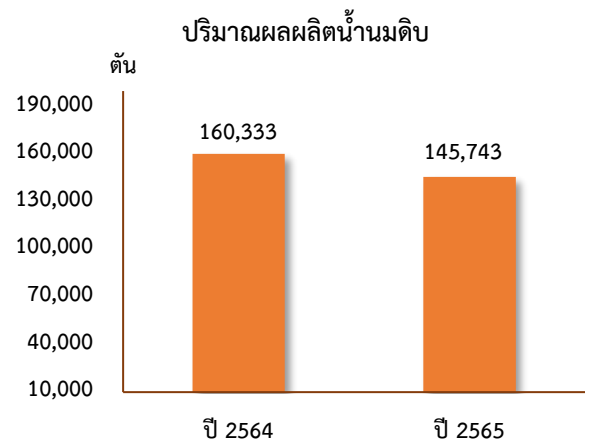
### ระดับราคา

ปี 2565 ราคาโคเนื้อขนาดกลางน้ำหนัก 300-350 กิโลกรัม ที่เกษตรกรขายได้ เฉลี่ยตัวละ 34,181 บาท เพิ่มขึ้นเล็กน้อยจากปีที่ผ่านมา ซึ่งมีราคาเฉลี่ยตัวละ 33,539 บาท หรือเพิ่มขึ้นร้อยละ 1.9 เนื่องจากปริมาณผลผลิตไม่เพียงพอต่อความต้องการของผู้บริโภคทั้งในประเทศและต่างประเทศที่มีแนวโน้มเพิ่มขึ้นอย่างต่อเนื่อง

## ❖ นํ้านมดิบ

### ภาวะการผลิต

ผลผลิตนํ้านมดิบ ปี 2565 เท่ากับ 145,743 ตัน ลดลงจากปีที่ผ่านมา ซึ่งมีผลผลิต 160,333 ตัน หรือลดลงร้อยละ 9.1 เนื่องจากต้นทุนการผลิตสูง ประกอบกับผู้เลี้ยงโคนมจังหวัดเชียงใหม่ และลำพูนซึ่งเป็นแหล่งผลิตสำคัญของภาคเหนือได้รับผลกระทบจากโรคคัมปี สกิน ทำให้อัตราการให้นํ้านมของโคนมต่อตัวลดลง ส่งผลให้ปริมาณนํ้านมของภาคเหนือลดลง



ที่มา : 2564 ศูนย์สารสนเทศการเกษตร

2565 ประมาณการโดย สำนักงานเศรษฐกิจการเกษตรที่ 1, 2 และ 12

### ระดับราคา

ปี 2565 ราคานํ้านมดิบที่เกษตรกรขายได้ เฉลี่ยกิโลกรัมละ 19.11 บาท เพิ่มขึ้นจากปีที่ผ่านมา ซึ่งมีราคาเฉลี่ยกิโลกรัมละ 18.77 บาท หรือเพิ่มขึ้นร้อยละ 1.8 เนื่องจากสถานการณ์การแพร่ระบาดของโรคโควิด-19 คลี่คลาย ส่งผลให้ความต้องการโรงงานรับซื้อนํ้านมดิบเพิ่มขึ้น



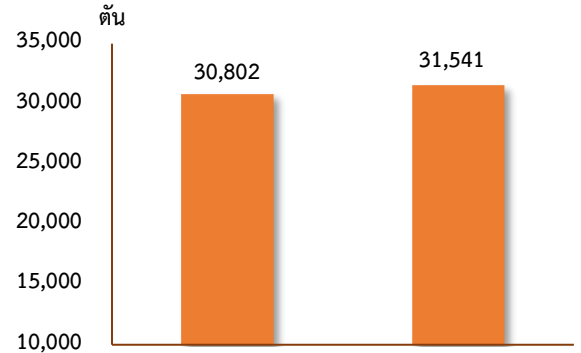
**4.3 สาขาประมง** ปี 2565 ขยายตัวร้อยละ 1.2 เมื่อเทียบกับปีที่ผ่านมา โดยผลผลิตประมงที่เพิ่มขึ้น ได้แก่ ประมงน้ำจืดจากแหล่งน้ำธรรมชาติ และประมงน้ำจืดเพาะเลี้ยง

❖ **ประมงน้ำจืดจากแหล่งน้ำธรรมชาติ**

**ภาวะการผลิต**

ผลผลิตประมงน้ำจืดจากแหล่งน้ำธรรมชาติ ปี 2565 เท่ากับ 31,541 ตัน เพิ่มขึ้นจากปีที่ผ่านมา ซึ่งมีผลผลิต 30,802 ตัน หรือเพิ่มขึ้นร้อยละ 2.4 เนื่องจากสถานการณ์น้ำในแหล่งน้ำธรรมชาติมีปริมาณเพิ่มขึ้น ประกอบกับสภาพอากาศเอื้ออำนวยต่อการเจริญเติบโตของสัตว์น้ำ โดยเฉพาะแหล่งผลิตที่สำคัญ อาทิ จังหวัดเชียงราย สุโขทัย พิษณุโลก นครสวรรค์ และตาก

ปริมาณผลผลิตประมงน้ำจืดจากแหล่งน้ำธรรมชาติ



ที่มา : 2564 กรมประมง ปี 2564 และ 2565 ประมาณการโดย สำนักงานเศรษฐกิจการเกษตรที่ 1, 2 และ 12

**ระดับราคา**

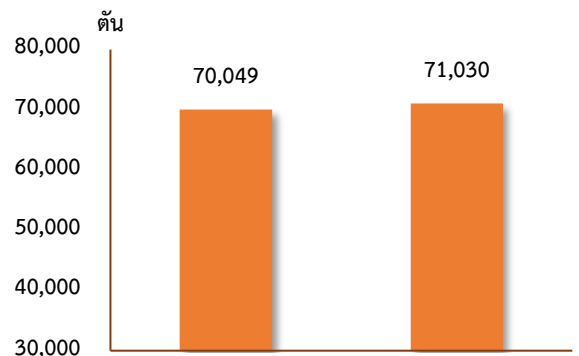
ปี 2565 ราคาประมงน้ำจืดจากแหล่งน้ำธรรมชาติที่เกษตรกรขายได้ เฉลี่ยกิโลกรัมละ 61.02 บาท เพิ่มขึ้นปีที่ผ่านมา ซึ่งมีราคาเฉลี่ยกิโลกรัมละ 60.89 บาท หรือเพิ่มขึ้นร้อยละ 0.2 เนื่องจากปริมาณผลผลิตไม่เพียงพอต่อความต้องการของผู้บริโภค ส่งผลให้ราคาปรับตัวเพิ่มขึ้น

❖ **ประมงน้ำจืดเพาะเลี้ยง**

**ภาวะการผลิต**

ผลผลิตประมงน้ำจืดเพาะเลี้ยง ปี 2565 เท่ากับ 71,030 ตัน เพิ่มขึ้นจากปีที่ผ่านมา ซึ่งมีผลผลิต 70,049 ตัน หรือเพิ่มขึ้นร้อยละ 1.4 เนื่องจากแหล่งผลิตที่สำคัญ อาทิ จังหวัดนครสวรรค์ เพชรบูรณ์ และพิษณุโลก สถานการณ์น้ำมีเพียงพอต่อการเลี้ยงตลอดรอบการผลิต ประกอบกับราคาจูงใจให้เกษตรกรเพิ่มปริมาณการเลี้ยง

ปริมาณผลผลิตประมงน้ำจืดเพาะเลี้ยง



ที่มา : 2564 กรมประมง 2565 ประมาณการ โดยสำนักงานเศรษฐกิจการเกษตรที่ 1, 2 และ 12

**ระดับราคา**

ปี 2565 ราคาประมงน้ำจืดเพาะเลี้ยงที่เกษตรกรขายได้ เฉลี่ยกิโลกรัมละ 55.41 บาท เพิ่มขึ้นจากปีที่ผ่านมา ซึ่งมีราคาเฉลี่ยกิโลกรัมละ 55.24 บาท หรือเพิ่มขึ้นร้อยละ 0.3 เนื่องจากปริมาณผลผลิตไม่เพียงพอต่อความต้องการของผู้บริโภคที่มีแนวโน้มเพิ่มมากขึ้น ส่งผลให้ราคาปรับตัวเพิ่มขึ้น



**4.4 สาขาบริการการเกษตร** ปี 2565 ขยายตัวร้อยละ 2.2 เมื่อเทียบกับปีที่ผ่านมา เนื่องจากกิจกรรมการจ้างเตรียมดิน และการเก็บเกี่ยวผลผลิตเพิ่มขึ้นตามการผลิตของสาขาพืช ได้แก่ ข้าวนาปี ข้าวนาปรัง ข้าวโพดเลี้ยงสัตว์ มันสำปะหลัง และอ้อยโรงงาน



**4.5 สาขาป่าไม้** ปี 2565 หดตัวร้อยละ 0.7 เมื่อเทียบกับปีที่ผ่านมา เนื่องจากการบริหารจัดการไม้ขององค์การอุตสาหกรรมป่าไม้ (อ.อ.ป.) ลดปริมาณการผลิตในพื้นที่จังหวัดเชียงราย พะเยา ลำปาง แม่ฮ่องสอน น่าน พิษณุโลก พิจิตร และนครสวรรค์



## 5. แนวโน้มภาวะเศรษฐกิจการเกษตร ปี 2566

ภาวะเศรษฐกิจการเกษตรของภาคเหนือ ในปี 2566 คาดว่าจะขยายตัวอยู่ในช่วงร้อยละ 1.3 – 2.3 เมื่อเทียบกับปีที่ผ่านมา เนื่องจากปัจจัยสนับสนุน อาทิ สภาพอากาศที่คาดว่าจะเอื้ออำนวยต่อการผลิต ปริมาณน้ำมีเพียงพอต่อการเพาะปลูกพืชและการทำประมง ราคาสินค้าเกษตรหลายชนิดอยู่ในเกณฑ์ดี ภาครัฐดำเนินนโยบายปฏิรูปภาคการเกษตรอย่างต่อเนื่อง อาทิ ส่งเสริมการผลิตรูปแบบกลุ่มแปลงใหญ่ที่สอดคล้องกับความต้องการของตลาด การใช้เทคโนโลยีนวัตกรรม การบริหารจัดการน้ำอย่างเป็นระบบ และการจัดทำฐานข้อมูลขนาดใหญ่ (Big Data) ตลอดจนการบูรณาการขับเคลื่อนนโยบายด้านการเกษตรของหน่วยงานระดับพื้นที่อย่างเป็นรูปธรรม อย่างไรก็ตาม ยังคงมีปัจจัยเสี่ยงที่ไม่สามารถควบคุมได้ โดยเฉพาะผลกระทบที่ได้รับจากการเปลี่ยนแปลงของสภาพภูมิอากาศ (Climate Change) สถานการณ์ภัยแล้งฝนทิ้งช่วง โรคแมลงศัตรูพืชและโรคระบาดสัตว์ ราคาปัจจัยการผลิตที่สูงขึ้น รวมทั้งสถานการณ์การแพร่ระบาดของโรคโควิด-19 ที่ยังคงยืดเยื้ออาจส่งผลกระทบต่อภาวะเศรษฐกิจและการส่งออกสินค้าเกษตร โดยสาขาพืช สาขาปศุสัตว์ สาขาประมง สาขาบริการทางการเกษตร และสาขาป่าไม้ ยังคงขยายตัว รายละเอียดในแต่ละสาขา มีดังนี้

**5.1 สาขาพืช** ในปี 2566 คาดว่าจะขยายตัวอยู่ในช่วงร้อยละ 1.8 – 2.8 เมื่อเทียบกับปีที่ผ่านมา เนื่องจากคาดว่าปริมาณผลผลิตสินค้าพืชที่สำคัญเพิ่มขึ้น โดย **ข้าวนาปี** คาดว่าปริมาณน้ำฝนและสภาพอากาศเอื้ออำนวยต่อการผลิต รวมทั้งการดำเนินมาตรการช่วยเหลือของภาครัฐอย่างต่อเนื่อง อาทิ โครงการประกันรายได้ และมาตรการช่วยเหลือเกษตรกร **ข้าวนาปรัง** คาดว่าเกษตรกรจะมีการขยายเนื้อที่เพาะปลูกจากราคาที่เกษตรกรขายได้อยู่ในเกณฑ์ดี และปริมาณน้ำต้นทุนมีเพียงพอ **ข้าวโพดเลี้ยงสัตว์** คาดว่าสภาพอากาศเอื้อต่อการเพาะปลูก ปริมาณน้ำเพียงพอต่อการเจริญเติบโต และแนวโน้มด้านราคาอยู่ในเกณฑ์ดีจึงให้เกษตรกรทำการเพาะปลูกเพิ่มในพื้นที่ที่เคยปล่อยว่าง **มันสำปะหลัง** คาดว่าปริมาณน้ำฝนและสภาพอากาศเอื้ออำนวยต่อการผลิต เกษตรกรบางส่วนขยายเนื้อที่เพาะปลูกแทนข้าวโพดเลี้ยงสัตว์ซึ่งมีต้นทุนการผลิตสูงกว่า **อ้อยโรงงาน** คาดว่าปริมาณน้ำฝนมีเพียงพอต่อการเจริญเติบโต รวมทั้งราคาอยู่ในเกณฑ์ดีจึงให้เกษตรกรขยายเนื้อที่ปลูก **ยางพารา** คาดว่ามีเนื้อที่เปิดกรีดใหม่เพิ่มขึ้น ปริมาณน้ำฝนและสภาพอากาศเอื้ออำนวยต่อการไหลของน้ำยาง รวมทั้งต้นยางส่วนใหญ่ในพื้นที่ภาคเหนืออยู่ในช่วงอายุที่ให้ผลผลิตสูง และ **ลำไย** คาดว่าสภาพอากาศจะเอื้ออำนวยต่อการออกช่อดอกและติดผลทำให้ปริมาณผลผลิตเพิ่มขึ้น

**5.2 สาขาปศุสัตว์** ในปี 2566 คาดว่าจะขยายตัวอยู่ในช่วงร้อยละ 0.3 – 1.3 เมื่อเทียบกับปีที่ผ่านมา เนื่องจากคาดว่าปริมาณผลผลิตสินค้าปศุสัตว์ที่สำคัญมีแนวโน้มเพิ่มขึ้น โดย **ไก่เนื้อ** คาดว่าผลผลิตเพิ่มขึ้นเพื่อรองรับความต้องการบริโภคที่ขยายตัว ประกอบกับภาครัฐมีมาตรการควบคุมป้องกันและเฝ้าระวังโรคระบาด **สุกร** คาดว่าผลผลิตปรับตัวเพิ่มขึ้นเนื่องจากเกษตรกรบางส่วนคลายความกังวลจากโรคระบาด **โคเนื้อ** เนื่องจากภาครัฐมีนโยบายส่งเสริมให้เกษตรกรเลี้ยงปศุสัตว์เชิงการค้าเพื่อเป็นอาชีพหลัก ประกอบกับภาครัฐมีการบริหารจัดการวัคซีนป้องกันโรคคอตีบ และ **น้ำนมดิบ** ภาครัฐมีการควบคุมการแพร่ระบาดของโรคคอตีบ สกนอย่างเข้มงวด สำหรับ **ไข่ไก่** คาดว่าจะมีปริมาณทรงตัว เนื่องจากการดำเนินมาตรการรักษาเสถียรภาพราคาไข่ไก่ให้อยู่ในระดับที่เหมาะสม

**5.3 สาขาประมง** ในปี 2566 คาดว่าจะขยายตัวอยู่ในช่วงร้อยละ 1.4 – 2.4 เมื่อเทียบกับปีที่ผ่านมา เนื่องจากคาดว่าปริมาณน้ำในอ่างเก็บน้ำและแหล่งน้ำธรรมชาติจะมีปริมาณเพียงพอ และสภาพอากาศเอื้ออำนวยต่อการเพาะเลี้ยงปลาในกระชังและปลาจากธรรมชาติ

**5.4 สาขาบริการทางการเกษตร** ในปี 2566 คาดว่าจะขยายตัวในช่วงร้อยละ 0.9 – 1.9 เมื่อเทียบกับปีที่ผ่านมา เนื่องจากคาดว่ากิจกรรมการจ้างเครื่องจักรกลทางการเกษตรจากการเตรียมดินและเก็บเกี่ยวผลผลิตมีแนวโน้มเพิ่มขึ้น ตามสินค้าเกษตรที่สำคัญของสาขาพืช ได้แก่ ข้าวนาปี ข้าวนาปรัง ข้าวโพดเลี้ยงสัตว์ มันสำปะหลัง และอ้อยโรงงาน

**5.5 สาขาป่าไม้** ในปี 2566 คาดว่าจะขยายตัวอยู่ในช่วงร้อยละ 0.3 – 1.3 เมื่อเทียบกับปีที่ผ่านมา เนื่องจากการฟื้นตัวของภาวะเศรษฐกิจหลังจากสถานการณ์ระบาดของโรคโควิด-19 คลี่คลาย คาดการณ์ความต้องการใช้ไม้เพิ่มขึ้น รวมถึงองค์การอุตสาหกรรมป่าไม้ (อ.อ.ป.) มีแผนขยายพื้นที่ผลิตไม้สัก



**ตารางที่ 1 อัตราการเติบโตของผลิตภัณฑ์มวลรวมภาคเกษตร**

หน่วย : ร้อยละ

สาขา	ปี 2565	ปี 2566
ภาคเกษตร	2.7	1.3 – 2.3
พืช	4.8	1.8 – 2.8
ปศุสัตว์	-1.3	0.3 – 1.3
ประมง	1.2	1.4 – 2.4
บริการทางการเกษตร	2.2	0.9 – 1.9
ป่าไม้	-0.7	0.3 – 1.3

ที่มา : สำนักงานเศรษฐกิจการเกษตรที่ 1, 2 และ 12

**ตารางที่ 2 ผลผลิตสินค้าเกษตรที่สำคัญ (ปีปฏิทิน)**

หน่วย : ตัน

สินค้า	ปี 2564	ปี 2565	อัตราการเปลี่ยนแปลง (ร้อยละ)
ข้าวเปลือกนาปี	7,982,271	8,289,928	3.9
ข้าวเปลือกนาปรัง	1,872,221	2,038,849	8.9
ข้าวโพดเลี้ยงสัตว์	2,982,587	3,367,981	12.9
มันสำปะหลัง	8,151,498	8,180,321	0.4
อ้อยโรงงาน <sup>1/</sup>	17,378,712	18,090,517	4.1
ยางพารา	494,024	497,482	0.7
ลำไย	954,820	997,786	4.5
สุกร (ตัว)	3,204,798	2,993,281	- 6.6
ไก่เนื้อ (ตัว)	143,850,788	150,180,223	4.4
ไข่ไก่ (ล้านฟอง)	3,234	3,250	0.5
โคเนื้อ (ตัว)	181,594	190,311	4.8
นํ้ามันดิบ	160,333	145,743	- 9.1
ประมงน้ำจืดจากแหล่งน้ำธรรมชาติ <sup>2/</sup>	30,802	31,541	2.4
ประมงน้ำจืดเพาะเลี้ยง <sup>2/</sup>	70,049	71,030	1.4

หมายเหตุ : 1/ สำนักงานคณะกรรมการอ้อยและน้ำตาลทราย

2/ กรมประมง

ที่มา : ศูนย์สารสนเทศการเกษตร สำนักงานเศรษฐกิจการเกษตร



### ตารางที่ 3 ราคาสินค้าเกษตรที่เกษตรกรขายได้

หน่วย : บาท/กิโลกรัม

สินค้า	ปี 2564	ปี 2565	อัตราการเปลี่ยนแปลง (ร้อยละ)
ข้าวเปลือกนาปี ความชื้น 14-15% (บาท/ตัน)	8,373	9,217	10.1
ข้าวเปลือกนาปรัง ความชื้น 14-15% (บาท/ตัน)	9,220	8,828	- 4.3
ข้าวโพดเลี้ยงสัตว์ ความชื้นไม่เกิน 14.5%	8.08	9.72	20.3
หัวมันสำปะหลังสดคละ	2.00	2.42	21.0
อ้อยโรงงาน (บาท/ตัน)	856	1,039	21.4
ยางพาราก้อนถ้วย	21.13	22.51	6.5
ลำไยทั้งซ่อพันธุ์ฮือเกรด A	22.63	19.14	- 15.4
สุกรน้ำหนักต่ำกว่า 100 กิโลกรัม	72.29	95.61	32.3
ไก่เนื้อฟาร์มประกัน	35.00	38.00	8.6
ไข่ไก่คละ (บาท/ฟอง)	3.00	3.21	7.0
โคเนื้อขนาดกลางน้ำหนัก 300-350 กิโลกรัม (บาท/ตัว)	33,539	34,181	1.9
นํ้านมดิบ	18.77	19.11	1.8
ประมงน้ำจืดจากแหล่งน้ำธรรมชาติ	60.89	61.02	0.2
ประมงน้ำจืดเพาะเลี้ยง	55.24	55.41	0.3

ที่มา : ศูนย์สารสนเทศการเกษตร สำนักงานเศรษฐกิจการเกษตร

#### จัดทำโดย

สำนักงานเศรษฐกิจการเกษตรที่ 1

ภายในบริเวณสถานีพัฒนาที่ดินเชียงใหม่ ตำบลตอนแก้ว อำเภอแมริม จังหวัดเชียงใหม่ 50180

โทรศัพท์ 0-5312-1318 E-mail : zone1@oae.go.th

สำนักงานเศรษฐกิจการเกษตรที่ 2

บริเวณศูนย์ราชการตำบลหัวรอ ตำบลหัวรอ อำเภอเมืองฯ จังหวัดพิษณุโลก 65000

โทรศัพท์ 0-5532-2658 E-mail : zone2@oae.go.th

สำนักงานเศรษฐกิจการเกษตรที่ 12

ภายในสนามบินนครสวรรค์ ตำบลนครสวรรค์ออก อำเภอเมืองฯ จังหวัดนครสวรรค์ 60000

โทรศัพท์ 0-5680-3525 E-mail : zone12@oae.go.th