



รายงานภาวะเศรษฐกิจการเกษตร ภาคตะวันออกเฉียงเหนือ

ภาวะเศรษฐกิจการเกษตรปี 2565 และแนวโน้มปี 2566 ภาคตะวันออกเฉียงเหนือ

ROAE Outlook

ภาวะเศรษฐกิจการเกษตร

หน้า

1. ภาพรวมภาวะเศรษฐกิจภาคตะวันออกเฉียงเหนือ	2
2. ปัจจัยที่เกี่ยวข้องกับการผลิตภาคเกษตร	2
2.1 สถานการณ์น้ำ	
2.2 สถานการณ์ภัยธรรมชาติ และโรคแมลงศัตรูพืชระบาด	
2.3 ราคาน้ำมัน	
3. เครื่องชี้ทางด้านเศรษฐกิจการเกษตร	4
4. ภาวะเศรษฐกิจการเกษตรปี 2565	6
สาขาพืช	
สาขาปศุสัตว์	
สาขาประมง	
สาขาบริการทางการเกษตร	
สาขาป่าไม้	
5. แนวโน้มเศรษฐกิจการเกษตรปี 2566	12
สาขาพืช	
สาขาปศุสัตว์	
สาขาประมง	
สาขาบริการทางการเกษตร	
สาขาป่าไม้	
ตารางที่ 1 อัตราการเติบโตของผลิตภัณฑ์มวลรวมภาคเกษตร	14
ตารางที่ 2 ผลผลิตสินค้าเกษตรที่สำคัญ (ปีปฏิทิน)	14
ตารางที่ 3 ราคาที่เกษตรกรขายได้ของสินค้าเกษตรที่สำคัญ	15

ภาวะเศรษฐกิจการเกษตรปี 2565 ขยายตัวร้อยละ 3.1 เมื่อเทียบกับปีที่ผ่านมา โดยสาขาพืชขยายตัวร้อยละ 2.5 สาขาปศุสัตว์ขยายตัวร้อยละ 5.8 สาขาประมงขยายตัวร้อยละ 3.2 สาขาบริการทางการเกษตรขยายตัวร้อยละ 2.6 ในขณะที่สาขาป่าไม้หดตัวร้อยละ 15.7 โดยมีปัจจัยสำคัญที่ส่งผลกระทบต่อภาคเกษตร ได้แก่ ปริมาณน้ำในอ่างเก็บน้ำสำคัญและแหล่งน้ำธรรมชาติที่เพียงพอสำหรับการเพาะปลูกและประสบปัญหาภัยแล้งลดลง ประกอบกับการดำเนินนโยบายด้านการเกษตรที่ต่อเนื่องของภาครัฐ ส่งผลให้ดัชนีผลผลิตสินค้าเกษตรปี 2565 เพิ่มขึ้นร้อยละ 4.1 เมื่อเทียบกับช่วงเดียวกันของปีที่ผ่านมา โดยเฉพาะสาขาพืชที่มีปริมาณอ้อยโรงงาน ข้าวนาปรัง ข้าวโพดเลี้ยงสัตว์ และสับปะรดเพิ่มขึ้น รวมถึงสาขาปศุสัตว์ที่มีปริมาณการผลิตไก่เนื้อ ไก่ไข่ โคเนื้อ และกระบือ มีผลผลิตเพิ่มขึ้น ในขณะที่ดัชนีราคาสินค้าเกษตรเพิ่มขึ้นร้อยละ 16.1 และดัชนีรายได้ภาคเกษตรเพิ่มขึ้นร้อยละ 20.8

แนวโน้มเศรษฐกิจการเกษตรปี 2566 คาดว่าจะขยายตัวอยู่ในช่วงร้อยละ 2.3 – 3.3 เมื่อเทียบกับปีที่ผ่านมา โดยมีปัจจัยสำคัญที่คาดว่าจะส่งผลกระทบต่อภาคเกษตร ได้แก่ สภาพอากาศที่เอื้ออำนวยต่อการทำการเกษตรและปริมาณฝนที่มีมากขึ้น ทำให้คาดว่าจะมีปริมาณน้ำเพียงพอสำหรับการเพาะปลูกและประสบปัญหาภัยแล้งลดลง การดำเนินนโยบายด้านการเกษตรที่ต่อเนื่องของภาครัฐ และสถานการณ์เศรษฐกิจไทยโดยรวมปี 2565 มีแนวโน้มขยายตัวได้ รวมทั้งมีมาตรการกระตุ้นเศรษฐกิจของภาครัฐที่ต่อเนื่อง ช่วยสนับสนุนให้มีการเดินทางท่องเที่ยวและการบริโภคสินค้ามากขึ้น ส่งผลให้ความต้องการสินค้าเกษตรและอาหารเพิ่มขึ้น โดยสาขาพืชขยายตัวอยู่ในช่วงร้อยละ 2.7 – 3.7 สาขาปศุสัตว์ขยายตัว อยู่ในช่วงร้อยละ 0.9 – 1.9 สาขาประมงขยายตัวอยู่ในช่วงร้อยละ 3.1 – 4.1 สาขาบริการทางการเกษตรขยายตัวอยู่ในช่วงร้อยละ 2.4 – 3.4 และสาขาป่าไม้ขยายตัวอยู่ในช่วงร้อยละ 19.7 – 20.7

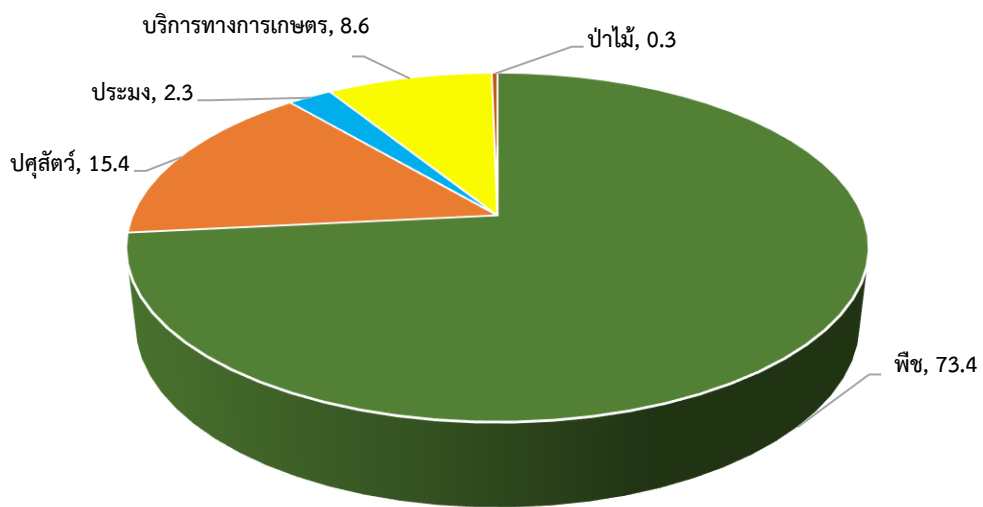


1. ภาพรวมภาวะเศรษฐกิจภาคตะวันออกเฉียงเหนือ

ผลิตภัณฑ์มวลรวม ณ ราคาประจำปี ของภาคตะวันออกเฉียงเหนือ ปี 2563 มีมูลค่า 1,590,894 ล้านบาท ประกอบด้วย ภาคเกษตรมูลค่า 311,615 ล้านบาท และนอกภาคเกษตรมูลค่า 1,279,279 ล้านบาท โดยสาขาเกษตรกรรม การป่าไม้ และการประมง มีสัดส่วนร้อยละ 19.6 ส่วนสาขาอุตสาหกรรมเป็นสาขาการผลิตหลักในการขับเคลื่อนเศรษฐกิจของภาค มีสัดส่วนร้อยละ 20.2 สาขาการขนส่งขายปลีกมีสัดส่วนร้อยละ 14.3 สาขาการศึกษา มีสัดส่วนร้อยละ 13.1 สาขาตัวกลางทางการเงินมีสัดส่วนร้อยละ 8.2 และสาขาอื่น ๆ มีสัดส่วนรวมกันร้อยละ 24.6

โครงสร้างการผลิตทางการเกษตรที่สำคัญของภาคตะวันออกเฉียงเหนือปี 2565 ได้แก่ สาขาพืช ซึ่งมีสัดส่วนถึงร้อยละ 73.4 ของผลิตภัณฑ์ภาค ภาคเกษตร หรือ GRP ภาคเกษตร รองลงมา คือ สาขาปศุสัตว์ สาขาบริการทางการเกษตร สาขาประมง และสาขาป่าไม้ คิดเป็นร้อยละ 15.4 8.6 2.3 และ 0.3 ตามลำดับ

สัดส่วนผลิตภัณฑ์มวลรวมภาคเกษตรปี 2565 ภาคตะวันออกเฉียงเหนือ



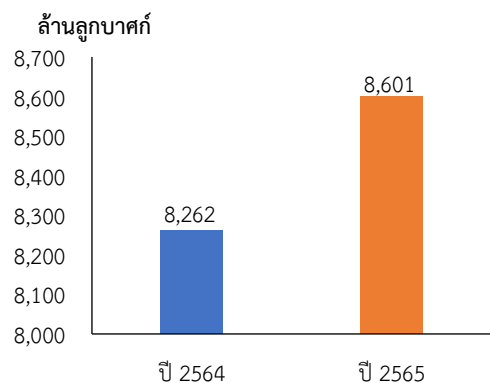
ที่มา: สำนักงานเศรษฐกิจการเกษตรที่ 3, 4, 5 และ 11

2. ปัจจัยที่เกี่ยวข้องกับการผลิตภาคเกษตร

2.1 สถานการณ์น้ำ

● ปริมาณน้ำในอ่างเก็บน้ำสำคัญของภาคตะวันออกเฉียงเหนือ ปี 2566 ณ วันที่ 1 มกราคม 2566 มีปริมาณเท่ากับ 8,601.10 ล้านลูกบาศก์เมตร เพิ่มขึ้นจากช่วงเดียวกันของปีที่ผ่านมา ซึ่งมีปริมาณ 8,262.34 ล้านลูกบาศก์เมตร หรือเพิ่มขึ้นร้อยละ 4.1

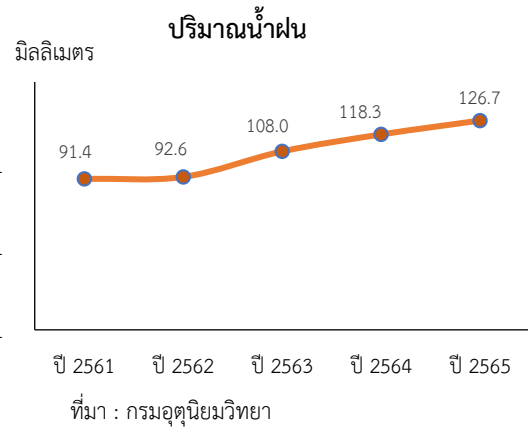
ปริมาณน้ำในอ่าง



ที่มา : กรมชลประทาน



- ปริมาณน้ำฝนในภาคตะวันออกเฉยงเหนือ ปี 2565 มีปริมาณน้ำฝน 126.7 มิลลิเมตร เพิ่มขึ้นจากปีที่ผ่านมาร้อยละ 7.1 ในขณะที่มีปริมาณน้ำฝนเท่ากับ 118.3 มิลลิเมตร ส่วนจำนวนวันฝนตกเฉลี่ย 155 วัน เพิ่มขึ้นจากช่วงเดียวกันของปีที่ผ่านมาซึ่งอยู่ที่ 25 วัน หรือเพิ่มขึ้นร้อยละ 19.2



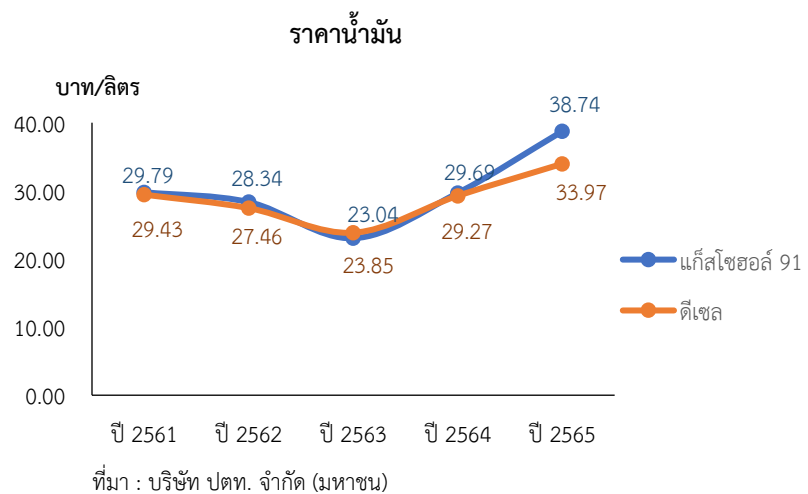
2.2 สถานการณ์ภัยธรรมชาติ และโรคแมลง ศัตรูพืชระบาด

- การเปลี่ยนแปลงของสภาพภูมิอากาศ (Climate Change) ส่งผลให้อุณหภูมิโลกเพิ่มสูงขึ้น ก่อให้เกิดการเปลี่ยนแปลงของอุณหภูมิ ปริมาณน้ำฝน ฝนทิ้งช่วงยาวนาน และความรุนแรงของการเกิดพายุ ฝนที่ตกหนักและมากขึ้นจะทำให้เกิดอุทกภัย ส่วนการทิ้งช่วงของฝนที่นาน จะทำให้เกิดภาวะภัยแล้ง

- สถานการณ์การระบาดของโรคใบด่างมันสำปะหลัง รวมทั้งโรคล้มปัส-สกินที่ระบาดในโคและกระบือ ไม่ส่งผลกระทบต่อผลผลิตในภาพรวม ในขณะที่ปัญหาการระบาดของโรคคอหิวตแอฟริกันในสุกร (Africa Swine Fever: AFS) ส่งผลกระทบต่อการขยายการผลิตและราคาในประเทศ

2.3 ราคาน้ำมัน

ปี 2565 ราคาน้ำมันแก๊สโซฮอล์ 91 ของภาคตะวันออกเฉยงเหนือ เฉลี่ยอยู่ที่ 38.74 บาทต่อลิตร เพิ่มขึ้นร้อยละ 30.5 จากช่วงเดียวกันของปีที่ผ่านมา ซึ่งอยู่ที่ 29.69 บาทต่อลิตร ขณะที่ราคาน้ำมันดีเซล B7 เฉลี่ยอยู่ที่ 33.97 บาทต่อลิตร เพิ่มขึ้น ร้อยละ 16.1 จากช่วงเดียวกันของปีที่ผ่านมา ซึ่งอยู่ที่ 29.27 บาทต่อลิตร เนื่องจากราคาน้ำมันในตลาดโลกสูงขึ้น ซึ่งจะส่งผลให้ต้นทุนในการขนส่งและการบริการทางการเกษตรเพิ่มขึ้นตามไปด้วย

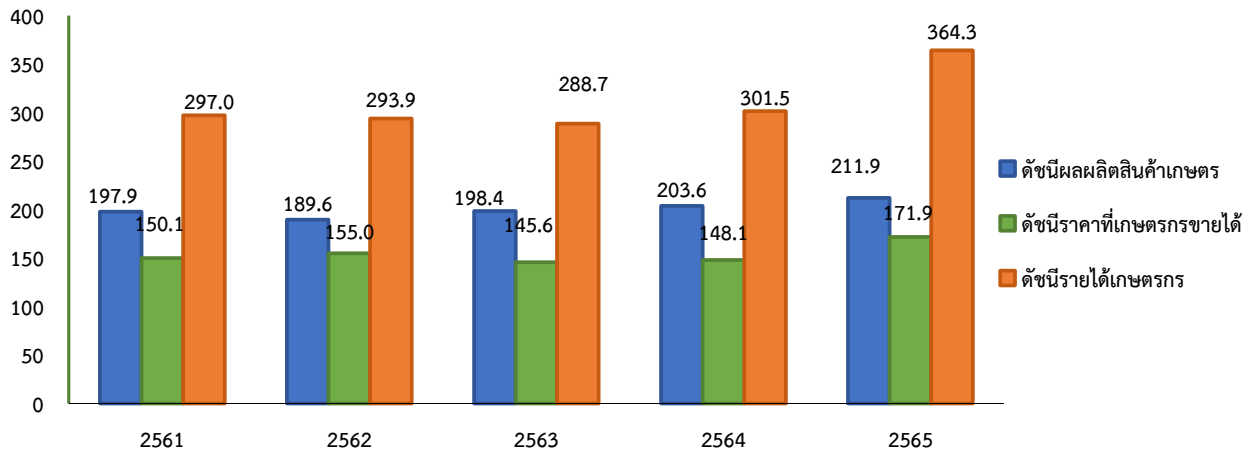




3. เครื่องชี้ทางด้านเศรษฐกิจการเกษตร ภาคตะวันออกเฉียงเหนือ

3.1 ดัชนีผลผลิตสินค้าเกษตร ปี 2565 อยู่ที่ระดับ 211.9 เพิ่มขึ้นร้อยละ 4.1 จากช่วงเดียวกันของปีที่ผ่านมา ซึ่งอยู่ที่ระดับ 203.6 ส่วนดัชนีราคาที่ใช้เกษตรกรขายได้อยู่ที่ระดับ 171.9 เพิ่มขึ้นร้อยละ 16.1 จากช่วงเดียวกันของปีที่ผ่านมา ซึ่งอยู่ที่ระดับ 148.1 ส่งผลให้ดัชนีรายได้เกษตรกรอยู่ที่ระดับ 364.3 เพิ่มขึ้นร้อยละ 20.8 จากปีที่ผ่านมา ซึ่งอยู่ที่ระดับ 301.5

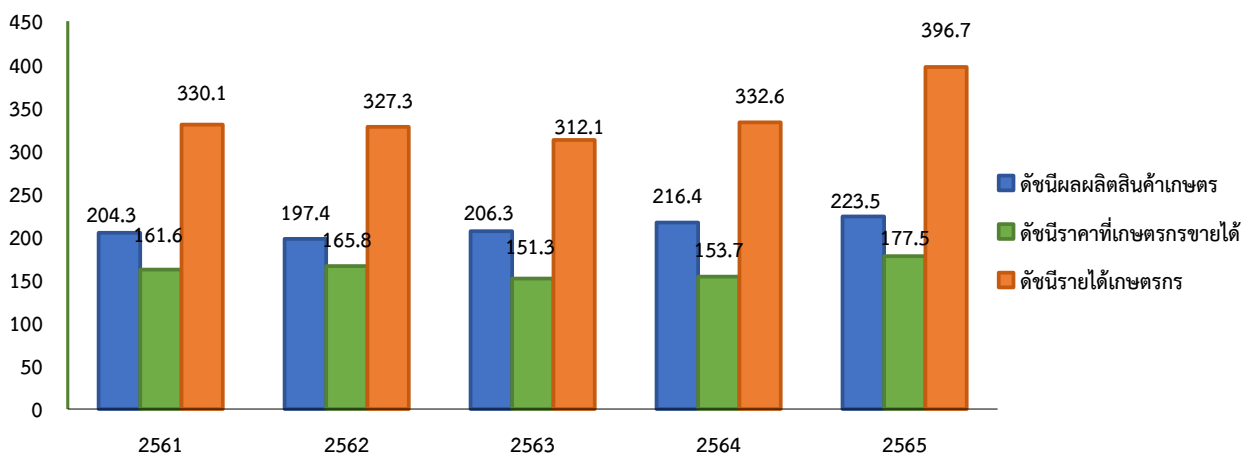
ดัชนีผลผลิตสินค้าเกษตร ดัชนีราคาที่ใช้เกษตรกรขายได้ และดัชนีรายได้เกษตรกร



ที่มา :สำนักงานเศรษฐกิจการเกษตรที่ 3 , 4 , 5 และ 11

3.2 ดัชนีผลผลิตสาขาพืช ปี 2565 อยู่ที่ระดับ 223.5 เพิ่มขึ้นร้อยละ 3.3 จากช่วงเดียวกันของปีที่ผ่านมา ซึ่งอยู่ที่ระดับ 216.4 ส่วนดัชนีราคาพืชที่ใช้เกษตรกรขายได้โดยเฉลี่ยอยู่ที่ระดับ 177.5 เพิ่มขึ้นร้อยละ 15.5 จากช่วงเดียวกันของปีที่ผ่านมา ซึ่งอยู่ที่ระดับ 153.7 ส่งผลให้ดัชนีรายได้ของสาขาพืชเพิ่มขึ้นมาอยู่ที่ระดับ 396.7 เพิ่มขึ้นร้อยละ 19.3 จากช่วงเดียวกันของปีที่ผ่านมาซึ่งอยู่ที่ระดับ 332.6

ดัชนีผลผลิตสินค้าเกษตร ดัชนีราคาที่ใช้เกษตรกรขายได้ และดัชนีรายได้เกษตรกร สาขาพืช

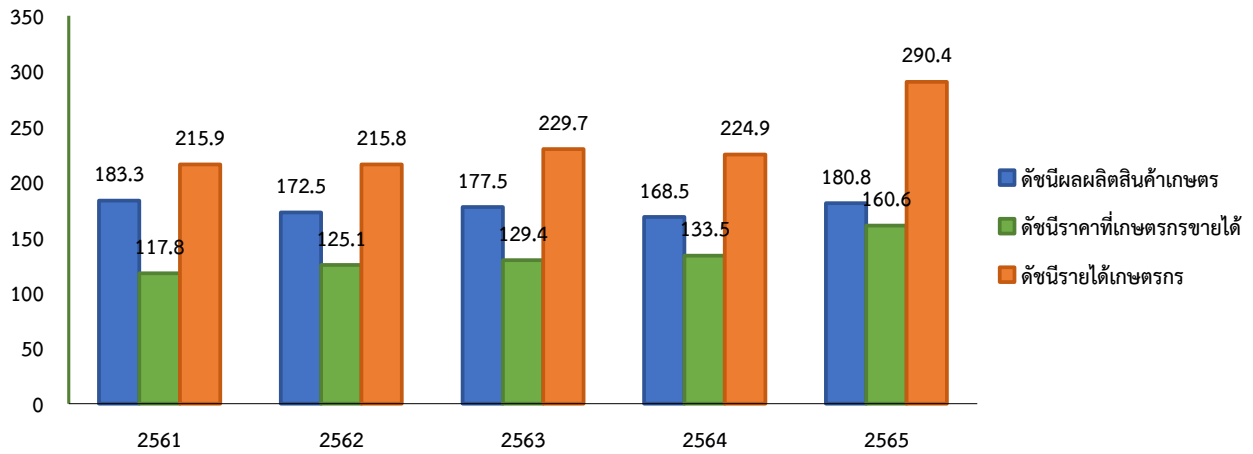


ที่มา :สำนักงานเศรษฐกิจการเกษตรที่ 3 , 4 , 5 และ 11



3.3 ดัชนีผลผลิตสาขาปศุสัตว์ ปี 2565 อยู่ที่ระดับ 180.8 เพิ่มขึ้นร้อยละ 7.3 จากช่วงเดียวกันของปีที่ผ่านมา ซึ่งอยู่ที่ระดับ 168.5 ขณะที่ดัชนีราคาสินค้าปศุสัตว์ที่เกษตรกรขายได้โดยเฉลี่ยอยู่ที่ระดับ 160.6 เพิ่มขึ้นร้อยละ 20.3 จากช่วงเดียวกันของปีที่ผ่านมาซึ่งอยู่ที่ระดับ 133.5 ส่งผลให้ดัชนีรายได้เกษตรกรสาขาปศุสัตว์อยู่ที่ระดับ 290.4 เพิ่มขึ้นร้อยละ 29.1 จากช่วงเดียวกันของปีที่ผ่านมาซึ่งอยู่ที่ระดับ 224.9

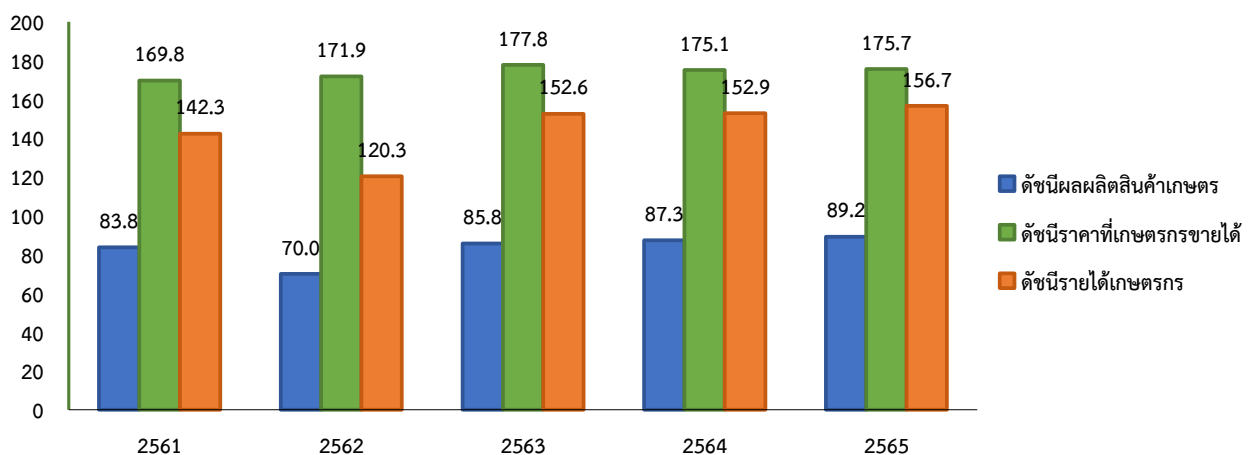
ดัชนีผลผลิตสินค้าเกษตร ดัชนีราคาที่เกษตรกรขายได้ และดัชนีรายได้เกษตรกร สาขาปศุสัตว์



ที่มา :สำนักงานเศรษฐกิจการเกษตรที่ 3 , 4 , 5 และ 11

3.4 ดัชนีผลผลิตสาขาประมง ปี 2565 อยู่ที่ระดับ 89.2 เพิ่มขึ้นร้อยละ 2.2 จากช่วงเดียวกันของปีที่ผ่านมา ซึ่งอยู่ที่ระดับ 87.3 ส่วนดัชนีราคาสินค้าประมงที่เกษตรกรขายได้โดยเฉลี่ยอยู่ที่ระดับ 175.7 เพิ่มขึ้นร้อยละ 0.3 จากช่วงเดียวกันของปีที่ผ่านมา ซึ่งอยู่ที่ระดับ 175.1 ส่งผลให้ดัชนีรายได้เกษตรกรสาขาประมงอยู่ที่ระดับ 156.7 เพิ่มขึ้นร้อยละ 2.5 จากช่วงเดียวกัน ของปีที่ผ่านมา ซึ่งอยู่ที่ระดับ 152.9

ดัชนีผลผลิตสินค้าเกษตร ดัชนีราคาที่เกษตรกรขายได้ และดัชนีรายได้เกษตรกร สาขาประมง



ที่มา :สำนักงานเศรษฐกิจการเกษตรที่ 3 , 4 , 5 และ 11



4. ภาวะเศรษฐกิจการเกษตรปี 2565

ภาวะเศรษฐกิจการเกษตรของภาคตะวันออกเฉียงเหนือปี 2565 ขยายตัวร้อยละ 3.1 เมื่อเทียบกับช่วงเดียวกันของปีที่ผ่านมา เนื่องจากปัจจัยต่าง ๆ ที่เกี่ยวข้องกับการผลิตภาคเกษตรดังกล่าวข้างต้น อาทิ สภาพอากาศที่เอื้ออำนวยต่อการทำการเกษตรมากขึ้นมีปริมาณน้ำเพียงพอสำหรับการเพาะปลูก และไม่ประสบปัญหาภัยแล้งที่รุนแรง ประกอบกับภาครัฐมีการดำเนินนโยบายด้านการเกษตรที่ต่อเนื่อง โดยทุกสาขาขยายตัว ประกอบด้วย สาขาพืช สาขาปศุสัตว์ สาขาประมง สาขาบริการทางการเกษตร และสาขาป่าไม้ รายละเอียดในแต่ละสาขามี ดังนี้

4.1 สาขาพืช ปี 2565 ขยายตัวร้อยละ 2.5 เมื่อเทียบกับช่วงเดียวกันของปีที่ผ่านมา โดยผลผลิตพืชที่เพิ่มขึ้น ได้แก่ ข้าวนาปรัง อ้อยโรงงาน ข้าวโพดเลี้ยงสัตว์ และสับปะรด ส่วนผลผลิตพืชที่ลดลง ได้แก่ ข้าวนาปี มันสำปะหลัง และยางพารา

❖ ข้าวเจ้านาปี

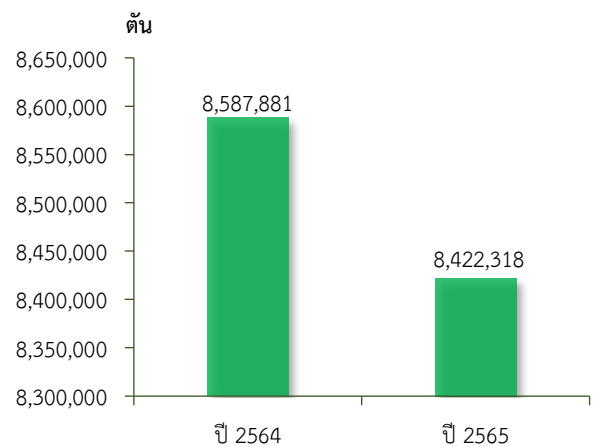
ภาวะการผลิต

ผลผลิตข้าวเจ้านาปี ปี 2565 เท่ากับ 8,587,881 ตัน ลดลงจากช่วงเดียวกันของปีที่ผ่านมา ซึ่งมีผลผลิต 8,422,318 ตัน หรือลดลงร้อยละ 1.9 เนื่องจากเนื้อที่ที่เพาะปลูกลดลงจากปีที่ผ่านมา จากราคาข้าวเปลือกในฤดูกาลเพาะปลูกที่ผ่านมาไม่จูงใจ ประกอบกับต้นทุนการผลิตที่เพิ่มขึ้นจากราคาปัจจัยการผลิตที่สูงขึ้น เกษตรกรบางรายจึงปรับเปลี่ยนไปปลูกอ้อยโรงงานและมันสำปะหลังซึ่งราคาอยู่ในเกณฑ์ดีและให้ผลตอบแทนที่ดีกว่า รวมทั้งผลกระทบจากอุทกภัยในช่วงไตรมาส 3 ต่อเนื่องไปถึงไตรมาส 4 ทำให้ผลผลิตข้าวนาปีบางส่วนได้รับความเสียหาย ส่งผลให้ภาพรวมผลผลิตข้าวเจ้านาปีลดลง

ระดับราคา

ปี 2565 ราคาข้าวขาวดอกมะลิ 105 ที่เกษตรกรขายได้เฉลี่ยตันละ 12,850.58 บาท เพิ่มขึ้นจากช่วงเดียวกันของปีที่ผ่านมา ซึ่งมีราคาเฉลี่ยอยู่ที่ตันละ 10,720.17 บาท หรือเพิ่มขึ้นร้อยละ 19.9 เนื่องจากเศรษฐกิจของประเทศคู่ค้าเริ่มฟื้นตัวจากการผ่อนคลายมาตรการการควบคุมการแพร่ระบาดของโควิด 19 ต่อเนื่องจากปี 2563 ทำให้มีกำลังซื้อเพิ่มขึ้น และความต้องการของตลาดเพิ่มขึ้นขณะที่ผลผลิตออกสู่ตลาดลดลง ส่งผลให้ราคาที่เกษตรกรขายได้ปรับตัวเพิ่มขึ้น

ปริมาณผลผลิตข้าวเจ้านาปี



ที่มา: ศูนย์สารสนเทศการเกษตร
สำนักงานเศรษฐกิจการเกษตร

❖ ข้าวเหนียนาปี

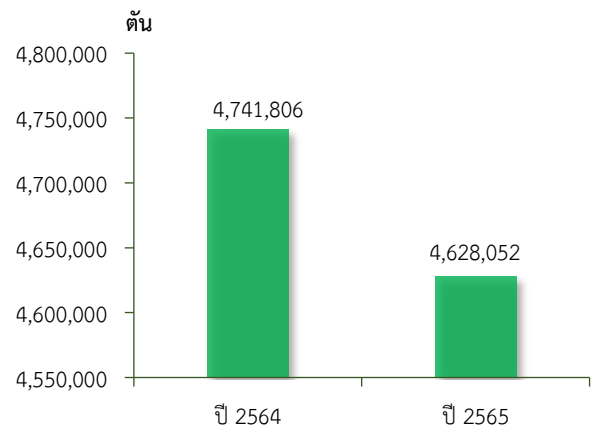
ภาวะการผลิต

ผลผลิตข้าวเหนียนาปี ปี 2565 เท่ากับ 4,628,052 ตัน ลดลงจากช่วงเดียวกันของปีที่ผ่านมา ซึ่งมีผลผลิต 4,741,806 ตัน หรือลดลงร้อยละ 2.4 เนื่องจากราคาข้าวเปลือกในฤดูกาลเพาะปลูกที่ผ่านมาไม่จูงใจ รวมทั้งต้นทุนการผลิตที่เพิ่มขึ้นจากราคาปัจจัยการผลิตที่สูงขึ้น เกษตรกรบางรายจึงปรับเปลี่ยนไปปลูกอ้อยโรงงานและมันสำปะหลัง เนื่องจากราคาในปีที่ผ่านมาอยู่ในเกณฑ์ดีและให้ผลตอบแทนที่ดีกว่า ประกอบกับผลกระทบจากอุทกภัยในช่วงเดือนสิงหาคมต่อเนื่องถึงเดือนตุลาคม พื้นที่ปลูกข้าวบางส่วนได้รับความเสียหาย ส่งผลให้ภาพรวมผลผลิตลดลง

ระดับราคา

ปี 2565 ราคาข้าวเหนียนาปีเมล็ดยาว ที่เกษตรกรขายได้เฉลี่ยตันละ 9,696.00 บาท เพิ่มขึ้นจากช่วงเดียวกันของปีที่ผ่านมา ซึ่งมีราคาเฉลี่ยอยู่ที่ตันละ 9,555.17 บาท หรือเพิ่มขึ้นร้อยละ 1.5 เนื่องจากความต้องการของตลาดมีอย่างต่อเนื่องขณะที่ผลผลิตออกสู่ตลาดลดลง ประกอบกับผู้ประกอบการค้าข้าวเร่งซื้อข้าวเปลือกเหนียนาปีในช่วงที่กำลังออกสู่ตลาด ส่งผลให้ราคาที่เกษตรกรขายได้ปรับตัวเพิ่มขึ้น

ปริมาณผลผลิตข้าวเหนียนาปี



ที่มา: ศูนย์สารสนเทศการเกษตร
สำนักงานเศรษฐกิจการเกษตร



❖ **ข้าวนาปรัง**

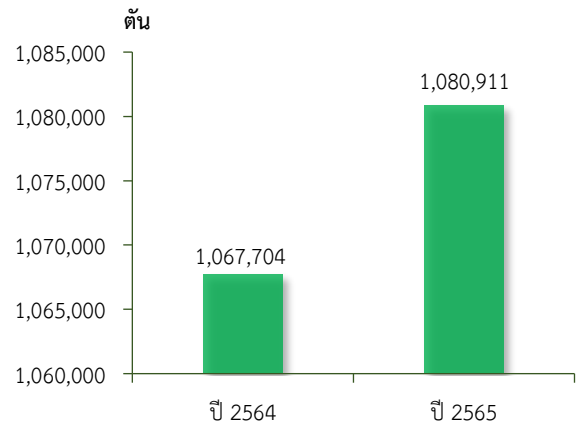
ภาวะการผลิต

ผลผลิตข้าวนาปรังปี 2565 เท่ากับ 1,080,911 ตัน เพิ่มขึ้นจากช่วงเดียวกันของปีที่ผ่านมา ซึ่งมีผลผลิต 1,067,704 ตัน หรือเพิ่มขึ้นร้อยละ 1.2 เนื่องจากปริมาณน้ำในอ่างเก็บน้ำ รวมทั้งแหล่งน้ำตามธรรมชาติมีปริมาณน้ำมากกว่าปีที่ผ่านมา ทำให้มีน้ำเพียงพอต่อการเพาะปลูกข้าว และเกษตรกรบางส่วนปลูกขดเขยข้าวนาปีที่เสียหายจากน้ำท่วม รวมทั้งเกษตรกรขยายเนื้อที่เพาะปลูกในพื้นที่นาที่เคยปล่อยว่าง ส่งผลให้ภาพรวมผลผลิตเพิ่มขึ้นตามการเพิ่มขึ้นของเนื้อที่เพาะปลูก

ระดับราคา

ปี 2565 ราคาข้าวนาปรังที่เกษตรกรขายได้ เฉลี่ยตันละ 8,755.17 บาท เพิ่มขึ้นจากปีที่ผ่านมา ซึ่งมีราคาเฉลี่ยอยู่ที่ตันละ 7,940.58 บาท หรือเพิ่มขึ้นร้อยละ 10.3 เนื่องจากสถานการณ์การแพร่ระบาดของโรคโควิด-19 ในประเทศคลี่คลายลงจากการผ่อนคลายมาตรการควบคุมต่าง ๆ ส่งผลให้การบริโภคในประเทศปรับตัวดีขึ้นต่อเนื่อง รวมถึงการฟื้นตัวของเศรษฐกิจโลก และแนวโน้มเงินบาทอ่อนค่าลง ทำให้ประเทศคู่ค้านำเข้าข้าวจากไทยเพิ่มขึ้น

ปริมาณผลผลิตข้าวนาปรัง



ที่มา: ศูนย์สารสนเทศการเกษตร สำนักงานเศรษฐกิจการเกษตร

❖ **อ้อยโรงงาน**

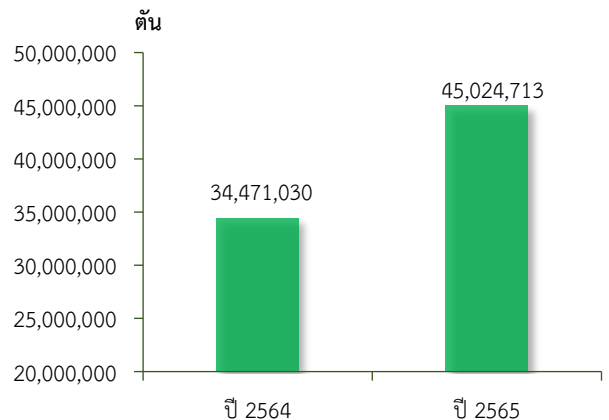
ภาวะการผลิต

ผลผลิตอ้อยโรงงานปี 2565 เท่ากับ 45,024,713 ตัน เพิ่มขึ้นจากช่วงเดียวกันของปีที่ผ่านมา ซึ่งมีผลผลิต 34,471,030 ตัน หรือเพิ่มขึ้นร้อยละ 30.6 เนื่องจากราคาที่เกษตรกรขายได้อยู่ในเกณฑ์ดี ส่งผลให้เกษตรกรเอาใจใส่ดูแลผลผลิต ประกอบกับปริมาณน้ำเพียงพอสำหรับการเพาะปลูก และไม่ประสบปัญหาภัยแล้งรุนแรง ส่งผลให้ต้นอ้อยเจริญเติบโตได้ดีขึ้น ทำให้ผลผลิตภาพรวมเพิ่มขึ้น

ระดับราคา

ปี 2565 ราคาอ้อยโรงงานที่เกษตรกรขายได้ เฉลี่ยตันละ 1,165.75 บาท เพิ่มขึ้นจากช่วงเดียวกันของปีที่ผ่านมา ซึ่งมีราคาเฉลี่ยอยู่ที่ตันละ 1,054.00 บาท หรือเพิ่มขึ้นร้อยละ 10.6 เนื่องจากตลาดยังมีความต้องการเพิ่มขึ้นอย่างต่อเนื่อง ทำให้ราคาน้ำตาลในตลาดโลกปรับตัวสูงขึ้น ส่งผลให้ราคาอ้อยโรงงานที่เกษตรกรขายได้ปรับตัวเพิ่มขึ้น

ปริมาณผลผลิตอ้อยโรงงาน



ที่มา: ศูนย์สารสนเทศการเกษตร สำนักงานเศรษฐกิจการเกษตร

❖ **มันสำปะหลัง**

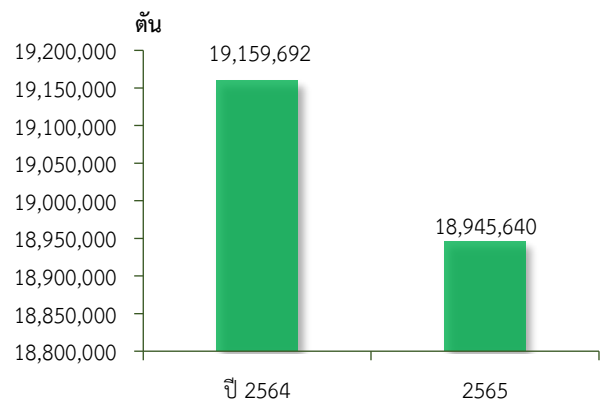
ภาวะการผลิต

ผลผลิตมันสำปะหลังปี 2565 เท่ากับ 18,945,640 ตัน ลดลงจากช่วงเดียวกันของปีที่ผ่านมา ซึ่งมีผลผลิต 19,159,692 ตัน หรือลดลงร้อยละ 1.1 เนื่องจากในช่วงปลายปีเกิดฝนตกหนักอย่างต่อเนื่องในหลายพื้นที่ ทำให้พื้นที่เพาะปลูกบางส่วนได้รับผลกระทบจากอุทกภัยและน้ำท่วมขัง เนื้อที่เก็บเกี่ยวและผลผลิตมันสำปะหลังบางส่วนได้รับความเสียหาย ส่งผลให้ภาพรวมผลผลิตลดลงเล็กน้อย

ระดับราคา

ปี 2565 ราคามันสำปะหลังสดคละที่เกษตรกรขายได้ เฉลี่ยกิโลกรัมละ 2.56 บาท เพิ่มขึ้นจากช่วงเดียวกันของปีที่ผ่านมา ซึ่งมีราคาเฉลี่ยกิโลกรัมละ 2.06 บาท หรือเพิ่มขึ้นร้อยละ 24.3 เนื่องจากตลาดมีความต้องการสินค้าเพิ่มขึ้น โดยเฉพาะประเทศจีนที่ต้องการผลผลิตมันสำปะหลังของไทยอย่างต่อเนื่อง

ปริมาณผลผลิตมันสำปะหลัง



ที่มา: ศูนย์สารสนเทศการเกษตร สำนักงานเศรษฐกิจการเกษตร



❖ **ยางพารา**

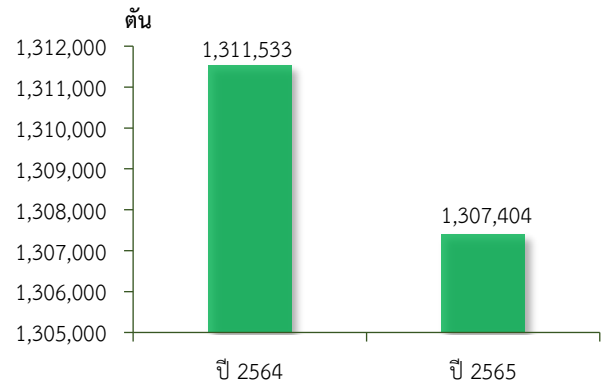
ภาวะการผลิต

ผลผลิตยางพาราแผ่นดิบชั้น 3 ปี 2565 เท่ากับ 1,307,404 ตัน ลดลงจากช่วงเดียวกันของปีที่ผ่านมา ซึ่งมีผลผลิต 1,311,533 ตัน หรือลดลงร้อยละ 0.3 เนื่องจากมีฝนตกชุกในบางพื้นที่เมื่อเทียบกับปีที่ผ่านมา ทำให้จำนวนวันกรีตลดลง ส่งผลให้ปริมาณการผลิตยางพาราโดยรวมลดลงเล็กน้อย

ระดับราคา

ปี 2565 ราคายางพาราแผ่นดิบชั้น 3 ที่เกษตรกรขายได้เฉลี่ย กิโลกรัมละ 54.03 บาท เพิ่มขึ้นจากช่วงเดียวกันของปีที่ผ่านมา ซึ่งมีราคาเฉลี่ยกิโลกรัมละ 53.79 บาท หรือเพิ่มขึ้นร้อยละ 0.4 เนื่องจากความต้องการใช้ยางพาราในอุตสาหกรรมยังมีอย่างต่อเนื่อง ประกอบกับทิศทางราคาน้ำมันในตลาดมีแนวโน้มเพิ่มขึ้น ทำให้ผู้ประกอบการยางพารามีการใช้ยางพาราธรรมชาติทดแทนยางพาราสังเคราะห์เพิ่มขึ้น ส่งผลให้ราคายางพาราเพิ่มขึ้น

ปริมาณผลผลิตยางพารา



ที่มา: ศูนย์สารสนเทศการเกษตร
สำนักงานเศรษฐกิจการเกษตร

❖ **ข้าวโพดเลี้ยงสัตว์**

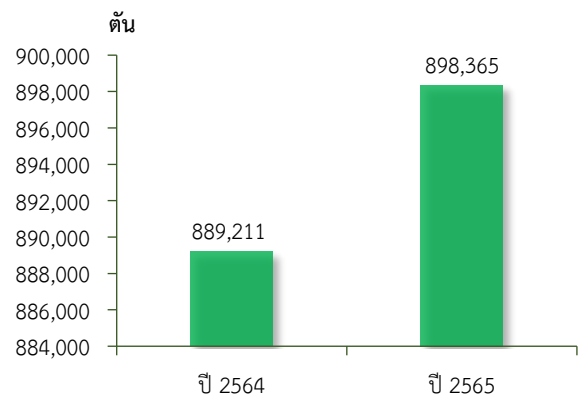
ภาวะการผลิต

ผลผลิตข้าวโพดเลี้ยงสัตว์ปี 2565 เท่ากับ 898,365 ตัน เพิ่มขึ้นจากช่วงเดียวกันของปีที่ผ่านมา ซึ่งมีผลผลิต 889,211 ตัน หรือเพิ่มขึ้นร้อยละ 1.0 เนื่องจากปริมาณน้ำในแหล่งกักเก็บมีเพียงพอต่อการเพาะปลูก และเกษตรกรมีประสบการณ์ในการปลูก และความชำนาญในการกำจัดโรคและแมลงศัตรูพืชมากขึ้น ประกอบกับราคาที่เกษตรกรขายได้ปรับตัวสูงขึ้น จูงใจให้เกษตรกรเพิ่มพื้นที่ปลูกข้าวโพดหลังนา รวมทั้งเกษตรกรบำรุงดูรักษาข้าวโพดได้อย่างมีประสิทธิภาพส่งผลให้ผลผลิตภาพรวมเพิ่มขึ้น

ระดับราคา

ปี 2565 ราคาข้าวโพดเลี้ยงสัตว์ที่เกษตรกรขายได้ ณ ความชื้น 14.5% เฉลี่ยกิโลกรัมละ 9.77 บาท เพิ่มขึ้นจากช่วงเดียวกันของปีที่ผ่านมา ซึ่งมีราคาเฉลี่ยกิโลกรัมละ 8.29 บาท หรือเพิ่มขึ้นร้อยละ 17.9 เนื่องจากตลาดมีความต้องการนำไปเป็นวัตถุดิบในการผลิตอาหารสัตว์เพิ่มขึ้น ส่งผลให้ราคาข้าวโพดเลี้ยงสัตว์ปรับตัวเพิ่มขึ้น

ปริมาณผลผลิตข้าวโพดเลี้ยงสัตว์



ที่มา: ศูนย์สารสนเทศการเกษตร
สำนักงานเศรษฐกิจการเกษตร

❖ **สับปะรด**

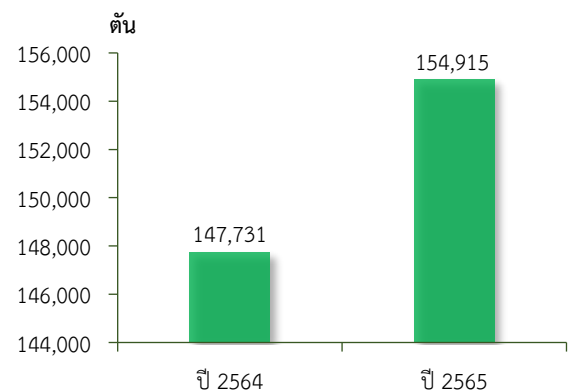
ภาวะการผลิต

ผลผลิตสับปะรดปี 2565 เท่ากับ 154,915 ตัน เพิ่มขึ้นจากช่วงเดียวกันของปีที่ผ่านมา ซึ่งมีผลผลิต 147,731 ตัน หรือเพิ่มขึ้นร้อยละ 4.9 เนื่องจากเกษตรกรขยายเนื้อที่เพาะปลูกช่วงต้นปี 2564 เพราะราคาที่เกษตรกรขายได้อยู่ในเกณฑ์ดี ประกอบกับเกษตรกรมีการบำรุงรักษาที่ดี มีปริมาณน้ำเพียงพอ ส่งผลให้ผลผลิตภาพรวมเพิ่มขึ้น

ระดับราคา

ปี 2565 ราคาสับปะรดบริโภคพันธุ์ปัตตาเวียคละที่เกษตรกรขายได้ เฉลี่ยกิโลกรัมละ 10.46 บาท ลดลงจากช่วงเดียวกันของปีที่ผ่านมา ซึ่งมีราคาเฉลี่ยอยู่ที่กิโลกรัมละ 10.75 บาท หรือลดลงร้อยละ 2.7 เนื่องจากปริมาณการผลิตเพิ่มขึ้น ส่งผลให้มีผลผลิตออกสู่ตลาดมากขึ้น ส่งผลให้ราคาปรับตัวลดลง

ปริมาณผลผลิตสับปะรด



ที่มา: ศูนย์สารสนเทศการเกษตร
สำนักงานเศรษฐกิจการเกษตร



4.2 สาขาปศุสัตว์ ปี 2565 ขยายตัวร้อยละ 5.8 เมื่อเทียบกับช่วงเดียวกันของปีที่ผ่านมา เนื่องจากราคาอยู่ในเกณฑ์ดี ผู้เลี้ยงโคนม กระบือ ไก่เนื้อ และไข่ไก่ มีการปรับระบบการเลี้ยงเข้าสู่ระบบมาตรฐานฟาร์มและการเฝ้าระวังควบคุมโรคระบาดสัตว์เป็นอย่างดี ประกอบกับเจ้าหน้าที่ของหน่วยงานที่เกี่ยวข้องในระดับพื้นที่ให้ความช่วยเหลือดูแล ให้คำปรึกษาแนะนำ ดูแลสุขภาพสัตว์ลดความเสียหายจากโรคระบาด ทำให้ระบบการผลิตปศุสัตว์มีประสิทธิภาพมากขึ้น

❖ **ไก่เนื้อ**

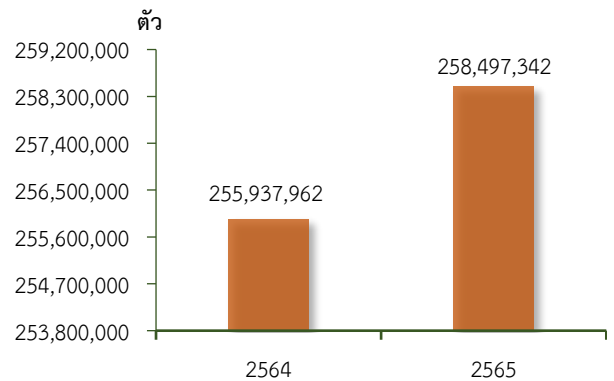
ภาวะการผลิต

ผลผลิตไก่เนื้อปี 2565 เท่ากับ 258,497,342 ตัว เพิ่มขึ้นจากช่วงเดียวกันของปีที่ผ่านมา ซึ่งมีผลผลิต 255,937,962 ตัว หรือเพิ่มขึ้นร้อยละ 1.0 เนื่องจากความนิยมของผู้บริโภคที่รักสุขภาพหันมาบริโภคเนื้อสัตว์ที่มีไขมันต่ำ ให้โปรตีนสูง และเนื้อไก่ยังมีราคาถูกเมื่อเทียบกับเนื้อสัตว์ประเภทอื่น ๆ ทำให้เกษตรกรเพิ่มปริมาณการเลี้ยง เพื่อตอบสนองความต้องการบริโภคที่มากขึ้น

ระดับราคา

ปี 2565 ราคาไก่รุ่นพันธุ์เนื้อที่เกษตรกรขายได้เฉลี่ยอยู่ที่ กิโลกรัมละ 43.96 บาท เพิ่มขึ้นจากช่วงเดียวกันของปีที่ผ่านมา ซึ่งมีราคาเฉลี่ยกิโลกรัมละ 34.88 บาท หรือเพิ่มขึ้นร้อยละ 26.0 เนื่องจากตลาดมีความต้องการเนื้อไก่ค่อนข้างสูง ผู้บริโภคหันมาบริโภคเนื้อไก่เพิ่มมากขึ้น

ปริมาณผลผลิตไก่เนื้อ



ที่มา: ศูนย์สารสนเทศการเกษตร สำนักงานเศรษฐกิจการเกษตร

❖ **สุกร**

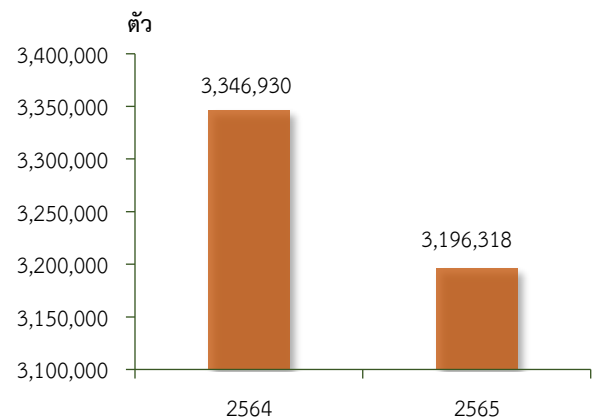
ภาวะการผลิต

ผลผลิตสุกรปี 2565 เท่ากับ 3,196,318 ตัว ลดลงจากช่วงเดียวกันของปีที่ผ่านมา ซึ่งมีผลผลิต 3,346,930 ตัว หรือลดลงร้อยละ 4.5 เนื่องจากสถานการณ์โรคระบาดของโรคอหิวาต์แอฟริกันในสุกร (Africa Swine Fever: AFS) จากประเทศเพื่อนบ้าน ประกอบกับต้นทุนการผลิตที่ปรับตัวสูงขึ้นทั้งราคาพันธุ์สุกรและอาหารสัตว์ ทำให้ผู้เลี้ยงรายย่อยลดจำนวนการเลี้ยงลง

ระดับราคา

ปี 2565 ราคาสุกรน้ำหนักต่ำกว่า 100 กิโลกรัม ที่เกษตรกรขายได้เฉลี่ยอยู่ที่กิโลกรัมละ 92.84 บาท เพิ่มขึ้นจากช่วงเดียวกันของปีที่ผ่านมา ซึ่งมีราคาเฉลี่ยกิโลกรัมละ 71.01 บาท หรือเพิ่มขึ้นร้อยละ 30.7 เนื่องจากตลาดภายในประเทศและตลาดส่งออกเนื้อสุกรยังคง มีความต้องการอย่างต่อเนื่อง ในขณะที่สถานการณ์การระบาดของโรคอหิวาต์แอฟริกาในสุกรส่งผลให้ผลผลิตสุกรลดลง ทำให้ราคาสุกรปรับตัวเพิ่มขึ้น

ปริมาณผลผลิตสุกร



ที่มา: ศูนย์สารสนเทศการเกษตร สำนักงานเศรษฐกิจการเกษตร



❖ ใคเนื้อ

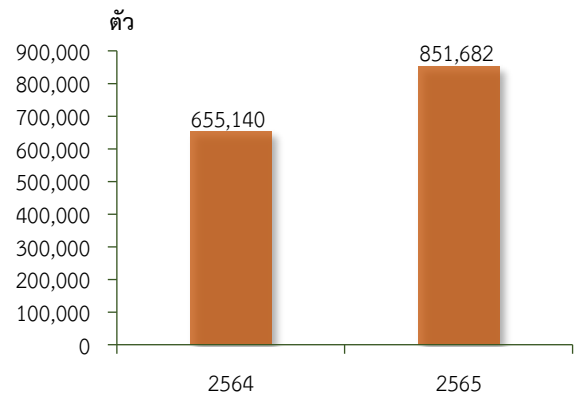
ภาวะการผลิต

ผลผลิตใคเนื้อปี 2565 เท่ากับ 851,682 ตั้ว เพิ่มขึ้นจากช่วงเดียวกันของปีที่ผ่านมา ซึ่งมีผลผลิต 655,140 ตั้ว หรือเพิ่มขึ้นร้อยละ 30.0 เนื่องจากเกษตรกรสามารถควบคุมโรคระบาดได้ รวมทั้งภาครัฐมีการบริหารจัดการวัคซีนป้องกันโรคลัมปีสกินในพื้นที่ที่ได้รับผลกระทบอย่างต่อเนื่อง ส่งผลให้ประสิทธิภาพในการผลิตเพิ่มขึ้น ประกอบกับนโยบายของรัฐบาลในปีที่ผ่านมา มีการส่งเสริมให้เกษตรกรเลี้ยงใคเนื้อ เช่น โครงการฟาร์มใคเนื้อสร้างอาชีพ โครงการพัฒนาศักยภาพการผลิตและการตลาดใคเนื้อรองรับ FTA และ โครงการ Sandbox ปศุสัตว์ เป็นต้น ส่งผลให้เกษตรกรเลี้ยงใคเนื้อเพิ่มขึ้น

ระดับราคา

ปี 2565 ราคาใคเนื้อที่เกษตรกรขายได้ เฉลี่ยอยู่ที่ตั้วละ 35,795.67 บาท เพิ่มขึ้นจากช่วงเดียวกันของปีที่ผ่านมา ซึ่งมีราคาเฉลี่ยตั้วละ 33,919.83 บาท หรือเพิ่มขึ้นร้อยละ 5.5 เนื่องจากมีความต้องการบริโภคอย่างต่อเนื่อง ประกอบกับมีการซื้อใคเนื้อเพื่อไปเลี้ยงเป็นอาชีพเสริมเพิ่มรายได้ ทำให้ราคาปรับตั้วเพิ่มขึ้น

ปริมาณผลผลิตใคเนื้อ



ที่มา: ศูนย์สารสนเทศการเกษตร
สำนักงานเศรษฐกิจการเกษตร

❖ กระจับปี่

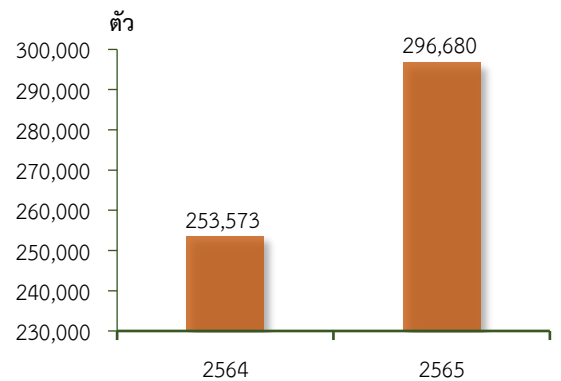
ภาวะการผลิต

ผลผลิตกระจับปี่ปี 2565 เท่ากับ 296,680 ตั้ว เพิ่มขึ้นจากช่วงเดียวกันของปีที่ผ่านมา ซึ่งมีผลผลิต 253,573 ตั้ว หรือเพิ่มขึ้นร้อยละ 17.0 เนื่องจากกระทรวงเกษตรและสหกรณ์มีนโยบายในการจัดทำแปลงการเกษตร ขนาดใหญ่ โดยส่งเสริมให้เกษตรกรรายย่อยมีการรวมกลุ่มกันเลี้ยงกระจับปี่เพื่อเพิ่มขีดความสามารถในการบริหารจัดการสินค้าเกษตรปศุสัตว์ได้มีคุณภาพอย่างครบวงจร การใช้มูลเป็นปุ๋ย รวมถึงการสืบสานวิถีชุมชน

ระดับราคา

ปี 2565 ราคากระจับปี่ที่เกษตรกรขายได้ เฉลี่ยอยู่ที่ตั้วละ 40,114.83 บาท เพิ่มขึ้นจากช่วงเดียวกันของปีที่ผ่านมา ซึ่งมีราคาเฉลี่ยตั้วละ 37,582.72 บาท หรือเพิ่มขึ้นร้อยละ 6.7 เนื่องจากปัจจุบันมีการทำการตลาดจำหน่ายกระจับปี่หลากหลายรูปแบบ เช่น นำไปพัฒนาสายพันธุ์ เพื่อประกวดกระจับปี่สวยงาม ส่งขายเพื่อจำหน่ายเนื้อ และรีดนมกระจับปี่สร้างเป็นสินค้าแปรรูปจำหน่าย

ปริมาณผลผลิตกระจับปี่



ที่มา: ศูนย์สารสนเทศการเกษตร
สำนักงานเศรษฐกิจการเกษตร

❖ ไข่ไก่

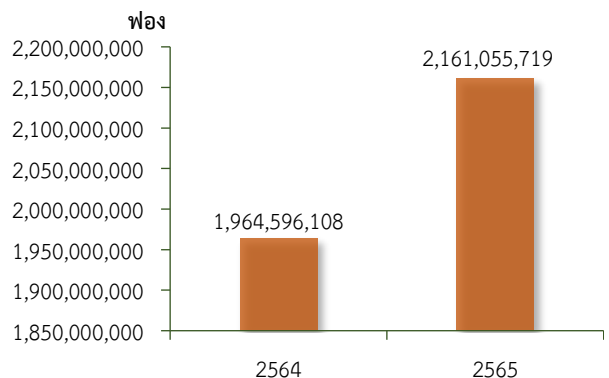
ภาวะการผลิต

ผลผลิตไข่ไก่ปี 2565 เท่ากับ 2,161,055,719 ฟอง เพิ่มขึ้นจากช่วงเดียวกันของปีที่ผ่านมา ซึ่งมีผลผลิต 1,964,596,108 ฟอง หรือเพิ่มขึ้นร้อยละ 10.0 เนื่องจากราคาไข่ไก่อยู่ในเกณฑ์ดีจูงใจให้เกษตรกรขยายการเลี้ยงเพิ่มขึ้น ประกอบกับสภาพอากาศเอื้ออำนวย และเกษตรกรมีระบบจัดการฟาร์มที่ได้มาตรฐาน ทำให้มีปริมาณไข่ไก่ออกสู่ตลาดเพิ่มขึ้น

ระดับราคา

ปี 2565 ราคาไข่ไก่ที่เกษตรกรขายได้เฉลี่ยอยู่ที่ฟองละ 3.18 บาทเพิ่มขึ้นจากช่วงเดียวกันของปีที่ผ่านมา ซึ่งมีราคาเฉลี่ยอยู่ที่ฟองละ 2.83 บาท หรือเพิ่มขึ้นร้อยละ 12.4 เนื่องจากมีความต้องการบริโภคอย่างต่อเนื่อง เพราะไข่ไก่เป็นแหล่งโปรตีนที่สำคัญ ประกอบกับมีมาตรการรักษาเสถียรภาพราคาไข่ไก่ภายในประเทศ รวมทั้งวัตถุดิบอาหารสัตว์ที่มีราคาสูงขึ้น

ปริมาณผลผลิตไข่ไก่



ที่มา: ศูนย์สารสนเทศการเกษตร
สำนักงานเศรษฐกิจการเกษตร



4.3 สาขาประมง ปี 2565 ขยายตัวร้อยละ 3.2 เมื่อเทียบกับช่วงเดียวกันของปีที่ผ่านมา เนื่องจากปริมาณน้ำฝน ปริมาณน้ำในเขื่อน และน้ำในแหล่งน้ำธรรมชาติมากกว่าปีที่ผ่านมา รวมถึงสภาพอากาศที่เอื้ออำนวย ส่งผลให้ผลผลิตปลานิลในกระชัง ปลาตูกเพิ่มขึ้น และเกษตรกรสามารถจับสัตว์น้ำธรรมชาติได้เพิ่มขึ้น

❖ **จับสัตว์น้ำจืดธรรมชาติ**

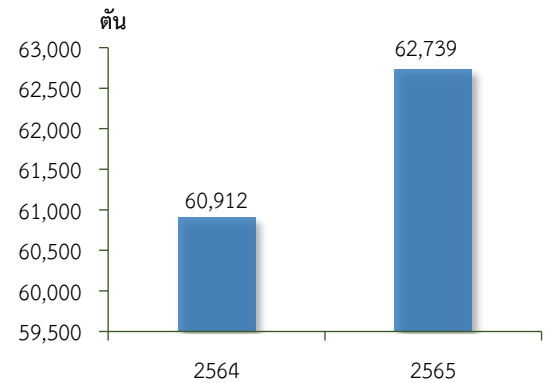
ภาวะการผลิต

ผลผลิตจับสัตว์น้ำจืดธรรมชาติ ปี 2565 เท่ากับ 62,739 ตัน เพิ่มขึ้นจากช่วงเดียวกันของปีที่ผ่านมา ซึ่งมีผลผลิต 60,912 ตัน หรือเพิ่มขึ้นร้อยละ 3.0 เนื่องจากปริมาณน้ำฝน และปริมาณน้ำในเขื่อน มากกว่าปีที่ผ่านมา รวมถึงสภาพอากาศที่เอื้ออำนวย ส่งผลให้ผลผลิตปลานิลในกระชัง และปลาตูกเพิ่มขึ้น

ระดับราคา

ปี 2565 ราคาจับสัตว์น้ำจืดธรรมชาติที่เกษตรกรขายได้เฉลี่ยอยู่ที่ กิโลกรัมละ 74.00 บาท เพิ่มขึ้นจากช่วงเดียวกันของปีที่ผ่านมา ซึ่งมีราคาเฉลี่ยอยู่ที่ กิโลกรัมละ 73.36 บาท หรือเพิ่มขึ้นร้อยละ 0.9 เนื่องจากมีความต้องการบริโภคอย่างต่อเนื่อง ส่งผลให้ราคาปรับตัวสูงขึ้น

ปริมาณผลผลิตจับสัตว์น้ำจืดธรรมชาติ



ที่มา: กองนโยบายและแผนพัฒนาการประมง กรมประมง

❖ **เพาะเลี้ยงสัตว์น้ำจืด**

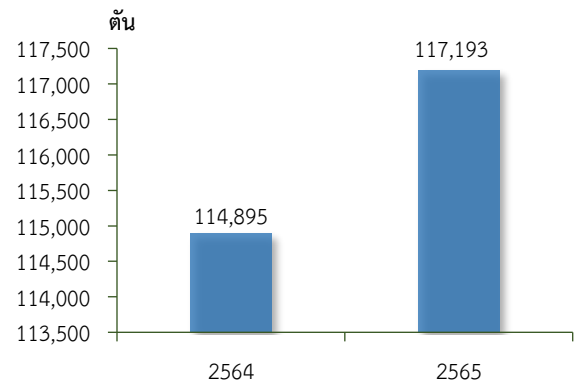
ภาวะการผลิต

ผลผลิตเพาะเลี้ยงสัตว์น้ำจืด ปี 2565 เท่ากับ 117,193 ตัน เพิ่มขึ้นจากช่วงเดียวกันของปีที่ผ่านมา ซึ่งมีผลผลิต 114,895 หรือเพิ่มขึ้นร้อยละ 2.0 เนื่องจากปริมาณน้ำฝน และน้ำในแหล่งน้ำธรรมชาติมากกว่าปีที่ผ่านมา รวมถึงสภาพอากาศที่เอื้ออำนวย ส่งผลให้เกษตรกรสามารถจับสัตว์น้ำจืดได้เพิ่มขึ้น

ระดับราคา

ปี 2565 ราคาเพาะเลี้ยงสัตว์น้ำจืดที่เกษตรกรขายได้เฉลี่ยอยู่ที่ กิโลกรัมละ 64.00 บาท เพิ่มขึ้นจากช่วงเดียวกันของปีที่ผ่านมา ซึ่งมีราคาเฉลี่ยอยู่ที่ กิโลกรัมละ 59.47 บาท หรือเพิ่มขึ้นร้อยละ 7.6 เนื่องจากมีความต้องการบริโภคอย่างต่อเนื่อง ส่งผลให้ราคาปรับตัวสูงขึ้น

ปริมาณผลผลิตเพาะเลี้ยงสัตว์น้ำจืด



ที่มา: กองนโยบายและแผนพัฒนาการประมง กรมประมง



4.4 สาขาบริการทางการเกษตร ปี 2565 ขยายตัวร้อยละ 2.6 เมื่อเทียบกับช่วงเดียวกันของปีที่ผ่านมาเนื่องจากเกษตรกรเพิ่มพื้นที่เพาะปลูก และพื้นที่เก็บเกี่ยว อาทิเช่น อ้อยโรงงาน มันสำปะหลัง และข้าวนาปรัง ส่งผลให้การจ้างบริการทางการเกษตร เช่น เตรียมดินและเก็บเกี่ยวเพิ่มขึ้น

4.5 สาขาป่าไม้ หดตัวร้อยละ 15.7 เมื่อเทียบกับช่วงเดียวกันของปีที่ผ่านมา เนื่องจากไม้ยูคาลิปตัสและไม้แปรรูปส่วนใหญ่อายุยังไม่ครบรอบตัดฟัน ประกอบกับทั้งฝนตกชุกเป็นอุปสรรคต่อการตัดและขนส่งไม้ยูคาลิปตัส



5. แนวโน้มเศรษฐกิจการเกษตร ปี 2566

ภาวะเศรษฐกิจการเกษตรภาคตะวันออกเฉียงเหนือ ในปี 2566 คาดว่าจะมีการขยายตัวอยู่ในช่วงร้อยละ 2.3 – 3.3 เมื่อเทียบกับปีที่ผ่านมา เนื่องจาก 1) สภาพอากาศที่เอื้ออำนวยต่อการทำการเกษตร ปริมาณน้ำในอ่างเก็บน้ำและแหล่งน้ำตามธรรมชาติที่มีเพียงพอสำหรับการเพาะปลูก เลี้ยงสัตว์ และทำประมง ประกอบกับประสบปัญหาภัยแล้งลดลง 2) การดำเนินนโยบายด้านการเกษตรที่ต่อเนื่องของภาครัฐ อาทิ ส่งเสริมการใช้ปัจจัยการผลิตที่เหมาะสม ส่งเสริมการใช้เทคโนโลยีในการผลิตและยกระดับคุณภาพสินค้าเกษตร ส่งเสริมการรวมกลุ่มในการผลิตและแปรรูปเพิ่มมูลค่าด้วยหลักการตลาดนำการผลิต เพิ่มช่องทางให้เกษตรกรเข้าถึงและใช้ประโยชน์ข้อมูลขนาดใหญ่ (Big Data) เพื่อการวางแผนการผลิต การแปรรูป และการตลาด บริการจัดการทรัพยากรน้ำทั้งระบบ และพัฒนาระบบโลจิสติกส์เพื่อการบริหารจัดการสินค้าเกษตร 3) สถานการณ์เศรษฐกิจไทยโดยรวมปี 2566 มีแนวโน้มขยายตัวได้ รวมทั้งมีมาตรการกระตุ้นเศรษฐกิจของภาครัฐที่ต่อเนื่อง ช่วยสนับสนุนให้มีการเดินทางท่องเที่ยวและการบริโภคสินค้ามากขึ้น ส่งผลให้ความต้องการสินค้าเกษตรและอาหารเพิ่มขึ้น อย่างไรก็ตาม แนวโน้มภาวะเศรษฐกิจการเกษตรปี 2566 ยังมีปัจจัยเสี่ยงและสถานการณ์สำคัญที่ต้องติดตามอย่างต่อเนื่อง ได้แก่ 1) ความแปรปรวนของสภาพอากาศและภัยธรรมชาติ ซึ่งอาจทำให้พื้นที่การเกษตรได้รับความเสียหาย และส่งผลกระทบต่อปริมาณและคุณภาพผลผลิตทางการเกษตร 2) การระบาดของโรคพืชและสัตว์ทั้งในประเทศและต่างประเทศที่อาจส่งผลกระทบต่อผลผลิตและการสินค้าเกษตรของไทย 3) เศรษฐกิจโลกที่มีแนวโน้มชะลอตัว ส่งผลกระทบต่อค่าและความต้องการสินค้าเกษตรของไทย 4) ราคาปัจจัยการผลิต อาทิ ปุ๋ยเคมี สารเคมีกำจัดโรคและแมลง วัตถุดิบอาหารสัตว์ ทั้งราคาน้ำมันเชื้อเพลิง มีแนวโน้มปรับตัวสูงขึ้น ทำให้ต้นทุนการผลิตสินค้าเกษตรเพิ่มขึ้น ส่งผลต่อการผลิตและการค้าสินค้าเกษตรของไทย โดยสาขาพืช สาขาปศุสัตว์ สาขาประมง สาขาบริการทางการเกษตร และสาขาป่าไม้ขยายตัว โดยรายละเอียดแต่ละสาขาการผลิตมีดังนี้

5.1 สาขาพืช ในปี 2566 คาดว่าจะขยายตัวอยู่ในช่วงร้อยละ 2.7 – 3.7 เมื่อเทียบกับปีที่ผ่านมา เนื่องจากผลผลิตที่เก็บเกี่ยวและออกสู่ตลาดมากกว่าในปีที่ผ่านมา ประกอบกับมีหลายปัจจัยที่มีผลในเชิงบวกต่อภาคเกษตร เช่น สภาพภูมิอากาศที่มีแนวโน้มปกติจากฝนที่คาดว่าจะตกอย่างสม่ำเสมอในช่วงฤดูฝน ราคาผลผลิตพืชโดยรวมในปี 2565 อยู่ในเกณฑ์ดี ใจให้เกษตรกรขยายการผลิต และดูแลเอาใจใส่ผลผลิตมากขึ้น นอกจากนี้ในปี 2566 ภาครัฐมีนโยบายด้านการเกษตรที่ต่อเนื่อง ทั้งการบริหารจัดการทรัพยากรน้ำอย่างเหมาะสมเพื่อเตรียมการรองรับฤดูกาลเพาะปลูก การบรรเทาผลกระทบจากปัญหาด้านทุนวัตถุดิบทางการเกษตรเพิ่มขึ้น การเพิ่มช่องทางให้เกษตรกรสามารถเข้าถึงและใช้ประโยชน์ข้อมูลเพื่อการวางแผนการผลิต การแปรรูป และการตลาด โดยใช้หลักการตลาดนำการผลิต การส่งเสริมใช้เทคโนโลยีในการผลิตและยกระดับคุณภาพสินค้าเกษตร การส่งเสริมการรวมกลุ่มผลิตและแปรรูปสินค้าเพื่อสร้างมูลค่าเพิ่มและตอบโจทย์การบริโภค การพัฒนาระบบโลจิสติกส์เพื่อการบริหารจัดการสินค้าเกษตร รวมถึงการดำเนินงานแผนการฟื้นฟูเศรษฐกิจและสังคมของประเทศจากผลกระทบของไวรัสโควิด-19 เพื่อให้การผลิตทางการเกษตรมีประสิทธิภาพมากขึ้น สำหรับราคาผลผลิตพืชในปี 2566 ในภาพรวมคาดว่าจะอยู่ในเกณฑ์ดี

5.2 สาขาปศุสัตว์ ในปี 2566 คาดว่าจะขยายตัวอยู่ในช่วงร้อยละ 0.9 – 1.9 เมื่อเทียบกับปีที่ผ่านมา เนื่องจากปริมาณการผลิตสินค้าปศุสัตว์โดยรวมมีแนวโน้มเพิ่มขึ้น เนื่องจากเกษตรกรมีการขยายการผลิตเพื่อรองรับความต้องการบริโภคของตลาดในประเทศและต่างประเทศที่เพิ่มขึ้น โดยเกษตรกรให้ความสำคัญกับการพัฒนาระบบการเลี้ยง มีการดูแลเอาใจใส่ บริหารจัดการฟาร์มที่ได้มาตรฐาน และมีประสิทธิภาพมากขึ้น ประกอบกับภาครัฐมีการควบคุมเฝ้าระวังโรคระบาดอย่างต่อเนื่อง

5.3 สาขาประมง ในปี 2566 คาดว่าจะขยายตัวอยู่ในช่วงร้อยละ 3.1– 4.1 เมื่อเทียบกับปีที่ผ่านมา เนื่องจากคาดว่าปริมาณน้ำในแหล่งน้ำต่าง ๆ ที่มากกว่าปีที่ผ่านมาและเพียงพอต่อการเลี้ยงปลา ประกอบกับสภาพอากาศที่เอื้ออำนวยทำให้ผลผลิตเพาะเลี้ยงสัตว์น้ำจืดและจับสัตว์น้ำจืดธรรมชาติเพิ่มขึ้น รวมทั้งมีการส่งเสริมจากภาครัฐในการยกระดับมาตรฐานฟาร์มเลี้ยงให้ได้มาตรฐาน GAP และให้ความรู้เกี่ยวกับมาตรฐานในการเพาะเลี้ยงสัตว์น้ำที่ดีแก่เกษตรกร ตลอดจนการวางแผนการผลิตให้สอดคล้องกับความต้องการของตลาด

5.4 สาขาบริการทางการเกษตร ในปี 2566 คาดว่าจะขยายตัวอยู่ในช่วงร้อยละ 2.4 – 3.4 เมื่อเทียบกับปีที่ผ่านมา เนื่องจากคาดว่าพื้นที่เพาะปลูกและพื้นที่เก็บเกี่ยวมีแนวโน้มเพิ่มขึ้น อาทิเช่น ข้าวนาปี ข้าวนาปรัง ข้าวโพดเลี้ยงสัตว์ มันสำปะหลัง และอ้อยโรงงาน ส่งผลให้มีการจ้างบริการการเตรียมดินและเก็บเกี่ยวเพิ่มขึ้น

5.5 สาขาป่าไม้ ในปี 2566 คาดว่าจะขยายตัวอยู่ในช่วงร้อยละ 19.7 – 20.7 เมื่อเทียบกับปีที่ผ่านมา เนื่องจากคาดว่า ไม้ยูคาลิปตัสมีความต้องการอย่างต่อเนื่อง ทั้งภายในประเทศและต่างประเทศ จากอุตสาหกรรมผลิตเยื่อกระดาษ และการแปรรูปเชื้อเพลิงสำหรับใช้ผลิตไฟฟ้าในโรงไฟฟ้าชีวมวล ประกอบกับถึงรอบตัดฟันไม้ยูคาลิปตัส



ตารางที่ 1 อัตราการเติบโตของผลิตภัณฑ์มวลรวมภาคเกษตร

หน่วย: ร้อยละ

สาขา	ปี 2565	แนวโน้มปี 2566
ภาคเกษตร	3.1	2.3 – 3.3
พืช	2.5	2.7 – 3.7
ปศุสัตว์	5.8	0.9 – 1.9
ประมง	3.2	3.1 – 4.1
บริการทางการเกษตร	2.6	2.4 – 3.4
ป่าไม้	-15.7	19.7 – 20.7

ที่มา : สำนักงานเศรษฐกิจการเกษตรที่ 3 , 4 , 5 และ 11

ตารางที่ 2 ผลผลิตสินค้าเกษตรที่สำคัญ (ปีปฏิทิน)

หน่วย : ตัน

สินค้า	ปี 2564	ปี 2565	อัตราการเปลี่ยนแปลง (ร้อยละ)
ข้าวเจ้านาปี	8,587,881	8,422,318	-1.9
ข้าวเหนียนาปี	4,741,806	4,628,052	-2.4
ข้าวนาปรัง	1,067,704	1,080,911	1.2
อ้อยโรงงาน	34,471,030	45,024,713	30.6
มันสำปะหลัง	19,159,692	18,945,640	-1.1
ยางพาราแผ่นดิบชั้น 3	1,311,533	1,307,404	-0.3
ข้าวโพดเลี้ยงสัตว์	889,211	898,365	1.0
สับปะรด	147,731	154,915	4.9
โกโก้ (ตัว)	255,937,962	258,497,342	1.0
สุกร (ตัว)	3,346,930	3,196,318	-4.5
โคเนื้อ (ตัว)	655,140	851,682	30.0
กระบือ (ตัว)	253,573	296,680	17.0
ไข่ไก่ (ฟอง)	1,964,596,108	2,161,055,719	10.0
จับสัตว์น้ำจืดธรรมชาติ ^{1/}	60,912	62,739	3.0
เพาะเลี้ยงสัตว์น้ำจืด	114,895	117,193	2.0

ที่มา : ศูนย์สารสนเทศการเกษตร สำนักงานเศรษฐกิจการเกษตร

^{1/}กอนนโยบายและแผนพัฒนาการประมง กรมประมง



ตารางที่ 3 ราคาที่เกษตรกรขายได้ของสินค้าเกษตรที่สำคัญ

หน่วย : บาท/กิโลกรัม

สินค้า	ปี 2564	ปี 2565	อัตราการเปลี่ยนแปลง (ร้อยละ)
ข้าวเจ้านาปี (บาท/ตัน)	10,720.17	12,850.58	19.9
ข้าวเหนียนาปี (บาท/ตัน)	9,555.17	9,696.00	1.5
ข้าวนาปรัง (บาท/ตัน)	7,940.58	8,755.17	10.3
อ้อยโรงงาน (บาท/ตัน)	1,054.00	1,165.75	10.6
มันสำปะหลัง	2.06	2.56	24.3
ยางพาราแผ่นดิบชั้น 3	53.79	54.03	0.4
ข้าวโพดเลี้ยงสัตว์ความชื้น 14.5 %	8.29	9.77	17.9
สับปะรดบริโภค	10.75	10.46	-2.7
ไก่เนื้อ	34.88	43.96	26.0
สุกรน้ำหนักต่ำกว่า 100 กก .	71.01	92.84	30.7
โคเนื้อ (บาท/ตัว)	33,919.83	35,795.67	5.5
กระบือ (บาท/ตัว)	37,582.72	40,114.83	6.7
ไข่ไก่ (บาท/ฟอง)	2.83	3.18	12.4
จับสัตว์น้ำจืดธรรมชาติ ^{1/}	73.36	74.00	0.9
เพาะเลี้ยงสัตว์น้ำจืด	59.47	64.00	7.6

ที่มา : ศูนย์สารสนเทศการเกษตร สำนักงานเศรษฐกิจการเกษตร

^{1/}กฤษฎีกาและแผนพัฒนาการประมง กรมประมง

จัดทำโดย

สำนักงานเศรษฐกิจการเกษตรที่ 3

หมู่ที่ 4 ถนนมิตรภาพ ตำบลโนนสูง อำเภอเมือง จังหวัดอุดรธานี 41330

โทรศัพท์ : 042-292-557 โทรสาร : 042-292-558

สำนักงานเศรษฐกิจการเกษตรที่ 4

เลขที่ 343 หมู่ 15 ตำบลท่าพระ อำเภอเมือง จังหวัดขอนแก่น 40260

โทรศัพท์ : 043-261-513 โทรสาร : 043-261-513

สำนักงานเศรษฐกิจการเกษตรที่ 5

เลขที่ 95 หมู่ 10 ตำบลโคกกรวด อำเภอเมือง จังหวัดนครราชสีมา 30280

โทรศัพท์ : 044-465-120 โทรสาร : 044-465-079

สำนักงานเศรษฐกิจการเกษตรที่ 11

เลขที่ 555 ศาลากลางจังหวัดอุบลราชธานี (ชั้น 2) ถนนแจ้งสนิท

ตำบลแจระแม อำเภอเมือง จ.อุบลราชธานี

โทรศัพท์ : 045-344-653 โทรสาร : 045-344-655