



# รายงานภาวะเศรษฐกิจการเกษตร

## ภาคกลาง

ภาวะเศรษฐกิจการเกษตรปี 2563 และแนวโน้มปี 2564 ภาคกลาง

### ROAE Outlook

#### ภาวะเศรษฐกิจการเกษตร

	หน้า
1. ภาพรวมเศรษฐกิจภาคกลาง	2
2. ปัจจัยที่เกี่ยวข้องกับการผลิตภาคเกษตร	3
2.1 สถานการณ์น้ำ	
2.2 สถานการณ์ภัยธรรมชาติ และโรคแมลงศัตรูพืชระบาด	
2.3 ราคาน้ำมัน	
3. เครื่องชี้ภาวะเศรษฐกิจการเกษตรภาคกลาง	4
4. ภาวะเศรษฐกิจการเกษตร ปี 2563	5
สาขาพืช	
สาขาปศุสัตว์	
สาขาประมง	
สาขาบริการทางการเกษตร	
สาขาป่าไม้	
5. แนวโน้มภาวะเศรษฐกิจการเกษตรปี 2564	9
สาขาพืช	
สาขาปศุสัตว์	
สาขาประมง	
สาขาบริการทางการเกษตร	
สาขาป่าไม้	
ตารางที่ 1 อัตราการเติบโตของผลิตภัณฑ์มวลรวมภาคเกษตร ภาคกลาง	10
ตารางที่ 2 ผลผลิตสินค้าเกษตรที่สำคัญ (ปีปฏิทิน) ภาคกลาง	11
ตารางที่ 3 ราคาสินค้าเกษตรที่เกษตรกรขายได้ ภาคกลาง	11

ภาวะเศรษฐกิจการเกษตร ปี 2563 หดตัวร้อยละ 10.6 เมื่อเทียบกับปีที่ผ่านมา โดยสาขาพืชหดตัวร้อยละ 18.1 สาขาประมงหดตัวร้อยละ 2.3 และสาขาบริการทางการเกษตรหดตัวร้อยละ 11.1 ในขณะที่สาขาปศุสัตว์ขยายตัวร้อยละ 1.8 และสาขาป่าไม้ขยายตัวร้อยละ 5.3 โดยปัจจัยสำคัญที่ส่งผลกระทบต่อภาคเกษตร ได้แก่ สถานการณ์ภัยแล้ง ปริมาณน้ำฝนน้อยกว่าค่าปกติ ฝนทิ้งช่วง ปริมาณน้ำต้นทุนไม่เพียงพอต่อการเพาะปลูก ส่งผลให้ดัชนีผลผลิตสินค้าเกษตร ปี 2563 ลดลงร้อยละ 11.1 เมื่อเทียบกับปีที่ผ่านมา โดยเฉพาะสาขาพืชซึ่งมีสัดส่วนสูงสุดของภาคเกษตร มีปริมาณผลผลิตลดลง ในขณะที่ดัชนีราคาสินค้าเกษตรเพิ่มขึ้น ร้อยละ 7.6 เนื่องจากราคาสินค้าเกษตรที่สำคัญเพิ่มขึ้น ได้แก่ ข้าว อ้อยโรงงาน สับปะรดโรงงาน สุกร ไก่ไข่ ไก่เนื้อ และปลาน้ำจืด ส่งผลให้ดัชนีรายได้เกษตรกรลดลงร้อยละ 4.4

แนวโน้มภาวะเศรษฐกิจการเกษตรปี 2564 คาดว่าจะขยายตัวอยู่ในช่วงร้อยละ 1.2 - 2.2 เมื่อเทียบกับปีที่ผ่านมา โดยสาขาพืชขยายตัวอยู่ในช่วงร้อยละ 2.1 - 3.1 สาขาปศุสัตว์ขยายตัวอยู่ในช่วงร้อยละ 1.6 - 2.6 สาขาประมงขยายตัวอยู่ในช่วงร้อยละ 0.6 - 1.6 สาขาบริการทางการเกษตรขยายตัวอยู่ในช่วงร้อยละ 3.5 - 4.5 และสาขาป่าไม้ขยายตัวอยู่ในช่วงร้อยละ 1.5 - 2.5 ซึ่งปัจจัยสำคัญที่จะส่งผลกระทบต่อภาคเกษตร ได้แก่ การดำเนินนโยบายด้านการเกษตรที่ต่อเนื่อง ทั้งการบริหารจัดการทรัพยากรน้ำ การวางแผนการผลิตอย่างเหมาะสม สอดคล้องกับความต้องการของตลาด รวมทั้งส่งเสริมการบริโภคและการใช้สินค้าเกษตรในประเทศอย่างต่อเนื่อง ทั้งนี้ยังมีปัจจัยเสี่ยงที่คาดว่าจะส่งผลกระทบต่อภาคเกษตร ได้แก่ การเปลี่ยนแปลงของสภาพภูมิอากาศ (Climate Change) สถานการณ์ภัยแล้ง การระบาดของโรคและแมลงศัตรูพืช และสถานการณ์การแพร่ระบาดของโรคโควิด-19

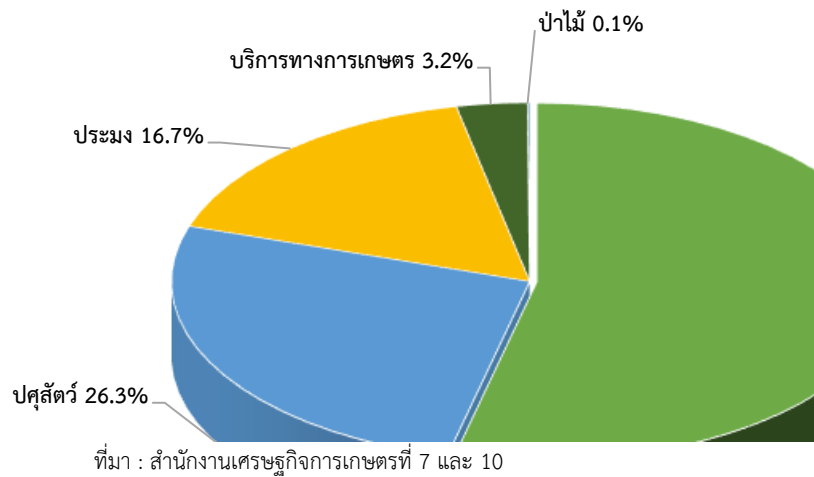


### 1. ภาพรวมเศรษฐกิจภาคกลาง

ผลิตภัณฑ์มวลรวมภาค ณ ราคาประจำปี ของภาคกลาง ปี 2561 มีมูลค่า 3,723,612 ล้านบาท ประกอบด้วยภาคเกษตร มูลค่า 224,546 ล้านบาท และนอกภาคเกษตร มูลค่า 3,499,066 ล้านบาท โดยมีสาขาการผลิตเป็นสาขาหลักในการขับเคลื่อนเศรษฐกิจของภาค คิดเป็นสัดส่วนร้อยละ 43.4 รองลงมา คือ สาขาการขนส่งและการขายปลีกมีสัดส่วนร้อยละ 14.2 สาขาการขนส่งและการเก็บรักษามีสัดส่วนร้อยละ 7.2 สาขาเกษตรกรรม การป่าไม้ และการประมงมีสัดส่วนร้อยละ 6.0 สาขาการเงินและการประกันภัยมีสัดส่วนร้อยละ 3.9 และสาขาอื่น ๆ มีสัดส่วนรวมกันร้อยละ 25.3

โครงสร้างการผลิตทางการเกษตรที่สำคัญของภาคกลาง ในปี 2563 ได้แก่ สาขาพืช ซึ่งมีสัดส่วนถึงร้อยละ 53.7 ของผลิตภัณฑ์ภาคเกษตร หรือ GRP ภาคเกษตร รองลงมา คือ สาขาปศุสัตว์ สาขาประมง สาขาบริการ ทางการเกษตร และสาขาป่าไม้ คิดเป็นร้อยละ 26.3 16.7 3.2 และ 0.1 ตามลำดับ

ผลิตภัณฑ์ภาค ภาคเกษตร ภาคกลาง

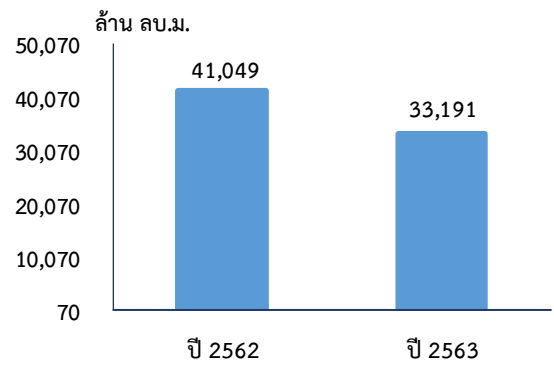


### 2. ปัจจัยที่เกี่ยวข้องกับการผลิตภาคเกษตร

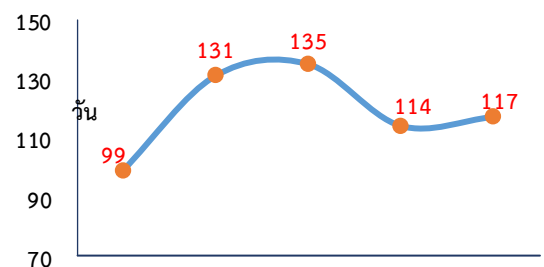
#### 2.1 สถานการณ์น้ำ

ปริมาณน้ำในเขื่อนหลักของภาคกลางปี 2563 เหลืออยู่ที่ 33,191 ล้านลูกบาศก์เมตร ลดลงจากปีที่ผ่านมา ที่มีปริมาณ 41,049 ล้านลูกบาศก์เมตร หรือลดลงร้อยละ 19.1

ปริมาณน้ำในอ่างเก็บน้ำ



จำนวนวันฝนตก



จำนวนวันฝนตกในภาคกลางปี 2563 เหลือ 117 วัน เพิ่มขึ้นจากปีที่ผ่านมา ซึ่งอยู่ที่ 114 วัน หรือเพิ่มขึ้นร้อยละ 2.8 ในขณะที่ปริมาณ



น้ำฝนมีปริมาณ 1,019 มิลลิเมตร เพิ่มขึ้นจากปีที่ผ่านมาที่มีปริมาณ 886 มิลลิเมตร หรือเพิ่มขึ้นร้อยละ 15.0

## 2.2 สถานการณ์ภัยธรรมชาติ และโรคแมลงศัตรูพืชระบาด

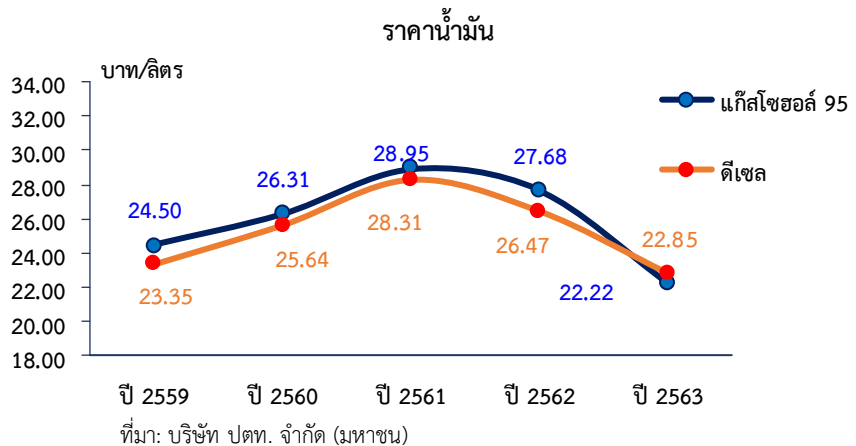
- การเปลี่ยนแปลงของสภาพภูมิอากาศ (Climate Change) ส่งผลให้อุณหภูมิเพิ่มสูงขึ้น ฝนตกน้อยกว่าค่าปกติ ฝนทิ้งช่วง เกิดภาวะภัยแล้ง

- สถานการณ์การระบาดของเพลี้ยกระโดดสีน้ำตาลทำลายต้นข้าว โรคใบด่างมันสำปะหลัง หนอนกระทู้ข้าวโพดลายจุด หนอนกออ้อย ซึ่งเจ้าหน้าที่ที่เกี่ยวข้องได้ลงพื้นที่ติดตามสถานการณ์ และให้คำแนะนำ สามารถควบคุมการระบาดในพื้นที่ได้

- สถานการณ์โรคอหิวาห์แอฟริกาสุกร กรมปศุสัตว์มีการเฝ้าระวัง และควบคุมโรคระบาดอย่างมีประสิทธิภาพ

## 2.3 ราคาน้ำมัน

ในปี 2563 ราคาน้ำมันแก๊สโซฮอล์ 95 ของภาคกลาง เฉลี่ยอยู่ที่ 22.85 บาทต่อลิตร ลดลงร้อยละ 13.7 จากปีที่ผ่านมา ซึ่งอยู่ที่ 26.47 บาทต่อลิตร ขณะที่ราคาน้ำมันดีเซลเฉลี่ยอยู่ที่ 22.22 บาทต่อลิตร ลดลงร้อยละ 19.7 จากปีที่ผ่านมา ซึ่งอยู่ที่ 27.68 บาทต่อลิตร การขึ้นลงของราคาน้ำมันของโลกเป็นปัจจัยสำคัญ ส่งผลกระทบโดยตรงต่อราคาน้ำมันในประเทศ ซึ่งมีผลต่อต้นทุนการผลิตทางการเกษตร

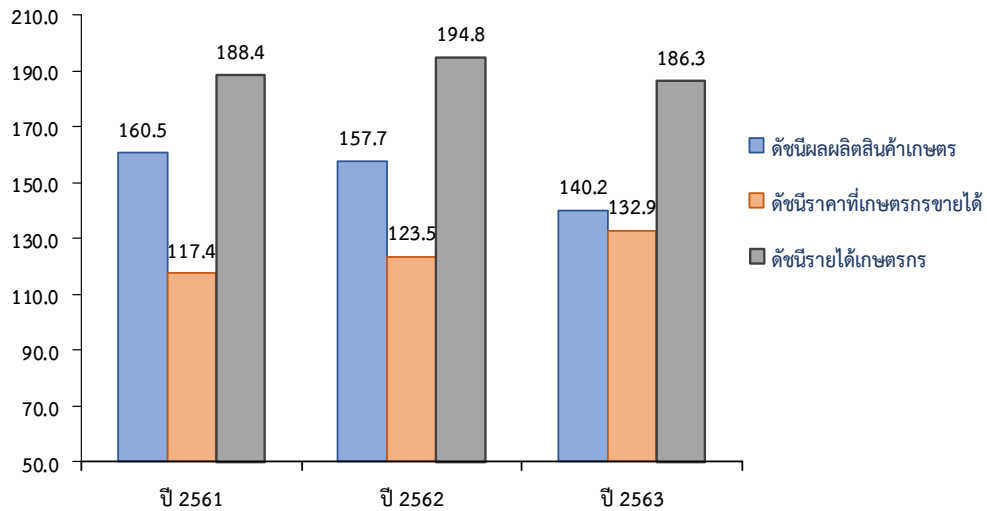


## 3. เครื่องชี้ภาวะเศรษฐกิจการเกษตร ภาคกลาง

3.1 ดัชนีผลผลิตสินค้าเกษตร ในปี 2563 อยู่ที่ระดับ 140.2 ลดลงร้อยละ 11.1 จากปีที่ผ่านมา ซึ่งอยู่ที่ระดับ 157.7 ส่วนดัชนีราคาเกษตรกรรายได้อู่ที่ระดับ 132.9 เพิ่มขึ้นร้อยละ 7.6 จากปีที่ผ่านมา ซึ่งอยู่ที่ระดับ 123.5 ส่งผลให้ดัชนีรายได้เกษตรกรอยู่ที่ระดับ 186.3 ลดลงร้อยละ 4.4 จากปีที่ผ่านมา ซึ่งอยู่ที่ระดับ 194.8



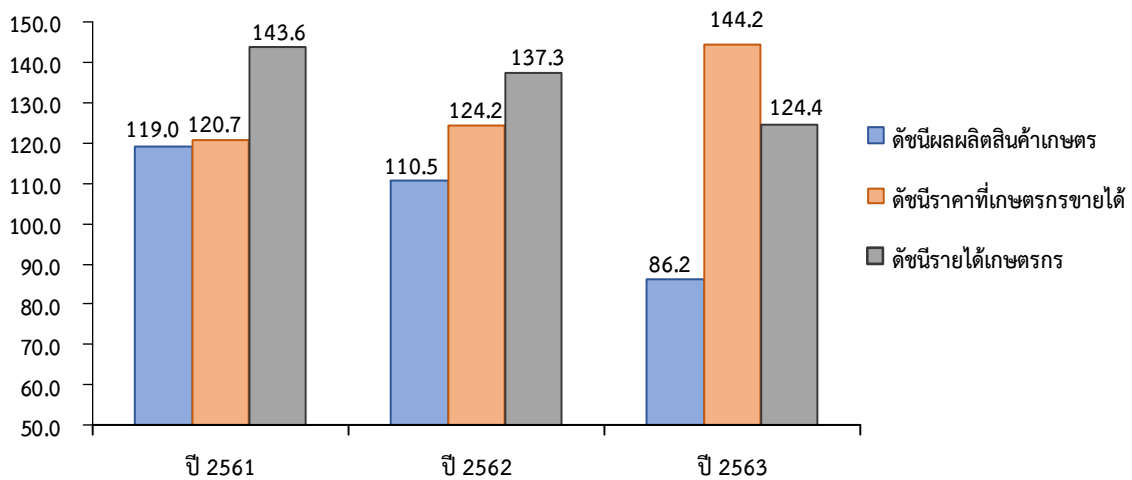
ดัชนีผลผลิตสินค้าเกษตร ดัชนีราคาที่เกษตรกรขายได้ และดัชนีรายได้เกษตรกร



ที่มา: สำนักงานเศรษฐกิจการเกษตรที่ 7 และ 10

3.2 ดัชนีผลผลิตสาขาพืช ในปี 2563 อยู่ที่ระดับ 86.2 ลดลงร้อยละ 22.0 จากปีที่ผ่านมา ซึ่งอยู่ที่ระดับ 110.5 ขณะที่ดัชนีราคาสินค้าพืชที่เกษตรกรขายได้อยู่ที่ระดับ 144.2 เพิ่มขึ้นร้อยละ 16.1 จากปีที่ผ่านมา ซึ่งอยู่ที่ระดับ 124.2 ส่งผลให้ดัชนีรายได้เกษตรกรสาขาพืชอยู่ที่ระดับ 124.4 ลดลงร้อยละ 9.4 จากปีที่ผ่านมา ซึ่งอยู่ที่ระดับ 137.3

ดัชนีผลผลิตสินค้าเกษตร ดัชนีราคาที่เกษตรกรขายได้ และดัชนีรายได้เกษตรกร สาขาพืช

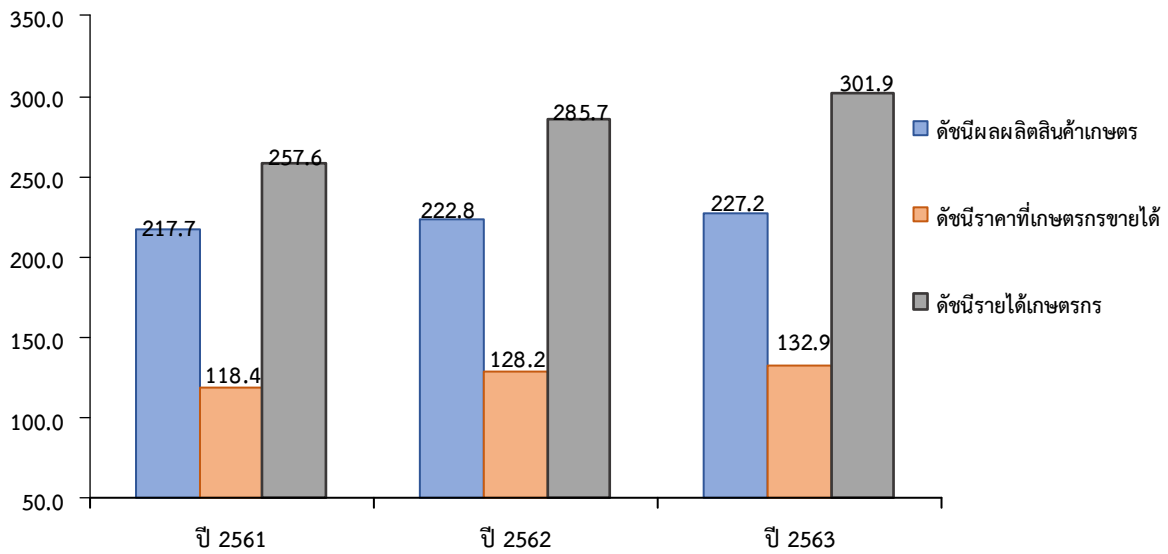


ที่มา: สำนักงานเศรษฐกิจการเกษตรที่ 7 และ 10

3.3 ดัชนีผลผลิตสาขาปศุสัตว์ ในปี 2563 อยู่ที่ระดับ 227.2 เพิ่มขึ้นร้อยละ 2.0 จากปีที่ผ่านมา ซึ่งอยู่ที่ระดับ 222.8 ขณะที่ดัชนีราคาสินค้าปศุสัตว์ที่เกษตรกรขายได้อยู่ที่ระดับ 132.9 เพิ่มขึ้นร้อยละ 3.7 จากปีที่ผ่านมา ซึ่งอยู่ที่ระดับ 128.2 ส่งผลให้ดัชนีรายได้เกษตรกรสาขาปศุสัตว์อยู่ที่ระดับ 301.9 เพิ่มขึ้นร้อยละ 5.7 จากปีที่ผ่านมา ซึ่งอยู่ที่ระดับ 285.7



ดัชนีผลผลิตสินค้าเกษตร ดัชนีราคาที่เกษตรกรขายได้ และดัชนีรายได้เกษตรกร สาขาปศุสัตว์

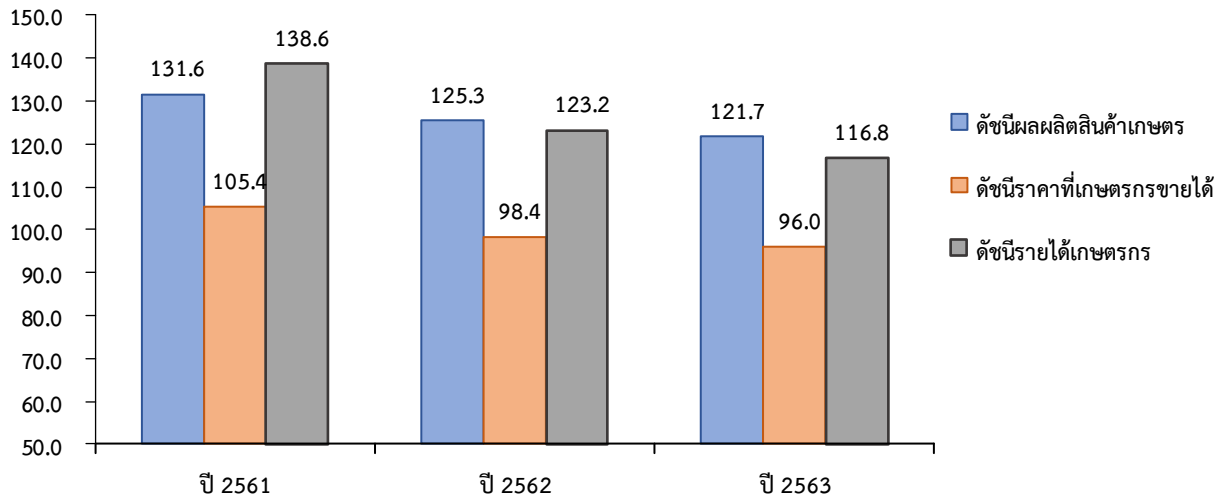


ที่มา: สำนักงานเศรษฐกิจการเกษตรที่ 7 และ 10

3.4 ดัชนีผลผลิตสาขาประมง ในปี 2563 อยู่ที่ระดับ 121.7 ลดลงร้อยละ 2.9 จากปีที่ผ่านมา ซึ่งอยู่ที่ระดับ 125.3 ขณะที่ดัชนีราคาสินค้าประมงที่เกษตรกรขายได้อยู่ที่ระดับ 96.0 ลดลงร้อยละ 2.4 จากปีที่ผ่านมา ซึ่งอยู่ที่ระดับ 98.4 ส่งผลให้ดัชนีรายได้เกษตรกรสาขาประมงอยู่ที่ระดับ 116.8 หรือลดลงร้อยละ 5.3 จากปีที่ผ่านมา ซึ่งอยู่ที่ระดับ 123.2



ดัชนีผลผลิตสินค้าเกษตร ดัชนีราคาที่เกษตรกรขายได้ และดัชนีรายได้เกษตรกร สาขาประมง



ที่มา: สำนักงานเศรษฐกิจการเกษตรที่ 7 และ 10

4. ภาวะเศรษฐกิจการเกษตร ปี 2563

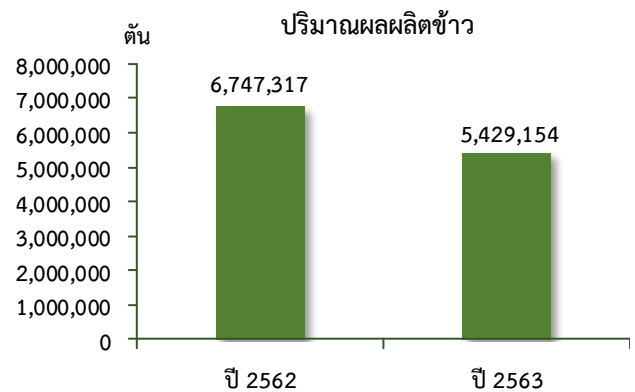
ภาวะเศรษฐกิจการเกษตรของภาคกลาง ในปี 2563 หดตัวร้อยละ 10.6 เมื่อเทียบกับปีที่ผ่านมา เนื่องจากปัจจัยต่าง ๆ ที่เกี่ยวข้องกับการผลิตภาคเกษตรดังกล่าวข้างต้น อาทิ สถานการณ์ภัยแล้ง ปริมาณน้ำมีไม่เพียงพอต่อการเกษตรเกิดภาวะฝนทิ้งช่วง โดยสาขาพืช สาขาบริการทางการเกษตร และสาขาประมงหดตัว ส่วนสาขาปศุสัตว์ และสาขาป่าไม้ขยายตัว รายละเอียดในแต่ละสาขา มีดังนี้

**4.1 สาขาพืช** ในปี 2563 หดตัวร้อยละ 18.1 เมื่อเทียบกับปีที่ผ่านมา โดยผลผลิตพืชที่ลดลง ได้แก่ ข้าว อ้อยโรงงาน มันสำปะหลัง และสับปะรดโรงงาน ส่วนผลผลิตพืชที่เพิ่มขึ้น ได้แก่ ข้าวโพดเลี้ยงสัตว์

❖ ข้าว

ภาวะการผลิต

ผลผลิตข้าว ปี 2563 เท่ากับ 5,429,154 ตัน ลดลงจากปีที่ผ่านมา ซึ่งมีผลผลิต 6,747,317 ตัน หรือลดลงร้อยละ 19.5 เนื่องจากในช่วงต้นปีปริมาณน้ำในอ่างเก็บน้ำและแหล่งน้ำธรรมชาติไม่เพียงพอ เกษตรกรบางส่วนลดพื้นที่ปลูกข้าวนาปรังหรือปล่อยพื้นที่ให้ว่าง และช่วงต้นฤดูนาปีฝนทิ้งช่วงและมาล่าช้า ปริมาณน้ำฝนไม่เพียงพอสำหรับการเพาะปลูก ทำให้เกษตรกรลงมือปลูกข้าวนาปีล่าช้า



ที่มา: ปี 2562 ศูนย์สารสนเทศการเกษตร  
ปี 2563 ประมาณการโดยสำนักงานเศรษฐกิจการเกษตรที่ 7 และ 10

ระดับราคา

ปี 2563 ราคาข้าวเปลือกเจ้า ความชื้น 15% ที่เกษตรกรขายได้ เฉลี่ยตันละ 9,012 บาท เพิ่มขึ้นจากปีที่ผ่านมา ซึ่งมีราคาเฉลี่ยตันละ 7,792 บาท หรือเพิ่มขึ้นร้อยละ 15.7 เนื่องจากปริมาณผลผลิตข้าวออกสู่ตลาดน้อยลงจากสถานการณ์ภัยแล้ง ขณะที่ความต้องการยังคงมีต่อเนื่อง

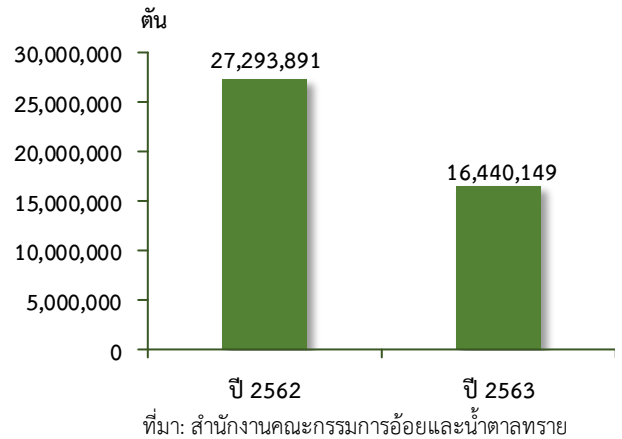


### ❖ อ้อยโรงงาน

#### ภาวะการผลิต

ผลผลิตอ้อยโรงงาน ปี 2563 เท่ากับ 16,440,149 ตัน ลดลงจากปีที่ผ่านมา ซึ่งมีผลผลิต 27,293,891 ตัน หรือลดลงร้อยละ 39.8 เนื่องจากต้นอ้อยได้รับกระทบจากภาวะภัยแล้ง ฝนทิ้งช่วง ส่งผลต่อการเจริญเติบโตของต้นอ้อย ประกอบกับราคาซื้อขายอ้อยโรงงานในปี 2562 ลดลง ทำให้เกษตรกรบางส่วนรื้อต่ออ้อยที่ครบอายุเปลี่ยนไปปลูกข้าวโพดเลี้ยงสัตว์แทน

ปริมาณผลผลิตอ้อยโรงงาน



#### ระดับราคา

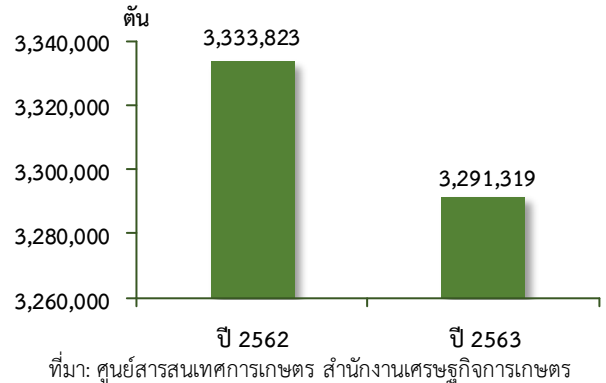
ปี 2563 ราคาอ้อยโรงงานที่เกษตรกรขายได้ เฉลี่ยตันละ 734 บาท เพิ่มขึ้นจากปีที่ผ่านมา ซึ่งมีราคาเฉลี่ยตันละ 680 บาท หรือเพิ่มขึ้นร้อยละ 7.9 เนื่องจากตลาดโลกคาดการณ์ปริมาณผลผลิตอ้อยโรงงานลดลงส่งผลให้ราคาน้ำตาลทรายดิบในตลาดโลกปรับตัวเพิ่มขึ้น

### ❖ มันสำปะหลัง

#### ภาวะการผลิต

ผลผลิตมันสำปะหลัง ปี 2563 เท่ากับ 3,291,319 ตัน ลดลงจากปีที่ผ่านมา ซึ่งมีผลผลิต 3,333,823 ตัน หรือลดลงร้อยละ 1.3 เนื่องจากภาวะภัยแล้ง ทำให้หัวมันโตไม่เต็มที่ และมีขนาดเล็ก

ปริมาณผลผลิตมันสำปะหลัง



#### ระดับราคา

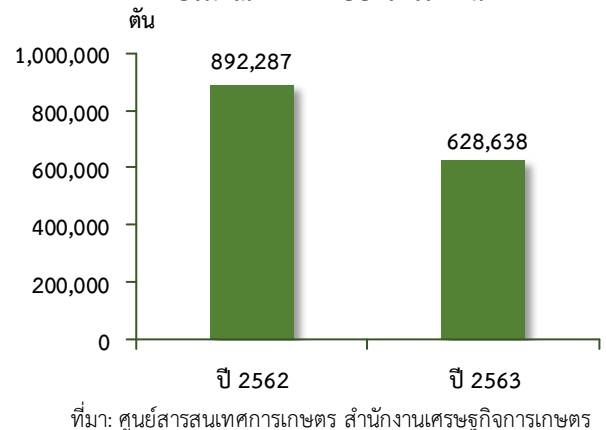
ปี 2563 ราคาหัวมันสำปะหลังสดคละที่เกษตรกรขายได้ เฉลี่ยกิโลกรัมละ 1.76 บาท ลดลงจากปีที่ผ่านมา ซึ่งมีราคาเฉลี่ยกิโลกรัมละ 1.87 บาท หรือลดลงร้อยละ 5.9 เนื่องจากเปอร์เซ็นต์เชื้อแป้งต่ำ ส่งผลให้ราคาซื้อขายลดลง

### ❖ สับปะรดโรงงาน

#### ภาวะการผลิต

ผลผลิตสับปะรดโรงงาน ปี 2563 เท่ากับ 628,638 ตัน ลดลงจากปีที่ผ่านมา ซึ่งมีผลผลิต 892,287 ตัน หรือลดลงร้อยละ 29.5 เนื่องจากประสบปัญหาภัยแล้งและอากาศร้อนจัดทำให้ต้นสับปะรดโรงงานไม่สมบูรณ์ ผลเล็กแกร็น น้ำหนักน้อย และบางส่วนไม่ติดผล ส่งผลให้ผลผลิตต่อไร่ลดลง

ปริมาณผลผลิตสับปะรดโรงงาน





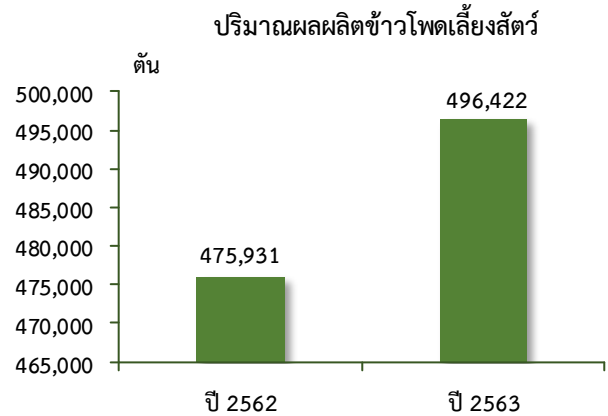
**ระดับราคา**

ปี 2563 ราคาสับปะรดโรงงานที่เกษตรกรขายได้ เฉลี่ยกิโลกรัมละ 11.41 บาท เพิ่มขึ้นจากปีที่ผ่านมา ซึ่งมีราคาเฉลี่ยกิโลกรัมละ 5.96 บาท หรือเพิ่มขึ้นร้อยละ 91.4 เนื่องจากปริมาณผลผลิตสับปะรดลดลง ในขณะที่โรงงานสับปะรดยังคงมีความต้องการในการแปรรูปเพื่อการส่งออก จึงส่งผลให้ราคาผลผลิตที่เกษตรกรขายได้ปรับตัวสูงขึ้น

**❖ ข้าวโพดเลี้ยงสัตว์**

**ภาวะการผลิต**

ผลผลิตข้าวโพดเลี้ยงสัตว์ ปี 2563 เท่ากับ 496,422 ตัน เพิ่มขึ้นจากปีที่ผ่านมา ซึ่งมีผลผลิต 475,931 ตัน หรือเพิ่มขึ้นร้อยละ 4.3 เนื่องจากเกษตรกรบางส่วนปรับเปลี่ยนพื้นที่อ้อยโรงงานมาปลูกข้าวโพดเลี้ยงสัตว์แทน



ที่มา: ศูนย์สารสนเทศการเกษตร สำนักงานเศรษฐกิจการเกษตร

**ระดับราคา**

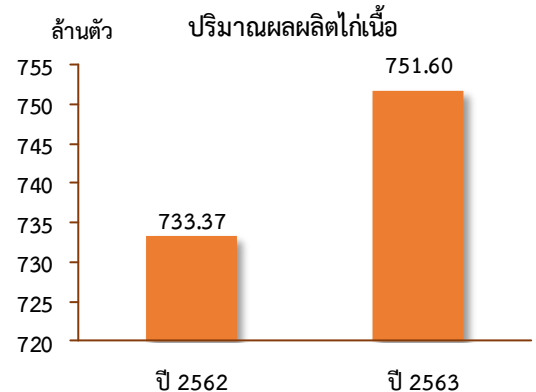
ปี 2563 ราคาข้าวโพดเลี้ยงสัตว์ เพิ่มขึ้น 14.5% ที่เกษตรกรขายได้ เฉลี่ยกิโลกรัมละ 7.62 บาท ลดลงจากปีที่ผ่านมา ซึ่งมีราคาเฉลี่ยกิโลกรัมละ 7.91 บาท หรือลดลงร้อยละ 3.7 เนื่องจากปัญหาภัยแล้ง และการระบาดของหนอนกระทู้ข้าวโพดลายจุด ส่งผลต่อคุณภาพของผลผลิตข้าวโพดเลี้ยงสัตว์

**4.2 สาขาปศุสัตว์** ในปี 2563 ขยายตัวร้อยละ 1.8 เมื่อเทียบกับปีที่ผ่านมา เนื่องจากผู้เลี้ยงปศุสัตว์ปรับระบบการเลี้ยงเข้าสู่ระบบมาตรฐานฟาร์ม มีการเฝ้าระวังควบคุมโรคระบาดสัตว์เป็นอย่างดี ประกอบกับเจ้าหน้าที่ของหน่วยงานที่เกี่ยวข้องในระดับพื้นที่เข้าไปแนะนำและส่งเสริมการเลี้ยง ทำให้ระบบการผลิตปศุสัตว์มีประสิทธิภาพมากขึ้น นอกจากนี้ตลาดทั้งในและต่างประเทศยังมีความต้องการเพิ่มขึ้นอย่างต่อเนื่อง

**❖ ไก่เนื้อ**

**ภาวะการผลิต**

ผลผลิตไก่เนื้อ ปี 2563 เท่ากับ 751.60 ล้านตัว เพิ่มขึ้นจากปีที่ผ่านมา ซึ่งมีผลผลิต 733.37 ล้านตัว หรือเพิ่มขึ้นร้อยละ 2.5 เนื่องจากเกษตรกรขยายการผลิตสอดคล้องกับความต้องการบริโภคของตลาดในประเทศและการส่งออกที่มีอย่างต่อเนื่อง



ที่มา: ศูนย์สารสนเทศการเกษตร สำนักงานเศรษฐกิจการเกษตร

**ระดับราคา**



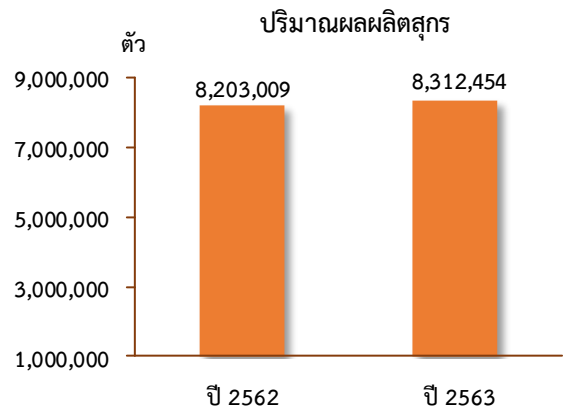


ปี 2563 ราคาไถ่รุ้นพันธุ์เนื้อที่เกษตรกรขายได้ เฉลี่ยกิโลกรัมละ 35.93 บาท ลดลงจากปีที่ผ่านมา ซึ่งมีราคาเฉลี่ยกิโลกรัมละ 37.19 บาท หรือลดลงร้อยละ 3.4 เนื่องจากมีปริมาณผลผลิตไถ่เนื้อออกสู่ตลาดเพิ่มขึ้น

### ❖ สุกกร

#### ภาวะการผลิต

ผลผลิตสุกกร ปี 2563 เท่ากับ 8,312,454 ตัน เพิ่มขึ้นจากปีที่ผ่านมา ซึ่งมีผลผลิต 8,203,009 ตัน หรือเพิ่มขึ้นร้อยละ 1.3 เนื่องจากเกษตรกรผู้เลี้ยงมีระบบการบริหารจัดการฟาร์มที่ดี โดยมีเจ้าหน้าที่ปศุสัตว์ในพื้นที่ให้การส่งเสริมให้คำแนะนำ รวมทั้งการเฝ้าระวังควบคุมโรคระบาดสุกกรอย่างมีประสิทธิภาพ



ที่มา: ศูนย์สารสนเทศการเกษตร สำนักงานเศรษฐกิจการเกษตร

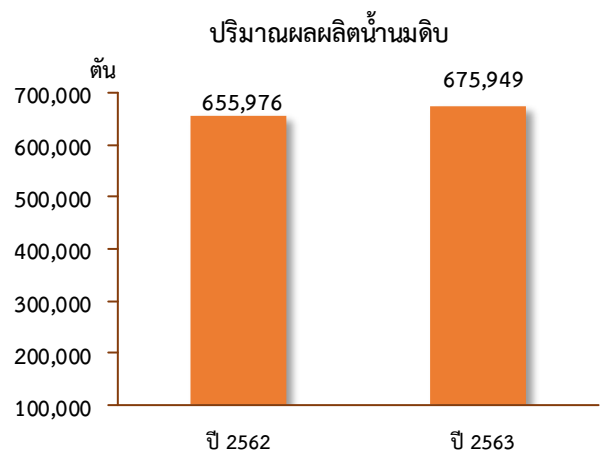
#### ระดับราคา

ปี 2563 ราคาสุกกรน้ำหนัก 100 กิโลกรัมขึ้นไป ที่เกษตรกรขายได้ เฉลี่ยกิโลกรัมละ 70.38 บาท เพิ่มขึ้นจากปีที่ผ่านมา ซึ่งมีราคาเฉลี่ยกิโลกรัมละ 64.85 บาท หรือเพิ่มขึ้นร้อยละ 8.5 เนื่องจากผลกระทบของโรคคอหิวด์แอฟริกาในสุกกร (ASF) ที่ระบาดในหลายประเทศ แต่จากการที่ประเทศไทยสามารถควบคุมโรคระบาดได้อย่างมีประสิทธิภาพ ส่งผลให้ความต้องการเนื้อสุกกรทั้งตลาดภายในประเทศและตลาดส่งออกยังคงมีอย่างต่อเนื่อง

### ❖ นํ้านมดิบ

#### ภาวะการผลิต

ผลผลิตนํ้านมดิบ ปี 2563 เท่ากับ 675,949 ตัน เพิ่มขึ้นจากปีที่ผ่านมา ซึ่งมีผลผลิต 655,976 ตัน หรือเพิ่มขึ้นร้อยละ 3.0 เนื่องจากมีจำนวนแม่โครีดนมเพิ่มขึ้น ประกอบกับมีการนำเทคโนโลยีมาเพิ่มประสิทธิภาพการผลิต ระบบการบริหารจัดการฟาร์มที่ได้มาตรฐาน และการเฝ้าระวังโรคระบาดอย่างเข้มงวด ส่งผลให้ปริมาณนํ้านมดิบเพิ่มขึ้น



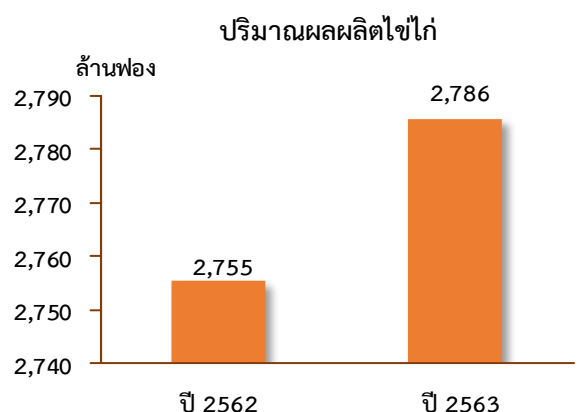
ที่มา: ศูนย์สารสนเทศการเกษตร สำนักงานเศรษฐกิจการเกษตร

#### ระดับราคา

ปี 2563 ราคานํ้านมดิบที่เกษตรกรขายได้ เฉลี่ยกิโลกรัมละ 18.04 บาท ลดลงจากปีที่ผ่านมา ซึ่งมีราคาเฉลี่ยกิโลกรัมละ 18.05 บาท หรือลดลงร้อยละ 0.1 เนื่องจากสทรณโคนมเพิ่มความเข้มงวดในการรับซื้อนํ้านมดิบจากสมาชิกผู้เลี้ยงโคนมให้เป็นไปตามเกณฑ์คุณภาพมากยิ่งขึ้น

### ❖ ไข่ไก่

#### ภาวะการผลิต



ที่มา: ศูนย์สารสนเทศการเกษตร สำนักงานเศรษฐกิจการเกษตร



ผลผลิตไข่ไก่ ปี 2563 เท่ากับ 2,786 ล้านฟอง เพิ่มขึ้นจากปีที่ผ่านมา ซึ่งมีผลผลิต 2,755 ล้านฟอง หรือเพิ่มขึ้นร้อยละ 1.1 เป็นผลจากการดำเนินการแก้ไขปัญหาคณะกรรมการนโยบายและพัฒนาไข่และผลิตภัณฑ์ (Egg Board) โดยขอความร่วมมือจากภาครัฐ ผู้ประกอบการ และเกษตรกรผู้เลี้ยงไข่ ควบคุมปริมาณผลผลิตไข่ไก่ให้สอดคล้องกับความต้องการบริโภค

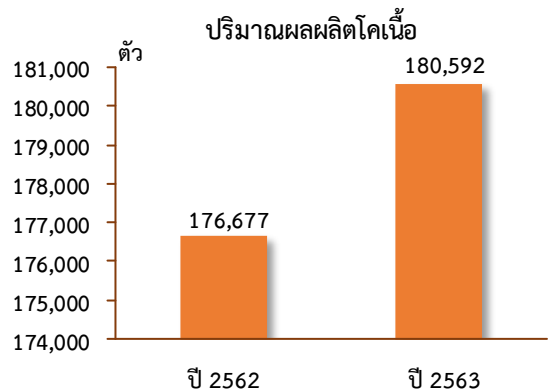
**ระดับราคา**

ปี 2563 ราคาไข่ไก่ที่เกษตรกรขายได้ เฉลี่ยฟองละ 2.92 บาท เพิ่มขึ้นจากปีที่ผ่านมา ซึ่งมีราคาเฉลี่ยฟองละ 2.90 บาท หรือเพิ่มขึ้นร้อยละ 0.7 เนื่องจากมาตรการรักษาเสถียรภาพราคาไข่ไก่ และความต้องการบริโภคยังคงมีอย่างต่อเนื่อง

**❖ โคเนื้อ**

**ภาวะการผลิต**

ผลผลิตโคเนื้อ ปี 2563 เท่ากับ 180,592 ตัว เพิ่มขึ้นจากปีที่ผ่านมา ซึ่งมีผลผลิต 176,677 ตัว หรือเพิ่มขึ้นร้อยละ 2.2 เนื่องจากความต้องการบริโภคทั้งในประเทศและต่างประเทศยังคงมีอย่างต่อเนื่อง ประกอบกับภาครัฐมีโครงการส่งเสริมการเลี้ยงโคเนื้อคุณภาพเพื่อสร้างรายได้ให้กับเกษตรกร



ที่มา: ศูนย์สารสนเทศการเกษตร สำนักงานเศรษฐกิจการเกษตร

**ระดับราคา**

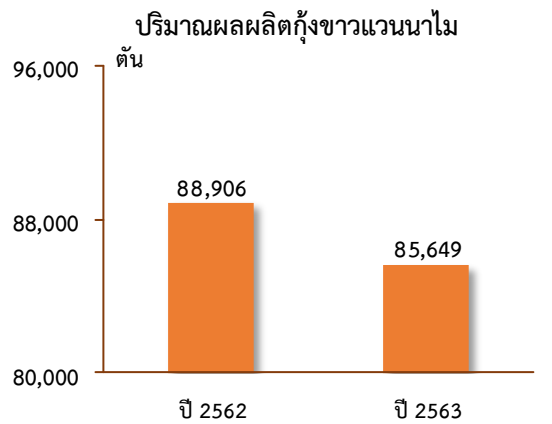
ปี 2563 ราคาโคเนื้อขนาดกลางที่เกษตรกรขายได้ เฉลี่ยกิโลกรัมละ 98.49 บาท เพิ่มขึ้นจากปีที่ผ่านมา ซึ่งมีราคาเฉลี่ยกิโลกรัมละ 92.00 บาท หรือเพิ่มขึ้นร้อยละ 7.1 เนื่องจากความต้องการของตลาดภายในประเทศและตลาดส่งออกยังคงมีอย่างต่อเนื่อง

**4.3 สาขาประมง** ในปี 2563 หดตัวร้อยละ 2.3 เมื่อเทียบกับปีที่ผ่านมา เนื่องจากสถานการณ์ภัยแล้งช่วงต้นปี ประกอบกับความต้องการของตลาดลดลงจากสถานการณ์การแพร่ระบาดของโรคโควิด-19 เกษตรกรจึงลดอัตราการปล่อยลูกพันธุ์ปลาและกุ้ง และเกษตรกรบางส่วนลดรอบการเลี้ยง

**❖ กุ้งขาวแวนนาไม**

**ภาวะการผลิต**

ผลผลิตกุ้งขาวแวนนาไม ปี 2563 เท่ากับ 85,649 ตัน ลดลงจากปีที่ผ่านมา ซึ่งมีผลผลิต 88,906 ตัน หรือลดลงร้อยละ 3.7 เนื่องจากสถานการณ์ภัยแล้ง เกษตรกรลดอัตราการปล่อยลูกกุ้งและบางส่วนลดรอบการเลี้ยง



ที่มา: ศูนย์สารสนเทศการเกษตร สำนักงานเศรษฐกิจการเกษตร

**ระดับราคา**

ปี 2563 ราคากุ้งขาวแวนนาไมที่เกษตรกรขายได้ เฉลี่ยกิโลกรัมละ 129.16 บาท ลดลงจากปีที่ผ่านมา ซึ่งมีราคาเฉลี่ยกิโลกรัม



ละ 136.60 บาท หรือลดลงร้อยละ 5.4 เนื่องจากสถานการณ์การแพร่ระบาดของโรคโควิด-19 ทำให้ความต้องการของตลาดลดลง



**4.4 สาขาบริการทางการเกษตร** ในปี 2563 หดตัวร้อยละ 11.1 เมื่อเทียบกับปีที่ผ่านมา เนื่องจากการจ้างบริการเตรียมดินและเก็บเกี่ยวลดลงจากสถานการณ์ภัยแล้ง เกษตรกรจึงลดพื้นที่เพาะปลูก



**4.5 สาขาป่าไม้** ในปี 2563 ขยายตัวร้อยละ 5.3 เมื่อเทียบกับปีที่ผ่านมา เนื่องจากผลผลิตไม้ยางพาราเพิ่มขึ้น ตามพื้นที่การโค่นสวนยางพาราเก่าเพื่อปลูกพืชทดแทน

## 5. แนวโน้มภาวะเศรษฐกิจการเกษตร ปี 2564

ภาวะเศรษฐกิจการเกษตรของภาคกลาง ในปี 2564 คาดว่าจะมีการขยายตัวอยู่ในช่วงร้อยละ 1.2 - 2.2 เมื่อเทียบกับปีที่ผ่านมา สำหรับปัจจัยที่ช่วยสนับสนุนให้ภาคเกษตรขยายตัว ได้แก่ การดำเนินนโยบายด้านการเกษตรที่ต่อเนื่อง ทั้งการบริหารจัดการทรัพยากรน้ำ การวางแผนการผลิตอย่างเหมาะสมสอดคล้องกับความต้องการของตลาดรวมทั้งส่งเสริมการบริโภค และการใช้สินค้าเกษตรในประเทศอย่างต่อเนื่อง ทั้งนี้ยังมีปัจจัยเสี่ยงที่คาดว่าจะส่งผลกระทบต่อภาคเกษตร ได้แก่ การเปลี่ยนแปลงของสภาพภูมิอากาศ (Climate Change) สถานการณ์ภัยแล้ง การระบาดของโรคและแมลงศัตรูพืช และสถานการณ์การแพร่ระบาดของโรคโควิด-19 โดยสาขาพืช สาขาปศุสัตว์ สาขาประมง สาขาบริการทางการเกษตร และสาขาป่าไม้ ขยายตัว โดยรายละเอียดในแต่ละสาขาการผลิต มีดังนี้

**5.1 สาขาพืช** ในปี 2564 คาดว่าจะขยายตัวอยู่ในช่วงร้อยละ 2.1 - 3.1 เมื่อเทียบกับปีที่ผ่านมา ปัจจัยที่มีผลในเชิงบวกต่อสาขาพืช ได้แก่ สภาพอากาศเอื้ออำนวย ปริมาณน้ำเพียงพอสำหรับการเพาะปลูก โดยคาดว่าผลผลิตข้าว อ้อยโรงงาน มันสำปะหลังโรงงาน สับปะรดโรงงาน และข้าวโพดเลี้ยงสัตว์จะเพิ่มขึ้น ในขณะที่ราคาผลผลิตพืชในปี 2564 โดยส่วนใหญ่คาดว่าจะอยู่ในเกณฑ์ดี

**5.2 สาขาปศุสัตว์** ในปี 2564 คาดว่าจะขยายตัวอยู่ในช่วงร้อยละ 1.6 - 2.6 เมื่อเทียบกับปีที่ผ่านมา จากปริมาณการผลิตปศุสัตว์มีแนวโน้มเพิ่มขึ้น เนื่องจากเกษตรกรและเจ้าหน้าที่ปศุสัตว์ร่วมมือกันในการควบคุมและป้องกันโรคจากภายนอก อย่างเข้มงวด และภาครัฐมีนโยบายส่งเสริมให้เกษตรกรเลี้ยงปศุสัตว์เป็นอาชีพสร้างรายได้

**5.3 สาขาประมง** ในปี 2564 คาดว่าจะขยายตัวอยู่ในช่วงร้อยละ 0.6 - 1.6 เมื่อเทียบกับปีที่ผ่านมา เนื่องจากการส่งเสริมและสนับสนุนด้านการเพาะเลี้ยงกุ้งและปลาน้ำจืด และกรมประมงสนับสนุนพันธุ์สัตว์น้ำเพื่อปล่อยลงในแหล่งน้ำธรรมชาติ ส่งผลให้ผลผลิตจากการเพาะเลี้ยง และการจับสัตว์น้ำในธรรมชาติเพิ่มขึ้น

**5.4 สาขาบริการทางการเกษตร** ในปี 2564 คาดว่าจะขยายตัวอยู่ในช่วงร้อยละ 3.5 - 4.5 เมื่อเทียบกับปีที่ผ่านมา เนื่องจากการเพาะปลูกและเก็บเกี่ยวผลผลิตพืชที่สำคัญมีแนวโน้มเพิ่มขึ้น

**5.5 สาขาป่าไม้** ในปี 2564 คาดว่าจะขยายตัวอยู่ในช่วงร้อยละ 1.5 - 2.5 เมื่อเทียบกับปีที่ผ่านมา จากกิจกรรมปลูกป่าและการตัดไม้เศรษฐกิจเพิ่มขึ้น



ตารางที่ 1 อัตราการเติบโตของผลิตภัณฑ์มวลรวมภาคเกษตร ภาคกลาง

หน่วย: ร้อยละ

สาขา	ปี 2563	ปี 2564
ภาคเกษตร	-10.6	1.2 - 2.2
พืช	-18.1	2.1 - 3.1
ปศุสัตว์	1.8	1.6 - 2.6
ประมง	-2.3	0.6 - 1.6
บริการทางการเกษตร	-11.1	3.5 - 4.5
ป่าไม้	5.3	1.5 - 2.5

ที่มา : สำนักงานเศรษฐกิจการเกษตรที่ 7 และ 10

ตารางที่ 2 ผลผลิตสินค้าเกษตรที่สำคัญ (ปีปฏิทิน)

หน่วย : ตัน

สินค้า	ปี 2562	ปี 2563	อัตราการเปลี่ยนแปลง (ร้อยละ)
ข้าวเปลือกเจ้า	6,747,317	5,429,154	-19.5
อ้อยโรงงาน*	27,293,891	16,440,149	-39.8
มันสำปะหลัง	3,333,823	3,291,319	-1.3
สับปะรดโรงงาน	892,287	628,638	-29.5
ข้าวโพดเลี้ยงสัตว์	475,931	496,422	4.3
ไก่เนื้อ (ล้านตัว)	733.37	751.60	2.5



สุกร (ตัว)	8,203,009	8,312,454	1.3
นํ้านมดิบ	655,976	675,949	3.0
ไข่ไก่ (ล้านฟอง)	2,755.46	2,785.64	1.1
โคเนื้อ (ตัว)	176,677	180,592	2.2
กุ้งขาวแวนนาไม	88,906	85,649	-3.7
ปลานํ้าจืด	68,870	68,602	-0.4

ที่มา : ศูนย์สารสนเทศการเกษตร สำนักงานเศรษฐกิจการเกษตร

หมายเหตุ \* ข้อมูลจากสำนักงานคณะกรรมการอ้อยและน้ำตาลทราย

### ตารางที่ 3 ราคาสินค้าเกษตรที่เกษตรกรขายได้

หน่วย : บาท/กิโลกรัม

สินค้า	ปี 2562	ปี 2563	อัตราการเปลี่ยนแปลง (ร้อยละ)
ข้าวเปลือกเจ้า ความชื้น 15% (ตัน)	7,792	9,012	15.7
อ้อยโรงงาน (ตัน)	680	734	7.9
มันสำปะหลังสดคละ	1.87	1.76	-5.9
สับปรอดโรงงาน	5.96	11.41	91.4
ข้าวโพดเลี้ยงสัตว์ ความชื้น 14.5%	7.91	7.62	-3.7
ไกร้พันธุ์เนื้อ	37.19	35.93	-3.4
สุกรน้ำหนัก 100 กก.ขึ้นไป	64.85	70.38	8.5
นํ้านมดิบ	18.05	18.04	-0.1
ไข่ไก่ (ฟอง)	2.90	2.92	0.7
โคเนื้อ	92.00	98.49	7.1
กุ้งขาวแวนนาไม	136.60	129.16	-5.4
ปลานํ้าจืด	52.36	56.37	7.7

ที่มา : ศูนย์สารสนเทศการเกษตร สำนักงานเศรษฐกิจการเกษตร



จัดทำโดย

สำนักงานเศรษฐกิจการเกษตรที่ 7  
เลขที่ 238 ต.บางหลวง อ.สรรพยา จ.ชัยนาท 17150  
โทรศัพท์ 0-5640-5005-8 โทรสาร 0-5640-5008  
[www.zone7.oae.go.th](http://www.zone7.oae.go.th)

สำนักงานเศรษฐกิจการเกษตรที่ 10  
เลขที่ 8 ต.หน้าเมือง อ.เมือง จ.ราชบุรี 70000  
โทรศัพท์ 0-3233-7951  
[www.zone10.oae.go.th](http://www.zone10.oae.go.th)