



รายงานภาวะเศรษฐกิจการเกษตร ภาคกลาง

ภาวะเศรษฐกิจการเกษตรปี 2564 และแนวโน้มปี 2565 ภาคกลาง

ROAE Outlook

ภาวะเศรษฐกิจการเกษตร

หน้า

1. ภาพรวมเศรษฐกิจภาคกลาง.....	2
2. ปัจจัยที่เกี่ยวข้องกับการผลิตภาคเกษตร.....	3
2.1 สถานการณ์น้ำ	
2.2 สถานการณ์ภัยธรรมชาติ และโรคแมลงศัตรูพืชระบาด	
2.3 ราคาน้ำมัน	
3. เครื่องชี้ภาวะเศรษฐกิจการเกษตรภาคกลาง....	4
4. ภาวะเศรษฐกิจการเกษตร ปี 2563.....	6
สาขาพืช	
สาขาปศุสัตว์	
สาขาประมง	
สาขาบริการทางการเกษตร	
สาขาป่าไม้	
5. แนวโน้มภาวะเศรษฐกิจการเกษตรปี 2564..	12
สาขาพืช	
สาขาปศุสัตว์	
สาขาประมง	
สาขาบริการทางการเกษตร	
สาขาป่าไม้	
ตารางที่ 1 อัตราการเติบโตของผลิตภัณฑ์มวลรวมภาคเกษตร ภาคกลาง....	13
ตารางที่ 2 ผลผลิตสินค้าเกษตรที่สำคัญ (ปีปฏิทิน).....	13
ตารางที่ 3 ราคาสินค้าเกษตรที่เกษตรกรขายได้.....	14

ภาวะเศรษฐกิจการเกษตร ปี 2564 ขยายตัวร้อยละ 0.3 เมื่อเทียบกับ

ปีที่ผ่านมา เป็นผลมาจากสาขาพืชซึ่งมีสัดส่วนร้อยละ 49.5 ของผลิตภัณฑ์มวลรวมภาคเกษตร ขยายตัวร้อยละ 1.2 จากปริมาณผลผลิตข้าว มันสำปะหลังโรงงาน สับปะรดโรงงาน และข้าวโพดเลี้ยงสัตว์ เพิ่มขึ้น ส่งผลให้สาขาบริการทางการเกษตรขยายตัว ร้อยละ 1.1 สาขาป่าไม้ขยายตัวร้อยละ 1.8 เนื่องจากกิจกรรมการปลูกป่าและตัดไม้เศรษฐกิจเพื่อจำหน่ายมากขึ้น ประกอบกับการเก็บผลผลิตรังนกที่มีคุณภาพ และการเก็บหาผลิตภัณฑ์จากป่า ส่วนสาขาปศุสัตว์ หดตัวร้อยละ 0.3 จากการลดลงของปริมาณผลผลิตสุกร ซึ่งเป็นสินค้าเกษตรที่สำคัญของสาขาปศุสัตว์ และสาขาประมง หดตัวร้อยละ 3.1 เมื่อเทียบกับปีที่ผ่านมา จากการลดลงของปริมาณผลผลิตกุ้งขาวแวนนาไม เนื่องจากเกษตรกรลดพื้นที่เพาะเลี้ยง และชะลอการลงลูกกุ้ง **ปัจจัยสำคัญที่ส่งผลดีต่อภาคเกษตร** คือ ปริมาณน้ำฝนที่เพิ่มขึ้นตั้งแต่ปลายปี 2563 ต่อเนื่องถึงปี 2564 ทำให้ปริมาณน้ำมีเพียงพอสำหรับการเพาะปลูก รวมถึงสภาพอากาศที่เอื้ออำนวยต่อการเจริญเติบโตของพืช ทำให้เกษตรกรขยายพื้นที่และทำการเพาะปลูกเพิ่มขึ้น ส่งผลให้ดัชนีผลผลิตสินค้าเกษตรของปี 2564 เพิ่มขึ้นร้อยละ 0.4 เมื่อเทียบกับปีที่ผ่านมา ขณะที่ดัชนีราคาสินค้าเกษตรลดลงร้อยละ 1.2 ส่วนดัชนีรายได้ภาคเกษตรเพิ่มขึ้นร้อยละ 0.6

แนวโน้มภาวะเศรษฐกิจการเกษตรปี 2565 คาดว่าจะมีการขยายตัว

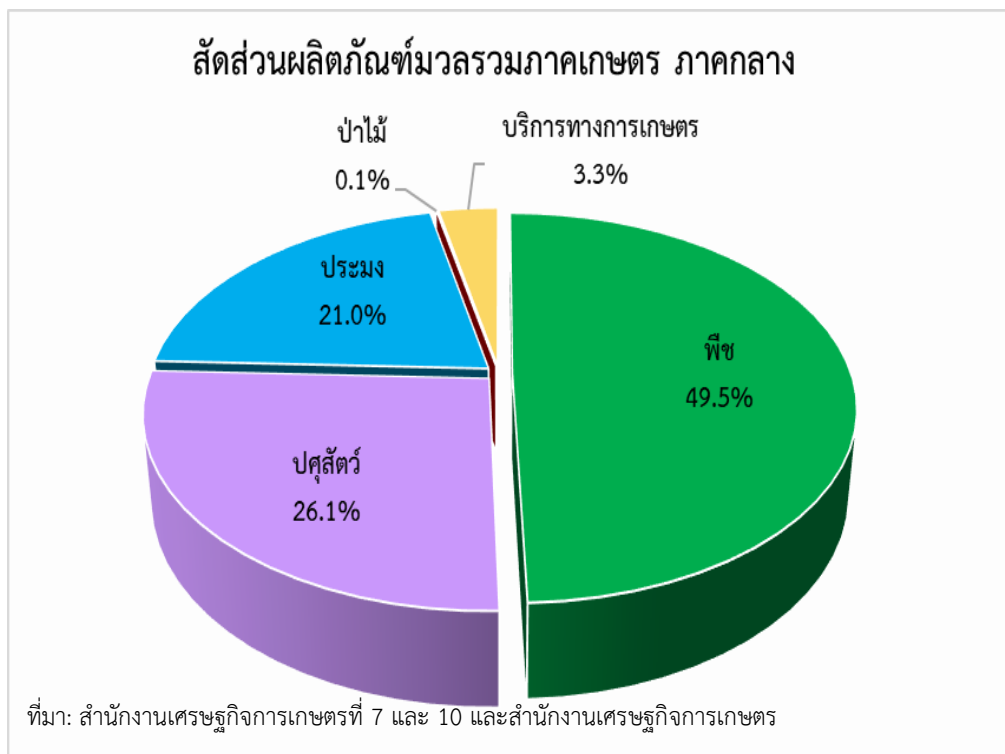
อยู่ในช่วงร้อยละ 1.0 - 2.0 โดยสาขาพืชคาดว่าจะขยายตัวอยู่ในช่วงร้อยละ 2.5 - 3.5 สาขาปศุสัตว์ คาดว่าจะขยายตัวอยู่ในช่วงร้อยละ 0.5 - 1.5 สาขาประมง คาดว่าจะขยายตัวอยู่ในช่วงร้อยละ 0.0 - 1.0 สาขาบริการทางการเกษตรคาดว่าจะขยายตัวอยู่ในช่วงร้อยละ 3.1 - 4.1 และสาขาป่าไม้ คาดว่าจะขยายตัวอยู่ในช่วงร้อยละ 0.5 - 1.5 สำหรับปัจจัยที่ช่วยสนับสนุนให้ภาคเกษตรขยายตัว ได้แก่ สภาพอากาศที่เอื้ออำนวยต่อการทำการเกษตร และปริมาณฝนที่มีมากขึ้น ทำให้คาดว่าจะมีปริมาณน้ำเพียงพอสำหรับการเพาะปลูก ประกอบกับภาครัฐมีนโยบายและมาตรการช่วยเหลือเกษตรกรและการดำเนินนโยบายด้านการเกษตรที่ต่อเนื่อง อย่างไรก็ตาม ยังคงต้องติดตามสถานการณ์ต่าง ๆ ที่เกี่ยวข้องกับการเกษตร เช่น การเปลี่ยนแปลงของสภาพภูมิอากาศที่อาจทำให้เกิดความแปรปรวนของสภาพอากาศและภัยธรรมชาติ การระบาดของโรคพืชและสัตว์ สถานการณ์การแพร่ระบาดของโควิด-19 ราคาน้ำมันดิบที่มีทิศทางปรับตัวสูงขึ้น ล้วนเป็นปัจจัยที่จะส่งผลกระทบต่อการผลิตภาคเกษตรในทิศทางที่ดีขึ้นหรือหดตัวลง



1. ภาพรวมเศรษฐกิจภาคกลาง

ผลิตภัณฑ์มวลรวมภาค ณ ราคาประจำปี ของภาคกลาง ปี 2562 มีมูลค่า 3,723,612 ล้านบาท ประกอบด้วย ภาคเกษตร มูลค่า 224,546 ล้านบาท และนอกภาคเกษตร มูลค่า 3,499,066 ล้านบาท โดยมีสาขาการผลิตเป็นสาขาหลัก ในการขับเคลื่อนเศรษฐกิจของภาค คิดเป็นสัดส่วนร้อยละ 43.4 รองลงมา คือ สาขาการขนส่งและการขายปลีก มีสัดส่วนร้อยละ 14.2 สาขาการขนส่งและการเก็บรักษามีสัดส่วนร้อยละ 7.2 สาขาเกษตรกรรม การป่าไม้ และการประมง มีสัดส่วนร้อยละ 6.0 สาขาการเงินและการประกันภัยมีสัดส่วนร้อยละ 3.9 และสาขาอื่น ๆ มีสัดส่วนรวมกันร้อยละ 25.3

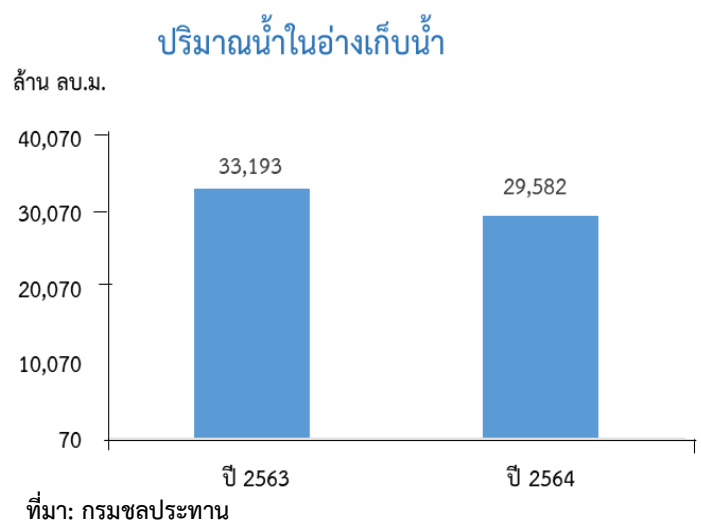
โครงสร้างการผลิตทางการเกษตรที่สำคัญของภาคกลาง ในปี 2564 ได้แก่ สาขาพืช ซึ่งมีสัดส่วนถึงร้อยละ 49.5 ของผลิตภัณฑ์ภาค ภาคเกษตร หรือ GRP ภาคเกษตร รองลงมา คือ สาขาปศุสัตว์ สาขาประมง สาขาบริการทางการเกษตร และสาขาป่าไม้ คิดเป็นร้อยละ 26.1 21.0 3.3 และ 0.1 ตามลำดับ



2. ปัจจัยที่เกี่ยวข้องกับการผลิตภาคเกษตร

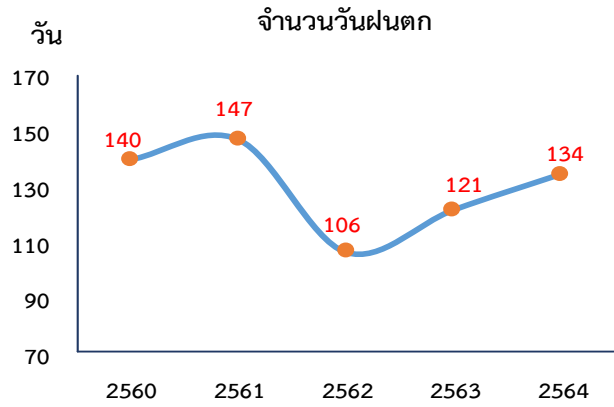
2.1 สถานการณ์น้ำ

- ปริมาณน้ำในอ่างเก็บน้ำสำคัญ ของภาคกลาง ปี 2564 ณ วันที่ 1 มกราคม 2564 มีปริมาตรเท่ากับ 29,582 ล้านลูกบาศก์เมตร ลดลง จากปีที่ผ่านมาซึ่งมีปริมาณ 33,193 ล้านลูกบาศก์เมตร หรือลดลงร้อยละ 10.9





● จำนวนวันฝนตกในภาคกลาง ปี 2564 เฉลี่ย 134 วัน เพิ่มขึ้นจากปีที่ผ่านมา ซึ่งอยู่ที่ 121 วัน หรือเพิ่มขึ้นร้อยละ 10.7 ในขณะที่ ปริมาณน้ำฝนมีปริมาณ 1,151 มิลลิเมตร เพิ่มขึ้น จากปีที่ผ่านมาที่มีปริมาณ 1,030 มิลลิเมตร หรือเพิ่มขึ้นร้อยละ 11.8



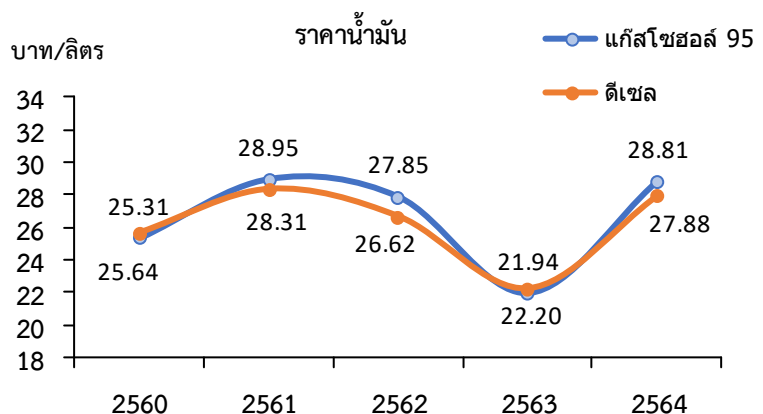
ที่มา: กรมอุตุนิยมวิทยา

2.2 สถานการณ์ภัยธรรมชาติ และโรคแมลงศัตรูพืชระบาด

- 1) ช่วงปี 2564 มีพายุที่ส่งอิทธิพลต่อประเทศไทยหลายลูก ทำให้มีฝนตกหนักต่อเนื่อง เกิดน้ำท่วมในหลายพื้นที่
- 2) สถานการณ์การระบาดของโรคพืช แมลงศัตรูพืช เช่น เพลี้ยกระโดดสีน้ำตาลทำลายต้นข้าว โรคใบด่าง มันสำปะหลัง หนอนกระทุงในข้าวโพดลายจุด และหนอนกออ้อย ซึ่งเจ้าหน้าที่ที่เกี่ยวข้องได้ลงพื้นที่ติดตามสถานการณ์ และให้คำแนะนำ สามารถควบคุมการระบาดในพื้นที่ได้
- 3) กรมปศุสัตว์มีการเตรียมความพร้อมรับมือ เพื่อเฝ้าระวังป้องกันการระบาดของโรคปากเท้าเปื่อย (FMD) โรคเพิร์ธ (PRRS) รวมทั้งโรคอหิวาต์แอฟริกาในสุกร (ASF) อย่างเข้มงวดมากขึ้น

2.3 ราคาน้ำมัน

ในปี 2564 ราคาน้ำมันแก๊สโซฮอล์ 95 ของภาคกลาง เฉลี่ยอยู่ที่ 28.81 บาทต่อลิตร เพิ่มขึ้นร้อยละ 31.3 จากปีที่ผ่านมา ซึ่งอยู่ที่ 21.94 บาทต่อลิตร ขณะที่ราคาน้ำมันดีเซล เฉลี่ยอยู่ที่ 27.88 บาทต่อลิตร เพิ่มขึ้นร้อยละ 25.6 จากปีที่ผ่านมา ซึ่งอยู่ที่ 22.20 บาทต่อลิตร เนื่องจากการปรับตัวของราคาน้ำมันในตลาดโลกสูงขึ้น จากความต้องการใช้พลังงานทั่วโลกเพิ่มขึ้น และปัจจัยค่าเงินบาทที่อ่อนตัวลง ส่งผลกระทบต่อราคาขายปลีกน้ำมันในประเทศ ซึ่งน้ำมันเป็นปัจจัยการผลิต จึงมีผลต่อต้นทุนการผลิตทางการเกษตร



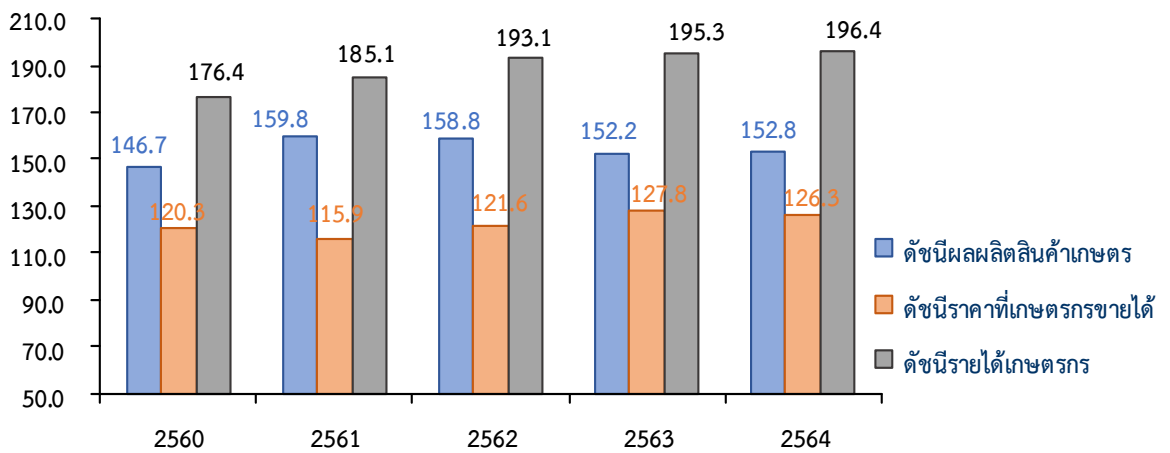
ที่มา: คำนวณจากข้อมูลของบริษัท ปตท. จำกัด (มหาชน)



3. เครื่องชี้ภาวะเศรษฐกิจการเกษตร ภาคกลาง

3.1 ดัชนีผลผลิตสินค้าเกษตร ในปี 2564 อยู่ที่ระดับ 152.8 เพิ่มขึ้นร้อยละ 0.4 จากปีที่ผ่านมา ซึ่งอยู่ที่ระดับ 152.2 ส่วนดัชนีราคาที่เกษตรกรขายได้อยู่ที่ระดับ 126.3 ลดลงร้อยละ 1.2 จากปีที่ผ่านมา ซึ่งอยู่ที่ระดับ 127.8 ส่งผลให้ดัชนีรายได้เกษตรกรอยู่ที่ระดับ 196.4 เพิ่มขึ้นร้อยละ 0.6 จากปีที่ผ่านมา ซึ่งอยู่ที่ระดับ 195.3

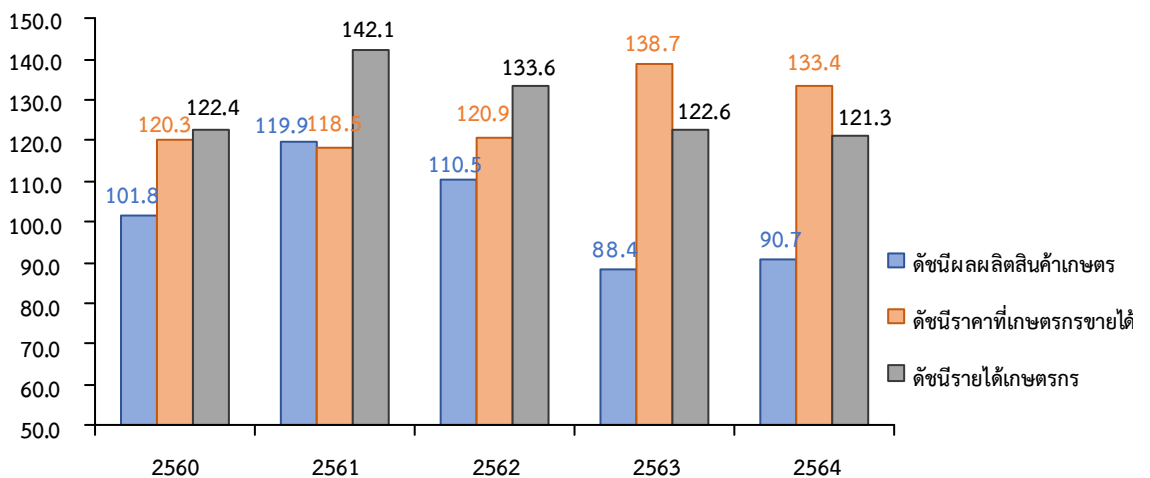
ดัชนีผลผลิตสินค้าเกษตร ดัชนีราคาที่เกษตรกรขายได้ และดัชนีรายได้เกษตรกร



ที่มา: สำนักงานเศรษฐกิจการเกษตรที่ 7 และ 10

3.2 ดัชนีผลผลิตสาขาพืช ในปี 2564 อยู่ที่ระดับ 90.7 เพิ่มขึ้นร้อยละ 2.6 จากปีที่ผ่านมา ซึ่งอยู่ที่ระดับ 88.4 ขณะที่ดัชนีราคาสินค้าพืชที่เกษตรกรขายได้อยู่ที่ระดับ 133.4 ลดลงร้อยละ 3.8 จากปีที่ผ่านมา ซึ่งอยู่ที่ระดับ 138.7 ส่งผลให้ดัชนีรายได้เกษตรกรสาขาพืชอยู่ที่ระดับ 121.3 ลดลงร้อยละ 1.1 จากปีที่ผ่านมา ซึ่งอยู่ที่ระดับ 122.6

ดัชนีผลผลิตสินค้าเกษตร ดัชนีราคาที่เกษตรกรขายได้ และดัชนีรายได้เกษตรกร สาขาพืช

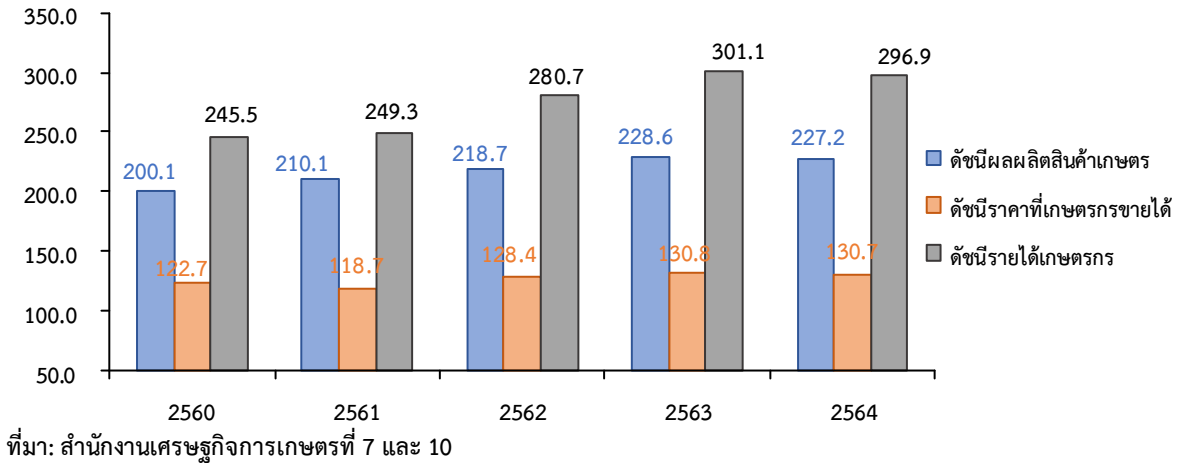


ที่มา: สำนักงานเศรษฐกิจการเกษตรที่ 7 และ 10



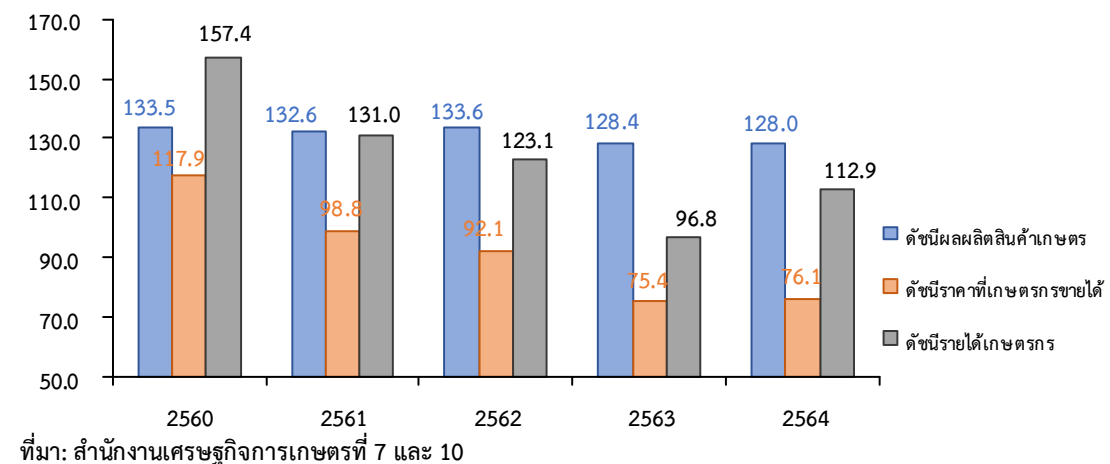
3.3 ดัชนีผลผลิตสาขาปศุสัตว์ ในปี 2564 อยู่ที่ระดับ 227.2 ลดลงร้อยละ 0.6 จากปีที่ผ่านมา ซึ่งอยู่ที่ระดับ 228.6 ขณะที่ดัชนีราคาสินค้าปศุสัตว์ที่เกษตรกรขายได้อยู่ที่ระดับ 130.7 ลดลงร้อยละ 0.1 จากปีที่ผ่านมา ซึ่งอยู่ที่ระดับ 130.8 ส่วนดัชนีรายได้เกษตรกรสาขาปศุสัตว์อยู่ที่ระดับ 296.9 ลดลงร้อยละ 1.4 จากปีที่ผ่านมา ซึ่งอยู่ที่ระดับ 301.1

ดัชนีผลผลิตสินค้าเกษตร ดัชนีราคาที่เกษตรกรขายได้ และดัชนีรายได้เกษตรกร สาขาปศุสัตว์



3.4 ดัชนีผลผลิตสาขาประมง ในปี 2564 อยู่ที่ระดับ 128.0 ลดลงร้อยละ 0.3 จากปีที่ผ่านมา ซึ่งอยู่ที่ระดับ 128.4 ขณะที่ดัชนีราคาสินค้าประมงที่เกษตรกรขายได้อยู่ที่ระดับ 76.1 เพิ่มขึ้นร้อยละ 0.9 จากปีที่ผ่านมา ซึ่งอยู่ที่ระดับ 75.4 ส่วนดัชนีรายได้เกษตรกรสาขาประมงอยู่ที่ระดับ 112.9 หรือเพิ่มขึ้นร้อยละ 16.6 จากปีที่ผ่านมา ซึ่งอยู่ที่ระดับ 96.8

ดัชนีผลผลิตสินค้าเกษตร ดัชนีราคาที่เกษตรกรขายได้ และดัชนีรายได้เกษตรกร สาขาประมง





4. ภาวะเศรษฐกิจการเกษตร ปี 2564

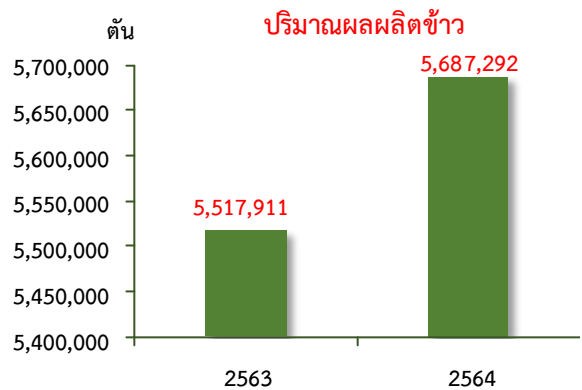
ภาวะเศรษฐกิจการเกษตรของภาคกลาง ในปี 2564 ขยายตัวร้อยละ 0.3 เมื่อเทียบกับปีที่ผ่านมา เนื่องจากปัจจัยต่าง ๆ ที่เกี่ยวข้องกับการผลิตภาคเกษตรดังกล่าวข้างต้น อาทิ ปริมาณน้ำในอ่างเก็บน้ำที่สำคัญและแหล่งน้ำตามธรรมชาติมีเพียงพอสำหรับภาคเกษตร ประกอบกับราคาสินค้าหลายชนิดปรับตัวดีขึ้น จูงใจให้เกษตรกรเพิ่มการผลิตโดยสาขาพืช ขยายตัวร้อยละ 1.2 สาขาบริการทางการเกษตร ขยายตัวร้อยละ 1.1 และสาขาป่าไม้ ขยายตัวร้อยละ 1.8 ส่วนสาขาปศุสัตว์ หดตัวร้อยละ 0.3 และสาขาประมง หดตัวร้อยละ 3.1 โดยรายละเอียดในแต่ละสาขามีดังนี้

4.1 สาขาพืช ในปี 2564 ขยายตัวร้อยละ 1.2 เมื่อเทียบกับปีที่ผ่านมา โดยมีปัจจัยสำคัญมาจากปริมาณน้ำฝนสะสมที่เพิ่มขึ้นในช่วงครึ่งหลังของปี 2563 ทำให้มีปริมาณน้ำเพียงพอต่อการเพาะปลูกและการเจริญเติบโตของพืชส่งผลให้พืชสำคัญ ได้แก่ ข้าว มันสำปะหลังโรงงาน และสับปะรดโรงงาน มีผลผลิตเพิ่มขึ้น

❖ ข้าว

ภาวะการผลิต

ผลผลิตข้าว ปี 2564 เท่ากับ 5,687,292 ตัน เพิ่มขึ้นจากปีที่ผ่านมา ซึ่งผลิตได้ 5,517,911 ตัน หรือเพิ่มขึ้นร้อยละ 3.1 เนื่องจากปริมาณน้ำเพียงพอต่อการเพาะปลูกและการเจริญเติบโตของต้นข้าว เกษตรกรจึงขยายพื้นที่ปลูกข้าวเพิ่มขึ้น จากพื้นที่นาเดิมที่ไม่สามารถปลูกได้ในปีที่ผ่านมา ประกอบกับสภาพอากาศที่เอื้ออำนวยต่อการเจริญเติบโตของต้นข้าว ส่งผลให้ผลผลิตเฉลี่ยต่อไร่เพิ่มขึ้นด้วย แม้พื้นที่นาบางส่วนจะได้รับผลกระทบจากน้ำท่วมแต่ในภาพรวมปริมาณผลผลิตยังคงเพิ่มขึ้น



ที่มา: ปี 2563 ศูนย์สารสนเทศการเกษตร ปี 2564 ประมาณการโดยสำนักงานเศรษฐกิจการเกษตรที่ 7 และ 10

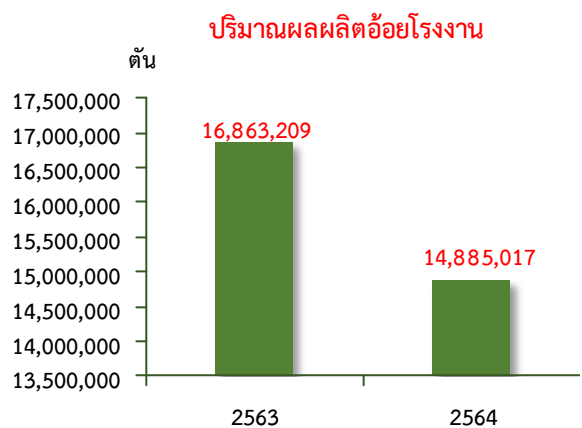
ระดับราคา

ปี 2564 ราคาข้าวเปลือกเจ้าความชื้น 15% ที่เกษตรกรขายได้ เฉลี่ยตันละ 8,474 บาท ลดลงจากปีที่ผ่านมาซึ่งมีราคาเฉลี่ยตันละ 8,879 บาท หรือลดลงร้อยละ 4.6 เนื่องจากปริมาณผลผลิตที่ออกสู่ตลาดเพิ่มขึ้นและบางพื้นที่ประสบปัญหาน้ำท่วมส่งผลต่อคุณภาพข้าว รวมทั้งการแพร่ระบาดของโรคโควิด 19 ส่งผลให้ความต้องการข้าวทั้งในและต่างประเทศชะลอตัว ประกอบกับการแข็งค่าของเงินบาทในช่วงต้นปี 2564 ทำให้ราคาส่งออกข้าวของไทยสูงกว่าประเทศคู่แข่ง ซึ่งกระทบต่อราคาข้าวภายในประเทศ

❖ อ้อยโรงงาน

ภาวะการผลิต

ผลผลิตอ้อยโรงงาน ปี 2564 เท่ากับ 14,885,017 ตัน ลดลงจากปีที่ผ่านมา ซึ่งผลิตได้ 16,863,209 ตัน หรือลดลงร้อยละ 11.7 เนื่องจากปัญหาภัยแล้งจากปีที่ผ่านมา ส่งผลให้อ้อยโรงงานมีคุณภาพต่ำ ประกอบกับราคารับซื้ออ้อยโรงงานในปีที่ผ่านมาลดลง ทำให้เกษตรกรปรับเปลี่ยนไปปลูกมันสำปะหลังโรงงานและข้าวโพดเลี้ยงสัตว์ซึ่งให้ผลตอบแทนที่ดีกว่า



ที่มา: สำนักงานคณะกรรมการอ้อยและน้ำตาลทราย



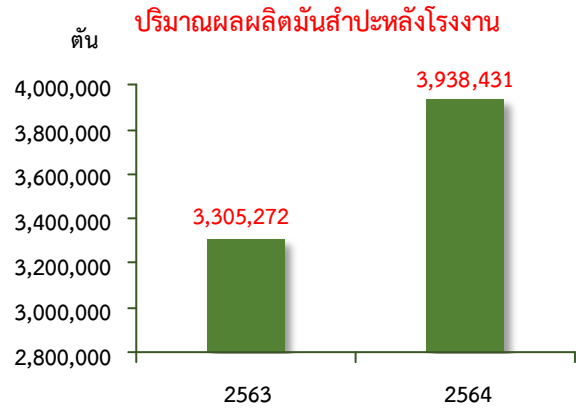
ระดับราคา

ปี 2564 ราคาอ้อยโรงงานที่เกษตรกรขายได้เฉลี่ยตันละ 845 บาท เพิ่มขึ้นจากปีที่ผ่านมา ซึ่งมีราคาเฉลี่ยตันละ 676 บาท หรือเพิ่มขึ้นร้อยละ 25.00 เนื่องจากราคาเพิ่มขึ้นตามทิศทางของราคาน้ำตาลในตลาดโลกที่ปรับตัวสูงขึ้น

❖ มั่นสำปะหลังโรงงาน

ภาวะการผลิต

ผลผลิตมันสำปะหลังโรงงาน ปี 2564 เท่ากับ 3,938,431 ตัน เพิ่มขึ้นจากปีที่ผ่านมา ซึ่งผลิตได้ 3,305,272 ตัน หรือเพิ่มขึ้นร้อยละ 19.2 เนื่องจากปริมาณน้ำฝนเพียงพอในช่วงมันสำปะหลังเริ่มลงหัวและสะสมอาหาร และเกษตรกรสามารถควบคุมการแพร่ระบาดของและกำจัดโรคใบด่างได้ดีขึ้น ประกอบกับราคาซื้อขายอยู่ในเกณฑ์ดี เกษตรกรจึงขยายเนื้อที่ปลูกมันสำปะหลังโรงงานแทนอ้อยโรงงานที่ราคามีแนวโน้มลดลงในปีที่ผ่านมา



ที่มา: ศูนย์สารสนเทศการเกษตร สำนักงานเศรษฐกิจการเกษตร

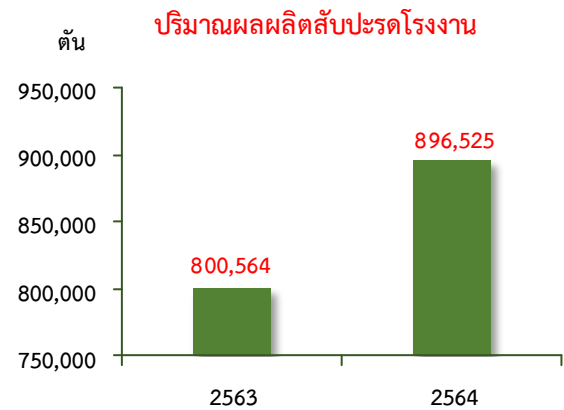
ระดับราคา

ปี 2564 ราคามันสำปะหลังโรงงานสดเฉลี่ยที่เกษตรกรขายได้เฉลี่ยกิโลกรัมละ 1.97 บาท เพิ่มขึ้นจากปีที่ผ่านมา ซึ่งมีราคาเฉลี่ยกิโลกรัมละ 1.73 บาท หรือเพิ่มขึ้นร้อยละ 13.9 เนื่องจากผลผลิตมันสำปะหลังของไทยยังเป็นที่ต้องการของตลาดต่างประเทศอย่างต่อเนื่อง

❖ สับปะรดโรงงาน

ภาวะการผลิต

ผลผลิตสับปะรดโรงงาน ปี 2564 เท่ากับ 896,525 ตัน เพิ่มขึ้นจากปีที่ผ่านมา ซึ่งมีผลผลิต 800,564 ตัน หรือเพิ่มขึ้นร้อยละ 12.0 เนื่องจากราคาในปีที่ผ่านมาอยู่ในเกณฑ์ดี จึงทำให้เกษตรกรขยายพื้นที่ปลูกในพื้นที่ที่เคยปล่อยว่าง รวมทั้งเกษตรกรมีการบำรุงรักษาต้นสับปะรดเป็นอย่างดี ประกอบกับปริมาณน้ำฝนเพียงพอต่อการเจริญเติบโต ส่งผลให้ปริมาณผลผลิตเพิ่มขึ้น



ที่มา: ศูนย์สารสนเทศการเกษตร สำนักงานเศรษฐกิจการเกษตร

ระดับราคา

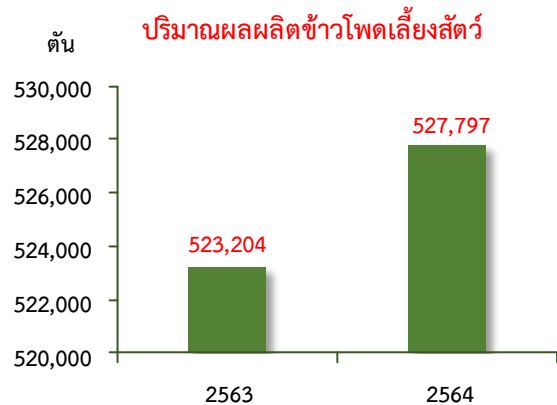
ปี 2564 ราคาสับปะรดโรงงานที่เกษตรกรขายได้เฉลี่ยกิโลกรัมละ 6.29 บาท ลดลงจากปีที่ผ่านมา ซึ่งมีราคาเฉลี่ยกิโลกรัมละ 11.54 บาท หรือลดลงร้อยละ 45.5 เนื่องจากปริมาณผลผลิตที่ออกสู่ตลาดเพิ่มขึ้น ประกอบกับการแพร่ระบาดของโรคโควิด 19 ทำให้โรงงานแปรรูปเพื่อการส่งออกลดกำลังการผลิต และจำกัดการซื้อผลผลิตจากเกษตรกร ทำให้ราคาสับปะรดโรงงานภายในประเทศปรับตัวลดลง



❖ ข้าวโพดเลี้ยงสัตว์

ภาวะการผลิต

ผลผลิตข้าวโพดเลี้ยงสัตว์ ปี 2564 เท่ากับ 527,797 ตัน เพิ่มขึ้นจากปีที่ผ่านมา ซึ่งมีผลผลิต 523,204 ตัน หรือเพิ่มขึ้นร้อยละ 0.9 เนื่องจากเกษตรกรมีการดูแลเอาใจใส่แปลงปลูกและเฝ้าระวังโรคมากขึ้น ประกอบกับปริมาณน้ำเพียงพอต่อการเพาะปลูก ทำให้ต้นข้าวโพดเจริญเติบโตได้ดี ส่งผลให้ผลผลิตเฉลี่ยต่อไร่เพิ่มขึ้น นอกจากนี้ยังมีเกษตรกรบางส่วนปรับเปลี่ยนพื้นที่จากอ้อยโรงงานมาปลูกข้าวโพดเลี้ยงสัตว์



ที่มา: ศูนย์สารสนเทศการเกษตร สำนักงานเศรษฐกิจการเกษตร

ระดับราคา

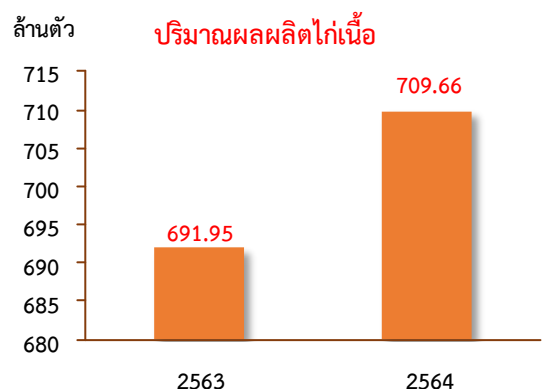
ปี 2564 ราคาข้าวโพดเลี้ยงสัตว์ ความชื้น 14.5% ที่เกษตรกรขายได้เฉลี่ยกิโลกรัมละ 8.20 บาท เพิ่มขึ้นจากปีที่ผ่านมา ซึ่งมีราคาเฉลี่ยกิโลกรัมละ 7.63 บาท หรือเพิ่มขึ้นร้อยละ 7.5 เนื่องจากราคาข้าวโพดเลี้ยงสัตว์ในตลาดโลกปรับตัวสูงขึ้น และความต้องการใช้ในอุตสาหกรรมอาหารสัตว์ยังเพิ่มขึ้นอย่างต่อเนื่อง อีกทั้งรัฐบาลมีโครงการประกันราคาข้าวโพดเลี้ยงสัตว์ และมีการควบคุมการนำเข้าข้าวสาลี ทำให้ราคาข้าวโพดเลี้ยงสัตว์เพิ่มสูงขึ้น

4.2 สาขาปศุสัตว์ ในปี 2564 หดตัวร้อยละ 0.3 เมื่อเทียบกับปีที่ผ่านมา เนื่องจากการลดลงของปริมาณผลผลิตสุกร ซึ่งเป็นสินค้าเกษตรที่สำคัญของสาขาปศุสัตว์ เนื่องจากมีการระบาดของโรคคอหิวพ่วงแอฟริกาในสุกร (ASF) ทำให้เกษตรกรชะลอการเลี้ยงสุกร ประกอบกับต้นทุนการเลี้ยงสูงขึ้น ส่งผลให้ปริมาณการผลิตสุกรลดลง ขณะที่ไก่เนื้อ น้ามนดิบ ไช้ไก่ และโคเนื้อ มีปริมาณผลผลิตเพิ่มขึ้น เนื่องจากยังมีความต้องการของตลาดทั้งในและต่างประเทศ ประกอบกับการบริหารจัดการฟาร์มที่ดี

❖ ไก่เนื้อ

ภาวะการผลิต

ผลผลิตไก่เนื้อ ปี 2564 เท่ากับ 709.66 ล้านตัว เพิ่มขึ้นเมื่อเทียบกับปีที่ผ่านมา ซึ่งมีผลผลิต 691.95 ล้านตัว หรือเพิ่มขึ้นร้อยละ 2.6 เนื่องจากการขยายการผลิตเพื่อรองรับความต้องการของตลาดที่เพิ่มขึ้น ประกอบกับมีการพัฒนามาตรฐานการเลี้ยงและระบบการผลิตที่ปลอดภัย และเนื้อไก่ยังมีราคาต่ำกว่าเนื้อสัตว์ประเภทอื่น



ที่มา: ศูนย์สารสนเทศการเกษตร สำนักงานเศรษฐกิจการเกษตร

ระดับราคา

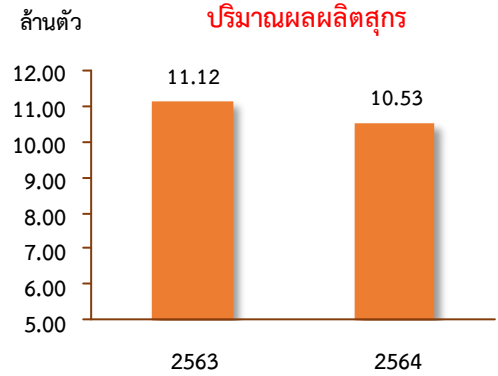
ในปี 2564 ราคาไก่รุ่นพันธุ์เนื้อที่เกษตรกรขายได้เฉลี่ยกิโลกรัมละ 35.42 บาท ลดลงจากปีที่ผ่านมา ซึ่งมีราคาเฉลี่ยกิโลกรัมละ 36.36 บาท หรือลดลงร้อยละ 2.6 เนื่องจากปริมาณผลผลิตไก่เนื้อที่ออกสู่ตลาดค่อนข้างมาก



❖ สุกกร

ภาวะการผลิต

ผลผลิตสุกกร ปี 2564 เท่ากับ 10.53 ล้านตัว ลดลงเมื่อเทียบกับปีที่ผ่านมา ซึ่งมีผลผลิต 11.12 ล้านตัว หรือลดลงร้อยละ 5.3 เนื่องจากเกษตรกรชะลอการเลี้ยงสุกกร เพราะต้นทุนค่าอาหารปรับตัวสูงขึ้น และความกังวลเกี่ยวกับสถานการณ์การระบาดของโรคอหิวาห์แอฟริกาในสุกกร (ASF) และในบางพื้นที่ในบางพื้นที่เกิดโรคเพิร์ธ (PRRS) ในสุกกร ทำให้อัตราการตายของสุกกรเพิ่มขึ้น ส่งผลให้ปริมาณการผลิตสุกกรในภาพรวมลดลง



ที่มา: ศูนย์สารสนเทศการเกษตร สำนักงานเศรษฐกิจการเกษตร

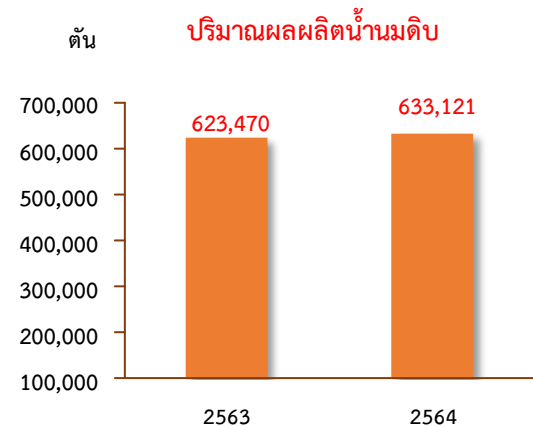
ระดับราคา

ปี 2564 ราคาสุกกรน้ำหนัก 100 กิโลกรัมขึ้นไปที่เกษตรกรขายได้เฉลี่ยกิโลกรัมละ 71.60 บาท เพิ่มขึ้นจากปีที่ผ่านมา ซึ่งมีราคาเฉลี่ยกิโลกรัมละ 71.04 บาท หรือเพิ่มขึ้นร้อยละ 0.8 เนื่องจากปริมาณการผลิตสุกกรที่ออกสู่ตลาดลดลง ทั้งที่ความต้องการยังมีอย่างต่อเนื่อง ราคาสุกกรจึงสูงขึ้น

❖ น้ามนดิบ

ภาวะการผลิต

ผลผลิตน้ามนดิบ ปี 2564 เท่ากับ 633,121 ตัน เพิ่มขึ้นจากปีที่ผ่านมา ซึ่งผลิตได้ 623,470 ตัน หรือเพิ่มขึ้นร้อยละ 1.5 เนื่องจากจำนวนแม่โครีดนมเฉลี่ยในรอบปีเพิ่มขึ้น ประกอบกับภาครัฐมีนโยบายพัฒนาคุณภาพน้ามนโค โดยการเพิ่มประสิทธิภาพอาหารสำหรับเลี้ยงโคนม ทำให้ราคาน้ามนดิบที่เกษตรกรขายได้อยู่ในเกณฑ์ดี จึงจูงใจให้เกษตรกรมีการพัฒนาการเลี้ยงโคนม รวมทั้งการบริหารจัดการฟาร์มที่เป็นระบบและมีประสิทธิภาพ ส่งผลให้น้ามนดิบมีคุณภาพและปริมาณเพิ่มขึ้น



ที่มา: ศูนย์สารสนเทศการเกษตร สำนักงานเศรษฐกิจการเกษตร

ระดับราคา

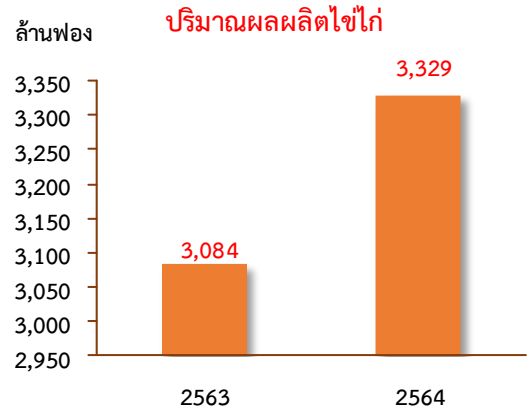
ปี 2564 ราคาน้ามนดิบที่เกษตรกรขายได้เฉลี่ยกิโลกรัมละ 18.34 บาท ลดลงจากปีที่ผ่านมา ซึ่งมีราคาเฉลี่ยกิโลกรัมละ 18.16 บาท หรือลดลงร้อยละ 10 เนื่องจากราคาที่เกษตรกรขายได้เป็นไปตามเกณฑ์ที่กำหนดซึ่งขึ้นอยู่กับคุณภาพของน้ามน



❖ ไข่ไก่

ภาวะการผลิต

ผลผลิตไข่ไก่ ปี 2564 เท่ากับ 3,329 ล้านฟอง เพิ่มขึ้นเมื่อเทียบกับปีที่ผ่านมา ซึ่งมีผลผลิต 3,084 ล้านฟอง หรือเพิ่มขึ้นร้อยละ 7.9 เนื่องจากความต้องการบริโภคยังมีอย่างต่อเนื่อง และเกษตรกรมีการบริหารจัดการฟาร์มที่มีประสิทธิภาพมากขึ้น มีการเฝ้าระวังโรคระบาดได้ดี ประกอบกับสภาพอากาศและสภาพแวดล้อมที่เอื้ออำนวย ส่งผลให้อัตราการให้ไข่เพิ่มขึ้น



ที่มา: ศูนย์สารสนเทศการเกษตร สำนักงานเศรษฐกิจการเกษตร

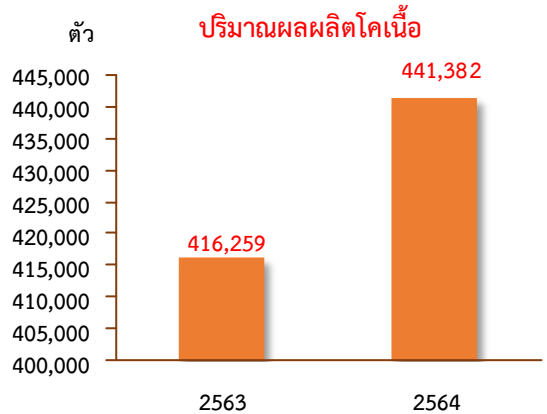
ระดับราคา

ปี 2564 ราคาไข่ไก่ที่เกษตรกรขายได้เฉลี่ยฟองละ 2.99 บาท เพิ่มขึ้นจากปีที่ผ่านมา ซึ่งมีราคาเฉลี่ยฟองละ 2.90 บาท หรือเพิ่มขึ้นร้อยละ 3.1 เนื่องจากความต้องการบริโภคไข่ไก่เพิ่มมากขึ้น และต้นทุนการผลิตที่สูงขึ้น

❖ โคเนื้อ

ภาวะการผลิต

ผลผลิตโคเนื้อ ปี 2564 เท่ากับ 441,382 ตัว เพิ่มขึ้นเมื่อเทียบกับปีที่ผ่านมา ซึ่งมีผลผลิต 416,259 ตัว หรือเพิ่มขึ้นร้อยละ 6.0 เนื่องจากความต้องการบริโภคทั้งในประเทศและต่างประเทศยังคงมีอย่างต่อเนื่อง ประกอบกับภาครัฐมีโครงการส่งเสริมการเลี้ยงโคเนื้อคุณภาพเพื่อสร้างรายได้ให้กับเกษตรกร และลดความเสี่ยงจากปัญหาภัยธรรมชาติและปัญหาด้านการเกษตรอื่น ๆ ประกอบกับหน่วยงานปศุสัตว์ในพื้นที่มีการควบคุมการเคลื่อนย้ายและเฝ้าระวังโรคระบาดอย่างใกล้ชิด ส่งผลให้ปริมาณการผลิตเพิ่มขึ้น



ที่มา: ศูนย์สารสนเทศการเกษตร สำนักงานเศรษฐกิจการเกษตร

ระดับราคา

ในปี 2564 ราคาโคเนื้อขนาดกลางที่เกษตรกรขายได้เฉลี่ยกิโลกรัมละ 113.03 บาท เพิ่มขึ้นจากปีที่ผ่านมา ซึ่งมีราคาเฉลี่ยกิโลกรัมละ 112.88 บาท หรือเพิ่มขึ้นร้อยละ 0.1 เนื่องจากความต้องการของตลาดทั้งเพื่อการบริโภคภายในประเทศและการส่งออกไปยังประเทศเพื่อนบ้านเพิ่มขึ้น

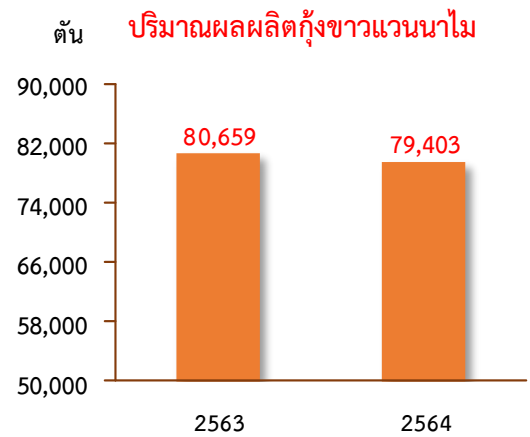


4.3 สาขาประมง ในปี 2564 หดตัวร้อยละ 3.1 เมื่อเทียบกับปีที่ผ่านมา เนื่องจากการลดลงของปริมาณผลผลิตกุ้งขาวแวนนาไม เนื่องจากเกษตรกรลดพื้นที่เพาะเลี้ยง และชะลอการลงลูกกุ้ง ขณะที่ปริมาณผลผลิตปลาน้ำจืดเพิ่มขึ้น เนื่องจากความต้องการของผู้บริโภคมากขึ้น ประกอบกับปริมาณ และคุณภาพน้ำเหมาะสมสำหรับการเลี้ยง

❖ **กุ้งขาวแวนนาไม**

ภาวะการผลิต

ผลผลิตกุ้งขาวแวนนาไม ปี 2564 เท่ากับ 79,403 ตัน ลดลงเมื่อเทียบกับปีที่ผ่านมา ซึ่งมีปริมาณการผลิต 80,659 ตัน หรือลดลงร้อยละ 1.6 เนื่องจากสถานการณ์การแพร่ระบาดของโรคโควิด - 19 ส่งผลให้เกษตรกรลดพื้นที่เพาะเลี้ยง ลดจำนวนลูกพันธุ์ และชะลอการลงลูกกุ้ง ประกอบกับบางพื้นที่ได้รับผลกระทบจากสถานการณ์น้ำท่วมและมีการแพร่ระบาดของโรคช้ำขาว ทำให้ผลผลิตออกสู่ตลาดลดลง



ที่มา: ศูนย์สารสนเทศการเกษตร สำนักงานเศรษฐกิจการเกษตร

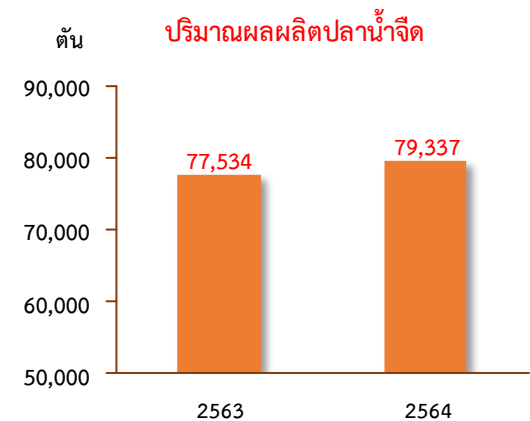
ระดับราคา

ปี 2564 ราคากุ้งขาวแวนนาไม ที่เกษตรกรขายได้เฉลี่ยกิโลกรัมละ 104.37 บาท เพิ่มขึ้นจากปีที่ผ่านมา ซึ่งมีราคาเฉลี่ยกิโลกรัมละ 100.66 บาท หรือเพิ่มขึ้นร้อยละ 3.7 เนื่องจากปริมาณผลผลิตออกสู่ตลาดลดลง

❖ **ปลาน้ำจืด**

ภาวะการผลิต

ผลผลิตปลาน้ำจืด ปี 2564 เท่ากับ 79,337 ตัน เพิ่มขึ้นเมื่อเทียบกับปีที่ผ่านมา ซึ่งมีปริมาณการผลิต 77,534 ตัน หรือเพิ่มขึ้นร้อยละ 2.3 เนื่องจากมีปริมาณน้ำเพียงพอต่อการเพาะเลี้ยง ประกอบกับเกษตรกรมีการอนุบาลลูกปลาให้ได้ขนาดและแข็งแรงก่อนปล่อยลงบ่อเลี้ยงเพื่อเพิ่มอัตราการรอด ส่งผลให้มีผลผลิตเพิ่มขึ้น แม้ว่าบางพื้นที่จะได้รับผลกระทบจากสถานการณ์น้ำท่วมก็ตาม แต่ปริมาณผลผลิตทั้งปียังคงเพิ่มขึ้น



ที่มา: ศูนย์สารสนเทศการเกษตร สำนักงานเศรษฐกิจการเกษตร

ระดับราคา

ปี 2564 ราคาปลาน้ำจืด ที่เกษตรกรขายได้เฉลี่ยกิโลกรัมละ 43.80 บาท ลดลงจากปีที่ผ่านมา ซึ่งมีราคาเฉลี่ยกิโลกรัมละ 46.32 บาทหรือลดลงร้อยละ 5.4 เนื่องจากปริมาณผลผลิตที่ออกสู่ตลาดมากขึ้น ทำให้ราคาปรับตัวลดลง



4.4 สาขาบริการทางการเกษตร ในปี 2564 ขยายตัวร้อยละ 1.1 เนื่องจากพื้นที่เพาะปลูกข้าวและพืชไร่เพิ่มขึ้น ส่งผลให้มีการใช้เครื่องมือเครื่องจักรในการบริการทางการเกษตร ด้านการเตรียมดิน และการเก็บเกี่ยวเพิ่มขึ้น



4.5 สาขาป่าไม้ ในปี 2564 ขยายตัวร้อยละ 1.8 เนื่องจากกิจกรรมการปลูกและตัดไม้เศรษฐกิจเพื่อจำหน่ายมากขึ้น เช่น ไม้ยูคาลิปตัส ไม้ยางพารา ที่มีอายุมาก ประกอบกับการเก็บผลผลิตรังนกที่มีคุณภาพ ซึ่งยังเป็นที่ต้องการของตลาดทั้งในและต่างประเทศ การเก็บหาผลิตภัณฑ์จากป่า และจากการดำเนินกิจกรรมการดูแลรักษาและปลูกป่าโกงกาง ของทั้งภาครัฐและภาคเอกชน จึงส่งผลให้สาขาป่าไม้ขยายตัว

5. แนวโน้มภาวะเศรษฐกิจการเกษตร ปี 2565

ภาวะเศรษฐกิจการเกษตรของภาคกลาง ในปี 2565 คาดว่าจะมีการขยายตัวอยู่ในช่วงร้อยละ 1.0 - 2.0 สำหรับปัจจัยที่ช่วยสนับสนุนให้ภาคเกษตรขยายตัว ได้แก่ สภาพอากาศที่เอื้ออำนวยต่อการทำการเกษตร และปริมาณฝนที่มีมากขึ้น ทำให้คาดว่าจะมีปริมาณน้ำเพียงพอสำหรับการเพาะปลูก ประกอบกับภาครัฐมีนโยบายและมาตรการช่วยเหลือเกษตรกรและการดำเนินนโยบายด้านการเกษตรที่ต่อเนื่อง อย่างไรก็ตาม ยังคงต้องติดตามสถานการณ์ต่างๆ ที่เกี่ยวข้องกับการเกษตร เช่น การเปลี่ยนแปลงของสภาพภูมิอากาศที่อาจทำให้เกิดความแปรปรวนของสภาพอากาศ และภัยธรรมชาติ การระบาดของโรคพืชและโรคระบาดในสัตว์ สถานการณ์การแพร่ระบาดของโควิด-19 ราคาน้ำมันดิบที่มีทิศทางปรับตัวสูงขึ้นล้วนเป็นปัจจัยที่จะส่งผลกระทบต่อภาคเกษตรในทิศทางที่ดีขึ้นหรือหดรัดลง สำหรับรายละเอียดในแต่ละสาขา มีดังนี้

5.1 สาขาพืช ในปี 2565 คาดว่าจะขยายตัวอยู่ในช่วงร้อยละ 2.5 - 3.5 โดยสินค้าพืชที่คาดว่าจะมีปริมาณผลผลิตเพิ่มขึ้น ได้แก่ ข้าว อ้อยโรงงาน มันสำปะหลังโรงงาน สับปะรดโรงงาน และข้าวโพดเลี้ยงสัตว์ เนื่องจากปริมาณน้ำที่คาดว่าจะมีเพียงพอสำหรับการเพาะปลูก และสภาพอากาศที่เอื้ออำนวยต่อการเจริญเติบโตของพืช ประกอบกับภาครัฐมีมาตรการช่วยเหลือเกษตรกรผู้ปลูกข้าวอย่างต่อเนื่อง

5.2 สาขาปศุสัตว์ ในปี 2565 คาดว่าจะขยายตัวอยู่ในช่วงร้อยละ 0.5 - 1.5 โดยขยายตัวจากปริมาณการผลิตปศุสัตว์ โดยเฉพาะ ไข่เนื้อ สุกร น้านมดิบ ไช้ไก่ และโคเนื้อ คาดว่าการผลิตจะเพิ่มขึ้นจากปีที่ผ่านมาจากการที่เกษตรกรมีระบบการเลี้ยงที่ดีขึ้นตามมาตรฐานฟาร์มที่ภาครัฐและเอกชนให้การส่งเสริม และกรมปศุสัตว์ร่วมมือกันในการควบคุมและป้องกันการเกิดโรคระบาดอย่างเข้มงวด ทำให้ระบบการผลิตปศุสัตว์มีประสิทธิภาพมากขึ้น ประกอบกับราคาในปีที่ผ่านมาอยู่ในเกณฑ์ดี รวมทั้งภาครัฐมีนโยบายส่งเสริมให้เกษตรกรเลี้ยงปศุสัตว์เป็นอาชีพเสริมเพื่อเพิ่มรายได้

5.3 สาขาประมง ในปี 2565 คาดว่าจะขยายตัวอยู่ในช่วงร้อยละ 0.0 - 1.0 โดยผลผลิตกุ้งขาวแวนนาไม คาดว่าจะเพิ่มขึ้นเล็กน้อยเมื่อเทียบกับปี 2564 เนื่องจากเกษตรกรบางรายกลับมาเลี้ยงและเพิ่มศักยภาพการผลิตเพื่อตอบสนองต่อความต้องการของผู้บริโภคที่เพิ่มขึ้น ส่วนผลผลิตปลาน้ำจืดคาดว่าจะมีแนวโน้มเพิ่มขึ้นจากปริมาณน้ำที่มากกว่าปีที่ผ่านมาและเพียงพอต่อการเลี้ยง ประกอบกับเกษตรกรมีการอนุบาลลูกพันธุ์ให้ได้ขนาดและแข็งแรงก่อนปล่อยลงบ่อเลี้ยงเพื่อเพิ่มอัตราการรอด และมีการพัฒนาระบบการเลี้ยงที่มีคุณภาพมากขึ้น



5.4 สาขาบริการทางการเกษตร ในปี 2565 คาดว่าจะขยายตัวอยู่ในช่วงร้อยละ 3.1 - 4.1 เนื่องจากคาดว่าจะการเพาะปลูกและเก็บเกี่ยวผลผลิตพืชสำคัญมีแนวโน้มเพิ่มขึ้น ส่งผลให้มีการใช้เครื่องมือเครื่องจักรในการบริการทางการเกษตร ด้านการเตรียมดิน และการเก็บเกี่ยว เพิ่มขึ้นตามไปด้วย

5.5 สาขาป่าไม้ ในปี 2565 คาดว่าจะขยายตัวอยู่ในช่วงร้อยละ 0.5 - 1.5 เนื่องจากคาดว่าจะมีกิจกรรมการปลูกและตัดไม้เศรษฐกิจเพื่อจำหน่ายมากขึ้น ประกอบกับการเก็บผลผลิตรังนกที่มีคุณภาพ ซึ่งยังเป็นที่ต้องการของตลาดทั้งในและต่างประเทศ รวมทั้งการเก็บหาผลิตภัณฑ์จากป่า

ตารางที่ 1 อัตราการเติบโตของผลิตภัณฑ์มวลรวมภาคเกษตร ภาคกลาง

หน่วย: ร้อยละ

สาขา	ปี 2564	ปี 2565
ภาคเกษตร	0.3	1.0 - 2.0
พืช	1.2	2.5 - 3.5
ปศุสัตว์	-0.3	0.5 - 1.5
ประมง	-3.1	0.0 - 1.0
บริการทางการเกษตร	1.1	3.1 - 4.1
ป่าไม้	1.8	0.5 - 1.5

ที่มา : สำนักงานเศรษฐกิจการเกษตรที่ 7 และ 10

ตารางที่ 2 ผลผลิตสินค้าเกษตรที่สำคัญ (ปีปฏิทิน)

สินค้า	ปี 2563	ปี 2564	อัตราการเปลี่ยนแปลง (ร้อยละ)
ข้าวเปลือกเจ้า (ตัน)	5,517,911	5,687,292	3.1
อ้อยโรงงาน* (ตัน)	16,863,209	14,885,017	-11.7
มันสำปะหลังโรงงาน (ตัน)	3,305,272	3,938,431	19.2
สับปะรดโรงงาน (ตัน)	800,564	896,525	12.0
ข้าวโพดเลี้ยงสัตว์ (ตัน)	523,204	527,797	0.9
ไก่เนื้อ (ล้านตัว)	691.95	709.66	2.6
สุกร (ตัว)	11,117,837	10,533,324	-5.3
นํ้านมดิบ (ตัน)	623,470	633,121	1.5
ไข่ไก่ (ล้านฟอง)	3,084	3,329	7.9
โคเนื้อ (ตัว)	416,259	441,382	6.0
กุ้งขาวแวนนาไม (ตัน)	80,659	79,403	-1.6
ปลาน้ำจืด (ตัน)	77,534	79,337	2.3

ที่มา : ศูนย์สารสนเทศการเกษตร สำนักงานเศรษฐกิจการเกษตร

หมายเหตุ * ข้อมูลจากสำนักงานคณะกรรมการอ้อยและน้ำตาลทราย



ตารางที่ 3 ราคาสินค้าเกษตรที่เกษตรกรขายได้

สินค้า	ปี 2563	ปี 2564	อัตราการเปลี่ยนแปลง (ร้อยละ)
ข้าวเปลือกเจ้า ความชื้น 15% (บาท/ตัน)	8,879	8,474	-4.6
อ้อยโรงงาน (บาท/ตัน)	676	845	25.0
มันสำปะหลังสดคละ (บาท/กิโลกรัม)	1.73	1.97	13.9
สับปะรดโรงงาน (บาท/กิโลกรัม)	11.54	6.29	-45.5
ข้าวโพดเลี้ยงสัตว์ ความชื้น 14.5% (บาท/กิโลกรัม)	7.63	8.20	7.5
ไก่อ่อนพันธุ์เนื้อ (บาท/กิโลกรัม)	36.36	35.42	-2.6
สุกรน้ำหนัก 100 กก.ขึ้นไป (บาท/กิโลกรัม)	71.04	71.60	0.8
น้ำมันดิบ (บาท/กิโลกรัม)	18.16	18.34	1.0
ไข่ไก่ (บาท/ฟอง)	2.90	2.99	3.1
โคเนื้อ (บาท/กิโลกรัม)	112.88	113.03	0.1
กุ้งขาวแวนนาไม (บาท/กิโลกรัม)	100.66	104.37	3.7
ปลาน้ำจืด (บาท/กิโลกรัม)	46.32	43.80	-5.4

ที่มา : ศูนย์สารสนเทศการเกษตร สำนักงานเศรษฐกิจการเกษตร

จัดทำโดย สำนักงานเศรษฐกิจการเกษตรที่ 7

เลขที่ 238 ต.บางหลวง อ.สรรพยา จ.ชัยนาท 17150

โทรศัพท์ 0-5640-5005-8 โทรสาร 0-5640-5008

www.zone7.oae.go.th

สำนักงานเศรษฐกิจการเกษตรที่ 10

เลขที่ 8 ต.หน้าเมือง อ.เมือง จ.ราชบุรี 70000

โทรศัพท์ 0-3233-7951

www.zone10.oae.go.th