



# รายงานภาวะเศรษฐกิจการเกษตร ภาคกลาง

ภาวะเศรษฐกิจการเกษตรปี 2565 และแนวโน้มปี 2566 ภาคกลาง

## ROAE Outlook

ภาวะเศรษฐกิจการเกษตร

หน้า

|  |    |
|--|----|
| 1. ภาพรวมเศรษฐกิจภาคกลาง.....                            | 2  |
| 2. ปัจจัยที่เกี่ยวข้องกับการผลิตภาคเกษตร.....            | 2  |
| 2.1 สถานการณ์น้ำ   |    |
| 2.2 สถานการณ์ภัยธรรมชาติ และโรคแมลงศัตรูพืชระบาด         |    |
| 2.3 ราคาน้ำมัน   |    |
| 3. เครื่องชี้ภาวะเศรษฐกิจการเกษตรภาคกลาง....             | 4  |
| 4. ภาวะเศรษฐกิจการเกษตร ปี 2565.....                     | 6  |
| สาขาพืช  |    |
| สาขาปศุสัตว์   |    |
| สาขาประมง  |    |
| สาขาบริการทางการเกษตร                                    |    |
| สาขาป่าไม้   |    |
| 5. แนวโน้มภาวะเศรษฐกิจการเกษตรปี 2566..                  | 12 |
| สาขาพืช  |    |
| สาขาปศุสัตว์   |    |
| สาขาประมง  |    |
| สาขาบริการทางการเกษตร                                    |    |
| สาขาป่าไม้   |    |
| ตารางที่ 1 อัตราการเติบโตของผลิตภัณฑ์มวลรวมภาคเกษตร..... | 13 |
| ตารางที่ 2 ผลผลิตสินค้าเกษตรที่สำคัญ (ปีปฏิทิน).....     | 13 |
| ตารางที่ 3 ราคาสินค้าเกษตรที่เกษตรกรขายได้.....          | 14 |

**ภาวะเศรษฐกิจการเกษตรของปี 2565** ขยายตัวร้อยละ 2.6 เมื่อเทียบกับปี 2564 เป็นผลมาจากสาขาพืชซึ่งมีส่วนร้อยละ 49.9 ของผลิตภัณฑ์มวลรวมภาคเกษตร ขยายตัวร้อยละ 6.2 จากปริมาณผลผลิตข้าว อ้อยโรงงาน สับปะรดโรงงาน และข้าวโพดเลี้ยงสัตว์ เพิ่มขึ้น ส่งผลให้สาขาบริการทางการเกษตรขยายตัวร้อยละ 2.0 สาขาประมงขยายตัวร้อยละ 2.2 เนื่องจากปริมาณน้ำมีเพียงพอต่อการเพาะเลี้ยงสาขาป่าไม้ขยายตัวร้อยละ 1.2 เนื่องจากกิจกรรมการปลูกและตัดไม้เศรษฐกิจเพื่อจำหน่ายมากขึ้น ประกอบกับการเก็บผลผลิตรังนกที่มีคุณภาพ และการเก็บหาผลิตภัณฑ์จากป่า ส่วนสาขาปศุสัตว์หดตัวร้อยละ 1.4 เนื่องจากภาวะโรคระบาดในปี 2564 ส่งผลให้พ่อแม่พันธุ์สุกรเสียหาย เกษตรกรจึงต้องใช้ระยะเวลาในการเพิ่มสุกรเข้าเลี้ยงใหม่ ปัจจัยสำคัญที่ส่งผลดีต่อภาคเกษตร ได้แก่ ปริมาณน้ำมีเพียงพอสำหรับการเพาะปลูก รวมถึงสภาพอากาศที่เอื้ออำนวยต่อการเจริญเติบโตของพืช ทำให้เกษตรกรขยายพื้นที่และทำการเพาะปลูกเพิ่มขึ้น ส่งผลให้ดัชนีผลผลิตสินค้าเกษตร ปี 2565 เพิ่มขึ้นร้อยละ 2.9 เมื่อเทียบกับปี 2564 เป็นผลมาจากปริมาณผลผลิตที่เพิ่มขึ้นของทุกสาขา ยกเว้นสาขาปศุสัตว์ ขณะที่ดัชนีราคาสินค้าเกษตรเพิ่มขึ้นร้อยละ 17.0 ส่งผลให้ดัชนีรายได้เกษตรกรเพิ่มขึ้น ร้อยละ 20.4

**แนวโน้มภาวะเศรษฐกิจการเกษตรปี 2566** คาดว่าจะมีการขยายตัวอยู่ในช่วงร้อยละ 0.3 - 1.3 โดยสาขาพืช คาดว่าจะขยายตัวอยู่ในช่วงร้อยละ 4.8 - 5.8 สาขาประมง คาดว่าจะขยายตัวอยู่ในช่วงร้อยละ 1.6 - 2.6 สาขาบริการทางการเกษตร คาดว่าจะขยายตัวอยู่ในช่วงร้อยละ 0.5 - 1.5 สาขาป่าไม้ คาดว่าจะขยายตัวอยู่ในช่วงร้อยละ 0.9 - 1.9 ขณะที่สาขาปศุสัตว์ คาดว่าจะขยายตัวอยู่ในช่วงร้อยละ (-0.1) - 0.9 สำหรับปัจจัยที่ช่วยสนับสนุนให้ภาคเกษตรขยายตัว ได้แก่ สภาพอากาศที่เอื้ออำนวยต่อการทำการเกษตร และปริมาณฝนที่มีมากขึ้น ทำให้คาดว่าจะมีปริมาณน้ำเพียงพอสำหรับการเพาะปลูก ประกอบกับภาครัฐมีนโยบายและมาตรการช่วยเหลือเกษตรกร และการดำเนินนโยบายด้านการเกษตรที่ต่อเนื่อง อย่างไรก็ตาม ยังคงต้องติดตามสถานการณ์ต่าง ๆ ที่เกี่ยวข้องกับภาคเกษตร เช่น การเปลี่ยนแปลงของสภาพภูมิอากาศที่อาจทำให้เกิดความแปรปรวนของสภาพอากาศและภัยธรรมชาติ การระบาดของโรคพืชและสัตว์ ราคาน้ำมันดิบที่มีทิศทางปรับตัวสูงขึ้น ล้วนเป็นปัจจัยที่จะส่งผลกระทบต่อการผลิตภาคเกษตรในทิศทางที่ดีขึ้นหรือหดตัวลง

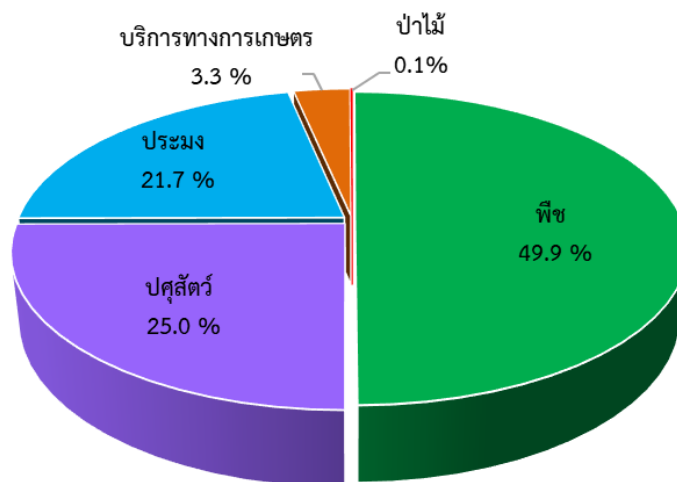


## 1. ภาพรวมเศรษฐกิจภาคกลาง

ผลิตภัณฑ์มวลรวมภาค ณ ราคาประจำปี ของภาคกลาง ปี 2563 มีมูลค่า 3,578,812 ล้านบาท ประกอบด้วย ภาคเกษตร มูลค่า 216,147 ล้านบาท และนอกภาคเกษตร มูลค่า 3,362,665 ล้านบาท โดยมีสาขาการผลิต เป็นสาขาหลักในการขับเคลื่อนเศรษฐกิจของภาค คิดเป็นสัดส่วนร้อยละ 42.3 รองลงมา คือ การขายส่ง และการขายปลีก การซ่อมยานยนต์และจักรยายนต์ มีสัดส่วนร้อยละ 15.0 สาขาเกษตรกรรม การป่าไม้ และการประมง มีสัดส่วนร้อยละ 6.0 สาขาไฟฟ้า ก๊าซ ไอน้ำ และระบบการปรับอากาศ มีสัดส่วนร้อยละ 4.5 สาขาการเงิน และการประกันภัยมีสัดส่วนร้อยละ 4.3 สาขาการศึกษา มีสัดส่วนร้อยละ 4.3 และสาขาอื่น ๆ มีสัดส่วนรวมกัน ร้อยละ 23.6

โครงสร้างการผลิตทางการเกษตรที่สำคัญของภาคกลาง ปี 2565 ได้แก่ สาขาพืช ซึ่งมีสัดส่วนถึงร้อยละ 49.9 ของผลิตภัณฑ์มวลรวมภาค ภาคเกษตร หรือ GRP ภาคเกษตร รองลงมา คือ สาขาปศุสัตว์ สาขาประมง สาขาบริการ ทางการเกษตร และสาขาป่าไม้ คิดเป็นร้อยละ 25.0 21.7 3.3 และ 0.1 ตามลำดับ

สัดส่วนผลิตภัณฑ์มวลรวมภาคเกษตรปี 2565 ภาคกลาง

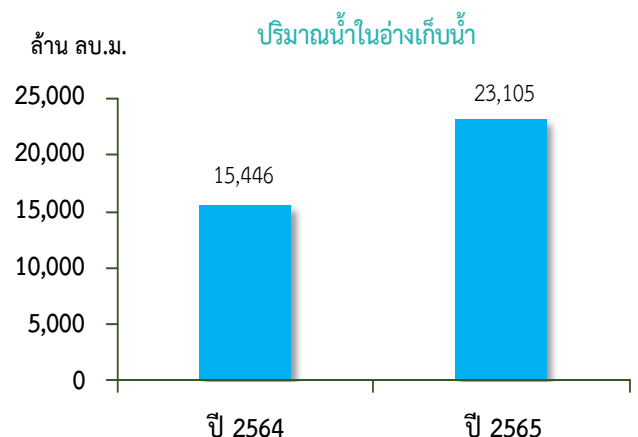


ที่มา: สำนักงานเศรษฐกิจการเกษตรที่ 7 และ 10

## 2. ปัจจัยที่เกี่ยวข้องกับการผลิตภาคเกษตร

### 2.1 สถานการณ์น้ำ

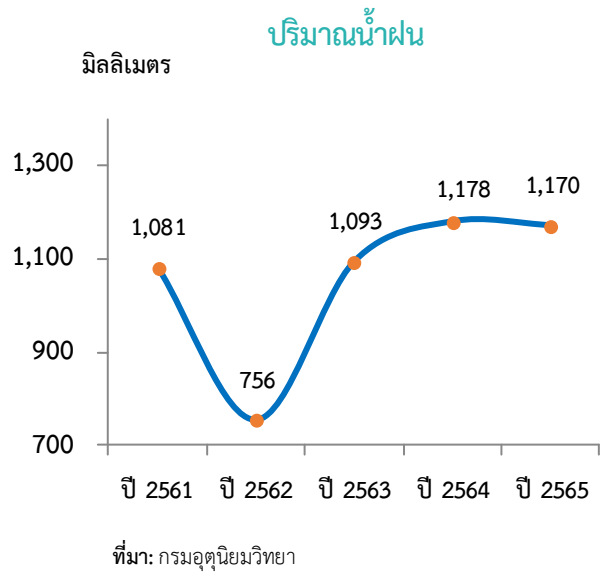
- ปริมาณน้ำในอ่างเก็บน้ำสำคัญของ ภาคกลาง ปี 2565 ณ วันที่ 1 มกราคม 2565 มีปริมาตรเท่ากับ 23,105 ล้านลูกบาศก์เมตร เพิ่มขึ้นจาก ปี 2564 ซึ่งมีปริมาตร 15,446 ล้านลูกบาศก์เมตร หรือ เพิ่มขึ้นร้อยละ 49.6



ที่มา: กรมชลประทาน



- ปริมาณน้ำฝนในภาคกลางของปี 2565 มีปริมาณ 1,170 มิลลิเมตร ลดลงจากปี 2564 ซึ่งมีปริมาณ 1,178 มิลลิเมตร หรือลดลงร้อยละ 0.7 ในขณะที่จำนวนวันฝนตกมีจำนวน 144 วัน เพิ่มขึ้นจากปี 2564 ซึ่งอยู่ที่ 140 วัน หรือเพิ่มขึ้นร้อยละ 2.9



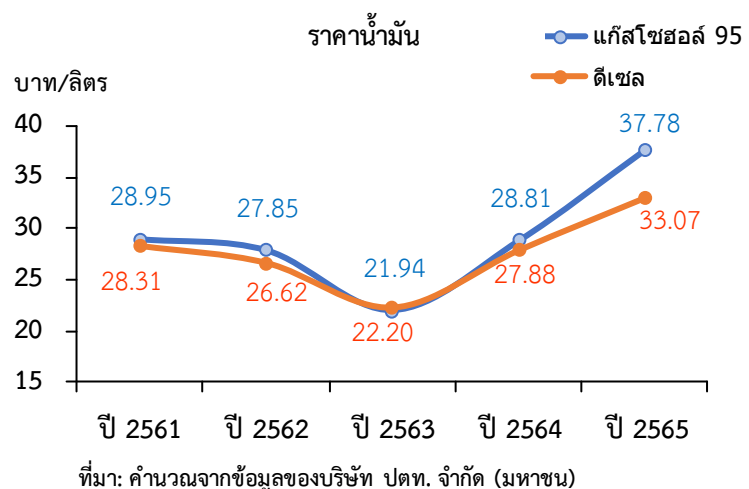
## 2.2 สถานการณ์ภัยธรรมชาติ และโรคแมลงศัตรูพืชระบาด

- สถานการณ์การระบาดของโรคพืช แมลงศัตรูพืช เช่น เพลี้ยกระโดดสีน้ำตาลทำลายต้นข้าว โรคใบด่างมันสำปะหลัง หนอนกระทู้น้ำในข้าวโพดลายจุด และหนอนกออ้อย ซึ่งเจ้าหน้าที่ที่เกี่ยวข้องได้ลงพื้นที่ติดตามสถานการณ์ และให้คำแนะนำ สามารถควบคุมป้องกันการระบาดในพื้นที่ได้

- สถานการณ์การระบาดของโรคสัตว์ กรมปศุสัตว์มีการเตรียมความพร้อมรับมือ เพื่อเฝ้าระวังป้องกันการระบาดของโรคปากเท้าเปื่อย (FMD) โรคระบาดทางเดินหายใจและระบบสืบพันธุ์ในสุกร (PRRS) รวมทั้งโรคคอตีบแอฟริกาในสุกร (ASF) อย่างใกล้ชิด และมีมาตรการควบคุมพื้นที่เกิดโรคระบาดอย่างมีประสิทธิภาพ ทำให้การระบาดของโรคในสัตว์ไม่ส่งผลกระทบต่อการผลิต

## 2.3 ราคาน้ำมัน

ปี 2565 ราคาน้ำมันแก๊สโซฮอล์ 95 ของภาคกลาง เฉลี่ยอยู่ที่ 37.78 บาทต่อลิตร เพิ่มขึ้นร้อยละ 31.1 จากปี 2564 ซึ่งอยู่ที่ 28.81 บาทต่อลิตร ขณะที่ราคาน้ำมันดีเซล เฉลี่ยอยู่ที่ 33.07 บาทต่อลิตร เพิ่มขึ้นร้อยละ 18.6 จากปี 2564 ซึ่งอยู่ที่ 27.88 บาทต่อลิตร

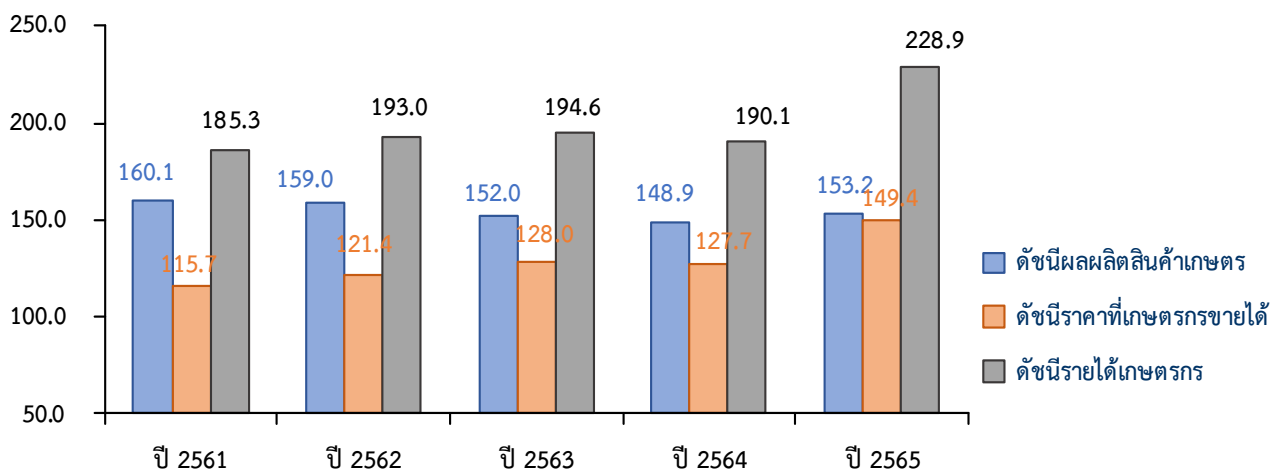




### 3. เครื่องชี้ภาวะเศรษฐกิจการเกษตร ภาคกลาง

3.1 ดัชนีผลผลิตสินค้าเกษตรของปี 2565 อยู่ที่ระดับ 153.2 เพิ่มขึ้นร้อยละ 2.9 จากปี 2564 ซึ่งอยู่ที่ระดับ 148.9 ส่วนดัชนีราคาที่ใช้เกษตรกรขายได้ อยู่ที่ระดับ 149.4 เพิ่มขึ้นร้อยละ 17.0 จากปี 2564 ซึ่งอยู่ที่ระดับ 127.7 ส่งผลให้ดัชนีรายได้เกษตรกรอยู่ที่ระดับ 228.9 เพิ่มขึ้นร้อยละ 20.4 จากปี 2564 ซึ่งอยู่ที่ระดับ 190.1

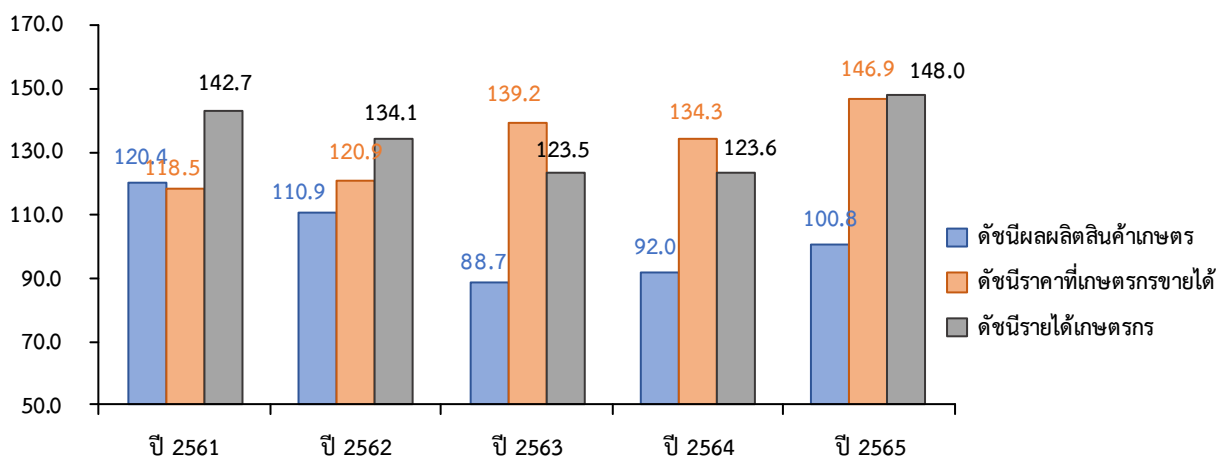
ดัชนีผลผลิตสินค้าเกษตร ดัชนีราคาที่ใช้เกษตรกรขายได้ และดัชนีรายได้เกษตรกร



ที่มา: สำนักงานเศรษฐกิจการเกษตรที่ 7 และ 10

3.2 ดัชนีผลผลิตสาขาพืชของปี 2565 อยู่ที่ระดับ 100.8 เพิ่มขึ้นร้อยละ 9.6 จากปี 2564 ซึ่งอยู่ที่ระดับ 92.0 ส่วนดัชนีราคาสินค้าพืชที่เกษตรกรขายได้ อยู่ที่ระดับ 146.9 เพิ่มขึ้นร้อยละ 9.4 จากปี 2564 ซึ่งอยู่ที่ระดับ 134.3 ส่งผลให้ดัชนีรายได้เกษตรกรสาขาพืชอยู่ที่ระดับ 148.0 เพิ่มขึ้นร้อยละ 19.7 จากปี 2564 ซึ่งอยู่ที่ระดับ 123.6

ดัชนีผลผลิตสินค้าเกษตร ดัชนีราคาที่ใช้เกษตรกรขายได้ และดัชนีรายได้เกษตรกร สาขาพืช

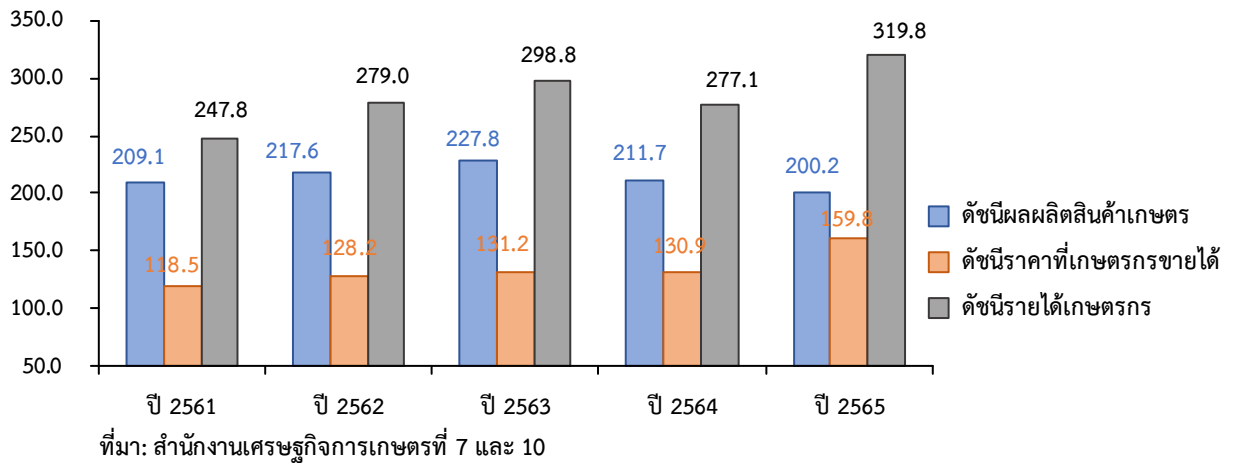


ที่มา: สำนักงานเศรษฐกิจการเกษตรที่ 7 และ 10



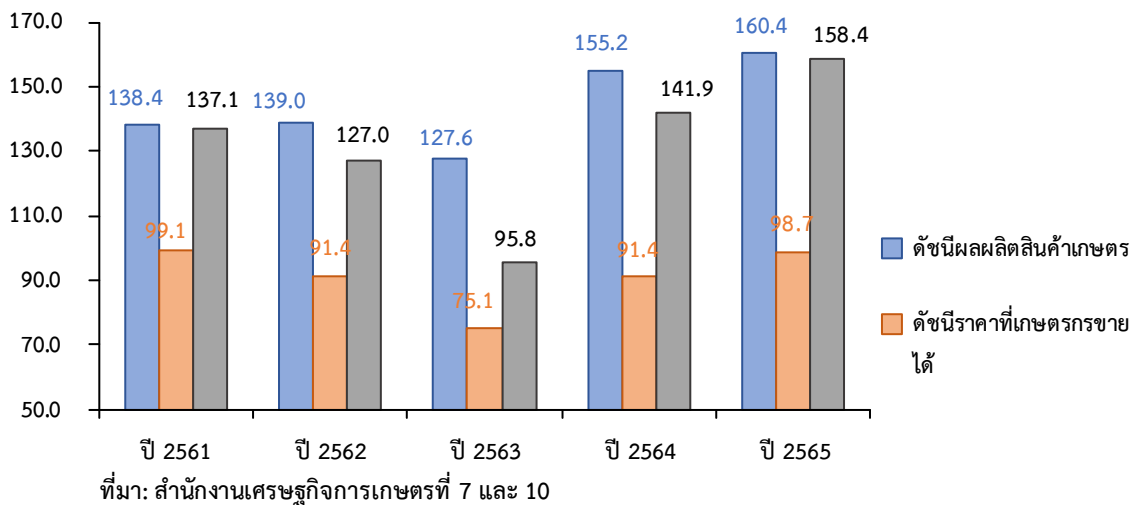
3.3 ดัชนีผลผลิตสาขาปศุสัตว์ของปี 2565 อยู่ที่ระดับ 200.2 ลดลงร้อยละ 5.4 จากปี 2564 ซึ่งอยู่ที่ระดับ 211.7 ส่วนดัชนีราคาสินค้าปศุสัตว์ที่เกษตรกรขายได้อยู่ที่ 159.8 เพิ่มขึ้นร้อยละ 22.1 จากปี 2564 ซึ่งอยู่ที่ระดับ 130.9 ส่งผลให้ดัชนีรายได้เกษตรกรสาขาปศุสัตว์อยู่ที่ระดับ 319.8 เพิ่มขึ้นร้อยละ 15.4 จากปี 2564 ซึ่งอยู่ที่ระดับ 277.1

ดัชนีผลผลิตสินค้าเกษตร ดัชนีราคาที่เกษตรกรขายได้ และดัชนีรายได้เกษตรกร สาขาปศุสัตว์



3.4 ดัชนีผลผลิตสาขาประมงของปี 2565 อยู่ที่ระดับ 160.4 เพิ่มขึ้นร้อยละ 3.4 จากปี 2564 ซึ่งอยู่ที่ระดับ 155.2 ส่วนดัชนีราคาสินค้าประมงที่เกษตรกรขายได้อยู่ที่ระดับ 98.7 เพิ่มขึ้นร้อยละ 8.0 จากปี 2564 ซึ่งอยู่ที่ระดับ 91.4 ส่งผลให้ดัชนีรายได้เกษตรกรสาขาประมงอยู่ที่ระดับ 158.4 เพิ่มขึ้นร้อยละ 11.6 จากปี 2564 ซึ่งอยู่ที่ระดับ 141.9

ดัชนีผลผลิตสินค้าเกษตร ดัชนีราคาที่เกษตรกรขายได้ และดัชนีรายได้เกษตรกร สาขาประมง





#### 4. ภาวะเศรษฐกิจการเกษตร ปี 2565

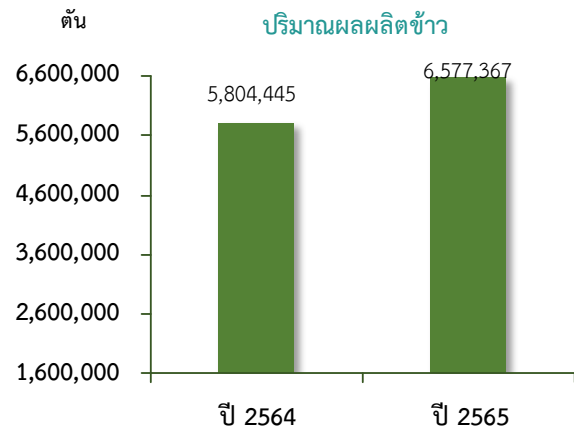
ภาวะเศรษฐกิจการเกษตรของภาคกลางของปี 2565 ขยายตัวร้อยละ 2.6 เมื่อเทียบกับปี 2564 เนื่องจากปัจจัยต่าง ๆ ที่เกี่ยวข้องกับการผลิตภาคเกษตรดังกล่าวข้างต้น อาทิ ปริมาณน้ำในอ่างเก็บน้ำที่สำคัญและแหล่งน้ำตามธรรมชาติ มีเพียงพอสำหรับภาคเกษตร ประกอบกับราคาสินค้าหลายชนิดปรับตัวดีขึ้น จูงใจให้เกษตรกรเพิ่มการผลิต แม้ว่าจะมีปัจจัยเสี่ยงจากราคาปัจจัยการผลิตที่สูงขึ้น การระบาดของโรคและแมลงศัตรูพืช และการระบาดของโรคในสัตว์ โดยสาขาพืช สาขาประมง สาขาบริการทางการเกษตร และสาขาปศุสัตว์ มีการขยายตัว ขณะที่สาขาปศุสัตว์หดตัว รายละเอียดในแต่ละสาขา มีดังนี้

**4.1 สาขาพืช** ในปี 2565 ขยายตัวร้อยละ 6.2 เมื่อเทียบกับปี 2564 โดยมีปัจจัยสำคัญมาจากปริมาณน้ำเพียงพอต่อการเพาะปลูก รวมทั้งสภาพอากาศที่เหมาะสมเอื้ออำนวยต่อการเจริญเติบโตของพืช

##### ❖ ข้าว

###### ภาวะการผลิต

ผลผลิตข้าวของปี 2565 เท่ากับ 6,577,367 ตัน เพิ่มขึ้นจากปี 2564 ซึ่งมีผลผลิต 5,804,445 ตัน หรือเพิ่มขึ้นร้อยละ 13.3 เนื่องจากปริมาณน้ำเพียงพอต่อการเพาะปลูก และการเจริญเติบโตของต้นข้าว เกษตรกรมีการขยายพื้นที่ปลูกข้าวเพิ่มขึ้น ประกอบกับสภาพอากาศที่เอื้ออำนวยต่อการเจริญเติบโตของต้นข้าว ส่งผลให้ผลผลิตเฉลี่ยต่อไร่เพิ่มขึ้นด้วย



ที่มา: 2564 ศูนย์สารสนเทศการเกษตร  
2565 ประมาณการโดยสำนักงานเศรษฐกิจการเกษตรที่ 7 และ 10

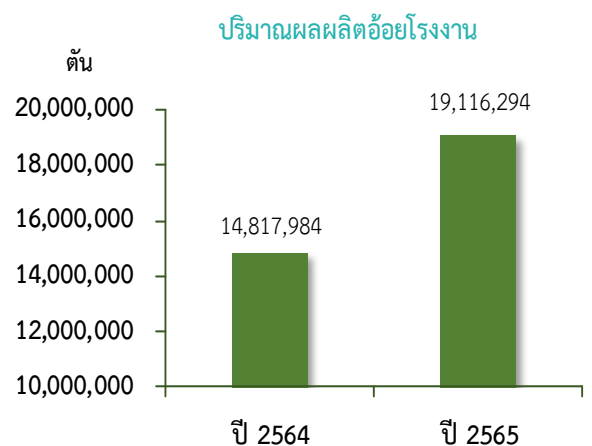
###### ระดับราคา

ปี 2565 ราคาข้าวเปลือกเจ้าความชื้น 15% ที่เกษตรกรขายได้ เฉลี่ยตันละ 17,927.28 บาท เพิ่มขึ้นจากปี 2564 ซึ่งมีราคาเฉลี่ยตันละ 16,972.71 บาท หรือเพิ่มขึ้นร้อยละ 5.6 เนื่องจากความต้องการในประเทศและเศรษฐกิจของประเทศคู่ค้าฟื้นตัวจากการผ่อนคลายมาตรการควบคุมการแพร่ระบาดของโควิด-19 ทำให้มีกำลังซื้อเพิ่มขึ้น

##### ❖ อ้อยโรงงาน

###### ภาวะการผลิต

ผลผลิตอ้อยโรงงานปี 2565 เท่ากับ 19,116,294 ตัน เพิ่มขึ้นจากปี 2564 ซึ่งมีผลผลิต 14,817,984 ตัน หรือเพิ่มขึ้นร้อยละ 29.0 เนื่องจากปริมาณน้ำเพียงพอและสภาพอากาศเอื้ออำนวยต่อการเพาะปลูกทำให้ต้นอ้อยเจริญเติบโตได้ดี ส่งผลให้ผลผลิตเฉลี่ยต่อไร่เพิ่มขึ้น ประกอบกับราคาที่เกษตรกรขายได้เพิ่มสูงขึ้นมากกว่าปี 2564 จูงใจให้เกษตรกรปรับเปลี่ยนพื้นที่จากการปลูกมันสำปะหลังมาปลูกอ้อยโรงงานแทน



ที่มา: สำนักงานคณะกรรมการอ้อยและน้ำตาลทราย



### ระดับราคา

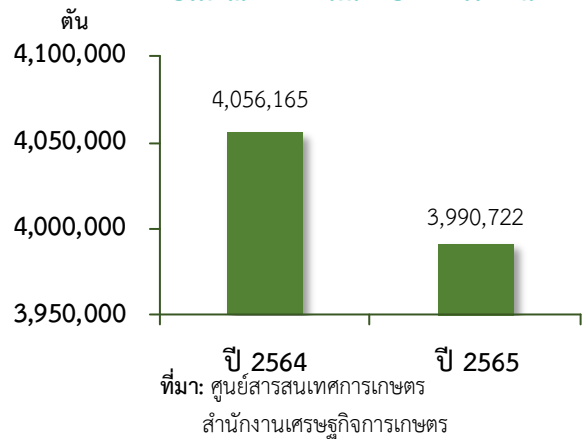
ปี 2565 ราคาอ้อยโรงงานที่เกษตรกรขายได้เฉลี่ยตันละ 884 บาท เพิ่มขึ้นจากปี 2564 ซึ่งมีราคาเฉลี่ยตันละ 861 บาท หรือเพิ่มขึ้นร้อยละ 2.7 เนื่องจากราคาเพิ่มขึ้นตามทิศทางของราคาน้ำตาลในตลาดโลกที่ปรับตัวสูงขึ้นและความต้องการใช้ในการบริโภคและในอุตสาหกรรมต่างๆ เพิ่มขึ้น และการฟื้นตัวของเศรษฐกิจ ส่งผลให้ราคาสูงขึ้น

### ❖ มันสำปะหลังโรงงาน

#### ภาวะการผลิต

ผลผลิตมันสำปะหลังโรงงานปี 2565 เท่ากับ 3,990,722 ตัน ลดลงจากปี 2564 ซึ่งมีผลผลิต 4,056,165 ตัน หรือลดลงร้อยละ 1.6 เนื่องจากเกษตรกรบางส่วนมีการปรับเปลี่ยนพื้นที่ไปปลูกอ้อยโรงงานที่มีราคาดี ประกอบกับพบการระบาดของโรคใบด่างมันสำปะหลังในบางพื้นที่ ส่งผลให้ปริมาณผลผลิตลดลง

ปริมาณผลผลิตมันสำปะหลังโรงงาน



### ระดับราคา

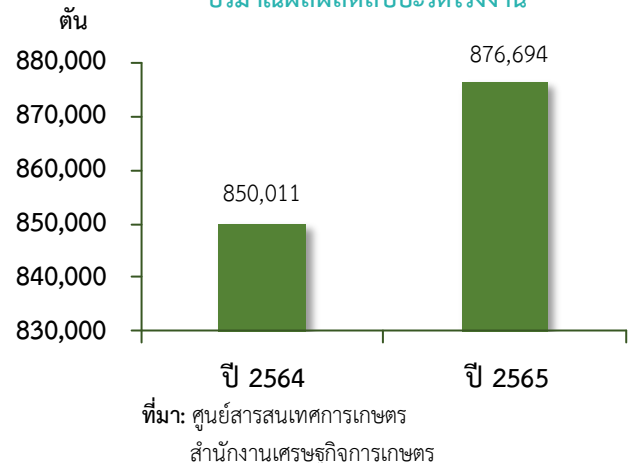
ปี 2565 ราคามันสำปะหลังโรงงานสดคละที่เกษตรกรขายได้เฉลี่ยกิโลกรัมละ 2.44 บาท เพิ่มขึ้นจากปี 2564 ซึ่งมีราคาเฉลี่ยกิโลกรัมละ 1.98 บาท หรือเพิ่มขึ้นร้อยละ 23.2 เนื่องจากผลผลิตมันสำปะหลังของไทยยังเป็นที่ต้องการของตลาดต่างประเทศอย่างต่อเนื่อง โดยเฉพาะประเทศจีน

### ❖ สับปะรดโรงงาน

#### ภาวะการผลิต

ผลผลิตสับปะรดโรงงาน ปี 2565 เท่ากับ 876,694 ตัน เพิ่มขึ้นจากปี 2564 ซึ่งมีผลผลิต 850,011 ตัน หรือเพิ่มขึ้นร้อยละ 3.1 เนื่องจากปริมาณน้ำฝนเพียงพอต่อการเจริญเติบโต สภาพอากาศที่เหมาะสม ประกอบกับเกษตรกรมีการบำรุงรักษาต้นสับปะรดเป็นอย่างดีทำให้ต้นสับปะรดสมบูรณ์ ส่งผลให้ปริมาณผลผลิตเพิ่มขึ้น

ปริมาณผลผลิตสับปะรดโรงงาน



### ระดับราคา

ปี 2565 ราคาสับปะรดโรงงานที่เกษตรกรขายได้เฉลี่ยกิโลกรัมละ 6.68 บาท เพิ่มขึ้นจากปี 2564 ซึ่งมีราคาเฉลี่ยกิโลกรัมละ 6.28 บาท หรือเพิ่มขึ้นร้อยละ 6.4 เนื่องจากความต้องการบริโภคเพิ่มขึ้นและโรงงานแปรรูปสับปะรดมีความต้องการผลผลิตเพื่อส่งออกอย่างต่อเนื่อง ตามการฟื้นตัวของเศรษฐกิจ ส่งผลให้ราคาผลผลิตที่เกษตรกรขายได้ปรับตัวสูงขึ้น



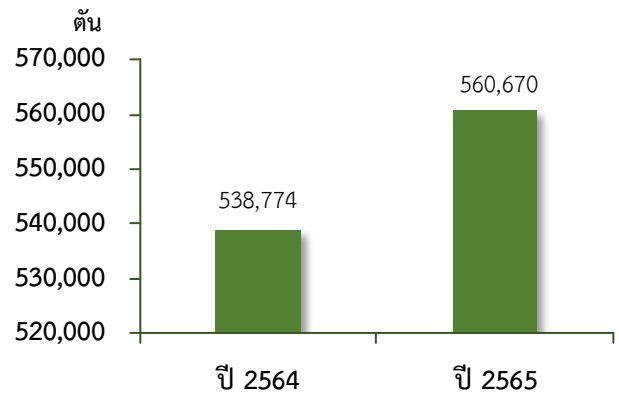


## ❖ ข้าวโพดเลี้ยงสัตว์

### ภาวะการผลิต

ผลผลิตข้าวโพดเลี้ยงสัตว์ปี 2565 เท่ากับ 560,670 ตัน เพิ่มขึ้นจากปี 2564 ซึ่งมีผลผลิต 538,774 ตัน หรือเพิ่มขึ้นร้อยละ 4.1 เนื่องจากเกษตรกรมีการดูแลเอาใจใส่แปลงปลูกและเฝ้าระวังโรคมากขึ้น ประกอบกับปริมาณน้ำเพียงพอต่อการเพาะปลูก ทำให้ต้นข้าวโพดเจริญเติบโตได้ดี ส่งผลให้ผลผลิตเฉลี่ยต่อไร่เพิ่มขึ้น

ปริมาณผลผลิตข้าวโพดเลี้ยงสัตว์



ที่มา: ศูนย์สารสนเทศการเกษตร  
สำนักงานเศรษฐกิจการเกษตร

### ระดับราคา

ปี 2565 ราคาข้าวโพดเลี้ยงสัตว์ ความชื้น 14.5% ที่เกษตรกรขายได้เฉลี่ยกิโลกรัมละ 9.97 บาท เพิ่มขึ้นจากปี 2564 ซึ่งมีราคาเฉลี่ยกิโลกรัมละ 8.34 บาท หรือเพิ่มขึ้นร้อยละ 19.5 เนื่องจากราคาข้าวโพดเลี้ยงสัตว์ในตลาดโลกปรับตัวสูงขึ้น และความต้องการใช้ในอุตสาหกรรมอาหารสัตว์ยังเพิ่มขึ้นอย่างต่อเนื่อง อีกทั้งรัฐบาลมีโครงการประกันราคาข้าวโพดเลี้ยงสัตว์ และมีการควบคุมการนำเข้าข้าวสาลี ทำให้ราคาข้าวโพดเลี้ยงสัตว์เพิ่มสูงขึ้น

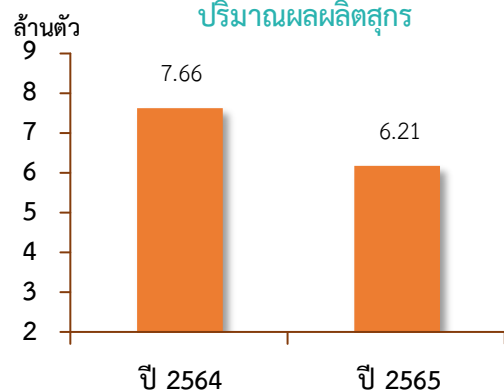
**4.2 สาขาปศุสัตว์** ปี 2565 หดตัวร้อยละ 1.4 เมื่อเทียบกับปี 2564 โดยผลผลิตปศุสัตว์ที่ลดลง ได้แก่ สุกร ส่วนผลผลิตปศุสัตว์ที่เพิ่มขึ้น ได้แก่ โคเนื้อ ไก่เนื้อ น้านมดิบ ไข่ไก่

## ❖ สุกร

### ภาวะการผลิต

ผลผลิตสุกรปี 2565 เท่ากับ 6.21 ล้านตัว ลดลงจากปี 2564 ซึ่งมีผลผลิต 7.66 ล้านตัว หรือลดลงร้อยละ 18.9 เนื่องจากภาวะโรคระบาดในปี 2564 ส่งผลให้พ่อแม่พันธุ์สุกรเสียหาย เกษตรกรจึงต้องใช้ระยะเวลาในการเพิ่มสุกรเข้าเลี้ยงใหม่ เพื่อให้มีปริมาณผลผลิตรองรับความต้องการบริโภค

ปริมาณผลผลิตสุกร



ที่มา: ศูนย์สารสนเทศการเกษตร  
สำนักงานเศรษฐกิจการเกษตร

### ระดับราคา

ปี 2565 ราคาสุกรน้ำหนัก 100 กิโลกรัมขึ้นไปที่เกษตรกรขายได้เฉลี่ยกิโลกรัมละ 101.19 บาท เพิ่มขึ้นจากปี 2564 ซึ่งมีราคาเฉลี่ยกิโลกรัมละ 71.56 บาท หรือเพิ่มขึ้นร้อยละ 41.4 เนื่องจากปริมาณการผลิตสุกรที่ออกสู่ตลาดลดลง ในขณะที่ความต้องการยังมีอย่างต่อเนื่อง ส่งผลให้ราคาสุกรปรับตัวสูงขึ้น

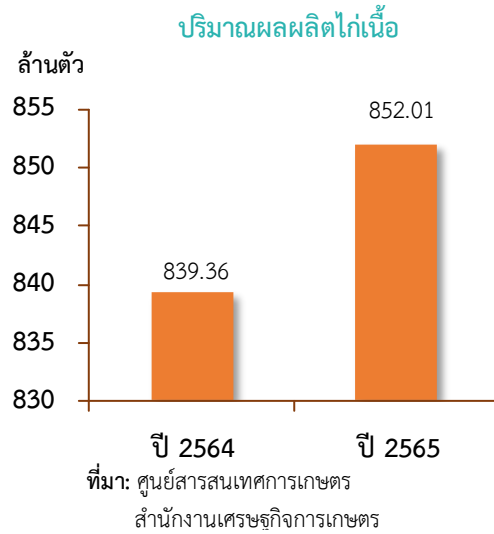




## ❖ ใ้เนื้อ

### ภาวะการผลิต

ผลผลิตใ้เนื้อปี 2565 เท่ากับ 852.01 ล้านตัว เพิ่มขึ้นจากปี 2564 ซึ่งมีผลผลิต 839.36 ล้านตัว หรือเพิ่มขึ้นร้อยละ 1.5 เนื่องจากความต้องการของตลาดที่มีอย่างต่อเนื่อง ทั้งการบริโภคภายในประเทศ และการส่งออกที่เพิ่มขึ้น ประกอบราคาอยู่ในเกณฑ์ดี จึงใจให้เกษตรกรขยายการผลิต ส่งผลให้ปริมาณการผลิตเพิ่มขึ้น



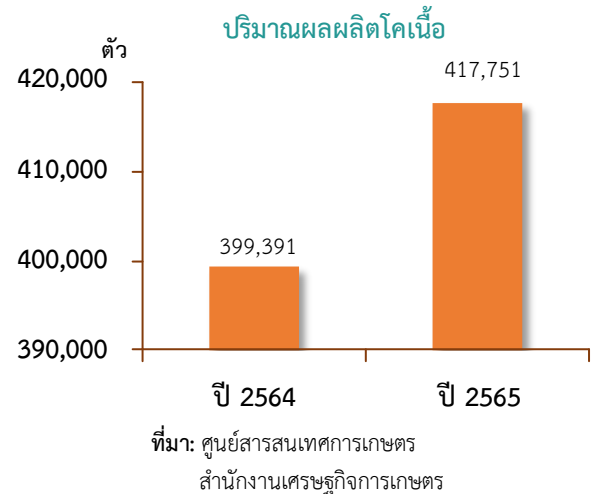
### ระดับราคา

ปี 2565 ราคาใ้เนื้อพันธุ์เนื้อที่เกษตรกรขายได้เฉลี่ยกิโลกรัมละ 36.18 บาท เพิ่มขึ้นจากปี 2564 ซึ่งมีราคาเฉลี่ยกิโลกรัมละ 31.35 บาท หรือเพิ่มขึ้นร้อยละ 15.4 เนื่องจากความต้องการของตลาดภายในประเทศและต่างประเทศยังคงมีอย่างต่อเนื่อง ราคาปรับตัวสูงขึ้นตามต้นทุนการผลิตที่สูงขึ้น

## ❖ โคเนื้อ

### ภาวะการผลิต

ผลผลิตโคเนื้อปี 2565 เท่ากับ 417,751 ตัว เพิ่มขึ้นจากปี 2564 ซึ่งมีผลผลิต 399,391 ตัว หรือเพิ่มขึ้นร้อยละ 4.6 เนื่องจากความต้องการบริโภคโคเนื้อเพิ่มขึ้น เกษตรกรมีการเพิ่มการผลิต และฝึกอบรมเพื่อเพิ่มศักยภาพการเลี้ยงโคเนื้อให้กับเกษตรกร อีกทั้งเกษตรกรมีความชำนาญในการเลี้ยงและปรับปรุงพันธุ์โคเนื้อให้มีคุณภาพดี ประกอบกับหน่วยงานปศุสัตว์ในพื้นที่มีการควบคุมการเคลื่อนย้ายและเฝ้าระวังโรคระบาดอย่างใกล้ชิด ส่งผลให้ปริมาณการผลิตเพิ่มขึ้น



### ระดับราคา

ปี 2565 ราคาโคเนื้อขนาดกลางที่เกษตรกรขายได้เฉลี่ยกิโลกรัมละ 86.99 บาท เพิ่มขึ้นจากปี 2564 ซึ่งมีราคาเฉลี่ยกิโลกรัมละ 84.75 บาท หรือเพิ่มขึ้นร้อยละ 2.6 เนื่องจากความต้องการของตลาด อีกทั้งเพื่อการบริโภคภายในประเทศและการส่งออกไปยังประเทศเพื่อนบ้านเพิ่มขึ้น

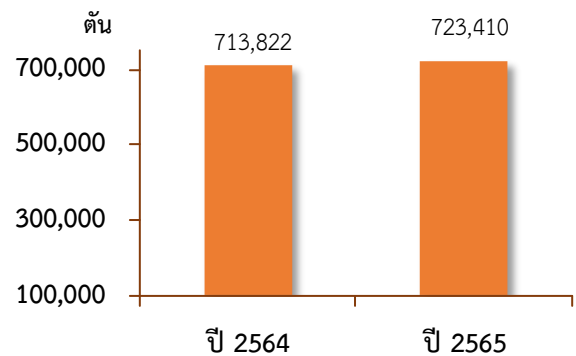


## ❖ นํ้ามันดิบ

### ภาวะการผลิต

ผลผลิตนํ้ามันดิบปี 2565 เท่ากับ 723,410 ตัน เพิ่มขึ้นจากปี 2564 ซึ่งมีผลผลิต 713,822 ตัน หรือเพิ่มขึ้นร้อยละ 1.3 เนื่องจากความต้องการบริโภคนํ้ามันดิบเพิ่มขึ้นเกษตรกรมีการบริหารจัดการฟาร์มที่ได้มาตรฐาน มีระบบการผลิตที่ปลอดภัย แมโครมีสุขภาพดี มีจำนวนแมโครดินนมเพิ่มขึ้น ประกอบกับ มีการเฝ้าระวังโรคระบาดอย่างเข้มงวด ส่งผลให้ปริมาณ นํ้ามันดิบเพิ่มขึ้น

### ปริมาณผลผลิตนํ้ามันดิบ



ที่มา: ศูนย์สารสนเทศการเกษตร  
สำนักงานเศรษฐกิจการเกษตร

### ระดับราคา

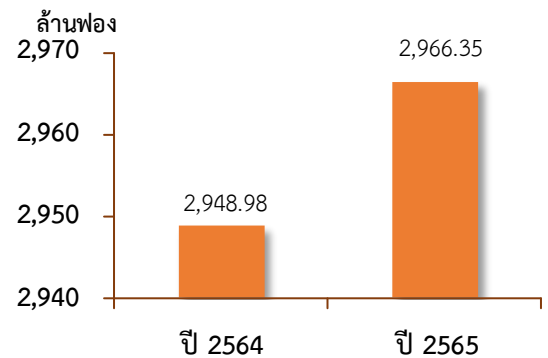
ปี 2565 ราคานํ้ามันดิบที่เกษตรกรขายได้เฉลี่ยกิโลกรัมละ 18.15 บาท เพิ่มขึ้นจากปี 2564 ซึ่งมีราคาเฉลี่ยกิโลกรัมละ 18.08 บาท หรือเพิ่มขึ้นร้อยละ 0.4 เนื่องจากเกษตรกรสามารถผลิตนํ้ามันดิบได้คุณภาพตามเกณฑ์มาตรฐาน การรับซื้อนํ้ามันดิบมากขึ้น ส่งผลให้ราคาเพิ่มขึ้น

## ❖ ไข่ไก่

### ภาวะการผลิต

ผลผลิตไข่ไก่ ปี 2565 เท่ากับ 2,966.35 ล้านฟอง เพิ่มขึ้นจากปี 2564 ซึ่งมีผลผลิต 2,948.98 ล้านฟอง หรือเพิ่มขึ้นร้อยละ 0.6 เนื่องจากความต้องการบริโภคยังมีต่อเนื่อง และเกษตรกรมีการบริหารจัดการฟาร์มที่มีประสิทธิภาพมากขึ้น มีการเฝ้าระวังโรคระบาดได้ดี ประกอบกับสภาพอากาศและสภาพแวดล้อมที่เอื้ออำนวย ส่งผลให้อัตราการให้ไข่เพิ่มขึ้น

### ปริมาณผลผลิตไข่ไก่



ที่มา: ศูนย์สารสนเทศการเกษตร  
สำนักงานเศรษฐกิจการเกษตร

### ระดับราคา

ปี 2565 ราคาไข่ไก่ที่เกษตรกรขายได้เฉลี่ยฟองละ 3.44 บาท เพิ่มขึ้นจากปี 2564 ซึ่งมีราคาเฉลี่ยฟองละ 3.33 บาท หรือเพิ่มขึ้นร้อยละ 3.3 เนื่องจากต้นทุนอาหารสัตว์ที่ใช้ในการเลี้ยงไก่ไข่ปรับสูงขึ้น เกษตรกรจึงมีการปรับราคาให้สอดคล้องกับต้นทุนการผลิต

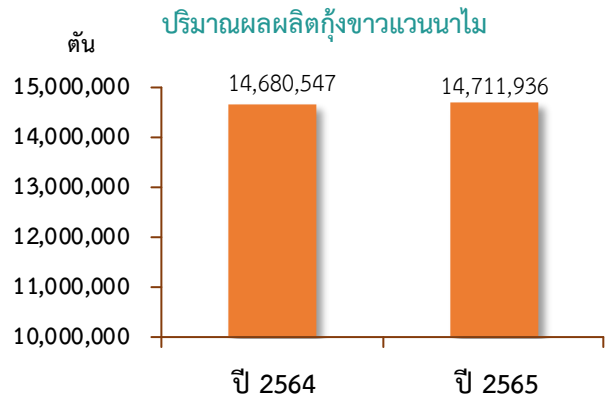


**4.3 สาขาประมง** ในปี 2565 ขยายตัวร้อยละ 2.2 เมื่อเทียบกับปี 2564 โดยผลผลิตประมงที่เพิ่มขึ้น ได้แก่ กุ้งขาวแวนนาไม และปลาน้ำจืด

❖ **กุ้งขาวแวนนาไม**

**ภาวะการผลิต**

ผลผลิตกุ้งขาวแวนนาไมปี 2565 เท่ากับ 14,711,936 ตัน เพิ่มขึ้นจากปี 2564 ซึ่งมีผลผลิต 14,680,547 ตัน หรือเพิ่มขึ้นร้อยละ 0.2 เนื่องจากภาครัฐส่งเสริมให้เกษตรกรเลี้ยงกุ้งเข้ารับการอบรมพัฒนาอาชีพ รวมทั้งเพิ่มผลผลิตให้สอดคล้องกับความต้องการของตลาด



ที่มา: ศูนย์สารสนเทศการเกษตร สำนักงานเศรษฐกิจการเกษตร

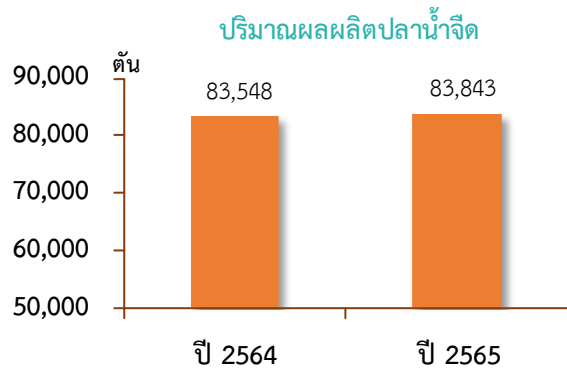
**ระดับราคา**

ปี 2565 ราคากุ้งขาวแวนนาไมที่เกษตรกรขายได้เฉลี่ยกิโลกรัมละ 151.60 บาท เพิ่มขึ้นจากปี 2564 ซึ่งมีราคาเฉลี่ยกิโลกรัมละ 139.79 บาท หรือเพิ่มขึ้นร้อยละ 8.5 เนื่องจากความต้องการบริโภคทั้งภายในประเทศและต่างประเทศเพิ่มขึ้น รวมทั้งห้องเย็นและโรงงานแปรรูปเพื่อส่งออกมีความต้องการเพิ่มขึ้น ส่งผลให้ราคาเพิ่มขึ้น

❖ **ปลาน้ำจืด**

**ภาวะการผลิต**

ผลผลิตปลาน้ำจืดปี 2565 เท่ากับ 83,843 ตัน เพิ่มขึ้นจากปี 2564 ซึ่งมีผลผลิต 83,548 ตัน หรือเพิ่มขึ้นร้อยละ 0.4 เนื่องจากปริมาณน้ำมีเพียงพอต่อการเพาะเลี้ยง ประกอบกับเกษตรกรมีการอนุบาลลูกพันธุ์ปลาให้ได้ขนาดและแข็งแรงก่อนปล่อยลงบ่อเลี้ยง ทำให้อัตราการรอดสูงขึ้น ส่งผลให้ผลผลิตสัตว์น้ำเพิ่มขึ้น



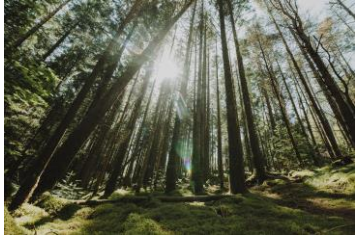
ที่มา: ศูนย์สารสนเทศการเกษตร สำนักงานเศรษฐกิจการเกษตร

**ระดับราคา**

ปี 2565 ราคาปลาน้ำจืด ที่เกษตรกรขายได้เฉลี่ยกิโลกรัมละ 41.18 บาท เพิ่มขึ้นจากปี 2564 ซึ่งมีราคาเฉลี่ยกิโลกรัมละ 39.00 บาท หรือเพิ่มขึ้นร้อยละ 5.6 เนื่องจากความต้องการของตลาดเพิ่มขึ้น และราคาสูงขึ้นตามต้นทุนการผลิตที่เพิ่มขึ้น



**4.4 สาขาบริการทางการเกษตร** ในปี 2565 ขยายตัวร้อยละ 2.0 เมื่อเทียบกับปีที่ผ่านมา เนื่องจากพื้นที่เพาะปลูกข้าว และพืชไร่เพิ่มขึ้น ส่งผลให้มีการใช้เครื่องมือเครื่องจักรในการบริการทางการเกษตร ด้านการเตรียมดิน และการเก็บเกี่ยวเพิ่มขึ้น



**4.5 สาขาป่าไม้** ในปี 2565 ขยายตัวร้อยละ 1.2 เมื่อเทียบกับปีที่ผ่านมา เนื่องจากกิจกรรมการปลูกและตัดไม้เศรษฐกิจเพื่อจำหน่ายมากขึ้น เช่น ไม้ยูคาลิปตัส ไม้ยางพาราที่มีอายุมาก ประกอบกับการเก็บผลผลิตรังนกที่มีคุณภาพ ซึ่งยังเป็นที่ต้องการของตลาดทั้งในและต่างประเทศ การเก็บหาผลิตภัณฑ์จากป่าและการเผาถ่านไม้เพิ่มขึ้น รวมทั้งจากการดำเนินกิจกรรมการดูแลรักษาและปลูกป่าโกงกางของทั้งภาครัฐและภาคเอกชน จึงส่งผลให้สาขาป่าไม้ขยายตัว

## 5. แนวโน้มภาวะเศรษฐกิจการเกษตร ปี 2566

ภาวะเศรษฐกิจการเกษตรของภาคกลาง ในปี 2566 คาดว่าจะขยายตัวอยู่ในช่วงร้อยละ 0.3 – 1.3 เมื่อเทียบกับปีที่ผ่านมา สำหรับปัจจัยที่ช่วยสนับสนุนให้ภาคเกษตรขยายตัว ได้แก่ สภาพอากาศที่เอื้ออำนวยต่อการทำการเกษตร และปริมาณฝนที่มีมากขึ้น ทำให้คาดว่าจะมีปริมาณน้ำเพียงพอสำหรับการเพาะปลูก ประกอบกับภาครัฐมีนโยบายและมาตรการช่วยเหลือเกษตรกรและการดำเนินนโยบายด้านการเกษตรที่ต่อเนื่อง อย่างไรก็ตาม ยังคงต้องติดตามสถานการณ์ต่างๆ ที่เกี่ยวข้องกับการเกษตร เช่น การเปลี่ยนแปลงของสภาพภูมิอากาศที่อาจทำให้เกิดความแปรปรวนของสภาพอากาศและภัยธรรมชาติ การระบาดของโรคพืชและโรคระบาดในสัตว์ ราคาน้ำมันดิบที่มีทิศทางปรับตัวสูงขึ้นล้วนเป็นปัจจัยที่จะส่งผลกระทบต่อการผลิตภาคเกษตรในทิศทางที่ขึ้นหรือหดรัดลง สำหรับรายละเอียดในแต่ละสาขา มีดังนี้

**5.1 สาขาพืช** ในปี 2566 คาดว่าจะขยายตัวอยู่ในช่วงร้อยละ 4.8 – 5.8 เมื่อเทียบกับปีที่ผ่านมา โดยสินค้าพืชที่คาดว่าจะมีปริมาณผลผลิตเพิ่มขึ้น ได้แก่ ข้าว อ้อยโรงงาน มันสำปะหลังโรงงาน สับปะรดโรงงาน และข้าวโพดเลี้ยงสัตว์ เนื่องจากปริมาณน้ำที่คาดว่าจะมีเพียงพอสำหรับการเพาะปลูก สภาพอากาศที่เอื้ออำนวยต่อการเจริญเติบโตของพืช และราคาสินค้าเกษตรหลายชนิดอยู่ในเกณฑ์ดี ทำให้เกษตรกรขยายการเพาะปลูกมากขึ้น ประกอบกับภาครัฐมีมาตรการช่วยเหลือเกษตรกรอย่างต่อเนื่อง

**5.2 สาขาปศุสัตว์** ในปี 2566 คาดว่าจะขยายตัวอยู่ในช่วงร้อยละ (-0.1) – 0.9 เมื่อเทียบกับปีที่ผ่านมา เนื่องจากเกษตรกรมีระบบการเลี้ยงที่ดีขึ้นตามที่ภาครัฐและเอกชนให้การส่งเสริมการพัฒนาฟาร์มให้เป็นระบบ อย่างไรก็ตาม ยังคงต้องเฝ้าระวังควบคุมและป้องกันการระบาดของโรคในสัตว์อย่างเข้มงวด รวมถึงราคาปัจจัยการผลิตที่ยังมีแนวโน้มเพิ่มขึ้น เช่น อาหารสัตว์

**5.3 สาขาประมง** ในปี 2566 คาดว่าจะขยายตัวอยู่ในช่วงร้อยละ 1.6 – 2.6 เมื่อเทียบกับปีที่ผ่านมา โดยผลผลิตกุ้งขาวแวนนาไมและปลาน้ำจืดคาดว่าจะมีแนวโน้มเพิ่มขึ้นจากปริมาณน้ำที่มากกว่าปีที่ผ่านมาและเพียงพอต่อการเลี้ยง และมีการพัฒนาระบบการเลี้ยงที่มีคุณภาพมากขึ้น ประกอบกับเกษตรกรมีการอนุบาลลูกพันธุ์ปลาให้ได้ขนาดและแข็งแรงก่อนปล่อยลงบ่อเลี้ยงเพื่อเพิ่มอัตราการรอด

**5.4 สาขาบริการทางการเกษตร** ในปี 2566 คาดว่าจะขยายตัวอยู่ในช่วงร้อยละ 0.5 – 1.5 เมื่อเทียบกับปีที่ผ่านมา เนื่องจากคาดว่าจะการเพาะปลูกและเก็บเกี่ยวผลผลิตพืชสำคัญมีแนวโน้มเพิ่มขึ้น ส่งผลให้มีการใช้เครื่องมือเครื่องจักรในการบริการทางการเกษตร ด้านการเตรียมดิน และการเก็บเกี่ยว เพิ่มขึ้นตามไปด้วย



**5.5 สาขาป่าไม้** ในปี 2566 คาดว่าจะขยายตัวอยู่ในช่วงร้อยละ 0.9 – 1.9 เมื่อเทียบกับปีที่ผ่านมา เนื่องจากคาดว่าจะมีกิจกรรมการท่องเที่ยว กิจกรรมการปลูกและตัดไม้เศรษฐกิจเพื่อจำหน่ายมากขึ้น กิจกรรมเผาถ่านไม้ รวมทั้งการเก็บหาผลิตภัณฑ์จากป่าไม้ที่เพิ่มขึ้น

#### ตารางที่ 1 อัตราการเติบโตของผลิตภัณฑ์มวลรวมภาคเกษตร

หน่วย: ร้อยละ

| สาขา              | ปี 2565 | ปี 2566      |
|-------------------|---------|--------------|
| ภาคเกษตร          | 2.6     | 0.3 – 1.3    |
| พืช               | 6.2     | 4.8 – 5.8    |
| ปศุสัตว์          | -1.4    | (-0.1) – 0.9 |
| ประมง             | 2.2     | 1.6 – 2.6    |
| บริการทางการเกษตร | 2.0     | 0.5 – 1.5    |
| ป่าไม้            | 1.2     | 0.9 – 1.9    |

ที่มา : สำนักงานเศรษฐกิจการเกษตรที่ 7 และ 10

#### ตารางที่ 2 ผลผลิตสินค้าเกษตรที่สำคัญ (ปีปฏิทิน)

หน่วย : ตัน

| สินค้า             | ปี 2564    | ปี 2565    | อัตราการเปลี่ยนแปลง<br>(ร้อยละ) |
|--------------------|------------|------------|---------------------------------|
| ข้าวเปลือกเจ้า     | 5,804,445  | 6,577,367  | 13.3                            |
| อ้อยโรงงาน*        | 14,817,984 | 19,116,294 | 29.0                            |
| มันสำปะหลังโรงงาน  | 4,056,165  | 3,990,722  | -1.6                            |
| สับปะรดโรงงาน      | 850,011    | 876,694    | 3.1                             |
| ข้าวโพดเลี้ยงสัตว์ | 538,774    | 560,670    | 4.1                             |
| สุกร (ล้านตัว)     | 7.66       | 6.21       | -18.9                           |
| ไก่เนื้อ (ล้านตัว) | 839.36     | 852.01     | 1.5                             |
| โคเนื้อ (ตัว)      | 399,391    | 417,751    | 4.6                             |
| นํ้านมดิบ          | 713,822    | 723,410    | 1.3                             |
| ไข่ไก่ (ล้านฟอง)   | 2,948.98   | 2966.35    | 0.6                             |
| กุ้งขาวแวนนาไม     | 14,680,547 | 14,711,936 | 0.2                             |
| ปลาน้ำจืด          | 83,548     | 83,843     | 0.4                             |

ที่มา : ศูนย์สารสนเทศการเกษตร สำนักงานเศรษฐกิจการเกษตร

หมายเหตุ \* ข้อมูลจากสำนักงานคณะกรรมการอ้อยและน้ำตาลทราย



## ตารางที่ 3 ราคาสินค้าเกษตรที่เกษตรกรขายได้

หน่วย: บาท/กก.

| สินค้า                                | ปี 2564  | ปี 2565   | อัตราการเปลี่ยนแปลง<br>(ร้อยละ) |
|---------------------------------------|----------|-----------|---------------------------------|
| ข้าวเปลือกเจ้า ความชื้น 15% (บาท/ตัน) | 16972.71 | 17,927.28 | 5.6                             |
| อ้อยโรงงาน (บาท/ตัน)                  | 861.00   | 884.00    | 2.7                             |
| มันสำปะหลังโรงงานสดคละ                | 1.98     | 2.44      | 23.2                            |
| สับปะรดโรงงาน                         | 6.28     | 6.68      | 6.4                             |
| ข้าวโพดเลี้ยงสัตว์ ความชื้น 14.5%     | 8.34     | 9.97      | 19.5                            |
| สุกรน้ำหนัก 100 กก.ขึ้นไป             | 71.56    | 101.19    | 41.4                            |
| ไก่รุ่นพันธุ์เนื้อ                    | 31.35    | 36.18     | 15.4                            |
| โคเนื้อ                               | 84.75    | 86.99     | 2.6                             |
| น้ำนมดิบ                              | 18.08    | 18.15     | 0.4                             |
| ไข่ไก่ (บาท/ฟอง)                      | 3.33     | 3.44      | 3.3                             |
| กุ้งขาวแวนนาไม                        | 139.79   | 151.60    | 8.5                             |
| ปลาน้ำจืด                             | 39.00    | 41.18     | 5.6                             |

ที่มา : ศูนย์สารสนเทศการเกษตร สำนักงานเศรษฐกิจการเกษตร

จัดทำโดย

สำนักงานเศรษฐกิจการเกษตรที่ 7

เลขที่ 238 ต.บางหลวง อ.สรรพยา จ.ชัยนาท 17150

โทรศัพท์ 0-5640-5005-8 โทรสาร 0-5640-5008

www.zone7.oae.go.th

สำนักงานเศรษฐกิจการเกษตรที่ 10

เลขที่ 8 ต.หน้าเมือง อ.เมือง จ.ราชบุรี 70000

โทรศัพท์ 0-3233-7951

www.zone10.oae.go.th