



รายงานภาวะเศรษฐกิจการเกษตร ภาคตะวันออก

ภาวะเศรษฐกิจการเกษตรปี 2563 และแนวโน้มปี 2564 ภาคตะวันออก

ROAE Outlook

ภาวะเศรษฐกิจการเกษตร

หน้า

1. ภาพรวมเศรษฐกิจภาคตะวันออก	2
2. ปัจจัยที่เกี่ยวข้องกับการผลิตภาคเกษตร	2
2.1 สถานการณ์น้ำ	
2.2 สถานการณ์ภัยธรรมชาติ การระบาดของโรคแมลงศัตรูพืช โรคระบาดต่าง ๆ	
2.3 ราคาน้ำมัน	
3. เครื่องชี้ภาวะเศรษฐกิจการเกษตรภาคตะวันออก	4
4. ภาวะเศรษฐกิจการเกษตรปี 2563	6
สาขาพืช	
สาขาปศุสัตว์	
สาขาประมง	
สาขาบริการทางการเกษตร	
สาขาป่าไม้	
5. แนวโน้มเศรษฐกิจการเกษตรปี 2564	12
สาขาพืช	
สาขาปศุสัตว์	
สาขาประมง	
สาขาบริการทางการเกษตร	
สาขาป่าไม้	
ตารางที่ 1 อัตราการขยายตัวของผลิตภัณฑ์มวลรวมภาคเกษตรภาคตะวันออก	13
ตารางที่ 2 ผลผลิตสินค้าเกษตรที่สำคัญ (ปีปฏิทิน) ภาคตะวันออก	14
ตารางที่ 3 ราคาสินค้าเกษตรที่เกษตรกรขายได้ ภาคตะวันออก	14

ภาวะเศรษฐกิจการเกษตร ปี 2563 ขยายตัวร้อยละ 1.1 เมื่อเทียบกับปีที่ผ่านมา โดยสาขาพืชขยายตัวร้อยละ 3.9 สาขาป่าไม้ขยายตัวร้อยละ 3.0 ในขณะที่สาขาปศุสัตว์หดตัวร้อยละ 0.3 สาขาประมงหดตัวร้อยละ 9.2 สาขาการบริการทางการเกษตรหดตัวร้อยละ 5.5 และ โดยมีปัจจัยสำคัญที่ส่งผลกระทบต่อภาคเกษตร ได้แก่ สภาพอากาศที่เอื้ออำนวย มีความหนาวเย็นไม่มาก และหนาวเย็นนานช่วงปลายปี ผลผลิตจึงมีการติดดอกออกช่อได้ดี ออกดอกได้เต็มต้นและหลายรุ่น ประกอบกับปีที่ผ่านมาราคาผลไม้อยู่ในเกณฑ์ดี จึงจูงใจให้เกษตรกรดูแลรักษาผลผลิตมากขึ้น แม้จะได้รับผลกระทบจากสภาวะที่แห้งแล้งทำให้ผลผลิตร่วงหล่นบ้างตามธรรมชาติ แต่อย่างไรก็ตาม ผลผลิตรวมของทุเรียน มังคุด และลองกอง ยังมีทิศทางเพิ่มขึ้น ส่งผลให้ดัชนีผลผลิตสินค้าเกษตรปี 2563 เพิ่มขึ้นร้อยละ 1.4 เมื่อเทียบกับปีที่ผ่านมา โดยเฉพาะสาขาพืชที่มีปริมาณมังคุดเพิ่มขึ้นร้อยละ 18.2 และดัชนีราคาสินค้าเกษตรเพิ่มขึ้นร้อยละ 0.1 ซึ่งส่งผลให้ดัชนีรายได้เกษตรกรเพิ่มขึ้นร้อยละ 1.5

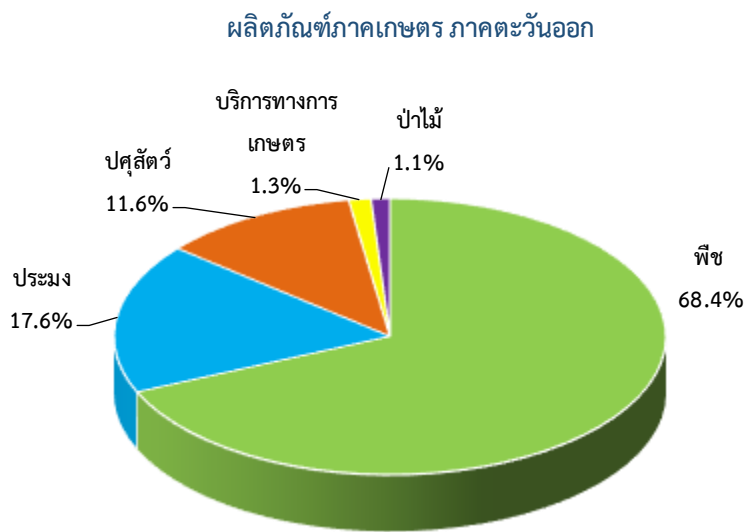
แนวโน้มเศรษฐกิจการเกษตรปี 2564 คาดว่าจะขยายตัวอยู่ในช่วงร้อยละ 3.0 – 4.0 เมื่อเทียบกับปีที่ผ่านมา โดยสาขาพืชขยายตัวอยู่ในช่วงร้อยละ 5.5 – 6.5 สาขาป่าไม้ขยายตัวอยู่ในช่วงร้อยละ 2.7 – 3.7 สาขาการบริการทางการเกษตรคาดว่าจะขยายตัวอยู่ในช่วงร้อยละ 0.2 - 1.2 สาขาปศุสัตว์ขยายตัวอยู่ในช่วงร้อยละ 0.1 – 1.1 และสาขาประมงขยายตัวอยู่ในช่วงร้อยละ (-0.4) – 0.6 โดยยังมีปัจจัยสำคัญที่คาดว่าจะส่งผลกระทบต่อภาคเกษตร ได้แก่ ภาวะฝนทิ้งช่วง ปัญหาพายุ ภัยโรคระบาดต่าง ๆ สถานการณ์การแพร่ระบาดของโรคโควิด-19 การขับเคลื่อนงานตามนโยบายสำคัญของ กษ. เช่น แปลงใหญ่ ตลาดนำการเกษตร Zoning by Agri-Map และการส่งเสริมและพัฒนาตลาดสินค้าเกษตรออนไลน์ รวมทั้งมาตรการกระตุ้นเศรษฐกิจของภาครัฐ



1. ภาพรวมเศรษฐกิจภาคตะวันออก

ผลิตภัณฑ์มวลรวมภาค ณ ราคาประจำปี ของภาคตะวันออก ปี 2561 มีมูลค่า 3,026,495 ล้านบาท ประกอบด้วยภาคเกษตร มูลค่า 170,578 ล้านบาท และนอกภาคเกษตรมูลค่า 2,855,917 ล้านบาท โดยมีสาขาเกษตรกรรม การป่าไม้ และการประมง คิดเป็น สัดส่วนร้อยละ 5.6 สาขาการผลิตหลักของภาคตะวันออก คือ สาขาอุตสาหกรรมมีสัดส่วนร้อยละ 65.6 สาขาขายปลีกส่งยานยนต์มีสัดส่วน ร้อยละ 10.2 สาขาการขนส่งมีสัดส่วนร้อยละ 3.6 และสาขาอื่น ๆ มีสัดส่วนรวมกันร้อยละ 14.9

โครงสร้างการผลิตทางการเกษตรที่สำคัญของภาคตะวันออก ในปี 2563 ได้แก่ สาขาพืช ซึ่งมีสัดส่วนถึงร้อยละ 68.4 ของผลิตภัณฑ์ภาค เกษตร หรือ GPP ภาคเกษตร รองลงมา คือ สาขาประมง สาขาปศุสัตว์ สาขาบริการทางการเกษตร และสาขาป่าไม้ คิดเป็นร้อยละ 17.6 11.6 1.3 และ 1.1 ตามลำดับ

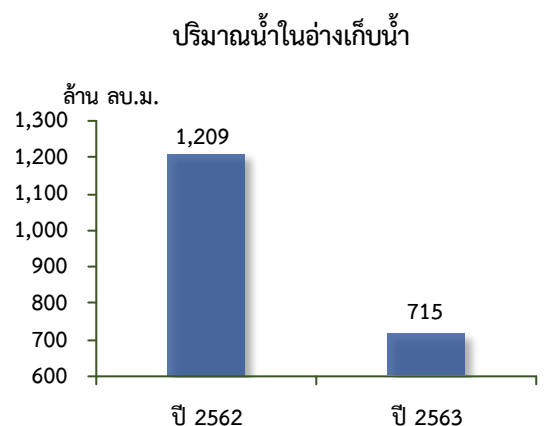


ที่มา : สำนักงานเศรษฐกิจการเกษตรที่ 6

2. ปัจจัยที่เกี่ยวข้องกับการผลิตภาคเกษตร

2.1 สถานการณ์น้ำ

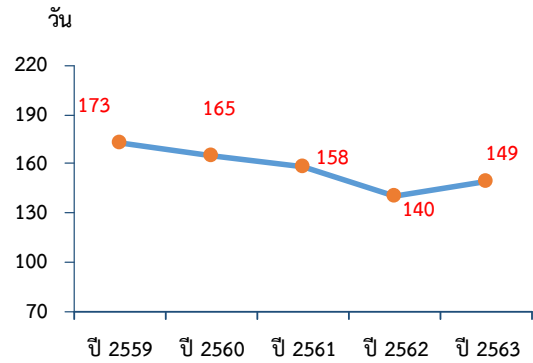
- ปริมาณน้ำในอ่างเก็บน้ำสำคัญของภาคตะวันออก ปี 2563 ณ วันที่ 1 มกราคม 2563 มีปริมาตรเท่ากับ 715 ล้านลูกบาศก์เมตร ลดลงจาก ปีที่ผ่านมา ซึ่งมีปริมาตร 1,209 ล้านลูกบาศก์เมตร หรือลดลงร้อยละ 41.3



ที่มา: กรมชลประทาน



จำนวนวันฝนตก



ที่มา: กรมอุตุนิยมวิทยา

- จำนวนวันฝนตกในภาคตะวันออก ปี 2563 เฉลี่ย 149 วัน เพิ่มขึ้นจากปีที่ผ่านมา ซึ่งอยู่ที่ 140 วัน หรือเพิ่มขึ้นร้อยละ 6.4 ในขณะที่ปริมาณน้ำฝนมีปริมาณ 16,825.40 มิลลิเมตร เพิ่มขึ้นจากปีที่ผ่านมา ซึ่งมีปริมาณ 15,627.02 มิลลิเมตร หรือเพิ่มขึ้นร้อยละ 7.7

2.2 สถานการณ์ภัยธรรมชาติ การระบาดของโรคแมลงศัตรูพืช และโรคระบาดต่าง ๆ

- สถานการณ์ภัยแล้ง ฝนที่มალ่าช้าในช่วงต้นฤดูเพาะปลูก ภาวะฝนทิ้งช่วงยาวนาน ทำให้มีปริมาณน้ำไม่เพียงพอต่อการเพาะปลูก และการเจริญเติบโตของพืชและสัตว์น้ำ แต่ในช่วงปลายปีตั้งแต่เดือนสิงหาคม - พฤศจิกายน 2563 ได้รับอิทธิพลจากพายุโซนร้อน และพายุไต้ฝุ่น ทำให้ภาคตะวันออกได้รับผลกระทบทำให้มีฝนตกหนักถึงหนักมากในหลายพื้นที่

- โรคตายด่วน (Early Mortality Syndrome: EMS) ในกุ้งขาวแวนนาไม เกษตรกรภาคตะวันออก ประสบปัญหาตั้งแต่ปีที่ผ่านมา ทำให้ขาดเงินลงทุน และมีการพักบ่อที่เกิดโรค เพื่อทำความสะอาดบ่อ จึงทำให้เกิดการชะลอปริมาณการเลี้ยงกุ้ง จะเกิดโรคภายใน 20 - 30 วัน หลังการปล่อยลูกกุ้งลงบ่อ ในช่วงแรกกุ้งในบ่อไม่แสดงอาการผิดปกติอย่างเด่นชัด ไม่มีอาการเกยขอบบ่อ แต่จะเริ่มพบกุ้งตายในบ่อและตายที่ก้นบ่อ หลังจากนั้นจะพบซากกุ้งลอยขึ้นมา กุ้งทยอยตายและอาจมีอัตราการตายสูงถึงร้อยละ 100 ภายในเวลาประมาณ 30 วัน โดยในบ่อที่มีการตายมากพบกุ้งมีอาการว่ายน้ำเฉื่อย เชื่องซึม กินอาหารลดลง เปลือกนึ่มและมีสีเข้มขึ้น ตับสีส้ม นึ่ม ซีดหรือสีคล้ำ เพราะถูกทำลายจากการติดเชื้อแบคทีเรีย

- โรคตัวแดงดวงขาว (White Spot Disease: WSD) ในกุ้งขาวแวนนาไม เป็นโรคที่เกิดจากเชื้อไวรัสและยังไม่มียารักษา กุ้งที่เป็นโรคดังกล่าวจะมีลำตัวเป็นสีแดง มีดวงขาวบริเวณผิวใต้เปลือกขนาด 1 - 2 มม. บริเวณส่วนหัวและลำตัวกุ้ง โรคตัวแดงดวงขาวจะทำให้กุ้งมีอัตราการตายสูงถึงร้อยละ 40 - 100 ภายใน 5 - 10 วัน ซึ่งจะมีการแพร่กระจายเชื้อส่วนใหญ่โดยผ่านทางน้ำ การสัมผัสเชื้อไวรัสโดยตรง การกินกันเอง พาหะและการถ่ายทอดเชื้อไวรัสผ่านทางพ่อแม่สู่ลูก

- โรคอหิวาต์แอฟริกาในสุกร (African Swine Fever: ASF) มีการแพร่ระบาดขยายเป็นวงกว้างขึ้นอย่างต่อเนื่อง เป็นโรคระบาดรุนแรงในหมู ไม่มีวัคซีนป้องกัน ไม่มียารักษา ระบาดได้รุนแรงและรวดเร็ว เชื้อไวรัสมีความทนทาน ทำลายยาก อยู่ในเลือด เนื้อ อวัยวะ หรือแม้แต่ในไขมันในไส้กรอกได้นาน แต่ก่อโรคในหมูเท่านั้น ซึ่งกำลังระบาดอยู่ในประเทศเพื่อนบ้านของไทย ได้แก่ จีน มองโกเลีย เกาหลีเหนือ เวียดนาม กัมพูชา และ สปป.ลาว ทำให้ผู้ประกอบการวางแผนการผลิตลดลง

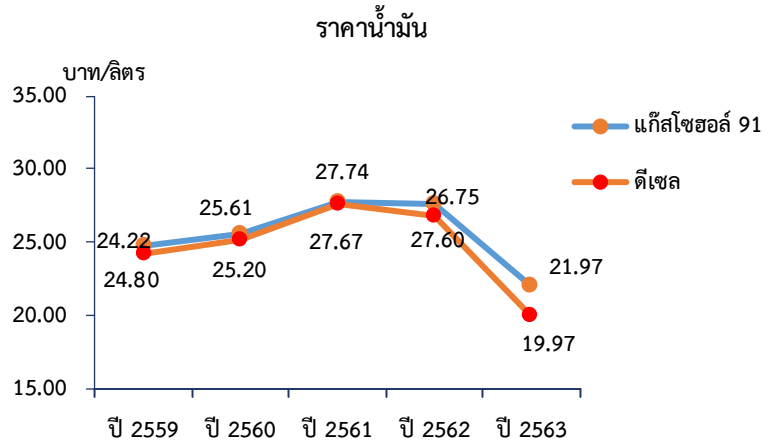
- สถานการณ์การแพร่ระบาดของโรคโควิด-19 ในช่วงต้นปี 2563 ทำให้มีมาตรการปิดเมือง ไม่มีเที่ยวบินและพนักงานในการขนส่งสินค้า รวมถึงการปิดด่านการค้าชายแดน ส่งผลกระทบต่อ การขนส่ง การค้า และการส่งออกสินค้าเกษตร และกระทบไปถึงแรงงานต่างด้าวที่ไม่สามารถกลับเข้าประเทศไทยมาเก็บผลผลิตสินค้าเกษตรส่งผลกระทบอย่างมาก เพราะในการทำการเกษตรส่วนมากใช้แรงงานต่างด้าว

- สถานการณ์โรคใบด่างมันสำปะหลังที่พบในหลายพื้นที่ ต้องทำลายแปลงมันสำปะหลังเพื่อควบคุมโรค และปัญหาหนอนกระทู้ในข้าวโพดเลี้ยงสัตว์ ทำให้ผลผลิตได้รับความเสียหาย



2.3 ราคาน้ำมัน

ในปี 2563 ราคาน้ำมันแก๊สโซฮอล์ 91 ของภาคตะวันออก เฉลี่ยอยู่ที่ 21.97 บาทต่อลิตร ลดลงร้อยละ 20.4 จากปีที่ผ่านมา ซึ่งอยู่ที่ 27.60 บาทต่อลิตร ขณะที่ราคาน้ำมันดีเซล เฉลี่ยอยู่ที่ 19.97 บาทต่อลิตร ลดลงร้อยละ 25.3 จากปีที่ผ่านมา ซึ่งอยู่ที่ 26.75 บาทต่อลิตร เนื่องจากราคาน้ำมันในตลาดโลกลดลง ส่งผลให้ต้นทุนในการขนส่งและการผลิตทางการเกษตรลดลงตามไปด้วย

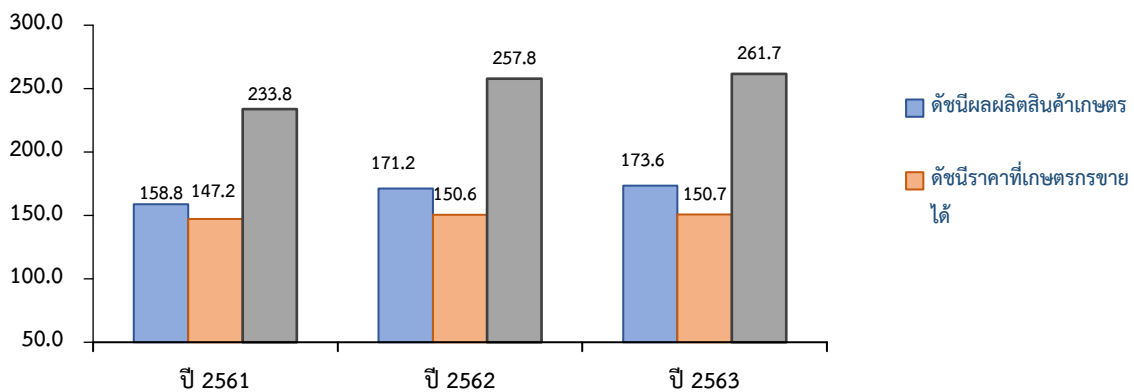


ที่มา : บริษัท ปตท. จำกัด (มหาชน)

3. เครื่องชี้ภาวะเศรษฐกิจการเกษตร ภาคตะวันออก

3.1 ดัชนีผลผลิตสินค้าเกษตร ในปี 2563 อยู่ที่ระดับ 173.6 เพิ่มขึ้นร้อยละ 1.4 จากปีที่ผ่านมา ซึ่งอยู่ที่ระดับ 171.2 ส่วนดัชนีราคาเกษตรกรรายได้ออยู่ที่ระดับ 150.7 เพิ่มขึ้นร้อยละ 0.1 จากปีที่ผ่านมา ซึ่งอยู่ที่ระดับ 150.6 ส่งผลให้ดัชนีรายได้เกษตรกรอยู่ที่ระดับ 261.7 เพิ่มขึ้นร้อยละ 1.5 จากปีที่ผ่านมา ซึ่งอยู่ที่ระดับ 257.8

ดัชนีผลผลิตสินค้าเกษตร ดัชนีราคาเกษตรกรรายได้อ และดัชนีรายได้เกษตรกร

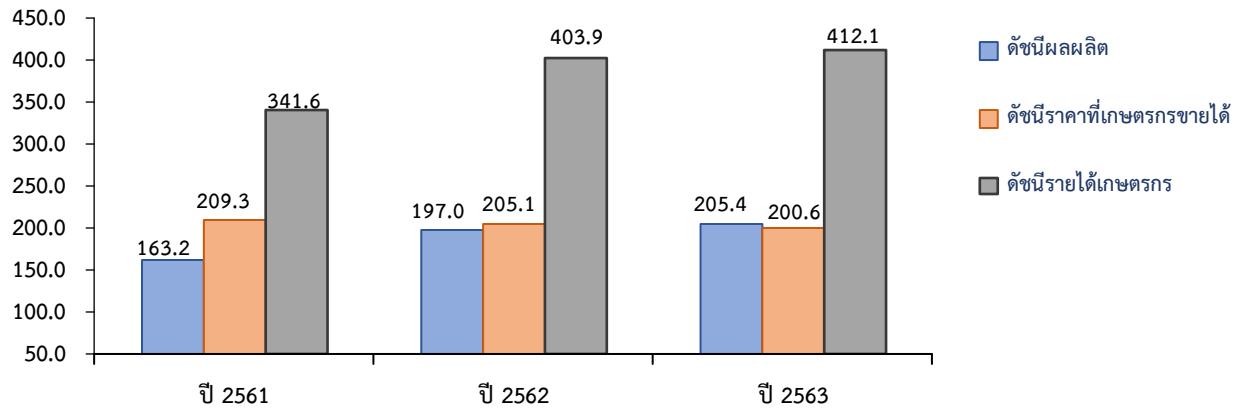


ที่มา: สำนักงานเศรษฐกิจการเกษตรที่ 6



3.2 ดัชนีผลผลิตสาขาพืช ในปี 2563 อยู่ที่ระดับ 205.4 เพิ่มขึ้นร้อยละ 4.3 จากปีที่ผ่านมา ซึ่งอยู่ที่ระดับ 197.0 ขณะที่ดัชนีราคาพืชที่เกษตรกรขายได้โดยเฉลี่ยอยู่ที่ระดับ 200.6 ลดลงร้อยละ 2.2 จากปีที่ผ่านมา ซึ่งอยู่ที่ระดับ 205.1 ส่งผลให้ดัชนีรายได้เกษตรกรของสาขาพืชเพิ่มขึ้นมาอยู่ที่ระดับ 412.1 หรือเพิ่มขึ้นร้อยละ 2.0 จากปีที่ผ่านมา ซึ่งอยู่ที่ระดับ 403.9

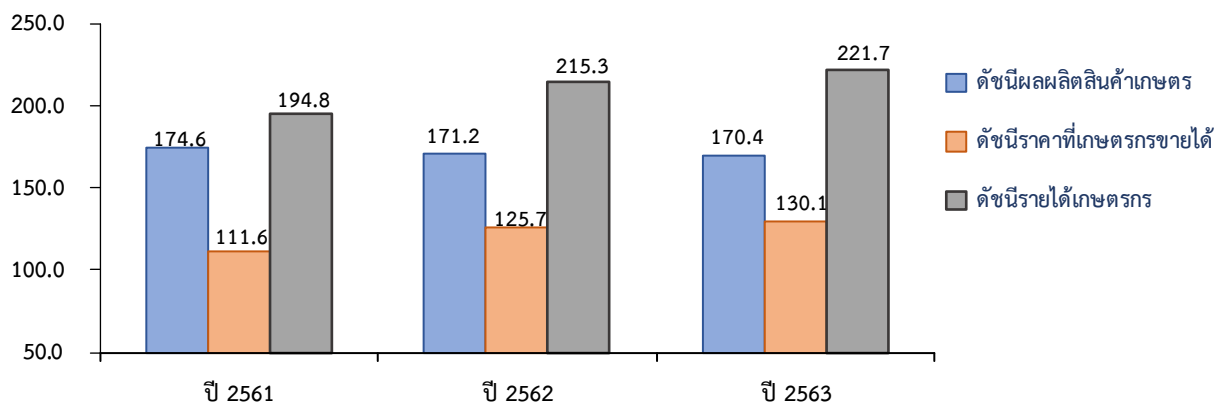
ดัชนีผลผลิตสินค้าเกษตร ดัชนีราคาที่เกษตรกรขายได้ และดัชนีรายได้เกษตรกร สาขาพืช



ที่มา: สำนักงานเศรษฐกิจการเกษตรที่ 6

3.3 ดัชนีผลผลิตสาขาปศุสัตว์ ในปี 2563 อยู่ที่ระดับ 170.4 ลดลงร้อยละ 0.5 จากปีที่ผ่านมา ซึ่งอยู่ที่ระดับ 171.2 ขณะที่ดัชนีราคาสินค้าปศุสัตว์ที่เกษตรกรขายได้โดยเฉลี่ยอยู่ที่ระดับ 130.1 เพิ่มขึ้นร้อยละ 3.5 จากปีที่ผ่านมา ซึ่งอยู่ที่ระดับ 125.7 ส่งผลให้ดัชนีรายได้เกษตรกรของสาขาปศุสัตว์อยู่ที่ระดับ 221.7 เพิ่มขึ้นร้อยละ 3.0 จากปีที่ผ่านมา ซึ่งอยู่ที่ระดับ 215.3

ดัชนีผลผลิตสินค้าเกษตร ดัชนีราคาที่เกษตรกรขายได้ และดัชนีรายได้เกษตรกร สาขาปศุสัตว์



ที่มา: สำนักงานเศรษฐกิจการเกษตรที่ 6

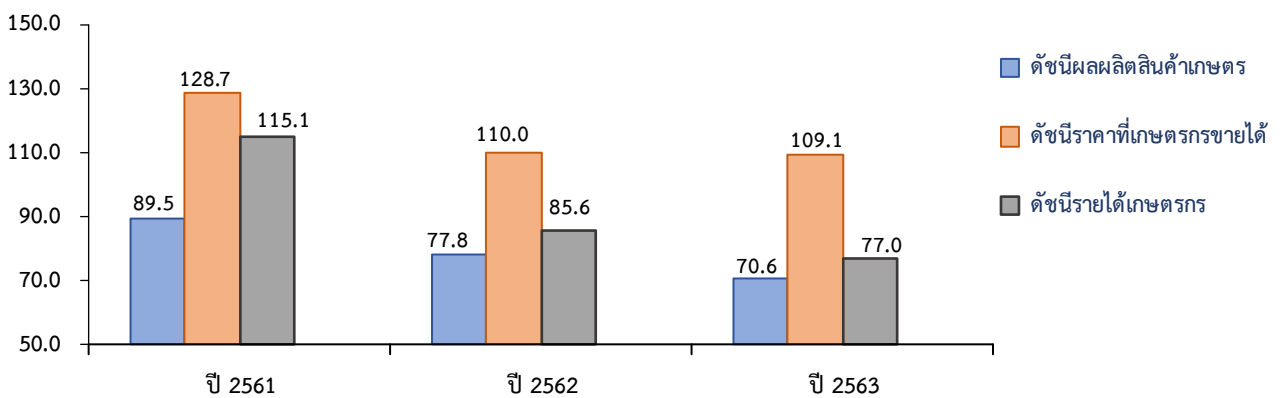


3.4 ดัชนีผลผลิตสาขาประมง ในปี 2563 อยู่ที่ระดับ 70.6 ลดลงร้อยละ 9.2 จากปีที่ผ่านมา ซึ่งอยู่ที่ระดับ 77.8 ขณะที่ดัชนีราคาสินค้าประมงที่เกษตรกรขายได้โดยเฉลี่ยอยู่ที่ระดับ 109.1 ลดลงร้อยละ 0.8 จากปีที่ผ่านมา ซึ่งอยู่ที่ระดับ 110.0 ส่งผลให้ดัชนีรายได้เกษตรกรของสาขาประมงอยู่ที่ระดับ 77.0 ลดลงร้อยละ 10.0 จากปีที่ผ่านมา ซึ่งอยู่ที่ระดับ 85.6

4. ภาวะเศรษฐกิจการเกษตร ปี 2563

ภาวะเศรษฐกิจการเกษตรของภาคตะวันออก ในปี 2563 ขยายตัวร้อยละ 1.1 เมื่อเทียบกับปีที่ผ่านมา เนื่องจากปัจจัยต่าง ๆ ที่เกี่ยวข้องกับการผลิตภาคเกษตรดังกล่าวข้างต้น อาทิ สภาพอากาศช่วงปลายปี 2562 เหมาะสมกับการติดดอกออกผลของผลไม้ และราคาผลไม้อยู่ในเกณฑ์ดี โดยสาขาพืช และสาขาปศุสัตว์ ส่วนสาขาปศุสัตว์ สาขาประมง และสาขาการบริการทางการเกษตร หดตัวร้อยละเอ็ดใน แต่ละสาขา มีดังนี้

ดัชนีผลผลิตสินค้าเกษตร ดัชนีราคาที่เกษตรกรขายได้ และดัชนีรายได้เกษตรกร สาขาประมง



ที่มา: สำนักงานเศรษฐกิจการเกษตรที่ 6

4.1 สาขาพืช ในปี 2563 ขยายตัวร้อยละ 3.9 เมื่อเทียบกับปีที่ผ่านมา โดยผลผลิตพืชที่เพิ่มขึ้น ได้แก่ มังคุด และทุเรียน ส่วนผลผลิตพืชที่ลดลง ได้แก่ ลำไย มันสำปะหลัง และยางพารา

❖ มังคุด

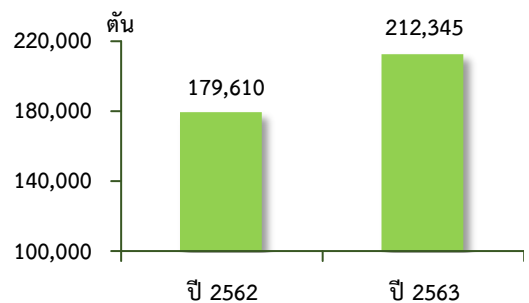
ภาวะการผลิต

ผลผลิตมังคุด ปี 2563 เท่ากับ 212,345 ตัน เพิ่มขึ้นจากปีที่ผ่านมา ซึ่งมีผลผลิต 179,610 ตัน หรือเพิ่มขึ้นถึงร้อยละ 18.2 เนื่องจากผลผลิตต่อไร่ของมังคุดเพิ่มขึ้นถึงร้อยละ 4.6 จากต้นมังคุดมีเวลาพักสะสมอาหาร ต้นสมบูรณ์ ประกอบกับสภาพอากาศช่วงปลายปี 2562 ระยะเวลาออกดอกมีความเหมาะสมความหนาวเย็นไม่มากแต่มีระยะเวลาหนาวเย็นนาน และมีฝนตก ระยะออกดอกทำให้มังคุดติดดอกได้เร็วส่งผลให้มังคุดออกดอกมากกว่าการออกไปอ่อน ทำให้มังคุดออกดอกได้เต็มต้นมีดอกได้หลายรุ่น

ระดับราคา

ปี 2563 ราคามังคุดคละ เฉลี่ยกิโลกรัมละ 50.94 บาท เพิ่มขึ้นจากปีที่ผ่านมา ซึ่งมีราคาเฉลี่ยอยู่ที่กิโลกรัมละ 38.61 บาท หรือเพิ่มขึ้นร้อยละ 31.9 เนื่องจากความต้องการของตลาดทั้งในและต่างประเทศยังคงมีอย่างต่อเนื่อง ประกอบกับภาครัฐมีนโยบายพัฒนาคุณภาพผลผลิตให้มีมาตรฐาน

ปริมาณผลผลิตมังคุด



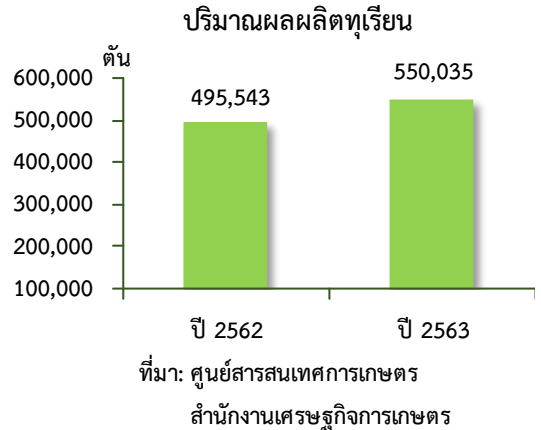
ที่มา: ศูนย์สารสนเทศการเกษตร สำนักงานเศรษฐกิจการเกษตร



❖ **ทุเรียน**

ภาวะการผลิต

ผลผลิตทุเรียนปี 2563 เท่ากับ 550,035 ตัน เพิ่มขึ้นจากปีที่ผ่านมา ซึ่งมีผลผลิต 495,543 ตัน หรือเพิ่มขึ้นร้อยละ 11.0 เนื่องจากเนื้อที่ให้ผลเพิ่มขึ้นร้อยละ 11.4 ผลผลิตต่อไร่เพิ่มขึ้นร้อยละ 5.5 จากสภาพอากาศที่มีความหนาวเย็น มีแสงแดด มีฝนเหมาะสม ส่งผลดีต่อการออกดอกของทุเรียนได้เร็วขึ้น ช่วงออกดอกไม่กระทบพายุฝนทำให้ดอกร่วง การออกดอกดีสม่ำเสมอ มีทยอยออกดอกหลายรุ่น ทุเรียนอยู่ในช่วงอายุให้ผลผลิตได้เพิ่มขึ้น อีกทั้งมีทุเรียนใหม่เริ่มให้ผลผลิตได้ปีแรก และทุเรียนยังเป็นพืชที่มีราคาคุ้มค่าต่อการลงทุน เกษตรกรจึงดูแลรักษาเต็มที่เพื่อให้ได้ปริมาณผลผลิตมากขึ้น



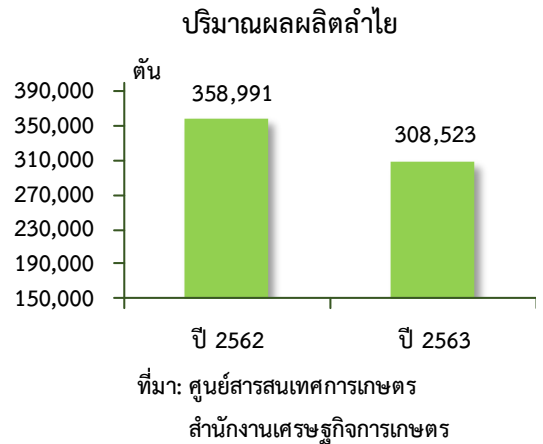
ระดับราคา

ปี 2563 ราคาทุเรียนหอมทองคณะที่เกษตรกรขายได้ เฉลี่ยกิโลกรัมละ 102.95 บาท ลดลงจากปีที่ผ่านมา ซึ่งมีราคาเฉลี่ยกิโลกรัมละ 108.17 บาท หรือลดลงร้อยละ 4.8 เนื่องจากในช่วงต้นฤดูเกิดสถานการณ์การแพร่ระบาดของโรคโควิด-19 ในช่วงต้นปี 2563 ทำให้มีมาตรการปิดเมือง รวมถึงการปิดด่านการค้าชายแดน ส่งผลกระทบต่อ การขนส่ง การค้าและการส่งออกสินค้าเกษตร

❖ **ลำไย**

ภาวะการผลิต

ผลผลิตลำไย ปี 2563 เท่ากับ 308,523 ตัน ลดลงจากปีที่ผ่านมา ซึ่งมีผลผลิต 358,991 ตัน หรือลดลงร้อยละ 14.1 เนื่องจากในแหล่งผลิตสำคัญของภาคตะวันออก จังหวัดสระแก้ว และจันทบุรี มีผลผลิตต่อไร่ลดลงร้อยละ 27.3 และ 13.3 ตามลำดับ ส่งผลให้ภาคตะวันออกมีผลผลิตต่อไร่ลดลงมากถึงร้อยละ 20.2 จากภาวะภัยแล้ง ฝนทิ้งช่วงยาวนาน ประกอบกับสถานการณ์การแพร่ระบาดของโรคโควิด-19 ทำให้เกษตรกรส่วนมากงดการดูแลในพื้นที่ที่ลดน้อยลง เพราะมีปัญหาขาดแคลนแรงงานในการเก็บผลผลิต รวมทั้งเกษตรกรลดพื้นที่ปลูกและเนื้อที่ให้ผลลดลงเนื่องจากการขาดทุนต่อเนื่อง



ระดับราคา

ปี 2563 ราคาลำไยคณะที่เกษตรกรขายได้ เฉลี่ยกิโลกรัมละ 29.20 บาท ลดลงจากปีที่ผ่านมา ซึ่งมีราคาเฉลี่ยกิโลกรัมละ 39.71 บาท หรือลดลงร้อยละ 26.5 เนื่องจากสภาพอากาศร้อนและแล้งช่วงเดือนมีนาคม - พฤษภาคม มีน้ำไม่เพียงพอ ทำให้ต้นที่บังคับราคาสารไปแล้ว ชะงักการเติบโตไม่แตกตาดอก ส่งผลต่อคุณภาพลำไย ประกอบกับสถานการณ์การแพร่ระบาดของโรคโควิด-19 ในช่วงต้นปี 2563 ทำให้มีมาตรการปิดเมือง รวมถึงการปิดด่านการค้าชายแดน ส่งผลกระทบต่อ การขนส่ง การค้าและการส่งออกสินค้าเกษตร



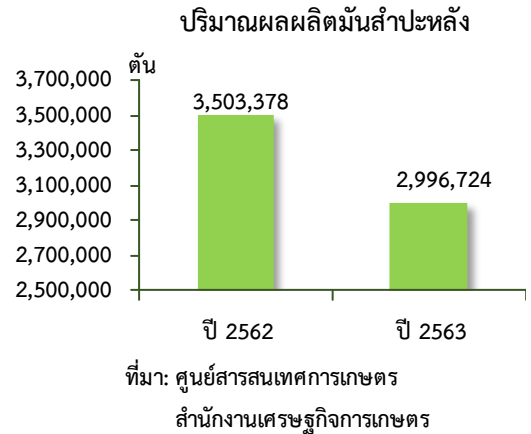
❖ มันสำปะหลัง

ภาวะการผลิต

ผลผลิตมันสำปะหลัง ปี 2563 เท่ากับ 2,996,724 ตัน ลดลงจากปีที่ผ่านมา ซึ่งมีผลผลิต 3,503,378 ตัน หรือลดลงร้อยละ 14.5 เนื่องจากเนื้อที่เก็บเกี่ยวลดลงร้อยละ 1.2 และผลผลิตต่อไร่ลดลงร้อยละ 7.0 โดยเฉพาะจังหวัดสระแก้ว ซึ่งเป็นแหล่งผลิตสำคัญของภาคตะวันออก จากสถานการณ์ภัยแล้งและฝนทิ้งช่วง บางพื้นที่ประสบปัญหาช้างป่าบุกกรุก และปัญหาโรคใบด่างมันสำปะหลัง รวมถึงราคามันสำปะหลังตกต่ำมาตั้งแต่ปี 2562 จึงไม่จูงใจให้เกษตรกรปลูก

ระดับราคา

ปี 2563 ราคามันสำปะหลังคละที่เกษตรกรขายได้ เฉลี่ยกิโลกรัมละ 1.75 บาท ลดลงจากปีที่ผ่านมา ซึ่งมีราคาเฉลี่ยกิโลกรัมละ 1.82 บาท หรือลดลงร้อยละ 3.9 เนื่องจากประสบปัญหาภัยแล้งและปลายปีมีฝนตกหนักบางพื้นที่ส่งผลให้หัวมันสำปะหลังคุณภาพไม่ดี และมีเปอร์เซ็นต์เชื้อแป้งต่ำกว่าเกณฑ์ที่รับซื้อ ทำให้เกษตรกรได้รับราคามันสำปะหลังลดลง



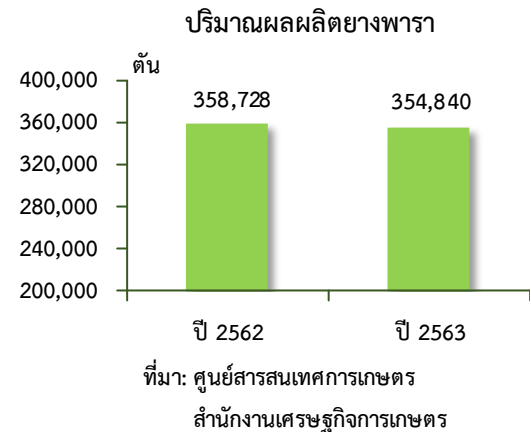
❖ ยางพารา

ภาวะการผลิต

ผลผลิตยางพารา ปี 2563 เท่ากับ 354,840 ตัน ลดลงจากปีที่ผ่านมา ซึ่งมีผลผลิต 358,728 ตัน หรือลดลงร้อยละ 1.1 เนื่องจากเนื้อที่กรี๊ดได้ลดลงร้อยละ 1.3 จากเนื้อที่โค่นทิ้งที่มากกว่าพื้นที่เปิดกรี๊ดได้เป็นปีแรก ประกอบกับประสบภัยแล้งในช่วงต้นปี 2563 ทำให้ต้นยางให้น้ำยางน้อยกว่าปกติ รวมทั้งสถานการณ์การแพร่ระบาดโควิด-19 ทำให้ขาดแคลนแรงงานต่างด้าวในการกรี๊ดยาง และราคายางพาราที่ตกต่ำทำให้เกษตรกรโค่นต้นยางเพิ่มมากขึ้น เพื่อที่จะปลูกพืชอื่น เช่น ทุเรียน ที่ให้ผลตอบแทนดีกว่า

ระดับราคา

ปี 2563 ราคายางพาราแผ่นดิบชั้น 3 ที่เกษตรกรขายได้ เฉลี่ยกิโลกรัมละ 44.68 บาท เพิ่มขึ้นจากปีที่ผ่านมา ร้อยละ 4.0 ซึ่งมีราคาเฉลี่ยกิโลกรัมละ 42.96 บาท เนื่องจากภาครัฐมีนโยบายสนับสนุนโครงการประกันรายได้เกษตรกรชาวสวนยาง ระยะที่ 1 ส่งผลให้ราคายางพาราเพิ่มสูงขึ้น



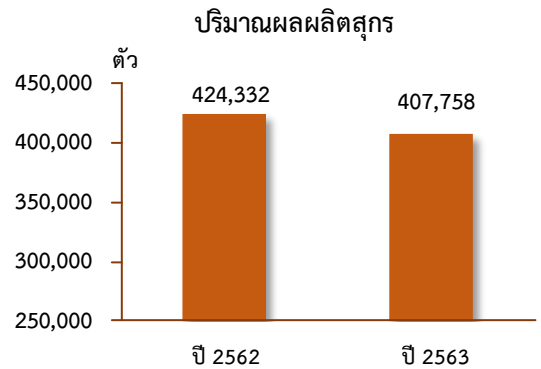


4.2 สาขาปศุสัตว์ ในปี 2563 หดตัวร้อยละ 0.3 เมื่อเทียบกับปีที่ผ่านมา โดยผลผลิตปศุสัตว์ที่ลดลง ได้แก่ สุกร ส่วนผลผลิตปศุสัตว์ที่เพิ่มขึ้น ได้แก่ ไก่เนื้อ และไข่ไก่

❖ **สุกร**

ภาวะการผลิต

ผลผลิตสุกรปี 2563 เท่ากับ 407,758 ตัว ลดลงจากปีที่ผ่านมา ซึ่งมีผลผลิต 424,332 ตัว หรือลดลงร้อยละ 3.9 เนื่องจากการระบาดของโรคอหิวาต์แอฟริกาในสุกร (African Swine Fever: ASF) ในประเทศเพื่อนบ้าน อาทิ เวียดนาม กัมพูชา และ สปป.ลาว ทำให้เกษตรกรหลายรายรวมไปถึงผู้ประกอบการมีความกังวล จึงตัดสินใจชะลอและลดปริมาณการเลี้ยงสุกรลง



ที่มา: สำนักงานปศุสัตว์จังหวัด

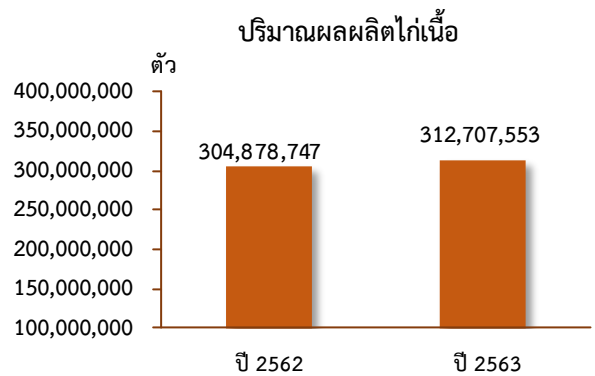
ระดับราคา

ปี 2563 ราคาสุกรน้ำหนัก 100 กิโลกรัมขึ้นไป ที่เกษตรกรขายได้ เฉลี่ยอยู่ที่กิโลกรัมละ 76.45 บาท เพิ่มขึ้นจากปีที่ผ่านมา ซึ่งมีราคาเฉลี่ยกิโลกรัมละ 69.43 บาท หรือเพิ่มขึ้นร้อยละ 10.1 เนื่องจากตลาดภายในประเทศและตลาดส่งออกเนื้อสุกรยังคงมีความต้องการอย่างต่อเนื่อง ประกอบกับสถานการณ์การระบาดของโรคอหิวาต์แอฟริกาในสุกร พบการระบาดในหลายประเทศ รวมทั้งทวีปเอเชีย ได้แก่ จีน มองโกเลีย และ สปป.ลาว ส่งผลกระทบต่อปริมาณผลผลิตสุกรในระบบตลาดลดลง ทำให้ปริมาณความต้องการเนื้อสุกรของไทยเพิ่มสูงขึ้น

❖ **ไก่เนื้อ**

ภาวะการผลิต

ผลผลิตไก่เนื้อปี 2563 เท่ากับ 312,707,553 ตัว เพิ่มขึ้นจากปีที่ผ่านมา ซึ่งมีผลผลิต 304,878,747 ตัว หรือเพิ่มขึ้นร้อยละ 2.6 เป็นผลมาจากบริษัทขยายฟาร์มการเลี้ยงในจังหวัดชลบุรี ฉะเชิงเทรา และปราจีนบุรี ซึ่งเป็นแหล่งผลิตสำคัญของภาคตะวันออก เนื่องจากความนิยมของผู้บริโภคที่รักสุขภาพหันมาบริโภคเนื้อสัตว์ที่มีไขมันต่ำ โปรตีนสูง และเนื้อไก่อังมีราคาถูกเมื่อเทียบกับเนื้อสัตว์ประเภทอื่น ๆ ทำให้ผู้เลี้ยงเพิ่มผลผลิตเพื่อตอบสนองความต้องการบริโภคที่มากขึ้น



ที่มา: สำนักงานปศุสัตว์จังหวัด

ระดับราคา

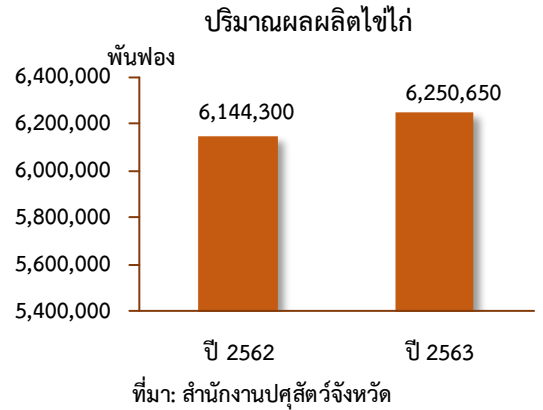
ปี 2563 ราคาไก่รุ่นพันธุ์เนื้อที่เกษตรกรขายได้เฉลี่ยอยู่ที่กิโลกรัมละ 31.60 บาท ลดลงจากปีที่ผ่านมา ซึ่งมีราคาเฉลี่ยอยู่ที่กิโลกรัมละ 32.70 บาท หรือลดลงร้อยละ 3.4 ซึ่งเป็นผลมาจากมีผลผลิตไก่ออกสู่ตลาดมาก



❖ ไข่ไก่

ภาวะการผลิต

ผลผลิตไข่ไก่ปี 2563 เท่ากับ 6,250,650 พันฟอง เพิ่มขึ้นจากปีที่ผ่านมา ซึ่งมีผลผลิต 6,144,300 พันฟอง หรือเพิ่มขึ้นร้อยละ 1.7 เนื่องจากบริษัทภาคเอกชนขยายฟาร์มการเลี้ยงไก่ไข่มากขึ้น มีการจัดการฟาร์มที่มีประสิทธิภาพ อีกทั้งภาครัฐและภาคเอกชนมีการรณรงค์ส่งเสริมการบริโภคไข่ไก่ ซึ่งไข่ไก่มีราคาถูกเมื่อเทียบกับอาหารโปรตีนชนิดอื่น และสามารถปรุงอาหารได้ง่าย ทำให้ความต้องการบริโภคขยายตัวเพิ่มขึ้น



ระดับราคา

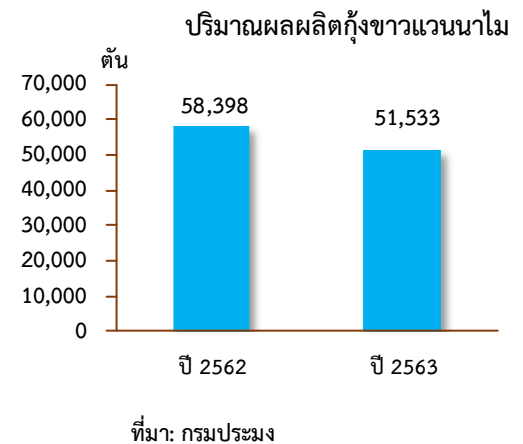
ปี 2563 ราคาไข่ไก่ละที่เกษตรกรขายได้เฉลี่ยอยู่ที่ฟองละ 2.68 บาท ทรงตัวจากปีที่ผ่านมา ซึ่งมีราคาเฉลี่ยฟองละ 2.68 บาท ซึ่งเป็นผลมาจากมาตรการรักษาเสถียรภาพราคาไข่ไก่ภายในประเทศ

4.3 สาขาประมง ในปี 2563 หดตัวร้อยละ 9.2 เมื่อเทียบกับปีที่ผ่านมา เนื่องจากผลผลิตประมงที่ลดลง ได้แก่ กุ้งขาวแวนนาไม สัตว์น้ำขึ้นทำเทียบเรือ และปลานิล

❖ กุ้งขาวแวนนาไม

ภาวะการผลิต

ผลผลิตกุ้งขาวแวนนาไมปี 2563 เท่ากับ 51,533 ตัน ลดลงจากปีที่ผ่านมา ซึ่งมีผลผลิต 58,398 ตัน หรือลดลงร้อยละ 11.7 เนื่องจากความต้องการบริโภคของตลาดทั้งในประเทศและต่างประเทศที่ลดลง จากสถานการณ์การแพร่ระบาดของโรคโควิด-19 ส่งผลกระทบต่อตลาดส่งออกที่ถูกปิด ทำให้เกษตรกรผู้เพาะเลี้ยงสัตว์น้ำชะลอการเลี้ยง และปรับลดอัตราการปล่อยลูกพันธุ์ และสถานการณ์การระบาดของโรคตัวแดงดวงขาว และโรค EMS ยังพบอยู่ในบางพื้นที่ ทำให้เกษตรกรลดการเลี้ยง (พักบ่อ) และปัญหาาราคากุ้งขาวแวนนาไมตกต่ำ แต่มีเกษตรกรบางส่วนเริ่มปรับเปลี่ยนไปเลี้ยงกุ้งกุลาดำ เพื่อหลีกเลี่ยงเรื่องโรคระบาด และราคากุ้งกุลาดำมีราคาที่สูงกว่ากุ้งขาวแวนนาไมด้วย



ระดับราคา

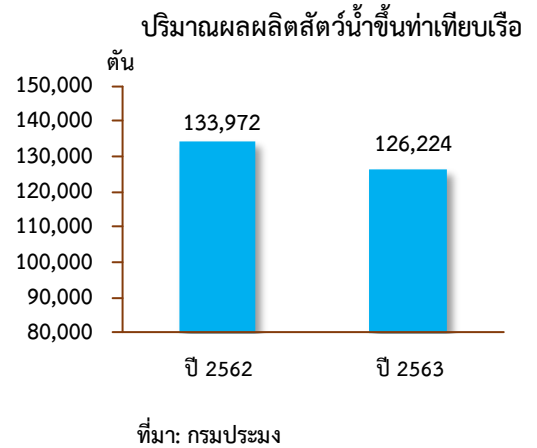
ปี 2563 ราคากุ้งขาวแวนนาไม น้ำหนัก 60 ตัวต่อกิโลกรัม ที่เกษตรกรขายได้เฉลี่ยกิโลกรัมละ 145.30 บาท ลดลงจากปีที่ผ่านมา ซึ่งมีราคาเฉลี่ยกิโลกรัมละ 147.50 บาท หรือลดลงร้อยละ 1.5 เนื่องจากความต้องการของตลาดทั้งในและต่างประเทศลดลง และได้รับผลกระทบจากปัญหาการขนส่งในสถานการณ์การแพร่ระบาดของโรคโควิด-19



❖ สัตว์น้ำขึ้นทำเทียบเรือ

ภาวะการผลิต

ผลผลิตสัตว์น้ำขึ้นทำเทียบเรือปี 2563 เท่ากับ 126,224 ตัน ลดลงจากปีที่ผ่านมา ซึ่งมีผลผลิต 133,972 ตัน หรือลดลงร้อยละ 5.8 เนื่องจากสภาพอากาศที่แปรปรวนทำให้เรือออกจับสัตว์น้ำลดลง และการแก้ไขปัญหาการทำประมงที่ผิดกฎหมาย (IUU Fishing) กระทบชาวประมงรายย่อย เรือประมงที่ถูกต้องจึงลดน้อยลงหรือมีการเลิกอาชีพไป ประกอบกับปัญหาด้านแรงงานประมงที่หายากลดลง และปัญหาจากสถานการณ์การแพร่ระบาดของโรคโควิด-19 ส่งผลกระทบต่อการบริโภคและการส่งออกลดลง



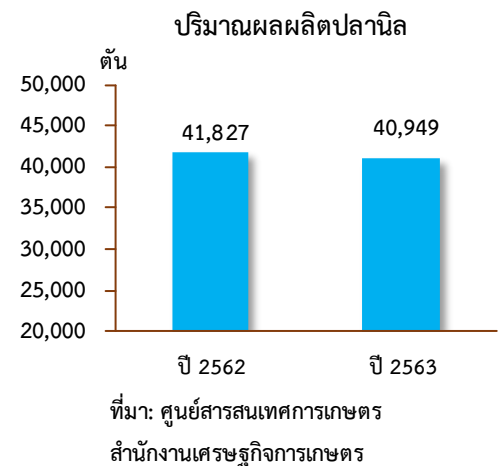
ระดับราคา

ปี 2563 ราคาสัตว์น้ำขึ้นทำเทียบเรือ ที่เกษตรกรขายได้เฉลี่ยกิโลกรัมละ 29.28 บาท เพิ่มขึ้นจากปีที่ผ่านมา ซึ่งมีราคาเฉลี่ยกิโลกรัมละ 29.05 บาท หรือเพิ่มขึ้นร้อยละ 0.8 เนื่องจากปริมาณสัตว์น้ำขึ้นทำเทียบเรือมีปริมาณออกสู่ตลาดลดลง ส่งผลให้ราคาปรับตัวเพิ่มขึ้นเล็กน้อย

❖ ปลาชนิด

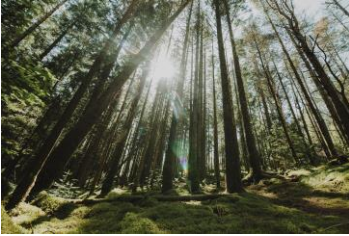
ภาวะการผลิต

ผลผลิตปลาชนิดปี 2563 ที่มีปริมาณการผลิต 40,949 ตัน ลดลงจากปีที่ผ่านมา ซึ่งมีผลผลิต 41,827 ตัน หรือลดลงร้อยละ 2.1 เนื่องจากสถานการณ์ฝนทิ้งช่วง และภาวะภัยแล้ง การเปลี่ยนแปลงฤดูกาลเข้าสู่ฤดูร้อนเร็ว ส่งผลให้อุณหภูมิน้ำสูงขึ้น เริ่มมีปัญหาการขาดแคลนน้ำจืด ประกอบกับราคาปลานิลตกต่ำตั้งแต่ปีที่ผ่านมา เกษตรกรจึงลดพื้นที่เลี้ยงปลานิล มีการปล่อยลูกปลาในอัตราน้อยกว่าปกติ หรือชะลอการเลี้ยงออกไป



ระดับราคา

ปี 2563 ราคาปลานิลละ ที่เกษตรกรขายได้เฉลี่ยกิโลกรัมละ 26.18 บาท ลดลงจากปีที่ผ่านมา ซึ่งมีราคาเฉลี่ยกิโลกรัมละ 26.47 บาท หรือลดลงร้อยละ 1.1 เนื่องจากสถานการณ์การแพร่ระบาดของโรคโควิด-19 ทำให้มีมาตรการปิดเมือง รวมถึงการปิดด่านการค้าชายแดน ส่งผลกระทบต่อการขนส่ง การค้าสินค้าเกษตร



4.4 สาขาบริการทางการเกษตร ในปี 2563 หดตัวร้อยละ 5.5 เมื่อเทียบกับปีที่ผ่านมา เนื่องจากสถานการณ์ภัยแล้ง และฝนทิ้งช่วง ทำให้เกษตรกรลดพื้นที่เพาะปลูกพืช และชะลอการเพาะปลูกข้าว และพืชไร่ จึงส่งผลถึงกิจกรรมการจ้างการเตรียมดินทางการเกษตร และการเก็บเกี่ยวลดลงตามไปด้วย

4.5 สาขาป่าไม้ ในปี 2563 ขยายตัวร้อยละ 3.0 เมื่อเทียบกับปีที่ผ่านมา เนื่องจากราคายางพาราทดต่ำมาหลายปี ทำให้เกษตรกรภาคตะวันออกตัดสินใจโค่นต้นยางเพิ่มมากขึ้น เพื่อที่จะปลูกไม้ผล โดยส่วนใหญ่เกษตรกรภาคตะวันออกจะปรับเปลี่ยนไปปลูกทุเรียนประมาณร้อยละ 70 - 80 จึงส่งผลให้เนื้อที่ยืนต้นของทุเรียนเพิ่มขึ้นใน 3 จังหวัด (ระยอง จันทบุรี และตราด) ประมาณ 25,000 ไร่ หรือร้อยละ 7.4 เพราะราคาทุเรียนสูงต่อเนื่องมาหลายปี และให้ผลตอบแทนที่ดีกว่ายางพารา

5. แนวโน้มภาวะเศรษฐกิจการเกษตร ปี 2564

ภาวะเศรษฐกิจการเกษตรของภาคตะวันออก ในปี 2564 คาดว่าจะขยายตัวอยู่ในช่วงร้อยละ 3.0 - 4.0 เมื่อเทียบกับปีที่ผ่านมา โดยสาขาพืช สาขาปศุสัตว์ สาขาประมง สาขาบริการทางการเกษตร และสาขาป่าไม้ ขยายตัว โดยรายละเอียดในแต่ละสาขาการผลิตมีดังนี้

5.1 สาขาพืช ในปี 2564 คาดว่าจะขยายตัวอยู่ในช่วงร้อยละ 5.5 - 6.5 เมื่อเทียบกับปีที่ผ่านมา เนื่องจากมีหลายปัจจัยมีผลในเชิงบวกต่อสาขาพืชในปี 2564 ได้แก่ ทุเรียน เนื้อที่ให้ผลผลิต และผลผลิตต่อไร่ของทุเรียนที่เพิ่มขึ้น เนื่องจากคาดการณ์ว่าสภาพอากาศในช่วงปลายปี 2563 ส่งผลดีต่อการออกดอกของทุเรียนได้ดี ปริมาณน้ำที่จะใช้เลี้ยงต้น ใบ ดอกและผลผลิตจะมีเพียงพอถึงฤดูเก็บเกี่ยวผลผลิต อีกทั้ง ทุเรียนมีอายุต้นที่ให้ผลผลิตได้มากขึ้นและมีทุเรียนปลูกใหม่ในปี 2559 เริ่มให้ผลในปี 2564 เป็นปีแรกได้เพิ่มขึ้น และทุเรียนยังเป็นพืชที่มีราคาคุ้มค่าต่อการลงทุน ให้ผลตอบแทนที่เกษตรกรพึงพอใจมาตลอดระยะเวลา 6 - 7 ปีที่ผ่านมา เกษตรกรจึงดูแลรักษา เอาใจใส่อย่างเต็มที่เพื่อให้ได้ปริมาณผลผลิตต่อไร่เพิ่มมากขึ้น ประกอบกับกระทรวงเกษตรและสหกรณ์มีนโยบายตลาดนำการเกษตร และนโยบายบริหารจัดการผลไม้โดยระบบสหกรณ์ ร่วมกับหอการค้าจังหวัด และผู้รวบรวมผลไม้ ส่งเสริมตั้งแต่ต้นน้ำ มีระบบการส่งเสริมการเกษตรแบบแปลงใหญ่ ทำให้ต้นทุนการผลิตลดลง กลางน้ำ มีการบริหารจัดการผ่านระบบสหกรณ์ ปลายน้ำ มีโครงการ 1 หอการค้า 1 สหกรณ์ สร้างอัตลักษณ์ผลไม้ ระบบบรรจุภัณฑ์ที่สวยงาม และระบบ QR Code ตรวจสอบแหล่งที่ผลิตของสินค้า และตลาดสินค้าเกษตรออนไลน์ ซึ่งโดยสรุปปริมาณการผลิตของสาขาพืชมีการขยายตัวจากไม้ผลพวกทุเรียน

5.2 สาขาปศุสัตว์ ในปี 2564 คาดว่าจะขยายตัวอยู่ในช่วงร้อยละ 0.1 - 1.1 เมื่อเทียบกับปีที่ผ่านมา เนื่องจากปริมาณการผลิตปศุสัตว์ที่เพิ่มขึ้น ได้แก่ สุกร ไก่เนื้อ และไข่ไก่ โดยเฉพาะสุกรมีแนวโน้มเพิ่มขึ้น จากสถานการณ์การระบาดของโรคอหิวาต์แอฟริกาในสุกร (ASF) พบการระบาดในหลายประเทศ รวมทั้งทวีปเอเชีย ได้แก่ จีน มองโกเลีย และ สปป.ลาว ซึ่งประเทศไทยสามารถรับมือโรค ASF ไม่ให้เกิดการระบาดได้ จึงสามารถสร้างความเชื่อมั่นให้กับผู้บริโภคทั้งในและต่างประเทศ และราคาสุกรมีชีวิตสูงใจให้เกษตรกรขยายการผลิต ตลอดจนเกษตรกรมีการบริหารจัดการฟาร์มและป้องกันโรคระบาดได้เป็นอย่างดี ทำให้ประสิทธิภาพในการเลี้ยงสุกรเพิ่มขึ้น ส่งผลให้ปริมาณการผลิตเพิ่มขึ้น แต่ที่ขยายตัวไม่มาก เพราะยังคงมีปัจจัยเสี่ยงในการป้องกันโรค ASF ในสุกรที่อาจจะเกิดขึ้นได้

5.3 สาขาประมง ในปี 2564 คาดว่าจะขยายตัวอยู่ในช่วงร้อยละ (-0.4) - 0.6 เมื่อเทียบกับปีที่ผ่านมา เนื่องจากสถานการณ์โรคตัวแดงดวงขาว และโรค EMS ในกุ้งขาวแวนนาไมคาดว่าจะกลับเข้าสู่ภาวะปกติ เกษตรกรมีการปรับตัว และบริหารจัดการการเลี้ยงได้ดีขึ้น ทำให้เกษตรกรกลับมาเพาะเลี้ยงบ่อที่เคยพัก ประกอบกับคาดว่าช่วงกลางปี 2564 สถานการณ์การแพร่ระบาดของโรคโควิด-19 จะคลี่คลายไปในทิศทางที่ดีขึ้น ทำให้มีความต้องการของตลาดภายในประเทศปรับตัวเพิ่มขึ้นตามไปด้วย



5.4 สาขาบริการทางการเกษตร ในปี 2564 คาดว่าจะขยายตัวอยู่ในช่วงร้อยละ 0.2 – 1.2 เมื่อเทียบกับปีที่ผ่านมา เนื่องจากการเพาะปลูกและเก็บเกี่ยวผลผลิตพืชที่สำคัญมีแนวโน้มเพิ่มขึ้น ทั้งข้าว และสับปะรดโรงงาน จากแรงจูงใจด้านราคาผลผลิตที่มีแนวโน้มเพิ่มขึ้น ประกอบกับสภาพอากาศเอื้ออำนวยต่อการเพาะปลูกมากกว่าปี 2563 ทำให้มีกิจกรรมจ้างบริการเตรียมดินสำหรับเพาะปลูก และการเก็บเกี่ยวผลผลิตเพิ่มขึ้นตามไปด้วย

5.5 สาขาป่าไม้ ในปี 2564 คาดว่าจะขยายตัวอยู่ในช่วงร้อยละ 2.7 – 3.7 เมื่อเทียบกับปีที่ผ่านมา เนื่องจากการที่ราคายางพาราที่ตกต่ำมาหลายปี ทำให้เกษตรกรภาคตะวันออกตัดสินใจโค่นต้นยางเพิ่มมากขึ้นเพื่อที่จะปลูกไม้ผล โดยส่วนใหญ่จะปรับเปลี่ยนไปปลูกทุเรียน เพราะราคาทุเรียนสูงต่อเนื่องมาหลายปี และให้ผลตอบแทนที่ดีกว่ายางพารา

ตารางที่ 1 อัตราการเติบโตของผลิตภัณฑ์มวลรวมภาคเกษตร ภาคตะวันออก

หน่วย: ร้อยละ

สาขา	2563	2564
ภาคเกษตร	1.1	3.0 – 4.0
พืช	3.9	5.5 – 6.5
ปศุสัตว์	-0.3	0.1 – 1.1
ประมง	-9.2	(-0.4) – 0.6
บริการทางการเกษตร	-5.5	0.2 – 1.2
ป่าไม้	3.0	2.7 – 3.7

ที่มา : สำนักงานเศรษฐกิจการเกษตรที่ 6



ตารางที่ 2 ผลผลิตสินค้าเกษตรที่สำคัญ (ปีปฏิทิน) ภาคตะวันออก

หน่วย: ตัน

สินค้า	ปี 2562	ปี 2563	อัตราการเปลี่ยนแปลง (ร้อยละ)
มัน้คุด	179,610	212,345	18.2
ทุเรียน	495,543	550,035	11.0
ลำไย	358,991	308,523	-14.1
มันสำปะหลัง	3,503,378	2,996,724	-14.5
ยางพารา	358,728	354,840	-1.1
สุกร (ตัว)	424,332	407,758	-3.9
ไก่เนื้อ (ตัว)	304,878,747	312,707,553	2.6
ไข่ไก่ (พันฟอง)	6,144,300	6,250,650	1.7
กุ้งขาวแวนนาไม	58,398	51,553	-11.7
สัตว์น้ำขึ้นท่าเทียบเรือ	133,972	126,224	-5.8
ปลานิล	41,827	40,949	-2.1

ที่มา : ศูนย์สารสนเทศการเกษตร สำนักงานเศรษฐกิจการเกษตร สาขาพืช
สำนักงานปศุสัตว์จังหวัด สาขาปศุสัตว์
กรมประมง สาขาประมง

ตารางที่ 3 ราคาสินค้าเกษตรที่เกษตรกรขายได้ ภาคตะวันออก

หน่วย: บาท/กิโลกรัม

สินค้า	ปี 2562	ปี 2563	อัตราการเปลี่ยนแปลง (ร้อยละ)
มัน้คุดคละ	38.61	50.94	31.9
ทุเรียนหมอนทองคละ	108.17	102.95	-4.8
ลำไยคละ	39.71	29.20	-26.5
มันสำปะหลังคละ	1.82	1.75	-3.9
ยางแผ่นดิบชั้น 3	42.96	44.68	4.0
สุกรน้ำหนัก 100 กิโลกรัมขึ้นไป	69.43	76.45	10.1
ไก่รุ่นพันธุ์เนื้อ	32.70	31.60	-3.4
ไข่ไก่คละ (บาท/ฟอง)	2.68	2.68	-
กุ้งขาวแวนนาไม น้ำหนัก 60 ตัวต่อกิโลกรัม	147.50	145.30	-1.5
สัตว์น้ำขึ้นท่าเทียบเรือ	29.05	29.28	0.8
ปลานิลคละ	26.47	26.18	-1.1

ที่มา : ศูนย์สารสนเทศการเกษตร สำนักงานเศรษฐกิจการเกษตร



จัดทำโดย

สำนักงานเศรษฐกิจการเกษตรที่ 6

เลขที่ 184/9 หมู่ 8 ตำบลทุ่งสุขลา อำเภอสรีราชา จังหวัดชลบุรี 20230

โทรศัพท์ : 038-351-398 โทรสาร : 038-351-261