



รายงานภาวะเศรษฐกิจการเกษตร

ภาคตะวันออก

ภาวะเศรษฐกิจการเกษตรปี 2564 และแนวโน้มปี 2565 ภาคตะวันออก

ROAE Outlook

ภาวะเศรษฐกิจการเกษตร

หน้า

1. ภาพรวมเศรษฐกิจภาคตะวันออก	2
2. ปัจจัยที่เกี่ยวกับการผลิตภาคเกษตร	2
2.1 สถานการณ์น้ำ	
2.2 สถานการณ์ภัยธรรมชาติและโรคระบาด	
2.3 ราคาน้ำมัน	
3. เครื่องชี้ภาวะเศรษฐกิจการเกษตร	4
4. ภาวะเศรษฐกิจการเกษตรปี 2564	7
สาขาพืช	
สาขาปศุสัตว์	
สาขาประมง	
สาขาบริการทางการเกษตร	
สาขาป่าไม้	
5. แนวโน้มเศรษฐกิจการเกษตรปี 2565	12
สาขาพืช	
สาขาปศุสัตว์	
สาขาประมง	
สาขาบริการทางการเกษตร	
สาขาป่าไม้	
ตารางที่ 1 อัตราการขยายตัวของผลิตภัณฑ์มวลรวมภาคเกษตรภาคตะวันออก	14
ตารางที่ 2 ผลผลิตสินค้าเกษตรที่สำคัญ (ปีปฏิทิน)	14
ตารางที่ 3 ราคาที่เกษตรกรขายได้ของสินค้าเกษตรที่สำคัญ	15

ภาวะเศรษฐกิจการเกษตร ปี 2564 มีการหดตัวร้อยละ 0.8 เมื่อเทียบกับปีที่ผ่านมา โดย สาขาพืชหดตัวร้อยละ 0.2 สาขาปศุสัตว์หดตัวร้อยละ 2.1 และสาขาประมงหดตัวร้อยละ 1.0 ในขณะที่สาขาบริการทางการเกษตรขยายตัวร้อยละ 1.7 และสาขาป่าไม้ขยายตัวร้อยละ 2.9 โดยมีปัจจัยสำคัญที่ส่งผลกระทบต่อภาคเกษตร ได้แก่ ต้นม้งฤดูได้รับผลกระทบจากความแปรปรวนของสภาพอากาศหนาวเย็นเป็นเวลานาน สลับกับมีฝนตก ทำให้ต้นม้งฤดูไม่สามารถพัฒนาการออกดอกได้ การออกดอกติดผลจึงน้อย ผลผลิตต่อไร่ของม้งฤดูลดลงถึงร้อยละ 48.8 และยังคงส่งผลไปถึงไม้ผลอื่น ได้แก่ เงาะ และลองกองด้วย ส่งผลให้ดัชนีผลผลิตสินค้าเกษตรปี 2564 ลดลงร้อยละ 1.1 เมื่อเทียบกับปีที่ผ่านมา โดยเฉพาะสาขาพืชที่มีปริมาณม้งฤดูลดลงถึงร้อยละ 60.3 ในขณะที่ดัชนีราคาสินค้าเกษตรเพิ่มขึ้นร้อยละ 18.0 และดัชนีรายได้ภาคเกษตรเพิ่มขึ้นร้อยละ 16.7

แนวโน้มเศรษฐกิจการเกษตรปี 2565 คาดว่าจะขยายตัวอยู่ในช่วงร้อยละ 9.0 – 10.0 โดยสาขาพืชคาดว่าจะขยายตัวอยู่ในช่วงร้อยละ 15.7 – 16.7 สาขาประมงคาดว่าจะขยายตัวอยู่ในช่วงร้อยละ 1.7 – 2.7 สาขาบริการทางการเกษตรคาดว่าจะขยายตัวอยู่ในช่วงร้อยละ (-0.2) – 0.8 และสาขาป่าไม้ คาดว่าจะขยายตัวอยู่ในช่วงร้อยละ 1.5 – 2.5 ส่วนสาขาปศุสัตว์คาดว่าจะหดตัวอยู่ในช่วงร้อยละ (-2.6) – (-1.6) โดยยังมีปัจจัยสำคัญที่คาดว่าจะส่งผลกระทบต่อภาคเกษตร ได้แก่ ภาวะฝนทิ้งช่วง ปัญหาวาทภัย ปัญหาโรคระบาดต่าง ๆ สถานการณ์การแพร่ระบาดของโควิด-19 ระลอกใหม่ การขับเคลื่อนงานตามนโยบายสำคัญของ กษ. เช่น แปลงใหญ่ ตลาดนำการผลิต Zoning by Agri-Map เกษตรผลิตพาณิชย์ตลาด และการส่งเสริมและพัฒนาตลาดสินค้าเกษตรออนไลน์ รวมทั้งมาตรการกระตุ้นเศรษฐกิจของภาครัฐ

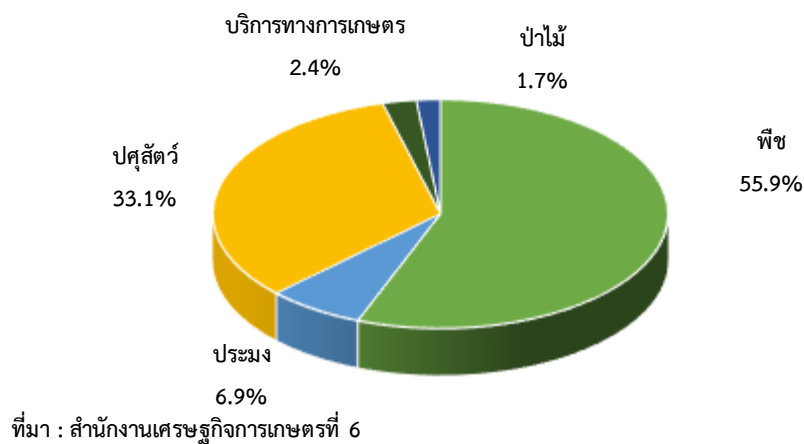


1. ภาพรวมเศรษฐกิจภาคตะวันออก

ผลิตภัณฑ์มวลรวมภาค ณ ราคาประจำปี ของภาคตะวันออกปี 2562 มีมูลค่า 3,042,916 ล้านบาท ประกอบด้วยภาคเกษตร มูลค่า 184,315 ล้านบาท และภาคนอกเกษตรมูลค่า 2,858,601 ล้านบาท โดยมีสาขาเกษตรกรรม การป่าไม้ และการประมง คิดเป็น สัดส่วนร้อยละ 6.1 สาขาการผลิตหลักของภาคตะวันออก คือ สาขาอุตสาหกรรมมีสัดส่วนร้อยละ 50.0 สาขาขายส่งและการขายปลีกฯ มีสัดส่วนร้อยละ 10.8 สาขาเหมืองแร่มีสัดส่วนร้อยละ 9.1 และสาขาอื่น ๆ มีสัดส่วนรวมกันร้อยละ 24.0

โครงสร้างการผลิตทางการเกษตรที่สำคัญของภาคตะวันออก ในปี 2564 ได้แก่ สาขาพืช ซึ่งมีสัดส่วนถึงร้อยละ 55.9 ของ ผลิตภัณฑ์ภาคเกษตร หรือ GPP ภาคเกษตร รองลงมา คือ สาขาปศุสัตว์ สาขาประมง สาขาบริการทางการเกษตร และสาขาป่าไม้ คิดเป็นร้อยละ 33.1 6.9 2.4 และ 1.7 ตามลำดับ

ผลิตภัณฑ์ภาคเกษตร ภาคตะวันออก

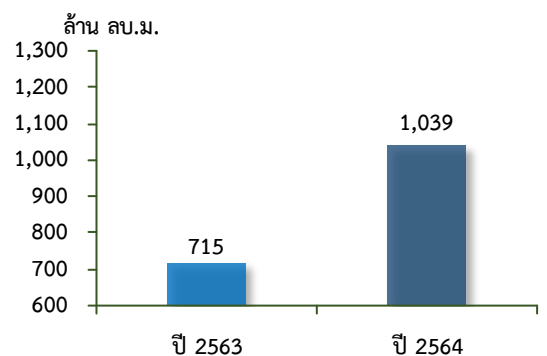


2. ปัจจัยที่เกี่ยวข้องกับการผลิตภาคเกษตร

2.1 สถานการณ์น้ำ

- ปริมาณน้ำในเขื่อน อ่างเก็บน้ำขนาดใหญ่และขนาดกลางของ ภาคตะวันออกปี 2564 ณ วันที่ 1 มกราคม 2564 มีปริมาตรเท่ากับ 1,039 ล้านลูกบาศก์เมตร เพิ่มขึ้นจากปีที่ผ่านมา ซึ่งมีปริมาตร 715 ล้านลูกบาศก์เมตร หรือเพิ่มขึ้นร้อยละ 45.3

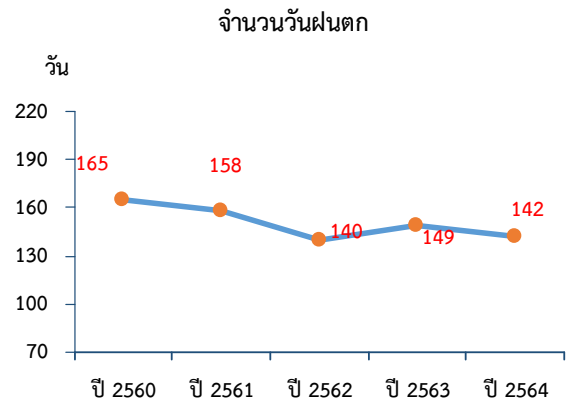
ปริมาณน้ำในเขื่อนฯ



ที่มา: กรมชลประทาน



- จำนวนวันฝนตกในภาคภาคตะวันออกปี 2564 มีจำนวน 142 วัน ลดลงจากปี 2563 ซึ่งอยู่ที่ 149 วัน หรือลดลงร้อยละ 4.7 ในขณะที่ปริมาณน้ำฝนรวมมีปริมาณ 21,918.60 มิลลิเมตร เพิ่มขึ้นจากปี 2563 ที่มีปริมาณ 16,825.40 มิลลิเมตร หรือเพิ่มขึ้นร้อยละ 30.3



ที่มา: กรมอุตุนิยมวิทยา

2.2 สถานการณ์ภัยธรรมชาติและโรคระบาด

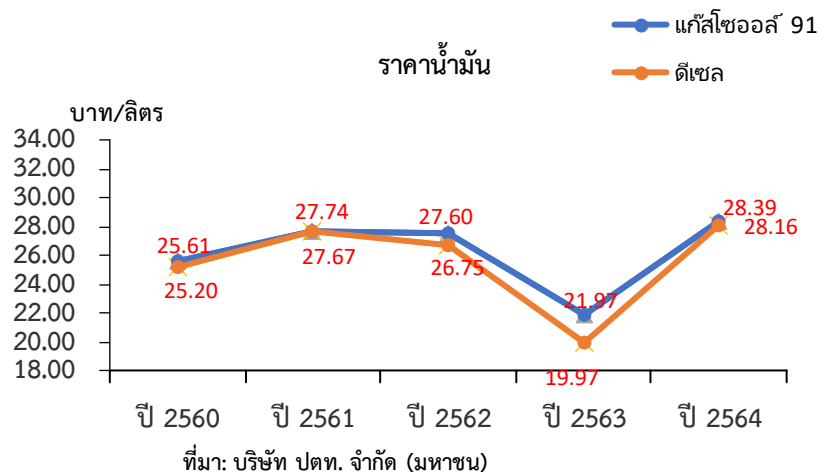
- สถานการณ์อุทกภัย ตั้งแต่ในช่วงปลายปี 2563 ซึ่งได้รับอิทธิพลจากพายุโซนร้อน และพายุไต้ฝุ่น ทำให้ภาคตะวันออกได้รับผลกระทบทำให้มีฝนตกหนักถึงหนักมากในหลายพื้นที่ คาดว่าปี 2564 มีปริมาณน้ำฝนมากกว่าค่าเฉลี่ยปกติ 5-10% โดยได้รับอิทธิพลจากพายุโซนร้อน ได้แก่ พายุโซนร้อน “โคะงุมะ” ในช่วงเดือนมิถุนายน และในช่วงเดือนกรกฎาคม - ตุลาคม มีปริมาณฝนค่อนข้างมาก
- สถานการณ์วาตภัย พายุฝนฟ้าคะนอง ลมกระโชกแรง ในพื้นที่จังหวัดจันทบุรี ตราด และฉะเชิงเทรา ได้รับความเสียหายในพื้นที่พืชสวนในผลผลิตที่ร่วงหล่นและต้นที่หักโค่น อีกทั้งสถานการณ์ฝนทิ้งช่วง ในช่วงเดือนพฤษภาคม 2564 ของจังหวัดปราจีนบุรี ในอำเภอศรีมหาโพธิ์ ได้รับความเสียหายในพื้นที่นาข้าวกว่า 1,500 ไร่
- สถานการณ์โรคตายด่วน (Early Mortality Syndrome: EMS) และโรคตัวแดงดวงขาว (White Spot Disease: WSD) ในกุ้งขาวแวนนาไม เริ่มกลับเข้าสู่ภาวะปกติเกษตรกรภาคตะวันออกปรับตัวการเลี้ยงกุ้งขาวแวนนาไมและมีการบริหารจัดการฟาร์มที่ดี
- สถานการณ์โรคคอหิวด์แอฟริกาในสุกร (African Swine Fever : ASF) ในประเทศเพื่อนบ้าน เช่น เวียดนามและกัมพูชา โดยโรค AFS ในสุกร เป็นโรคติดต่อเชื้อรุนแรงที่สามารถแพร่ไปสู่สุกรได้อย่างรวดเร็วและร้ายแรงถึงชีวิต ซึ่งประเทศไทยมีความเสี่ยงที่เชื้อไวรัสโรคคอหิวด์แอฟริกาในสุกรจะเข้าสู่ประเทศสูง ปัจจุบันภาคตะวันออกได้มีการจัดทำแผนเตรียมรับมือโรค ASF และมีการเฝ้าระวังการระบาดของโรสดังกล่าวอย่างเข้มงวด
- สถานการณ์โรคลัมปีสกิน เป็นโรคอุบัติใหม่ในโคกระบือ พบระบาดจากประเทศเพื่อนบ้าน มีสาเหตุเกิดจากเชื้อไวรัส Lumpy skin disease virus เป็นโรคที่เกิดเฉพาะในโค และกระบือ ไม่เป็นโรคที่ติดต่อกันจากสัตว์สู่คน อัตราการป่วยมากกว่า 5% โดยเชื้อไวรัสชนิดนี้ก่อโรครวมอวัยวะที่มีเซลล์เยื่อๆ พบตุ่มเนื้องอนผิวหนังและเยื่อเมือกทั่วร่างกายของสัตว์ ซึ่งต่อมากจะตกสะเก็ดและเป็นแผลหลุม สัตว์อาจมีไข้และหายใจลำบากร่วมด้วย โดยในโคนมอาจพบน้ำนมลดลง 25-65% ซึ่งในภาคตะวันออกพบใน 5 จังหวัด ได้แก่ จังหวัด ฉะเชิงเทรา สระแก้ว ปราจีนบุรี ชลบุรี และจันทบุรี
- สถานการณ์การแพร่ระบาดของโรคโควิด-19 ทำให้มีมาตรการปิดด่านการค้าชายแดน ส่งผลกระทบต่อ การขนส่ง การค้า และการส่งออกสินค้าเกษตร และกระทบไปถึงแรงงานต่างด้าวที่ไม่สามารถกลับเข้าประเทศไทยมาเก็บผลผลิตสินค้าเกษตรส่งผลกระทบอย่างมาก เพราะในการทำการเกษตรส่วนมากใช้แรงงานต่างด้าว
- สถานการณ์โรคใบด่างมันสำปะหลังที่พบในหลายพื้นที่ ต้องทำลายแปลงมันสำปะหลังเพื่อควบคุมโรค และปัญหาหนอนกระทู้ข้าวโพดลายจุด ทำให้ผลผลิตได้รับความเสียหาย



- สถานการณ์โรคใบร่วงชนิดใหม่ของยางพาราในพื้นที่ภาคตะวันออก พบในจังหวัดจันทบุรี และตราด ซึ่งเป็นพื้นที่ใหม่ที่ยังไม่เคยพบการระบาดของโรคมามาก่อน คาดว่าเชื้อระบาดผ่านทางอากาศในช่วงฝนตก และมีลมกระโชกแรง โดยเชื้อราสามารถเข้าทำลาย และฝังตัวอยู่ได้ทั้งในใบ บนต้น กิ่งก้านใบที่ร่วงหล่นบนพื้นดิน รวมถึงพืชอื่น ๆ ในสวนยาง เบื้องต้นจากการรายงานพบว่าขณะนี้มีการระบาดอยู่ในพื้นที่ประมาณ 100 ไร่ ซึ่ง กยท. ได้เร่งดำเนินการเข้าตรวจสอบและควบคุมอย่างเร่งด่วน รวมถึงฉีดพ่นสารเคมีเพื่อกำจัดและป้องกันการแพร่กระจายแล้ว เพื่อไม่ให้ส่งผลกระทบต่อเกษตรกรผู้ปลูกยางพารามากกว่าเดิม อย่างไรก็ตามเกษตรกรชาวสวนยางในพื้นที่ควรสังเกตการณ์สวนยางของตนเองอย่างใกล้ชิดในช่วงนี้ หากพบอาการผิดปกติ ให้แจ้ง กยท. ในพื้นที่เพื่อเข้าตรวจสอบและฉีดพ่นยาเพื่อรักษา และหมั่นใส่ปุ๋ยดูแลรักษาต้นยางให้มีสภาพสมบูรณ์แข็งแรงเพื่อให้ต้นยางต้านทานต่อโรค

2.3 ราคาน้ำมัน

ในปี 2564 ราคาน้ำมันแก๊สโซฮอล์ 91 ของภาคตะวันออก เฉลี่ยอยู่ที่ 28.39 บาทต่อลิตร เพิ่มขึ้นร้อยละ 29.2 จากปี 2563 ซึ่งอยู่ที่ 21.97 บาทต่อลิตร ขณะที่ราคาน้ำมันดีเซลเฉลี่ยอยู่ที่ 28.16 บาทต่อลิตร เพิ่มขึ้นร้อยละ 41.0 จากปี 2563 ซึ่งอยู่ที่ 19.97 บาทต่อลิตร เนื่องจากราคาน้ำมันในตลาดโลกเพิ่มขึ้น ซึ่งส่งผลให้ต้นทุนในการขนส่งและการผลิตทางการเกษตรเพิ่มขึ้นตามไปด้วย

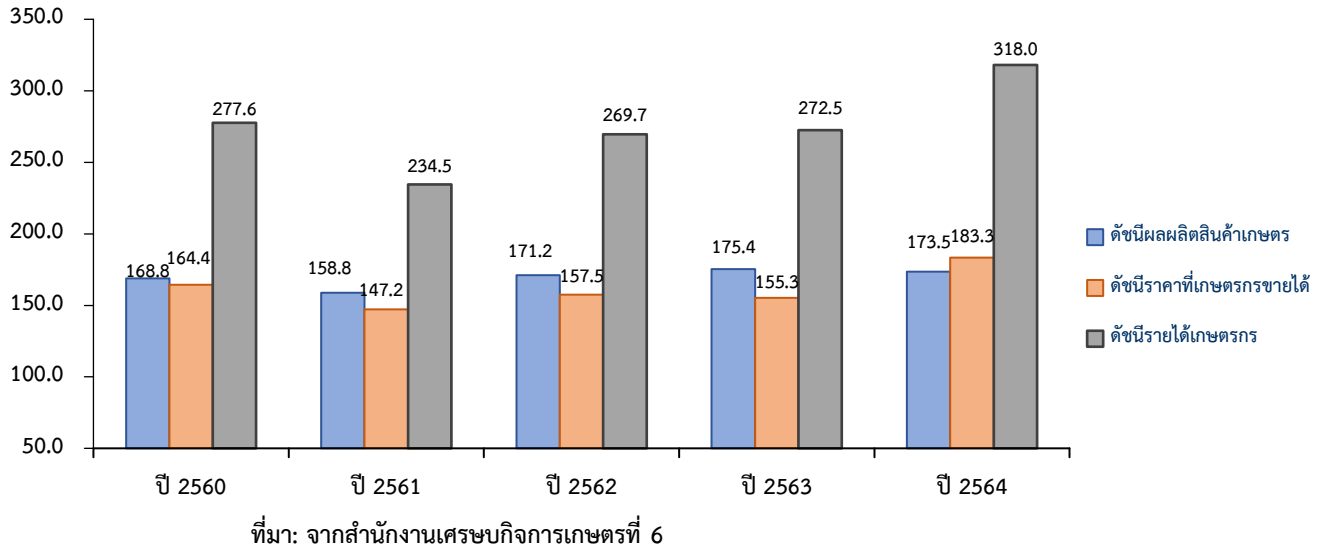


3. เครื่องชี้ภาวะเศรษฐกิจการเกษตร ภาคตะวันออก

3.1 ดัชนีผลผลิตสินค้าเกษตรภาคตะวันออกของปี 2564 อยู่ที่ระดับ 173.5 ลดลงร้อยละ 1.1 จากปีที่ผ่านมา ซึ่งอยู่ที่ระดับ 175.4 ส่วนดัชนีราคาที่เกษตรกรขายได้อยู่ที่ระดับ 183.3 เพิ่มขึ้นร้อยละ 18.0 จากปีที่ผ่านมา ซึ่งอยู่ที่ระดับ 155.3 จากราคาสินค้าหลายชนิดที่เพิ่มขึ้นทั้งในส่วนของสินค้าพืชโดยเฉพาะมังคุด ส่งผลให้ดัชนีรายได้เกษตรกรอยู่ที่ระดับ 318.0 เพิ่มขึ้นร้อยละ 16.7 จากปีที่ผ่านมา ซึ่งอยู่ที่ระดับ 272.5

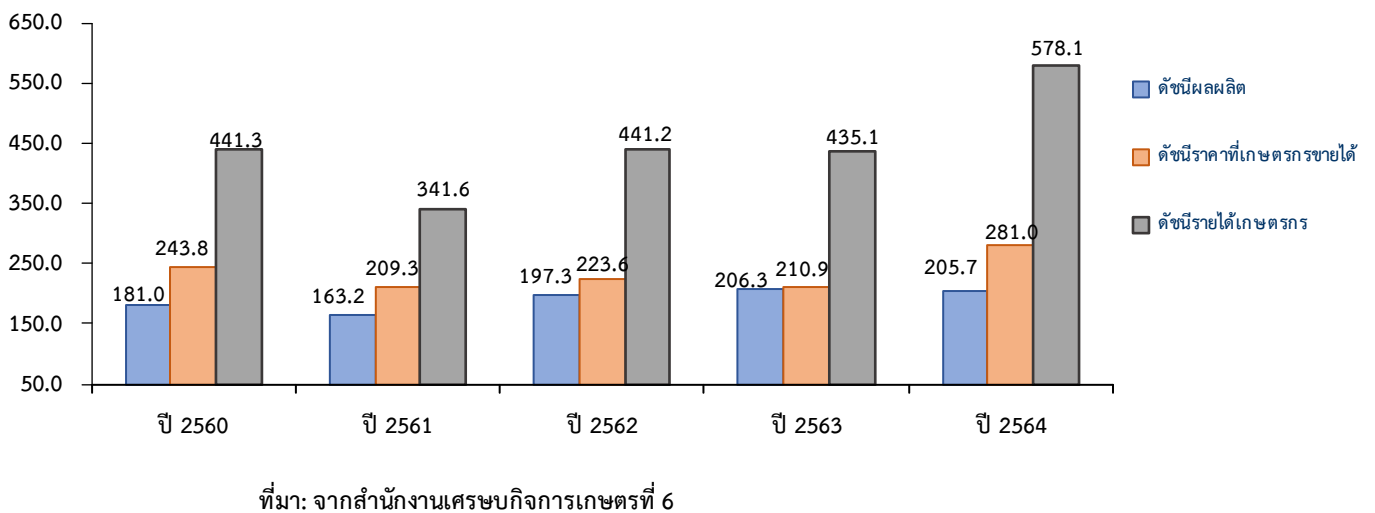


ดัชนีผลผลิตสินค้าเกษตร ดัชนีราคาที่เกษตรกรขายได้ และดัชนีรายได้เกษตรกร



3.2 ดัชนีผลผลิตสาขาพืช ในปี 2564 อยู่ที่ระดับ 205.7 ลดลงร้อยละ 0.3 จากปีที่ผ่านมา ซึ่งอยู่ที่ระดับ 206.3 ขณะที่ดัชนีราคาพืชที่เกษตรกรขายได้อยู่ที่ระดับ 281.0 เพิ่มขึ้นร้อยละ 33.3 จากปีที่ผ่านมา ซึ่งอยู่ที่ระดับ 210.9 ส่งผลให้ดัชนีรายได้ของสาขาพืชเพิ่มขึ้นมาอยู่ที่ระดับ 578.1 หรือเพิ่มขึ้นร้อยละ 32.9 จากปีที่ผ่านมา ซึ่งอยู่ที่ระดับ 435.1

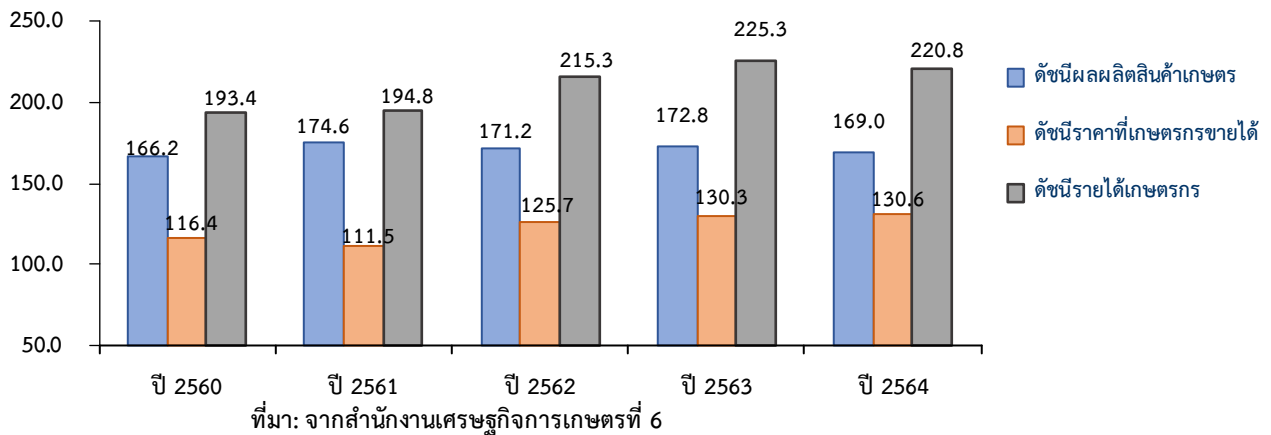
ดัชนีผลผลิตสินค้าเกษตร ดัชนีราคาที่เกษตรกรขายได้ และดัชนีรายได้เกษตรกร สาขาพืช





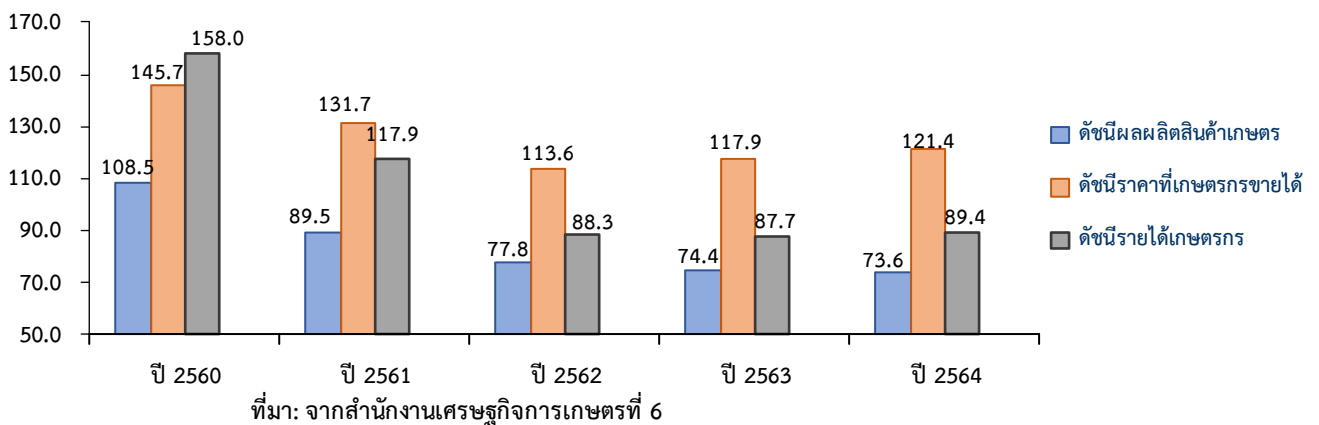
3.3 ดัชนีผลผลิตสาขาปศุสัตว์ ในปี 2564 อยู่ที่ระดับ 169.0 ลดลงร้อยละ 2.2 จากปีที่ผ่านมา ซึ่งอยู่ที่ระดับ 172.8 ขณะที่ดัชนีราคาสินค้าปศุสัตว์ที่เกษตรกรรขายได้อยู่ที่ระดับ 130.6 เพิ่มขึ้นร้อยละ 0.2 จากปีที่ผ่านมา ซึ่งอยู่ที่ระดับ 130.3 ส่งผลให้ดัชนีรายได้เกษตรกรสาขาปศุสัตว์อยู่ที่ระดับ 220.8 ลดลงร้อยละ 2.0 จากปีที่ผ่านมา ซึ่งอยู่ที่ระดับ 225.3

ดัชนีผลผลิตสินค้าเกษตร ดัชนีราคาที่เกษตรกรขายได้ และดัชนีรายได้เกษตรกร สาขาปศุสัตว์



3.4 ดัชนีผลผลิตสาขาประมง ในปี 2564 อยู่ที่ระดับ 73.6 ลดลงร้อยละ 1.1 จากปีที่ผ่านมา ซึ่งอยู่ที่ระดับ 74.4 ขณะที่ดัชนีราคาสินค้าประมงที่เกษตรกรขายได้อยู่ที่ระดับ 121.4 เพิ่มขึ้นร้อยละ 3.0 จากปีที่ผ่านมา ซึ่งอยู่ที่ระดับ 117.9 ส่งผลให้ดัชนีรายได้เกษตรกรสาขาประมงอยู่ที่ระดับ 89.4 เพิ่มขึ้นร้อยละ 1.9 จากปีที่ผ่านมา ซึ่งอยู่ที่ระดับ 87.7

ดัชนีผลผลิตสินค้าเกษตร ดัชนีราคาที่เกษตรกรขายได้ และดัชนีรายได้เกษตรกร สาขาประมง





4. ภาวะเศรษฐกิจการเกษตร ปี 2564

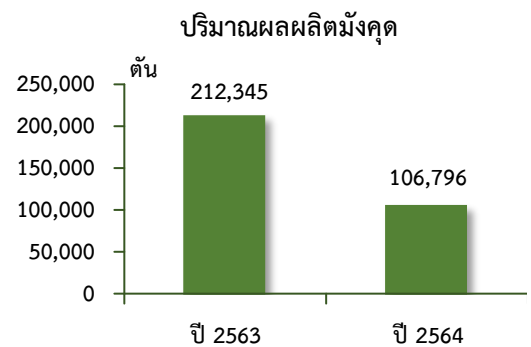
ภาวะเศรษฐกิจการเกษตรของภาคตะวันออก ในปี 2564 หดตัวร้อยละ 0.8 เมื่อเทียบกับปีที่ผ่านมา เนื่องจากปัจจัยต่าง ๆ ที่เกี่ยวข้องกับการผลิตภาคเกษตรดังกล่าวข้างต้น อาทิ สภาพอากาศที่แปรปรวนหนาวเย็นเป็นเวลานานสลับกับมีฝนตก ทำให้ต้นมังคุดไม่สามารถพัฒนาการออกดอกได้ การออกดอกติดผลจึงน้อย ผลผลิตต่อไร่ของมังคุดลดลงถึงร้อยละ 48.8 และยังส่งผลไปถึงไม้ผลอื่น ได้แก่ เงาะ และลองกองด้วย ส่งผลให้สาขาพืช สาขาปศุสัตว์ และสาขาประมงหดตัว ส่วนสาขาบริการทางการเกษตร และสาขาป่าไม้ขยายตัว โดยรายละเอียดในแต่ละสาขา มีดังนี้

4.1 สาขาพืช ในปี 2564 หดตัวร้อยละ 0.2 เมื่อเทียบกับปีที่ผ่านมา โดยผลผลิตพืชที่ลดลง ได้แก่ มังคุด มันสำปะหลัง และยางพารา ส่วนผลผลิตพืชที่เพิ่มขึ้น ได้แก่ พุเรียน และลำไย

❖ มังคุด

ภาวะการผลิต

ผลผลิตมังคุด ปี 2564 เท่ากับ 106,796 ตัน ลดลงจากปีที่ผ่านมา ซึ่งผลิตได้ 212,345 ตัน หรือลดลงถึงร้อยละ 49.7 เนื่องจากผลผลิตต่อไร่ลดลง ร้อยละ 48.8 และพื้นที่ให้ผลลดลงร้อยละ 1.8 จากต้นมังคุดได้รับผลกระทบจากความแปรปรวนของสภาพอากาศที่หนาวเย็นเป็นเวลานาน สลับกับมีฝนตก ต้นมังคุดไม่สามารถพัฒนาการออกดอกได้ การออกดอกติดผลน้อย



ที่มา: ศูนย์สารสนเทศการเกษตร
สำนักงานเศรษฐกิจการเกษตร

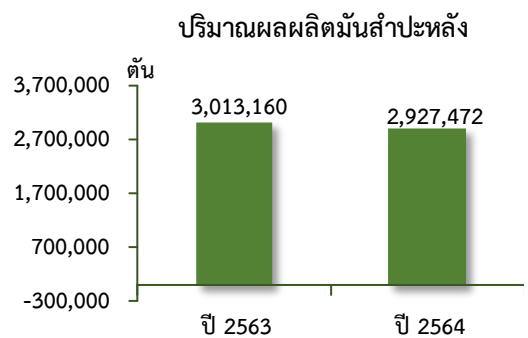
ระดับราคา

ปี 2564 ราคามังคุดคละ เฉลี่ย กก.ละ 139.80 บาท สูงกว่าปีที่ผ่านมา ซึ่งมีราคาเฉลี่ยอยู่ที่ กก.ละ 50.94 บาท หรือเพิ่มขึ้นร้อยละ 174.4 เนื่องจากความต้องการของตลาดทั้งในและต่างประเทศยังคงมีอย่างต่อเนื่อง ประกอบกับภาครัฐมีนโยบายพัฒนาคุณภาพผลผลิตให้มีมาตรฐาน

❖ มันสำปะหลัง

ภาวะการผลิต

ผลผลิตมันสำปะหลัง ปี 2564 เท่ากับ 2,927,472 ตัน ลดลงจากปีที่ผ่านมา ซึ่งมีผลผลิต 3,013,160 ตัน หรือลดลงร้อยละ 2.8 เนื่องจากเนื้อที่เก็บเกี่ยวลดลงร้อยละ 1.6 โดยเฉพาะจังหวัดระยอง จันทบุรี และสระแก้ว ซึ่งเป็นแหล่งผลิตสำคัญของภาคตะวันออก จากการประสบปัญหา ต้นมันสำปะหลังไม่สมบูรณ์ ผลผลิตหัวมันสำปะหลังเปอร์เซ็นต์แป้งต่ำ รวมถึงสถานการณ์โรคใบด่างมันสำปะหลังยังคงแพร่ระบาดอยู่



ที่มา: ศูนย์สารสนเทศการเกษตร
สำนักงานเศรษฐกิจการเกษตร

ระดับราคา

ปี 2564 ราคามันสำปะหลังที่เกษตรกรขายได้เฉลี่ยกิโลกรัมละ 2.00 บาท เพิ่มขึ้นจากปีที่ผ่านมา ที่มีราคาเฉลี่ยกิโลกรัมละ 1.76 บาท หรือเพิ่มขึ้นร้อยละ 13.6 เนื่องจากความต้องการของตลาดต่างประเทศที่เพิ่มขึ้น

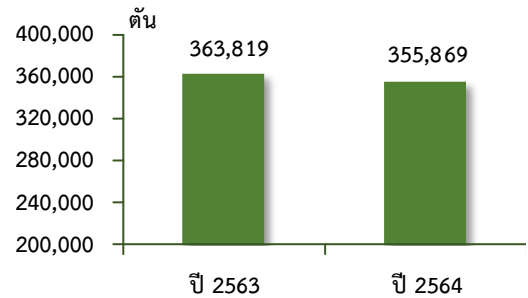


❖ ยางพารา

ภาวะการผลิต

ผลผลิตยางพารา ปี 2564 เท่ากับ 355,869 ตัน ลดลงจากปีที่ผ่านมาซึ่งผลิตได้ 363,819 ตัน หรือลดลงร้อยละ 2.2 เนื่องจากเนื้อที่กรีตได้ลดลงร้อยละ 1.3 จากสถานการณ์โรคใบร่วงชนิดใหม่ของยางพาราในพื้นที่ภาคตะวันออก พบในจังหวัดจันทบุรี และตราด มีการระบาดอยู่ในพื้นที่ประมาณ 100 ไร่ และเนื้อที่ไถนึ่งที่มากกว่าพื้นที่เปิดกรีตได้เป็นปีแรก ประกอบกับประสบภัยแล้งในช่วงต้นปี ทำให้ต้นยางให้น้ำยาน้อยกว่าปกติ รวมทั้งสถานการณ์การแพร่ระบาดโควิด-19 ทำให้ขาดแคลนแรงงานต่างด้าวในการกรีตยาง และราคายางพาราที่ตกต่ำทำให้เกษตรกรไถนึ่งต้นยางเพิ่มมากขึ้นเพื่อที่จะปลูกพืชอื่น เช่น ทุเรียน ที่ให้ผลตอบแทนดีกว่า

ปริมาณผลผลิตยางพารา



ที่มา: ศูนย์สารสนเทศการเกษตร
สำนักงานเศรษฐกิจการเกษตร

ระดับราคา

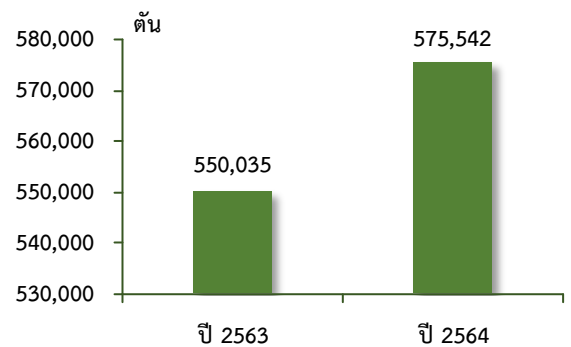
ปี 2564 ราคายางพาราแผ่นดิบชั้น 3 ที่เกษตรกรขายได้เฉลี่ยอยู่ที่กิโลกรัมละ 55.76 บาท โดยเพิ่มขึ้นจากปีที่ผ่านมา ร้อยละ 17.9 ซึ่งมีราคาเฉลี่ยกิโลกรัมละ 47.28 บาท เนื่องจากภาครัฐมีนโยบายสนับสนุนโครงการประกันรายได้เกษตรกรชาวสวนยาง ระยะที่ 1 ส่งผลให้ราคายางพาราเพิ่มสูงขึ้น

❖ ทุเรียน

ภาวะการผลิต

ผลผลิตทุเรียนปี 2564 เท่ากับ 575,542 ตัน เพิ่มขึ้นจากปีที่ผ่านมา ซึ่งผลิตได้ 550,035 ตัน หรือเพิ่มขึ้นร้อยละ 4.6 เนื่องจากเนื้อที่ให้ผลเพิ่มขึ้นร้อยละ 5.9 จาก ในปีนี้ทุเรียนออกดอกดีมากในแต่ละต้น และทุเรียนอยู่ในช่วงอายุให้ผลผลิตได้เพิ่มขึ้น อีกทั้งมีทุเรียนใหม่เริ่มให้ผลผลิตได้ปีแรก และทุเรียนยังเป็นพืชที่มีราคาคุ้มค่าต่อการลงทุน เกษตรกรจึงดูแลรักษาเต็มที่เพื่อให้ได้ปริมาณผลผลิตมากขึ้น

ปริมาณผลผลิตทุเรียน



ที่มา: ศูนย์สารสนเทศการเกษตร
สำนักงานเศรษฐกิจการเกษตร

ระดับราคา

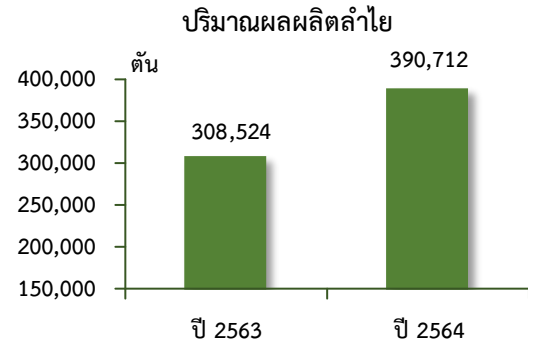
ปี 2564 ราคาทุเรียนหมอนทองเกรดคละที่เกษตรกรขายได้มีราคาเฉลี่ยกิโลกรัมละ 110.48 บาท เพิ่มขึ้นร้อยละ 7.1 ซึ่งมีราคาเฉลี่ยกิโลกรัมละ 103.15 บาท เนื่องจากความต้องการของตลาดทั้งภายในและตลาดต่างประเทศที่เพิ่มขึ้นและมีอย่างต่อเนื่อง



❖ ลำไย

ภาวะการผลิต

ผลผลิตลำไย ปี 2564 เท่ากับ 390,712 ตัน เพิ่มขึ้นจากปีที่ผ่านมา ซึ่งมีผลผลิต 308,524 ตัน หรือเพิ่มขึ้นร้อยละ 26.6 เนื่องจากในแหล่งผลิตสำคัญของภาคตะวันออก ได้แก่ จังหวัดจันทบุรี และสระแก้ว มีผลผลิตต่อไร่เพิ่มขึ้นร้อยละ 17.9 และ 8.9 ตามลำดับ ส่งผลให้ภาคตะวันออกมีผลผลิตต่อไร่เพิ่มขึ้นร้อยละ 13.3 และพื้นที่ให้ผลเพิ่มขึ้นร้อยละ 0.6 จากต้นลำไยที่ปลูกในปี 2561 เริ่มให้ผลได้ในปีนี้ ประกอบกับสภาพอากาศหนาวเย็น เอื้ออำนวยกว่าปี 2563 ไม่ประสบภัยแล้งในช่วงออกดอกและช่วงติดผลอ่อน ส่งผลให้ผลผลิตรวมเพิ่มขึ้น



ที่มา: ศูนย์สารสนเทศการเกษตร
สำนักงานเศรษฐกิจการเกษตร

ระดับราคา

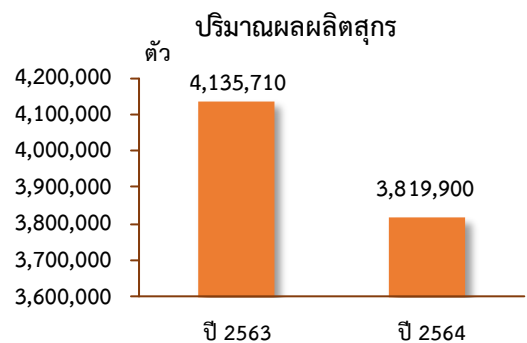
ปี 2564 ราคาลำไยที่เกษตรกรขายได้เฉลี่ยกิโลกรัมละ 28.34 บาท ลดลงจากปีที่ผ่านมา ที่มีราคาเฉลี่ยกิโลกรัมละ 29.26 บาท หรือลดลงร้อยละ 3.1 เนื่องจากสถานการณ์การแพร่ระบาดของโรคโควิด-19 ทำให้มีมาตรการปิดเมือง รวมถึงการปิดด่านการค้าชายแดน ส่งผลกระทบต่อการขนส่ง การค้าและการส่งออกสินค้าเกษตร

4.2 สาขาปศุสัตว์ ในปี 2564 หดตัวร้อยละ 2.1 เมื่อเทียบกับปีที่ผ่านมา โดยผลผลิตปศุสัตว์ที่ลดลง ได้แก่ สุกร ส่วนผลผลิตปศุสัตว์ที่เพิ่มขึ้น ได้แก่ ไก่เนื้อ และไข่ไก่

❖ สุกร

ภาวะการผลิต

ผลผลิตสุกรปี 2564 จำนวน 3,819,900 ตัว ลดลงจากปีที่ผ่านมา ที่มีปริมาณการผลิต 4,135,710 ตัว หรือลดลงร้อยละ 7.6 เนื่องจากการระบาดของโรคคอตีบแอฟริกาในสุกร (African Swine Fever: ASF) ในประเทศเพื่อนบ้าน อาทิ เวียดนาม กัมพูชา และ สปป.ลาว ทำให้เกษตรกรหลายรายรวมไปถึงผู้ประกอบการมีความกังวล จึงตัดสินใจชะลอและลดปริมาณการเลี้ยงสุกรลง โดยเฉพาะในจังหวัดปราจีนบุรี ชลบุรี ฉะเชิงเทรา และนครนายก ซึ่งเป็นแหล่งผลิตสำคัญของภาคตะวันออก



ที่มา: สำนักงานปศุสัตว์จังหวัด

ระดับราคา

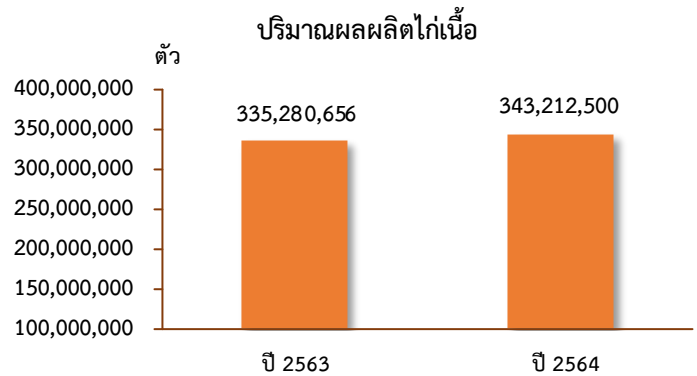
ปี 2564 ราคาสุนัขน้ำหนัก 100 กิโลกรัมขึ้นไป ที่เกษตรกรขายได้เฉลี่ยอยู่ที่กิโลกรัมละ 79.04 บาท เพิ่มขึ้นร้อยละ 2.7 จากปีที่ผ่านมา ที่มีราคาเฉลี่ยกิโลกรัมละ 76.88 บาท เนื่องจากปริมาณผลผลิตสุกรในตลาดที่ลดลง ในขณะที่ความต้องการบริโภคเนื้อสุกรในตลาดมากกว่าปริมาณผลผลิต ส่งผลให้ราคาเนื้อสุกรเพิ่มสูงขึ้น



❖ ใ้เนื้อ

ภาวะการผลิต

ผลผลิตใ้เนื้อปี 2564 จำนวน 343,212,500 ตัว เพิ่มขึ้นจากปีที่ผ่านมา ที่มีจำนวน 335,280,656 ตัว หรือเพิ่มขึ้นร้อยละ 2.4 ผลมาจากการส่งออก และการลงปลูกใ้ในระบบเพิ่มขึ้น อีกทั้งฟาร์มมีการบริหารจัดการฟาร์มที่ดีมีประสิทธิภาพ มีการควบคุมมาตรฐานการเลี้ยงที่ดี ประกอบกับผู้บริโภคบางส่วนบริโภคใ้เนื้อใ้เพื่อทดแทนเนื้อหมูเนื่องจากราคาสูงกว่า ทำให้ผู้เลี้ยงเพิ่มผลผลิตเพื่อตอบสนองความต้องการบริโภคที่มากขึ้น



ที่มา: สำนักงานปศุสัตว์จังหวัด

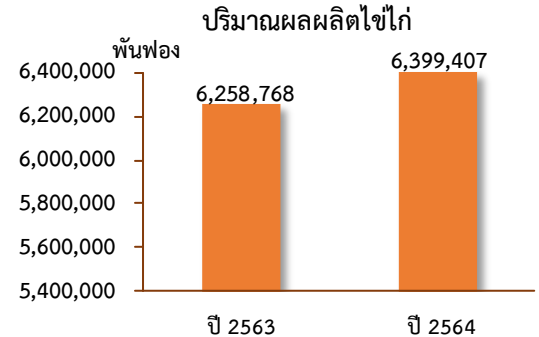
ระดับราคา

ปี 2564 ราคาใ้เนื้อพันธุ์เนื้อที่เกษตรกรขายได้เฉลี่ยอยู่ที่กิโลกรัมละ 29.82 บาท ลดลงจากปีที่ผ่านมา ที่มีราคาเฉลี่ยอยู่ที่กิโลกรัมละ 31.68 บาท หรือลดลงร้อยละ 5.9 ซึ่งเป็นผลมาจากมีผลผลิตใ้เนื้อออกสู่ตลาดมาก ส่งผลให้ราคาปรับตัวลดลง

❖ ไข่ใ้

ภาวะการผลิต

ผลผลิตไข่ใ้ปี 2564 จำนวน 6,399,407 พันฟอง เพิ่มขึ้นจากปีที่ผ่านมา ที่มีปริมาณการผลิต 6,258,768 พันฟอง หรือเพิ่มขึ้นร้อยละ 2.3 เนื่องจากเกษตรกรมีการจัดการฟาร์มที่ดีมีประสิทธิภาพ ประกอบกับสภาพอากาศที่เอื้ออำนวยต่อการออกไข่ของแม่ใ้มากกว่าปีที่ผ่านมา รวมถึงความต้องการไข่ใ้ที่เพิ่มขึ้นเพื่อสำรองไว้บริโภคในช่วงที่รัฐบาลประกาศล็อกดาวน์เพื่อป้องกันการแพร่ระบาดของโรคโควิด - 19 เพราะไข่ใ้เป็นแหล่งโปรตีนที่มีราคาถูก ส่งผลให้ผลผลิตไข่ใ้ส่งออกสู่ตลาดมากขึ้น



ที่มา: สำนักงานปศุสัตว์จังหวัด

ระดับราคา

ปี 2564 ราคาไข่ใ้คละที่เกษตรกรขายได้เฉลี่ยอยู่ที่ฟองละ 2.75 บาท เพิ่มขึ้นจากปีที่ผ่านมา ที่มีราคาเฉลี่ยฟองละ 2.66 บาท หรือเพิ่มขึ้นร้อยละ 3.4 เนื่องจากการดำเนินมาตรการรักษาเสถียรภาพราคาไข่ใ้ และจากสถานการณ์โควิด-19 ทำให้สินค้าไข่ใ้เป็นที่ต้องการของผู้บริโภคเพื่อกักตุนในช่วงที่รัฐบาลประกาศมาตรการปิดเมือง

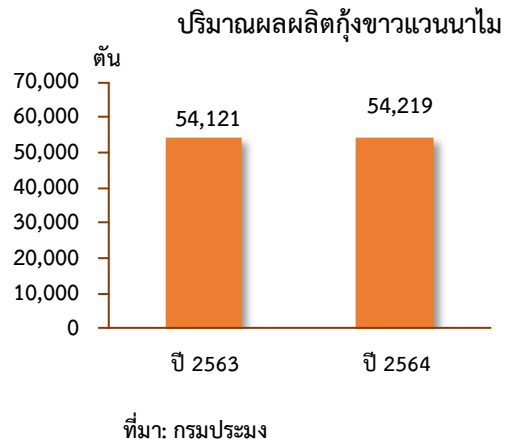


4.3 สาขาประมง ในปี 2564 หดตัวร้อยละ 1.0 เมื่อเทียบกับปีที่ผ่านมา เนื่องจากผลผลิตประมงที่ลดลง คือ ประมงทะเลพาณิชย์ ส่วนผลผลิตประมงที่เพิ่มขึ้น ได้แก่ กุ้งขาวแวนนาไม และปลานิล

❖ **กุ้งขาวแวนนาไม**

ภาวะการผลิต

ผลผลิตกุ้งขาวแวนนาไมปี 2564 ที่มีปริมาณการผลิต 54,219 ตัน เพิ่มขึ้นจากปีที่ผ่านมา ที่มีปริมาณการผลิต 54,121 ตัน หรือเพิ่มขึ้นร้อยละ 0.2 เนื่องจากสถานการณ์การระบาดของโรคตัวแดงดวงขาว และโรค EMS เริ่มกลับเข้าสู่ภาวะปกติ เกษตรกรภาคตะวันออกปรับตัวการเลี้ยงกุ้งขาวแวนนาไม และมีการบริหารจัดการฟาร์มที่ดี เกษตรกรมีความพร้อมในการเลี้ยงมากขึ้น ประกอบกับสภาพอากาศเอื้ออำนวย และปีนี้น้ำเค็มเพียงพอ ส่งผลดีต่อการเจริญเติบโตของสัตว์น้ำ เกษตรกรสามารถขายกุ้งส่งเข้าห้องเย็น ซึ่งเป็นแหล่งรับซื้อหลักและใบกำกับกำหนดยาสัตว์น้ำที่เข้าห้องเย็นมีปริมาณเพิ่มสูงขึ้น



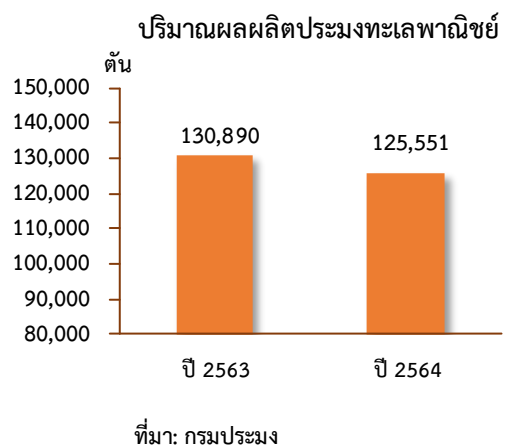
ระดับราคา

ปี 2564 ราคากุ้งขาวแวนนาไม ที่เกษตรกรขายได้เฉลี่ยกิโลกรัมละ 153.68 บาท เพิ่มขึ้นจากปีที่ผ่านมา ที่มีราคาเฉลี่ยกิโลกรัมละ 146.30 บาท หรือเพิ่มขึ้นร้อยละ 5.0 เนื่องจากราคาตลาดส่งออกจากตลาดกลางกุ้งสมุทรสาครปรับตัวดีขึ้น เป็นผลมาจากปริมาณความต้องการผลผลิตกุ้งขาวแวนนาไมของตลาดส่งออก ทำให้ราคากุ้งขาวแวนนาไมปรับตัวสูงขึ้น

❖ **ประมงทะเลพาณิชย์**

ภาวะการผลิต

ผลผลิตประมงทะเลพาณิชย์ปี 2564 ที่มีปริมาณการผลิต 125,551 ตัน ลดลงจากปีที่ผ่านมา ที่มีปริมาณผลผลิต 130,890 ตัน หรือลดลงร้อยละ 4.1 จากสภาพอากาศที่แปรปรวนทำให้เรือออกจับสัตว์น้ำลดลง และผลกระทบจากปัญหาการทำประมงที่ผิดกฎหมาย (IUU Fishing) ซึ่งทำให้เรือประมงลดลง เนื่องจากชาวประมงบางรายไม่สามารถปฏิบัติตามกฎหมายได้ ประกอบกับการขาดแคลนแรงงานต่อเนื่องจากสถานการณ์การระบาดของโรคโควิด - 19



ระดับราคา

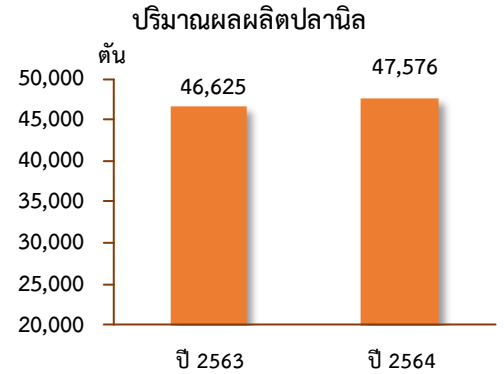
ปี 2564 ราคาผลผลิตประมงทะเลพาณิชย์ที่เกษตรกรขายได้เฉลี่ยกิโลกรัมละ 37.02 บาท ลดลงจากปีที่ผ่านมา ที่มีราคาเฉลี่ยกิโลกรัมละ 37.37 บาท หรือลดลงร้อยละ 0.9 เนื่องจากสถานการณ์การระบาดของโรคโควิด - 19 นโยบายปิดประเทศ ส่งผลให้การท่องเที่ยวจากชาวต่างชาติลดลง และล็อกดาวน์ประเทศ ทำให้ร้านอาหารและผู้บริโภคลดปริมาณการซื้อผลผลิตอาหารทะเลลง



❖ ปทานิล

ภาวะการผลิต

ผลผลิตปทานิลปี 2564 ที่มีปริมาณการผลิต 47,576 ตัน เพิ่มขึ้นจากปีที่ผ่านมา ที่มีปริมาณการผลิต 46,625 ตัน หรือเพิ่มขึ้นร้อยละ 2.0 เนื่องจากผลผลิตต่อไร่เพิ่มขึ้น จากปริมาณน้ำเพียงพอสำหรับการเลี้ยง ประกอบกับราคาปทานิลปรับตัวสูงขึ้น เป็นแรงจูงใจให้เกษตรกรกลับมาทำการเลี้ยงใหม่ รวมทั้งเกษตรกรมีการขยายช่องทางการจำหน่ายผลผลิตโดยขายผ่านตลาดออนไลน์มากขึ้น



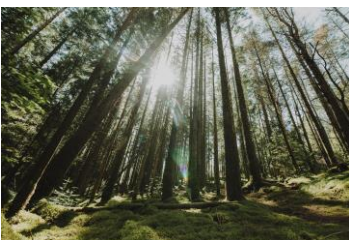
ที่มา: ศูนย์สารสนเทศการเกษตร
สำนักงานเศรษฐกิจการเกษตร

ระดับราคา

ปี 2564 ราคาปทานิลละที่เกษตรกรขายได้เฉลี่ยกิโลกรัมละ 27.76 บาท เพิ่มขึ้นจากปีที่ผ่านมา ที่มีราคาเฉลี่ยกิโลกรัมละ 26.26 บาท หรือเพิ่มขึ้นร้อยละ 5.7 เนื่องจากมีความต้องการบริโภคปทานิลในตลาดมากกว่าปริมาณผลผลิต และตลาดสามารถระบายผลผลิตได้มากขึ้น เกษตรกรมีการขยายช่องทางการจำหน่ายผลผลิตโดยขายผ่านตลาดออนไลน์มากขึ้น



4.4 สาขาบริการทางการเกษตร ในปี 2564 สาขาบริการทางการเกษตร ภาคตะวันออก ขยายตัวร้อยละ 1.7 สาเหตุจากเนื้อที่เพาะปลูกมันสำปะหลัง สับปะรด และข้าวเพิ่มขึ้น เนื่องจากราคาข้าวเปลือกอยู่ในเกณฑ์ดี ประกอบกับปริมาณน้ำฝนที่มีเพียงพอต่อการเพาะปลูก จึงส่งผลถึงกิจกรรมการจ้างการเตรียมดินทางการเกษตร และการเก็บเกี่ยวเพิ่มขึ้นตามไปด้วย



4.5 สาขาป่าไม้ ในปี 2564 สาขาป่าไม้ภาคตะวันออก ขยายตัวร้อยละ 2.9 เนื่องจากเกษตรกรภาคตะวันออกบางส่วนตัดสินใจโค่นต้นยางเพิ่มมากขึ้นเพื่อที่จะปลูกไม้ผล โดยส่วนใหญ่จะปรับเปลี่ยนไปปลูกทุเรียนประมาณร้อยละ 70-80 จึงส่งผลให้เนื้อที่ยืนต้นของทุเรียนเพิ่มขึ้นใน 3 จังหวัด (จังหวัดระยอง จันทบุรี และตราด) ประมาณ 40,260 ไร่ หรือร้อยละ 11.1 เพราะราคาทุเรียนสูงต่อเนื่องมาหลายปี และให้ผลตอบแทนที่ดีกว่ายางพารา

5. แนวโน้มภาวะเศรษฐกิจการเกษตร ปี 2565

ภาวะเศรษฐกิจการเกษตรของภาคตะวันออกในปี 2565 คาดว่าจะขยายตัวอยู่ในช่วงร้อยละ 9.0 – 10.0 เมื่อเทียบกับปีที่ผ่านมา ทั้งนี้เป็นไปตามปัจจัยบวกที่เป็นแรงผลักดัน แต่ก็มีปัจจัยลบที่ไม่สามารถคาดการณ์หรือควบคุมได้โดยเฉพาะสภาพอากาศ สถานการณ์การแพร่ระบาดของโควิด-19 ซึ่งอาจส่งผลต่อปริมาณผลผลิตสินค้าเกษตร โดยสาขาพืช สาขาประมง สาขาบริการทางการเกษตร และสาขาป่าไม้ยังคงขยายตัวได้ ส่วนสาขาศุสัตว์ยังคงหดตัว รายละเอียดแต่ละสาขา ดังนี้



5.1 สาขาพืช ในปี 2565 คาดว่าจะขยายตัวอยู่ในช่วงร้อยละ 15.7 – 16.7 เนื่องจากมีหลายปัจจัยมีผลในเชิงบวกต่อสาขาพืช ในปี 2565 ได้แก่ ทุเรียน คาดว่าผลผลิตจะเพิ่มขึ้น จากเนื้อที่ให้ผล และผลผลิตเฉลี่ยต่อไร่ทุเรียนเพิ่มขึ้น คาดการณ์สภาพดินฟ้าอากาศ ปลายปี 2564 ส่งผลให้การออกดอกของทุเรียนได้ดีขึ้น จากอายุต้นทุเรียนที่มีช่วงอายุให้ผลได้มากขึ้น ในปีนี้คาดว่าทุเรียนจะมีการเก็บผลผลิตได้ประมาณ 4 รุ่น และทุเรียนยังเป็นพืชที่มีราคาคุ้มค่าต่อการลงทุน เกษตรกรจึงดูแลรักษาหาวิธีการที่จะให้ได้ปริมาณผลผลิตเพิ่มมากขึ้น อีกทั้งมีต้นที่ปลูกในปี 2559 เริ่มให้ผลผลิตได้เป็นปีแรกเพิ่มขึ้น ประมาณ 16,056 ไร่ ทำให้ในปี 2565 ผลผลิตต่อไร่และผลผลิตรวมเพิ่มมากขึ้น มังคุด คาดว่าผลผลิตจะเพิ่มขึ้น จากผลผลิตต่อไร่มังคุดเพิ่มขึ้นจากปี 2564 จำนวนมาก เนื่องจากต้นมังคุดในปีที่ผ่านมาติดผลน้อย จากสภาพอากาศแปรปรวนที่หนาวเย็นเป็นเวลานาน สลับกับมีฝนตกตลอด ต้นมังคุดไม่สามารถพัฒนาการออกดอกได้ การออกดอกติดผลจึงน้อย แต่ในปี 2565 คาดว่าผลผลิตจะมากจากสภาพต้นที่ไม่ติดผลสามารถบำรุงต้นสะสมอาหารได้สมบูรณ์เมื่ออากาศปลายปี 2564 หนาวเย็นสลบอุ่นและมีลมโชยอ่อน ๆ ต่อเนื่องถึงต้นปี 2565 เป็นสภาพที่เหมาะสมกับการออกดอกของมังคุดได้ดี ประกอบกับกระทรวงเกษตรและสหกรณ์มีนโยบายตลาดนำการเกษตร และนโยบายบริหารจัดการผลไม้โดยระบบสหกรณ์ ร่วมกับหอการค้าจังหวัด และผู้รวบรวมผลไม้ ส่งเสริมตั้งแต่ต้นน้ำ มีระบบการส่งเสริมการเกษตรแบบแปลงใหญ่ ทำให้ต้นทุนการผลิตลดลง กลางน้ำ มีการบริหารจัดการผ่านระบบสหกรณ์ ปลายน้ำ มีโครงการ 1 หอการค้า 1 สหกรณ์ สร้างอัตลักษณ์ผลไม้ ระบบบรรจุภัณฑ์ที่สวยงาม และระบบ QR Code ตรวจสอบแหล่งที่ผลิตของสินค้า และตลาดสินค้าเกษตรออนไลน์ โดยสรุปปริมาณการผลิตของสาขาพืชมีการขยายตัวจากไม้ผลพวกทุเรียน

5.2 สาขาปศุสัตว์ ในปี 2565 คาดว่าจะหดตัวอยู่ในช่วงร้อยละ (-2.6) – (-1.6) เนื่องจากปริมาณการผลิตปศุสัตว์ที่ลดลง ได้แก่ สุกร และไก่เนื้อ โดยเฉพาะสุกรมีแนวโน้มลดลง เนื่องจากการระบาดของโรคอหิวาต์แอฟริกาในสุกร (African Swine Fever: ASF) ในประเทศเพื่อนบ้าน อาทิ เวียดนาม กัมพูชา และ สปป.ลาว ทำให้เกษตรกรหลายรายรวมไปถึงผู้ประกอบการไม่มั่นใจ ในสถานการณ์โรคระบาดในสุกร จึงบริหารความเสี่ยงด้วยการปรับลดปริมาณการเลี้ยงสุกรในฟาร์มลง ประกอบกับสถานการณ์การระบาดของโควิด-19 และราคาเนื้อสุกรที่เพิ่มสูงมากกระทบความต้องการการบริโภคเนื้อสุกร

5.3 สาขาประมง ในปี 2565 คาดว่าจะขยายตัวอยู่ในช่วงร้อยละ 1.7 – 2.7 เนื่องจากสถานการณ์การแพร่ระบาดของโรคโควิด-19 ช่วงปลายปี 2564 มีแนวโน้มคลี่คลายไปในทิศทางที่ดี จึงให้ผ่อนปรนและปรับเกณฑ์มาตรการต่าง ๆ เพื่อเตรียมพร้อมเปิดประเทศ ซึ่งตลาดกึ่งและร้านอาหารจะได้กลับมาเปิดให้บริการอีกครั้ง รวมถึงโรงงานแปรรูปมีความต้องการวัตถุดิบกุ้งจำนวนมากเพื่อแปรรูปส่งออกสินค้ากุ้งตามคำสั่งซื้อที่เพิ่มขึ้น ส่งผลให้ช่วงปลายปีจนถึงต้นปี 2565 ราคากุ้งขาวแวนนาไม่ปรับตัวเพิ่มขึ้น และความต้องการของตลาดต่างประเทศที่เพิ่มขึ้นด้วย

5.4 สาขาบริการทางการเกษตร ในปี 2565 คาดว่าจะขยายตัวอยู่ในช่วงร้อยละ (-0.2) – 0.8 เนื่องจากการเพาะปลูกและเก็บเกี่ยวผลผลิตพืชที่สำคัญมีแนวโน้มเพิ่มขึ้น ทั้งข้าวนาปี นาปรัง และมันสำปะหลัง จากแรงจูงใจด้านราคาผลผลิตที่มีแนวโน้มเพิ่มขึ้น ประกอบกับสภาพอากาศเอื้ออำนวยต่อการเพาะปลูก ทำให้มีกิจกรรมจ้างบริการเตรียมดินสำหรับเพาะปลูก และการเก็บเกี่ยวผลผลิตเพิ่มขึ้นตามไปด้วย

5.5 สาขาปาล์ม ในปี 2565 คาดว่าจะขยายตัวอยู่ในช่วงร้อยละ 1.5 – 2.5 เนื่องจากเกษตรกรบางส่วนตัดสินใจโค่นต้นยางเพิ่มมากขึ้นเพื่อที่จะปลูกไม้ผล โดยส่วนใหญ่จะปรับเปลี่ยนไปปลูกทุเรียนประมาณร้อยละ 70-80 จึงส่งผลให้เนื้อที่ยืนต้นของทุเรียนเพิ่มขึ้นประมาณ 43,560 ไร่ หรือร้อยละ 10.8 เพราะราคาทุเรียนสูงต่อเนื่องมาหลายปี และให้ผลตอบแทนที่ดีกว่ายางพารา



ตารางที่ 1 อัตราการเติบโตของผลิตภัณฑ์มวลรวมภาคเกษตร ภาคตะวันออก

หน่วย: ร้อยละ

สาขา	2563	2564
ภาคเกษตร	-0.8	9.0 – 10.0
พืช	-0.2	15.7 – 16.7
ปศุสัตว์	-2.1	(-2.6) – (-1.6)
ประมง	-1.0	1.7 – 2.7
บริการทางการเกษตร	1.7	(-0.2) – 0.8
ป่าไม้	2.9	1.5 – 2.5

ที่มา : สำนักงานเศรษฐกิจการเกษตรที่ 6

ตารางที่ 2 ผลผลิตสินค้าเกษตรที่สำคัญ (ปีปฏิทิน)

หน่วย: ตัน

สินค้า	ปี 2563	ปี 2564	อัตราการเปลี่ยนแปลง (ร้อยละ)
มันคงุด	212,345	106,796	-49.7
มันสำปะหลัง	3,013,160	2,927,472	-2.8
ยางพารา	363,819	355,869	-2.2
ทุเรียน	550,035	575,542	4.6
ลำไย	308,524	390,712	26.6
สุกร ^{1/} (ตัว)	4,135,710	3,819,900	-7.6
ไก่เนื้อ ^{1/} (ตัว)	335,280,656	343,212,500	2.4
ไข่ไก่ ^{1/} (พันฟอง)	6,258,768	6,399,407	2.3
กุ้งขาวแวนนาไม ^{2/}	54,121	54,219	0.2
ประมงทะเลพาณิชย์ ^{2/}	130,890	125,551	-4.1
ปลานิล ^{2/}	46,625	47,576	2.0

ที่มา : ศูนย์สารสนเทศการเกษตร สำนักงานเศรษฐกิจการเกษตร

^{1/} สำนักงานปศุสัตว์จังหวัด^{2/} กรมประมง



ตารางที่ 3 ราคาสินค้าเกษตรที่เกษตรกรขายได้

หน่วย: บาท/กิโลกรัม

สินค้า	ปี 2563	ปี 2564	อัตราการเปลี่ยนแปลง (ร้อยละ)
มันคุดคละ	50.94	139.80	174.4
มันสำปะหลังคละ	1.76	2.00	13.6
ยางแผ่นดิบชั้น 3	47.28	55.76	17.9
ทุเรียนหมอนทองคละ	103.15	110.48	7.1
ลำไยคละ	29.26	28.34	-3.1
สุกรน้ำหนัก 100 กิโลกรัมขึ้นไป	76.88	79.04	2.7
ไก่รุ่นพันธุ์เนื้อ	31.68	29.82	-5.9
ไข่ไก่คละ (บาท/ฟอง)	2.66	2.75	3.4
กุ้งขาวแวนนาไม	146.30	153.68	5.0
ประมงทะเลพาณิชย์	37.37	37.02	-0.9
ปลานิลคละ	26.26	27.76	5.7

ที่มา : ศูนย์สารสนเทศการเกษตร สำนักงานเศรษฐกิจการเกษตร

จัดทำโดย สำนักงานเศรษฐกิจการเกษตรที่ 6

เลขที่ 184/9 หมู่ 8 ต.ทุ่งสุขลา อ.ศรีราชา จ.ชลบุรี 20230

โทรศัพท์ 0-3835-1398 โทรสาร 0-3835-1261

<https://oaezone.oae.go.th/view/15/index/TH-TH>

โปรดตอบแบบสอบถามความพึงพอใจการใช้

ประโยชน์จากเอกสารวิชาการของ สศท.6



รายงานภาวะเศรษฐกิจการเกษตรของ

ปี 2564 และแนวโน้มปี 2565 ภาคตะวันออก

