



รายงานภาวะเศรษฐกิจการเกษตรภาคใต้

ภาวะเศรษฐกิจการเกษตรภาคใต้ปี 2564 และแนวโน้มปี 2565

ROAE Outlook

ภาวะเศรษฐกิจการเกษตร

	หน้า
1. ภาพรวมเศรษฐกิจภาคใต้	2
2. ปัจจัยที่เกี่ยวข้องกับการผลิตภาคเกษตร	2
2.1 สถานการณ์น้ำ	
2.2 สถานการณ์ภัยธรรมชาติและโรคระบาด	
2.3 ราคาน้ำมัน	
3. เครื่องชี้ทางด้านเศรษฐกิจการเกษตร	4
4. ภาวะเศรษฐกิจการเกษตรครั้งแรกปี 2565	6
สาขาพืช	
สาขาปศุสัตว์	
สาขาประมง	
สาขาบริการทางการเกษตร	
สาขาป่าไม้	
5. แนวโน้มเศรษฐกิจการเกษตรปี 2565	10
สาขาพืช	
สาขาปศุสัตว์	
สาขาประมง	
สาขาบริการทางการเกษตร	
สาขาป่าไม้	
ตารางที่ 1 อัตราการขยายตัวของผลิตภัณฑ์มวลรวมภาคเกษตร ภาคใต้	11
ตารางที่ 2 ผลผลิตสินค้าเกษตรที่สำคัญ (ปีปฏิทิน) ภาคใต้	11
ตารางที่ 3 ราคาสินค้าเกษตรที่เกษตรกรขายได้ ภาคใต้	12

ภาวะเศรษฐกิจการเกษตร ปี 2564 ขยายตัวร้อยละ 2.1 เมื่อเทียบกับปีที่ผ่านมา โดยสาขาพืชขยายตัวร้อยละ 4.2 และสาขาปศุสัตว์ขยายตัวร้อยละ 0.2 ในขณะที่สาขาประมงหดตัวร้อยละ 4.9 สาขาการบริการทางการเกษตรหดตัวร้อยละ 0.3 และสาขาป่าไม้หดตัวร้อยละ 0.3 โดยมีปัจจัยสำคัญที่ส่งผลกระทบต่อภาคเกษตร ได้แก่ สภาพอากาศและปริมาณน้ำฝนที่เอื้ออำนวยต่อการผลิตสินค้าเกษตรที่สำคัญความร่วมมือในการควบคุมและเฝ้าระวังโรคระบาดในปศุสัตว์อย่างเข้มงวด ประกอบกับราคาสินค้าเกษตรหลายชนิดที่ปรับตัวสูงขึ้น จูงใจให้เกษตรกรเพิ่มการผลิตและมีการบำรุงดูแลรักษามากขึ้น เป็นต้น ทำให้ผลผลิตสินค้าสำคัญของภาคใต้เพิ่มขึ้น ได้แก่ มังคุด ทุเรียน ปาล์มน้ำมัน ยางพารา ข้าว โคเนื้อ สุกร และไก่เนื้อ ส่งผลให้ดัชนีผลผลิตสินค้าเกษตรในปี 2564 เพิ่มขึ้นร้อยละ 2.4 เมื่อเทียบกับปีที่ผ่านมา ดัชนีราคาสินค้าเกษตรเพิ่มขึ้นร้อยละ 16.2 ส่งผลให้ดัชนีรายได้ภาคเกษตรเพิ่มขึ้นร้อยละ 19.0

แนวโน้มเศรษฐกิจการเกษตรปี 2565 คาดว่าจะขยายตัวอยู่ในช่วงร้อยละ 0.7 – 1.7 เมื่อเทียบกับปีที่ผ่านมา โดยสาขาพืชขยายตัวอยู่ในช่วงร้อยละ 2.2 – 3.2 สาขาประมงขยายตัวอยู่ในช่วงร้อยละ 0.2 – 1.2 สาขาปศุสัตว์ขยายตัวอยู่ในช่วงร้อยละ 0.0 – 1.0 สำหรับสาขาบริการทางการเกษตรจะขยายตัวอยู่ในช่วงร้อยละ (-0.4) – 0.6 และสาขาป่าไม้คาดว่าจะขยายตัวอยู่ในช่วงร้อยละ (-0.3) – 0.7 โดยยังมีปัจจัยสำคัญที่คาดว่าจะส่งผลกระทบต่อภาคเกษตร ได้แก่ ความแปรปรวนของสภาพอากาศ ปัญหาโรคระบาดทั้งด้านพืช ปศุสัตว์ และการเพาะเลี้ยงกุ้ง มาตรการและโครงการช่วยเหลือเกษตรกรด้านต่าง ๆ ของภาครัฐที่ต่อเนื่อง รวมทั้งการฟื้นตัวของภาวะเศรษฐกิจโลกหลังจากสถานการณ์การแพร่ระบาดของโรคโควิด-19 เป็นต้น

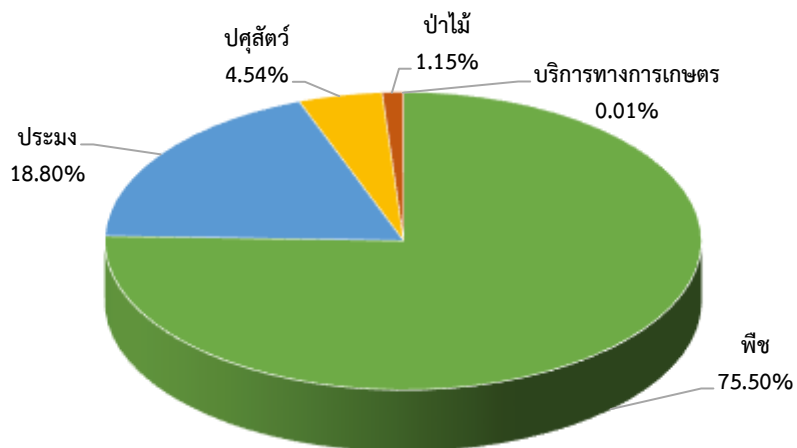


1. ภาพรวมเศรษฐกิจภาคใต้

ผลิตภัณฑ์ภาค ณ ราคาประจำปี ของภาคใต้ ปี 2562 มีมูลค่า 1,334,450 ล้านบาท ประกอบด้วย ภาคเกษตรมีมูลค่า 279,245 ล้านบาท และภาคนอกเกษตรมีมูลค่า 1,055,205 ล้านบาท โดยมีสาขาภาคบริการ เป็นสาขาการผลิตหลักในการขับเคลื่อนเศรษฐกิจของภาคใต้ คิดเป็นสัดส่วนร้อยละ 63.6 รองลงมาคือ สาขาภาคเกษตรกรรม มีสัดส่วนร้อยละ 20.9 และสาขาภาคอุตสาหกรรม มีสัดส่วนร้อยละ 15.5 ตามลำดับ

โครงสร้างการผลิตทางการเกษตรที่สำคัญของภาคใต้ในปี 2564 ได้แก่ สาขาพืช ซึ่งมีสัดส่วนร้อยละ 75.50 ของผลิตภัณฑ์ภาค ภาคเกษตร หรือ GRP ภาคเกษตร รองลงมา คือ สาขาประมง สาขาปศุสัตว์ สาขาป่าไม้ และสาขาบริการทางการเกษตร คิดเป็นร้อยละ 18.80 4.54 1.15 และ 0.01 ตามลำดับ โดยมีสินค้าหลักในการขับเคลื่อนเศรษฐกิจ คือ ยางพารา และปาล์มน้ำมัน อุตสาหกรรมที่เกี่ยวข้องกับยางพาราและปาล์มน้ำมัน และผลิตภัณฑ์แปรรูปอาหารทะเล แสดงให้เห็นว่าสาขาเกษตรกรรม การป่าไม้ และการประมง มีความสำคัญต่อการเจริญเติบโตทางเศรษฐกิจของภาคใต้เป็นอย่างมาก ยุทธศาสตร์พัฒนาจังหวัดภาคใต้จึงให้ความสำคัญกับการพัฒนาภาคเกษตร โดยเฉพาะการทำสวนยางพาราและปาล์มน้ำมัน รวมทั้งอุตสาหกรรมต่อเนื่องตั้งแต่ระดับต้นน้ำ กลางน้ำ และปลายน้ำ เพื่อพัฒนาอย่างครบวงจรและเพิ่มขีดความสามารถในการแข่งขันของประเทศ นอกจากนี้ นโยบายทางด้านบริการอื่น ๆ เช่น นโยบายการประกันรายได้เกษตรกร ส่งเสริมเกษตรแบบแปลงใหญ่ และตลาดนำการผลิต ยังเป็นส่วนสำคัญที่ส่งผลต่อการเจริญเติบโตทางเศรษฐกิจของภาคใต้

ผลิตภัณฑ์ภาค ภาคเกษตร ภาคใต้



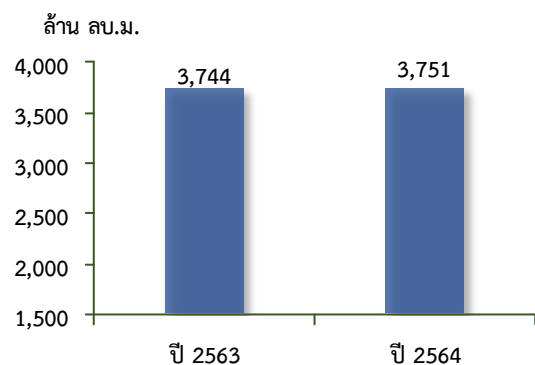
ที่มา: สำนักงานเศรษฐกิจการเกษตรที่ 8

2. ปัจจัยที่เกี่ยวข้องกับการผลิตภาคเกษตร

2.1 สถานการณ์น้ำ

● ปริมาณน้ำในอ่างเก็บน้ำราชประชานุภาพของภาคใต้ ณ วันที่ 1 มกราคม 2564 มีปริมาณเท่ากับ 3,751 ล้านลูกบาศก์เมตร เพิ่มขึ้นจากปีที่ผ่านมา ซึ่งมีปริมาตร 3,744 ล้านลูกบาศก์เมตร หรือเพิ่มขึ้นร้อยละ 0.2

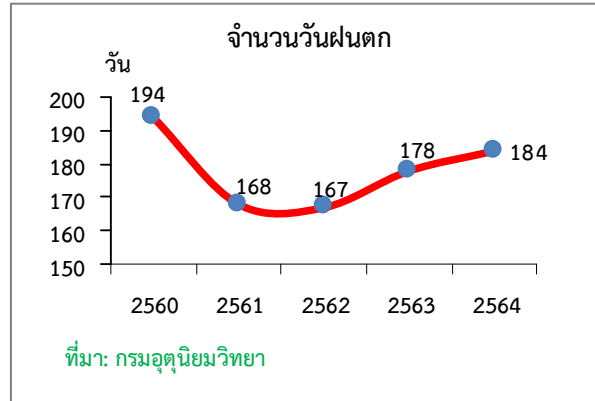
ปริมาณน้ำในอ่างเก็บน้ำ



ที่มา: กรมชลประทาน



● จำนวนวันฝนตกภาคใต้ในปี 2564 มี 184 วัน เพิ่มขึ้นเมื่อเปรียบเทียบกับปีที่ผ่านมา ซึ่งอยู่ที่ 178 วัน หรือเพิ่มขึ้นร้อยละ 3.4 ในขณะที่ปริมาณน้ำฝนมีปริมาณ 2,740 มิลลิเมตร เพิ่มขึ้นจากปีที่ผ่านมา ซึ่งมีปริมาณ 2,616 มิลลิเมตร หรือเพิ่มขึ้นร้อยละ 4.7 ซึ่งเอื้ออำนวยต่อการผลิตภาคเกษตร โดยเฉพาะปาล์มน้ำมันและไม้ผลได้รับน้ำเพียงพอต่อการเจริญเติบโต และมีผลผลิตออกสู่ตลาดเพิ่มขึ้น



2.2 สถานการณ์ภัยธรรมชาติ และโรคแมลง ศัตรูพืชระบาด

- การระบาดของโรคพืชในปี 2564 พบการระบาดของโรคใบร่วงยางพารา ครอบคลุมพื้นที่ 10 จังหวัดภาคใต้ ยกเว้น จังหวัดชุมพร โดยเพิ่มขึ้นจากปี 2563 พบการระบาดของโรค ครอบคลุมพื้นที่ 8 จังหวัดภาคใต้ ได้แก่ สงขลา พังงา ตรัง พัทลุง สุราษฎร์ธานี นครศรีธรรมราช และสตูล โดยหน่วยงานที่เกี่ยวข้องได้ให้ความช่วยเหลือควบคุมการระบาด พร้อมทั้งให้คำแนะนำ และเฝ้าระวังป้องกันอย่างต่อเนื่อง

- การระบาดของโรคปศุสัตว์ พบการระบาดของโรคปากและเท้าเปื่อยในโคเนื้อ และโรคคหิปี สกีน ในบางพื้นที่ของภาคใต้ โดยจังหวัดชุมพร และพังงา มีการประกาศกำหนดเขตโรคระบาดชั่วคราวช่วงเดือนพฤษภาคม-มิถุนายน 2564 สำหรับจังหวัดอื่นของภาคใต้ส่วนใหญ่ได้มีการกำหนดเขตพื้นที่เฝ้าระวังอย่างทั่วถึง ทำให้สามารถควบคุมการระบาดได้อย่างรวดเร็ว และมีการเฝ้าระวังอย่างต่อเนื่อง

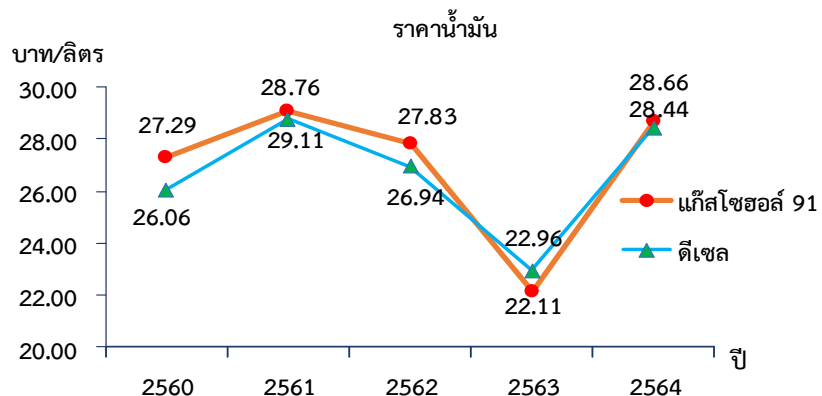
- ประมงเพาะเลี้ยง ส่วนใหญ่มีโรคตามฤดูกาลปกติ เช่น ตัวแดงดวงขาว แต่สามารถจัดการควบคุมได้โดยยังไม่มีรายงานการแพร่ระบาดรุนแรงในพื้นที่และมีการเฝ้าระวังอย่างต่อเนื่อง

2.3 ราคาน้ำมัน

ในปี 2564 ราคาน้ำมันเบนซิน (Gasohol 91) ของภาคใต้ เฉลี่ยอยู่ที่ 28.66 บาทต่อลิตร เพิ่มขึ้นร้อยละ 29.6 จากปีที่ผ่านมา ซึ่งอยู่ที่ 22.11 บาทต่อลิตร ในขณะที่ราคาน้ำมันดีเซลเฉลี่ยอยู่ที่ 28.44 บาทต่อลิตร เพิ่มขึ้นร้อยละ 23.8 จากปีที่ผ่านมา ซึ่งอยู่ที่ 22.96 บาทต่อลิตร จากกรณีที่ราคาน้ำมันในตลาดโลกปรับตัวเพิ่มขึ้น ส่งผลให้ต้นทุนในการขนส่งและการบริการทางการเกษตรเพิ่มขึ้นตามไปด้วย



ที่มา : บริษัท ปตท. จำกัด (มหาชน)

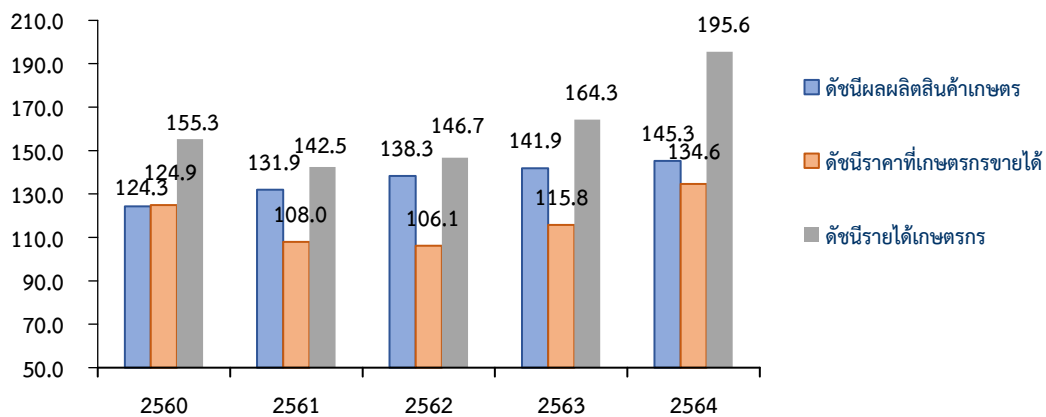




3. เครื่องชี้ทางด้านเศรษฐกิจการเกษตร ภาคใต้

3.1 ดัชนีผลผลิตสินค้าเกษตร ในปี 2564 อยู่ที่ระดับ 145.3 เพิ่มขึ้นร้อยละ 2.4 จากปีที่ผ่านมา ซึ่งอยู่ที่ระดับ 141.9 จากผลผลิตสาขาพืช และปศุสัตว์ ที่เพิ่มขึ้น ส่วนดัชนีราคาที่เกษตรกรขายได้ อยู่ที่ระดับ 134.6 เพิ่มขึ้นร้อยละ 16.2 จากปีที่ผ่านมา ซึ่งอยู่ที่ระดับ 115.8 เนื่องจากราคาสินค้าหลายชนิดที่เพิ่มขึ้น ทั้งในส่วนของสินค้าพืช ได้แก่ ยางพารา และปาล์มน้ำมัน สินค้าปศุสัตว์ ได้แก่ สุกร ไก่เนื้อ และโคเนื้อ รวมทั้งสินค้าประมง ได้แก่ ปลาหูฉลาม ส่งผลให้ดัชนีรายได้เกษตรกรอยู่ที่ระดับ 195.6 เพิ่มขึ้นร้อยละ 19.0 จากปีที่ผ่านมา ซึ่งอยู่ที่ระดับ 164.3

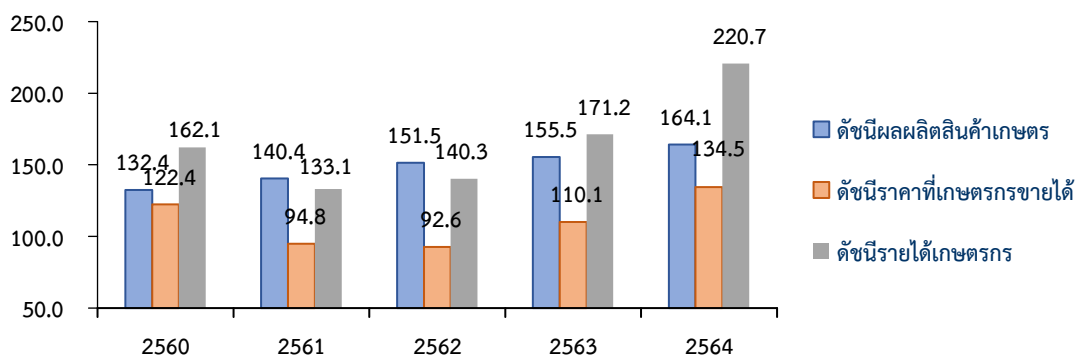
ดัชนีผลผลิตสินค้าเกษตร ดัชนีราคาที่เกษตรกรขายได้ และดัชนีรายได้เกษตรกร



ที่มา: สำนักงานเศรษฐกิจการเกษตรที่ 8

3.2 ดัชนีผลผลิตสาขาพืช ในปี 2564 อยู่ที่ระดับ 164.1 เพิ่มขึ้นร้อยละ 5.5 จากปีที่ผ่านมา ซึ่งอยู่ที่ระดับ 155.5 ขณะที่ดัชนีราคาพืชที่เกษตรกรขายได้โดยเฉลี่ยอยู่ที่ระดับ 134.5 เพิ่มขึ้นร้อยละ 22.2 จากปีที่ผ่านมา ซึ่งอยู่ที่ระดับ 110.1 ส่งผลให้ดัชนีรายได้ของสาขาพืชเพิ่มขึ้นมาอยู่ที่ระดับ 220.7 หรือเพิ่มขึ้นร้อยละ 28.9 จากปีที่ผ่านมา ซึ่งอยู่ที่ระดับ 171.2

ดัชนีผลผลิตสินค้าเกษตร ดัชนีราคาที่เกษตรกรขายได้ และดัชนีรายได้เกษตรกร สาขาพืช

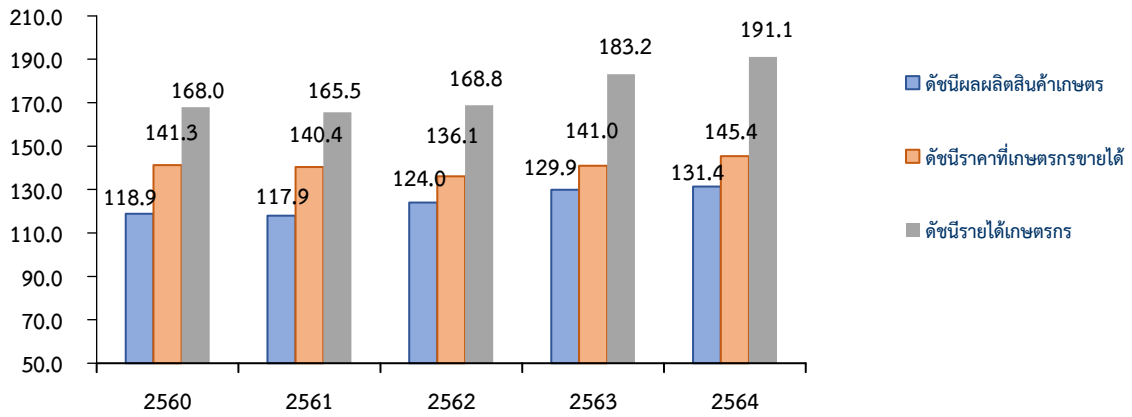


ที่มา: สำนักงานเศรษฐกิจการเกษตรที่ 8



3.3 ดัชนีผลผลิตสาขาปศุสัตว์ ในปี 2564 อยู่ที่ระดับ 131.4 เพิ่มขึ้นร้อยละ 1.2 จากปีที่ผ่านมา ซึ่งอยู่ที่ระดับ 129.9 ส่วนดัชนีราคาสินค้าปศุสัตว์ที่เกษตรกรขายได้โดยเฉลี่ยอยู่ที่ระดับ 145.4 เพิ่มขึ้นร้อยละ 3.1 จากปีที่ผ่านมา ซึ่งอยู่ที่ระดับ 141.0 ส่งผลให้ดัชนีรายได้ของสาขาปศุสัตว์เพิ่มขึ้นมาอยู่ที่ระดับ 191.1 เพิ่มขึ้นร้อยละ 4.3 จากปีที่ผ่านมา ซึ่งอยู่ที่ระดับ 183.2

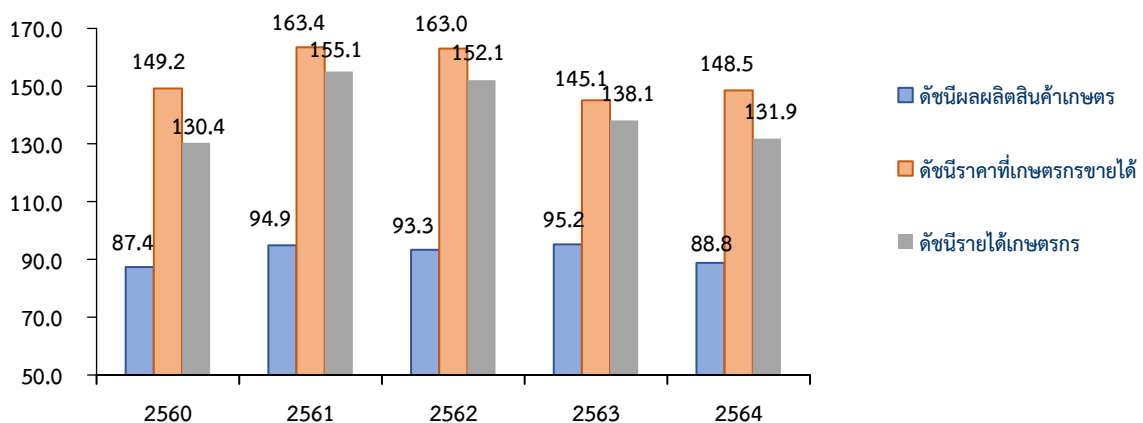
ดัชนีผลผลิตสินค้าเกษตร ดัชนีราคาที่เกษตรกรขายได้ และดัชนีรายได้เกษตรกร สาขาปศุสัตว์



ที่มา: สำนักงานเศรษฐกิจการเกษตรที่ 8

3.4 ดัชนีผลผลิตสาขาประมง ในปี 2564 อยู่ที่ระดับ 88.8 ลดลงร้อยละ 6.7 จากปีที่ผ่านมา ซึ่งอยู่ที่ระดับ 95.2 ขณะที่ดัชนีราคาสินค้าประมงที่เกษตรกรขายได้เฉลี่ยอยู่ที่ระดับ 148.5 เพิ่มขึ้นร้อยละ 2.3 จากปีที่ผ่านมา ซึ่งอยู่ที่ระดับ 145.1 ส่งผลให้ดัชนีรายได้เกษตรกรสาขาประมงลดลงมาอยู่ที่ระดับ 131.9 ลดลงร้อยละ 4.5 จากปีที่ผ่านมา ซึ่งอยู่ที่ระดับ 138.1

ดัชนีผลผลิตสินค้าเกษตร ดัชนีราคาที่เกษตรกรขายได้ และดัชนีรายได้เกษตรกร สาขาประมง



ที่มา: สำนักงานเศรษฐกิจการเกษตรที่ 8



4. ภาวะเศรษฐกิจการเกษตร ปี 2564

ภาวะเศรษฐกิจการเกษตรของภาคใต้ ในปี 2564 ขยายตัวร้อยละ 2.1 เมื่อเทียบกับปีที่ผ่านมา เนื่องจากปัจจัยต่าง ๆ ที่เกี่ยวข้องกับ การผลิตภาคเกษตรดังกล่าวข้างต้น อาทิ สภาพอากาศเอื้ออำนวย ฝนตกก่อนช่วงกระจายตัวและปริมาณน้ำเพียงพอต่อการเจริญเติบโต ของพืช โดยภาวะเศรษฐกิจสาขาพืชและสาขาศุสัตว์ขยายตัว ในขณะที่สาขาประมง สาขาป่าไม้ และสาขาการบริการทางการเกษตร หดตัว รายละเอียดในแต่ละสาขา มีดังนี้

4.1 สาขาพืช ในปี 2564 ขยายตัวร้อยละ 4.2 เมื่อเทียบกับปีที่ผ่านมา โดยผลผลิตพืชที่สำคัญเพิ่มขึ้นทุกชนิด ได้แก่ ยางพารา ปาล์มน้ำมัน ทูเรียน มังคุด และข้าว

❖ ยางพารา

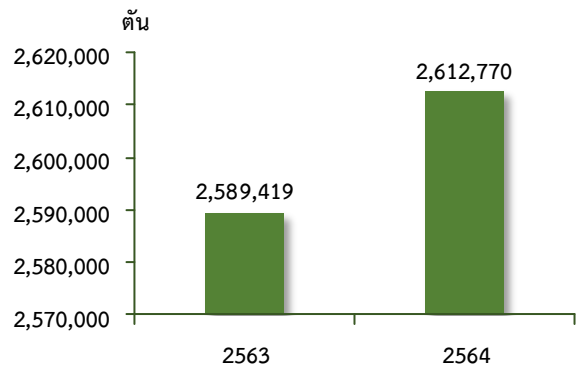
ภาวะการผลิต

ผลผลิตยางพารา ในปี 2564 เท่ากับ 2,612,770 ตัน เพิ่มขึ้นจากปีที่ผ่านมา ซึ่งมีผลผลิต 2,589,419 ตัน หรือเพิ่มขึ้นร้อยละ 0.9 เนื่องจากเนื้อที่กรีดยางเพิ่มขึ้น ประกอบกับสภาพอากาศเอื้ออำนวย ต้นยาง สมบูรณ์ดี ส่งผลให้ปริมาณผลผลิตยางพาราเพิ่มขึ้น

ระดับราคา

ในปี 2564 ราคายางพาราแผ่นดิบชั้น 3 ที่เกษตรกรขาย ได้เฉลี่ยอยู่ที่กิโลกรัมละ 52.15 บาท เพิ่มขึ้นจากปีที่ผ่านมา ซึ่งมีราคาเฉลี่ย กิโลกรัมละ 42.72 บาท หรือเพิ่มขึ้นร้อยละ 22.1 เนื่องจากราคายางพาราใน ตลาดโลกปรับเพิ่มขึ้น หลังจากประเทศผู้ผลิตรายใหญ่ ได้แก่ อินโดนีเซีย มาเลเซีย รวมทั้งภายในประเทศบางพื้นที่ยังมีการระบาดของโรคใบร่วงยางพารา (Pestalotiopsis disease) ประกอบกับสถานการณ์แพร่ระบาดของโรคโควิด-19 ทำให้ความต้องการใช้ยางพาราเพื่อผลิตถุงมือยางทางการแพทย์เพิ่มขึ้น

ปริมาณผลผลิตยางพารา



ที่มา: ศูนย์สารสนเทศการเกษตร สำนักงานเศรษฐกิจการเกษตร

❖ ปาล์มน้ำมัน

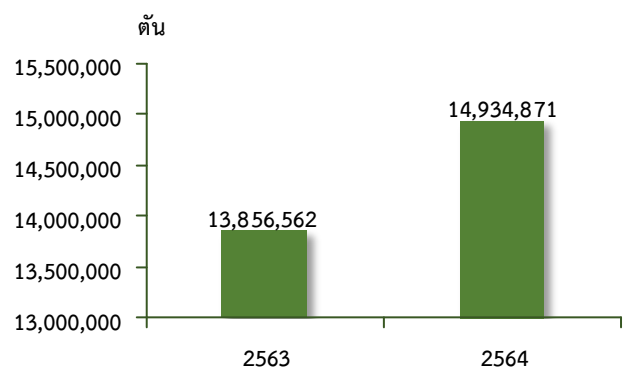
ภาวะการผลิต

ผลผลิตปาล์มน้ำมัน ในปี 2564 เท่ากับ 14,934,871 ตัน เพิ่มขึ้นจากปีที่ผ่านมา ซึ่งมีผลผลิต 13,856,562 ตัน หรือเพิ่มขึ้นร้อยละ 7.8 เนื่องจากเนื้อที่ให้ผลเพิ่มขึ้น และสภาพอากาศเอื้ออำนวย ประกอบกับราคาผลปาล์มอยู่ในเกณฑ์ดีต่อเนื่อง จูงใจให้เกษตรกรเอาใจใส่ดูแลสวนปาล์มก่อนช่วงดี ส่งผลให้ทะลายปาล์มสมบูรณ์และผลผลิตออกสู่ ตลาดเพิ่มขึ้น

ระดับราคา

ในปี 2564 ผลปาล์มน้ำมันทั้งทะลาย น้ำหนัก 15 กิโลกรัม ขึ้นไปที่เกษตรกรขายได้เฉลี่ยอยู่ที่กิโลกรัมละ 6.73 บาท โดยเพิ่มขึ้นจาก ปีที่ผ่านมาซึ่งมีราคาเฉลี่ยกิโลกรัมละ 4.58 บาท หรือเพิ่มขึ้นร้อยละ 46.9 จากความต้องการใช้ปาล์มน้ำมันเพื่อบริโภคภายในประเทศเพิ่มขึ้น ประกอบกับประเทศผู้ผลิตหลักมาเลเซียมีปริมาณผลผลิตปาล์มน้ำมันลดลง เนื่องจากขาดแคลนแรงงานเก็บเกี่ยวในช่วงสถานการณ์แพร่ระบาดของโรคโควิด-19 ทำให้ราคาปาล์มน้ำมันดิบในตลาดโลกปรับตัวสูงขึ้น

ปริมาณผลผลิตปาล์มน้ำมัน



ที่มา: ศูนย์สารสนเทศการเกษตร สำนักงานเศรษฐกิจการเกษตร



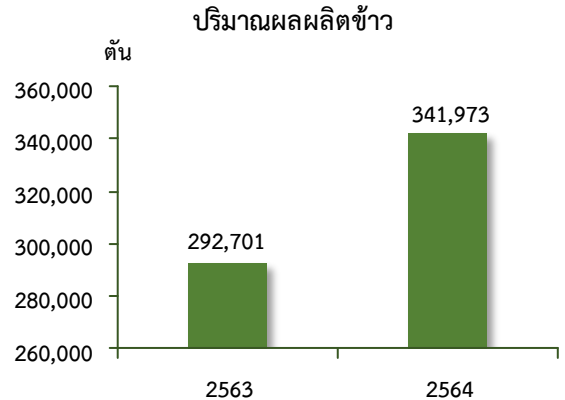
❖ ข้าว

ภาวะการผลิต

ผลผลิตข้าว ในปี 2564 เท่ากับ 341,973 ตัน เพิ่มขึ้นจากปีที่ผ่านมาซึ่งมีผลผลิต 292,701 ตัน หรือเพิ่มขึ้นร้อยละ 16.8 เนื่องจากสภาพอากาศเอื้ออำนวย ปริมาณน้ำเพียงพอต่อการเพาะปลูก ประกอบกับภาครัฐมีมาตรการช่วยเหลือเกษตรกรผู้ปลูกข้าวต่อเนื่อง ทำให้เกษตรกรเอาใจใส่การผลิตและขยายพื้นที่ปลูกข้าวในปีเพิ่มขึ้น

ระดับราคา

ในปี 2564 ราคาข้าวเปลือกเจ้าความชื้น 15% ที่เกษตรกรขายได้เฉลี่ยอยู่ที่ตันละ 7,561 บาท ลดลงจากปีที่ผ่านมา ซึ่งมีราคาเฉลี่ยอยู่ที่ตันละ 8,932 บาท หรือลดลงร้อยละ 15.4 เนื่องจากความต้องการของสินค้าข้าวทั้งตลาดภายในประเทศและต่างประเทศชะลอตัว จากสถานการณ์แพร่ระบาดของโรคโควิด-19



ที่มา: ศูนย์สารสนเทศการเกษตร สำนักงานเศรษฐกิจการเกษตร

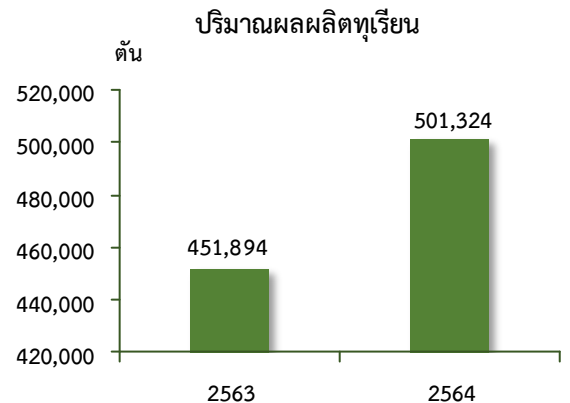
❖ ทูเรียน

ภาวะการผลิต

ผลผลิตทุเรียน ในปี 2564 เท่ากับ 501,324 ตัน เพิ่มขึ้นจากปีที่ผ่านมาซึ่งมีผลผลิต 451,894 ตัน หรือเพิ่มขึ้นร้อยละ 10.9 เนื่องจากเนื้อที่ให้ผลเพิ่มขึ้น ประกอบกับสภาพอากาศค่อนข้างเอื้ออำนวย ส่งผลให้ทุเรียนออกดอกและติดผลมากขึ้น อีกทั้งปัจจัยด้านราคาที่อยู่ในเกณฑ์ดีต่อเนื่อง จึงใจให้เกษตรกรมีการบำรุงดูแลรักษาที่ดี ส่งผลให้ทุเรียนออกสู่ตลาดเพิ่มขึ้น

ระดับราคา

ในปี 2564 ราคาทุเรียนหมอนทองเกรด AB ที่เกษตรกรขายได้เฉลี่ยกิโลกรัมละ 86.79 บาท ลดลงจากปีที่ผ่านมา ซึ่งมีราคาเฉลี่ยกิโลกรัมละ 90.73 บาท หรือลดลงร้อยละ 4.3 เนื่องจากผลผลิตออกสู่ตลาดมากและการส่งออกชะลอตัวจากสถานการณ์แพร่ระบาดของโรคโควิด-19



ที่มา: ศูนย์สารสนเทศการเกษตร สำนักงานเศรษฐกิจการเกษตร

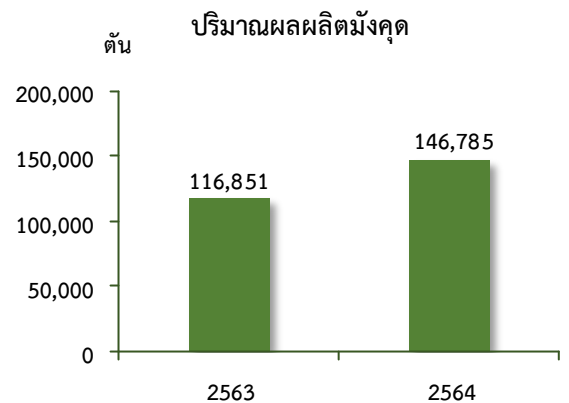
❖ มังคุด

ภาวะการผลิต

ผลผลิตมังคุด ในปี 2564 เท่ากับ 146,785 ตัน เพิ่มขึ้นจากปีที่ผ่านมาซึ่งมีผลผลิต 116,851 ตัน หรือเพิ่มขึ้นร้อยละ 25.6 เนื่องจากสภาพอากาศค่อนข้างเอื้ออำนวยต่อการผลิต ส่งผลให้มังคุดออกดอกและติดผลจำนวนมาก

ระดับราคา

ในปี 2564 ราคามังคุดคละที่เกษตรกรขายได้เฉลี่ยกิโลกรัมละ 23.44 บาท ลดลงจากปีที่ผ่านมา ซึ่งมีราคาเฉลี่ยกิโลกรัมละ 32.78 บาท หรือลดลงร้อยละ 28.5 เนื่องจากผลผลิตมังคุดออกสู่ตลาดมากและค่อนข้างกระจุกตัวในฤดูไม้ผล



ที่มา: ศูนย์สารสนเทศการเกษตร สำนักงานเศรษฐกิจการเกษตร



4.2 สาขาปศุสัตว์ ในปี 2564 ขยายตัวร้อยละ 0.2 เมื่อเทียบกับปีที่ผ่านมา โดยผลผลิตปศุสัตว์ที่เพิ่มขึ้น ได้แก่ โคเนื้อ สุกร และไก่เนื้อ

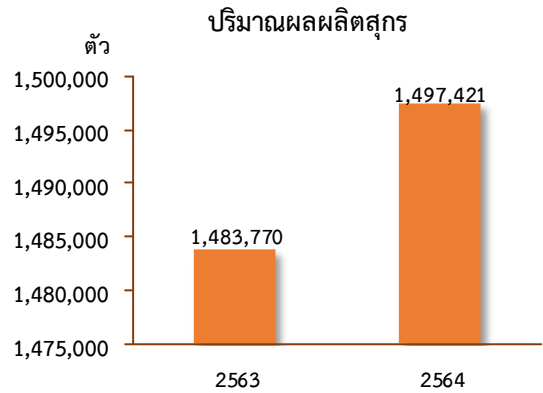
❖ สุกร

ภาวะการผลิต

ผลผลิตสุกร ในปี 2564 เท่ากับ 1,497,421 ตัว เพิ่มขึ้นจากปีที่ผ่านมา ซึ่งมีผลผลิต 1,483,770 ตัว หรือเพิ่มขึ้นร้อยละ 0.9 เนื่องจากพื้นที่ภาคอื่นลดปริมาณการผลิตเพราะเกษตรกรกังวลต่อสถานการณ์โรคระบาดในสุกร ในขณะที่พื้นที่ภาคใต้ยังเป็นเขตปลอดโรค เกษตรกรมีการจัดการฟาร์มและป้องกันโรคที่ดี สามารถผลิตสุกรเพื่อรองรับความต้องการของตลาดได้

ระดับราคา

ในปี 2564 ราคาสุกรน้ำหนัก 100 กิโลกรัมขึ้นไปที่เกษตรกรขายได้เฉลี่ยอยู่ที่กิโลกรัมละ 74.03 บาท เพิ่มขึ้นจากปีที่ผ่านมา ซึ่งมีราคาเฉลี่ยกิโลกรัมละ 72.06 บาท หรือเพิ่มขึ้นร้อยละ 2.7 เนื่องจากแหล่งผลิตในต่างประเทศเกิดปัญหาโรคระบาดในสุกร ผลผลิตไม่เพียงพอกับความต้องการจึงต้องนำเข้าจากแหล่งผลิตอื่น อีกทั้งเกษตรกรในแหล่งผลิตใกล้เคียงประเทศเพื่อนบ้านของไทยชะลอการเลี้ยงเพราะกังวลต่อสถานการณ์การระบาดของโรค จึงส่งผลให้ราคาสุกรปรับตัวสูงขึ้น



ที่มา: ศูนย์สารสนเทศการเกษตร สำนักงานเศรษฐกิจการเกษตร

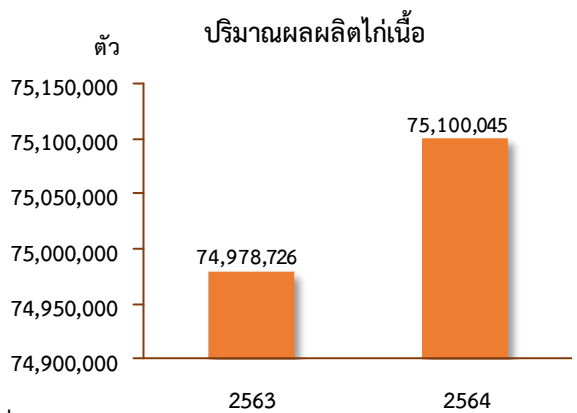
❖ ไก่เนื้อ

ภาวะการผลิต

ผลผลิตไก่เนื้อ ในปี 2564 เท่ากับ 75,100,045 ตัว เพิ่มขึ้นจากปีที่ผ่านมา ซึ่งมีผลผลิต 74,978,726 ตัว หรือเพิ่มขึ้น ร้อยละ 0.2 โดยเกษตรกรเร่งการผลิตรองรับความต้องการของตลาดที่เพิ่มขึ้น เนื่องจากในหลายประเทศมีปริมาณการผลิตลดลงจากโรคระบาดในสุกร และต้องนำเข้าเนื้อสัตว์ชนิดอื่นเพื่อมาทดแทน จึงส่งผลให้ตลาดส่งออกผลิตภัณฑ์ไก่ของไทยขยายตัว

ระดับราคา

ในปี 2564 ราคาไก่รุ่นพันธุ์เนื้อที่เกษตรกรขายได้เฉลี่ยอยู่ที่กิโลกรัมละ 42.90 บาท เพิ่มขึ้นจากปีที่ผ่านมา ซึ่งมีราคาเฉลี่ยอยู่ที่กิโลกรัมละ 41.54 บาท หรือเพิ่มขึ้นร้อยละ 3.3 ตามความต้องการของตลาดที่เพิ่มขึ้น

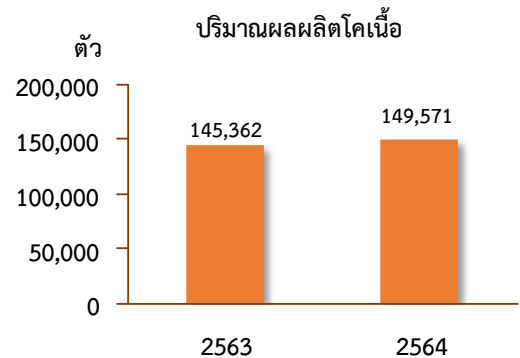


ที่มา: ศูนย์สารสนเทศการเกษตร สำนักงานเศรษฐกิจการเกษตร

❖ โคเนื้อ

ภาวะการผลิต

ผลผลิตโคเนื้อ ในปี 2564 เท่ากับ 149,571 ตัว เพิ่มขึ้นจากปีที่ผ่านมา ซึ่งมีผลผลิต 145,362 ตัว หรือเพิ่มขึ้นร้อยละ 2.9 เนื่องจากราคาโคเนื้อเพิ่มขึ้นและตลาดมีความต้องการ หลังจากพบการระบาดของโรคปากและเท้าเปื่อยในโคเนื้อ และโรคคลิปี สกิน ในหลายพื้นที่ รวมทั้งในบางพื้นที่ของภาคใต้ (จังหวัดชุมพร และพังงา) ทั้งนี้ สำหรับจังหวัดอื่นของภาคใต้ส่วนใหญ่ได้มีการกำหนดเขตพื้นที่เฝ้าระวังอย่างทันทั่วทั้ง ทำให้สามารถควบคุมการระบาดได้อย่างรวดเร็ว จึงส่งผลให้มีผลผลิตโคเนื้อของภาคใต้เพิ่มขึ้น



ที่มา: ศูนย์สารสนเทศการเกษตร สำนักงานเศรษฐกิจการเกษตร



ระดับราคา

ในปี 2564 ราคาโคเนื้อเฉลี่ยอยู่ที่ตัวละ 37,223.42 บาท เพิ่มขึ้นจากปีที่ผ่านมา ซึ่งมีราคาเฉลี่ยตัวละ 35,962.50 บาท หรือเพิ่มขึ้นร้อยละ 3.5 เนื่องจากหลายพื้นที่โดยเฉพาะแหล่งผลิตโคเนื้อที่สำคัญทางภาคตะวันออกเฉียงเหนือและภาคกลางมีการระบาดของโรคลิมาปี สกิน ทำให้ปริมาณการผลิตเนื้อโคลดลงและไม่เพียงพอกับความต้องการ

4.3 สาขาประมง ในปี 2564 หดตัวร้อยละ 4.9 เมื่อเทียบกับปีที่ผ่านมา จากผลผลิตประมงทะเลและกุ้งเพาะเลี้ยงที่ลดลง

❖ ผลผลิตประมงทะเล

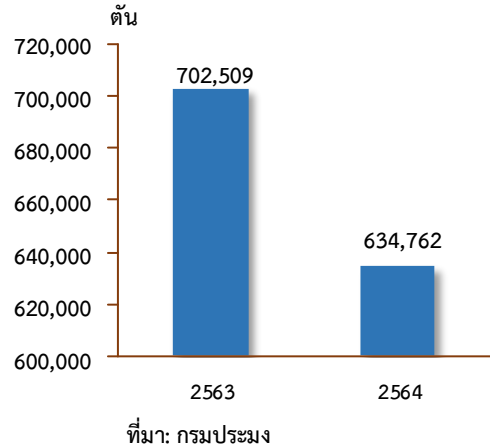
ภาวะการผลิต

ผลผลิตประมงทะเล ในปี 2564 เท่ากับ 634,762 ตัน ลดลงจากปีที่ผ่านมา ซึ่งมีผลผลิต 702,509 ตัน หรือลดลงร้อยละ 9.6 เนื่องจากผู้ประกอบการเรือประมงทะเลพาณิชย์ประสบปัญหาขาดแคลนแรงงานไม่สามารถออกเรือได้ตามปกติ ส่งผลให้ปริมาณสัตว์น้ำที่ขึ้นทำเทียบเรือลดลง

ระดับราคา

ในปี 2564 ราคาปลาทุขนาดกลาง เฉลี่ยอยู่ที่กิโลกรัมละ 71.79 บาท ลดลงจากปีที่ผ่านมา ซึ่งมีราคาเฉลี่ยกิโลกรัมละ 70.65 บาท หรือเพิ่มขึ้นร้อยละ 1.6 เนื่องจากความต้องการของตลาดทั้งในประเทศและต่างประเทศเพิ่มขึ้น

ปริมาณผลผลิตประมงทะเล



❖ กุ้งเพาะเลี้ยง

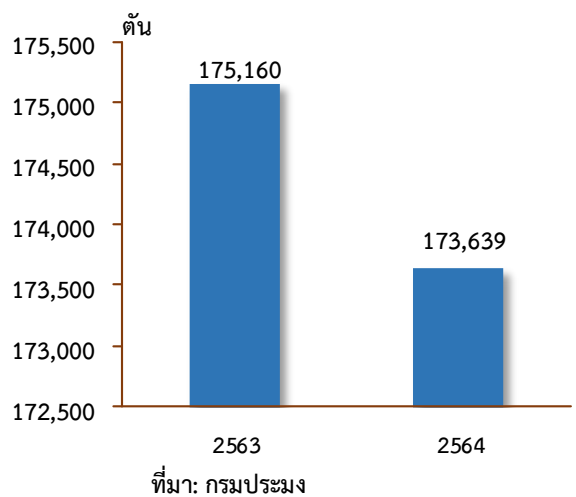
ภาวะการผลิต

ผลผลิตกุ้งเพาะเลี้ยง ในปี 2564 เท่ากับ 173,639 ตัน เพิ่มขึ้นจากปีที่ผ่านมา ซึ่งมีผลผลิต 175,160 ตัน หรือลดลงร้อยละ 0.9 เนื่องจากหลายพื้นที่ที่มีปัญหาขาดแคลนแรงงาน และเกษตรกรบางส่วนกังวลต่อสถานการณ์ระบาดของโรคโควิด-19 จึงชะลอการผลิต

ระดับราคา

ในปี 2564 ราคากุ้งขาวแวนนาไมขนาด 60 ตัวต่อกิโลกรัม เฉลี่ยอยู่ที่กิโลกรัมละ 145.32 บาท ลดลงจากปีที่ผ่านมา ซึ่งมีราคาเฉลี่ยกิโลกรัมละ 148.47 บาท หรือลดลงร้อยละ 2.1 เนื่องจากการผลิตกุ้งในหลายพื้นที่ที่มีปัญหาขาดแคลนแรงงาน และเกษตรกรกังวลต่อสถานการณ์ระบาดของโรคโควิด-19 จึงชะลอการผลิต ทำให้ราคาปรับตัวขึ้นเล็กน้อย

ปริมาณผลผลิตกุ้งเพาะเลี้ยง



4.4 สาขาบริการทางการเกษตร ในปี 2564 หดตัวร้อยละ 0.3 เมื่อเทียบกับปีที่ผ่านมา เนื่องจากเกษตรกรมีการจ้างบริการเครื่องจักรกลทางการเกษตรเพื่อตัดโค่นไม้ยางพารา และปรับเปลี่ยนพื้นที่ปลูกใหม่ไม้ยืนต้นและไม้ผลเศรษฐกิจลดลงจากผลกระทบสถานการณ์แพร่ระบาดของโรคโควิด-19





4.5 สาขาป่าไม้ ในปี 2564 หดตัวร้อยละ 0.3 เมื่อเทียบกับปีที่ผ่านมา เนื่องจากโรงงานอุตสาหกรรมไม้ยางพาราแปรรูปในพื้นที่ภาคใต้หลายแห่งยังประสบปัญหาขาดแคลนแรงงาน ไม่สามารถรับซื้อไม้ยางพาราได้ตามปกติ ประกอบกับการยางแห่งประเทศไทยมีการปรับลดเป้าหมายพื้นที่ของการให้ทุนสงเคราะห์เกษตรกรชาวสวนยางในปี 2564 จึงส่งผลให้เกษตรกรเริ่มชะลอการตัดโค่นไม้ยางพาราที่มีอายุมาก และปริมาณการผลิตไม้ยางพาราในพื้นที่ภาคใต้ลดลง โดยมีปริมาณการผลิตปี 2564 เท่ากับ 7,945,503 ตัน ลดลงจากปีที่ผ่านมา ซึ่งมีผลผลิต 8,410,912 ตัน หรือลดลงร้อยละ 5.5 ในขณะที่ราคาไม้ยางพาราท่อนคละในปี 2564 เฉลี่ยอยู่ที่ตันละ 1,304.44 บาท เพิ่มขึ้นจากปีที่ผ่านมา ซึ่งมีราคาเฉลี่ยตันละ 1,214.50 บาท หรือเพิ่มขึ้นร้อยละ 7.4



5. แนวโน้มเศรษฐกิจการเกษตร ปี 2565

ภาวะเศรษฐกิจการเกษตรของภาคใต้ ปี 2565 คาดว่าจะมีการขยายตัวอยู่ในช่วงร้อยละ 0.7 – 1.7 เมื่อเทียบกับปีที่ผ่านมา จากการขยายตัวของทุกสาขา ทั้งสาขาพืช สาขาปศุสัตว์ สาขาประมง สาขาป่าไม้ และสาขาบริการทางการเกษตร ทั้งนี้ เป็นไปตามปัจจัยบวกที่เป็นแรงผลักดัน อาทิ สภาพอากาศเอื้ออำนวยต่อการผลิตสินค้าเกษตร ภาครัฐมนตรีนโยบายด้านการเกษตรที่ต่อเนื่อง ทั้งมาตรการช่วยเหลือเกษตรกรด้านรายได้ และการปรับปรุงประสิทธิภาพการผลิต อีกทั้งมียุทธศาสตร์พัฒนาการเกษตรระดับจังหวัดและระดับประเทศ โดยการปรับลดพื้นที่สินค้าเกษตรที่มีปัญหา คงพื้นที่สินค้าที่ยังมีศักยภาพและขยายพื้นที่สินค้าที่มีโอกาสทางการตลาดที่ดี รวมทั้งเพิ่มผลผลิตทางการผลิต (Productivity) และพัฒนาระบบโลจิสติกส์ (Logistics) ของสินค้าเกษตรเชื่อมโยงกับภาคอื่น ๆ เป็นต้น แต่ยังมีปัจจัยเสี่ยงที่ไม่สามารถคาดการณ์หรือควบคุมได้ โดยเฉพาะปัญหาภัยพิบัติธรรมชาติและโรคระบาด รวมทั้งภาวะเศรษฐกิจโลกและความต้องการของตลาด ซึ่งอาจส่งผลกระทบต่อปริมาณการผลิตและราคาสินค้าเกษตรที่สำคัญ

5.1 สาขาพืช ในปี 2565 คาดว่าจะขยายตัวอยู่ในช่วงร้อยละ 2.2 – 3.2 เมื่อเทียบกับปีที่ผ่านมา เนื่องจากผลผลิตพืชสำคัญของภาคใต้หลายชนิดคาดว่าจะออกสู่ตลาดเพิ่มขึ้น จากหลายปัจจัยที่มีผลในเชิงบวก เช่น สภาพอากาศที่ยังเอื้ออำนวย และฝนที่คาดว่าจะตกตามฤดูกาลและกระจายตัวครอบคลุมพื้นที่แหล่งเพาะปลูกสินค้าสำคัญ ประกอบกับราคาสินค้าเกษตรโดยรวมตั้งแต่ปี 2564 ที่ผ่านมามีแนวโน้มที่ดีต่อเนื่อง จึงทำให้เกษตรกรขยายการผลิตและดูแลเอาใจใส่ผลผลิตมากขึ้น อย่างไรก็ตาม ยังคงมีปัจจัยเสี่ยงที่อาจส่งผลกระทบต่อการผลิตพืชในปี 2565 ซึ่งส่วนใหญ่ยังคงเป็นปัจจัยที่ต่อเนื่องมาจากช่วงปีที่ผ่านมา ได้แก่ ปัญหาโรคและแมลงศัตรูพืช ราคาสินค้าเกษตร เช่น ปุ๋ย-สารปราบศัตรูพืช มีการปรับตัวสูงขึ้น และภัยธรรมชาติที่ไม่สามารถควบคุมได้ โดยคาดว่าผลผลิตสินค้าสำคัญที่มีแนวโน้มเพิ่มขึ้น ได้แก่ ปาล์มน้ำมัน ยางพารา ทุเรียน มังคุด และข้าว

5.2 สาขาปศุสัตว์ ในปี 2565 คาดว่าจะขยายตัวอยู่ในช่วงร้อยละ 0.0 – 1.0 เมื่อเทียบกับปีที่ผ่านมา เนื่องจากปริมาณการผลิตปศุสัตว์ โดยเฉพาะไก่เนื้อ และโคเนื้อ มีแนวโน้มเพิ่มขึ้น จากสถานการณ์ตลาดที่ยังมีความต้องการต่อเนื่อง ประกอบกับเกษตรกรและกรมปศุสัตว์ร่วมมือในการควบคุมและป้องกันโรคจากภายนอกพื้นที่อย่างเข้มงวด โดยยังคงมีปัจจัยเสี่ยงที่อาจส่งผลกระทบต่อการผลิตด้านปศุสัตว์ในปี 2565 ซึ่งส่วนใหญ่ยังคงเป็นปัจจัยที่ต่อเนื่องมาจากปีที่ผ่านมา ได้แก่ ปัญหาโรคระบาด และต้นทุนอาหารสัตว์ที่อาจจะมีการปรับตัวสูงขึ้น

5.3 สาขาประมง ในปี 2565 คาดว่าจะขยายตัวอยู่ในช่วงร้อยละ 0.2 – 1.2 เมื่อเทียบกับปีที่ผ่านมา จากการเพาะเลี้ยงกุ้งและปริมาณการจับสัตว์น้ำทะเลที่เพิ่มขึ้น อย่างไรก็ตาม ปัจจัยที่ควรให้ความสำคัญอย่างต่อเนื่อง ได้แก่ การแก้ไขปัญหาการขาดแคลนแรงงาน มาตรฐานการผลิตระดับฟาร์ม และการเฝ้าระวังโรคระบาดซ้ำในการเพาะเลี้ยงกุ้ง

5.4 สาขาบริการทางการเกษตร ในปี 2565 คาดว่าจะขยายตัวอยู่ในช่วงร้อยละ (-0.4) – 0.6 เมื่อเทียบกับปีที่ผ่านมา เนื่องจากการจ้างบริการตัดโค่นไม้ยางพาราอายุมากเพื่อปลูกใหม่หรือปรับเปลี่ยนพื้นที่ปลูกพืชเศรษฐกิจอื่นทดแทน อาจขยายตัวได้เล็กน้อย เนื่องจากยังมีปัญหาขาดแคลนแรงงานและตลาดรับซื้อไม้ยางพารายังชะลอตัวตามภาวะเศรษฐกิจโลก สำหรับการจ้างบริการรถไถในกิจกรรมเตรียมดินเพาะปลูกและเก็บเกี่ยวข้าวมีแนวโน้มขยายตัวได้เล็กน้อยตามพื้นที่ปลูกข้าวนาปี

5.5 สาขาป่าไม้ ในปี 2565 คาดว่าจะขยายตัวอยู่ในช่วงร้อยละ (-0.3) – 0.7 เมื่อเทียบกับปีที่ผ่านมา แม้ว่าโครงการภาครัฐยังคงส่งเสริมการตัดโค่นไม้ยางพาราอายุมากที่ให้ผลผลิตต่ำเพื่อปลูกทดแทนด้วยยางพันธุ์ดี แต่เนื่องจากโรงงานแปรรูปไม้ยางพาราในพื้นที่ที่ยังประสบปัญหาขาดแคลนแรงงาน ไม่สามารถรับซื้อและผลิตได้ตามปกติ ประกอบกับภาวะเศรษฐกิจโลกที่มีแนวโน้มชะลอตัวจากผลกระทบของโรคระบาดโควิด-19 จึงส่งผลให้การผลิตไม้ยางพาราท่อนขยายตัวได้น้อย



ตารางที่ 1 อัตราการขยายตัวของผลิตภัณฑ์มวลรวมภาคเกษตร ภาคใต้

หน่วย: ร้อยละ

สาขา	ปี 2564	ปี 2565
ภาคเกษตร	2.1	0.7 – 1.7
พืช	4.2	2.2 – 3.2
ปศุสัตว์	0.2	0.0 – 1.0
ประมง	-4.9	0.2 – 1.2
ป่าไม้	-0.3	(-0.3) – 0.7
บริการทางการเกษตร	-0.3	(-0.4) – 0.6

ที่มา : สำนักงานเศรษฐกิจการเกษตรที่ 8

ตารางที่ 2 ผลผลิตสินค้าเกษตรที่สำคัญ (ปีปฏิทิน) ภาคใต้

หน่วย: ตัน

สินค้า	ปี 2563	ปี 2564	อัตราการเปลี่ยนแปลง (ร้อยละ)
ยางพารา ^{1/}	2,589,419	2,612,770	0.9
ปาล์มน้ำมัน ^{1/}	13,856,562	14,934,871	7.8
ข้าว ^{1/}	292,701	341,973	16.8
ทุเรียน ^{1/}	451,894	501,324	10.9
มังคุด ^{1/}	116,851	146,785	25.6
สุกร (ตัว) ^{2/}	1,483,770	1,497,421	0.9
ไก่เนื้อ (ตัว) ^{2/}	74,978,726	75,100,045	0.2
โคเนื้อ (ตัว) ^{2/}	145,362	149,571	2.9
ประมงทะเล ^{3/}	702,509	634,762	-9.6
กุ้งเพาะเลี้ยง ^{3/}	175,160	173,639	-0.9
ไม้ยางพาราท่อน ^{4/}	8,410,912	7,945,503	-5.5

ที่มา : ^{1/}ศูนย์สารสนเทศการเกษตร สำนักงานเศรษฐกิจการเกษตร, ^{2/}สำนักงานปศุสัตว์จังหวัด, ^{3/}สำนักงานประมงจังหวัด, ^{4/}การยางแห่งประเทศไทย

หมายเหตุ : * ข้อมูลพยากรณ์ ณ มกราคม 2565



ตารางที่ 3 ราคาที่เกษตรกรขายได้ของสินค้าเกษตรที่สำคัญ ภาคใต้

หน่วย: บาท/กิโลกรัม

สินค้า	ปี 2563	ปี 2564	อัตราการเปลี่ยนแปลง (ร้อยละ)
ยางพาราแผ่นดิบ ชั้น 3	42.72	52.15	22.1
ผลปาล์มน้ำมันทั้งทะลาย น้ำหนัก 15 กก.ขึ้นไป	4.58	6.73	46.9
ข้าวเปลือกเจ้าความชื้น 15% (บาท/ตัน)	8,931.92	7,560.83	-15.4
ทุเรียนหมอนทองเกรด AB	90.73	86.79	-4.3
มังคุดเกรดคละ	32.78	23.44	-28.5
สุกร น้ำหนัก 100 กก.ขึ้นไป	72.06	74.03	2.7
ไก่รุ่นพันธุ์เนื้อ	41.54	42.90	3.3
โคเนื้อขนาดกลาง น้ำหนัก 350-450 กก. (บาท/ตัว)	35,962.50	37,223.42	3.5
ปลาหูขนาดกลาง	70.65	71.79	1.6
กุ้งขาวแวนนาไมขนาด 50 ตัว/กก.	148.47	145.32	-2.1
ไม้ยางพาราที่อ่อนคละ (บาท/ตัน) *	1,214.50	1,304.44	7.4

ที่มา : ศูนย์สารสนเทศการเกษตร สำนักงานเศรษฐกิจการเกษตร, *สำนักงานเศรษฐกิจการเกษตรที่ 8
หมายเหตุ: ราคาเฉลี่ยภาคใต้ 14 จังหวัด

จัดทำโดย สำนักงานเศรษฐกิจการเกษตรที่ 8
เลขที่ 131 ถนนรราธิบัติ ตำบลท่าข้าม อำเภอพุนพิน จังหวัดสุราษฎร์ธานี
รหัสไปรษณีย์ 84130
โทรศัพท์/โทรสาร 077-311-641
zone8@oae.go.th

สำนักงานเศรษฐกิจการเกษตรที่ 9
เลขที่ 163/38 ถนนกาญจนาภิเษก ตำบลเขารูปช้าง อำเภอเมือง จังหวัดสงขลา
รหัสไปรษณีย์ 90000
โทรศัพท์/โทรสาร 074-312-996
zone9@oae.go.th