



รายงานภาวะเศรษฐกิจการเกษตร ภาคใต้ชายแดน

ภาวะเศรษฐกิจการเกษตรปี 2564 และแนวโน้มปี 2565 ภาคใต้ชายแดน

ROAE Outlook

ภาวะเศรษฐกิจการเกษตร

	หน้า
1. ภาพรวมเศรษฐกิจภาคใต้ชายแดน	2
2. ปัจจัยที่เกี่ยวข้องกับการผลิตภาคเกษตร	2
2.1 สถานการณ์น้ำ	
2.2 สถานการณ์ภัยธรรมชาติ และโรคระบาด	
2.3 ราคาน้ำมัน	
3. เครื่องชี้ทางด้านเศรษฐกิจการเกษตร	4
4. ภาวะเศรษฐกิจการเกษตรปี 2564	6
สาขาพืช	
สาขาปศุสัตว์	
สาขาประมง	
สาขาบริการทางการเกษตร	
สาขาป่าไม้	
5. แนวโน้มเศรษฐกิจการเกษตรปี 2565	10
สาขาพืช	
สาขาปศุสัตว์	
สาขาประมง	
สาขาบริการทางการเกษตร	
สาขาป่าไม้	
ตารางที่ 1 อัตราการขยายตัวของผลิตภัณฑ์มวลรวมภาคเกษตร ภาคใต้ชายแดน	11
ตารางที่ 2 ผลผลิตสินค้าเกษตรที่สำคัญ (ปีปฏิทิน) ภาคใต้ชายแดน	11
ตารางที่ 3 ราคาสินค้าเกษตรที่เกษตรกรขายได้ ภาคใต้ชายแดน	12

ภาวะเศรษฐกิจการเกษตร ปี 2564 ขยายตัวร้อยละ 2.8 เมื่อเทียบกับปีที่ผ่านมา โดยสาขาพืชขยายตัวร้อยละ 2.4 สาขาปศุสัตว์ขยายตัวร้อยละ 0.3 สาขาประมงขยายตัวร้อยละ 5.9 ในขณะที่สาขาบริการทางการเกษตรหดตัวร้อยละ 3.7 และสาขาป่าไม้หดตัวร้อยละ 3.1 โดยมีปัจจัยสำคัญที่ส่งผลด้านบวกต่อภาคเกษตร ได้แก่ สภาพภูมิอากาศเหมาะสมกับการผลิตพืช ประกอบกับเนื้อที่ให้ผลผลิตเพิ่มขึ้น รวมทั้งนโยบายสำคัญของกระทรวงเกษตรและสหกรณ์ อย่างเช่น ระบบส่งเสริมการเกษตรแบบแปลงใหญ่ โครงการปรับปรุงแหล่งน้ำ โครงการพัฒนาไม้ผลที่มีศักยภาพ และโครงการส่งเสริมการเลี้ยงและแปรรูปปศุสัตว์ เพื่อความมั่นคงมังคั่งชายแดนใต้ ส่งผลให้ดัชนีผลผลิตสินค้าเกษตรปี 2564 เพิ่มขึ้นร้อยละ 4.0 เมื่อเทียบกับปีที่ผ่านมา ในขณะที่ดัชนีราคาสินค้าเกษตรเพิ่มขึ้นร้อยละ 19.0 ส่งผลให้ดัชนีรายได้ภาคเกษตรเพิ่มขึ้นร้อยละ 23.8

แนวโน้มเศรษฐกิจการเกษตรปี 2565 คาดว่าจะขยายตัวอยู่ในช่วงร้อยละ 1.7 – 2.7 เมื่อเทียบกับปีที่ผ่านมา โดยสาขาพืชขยายตัวอยู่ในช่วงร้อยละ 1.6 – 2.6 สาขาปศุสัตว์ขยายตัวอยู่ในช่วงร้อยละ 0.6 – 1.6 สาขาประมงขยายตัวอยู่ในช่วงร้อยละ 2.8 – 3.8 สาขาบริการทางการเกษตรหดตัวอยู่ในช่วงร้อยละ (-1.8) – (-0.8) และสาขาป่าไม้หดตัวอยู่ในช่วงร้อยละ (-2.4) – (-1.4) โดยยังมีปัจจัยสำคัญที่คาดว่าจะส่งผลกระทบต่อภาคเกษตร ได้แก่ ปัจจัยที่ไม่สามารถคาดการณ์หรือควบคุมได้ โดยเฉพาะสภาพอากาศ ปัญหาโรคพืชและแมลงระบาด ภัยธรรมชาติ สถานการณ์การแพร่ระบาดของโควิด-19 ซึ่งอาจส่งผลกระทบต่อปริมาณผลผลิตสินค้าเกษตร

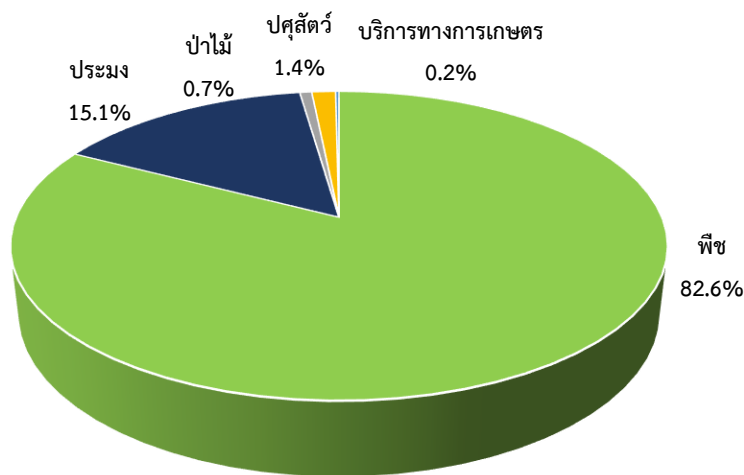


1. ภาพรวมเศรษฐกิจภาคใต้ชายแดน

ผลิตภัณฑ์มวลรวมภาค ณ ราคาประจำปี ของภาคใต้ชายแดน ปี 2562 มีมูลค่า 139,173 ล้านบาท ประกอบด้วยภาคเกษตรมูลค่า 40,366 ล้านบาท และนอกภาคเกษตรมูลค่าเท่ากับ 98,807 ล้านบาท โดยมีสาขาเกษตรกรรม การป่าไม้ และการประมง เป็นสาขาการผลิตหลักในการขับเคลื่อนเศรษฐกิจของภาค คิดเป็นสัดส่วนร้อยละ 29.0 รองลงมาคือ สาขาการศึกษา มีสัดส่วนร้อยละ 14.5 สาขาการบริหารราชการและการป้องกันประเทศมีสัดส่วนร้อยละ 12.7 สาขาการขนส่งและการขายปลีก มีสัดส่วนร้อยละ 11.6 สาขาอุตสาหกรรมมีสัดส่วนร้อยละ 9.0 และสาขาอื่น ๆ มีสัดส่วนรวมกันร้อยละ 23.2

โครงสร้างการผลิตทางการเกษตรที่สำคัญของภาคใต้ชายแดน ในปี 2564 ได้แก่ สาขาพืช ซึ่งมีสัดส่วนถึงร้อยละ 82.6 ของผลิตภัณฑ์ภาคเกษตร หรือ GRP ภาคเกษตร รองลงมา คือ สาขาประมง สาขาปศุสัตว์ สาขาป่าไม้ และสาขาบริการทางการเกษตร คิดเป็นร้อยละ 15.1 1.4 0.7 และ 0.2 ตามลำดับ

ผลิตภัณฑ์ภาคเกษตร ภาคใต้ชายแดน

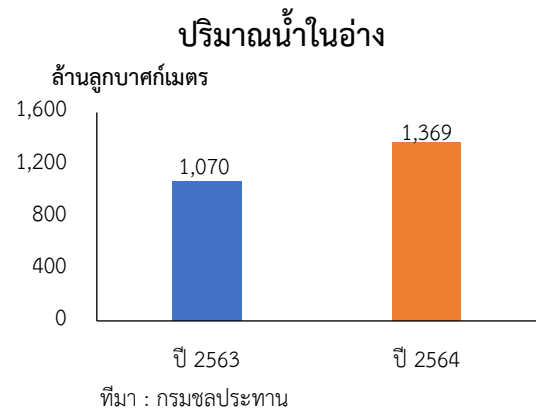


ที่มา : สำนักงานเศรษฐกิจการเกษตรที่ 9

2. ปัจจัยที่เกี่ยวข้องกับการผลิตภาคเกษตร

2.1 สถานการณ์น้ำ

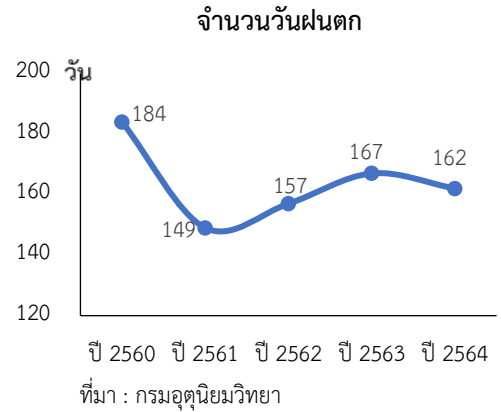
- ปริมาณน้ำในอ่างเก็บน้ำสำคัญของภาคใต้ชายแดน ปี 2564 ณ วันที่ 1 มกราคม 2564 มีปริมาตรเท่ากับ 1,369 ล้านลูกบาศก์เมตร เพิ่มขึ้นจากปีที่ผ่านมา ซึ่งมีปริมาตรเท่ากับ 1,070 ล้านลูกบาศก์เมตร หรือเพิ่มขึ้นร้อยละ 27.9



ที่มา : กรมชลประทาน



• จำนวนวันฝนตกในภาคได้ชายแดน ปี 2564 มีจำนวน 162 วัน ลดลงจากปีที่ผ่านมา ซึ่งอยู่ที่ 167 วัน หรือลดลงร้อยละ 3.4 ในขณะที่ปริมาณน้ำฝนมีปริมาณ 6,483.1 มิลลิเมตร ลดลงจากปีที่ผ่านมา ซึ่งมีปริมาณ 8,555.3 มิลลิเมตร หรือลดลงร้อยละ 24.2



2.2 สถานการณ์ภัยธรรมชาติ และโรคระบาด

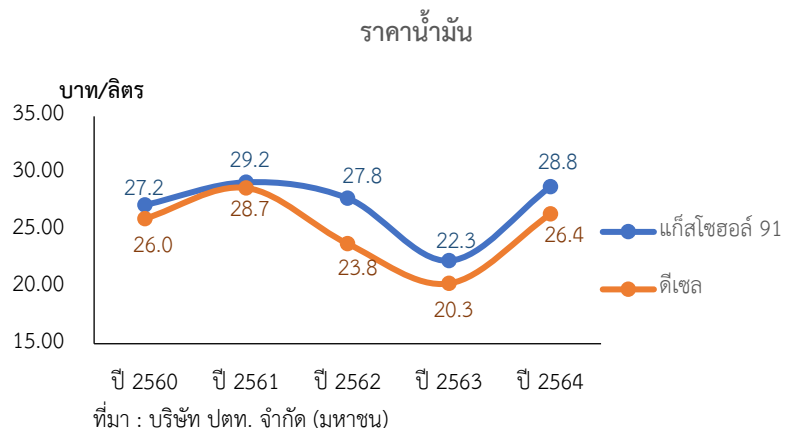
- การเปลี่ยนแปลงของสภาพภูมิอากาศ (Climate Change) เช่น อุทกภัยหรือภัยแล้ง อาจส่งผลกระทบต่อพืชเศรษฐกิจที่สำคัญ เช่น ยางพารา ปาล์มน้ำมัน และไม้ผล แต่ช่วงระยะเวลาการผลิตปี 2564 พบว่าไม่ส่งผลกระทบต่อสินค้าดังกล่าวในพื้นที่มากนัก จึงไม่ก่อให้เกิดความเสียหายในด้านผลผลิต

- สถานการณ์การระบาดของโรคใบร่วงในยางพาราในพื้นที่ 3 จังหวัดภาคใต้ชายแดน ได้รับความช่วยเหลือจากหน่วยงานที่เกี่ยวข้อง ในการควบคุมการระบาด และการเฝ้าระวังป้องกันอย่างต่อเนื่อง พร้อมทั้งเกษตรกรยังได้รับคำแนะนำและการประชาสัมพันธ์ข้อมูลเป็นระยะ

- สถานการณ์การระบาดของโรคในปศุสัตว์ภายในประเทศ มีการระบาดของโรคล้มปัสกิ้นในโคเนื้อ และโรคระบาด PRRS ในสุกร แต่ทั้งนี้กรมปศุสัตว์ได้มีมาตรการป้องกัน โดยการกักกันและไม่ให้มีการเคลื่อนย้ายเข้ามาในพื้นที่ จึงทำให้ 3 จังหวัดภาคใต้ชายแดน ยังไม่พบโรคระบาดดังกล่าว

2.3 ราคาน้ำมัน

ในปี 2564 ราคาน้ำมันแก๊สโซฮอล์ 91 ของภาคใต้ชายแดน เฉลี่ยอยู่ที่ 28.8 บาทต่อลิตร เพิ่มขึ้นร้อยละ 29.4 จากปีที่ผ่านมา ซึ่งอยู่ที่ 22.3 บาทต่อลิตร ขณะที่ราคาน้ำมันดีเซลเฉลี่ยอยู่ที่ 26.4 บาทต่อลิตร เพิ่มขึ้นร้อยละ 29.9 จากปีที่ผ่านมา ซึ่งอยู่ที่ 20.3 บาทต่อลิตร เนื่องจากราคาน้ำมันดิบในตลาดโลกที่ปรับตัวสูงขึ้นตามความต้องการใช้ที่เพิ่มขึ้น ประกอบกับการผลิตน้ำมันที่ติดตั้งท่ามกลางวิกฤตขาดแคลนพลังงาน รวมถึงราคาถ่านหินและก๊าซธรรมชาติที่ยังคงอยู่ในระดับสูง ส่งผลให้ผู้ผลิตพลังงานไฟฟ้าหันมาใช้ น้ำมันสำหรับเป็นเชื้อเพลิงในการผลิตแทน

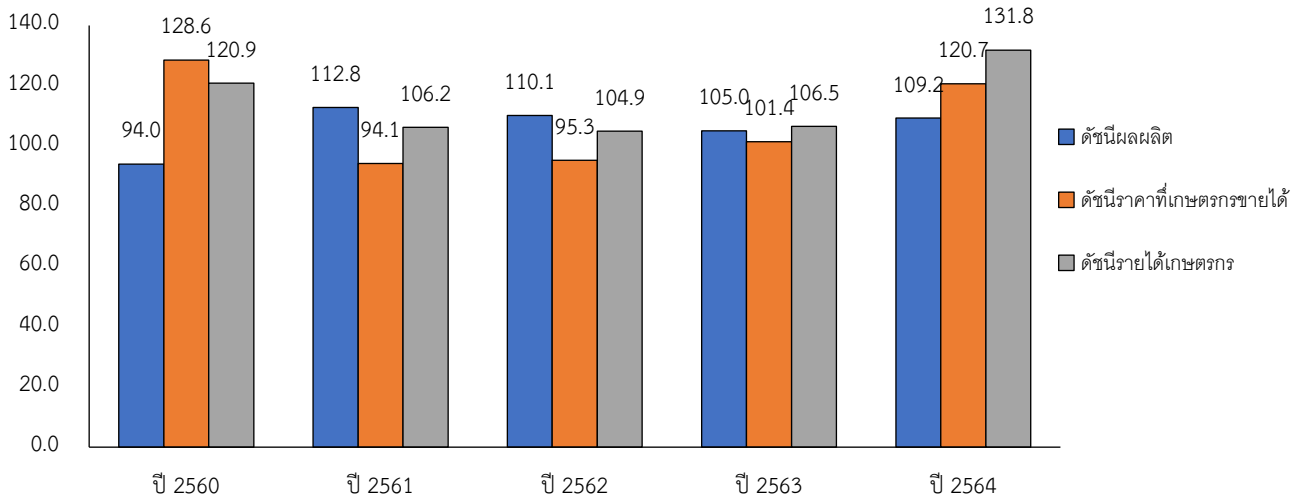




3. เครื่องชี้ทางด้านเศรษฐกิจการเกษตร ภาคได้ชายแดน

3.1 ดัชนีผลผลิตสินค้าเกษตร ในปี 2564 อยู่ที่ระดับ 109.2 เพิ่มขึ้นร้อยละ 4.0 จากปีที่ผ่านมา ซึ่งอยู่ที่ระดับ 105.0 ส่วนดัชนีราคาที่เกษตรกรขายได้ อยู่ที่ระดับ 120.7 เพิ่มขึ้นร้อยละ 19.0 จากปีที่ผ่านมา ซึ่งอยู่ที่ระดับ 101.4 ส่งผลให้ดัชนีรายได้เกษตรกรอยู่ที่ระดับ 131.8 เพิ่มขึ้นร้อยละ 23.8 จากปีที่ผ่านมา ซึ่งอยู่ที่ระดับ 106.5

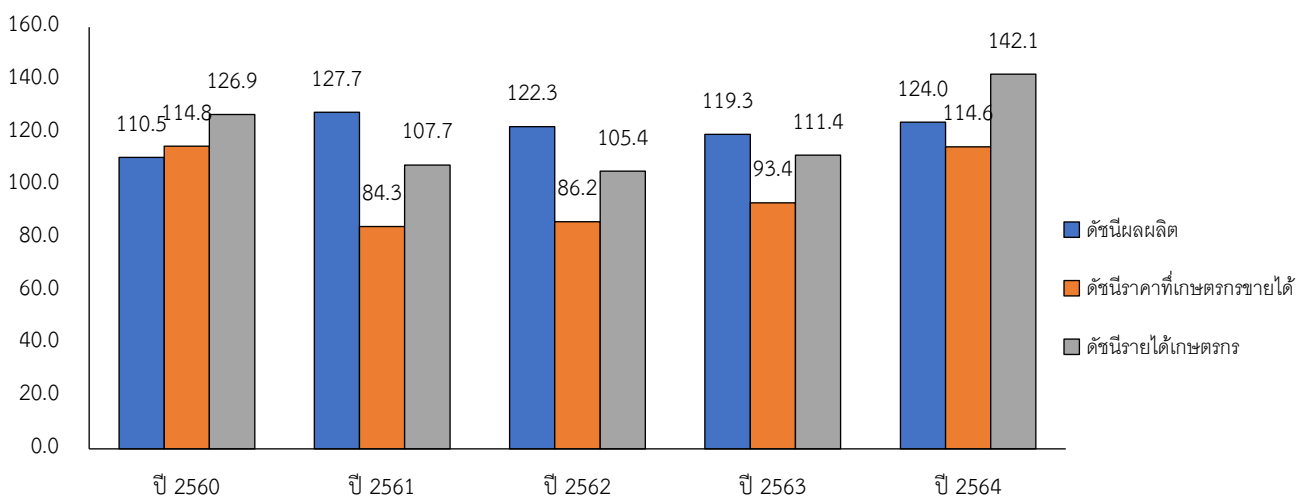
ดัชนีผลผลิตสินค้าเกษตร ดัชนีราคาที่เกษตรกรขายได้ และดัชนีรายได้เกษตรกร



ที่มา : สำนักงานเศรษฐกิจการเกษตรที่ 9

3.2 ดัชนีผลผลิตสาขาพืช ในปี 2564 อยู่ที่ระดับ 124.0 เพิ่มขึ้นร้อยละ 3.9 จากปีที่ผ่านมา ซึ่งอยู่ที่ระดับ 119.3 ส่วนดัชนีราคาสินค้าพืชที่เกษตรกรขายได้ อยู่ที่ระดับ 114.6 เพิ่มขึ้นร้อยละ 22.8 จากปีที่ผ่านมา ซึ่งอยู่ที่ระดับ 93.4 ส่งผลให้ดัชนีรายได้เกษตรกรสาขาพืชเพิ่มขึ้นมาอยู่ที่ระดับ 142.1 หรือเพิ่มขึ้นร้อยละ 27.5 จากปีที่ผ่านมา ซึ่งอยู่ที่ระดับ 111.4

ดัชนีผลผลิตสินค้าเกษตร ดัชนีราคาที่เกษตรกรขายได้ และดัชนีรายได้เกษตรกร สาขาพืช

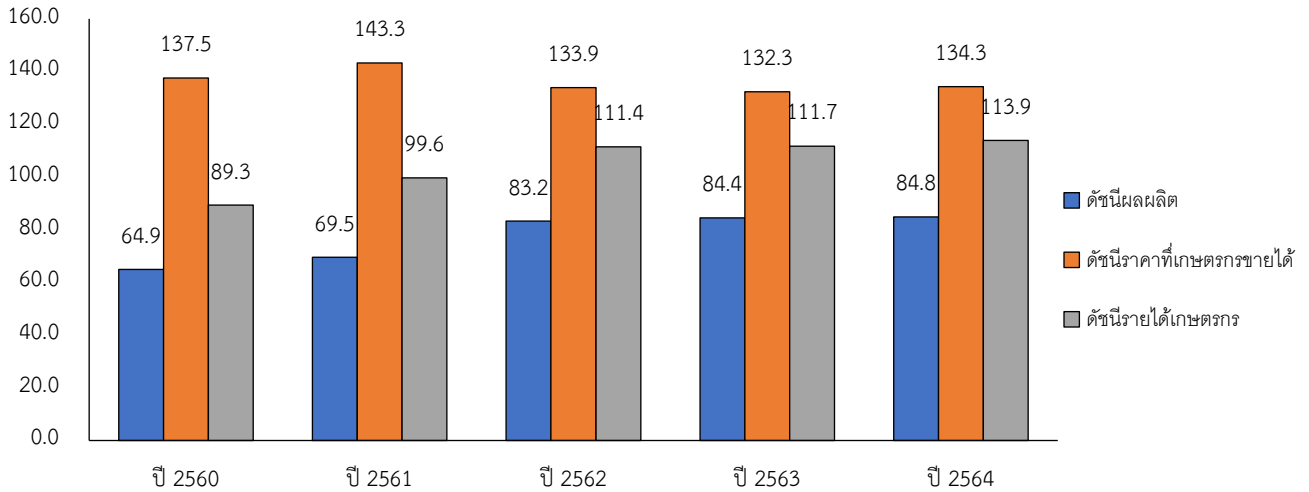


ที่มา : สำนักงานเศรษฐกิจการเกษตรที่ 9



3.3 ดัชนีผลผลิตสาขาปศุสัตว์ ในปี 2564 อยู่ที่ระดับ 84.8 เพิ่มขึ้นร้อยละ 0.4 จากปีที่ผ่านมา ซึ่งอยู่ที่ระดับ 84.4 ขณะที่ดัชนีราคาสินค้า ปศุสัตว์ที่เกษตรกรขายได้อยู่ที่ระดับ 134.3 เพิ่มขึ้นร้อยละ 1.5 จากปีที่ผ่านมา ซึ่งอยู่ที่ระดับ 132.3 ส่งผลให้ดัชนีรายได้เกษตรกรสาขาปศุสัตว์อยู่ที่ระดับ 113.9 เพิ่มขึ้นร้อยละ 2.0 จากปีที่ผ่านมา ซึ่งอยู่ที่ระดับ 111.7

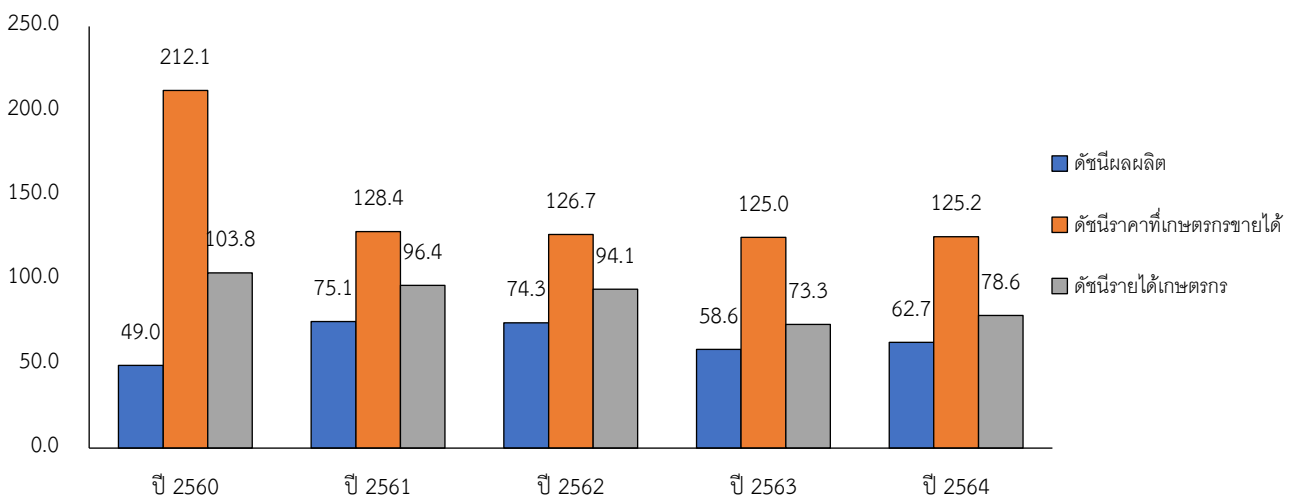
ดัชนีผลผลิตสินค้าเกษตร ดัชนีราคาที่เกษตรกรขายได้ และดัชนีรายได้เกษตรกร สาขาปศุสัตว์



ที่มา : สำนักงานเศรษฐกิจการเกษตรที่ 9

3.4 ดัชนีผลผลิตสาขาประมง ในปี 2564 อยู่ที่ระดับ 62.7 เพิ่มขึ้นร้อยละ 7.1 จากปีที่ผ่านมา ซึ่งอยู่ที่ระดับ 58.6 ขณะที่ดัชนีราคาสินค้าประมงที่เกษตรกรขายได้อยู่ที่ระดับ 125.2 เพิ่มขึ้นร้อยละ 0.2 จากปีที่ผ่านมา ซึ่งอยู่ที่ระดับ 125.0 ส่งผลให้ดัชนีรายได้เกษตรกรสาขาประมงอยู่ที่ระดับ 78.6 เพิ่มขึ้นร้อยละ 7.2 จากปีที่ผ่านมา ซึ่งอยู่ที่ระดับ 73.3

ดัชนีผลผลิตสินค้าเกษตร ดัชนีราคาที่เกษตรกรขายได้ และดัชนีรายได้เกษตรกร สาขาประมง



ที่มา : สำนักงานเศรษฐกิจการเกษตรที่ 9



4. ภาวะเศรษฐกิจการเกษตรปี 2564

ภาวะเศรษฐกิจการเกษตรของภาคใต้ชายแดน ในปี 2564 ขยายตัวร้อยละ 2.8 เมื่อเทียบกับปีที่ผ่านมา เนื่องจากปัจจัยต่าง ๆ ที่เกี่ยวข้องกับการผลิตภาคเกษตรดังกล่าวข้างต้น อาทิ ไม้ยืนต้นมีเนื้อที่ให้ผลเพิ่มขึ้น และส่วนใหญ่อยู่ในช่วงอายุที่ให้ผลผลิตสูง อีกทั้งสภาพภูมิอากาศที่เหมาะสมเอื้ออำนวย ราคาสูง ประกอบกับการดูแลเอาใจใส่ของเกษตรกร รายละเอียดในแต่ละสาขา มีดังนี้

4.1 สาขาพืช ในปี 2564 ขยายตัวร้อยละ 2.4 เมื่อเทียบกับปีที่ผ่านมา โดยผลผลิตพืชที่เพิ่มขึ้น ได้แก่ ยางพารา ปาล์มน้ำมัน ข้าวนาปี มะพร้าว และทุเรียน

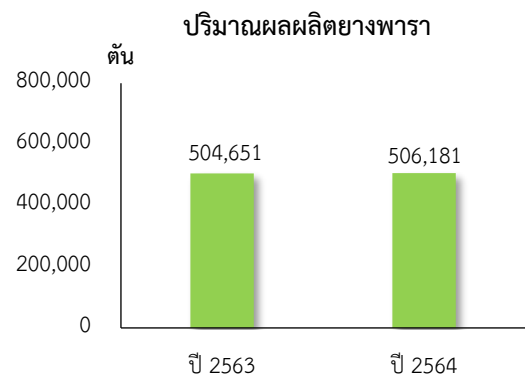
❖ ยางพารา

ภาวะการผลิต

ผลผลิตยางพารา ปี 2564 เท่ากับ 506,181 ตัน เพิ่มขึ้นจากปีที่ผ่านมา ซึ่งมีผลผลิต 504,651 ตัน หรือเพิ่มขึ้นร้อยละ 0.3 เนื่องจากสภาพภูมิอากาศเอื้ออำนวย ประกอบกับมีเนื้อที่กรีดยางเพิ่มขึ้นและเนื้อที่ให้ผลผลิตส่วนใหญ่อยู่ในช่วงอายุที่ให้ผลผลิตสูง ส่งผลให้ปริมาณผลผลิตยางเพิ่มขึ้น

ระดับราคา

ปี 2564 ราคายางพาราแผ่นดิบชั้น 3 ที่เกษตรกรขายได้เฉลี่ยกิโลกรัมละ 49.47 บาท เพิ่มขึ้นจากปีที่ผ่านมา ซึ่งมีราคาเฉลี่ยกิโลกรัมละ 40.35 บาท หรือเพิ่มขึ้นร้อยละ 22.6 เนื่องจากสถานการณ์การแพร่ระบาดของโควิด-19 ทำให้ความต้องการยางพาราในภาคอุตสาหกรรมเพิ่มขึ้น โดยเฉพาะการผลิตถุงมือทางการแพทย์ ส่งผลให้ราคายางพาราปรับตัวสูงขึ้น



ที่มา : ศูนย์สารสนเทศการเกษตร สำนักงานเศรษฐกิจการเกษตร

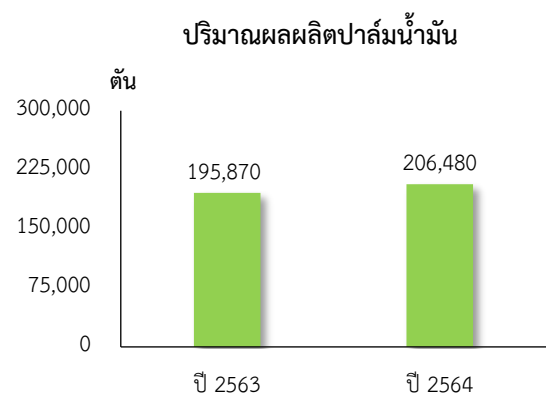
❖ ปาล์มน้ำมัน

ภาวะการผลิต

ผลผลิตปาล์มน้ำมัน ปี 2564 เท่ากับ 206,480 ตัน เพิ่มขึ้นจากปีที่ผ่านมา ซึ่งมีผลผลิต 195,870 ตัน หรือเพิ่มขึ้นร้อยละ 5.4 เนื่องจากเนื้อที่ให้ผลผลิตอยู่ในช่วงอายุที่ให้ผลผลิตสูง ประกอบกับผลปาล์มมีราคาดีต่อเนื่อง จึงใจให้เกษตรกรเอาใจใส่ดูแลสวนปาล์มค่อนข้างดี ส่งผลให้ทะลายปาล์มสมบูรณ์ ผลผลิตจึงออกสู่ตลาดเพิ่มขึ้น

ระดับราคา

ปี 2564 ราคาผลปาล์มที่เกษตรกรขายได้เฉลี่ยอยู่ที่กิโลกรัมละ 6.18 บาท เพิ่มขึ้นจากปีที่ผ่านมา ซึ่งมีราคาเฉลี่ยกิโลกรัมละ 4.13 บาท หรือเพิ่มขึ้นร้อยละ 49.6 เนื่องจากตลาดมีความต้องการอย่างต่อเนื่อง ทั้งเพื่อการบริโภคภายในประเทศที่เพิ่มขึ้น ประกอบกับประเทศผู้ผลิตหลักอย่างมาเลเซียมีปริมาณผลผลิตปาล์มน้ำมันลดลง เนื่องจากขาดแคลนแรงงานเก็บเกี่ยวในช่วงสถานการณ์การแพร่ระบาดของโควิด-19 ทำให้ราคาปาล์มน้ำมันดิบในตลาดโลกปรับตัวสูงขึ้น



ที่มา : ศูนย์สารสนเทศการเกษตร สำนักงานเศรษฐกิจการเกษตร



❖ ข้าวนาปี

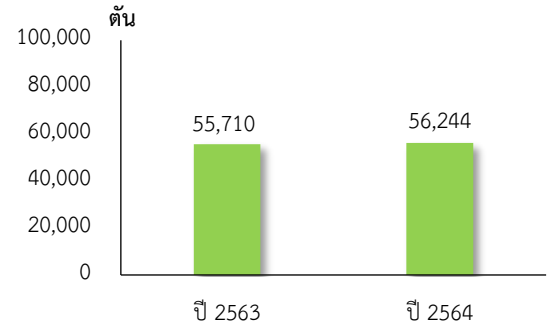
ภาวะการผลิต

ผลผลิตข้าว ปี 2564 เท่ากับ 56,244 ตัน เพิ่มขึ้นจากปีที่ผ่านมา ซึ่งมีผลผลิต 55,710 ตัน หรือเพิ่มขึ้นร้อยละ 1.0 เนื่องจากปริมาณน้ำฝนเพียงพอต่อการเจริญเติบโตของต้นข้าว ประกอบกับภาครัฐมีมาตรการสนับสนุนช่วยเหลือเกษตรกรผู้ปลูกข้าวอย่างต่อเนื่อง และโครงการประกันรายได้ จูงใจให้เกษตรกรมีการขยายพื้นที่ปลูกข้าว ดูแลเอาใจใส่มากขึ้น

ระดับราคา

ปี 2564 ราคาข้าวเปลือกเจ้าความชื้น 15% ที่เกษตรกรขายได้เฉลี่ยตันละ 9,382 บาท เพิ่มขึ้นจากปีที่ผ่านมา ซึ่งมีราคาเฉลี่ยอยู่ที่ตันละ 9,069 บาท หรือเพิ่มขึ้นร้อยละ 3.5

ปริมาณผลผลิตข้าวนาปี



ที่มา : ศูนย์สารสนเทศการเกษตร สำนักงานเศรษฐกิจการเกษตร

❖ ทูเรียน

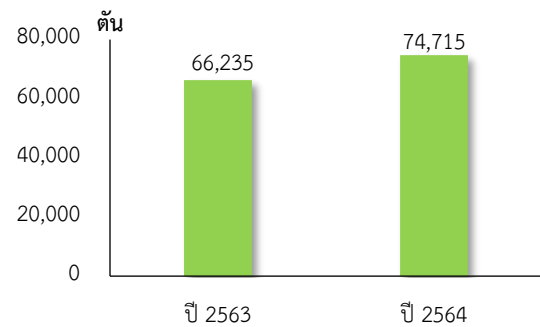
ภาวะการผลิต

ผลผลิตทุเรียน ปี 2564 เท่ากับ 74,715 ตัน เพิ่มขึ้นจากปีที่ผ่านมา ซึ่งมีผลผลิต 66,235 ตัน หรือเพิ่มขึ้นร้อยละ 12.8 เนื่องจากที่ผ่านมาราคาอยู่ในเกณฑ์ดี จูงใจให้เกษตรกรดูแลเอาใจใส่สวนทุเรียนเป็นอย่างดี ประกอบกับสภาพอากาศเอื้ออำนวยให้ออกดอกและติดผลมากขึ้น

ระดับราคา

ปี 2564 ราคาทุเรียนที่เกษตรกรขายได้ เฉลี่ยอยู่ที่กิโลกรัมละ 79.21 บาท ลดลงจากปีที่ผ่านมา ซึ่งมีราคาเฉลี่ยกิโลกรัมละ 85.05 บาท หรือลดลงร้อยละ 6.9 เนื่องจากความต้องการของตลาดที่ลดลงจากสถานการณ์การแพร่ระบาดของโควิด-19 ส่งผลกระทบให้การส่งออกชะลอตัว ประกอบกับผลผลิตสู่ตลาดเป็นจำนวนมาก ราคาทุเรียนจึงปรับตัวลดลง

ปริมาณผลผลิตทุเรียน



ที่มา : ศูนย์สารสนเทศการเกษตร สำนักงานเศรษฐกิจการเกษตร

❖ มะพร้าว

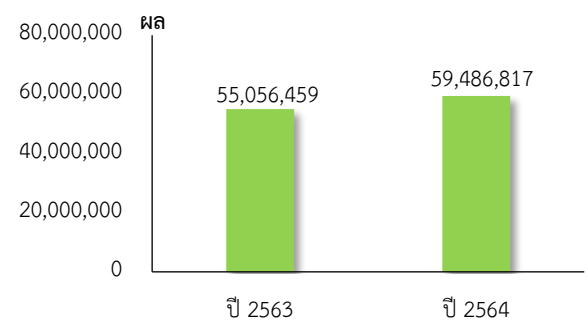
ภาวะการผลิต

ผลผลิตมะพร้าว ปี 2564 เท่ากับ 59,486,817 ผล เพิ่มขึ้นจากปีที่ผ่านมา ซึ่งมีผลผลิต 55,056,459 ผล หรือเพิ่มขึ้นร้อยละ 4.7 เนื่องจากเนื้อที่ให้ผลผลิตเพิ่มขึ้น สภาพอากาศเอื้ออำนวย โรคและแมลงระบาดลดลง

ระดับราคา

ปี 2564 ราคามะพร้าวที่เกษตรกรขายได้ เฉลี่ยอยู่ที่ผลละ 10.17 บาท ลดลงจากปีที่ผ่านมา ซึ่งมีราคาเฉลี่ยผลละ 11.31 บาท หรือลดลงร้อยละ 10.1 เนื่องจากผลผลิตออกสู่ตลาดเพิ่มขึ้นราคาจึงปรับตัวลดลง

ปริมาณผลผลิตมะพร้าว



ที่มา : ศูนย์สารสนเทศการเกษตร สำนักงานเศรษฐกิจการเกษตร



4.2 สาขาปศุสัตว์ ในปี 2564 ขยายตัวร้อยละ 0.3 เมื่อเทียบกับปีที่ผ่านมา โดยผลผลิตปศุสัตว์ที่เพิ่มขึ้น คือ โคเนื้อ

❖ โคเนื้อ

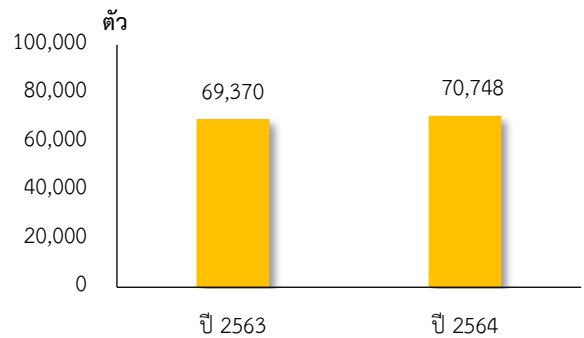
ภาวะการผลิต

ผลผลิตโคเนื้อ ปี 2564 เท่ากับ 70,748 ตัว เพิ่มขึ้นจากปีที่ผ่านมา ซึ่งมีผลผลิต 69,370 ตัว หรือเพิ่มขึ้นร้อยละ 2.0 เนื่องจากกรมปศุสัตว์ส่งเสริมการพัฒนาและปรับปรุงพันธุ์โคเนื้ออย่างเป็นระบบ ซึ่งเป็นแรงจูงใจเกษตรกรเลี้ยงโคเนื้อมากขึ้น

ระดับราคา

ปี 2564 ราคาโคเนื้อที่เกษตรกรขายได้เฉลี่ยอยู่ที่ตัวละ 22,614 บาท เพิ่มขึ้นจากปีที่ผ่านมา ซึ่งมีราคาเฉลี่ยตัวละ 22,188 บาท หรือเพิ่มขึ้นร้อยละ 1.9 เนื่องจากตลาดมีความต้องการอย่างต่อเนื่อง

ปริมาณผลผลิตโคเนื้อ



ที่มา : ศูนย์สารสนเทศการเกษตร สำนักงานเศรษฐกิจการเกษตร

❖ ไก่เนื้อ

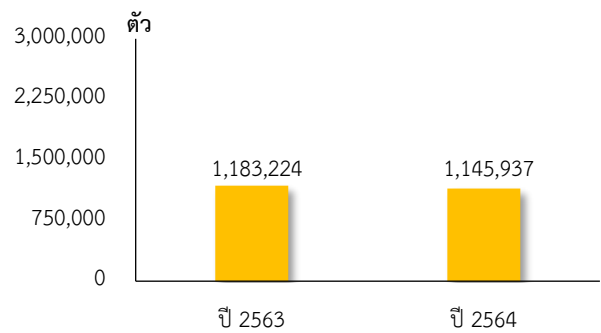
ภาวะการผลิต

ผลผลิตไก่เนื้อ ปี 2564 เท่ากับ 1,145,937 ตัว ลดลงจากปีที่ผ่านมา ซึ่งมีผลผลิต 1,183,224 ตัว หรือลดลงร้อยละ 3.2 เนื่องจากปัจจัยการผลิตมีราคาสูงขึ้น จึงทำให้เกษตรกรรายย่อยบางรายไม่สามารถแบกรับภาระต้นทุนได้ จึงชะลอการเลี้ยงไก่เนื้อออกไป

ระดับราคา

ปี 2564 ราคาไก่รุ่นพันธุ์เนื้อ ที่เกษตรกรขายได้เฉลี่ยอยู่ที่กิโลกรัมละ 47.27 บาท เพิ่มขึ้นจากปีที่ผ่านมา ซึ่งมีราคาเฉลี่ยกิโลกรัมละ 46.88 บาท หรือเพิ่มขึ้นร้อยละ 0.1 เนื่องจากปริมาณไก่เนื้อในตลาดลดลง แต่ตลาดยังมีความต้องการบริโภคอย่างต่อเนื่อง

ปริมาณผลผลิตไก่เนื้อ



ที่มา : ศูนย์สารสนเทศการเกษตร สำนักงานเศรษฐกิจการเกษตร

❖ แพะเนื้อ

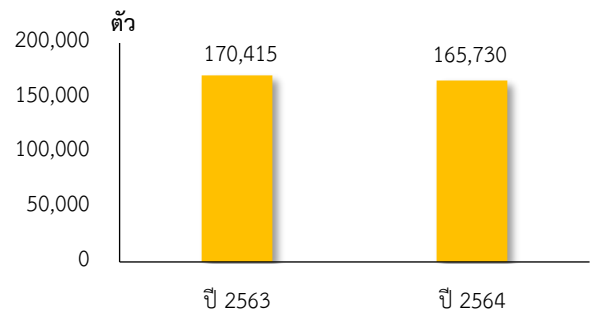
ภาวะการผลิต

ผลผลิตแพะเนื้อ ปี 2564 เท่ากับ 165,730 ตัว ลดลงจากปีที่ผ่านมา ซึ่งมีผลผลิต 170,415 ตัว หรือลดลงร้อยละ 2.7 เนื่องจากการแพร่ระบาดของโควิด-19 ทำให้เกษตรกรเกิดความกังวลในเรื่องการกระจายผลผลิต จึงชะลอการเลี้ยงแพะเนื้อออกไป ส่งผลให้การผลิตแพะเนื้อลดลง

ระดับราคา

ปี 2564 ราคาแพะเนื้อที่เกษตรกรขายได้เฉลี่ยอยู่ที่กิโลกรัมละ 173.45 บาท เพิ่มขึ้นจากปีที่ผ่านมา ซึ่งมีราคาเฉลี่ยกิโลกรัมละ 172.40 บาท หรือเพิ่มขึ้นร้อยละ 0.6 เนื่องจากมีปริมาณแพะเนื้อออกสู่ตลาดลดลง

ปริมาณผลผลิตแพะเนื้อ



ที่มา : ศูนย์สารสนเทศการเกษตร สำนักงานเศรษฐกิจการเกษตร, สำนักงานปศุสัตว์จังหวัดนราธิวาส



❖ **สุกร**

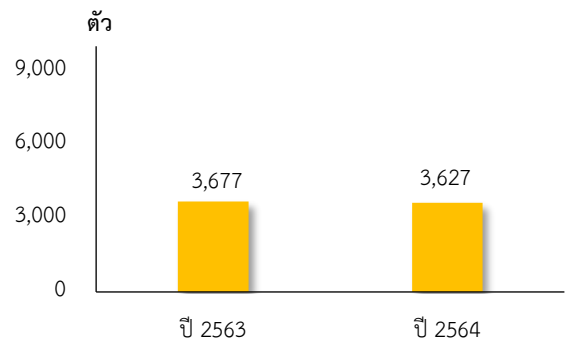
ภาวะการผลิต

ผลผลิตสุกร ปี 2564 เท่ากับ 3,627 ตัน ลดลงจากปีที่ผ่านมา ซึ่งมีผลผลิต 3,677 ตัน หรือลดลงร้อยละ 1.4 เนื่องจากปัจจัยการผลิตที่สูงขึ้นอย่างต่อเนื่อง เช่น อาหารสัตว์ ยารักษาโรค ประกอบกับความกังวลต่อสถานการณ์โรคระบาดในสุกร ส่งผลให้เกษตรกรชะลอการเลี้ยงออกไป

ระดับราคา

ปี 2564 ราคาสุกรน้ำหนักต่ำกว่า 100 กิโลกรัมที่เกษตรกรขายได้เฉลี่ยอยู่ที่กิโลกรัมละ 72.49 บาท เพิ่มขึ้นจากปีที่ผ่านมา ซึ่งมีราคาเฉลี่ยกิโลกรัมละ 69.74 บาท หรือเพิ่มขึ้นร้อยละ 3.9 เนื่องจากตลาดมีความต้องการอย่างต่อเนื่อง

ปริมาณผลผลิตสุกร



ที่มา : ศูนย์สารสนเทศการเกษตร สำนักงานเศรษฐกิจการเกษตร

4.3 สาขาประมง ในปี 2564 ขยายตัวร้อยละ 5.9 เมื่อเทียบกับปีที่ผ่านมา เนื่องจากสภาพอากาศเหมาะสม ไม่มีลมมรสุม จึงส่งผลให้ปริมาณสัตว์น้ำที่จับได้เพิ่มขึ้น

❖ **ประมงทะเลพาณิชย์**

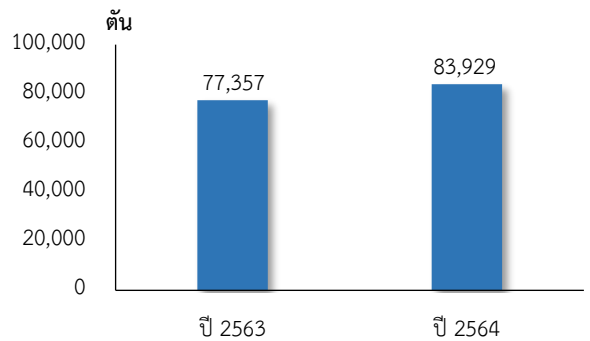
ภาวะการผลิต

ผลผลิตประมงทะเลพาณิชย์ ปี 2564 เท่ากับ 83,929 ตัน เพิ่มขึ้นจากปีที่ผ่านมา ซึ่งมีผลผลิต 77,357 ตัน หรือเพิ่มขึ้นร้อยละ 8.5 เนื่องจากสภาพอากาศเหมาะสม จึงส่งผลให้ปริมาณสัตว์น้ำที่จับได้เพิ่มขึ้น

ระดับราคา

ปี 2564 ราคาประมงทะเลพาณิชย์ที่เกษตรกรขายได้เฉลี่ยอยู่ที่กิโลกรัมละ 40.96 บาท เพิ่มขึ้นจากปีที่ผ่านมา ซึ่งมีราคาเฉลี่ยกิโลกรัมละ 40.78 บาท หรือเพิ่มขึ้นร้อยละ 0.5 เนื่องจากตลาดมีความต้องการอย่างต่อเนื่อง

ปริมาณผลผลิตประมงทะเลพาณิชย์



ที่มา : ทำเทียบเรือประมงจังหวัดปัตตานี, นราธิวาส

❖ **กุ้งทะเลเพาะเลี้ยง**

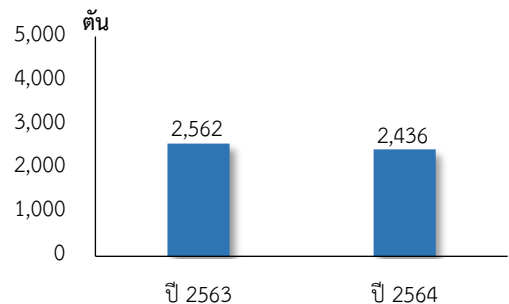
ภาวะการผลิต

ผลผลิตกุ้งทะเลเพาะเลี้ยง ปี 2564 เท่ากับ 2,436 ตัน ลดลงจากปีที่ผ่านมา ซึ่งมีผลผลิต 2,562 ตัน หรือลดลงร้อยละ 4.9 เนื่องจากความกังวลในสถานการณ์การแพร่ระบาดของโควิด-19 ส่งผลให้เกษตรกรลดจำนวนลูกกุ้งต่อบ่อและลดจำนวนบ่อการเลี้ยง

ระดับราคา

ปี 2564 ราคากุ้งทะเลเพาะเลี้ยงที่เกษตรกรขายได้เฉลี่ยอยู่ที่กิโลกรัมละ 141.58 บาท ลดลงจากปีที่ผ่านมา ซึ่งมีราคาเฉลี่ยกิโลกรัมละ 144.79 บาท หรือลดลงร้อยละ 2.2 เนื่องจากราคาปัจจัยการผลิตสูงขึ้น อีกทั้งเกิดสถานการณ์การแพร่ระบาดของโควิด-19 ส่งผลให้ตลาดมีความต้องการลดลง

ปริมาณผลผลิตกุ้งทะเลเพาะเลี้ยง



ที่มา : สำนักงานประมงจังหวัดปัตตานี, นราธิวาส



4.4 สาขาบริการทางการเกษตร ในปี 2564 หดตัวร้อยละ 3.7 เมื่อเทียบกับปีที่ผ่านมา เนื่องจากเกษตรกรชะลอการตัดโค่นยางพารา จึงส่งผลให้การจ้างเครื่องจักรกลเพื่อปรับพื้นที่โค่นยางพาราลดลง

4.5 สาขาป่าไม้ ในปี 2564 หดตัวร้อยละ 3.1 เมื่อเทียบกับปีที่ผ่านมา เนื่องจากภาครัฐมีโครงการประกันรายได้เกษตรกรชาวสวนยาง ประกอบกับการยางแห่งประเทศไทยมีการปรับลดเป้าหมายพื้นที่ของการให้ทุนสงเคราะห์เกษตรกรชาวสวนยาง ในปี 2564 ส่งผลให้เกษตรกรเริ่มชะลอการตัดโค่นไม้ยางพาราที่มีอายุมากเพื่อปลูกทดแทนด้วยยางพาราพันธุ์ดีหรือพืชเศรษฐกิจชนิดอื่น

5. แนวโน้มภาวะเศรษฐกิจการเกษตร ปี 2565

ภาวะเศรษฐกิจการเกษตรของภาคใต้ชายแดน ในปี 2565 คาดว่าจะมีการขยายตัวอยู่ในช่วงร้อยละ 1.7 – 2.7 เมื่อเทียบกับปีที่ผ่านมา โดยสาขาพืชขยายตัวอยู่ในช่วงร้อยละ 1.6 – 2.6 สาขาปศุสัตว์ขยายตัวอยู่ในช่วงร้อยละ 0.6 – 1.6 สาขาประมงขยายตัวอยู่ในช่วงร้อยละ 2.8 – 3.8 สาขาบริการทางการเกษตรคาดว่าจะหดตัวอยู่ในช่วงร้อยละ (-1.8) – (-0.8) และสาขาป่าไม้หดตัวอยู่ในช่วงร้อยละ (-2.4) – (-1.4) ทั้งนี้เป็นไปตามปัจจัยบวกที่เป็นแรงผลักดัน แต่ก็มีปัจจัยลบที่ไม่สามารถคาดการณ์หรือควบคุมได้โดยเฉพาะ สภาพอากาศซึ่งอาจส่งผลต่อปริมาณผลผลิตสินค้าเกษตร โดยรายละเอียดในแต่ละสาขาการผลิตมีดังนี้

5.1 สาขาพืช ในปี 2565 คาดว่าจะขยายตัวอยู่ในช่วงร้อยละ 1.6 – 2.6 เมื่อเทียบกับปีที่ผ่านมา เนื่องจากผลผลิตที่เก็บเกี่ยวและออกสู่ตลาดมากกว่าในปีที่ผ่านมา เนื่องจากมีหลายปัจจัยมีผลในเชิงบวกต่อภาคเกษตร เช่น สภาพภูมิอากาศที่เหมาะสมฝนตกสม่ำเสมอในช่วงต้นฤดูฝน ราคาสินค้าเกษตรโดยรวมในปี 2564 ที่อยู่ในระดับสูง จูงใจให้เกษตรกรขยายการผลิตและดูแลเอาใจใส่ผลผลิตมากขึ้น ประกอบกับภาครัฐได้มีนโยบายการปรับโครงสร้างสินค้าเกษตร อีกทั้งมียุทธศาสตร์พัฒนาการเกษตรและสหกรณ์ภาคโดยการปรับลดพื้นที่สินค้าเกษตรที่มีปัญหา คงพื้นที่สินค้าที่ยังมีศักยภาพและขยายพื้นที่สินค้าที่มีคู่แข่งทางการตลาดที่ตีรวมทั้งเพิ่มผลิตภาพการผลิต (Productivity) และพัฒนาระบบโลจิสติกส์ (Logistics) ของสินค้าเกษตรเชื่อมโยงกับภาคอื่น ๆ อย่างไรก็ตาม ยังคงมีปัจจัยลบที่อาจส่งผลต่อการผลิตพืชในปี 2565 ซึ่งส่วนใหญ่ยังคงเป็นปัจจัยที่ต่อเนื่องมาจากช่วงปีที่ผ่านมา ได้แก่ ปัญหาการระบาดของโรคและแมลงศัตรูพืช อีกทั้งราคาปัจจัยการผลิต เช่น ปุ๋ย-สารปราบศัตรูพืชมีการปรับตัวสูงขึ้นและภัยธรรมชาติที่ไม่สามารถควบคุมได้ สถานการณ์การแพร่ระบาดของโควิด-19 โดยคาดว่าผลผลิตยางพารา ปาล์มน้ำมัน และข้าวจะเพิ่มขึ้นจากปี 2564 เนื่องจากผลจากการขับเคลื่อนนโยบายภาครัฐอย่างต่อเนื่อง และโครงการประกันรายได้เกษตรกร ในขณะที่ราคาผลผลิตพืชในปี 2565 คาดว่าจะอยู่ในเกณฑ์ดีทำให้เกษตรกรขยายการผลิต ส่งผลให้ปริมาณการผลิตของสาขาพืชมีการขยายตัว

5.2 สาขาปศุสัตว์ ในปี 2565 คาดว่าจะขยายตัวอยู่ในช่วงร้อยละ 0.6 – 1.6 เมื่อเทียบกับปีที่ผ่านมา เนื่องจากปริมาณการผลิตปศุสัตว์ ได้แก่ โคเนื้อ ไก่เนื้อ แพะเนื้อ และสุกร มีแนวโน้มเพิ่มขึ้น เนื่องจากเกษตรกรและกรมปศุสัตว์ร่วมมือกันในการควบคุมและป้องกันโรคจากภายนอกอย่างเข้มงวด รวมทั้งการพัฒนาระบบการเลี้ยงและบริหารจัดการฟาร์มได้มาตรฐานมากขึ้น

5.3 สาขาประมง ในปี 2565 คาดว่าจะขยายตัวอยู่ในช่วงร้อยละ 2.8 – 3.8 เมื่อเทียบกับปีที่ผ่านมา โดยผลผลิตประมงทะเลพาณิชย์และกุ้งทะเลเพาะเลี้ยงไปในทิศทางที่ดีขึ้น เนื่องจากเกษตรกรมีการบริหารจัดการฟาร์มที่ดี มีมาตรการช่วยเหลือจากภาครัฐ

5.4 สาขาบริการทางการเกษตร ในปี 2565 คาดว่าจะหดตัวอยู่ในช่วงร้อยละ (-1.8) – (-0.8) เมื่อเทียบกับปีที่ผ่านมา เนื่องจากเกษตรกรชะลอการตัดโค่นไม้ยางพารา จึงส่งผลให้กิจกรรมการบริการทางการเกษตรลดลง

5.5 สาขาป่าไม้ ในปี 2565 คาดว่าจะหดตัวอยู่ในช่วงร้อยละ (-2.4) – (-1.4) เมื่อเทียบกับปีที่ผ่านมา เนื่องจากปริมาณไม้ยางพาราลดลง ซึ่งเป็นผลจากภาครัฐมีโครงการประกันรายได้ให้แก่เกษตรกรชาวสวนยาง ส่งผลให้เกษตรกรชะลอการตัดโค่นไม้ยางพาราเพื่อเข้าร่วมโครงการดังกล่าว

หน่วย : ร้อยละ

ตารางที่ 1 อัตราการขยายตัวของผลิตภัณฑ์มวลรวมภาคเกษตร ภาคใต้ชายแดน

สาขา	ปี 2564	ปี 2565
ภาคเกษตร	2.8	1.7 - 2.7
พืช	2.4	1.6 - 2.6
ปศุสัตว์	0.3	0.6 - 1.6
ประมง	5.9	2.8 - 3.8
บริการทางการเกษตร	-3.7	(-1.8) - (-0.8)
ป่าไม้	-3.1	(-2.4) - (-1.4)

ที่มา : สำนักงานเศรษฐกิจการเกษตรที่ 9

ตารางที่ 2 ผลผลิตสินค้าเกษตรที่สำคัญ (ปีปฏิทิน) ภาคใต้ชายแดน

หน่วย : ตัน

สินค้า	ปี 2563	ปี 2564	อัตราการเปลี่ยนแปลง (ร้อยละ)
ยางพารา	504,651	506,181	0.3
ปาล์มน้ำมัน	195,870	206,480	5.4
ข้าว	55,710	56,244	1.0
ทุเรียน	66,235	74,715	12.8
มะพร้าว (ผล)	55,056,459	59,486,817	4.7
โคเนื้อ (ตัว)	69,370	70,748	2.0
ไก่เนื้อ (ตัว)	1,183,224	1,145,937	-3.2
แพะเนื้อ ^{1/} (ตัว)	170,415	165,730	-2.7
สุกร (ตัว)	3,677	3,627	-1.4
ประมงทะเลพาณิชย์ ^{2/}	77,357	83,929	8.5
กุ้งทะเลเพาะเลี้ยง ^{3/}	2,562	2,436	-4.9

ที่มา : ศูนย์สารสนเทศการเกษตร สำนักงานเศรษฐกิจการเกษตร

^{1/}ศูนย์สารสนเทศการเกษตร สำนักงานเศรษฐกิจการเกษตร, สำนักงานปศุสัตว์จังหวัดนราธิวาส^{2/}ท่าเทียบเรือประมงปัตตานี, นราธิวาส^{3/}สำนักงานประมงจังหวัดปัตตานี, นราธิวาส



ตารางที่ 3 ราคาสินค้าเกษตรที่เกษตรกรขายได้ ภาคได้ขายแดน

หน่วย : บาท/กิโลกรัม

สินค้า	ปี 2564	ปี 2564	อัตราการเปลี่ยนแปลง (ร้อยละ)
ยางพารา	40.35	49.47	22.6
ปาล์มน้ำมัน	4.13	6.18	49.6
ข้าว (บาท/ตัน)	9,069	9,382	3.5
ทุเรียน	85.05	79.21	-6.9
มะพร้าว (บาท/ผล)	11.31	10.17	-10.1
โคเนื้อ (บาท/ตัว)	22,188	22,614	1.9
ไก่เนื้อ	46.88	47.27	0.1
แพะเนื้อ	172.40	173.45	0.6
สุกร	69.74	72.49	3.9
ประมงทะเลพาณิชย์ ^{1/}	40.78	40.96	0.5
กุ้งทะเลเพาะเลี้ยง ^{2/}	144.79	141.58	-2.2

ที่มา : ศูนย์สารสนเทศการเกษตร สำนักงานเศรษฐกิจการเกษตร

^{1/}ทำเทียบเรือประมงปัตตานี, นราธิวาส^{2/}สำนักงานประมงจังหวัดปัตตานี, นราธิวาส

จัดทำโดย
สำนักงานเศรษฐกิจการเกษตรที่ 9
เลขที่ 163/38 หมู่ 10 ถนนกาญจนวนิช ตำบลเขารูปช้าง อำเภอเมืองสงขลา
จังหวัดสงขลา 90000
โทรศัพท์ 074-312-996 โทรสาร 074-311-589