



รายงานภาวะเศรษฐกิจการเกษตร ภาคใต้ชายแดน

ภาวะเศรษฐกิจการเกษตรปี 2565 และแนวโน้มปี 2566 ภาคใต้ชายแดน

ROAE Outlook

ภาวะเศรษฐกิจการเกษตร

	หน้า
1. ภาพรวมเศรษฐกิจภาคใต้ชายแดน	2
2. ปัจจัยที่เกี่ยวข้องกับการผลิตภาคเกษตร	2
2.1 สถานการณ์น้ำ	
2.2 สถานการณ์ภัยธรรมชาติ และโรคระบาด	
2.3 ราคาน้ำมัน	
3. เครื่องชี้ทางด้านเศรษฐกิจการเกษตร	4
4. ภาวะเศรษฐกิจการเกษตรปี 2565	6
สาขาพืช	
สาขาปศุสัตว์	
สาขาประมง	
สาขาบริการทางการเกษตร	
สาขาป่าไม้	
5. แนวโน้มเศรษฐกิจการเกษตรปี 2566	10
สาขาพืช	
สาขาปศุสัตว์	
สาขาประมง	
สาขาบริการทางการเกษตร	
สาขาป่าไม้	
ตารางที่ 1 อัตราการขยายตัวของผลิตภัณฑ์มวลรวมภาคเกษตร	12
ตารางที่ 2 ผลผลิตสินค้าเกษตรที่สำคัญ (ปีปฏิทิน)	12
ตารางที่ 3 ราคาสินค้าเกษตรที่เกษตรกรขายได้	13

ภาวะเศรษฐกิจการเกษตรปี 2565 หดตัวร้อยละ 6.4 เมื่อเทียบกับปีที่ผ่านมา โดยสาขาพืชหดตัวร้อยละ 6.7 สาขาประมงหดตัวร้อยละ 9.6 สาขาบริการทางการเกษตรหดตัวร้อยละ 1.3 และสาขาป่าไม้หดตัวร้อยละ 2.4 ขณะที่สาขาปศุสัตว์ขยายตัวร้อยละ 1.2 โดยมีปัจจัยสำคัญที่ส่งผลกระทบในด้านลบต่อภาคเกษตร อาทิ สภาพภูมิอากาศไม่เอื้ออำนวย ปริมาณน้ำฝนที่ตกแบบกระจุกตัวในช่วงปลายปี มีลมมรสุมคลื่นลมในทะเลอ่าวไทยที่มีการกำเริบ ทำให้มีเรือออกทำการประมงลดลง ส่งผลให้ปริมาณการจับสัตว์น้ำลดลง และการระบาดของไวรัสชนิดใหม่ในยางพารา ส่งผลให้ดัชนีผลผลิตสินค้าเกษตรปี 2565 ลดลงร้อยละ 10.9 เมื่อเทียบกับปีที่ผ่านมา ในขณะที่ดัชนีราคาสินค้าเกษตรเพิ่มขึ้นร้อยละ 9.0 ส่งผลให้ดัชนีรายได้เกษตรกรลดลงร้อยละ 2.9

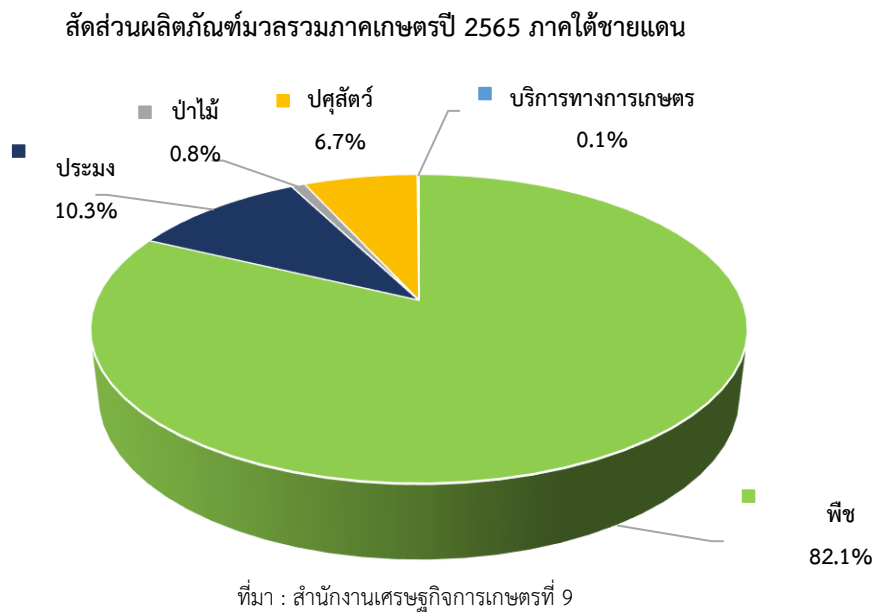
แนวโน้มเศรษฐกิจการเกษตรปี 2566 คาดว่าจะขยายตัวอยู่ในช่วงร้อยละ 1.1 – 2.1 เมื่อเทียบกับปีที่ผ่านมา โดยสาขาพืชขยายตัวอยู่ในช่วงร้อยละ 1.1 – 2.1 สาขาปศุสัตว์ขยายตัวอยู่ในช่วงร้อยละ 0.2 – 1.2 สาขาประมงขยายตัวอยู่ในช่วงร้อยละ 1.4 – 2.4 สาขาบริการทางการเกษตรขยายตัวอยู่ในช่วงร้อยละ 0.9 – 1.9 และสาขาป่าไม้หดตัวอยู่ในช่วงร้อยละ (-1.5) – (-0.5) โดยมีปัจจัยสำคัญที่คาดว่าจะส่งผลกระทบต่อภาคเกษตร ได้แก่ สภาพภูมิอากาศที่เอื้ออำนวยต่อการผลิต ปริมาณน้ำฝนที่เพียงพอต่อการเพาะปลูก มีการบริหารจัดการน้ำอย่างเป็นระบบ การวางระบบบริหารจัดการทรัพยากรประมงอย่างมีประสิทธิภาพ การจัดการสุขอนามัยด้านปศุสัตว์ รวมทั้งนโยบายและโครงการต่าง ๆ อาทิ สินค้า OTOP สินค้าเกษตรอินทรีย์ สินค้าที่ได้รับมาตรฐาน GAP และสินค้า GI เป็นต้น



1. ภาพรวมเศรษฐกิจภาคใต้ชายแดน

ผลิตภัณฑ์มวลรวมภาค ณ ราคาประจำปี ของภาคใต้ชายแดน ปี 2563 มีมูลค่า 138,161 ล้านบาท ประกอบด้วยภาคเกษตรมูลค่า 36,970 ล้านบาท และนอกภาคเกษตรมูลค่า 101,191 ล้านบาท โดยมีสาขาเกษตรกรรม การป่าไม้ และการประมง เป็นสาขาการผลิตหลัก ในการขับเคลื่อนเศรษฐกิจของภาค คิดเป็นสัดส่วนร้อยละ 26.8 รองลงมาคือ สาขาการศึกษา มีสัดส่วนร้อยละ 15.3 สาขาการบริหารราชการและการป้องกันประเทศ มีสัดส่วนร้อยละ 13.1 สาขาการขนส่งและการขายปลีก มีสัดส่วนร้อยละ 11.8 สาขาอุตสาหกรรม มีสัดส่วนร้อยละ 9.4 และสาขาอื่น ๆ มีสัดส่วนรวมกันร้อยละ 23.6

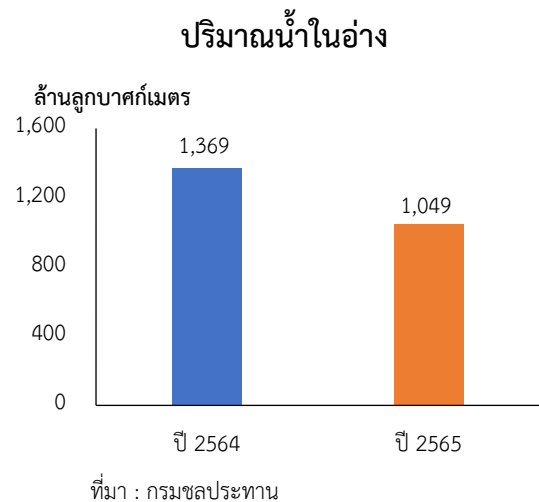
โครงสร้างการผลิตทางการเกษตรที่สำคัญของภาคใต้ชายแดน ในปี 2565 ได้แก่ สาขาพืช ซึ่งมีสัดส่วนถึงร้อยละ 82.1 ของผลิตภัณฑ์ภาคเกษตร หรือ GRP ภาคเกษตร รองลงมา คือ สาขาประมง สาขาปศุสัตว์ สาขาป่าไม้ และสาขาบริการทางการเกษตร คิดเป็นร้อยละ 10.3 6.7 0.8 และ 0.1 ตามลำดับ



2. ปัจจัยที่เกี่ยวข้องกับการผลิตภาคเกษตร

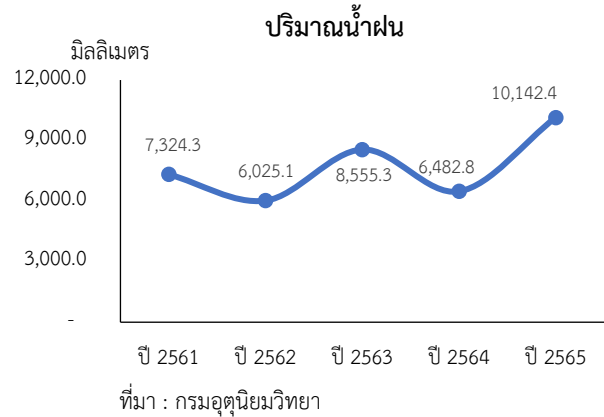
2.1 สถานการณ์น้ำ

- ปริมาณน้ำในอ่างเก็บน้ำสำคัญของภาคใต้ชายแดน ปี 2565 ณ วันที่ 1 มกราคม 2565 มีปริมาตรเท่ากับ 1,049 ล้านลูกบาศก์เมตร ลดลงจากปีที่ผ่านมา ซึ่งมีปริมาตรเท่ากับ 1,369 ล้านลูกบาศก์เมตร หรือลดลงร้อยละ 23.4





- ปริมาณน้ำฝนในภาคใต้ชายแดน ปี 2565 มีปริมาณ 10,142.4 มิลลิเมตร เพิ่มขึ้นจากปีที่ผ่านมา ซึ่งมีปริมาณ 6,482.8 มิลลิเมตร หรือเพิ่มขึ้นร้อยละ 56.5 ส่วนจำนวนวันฝนตก มีจำนวน 189 วัน เพิ่มขึ้นจากปีที่ผ่านมา ซึ่งอยู่ที่ 161 วัน หรือเพิ่มขึ้นร้อยละ 16.9

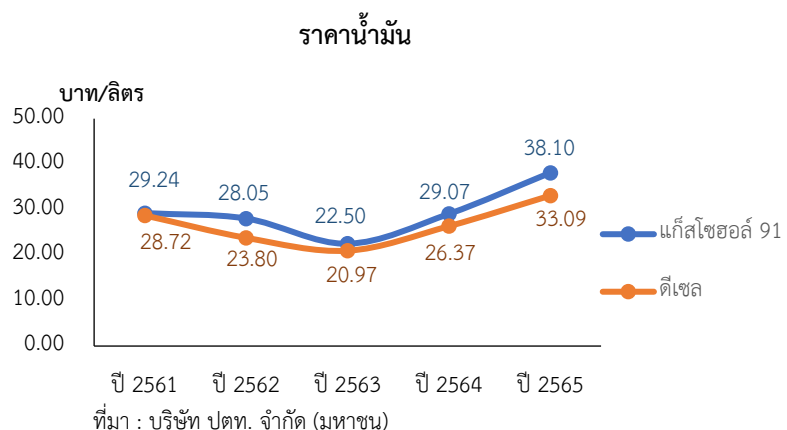


2.2 สถานการณ์ภัยธรรมชาติ และโรคระบาด

- การเปลี่ยนแปลงของสภาพภูมิอากาศ (Climate Change) การเปลี่ยนแปลงของสภาพภูมิอากาศ ทำให้ในพื้นที่ที่มีฝนตกยาวนานกว่าปกติ จนส่งผลให้เกิดอุทกภัยในหลายพื้นที่
- สถานการณ์การระบาดของโรคใบร่วงในยางพาราในพื้นที่ 3 จังหวัดภาคใต้ชายแดน สภาพอากาศเปลี่ยนแปลงบ่อย ฝนตกชุกยาวนานกว่าปกติ ซึ่งเป็นสาเหตุที่ทำให้การแพร่ระบาดของโรคเป็นไปอย่างรวดเร็วยิ่งขึ้น ดังนั้นจึงควรเฝ้าระวังในแหล่งปลูกที่สำคัญ

2.3 ราคาน้ำมัน

ในปี 2565 ราคาน้ำมันแก๊สโซฮอล์ 91 ของภาคใต้ชายแดน เฉลี่ยอยู่ 38.10 บาทต่อลิตร เพิ่มขึ้นร้อยละ 31.1 จากปีที่ผ่านมา ซึ่งอยู่ที่ 29.07 บาทต่อลิตร ขณะที่ราคาน้ำมันดีเซลเฉลี่ยอยู่ที่ 33.09 บาทต่อลิตร เพิ่มขึ้นร้อยละ 25.5 จากปีที่ผ่านมา ซึ่งอยู่ที่ 26.37 บาทต่อลิตร เนื่องจากราคาน้ำมันในตลาดโลกยังคงมีความผันผวน ประกอบกับสถานการณ์สงครามระหว่างยูเครนและรัสเซีย ส่งผลให้ราคาน้ำมันในตลาดโลกสูงขึ้น อีกทั้งมีปัจจัยเงินบาทของไทยที่อ่อนตัวลง จึงส่งผลกระทบต่อราคาน้ำมันในประเทศไทย

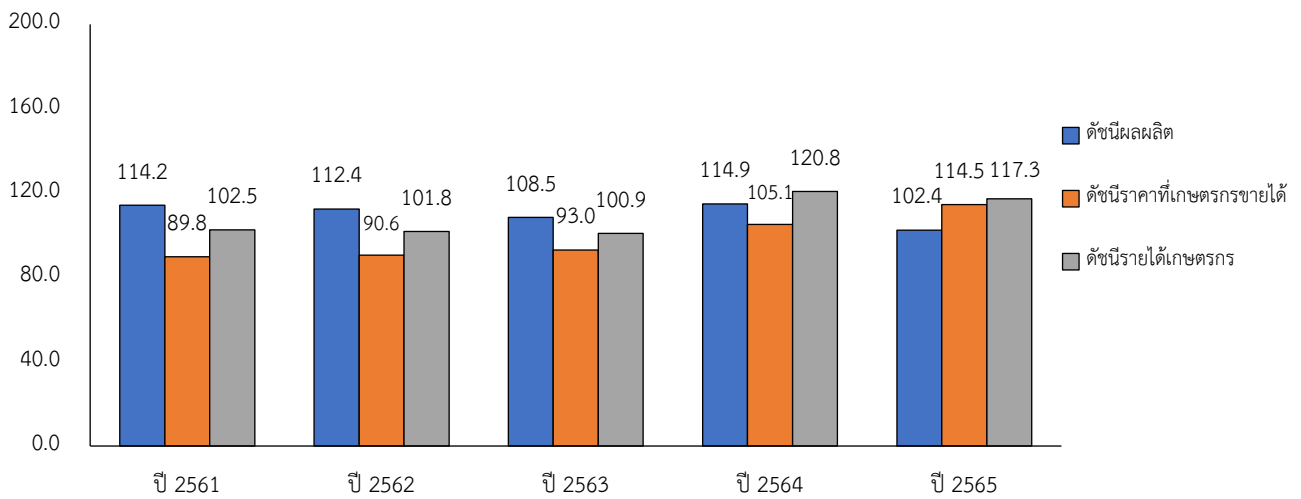




3. เครื่องชี้ทางด้านเศรษฐกิจการเกษตร ภาคได้ชายแดน

3.1 ดัชนีผลผลิตสินค้าเกษตร ในปี 2565 อยู่ที่ระดับ 102.4 ลดลงร้อยละ 10.9 จากปีที่ผ่านมา ซึ่งอยู่ที่ระดับ 114.9 ส่วนดัชนีราคาที่เกษตรกรขายได้ อยู่ที่ระดับ 114.5 เพิ่มขึ้นร้อยละ 9.0 จากปีที่ผ่านมา ซึ่งอยู่ที่ระดับ 105.1 ส่งผลให้ดัชนีรายได้เกษตรกรอยู่ที่ระดับ 117.3 ลดลงร้อยละ 2.9 จากปีที่ผ่านมา ซึ่งอยู่ที่ระดับ 120.8

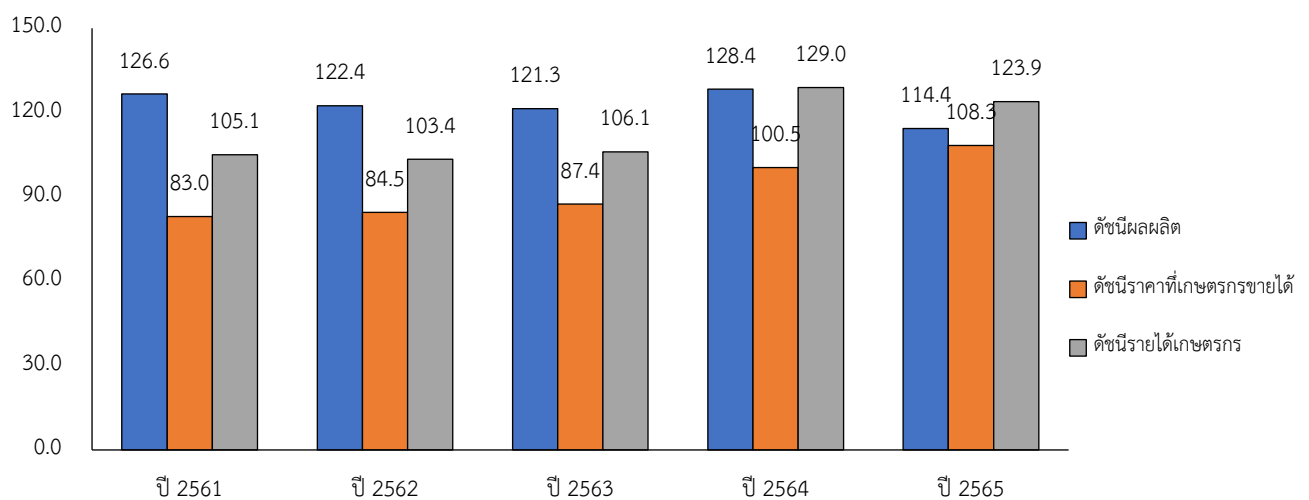
ดัชนีผลผลิตสินค้าเกษตร ดัชนีราคาที่เกษตรกรขายได้ และดัชนีรายได้เกษตรกร



ที่มา : สำนักงานเศรษฐกิจการเกษตรที่ 9

3.2 ดัชนีผลผลิตสาขาพืช ในปี 2565 อยู่ที่ระดับ 114.4 ลดลงร้อยละ 10.9 จากปีที่ผ่านมา ซึ่งอยู่ที่ระดับ 128.4 ส่วนดัชนีราคาสินค้าพืชที่เกษตรกรขายได้ อยู่ที่ระดับ 108.3 เพิ่มขึ้นร้อยละ 7.8 จากปีที่ผ่านมา ซึ่งอยู่ที่ระดับ 100.5 ส่งผลให้ดัชนีรายได้เกษตรกรสาขาพืชอยู่ที่ระดับ 123.9 ลดลงร้อยละ 3.9 จากปีที่ผ่านมา ซึ่งอยู่ที่ระดับ 129.0

ดัชนีผลผลิตสินค้าเกษตร ดัชนีราคาที่เกษตรกรขายได้ และดัชนีรายได้เกษตรกร สาขาพืช

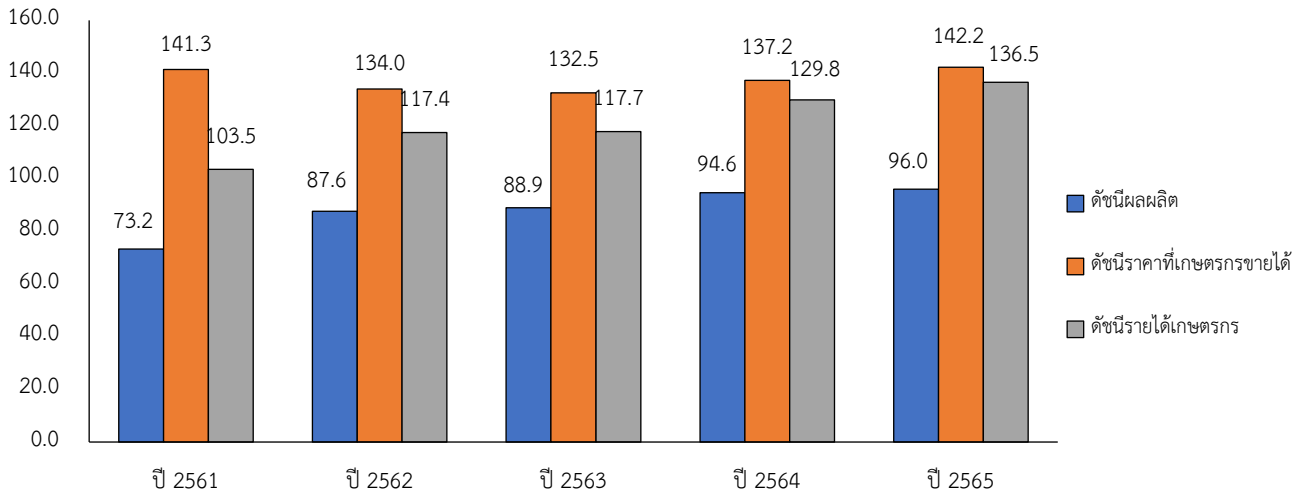


ที่มา : สำนักงานเศรษฐกิจการเกษตรที่ 9



3.3 ดัชนีผลผลิตสาขาปศุสัตว์ ในปี 2565 อยู่ที่ระดับ 96.0 เพิ่มขึ้นร้อยละ 1.4 จากปีที่ผ่านมา ซึ่งอยู่ที่ระดับ 94.6 ขณะที่ดัชนีราคาสินค้าปศุสัตว์ที่เกษตรกรขายได้อยู่ที่ระดับ 142.2 เพิ่มขึ้นร้อยละ 3.7 จากปีที่ผ่านมา ซึ่งอยู่ที่ระดับ 137.2 ส่งผลให้ดัชนีรายได้เกษตรกร

ดัชนีผลผลิตสินค้าเกษตร ดัชนีราคาที่เกษตรกรขายได้ และดัชนีรายได้เกษตรกร สาขาปศุสัตว์

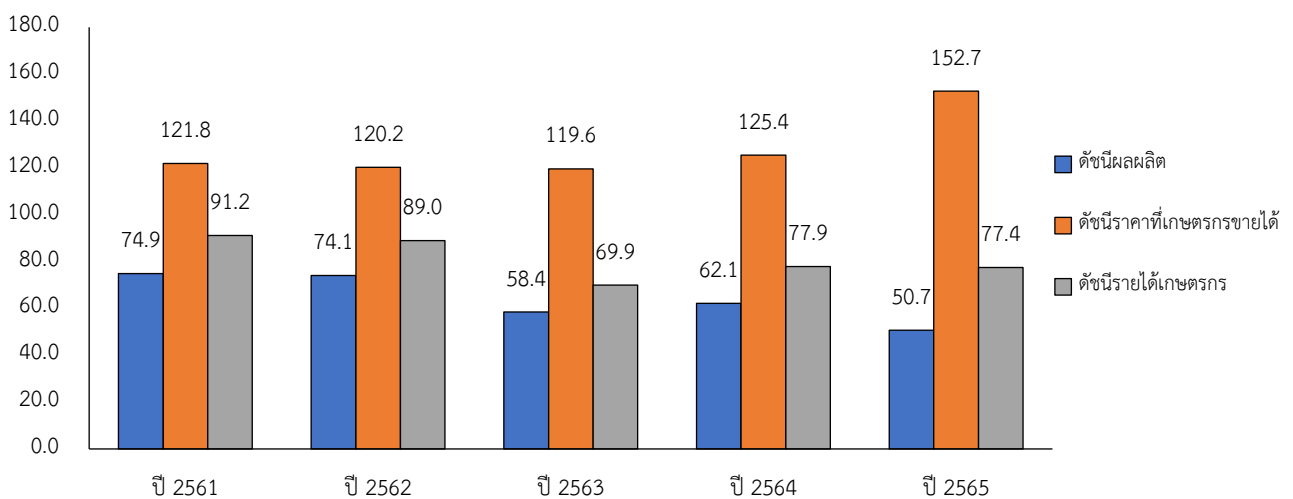


ที่มา : สำนักงานเศรษฐกิจการเกษตรที่ 9

สาขาปศุสัตว์อยู่ที่ระดับ 136.5 เพิ่มขึ้นร้อยละ 5.2 จากปีที่ผ่านมา ซึ่งอยู่ที่ระดับ 129.8

3.4 ดัชนีผลผลิตสาขาประมง ในปี 2565 อยู่ที่ระดับ 50.7 ลดลงร้อยละ 18.3 จากปีที่ผ่านมา ซึ่งอยู่ที่ระดับ 62.1 ขณะที่ดัชนีราคาสินค้าประมงที่เกษตรกรขายได้อยู่ที่ระดับ 152.7 เพิ่มขึ้นร้อยละ 21.7 จากปีที่ผ่านมา ซึ่งอยู่ที่ระดับ 125.4 ส่งผลให้ดัชนีรายได้เกษตรกรสาขาประมงอยู่ที่ระดับ 77.4 ลดลงร้อยละ 0.5 จากปีที่ผ่านมา ซึ่งอยู่ที่ระดับ 77.9

ดัชนีผลผลิตสินค้าเกษตร ดัชนีราคาที่เกษตรกรขายได้ และดัชนีรายได้เกษตรกร สาขาประมง



ที่มา : สำนักงานเศรษฐกิจการเกษตรที่ 9



4. ภาวะเศรษฐกิจการเกษตรปี 2565

ภาวะเศรษฐกิจการเกษตรของภาคใต้ชายแดน ในปี 2565 หดตัวร้อยละ 6.4 เมื่อเทียบกับปีที่ผ่านมา เนื่องจากปัจจัยต่าง ๆ ที่เกี่ยวข้องกับการผลิตภาคเกษตรดังกล่าวข้างต้น อาทิ สภาพอากาศที่ไม่เอื้ออำนวย มีปริมาณน้ำฝนมาก ส่งผลให้จำนวนวันกรีดยางลดลง ประกอบกับในพื้นที่พบการระบาดของโรคใบร่วงชนิดใหม่ยางพารา รายละเอียดในแต่ละสาขา มีดังนี้

4.1 สาขาพืช ในปี 2565 หดตัวร้อยละ 6.7 เมื่อเทียบกับปีที่ผ่านมา โดยผลผลิตพืชที่สำคัญที่ลดลง ได้แก่ ยางพารา ข้าวนาปี และทุเรียน ในขณะที่ผลผลิตพืชที่เพิ่มขึ้น ได้แก่ ปาล์มน้ำมัน

❖ ยางพารา

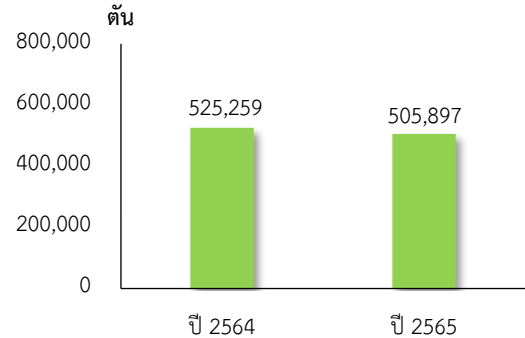
ภาวะการผลิต

ผลผลิตยางพารา ปี 2565 เท่ากับ 505,897 ตัน ลดลงจากปีที่ผ่านมา ซึ่งมีผลผลิต 525,259 ตัน หรือลดลงร้อยละ 3.7 เนื่องจากสภาพอากาศไม่เอื้ออำนวย มีปริมาณฝนตกชุก ทำให้จำนวนวันกรีดยางพาราลดลง ประกอบกับการได้รับผลกระทบการจากแพร่ระบาดของโรคใบร่วงชนิดใหม่ยางพารา จึงส่งผลให้ปริมาณผลผลิตยางพาราลดลง

ระดับราคา

ปี 2565 ราคายางพาราแผ่นดิบชั้น 3 ที่เกษตรกรขายได้เฉลี่ยกิโลกรัมละ 52.55 บาท เพิ่มขึ้นจากปีที่ผ่านมา ซึ่งมีราคาเฉลี่ยกิโลกรัมละ 49.23 บาท หรือเพิ่มขึ้นร้อยละ 6.7 เนื่องจากยังมีความต้องการยางพาราเพิ่มขึ้นในภาคอุตสาหกรรม อาทิ ถุงมือยาง อุปกรณ์ทางการแพทย์ รวมถึงภาครัฐมีมาตรการรักษาเสถียรภาพราคายาง

ปริมาณผลผลิตยางพารา



ที่มา : ศูนย์สารสนเทศการเกษตร
สำนักงานเศรษฐกิจการเกษตร

❖ ข้าวนาปี

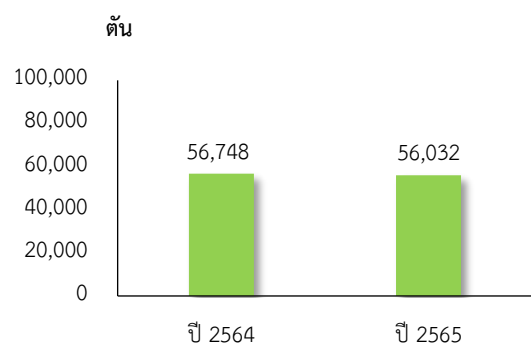
ภาวะการผลิต

ผลผลิตข้าว ปี 2565 เท่ากับ 56,032 ตัน ลดลงจากปีที่ผ่านมา ซึ่งมีผลผลิต 56,748 ตัน หรือลดลงร้อยละ 1.3 เนื่องจากพื้นที่ปลูกข้าวลดลง ประกอบกับสภาพอากาศที่ไม่เหมาะสม และเกิดสภาวะน้ำท่วมพื้นที่นาข้าว ในช่วงระยะข้าวออกรวง

ระดับราคา

ปี 2565 ราคาข้าวเปลือกเจ้าความชื้น 15% ที่เกษตรกรขายได้เฉลี่ยตันละ 8,985 บาท เพิ่มขึ้นจากปีที่ผ่านมา ซึ่งมีราคาเฉลี่ยอยู่ที่ตันละ 8,753 บาท หรือเพิ่มขึ้นร้อยละ 2.7 เนื่องจากในพื้นที่ส่วนใหญ่ปลูกข้าวพันธุ์พื้นเมือง ซึ่งเป็นที่นิยมของผู้บริโภค ส่งผลให้ราคาปรับตัวสูงขึ้น

ปริมาณผลผลิตข้าวนาปี



ที่มา : ศูนย์สารสนเทศการเกษตร
สำนักงานเศรษฐกิจการเกษตร



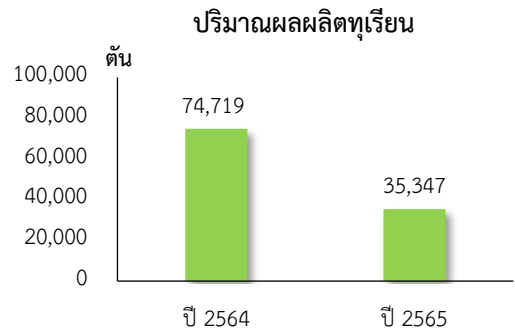
❖ **ทุเรียน**

ภาวะการผลิต

ผลผลิตทุเรียน ปี 2565 เท่ากับ 35,347 ตัน ลดลงจากปีที่ผ่านมา ซึ่งมีผลผลิต 74,719 ตัน หรือ ลดลงร้อยละ 52.7 เนื่องจากสภาพอากาศไม่เอื้ออำนวยต่อการติดดอก และการเจริญเติบโต ส่งผลให้ผลผลิตลดลง

ระดับราคา

ปี 2565 ราคาทุเรียนที่เกษตรกรขายได้ เฉลี่ยอยู่ที่กิโลกรัมละ 80.22 บาท เพิ่มขึ้นจากปีที่ผ่านมา ซึ่งมีราคาเฉลี่ยกิโลกรัมละ 72.02 บาท หรือเพิ่มขึ้นร้อยละ 11.4 เนื่องจากปริมาณผลผลิตออกสู่ตลาดน้อย ไม่เพียงพอต่อความต้องการของผู้บริโภค ส่งผลให้ราคาปรับตัวสูงขึ้น



ที่มา : ศูนย์สารสนเทศการเกษตร สำนักงานเศรษฐกิจการเกษตร

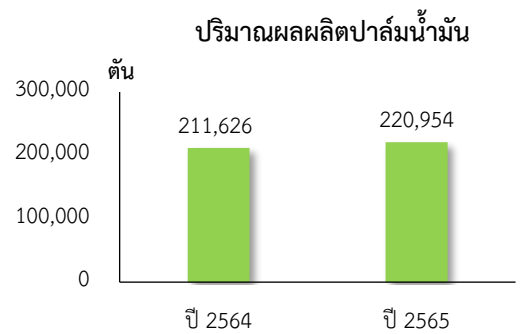
❖ **ปาล์มน้ำมัน**

ภาวะการผลิต

ผลผลิตปาล์มน้ำมัน ปี 2565 เท่ากับ 220,954 ตัน เพิ่มขึ้นจากปีที่ผ่านมา ซึ่งมีผลผลิต 211,626 ตัน หรือเพิ่มขึ้นร้อยละ 4.4 เนื่องจากเนื้อที่ให้ผลผลิตเพิ่มขึ้น ประกอบกับปาล์มน้ำมันมีราคาดีต่อเนื่อง ส่งผลให้เกษตรกรมีแรงจูงใจในการบริหารจัดการแปลงมากขึ้น

ระดับราคา

ปี 2565 ราคาผลปาล์มที่เกษตรกรขายได้เฉลี่ยอยู่ที่กิโลกรัมละ 7.30 บาท เพิ่มขึ้นจากปีที่ผ่านมา ซึ่งมีราคาเฉลี่ยกิโลกรัมละ 6.19 บาท หรือเพิ่มขึ้นร้อยละ 18.0 เนื่องจากความต้องการใช้ทั้งด้านบริโภคอุตสาหกรรม และพลังงาน มีความต้องการอย่างต่อเนื่อง ส่งผลให้ราคาปาล์มน้ำมันปรับตัวสูงขึ้น



ที่มา : ศูนย์สารสนเทศการเกษตร สำนักงานเศรษฐกิจการเกษตร

4.2 สาขาปศุสัตว์ ในปี 2565 ขยายตัวร้อยละ 1.2 เมื่อเทียบกับปีที่ผ่านมา โดยผลผลิตปศุสัตว์ที่สำคัญที่เพิ่มขึ้น คือ โคเนื้อ ไก่เนื้อ และแพะเนื้อ ส่วนผลผลิตปศุสัตว์ที่สำคัญที่ลดลง ได้แก่ สุกร

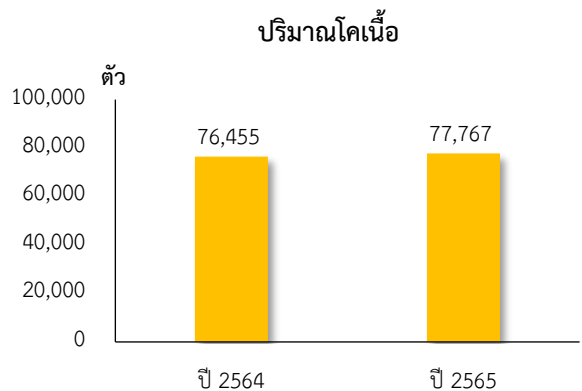
❖ **โคเนื้อ**

ภาวะการผลิต

ผลผลิตโคเนื้อ ปี 2565 เท่ากับ 77,767 ตัว เพิ่มขึ้นจากปีที่ผ่านมา ซึ่งมีผลผลิต 76,455 ตัว หรือเพิ่มขึ้นร้อยละ 1.7 เนื่องจากกรมปศุสัตว์ส่งเสริมการพัฒนาและปรับปรุงพันธุ์โคเนื้ออย่างเป็นระบบ อีกทั้งสถานการณ์การระบาดของโรค COVID-19 คลี่คลาย เริ่มมีการส่งออกไปยังต่างประเทศ ซึ่งเป็นแรงจูงใจเกษตรกรเลี้ยงโคเนื้อมากขึ้น

ระดับราคา

ปี 2565 ราคาโคเนื้อที่เกษตรกรขายได้เฉลี่ยอยู่ที่ตัวละ 23,745.00 บาท เพิ่มขึ้นจากปีที่ผ่านมา ซึ่งมีราคาเฉลี่ยตัวละ 22,687.00 บาท หรือเพิ่มขึ้นร้อยละ 4.7 เนื่องจากตลาดมีความต้องการอย่างต่อเนื่อง ปริมาณผลผลิตออกสู่ตลาดไม่เพียงพอต่อความต้องการของผู้บริโภค ส่งผลให้ราคาปรับตัวสูงขึ้น



ที่มา : ศูนย์สารสนเทศการเกษตร สำนักงานเศรษฐกิจการเกษตร



❖ ไก่เนื้อ

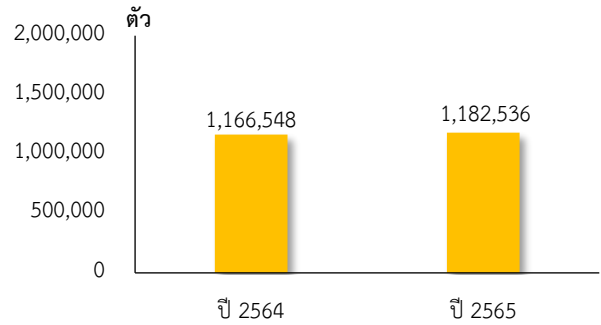
ภาวะการผลิต

ผลผลิตไก่เนื้อ ปี 2565 เท่ากับ 1,182,536 ตัว เพิ่มขึ้นจากปีที่ผ่านมา ซึ่งมีผลผลิต 1,166,548 ตัว หรือเพิ่มขึ้นร้อยละ 1.4 เนื่องจากสถานการณ์การระบาดของโรค COVID-19 เริ่มคลี่คลายเกษตรกรเริ่มมีการลงทุนเลี้ยง และขยายการผลิตในรอบการผลิตใหม่

ระดับราคา

ปี 2565 ราคาไก่รุ่นพันธุ์เนื้อที่เกษตรกรขายได้เฉลี่ยอยู่ที่ กิโลกรัมละ 47.87 บาท เพิ่มขึ้นจากปีที่ผ่านมา ซึ่งมีราคาเฉลี่ยกิโลกรัมละ 44.63 บาท หรือเพิ่มขึ้นร้อยละ 7.3 เนื่องจากสถานการณ์การระบาดของโรค COVID-19 เริ่มคลี่คลาย สถานศึกษา สถานที่ทำงาน หรือห้างร้านต่าง ๆ เปิดเป็นปกติ ทำให้ร้านค้าเปิดให้บริการโดยสามารถบริโภคอาหารในร้าน ทำให้ตลาดมีความต้องการอย่างต่อเนื่อง ส่งผลให้ราคาปรับตัวสูงขึ้น

ปริมาณไก่เนื้อ



ที่มา : ศูนย์สารสนเทศการเกษตร
สำนักงานเศรษฐกิจการเกษตร

❖ แพะเนื้อ

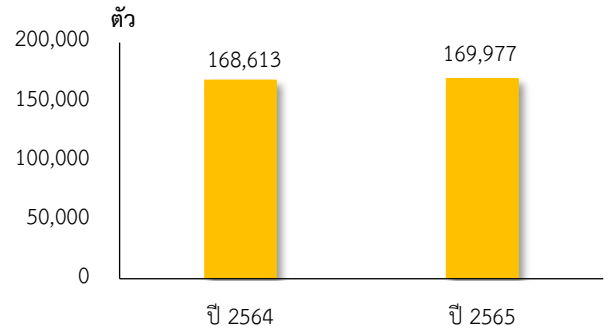
ภาวะการผลิต

ผลผลิตแพะเนื้อ ปี 2565 เท่ากับ 169,977 ตัว เพิ่มขึ้นจากปีที่ผ่านมา ซึ่งมีผลผลิต 168,613 ตัว หรือเพิ่มขึ้นร้อยละ 0.8 เนื่องจากเกษตรกรรายย่อยมีการเลี้ยงแพะเนื้อเป็นอาชีพเสริมเพิ่มขึ้น อีกทั้งกรมปศุสัตว์ส่งเสริมให้มีการเลี้ยงแพะเนื้อมากขึ้น มีการพัฒนาปรับปรุงพันธุ์และส่งเสริมให้มีการเลี้ยงพันธุ์ลูกผสมมากขึ้น

ระดับราคา

ปี 2565 ราคาแพะเนื้อที่เกษตรกรขายได้เฉลี่ยอยู่ที่ กิโลกรัมละ 176.24 บาท ลดลงจากปีที่ผ่านมา ซึ่งมีราคาเฉลี่ยกิโลกรัมละ 178.05 บาท หรือลดลงร้อยละ 1.0 เนื่องจากมีการนำเข้าแพะเนื้อที่มีราคาถูกจากนอกพื้นที่มาจำหน่ายภายในจังหวัด ส่งผลให้ราคาตลาดในพื้นที่ต้องปรับตัวลดลง

ปริมาณแพะเนื้อ



ที่มา : ศูนย์สารสนเทศการเกษตร
สำนักงานเศรษฐกิจการเกษตร
สำนักงานปศุสัตว์จังหวัดนราธิวาส



❖ **สุกร**

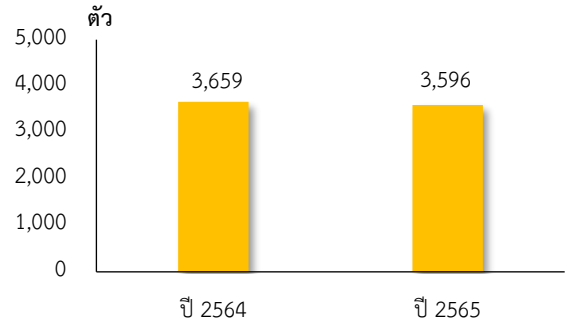
ภาวะการผลิต

ผลผลิตสุกร ปี 2565 เท่ากับ 3,596 ตัว ลดลงจากปีที่ผ่านมา ซึ่งมีผลผลิต 3,659 ตัว หรือลดลงร้อยละ 1.7 เนื่องจากเกษตรกรส่วนใหญ่ที่เลี้ยงเป็นเกษตรกรรายย่อย โดยใช้บริโภคในพื้นที่ รวมทั้งการเลี้ยงสุกรในพื้นที่ที่มีข้อจำกัดของสภาพพื้นที่และสิ่งแวดล้อม

ระดับราคา

ปี 2565 ราคาสุกรที่เกษตรกรขายได้เฉลี่ยอยู่ที่กิโลกรัมละ 102.22 บาท เพิ่มขึ้นจากปีที่ผ่านมา ซึ่งมีราคาเฉลี่ยกิโลกรัมละ 81.00 บาท หรือเพิ่มขึ้นร้อยละ 26.6 เนื่องจากปริมาณผลผลิตไม่เพียงพอต่อความต้องการของผู้บริโภค ประกอบกับต้นทุนการผลิตที่สูงขึ้นจากภาวะวัตถุดิบอาหารสัตว์ที่ปรับตัวเพิ่มขึ้น

ปริมาณสุกร



ที่มา : ศูนย์สารสนเทศการเกษตร
สำนักงานเศรษฐกิจการเกษตร

4.3 สาขาประมง ในปี 2565 หดตัวร้อยละ 9.6 เมื่อเทียบกับปีที่ผ่านมา โดยผลผลิตประมงที่สำคัญที่ลดลง คือ ประมงทะเลพาณิชยกรรม และกุ้งทะเลเพาะเลี้ยง

❖ **ประมงทะเลพาณิชยกรรม**

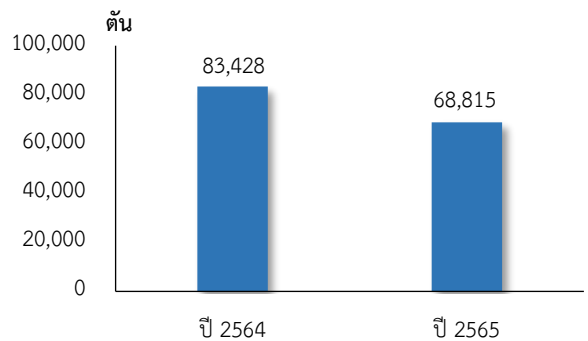
ภาวะการผลิต

ผลผลิตประมงทะเลพาณิชยกรรม ปี 2565 เท่ากับ 68,815 ตัน ลดลงจากปีที่ผ่านมา ซึ่งมีผลผลิต 83,428 ตัน หรือลดลงร้อยละ 17.5 เนื่องจากสภาพอากาศไม่เอื้ออำนวย เกิดมรสุม คลื่นลมแรง อีกทั้งฝนตกหนักอย่างต่อเนื่อง ทำให้จำนวนเรือประมงพาณิชย์ออกเรือเพื่อทำการประมงลดลง ส่งผลให้ปริมาณสัตว์น้ำที่จับได้ลดลง

ระดับราคา

ปี 2565 ราคาประมงทะเลพาณิชยกรรมที่เกษตรกรขายได้เฉลี่ยอยู่ที่กิโลกรัมละ 53.50 บาท เพิ่มขึ้นจากปีที่ผ่านมา ซึ่งมีราคาเฉลี่ยกิโลกรัมละ 43.46 บาท หรือเพิ่มขึ้นร้อยละ 23.1 เนื่องจากปริมาณสัตว์น้ำที่จับได้ลดลง แต่ตลาดยังคงมีความต้องการอย่างต่อเนื่อง ส่งผลให้ราคาปรับตัวสูงขึ้น

ปริมาณผลผลิตประมงทะเลพาณิชยกรรม



ที่มา : ทำเทียบเรือประมงจังหวัดปัตตานี, นราธิวาส

❖ **กุ้งทะเลเพาะเลี้ยง**

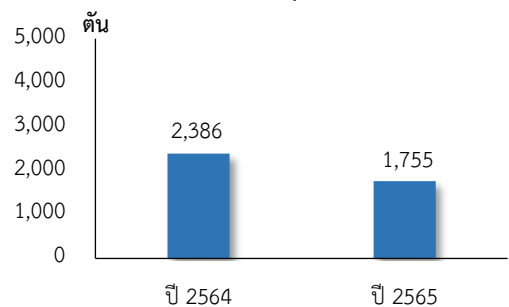
ภาวะการผลิต

ผลผลิตกุ้งทะเลเพาะเลี้ยง ปี 2565 เท่ากับ 1,755 ตัน ลดลงจากปีที่ผ่านมา ซึ่งมีผลผลิต 2,386 ตัน หรือลดลงร้อยละ 26.5 เนื่องจากยังประสบกับปัญหาโรคในกุ้ง ที่ส่งผลกระทบต่อการผลิตกุ้ง อีกทั้งฝนตกหนัก ส่งผลให้น้ำมีความเค็มต่ำ ทำให้เกษตรกรต้องพักบ่อนานขึ้น และทยอยการปล่อยลูกกุ้งเพื่อลดความหนาแน่นในการเลี้ยง

ระดับราคา

ปี 2565 ราคากุ้งทะเลเพาะเลี้ยงที่เกษตรกรขายได้เฉลี่ยอยู่ที่กิโลกรัมละ 154.27 บาท เพิ่มขึ้นจากปีที่ผ่านมา ซึ่งมีราคาเฉลี่ยกิโลกรัมละ 143.17 บาท หรือเพิ่มขึ้นร้อยละ 7.8 เนื่องจากราคาปัจจัยการผลิตสูงขึ้น และผลผลิตในตลาดมีปริมาณน้อย ส่งผลให้ราคาปรับตัวสูงขึ้น

ปริมาณผลผลิตกุ้งทะเลเพาะเลี้ยง



ที่มา : สำนักงานประมงจังหวัดปัตตานี, นราธิวาส



4.4 สาขาบริการทางการเกษตร ในปี 2565 หดตัวร้อยละ 1.3 เมื่อเทียบกับปีที่ผ่านมา เนื่องจากเกษตรกรชะลอการตัดโค่นยางพารา ส่งผลต่อการจ้างเครื่องจักรกลเพื่อปรับพื้นที่ รวมถึงการจ้างงานในกิจกรรมการเก็บเกี่ยวข้าวนาปีลดลง จากพื้นที่ประสบอุทกภัย ที่ทำให้ชาวเกิดความเสียหาย

4.5 สาขาป่าไม้ ในปี 2565 หดตัวร้อยละ 2.4 เมื่อเทียบกับปีที่ผ่านมา เนื่องจากภาครัฐมีมาตรการรักษาเสถียรภาพราคายาง ทำให้เกษตรกรชะลอการตัดโค่นยางพารา ประกอบกับมาตรการโค่นยางเพื่อปลูกทดแทนมีการปรับลดเป้าหมาย ส่งผลให้พื้นที่ตัดโค่นยางพารา

5. แนวโน้มภาวะเศรษฐกิจการเกษตร ปี 2566

ภาวะเศรษฐกิจการเกษตรของภาคใต้ชายแดน ในปี 2566 คาดว่าจะมีการขยายตัวอยู่ในช่วงร้อยละ 1.1 – 2.1 เมื่อเทียบกับปีที่ผ่านมา โดยสาขาพืชขยายตัวอยู่ในช่วงร้อยละ 1.1 – 2.1 สาขาปศุสัตว์ขยายตัวอยู่ในช่วงร้อยละ 0.2 – 1.2 สาขาประมงขยายตัวอยู่ในช่วงร้อยละ 1.4 – 2.4 สาขาบริการทางการเกษตรขยายตัวอยู่ในช่วงร้อยละ 0.9 – 1.9 และสาขาป่าไม้คาดว่าจะหดตัวอยู่ในช่วงร้อยละ (-1.5) – (-0.5) ทั้งนี้ เป็นไปตามปัจจัยบวกที่เป็นแรงผลักดัน แต่ก็ยังมีปัจจัยลบที่ไม่สามารถคาดการณ์หรือควบคุมได้โดยเฉพาะสภาพอากาศ ซึ่งอาจส่งผลกระทบต่อปริมาณผลผลิตสินค้าเกษตร โดยรายละเอียดในแต่ละสาขาการผลิต มีดังนี้

5.1 สาขาพืช ในปี 2566 คาดว่าจะขยายตัวอยู่ในช่วงร้อยละ 1.1 – 2.1 เมื่อเทียบกับปีที่ผ่านมา จากผลผลิตที่เก็บเกี่ยวและออกสู่ตลาดมากกว่าในปีที่ผ่านมา เนื่องจากมีหลายปัจจัยมีผลในเชิงบวกต่อภาคเกษตร เช่น สภาพภูมิอากาศที่มีแนวโน้มปกติจากฝนที่คาดว่าจะตกอย่างสม่ำเสมอในช่วงต้นฤดูฝน ราคาสินค้าเกษตรโดยรวมในปี 2565 ที่อยู่ในระดับสูง จูงใจให้เกษตรกรขยายการผลิตและดูแลเอาใจใส่ผลผลิตมากขึ้น ประกอบกับมาตรการการกระตุ้นเศรษฐกิจภาครัฐ ส่งผลให้มีความต้องการบริโภคสินค้าเกษตรมากขึ้น ภาครัฐมีนโยบายการปรับโครงสร้างสินค้าเกษตร อีกทั้งมียุทธศาสตร์พัฒนาการเกษตรและสหกรณ์อย่างต่อเนื่อง โดยการปรับลดพื้นที่ผลิตสินค้าเกษตรที่มีปัญหาในพื้นที่สินค้าเกษตรที่ยังมีศักยภาพและขยายพื้นที่สินค้าเกษตรที่มีลู่วางการตลาดที่ดี รวมทั้งเพิ่มผลผลิตภาพการผลิต (Productivity) และพัฒนาระบบโลจิสติกส์ (Logistics) ของสินค้าเกษตรเชื่อมโยงกับภาคอื่น ๆ ทั้งนี้คาดว่าผลผลิตยางพาราทุเรียน ปาล์ม น้ำมัน และข้าว จะเพิ่มขึ้นจากปี 2565 เนื่องจากสภาพอากาศเอื้ออำนวยต่อการผลิต มีการขับเคลื่อนนโยบาย และมีโครงการต่าง ๆ ของภาครัฐที่มีการส่งเสริมอย่างต่อเนื่อง ในขณะที่ราคาสินค้าเกษตรในปี 2566 คาดว่าจะอยู่ในเกณฑ์ดี ตลาดยังมีความต้องการสินค้าอย่างต่อเนื่อง ทำให้เกษตรกรขยายการผลิต ส่งผลให้ปริมาณการผลิตของสาขาพืชมีการขยายตัวเพิ่มขึ้น อย่างไรก็ตามยังคงมีปัจจัยลบที่อาจส่งผลกระทบต่อผลผลิตพืชในปี 2566 ซึ่งส่วนใหญ่ยังคงเป็นปัจจัยที่ต่อเนื่องมาจากช่วงปีที่ผ่านมา ได้แก่ ปัญหาโรคใบร่วงชนิดใหม่ในยางพารา ราคาปัจจัยการผลิต เช่น ราคาน้ำมัน ราคาปุ๋ย และสารปราบศัตรูพืช มีการปรับตัวสูงขึ้น และการเปลี่ยนแปลงของสภาพภูมิอากาศที่อาจทำให้เกิดภัยธรรมชาติที่ไม่สามารถควบคุมได้

5.2 สาขาปศุสัตว์ ในปี 2566 คาดว่าจะขยายตัวอยู่ในช่วงร้อยละ 0.2 – 1.2 เมื่อเทียบกับปีที่ผ่านมา เนื่องจากปริมาณการผลิตปศุสัตว์ โดยเฉพาะโคเนื้อ แพะเนื้อ และไก่เนื้อ มีแนวโน้มเพิ่มขึ้น โดยภาครัฐมีการส่งเสริมและเพิ่มประสิทธิภาพการเลี้ยงสัตว์ให้เกษตรกร รวมถึงพัฒนาระบบการเลี้ยงและบริหารจัดการฟาร์มที่ได้มาตรฐาน ผ่านโครงการต่าง ๆ อย่างต่อเนื่อง เช่น โครงการส่งเสริมระบบการเกษตรแบบแปลงใหญ่ โครงการพัฒนาศักยภาพและเพิ่มฐานการผลิต และโครงการยกระดับฟาร์มเลี้ยงปศุสัตว์ และการแปรรูปอาชีพ เพิ่มรายได้เศรษฐกิจฐานราก เพื่อความมั่นคง มั่งคั่ง ชายแดนใต้ เป็นต้น

5.3 สาขาประมง ในปี 2566 คาดว่าจะขยายตัวอยู่ในช่วงร้อยละ 1.4 – 2.4 เมื่อเทียบกับปีที่ผ่านมา เนื่องจากทรัพยากรสัตว์น้ำมีจำนวนมากขึ้น จากการดำเนินการแก้ไขปัญหาการทำประมงที่ผิดกฎหมาย และปฏิบัติตามหลักเกณฑ์ของ IUU มาอย่างต่อเนื่อง ทำให้ช่วงเวลาที่ผ่านมามีจำนวนเรือประมงที่ลดลง อีกทั้งมีการยกเลิกเครื่องมือประมงบางชนิด รวมถึงภาครัฐมีการวางระบบบริหารจัดการทรัพยากรประมงอย่างมีประสิทธิภาพ



5.4 สาขาบริการทางการเกษตร ในปี 2566 คาดว่าจะขยายตัวอยู่ในช่วงร้อยละ 0.9 – 1.9 เมื่อเทียบกับปีที่ผ่านมา เนื่องจากการคลี่คลายมาตรการต่าง ๆ จากสถานการณ์การระบาดของโรค COVID-19 ทำให้เกษตรกรมีการผลิต และลงทุนปรับเปลี่ยนพื้นที่ โดยการจ้างเครื่องจักรกลและอุปกรณ์ทางการเกษตรเพิ่มขึ้น ทั้งการปรับพื้นที่เตรียมดิน ตลอดจนการจ้างเก็บเกี่ยวผลผลิต

5.5 สาขาป่าไม้ ในปี 2566 คาดว่าจะหดตัวอยู่ในช่วงร้อยละ (-1.5) – (-0.5) เมื่อเทียบกับปีที่ผ่านมา เนื่องจากภาครัฐได้เข้ามาดำเนินการนำร่องฟื้นฟูสภาพสวนยางพาราที่ได้รับผลกระทบจากโรคใบร่วงชนิดใหม่ในยางพารา โดยมีกิจกรรมต่าง ๆ อาทิ กิจกรรมสร้างการรับรู้สู่โรคใบร่วง กิจกรรมพัฒนาคุณภาพดินที่ประสบปัญหาโรคใบร่วงชนิดใหม่ในยางพารา กิจกรรมส่งเสริมการใช้เชื้อราไตรโคเดอร์มา ในการควบคุมเชื้อราสาเหตุของโรคใบร่วงชนิดใหม่ในยางพารา รวมทั้งกิจกรรมเพิ่มประสิทธิภาพผลผลิตยางพาราในจังหวัด โดยดำเนินการจัดหาแม่ปุ๋ยเคมีสูตรต่าง ๆ ให้กับเกษตรกรที่เข้าร่วมโครงการ การดำเนินงานต่าง ๆ เหล่านี้ในปี 2566 จึงคาดว่าจะส่งผลให้เกษตรกรตัดสินใจชะลอการโค่นยางพาราออกไป

หน่วย : ร้อยละ

ตารางที่ 1 อัตราการเติบโตของผลิตภัณฑ์มวลรวมภาคเกษตร

สาขา	ปี 2565	ปี 2566
ภาคเกษตร	-6.4	1.1 – 2.1
พืช	-6.7	1.1 – 2.1
ปศุสัตว์	1.2	0.2 – 1.2
ประมง	-9.6	1.4 – 2.4
บริการทางการเกษตร	-1.3	0.9 – 1.9
ป่าไม้	-2.4	(-1.5) – (-0.5)

ที่มา : สำนักงานเศรษฐกิจการเกษตรที่ 9

ตารางที่ 2 ผลผลิตสินค้าเกษตรที่สำคัญ (ปีปฏิทิน)

หน่วย : ตัน

สินค้า	ปี 2564	ปี 2565	อัตราการเปลี่ยนแปลง (ร้อยละ)
ยางพารา	525,259	505,897	-3.7
ปาล์มน้ำมัน	211,626	220,954	4.4
ข้าว	56,748	56,032	-1.3
ทุเรียน	74,719	35,347	-52.7
โคเนื้อ (ตัว)	76,455	77,767	1.7
ไก่เนื้อ (ตัว)	1,166,548	1,182,536	1.4
แพะเนื้อ ^{1/} (ตัว)	168,613	169,977	0.8
สุกร (ตัว)	3,659	3,596	-1.7
ประมงทะเลพาณิชย์ ^{2/}	83,428	68,815	-17.5
กุ้งทะเลเพาะเลี้ยง ^{3/}	2,386	1,755	-26.5

ที่มา : ศูนย์สารสนเทศการเกษตร สำนักงานเศรษฐกิจการเกษตร

^{1/}ศูนย์สารสนเทศการเกษตร สำนักงานเศรษฐกิจการเกษตร, สำนักงานปศุสัตว์จังหวัดนราธิวาส^{2/}ท่าเทียบเรือประมงปัตตานี, นราธิวาส^{3/}สำนักงานประมงจังหวัดปัตตานี, นราธิวาส



ตารางที่ 3 ราคาสินค้าเกษตรที่เกษตรกรขายได้

หน่วย : บาท/กิโลกรัม

สินค้า	ปี 2564	ปี 2565	อัตราการเปลี่ยนแปลง (ร้อยละ)
ยางพาราแผ่นดิบชั้น 3	49.23	52.55	6.7
ปาล์มน้ำมัน	6.19	7.30	18.0
ข้าวเปลือกเจ้าความชื้น 15% (บาท/ตัน)	8,753.00	8,985.00	2.7
ทุเรียน	72.02	80.22	11.4
โคเนื้อ (บาท/ตัว)	22,687.00	23,745.00	4.7
ไก่เนื้อ	44.63	47.87	7.3
แพะเนื้อ	178.05	176.24	-1.0
สุกร	81.00	102.22	26.6
ประมงทะเลพาณิชย์ ^{1/}	43.46	53.50	23.1
กุ้งทะเลเพาะเลี้ยง ^{2/}	143.17	154.27	7.8

ที่มา : ศูนย์สารสนเทศการเกษตร สำนักงานเศรษฐกิจการเกษตร

^{1/}ทำเทียบเรือประมงปัตตานี, นราธิวาส^{2/}สำนักงานประมงจังหวัดปัตตานี, นราธิวาส

จัดทำโดย
สำนักงานเศรษฐกิจการเกษตรที่ 9
เลขที่ 163/38 หมู่ 10 ถนนกาญจนวนิช ตำบลเขารูปช้าง อำเภอเมืองสงขลา
จังหวัดสงขลา 90000
โทรศัพท์ 074-312-996 โทรสาร 074-311-589