

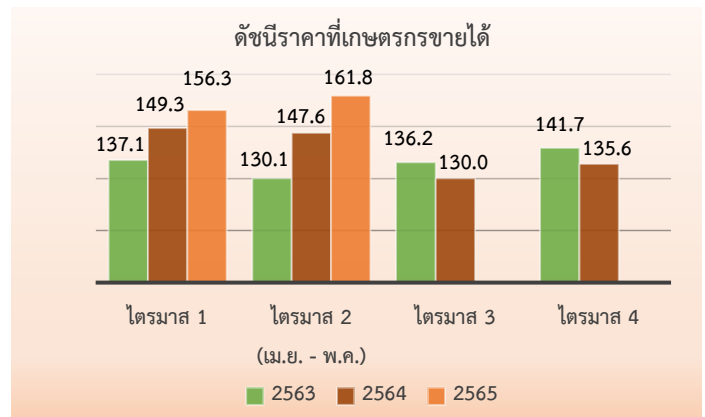
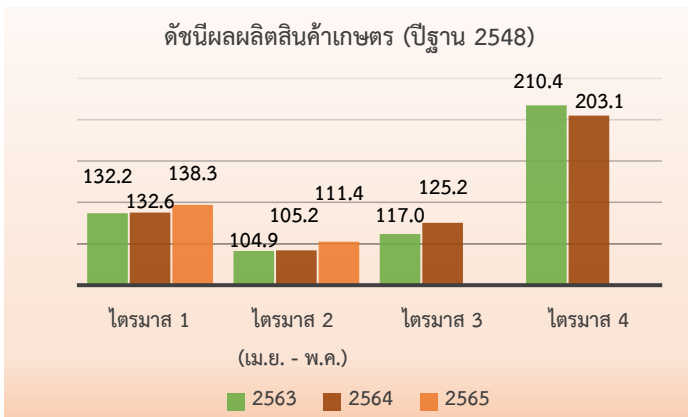


ภาวะเศรษฐกิจการเกษตรไตรมาส 2 ปี 2565

สำนักงานเศรษฐกิจการเกษตร ได้วิเคราะห์และประมาณการภาวะเศรษฐกิจการเกษตรในไตรมาส 2 ของปี 2565 (เดือนเมษายน - มิถุนายน) เปรียบเทียบกับช่วงเดียวกันของปี 2564 โดยมีรายละเอียดดังนี้

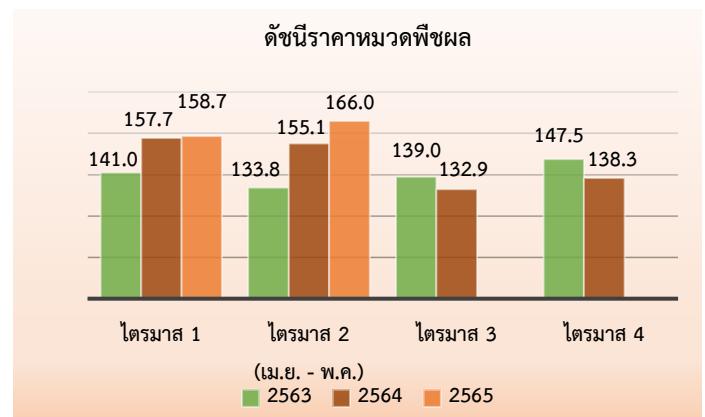
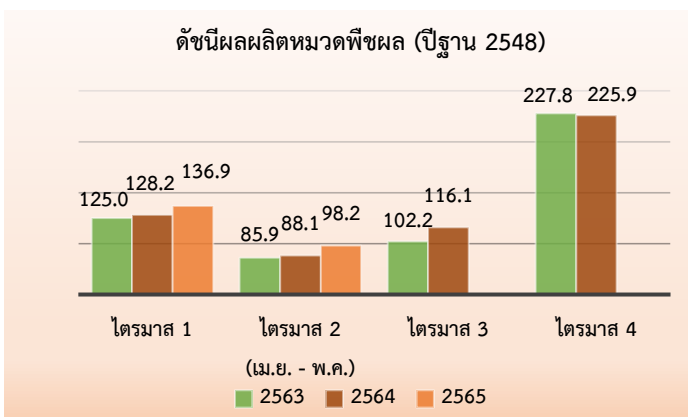
1. เครื่องชี้ภาวะเศรษฐกิจการเกษตร

1.1 ดัชนีผลผลิตสินค้าเกษตรและดัชนีราคาที่ใช้เกษตรกรขายได้ ในช่วงเดือนเมษายน - พฤษภาคม 2565 ดัชนีผลผลิตสินค้าเกษตรเฉลี่ยอยู่ที่ระดับ 111.4 เพิ่มขึ้นจากช่วงเดียวกันของปี 2564 ซึ่งอยู่ที่ระดับ 105.2 หรือเพิ่มขึ้นร้อยละ 6.0 ขณะที่ดัชนีราคาสินค้าเกษตรที่เกษตรกรขายได้เฉลี่ยอยู่ที่ระดับ 161.8 เพิ่มขึ้นจากช่วงเดียวกันของปี 2564 ซึ่งเฉลี่ยอยู่ที่ระดับ 147.6 หรือเพิ่มขึ้นร้อยละ 9.7



ที่มา: ศูนย์ข้อมูลเกษตรแห่งชาติ สำนักงานเศรษฐกิจการเกษตร (ข้อมูล ณ วันที่ 27 มิถุนายน 2565)

1.2 ดัชนีผลผลิตหมวดพืชผลและดัชนีราคาหมวดพืชผลที่ใช้เกษตรกรขายได้ ในช่วงเดือนเมษายน - พฤษภาคม 2565 ดัชนีผลผลิตหมวดพืชผลเฉลี่ยอยู่ที่ระดับ 98.2 เพิ่มขึ้นจากช่วงเดียวกันของปี 2564 ซึ่งอยู่ที่ระดับ 88.1 หรือเพิ่มขึ้นร้อยละ 11.4 ขณะที่ดัชนีราคาหมวดพืชผลที่เกษตรกรขายได้เฉลี่ยอยู่ที่ระดับ 166.0 ลดลงจากช่วงเดียวกันของปี 2564 ซึ่งอยู่ที่ระดับ 155.1 หรือลดลงร้อยละ 7.0



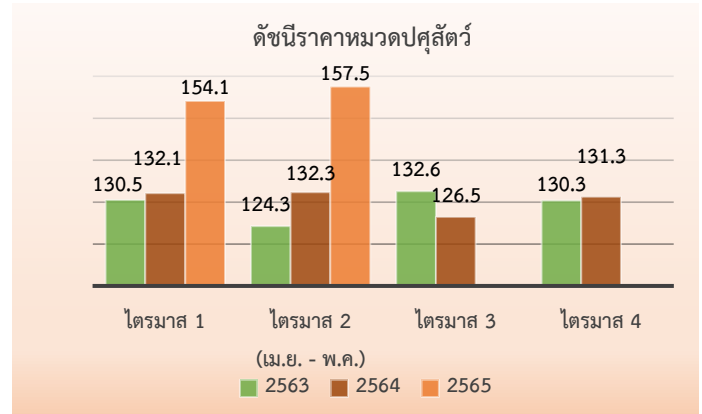
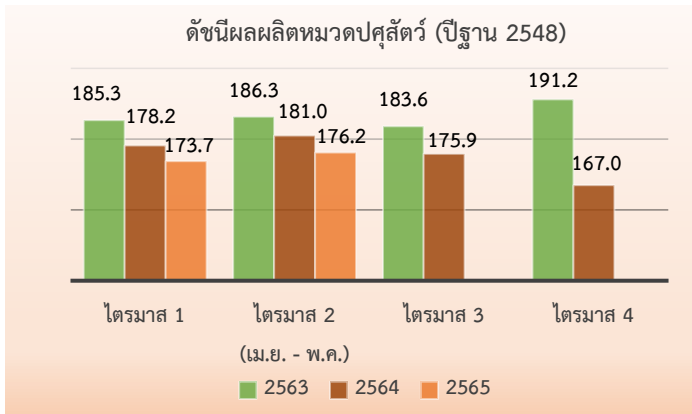
ที่มา: ศูนย์ข้อมูลเกษตรแห่งชาติ สำนักงานเศรษฐกิจการเกษตร (ข้อมูล ณ วันที่ 27 มิถุนายน 2565)



รายงานภาวะเศรษฐกิจการเกษตรไตรมาส 2 ปี 2565 และแนวโน้มปี 2565

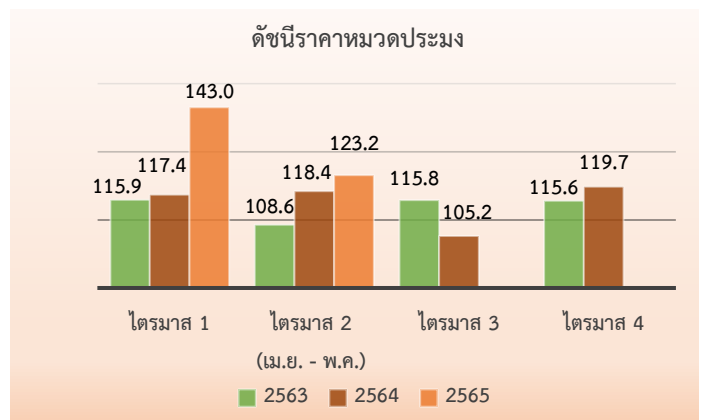
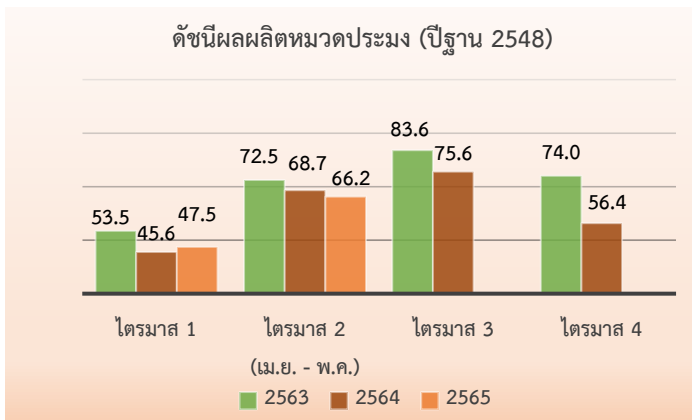
Agricultural Economic Report: 2nd Quarter 2022 and Outlook for 2022

1.3 ดัชนีผลผลิตหมวดปศุสัตว์และดัชนีราคาหมวดปศุสัตว์ที่เกษตรกรขายได้ ในช่วงเดือนเมษายน – พฤษภาคม 2565 ดัชนีผลผลิตหมวดปศุสัตว์เฉลี่ยอยู่ที่ระดับ 176.2 ลดลงจากช่วงเดียวกันของปี 2564 ซึ่งอยู่ที่ระดับ 181.0 หรือลดลงร้อยละ 2.7 ขณะที่ดัชนีราคาหมวดปศุสัตว์ที่เกษตรกรขายได้เฉลี่ยอยู่ที่ระดับ 157.5 เพิ่มขึ้นจากช่วงเดียวกันของปี 2564 ซึ่งอยู่ที่ระดับ 132.3 หรือเพิ่มขึ้นร้อยละ 19.1



ที่มา: ศูนย์ข้อมูลเกษตรแห่งชาติ สำนักงานเศรษฐกิจการเกษตร (ข้อมูล ณ วันที่ 27 มิถุนายน 2565)

1.4 ดัชนีผลผลิตหมวดประมงและดัชนีราคาหมวดประมงที่เกษตรกรขายได้ ในช่วงเดือนเมษายน – พฤษภาคม 2565 ดัชนีผลผลิตหมวดประมงเฉลี่ยอยู่ที่ระดับ 66.2 ลดลงจากช่วงเดียวกันของปี 2564 ซึ่งอยู่ที่ระดับ 68.7 หรือลดลงร้อยละ 3.6 ขณะที่ดัชนีราคาหมวดประมงที่เกษตรกรขายได้เฉลี่ยอยู่ที่ระดับ 123.2 เพิ่มขึ้นจากช่วงเดียวกันของปี 2564 ซึ่งอยู่ที่ระดับ 118.4 หรือเพิ่มขึ้นร้อยละ 4.0



ที่มา: ศูนย์ข้อมูลเกษตรแห่งชาติ สำนักงานเศรษฐกิจการเกษตร (ข้อมูล ณ วันที่ 27 มิถุนายน 2565)



2. ภาวะเศรษฐกิจการเกษตรไตรมาส 2 ปี 2565 (เดือนเมษายน – มิถุนายน)

ภาวะเศรษฐกิจการเกษตรในไตรมาส 2 ปี 2565 ขยายตัวร้อยละ 5.7 เมื่อเทียบกับช่วงเดียวกันของปี 2564 โดยมีปัจจัยสำคัญมาจากสภาพอากาศที่เอื้ออำนวยมากขึ้น ปริมาณน้ำในอ่างเก็บน้ำและแหล่งน้ำธรรมชาติมีเพียงพอสำหรับการทำการเกษตร ประกอบกับราคาสินค้าเกษตรหลายชนิดอยู่ในเกณฑ์ดี ทำให้เกษตรกรขยายการเพาะปลูกมากขึ้น รวมถึงความต้องการสินค้าเกษตรมีแนวโน้มเพิ่มขึ้นหลังจากการผ่อนคลายมาตรการควบคุมการระบาดของโควิด-19 ทั้งในประเทศและต่างประเทศ ทำให้กิจกรรมการผลิต การค้าและบริการต่างๆ การขนส่งสินค้า และการท่องเที่ยวกลับมาดำเนินการได้มากขึ้น ส่งผลให้เกษตรกรเอาใจใส่การผลิตและมีการบำรุงดูแลรักษามากขึ้น เพื่อให้สินค้าเกษตรมีคุณภาพมาตรฐานตรงกับความต้องการของตลาด นอกจากนี้ การดำเนินนโยบายและมาตรการในด้านการพัฒนาประสิทธิภาพการผลิต การควบคุมคุณภาพมาตรฐานสินค้าเกษตรให้ตรงกับความต้องการของตลาด การขยายช่องทางการตลาดทั้งออนไลน์และออฟไลน์ รวมถึงการส่งเสริมการใช้ปุ๋ยชีวภาพและปุ๋ยอินทรีย์ การใช้ปุ๋ยเคมีอย่างถูกวิธี เพื่อลดภาระต้นทุนการผลิตที่สูงขึ้น ทำให้เกษตรกรสามารถทำการผลิตได้อย่างต่อเนื่องและมีช่องทางในการจำหน่ายสินค้าเกษตรมากขึ้น

สำหรับภาวะเศรษฐกิจการเกษตรในไตรมาส 2 ขยายตัวได้ต่อเนื่องจากไตรมาสแรก โดยสาขาพืชมีการขยายตัวเพิ่มขึ้นมาก เนื่องจากปริมาณน้ำที่มีเพียงพอสำหรับการเจริญเติบโตของพืช และสภาพอากาศที่เหมาะสมต่อการออกดอกติดผล ทำให้ผลผลิตพืชสำคัญทั้งข้าวนาปรัง ข้าวโพดเลี้ยงสัตว์ อ้อยโรงงาน ลำไย ทูเรียน มังคุด และเงาะ เพิ่มขึ้น โดยเฉพาะข้าวนาปรัง และผลไม้ภาคตะวันออกซึ่งเป็นผลผลิตหลักในไตรมาสนี้เพิ่มขึ้นอย่างมากเมื่อเทียบกับช่วงเดียวกันของปีที่ผ่านมา สาขาบริการทางการเกษตรขยายตัวได้ตามการเพาะปลูกและการเก็บเกี่ยวพืชที่เพิ่มขึ้น และสาขาป่าไม้ขยายตัวจากปริมาณการผลิตที่เพิ่มขึ้นตามความต้องการของตลาด อย่างไรก็ตาม สาขาปศุสัตว์และสาขาประมงหดตัวลงจากปริมาณการเลี้ยงที่ลดลงซึ่งเป็นผลจากการเฝ้าระวังโรคระบาดและต้นทุนการผลิตที่สูงขึ้น สำหรับรายละเอียดในแต่ละสาขา มีดังนี้

2.1 สาขาพืช

สาขาพืช ในไตรมาส 2 ปี 2565 ขยายตัวร้อยละ 9.3 เมื่อเทียบกับช่วงเดียวกันของปี 2564 เนื่องจากมีปริมาณน้ำมากขึ้นและสภาพอากาศเหมาะสมสำหรับการเพาะปลูกพืช รวมถึงราคาสินค้าพืชหลายชนิดอยู่ในเกณฑ์ดีต่อเนื่องจากจึงให้เกษตรกรขยายการเพาะปลูกและเอาใจใส่ในการบำรุงดูแลผลผลิตพืชมากขึ้น

ผลผลิตพืช

● **สินค้าพืชที่มีผลผลิตเพิ่มขึ้น ได้แก่** ข้าวนาปรัง ข้าวโพดเลี้ยงสัตว์ อ้อยโรงงาน ลำไย ทูเรียน มังคุด และเงาะ

ข้าวนาปรัง ผลผลิตเพิ่มขึ้น เนื่องจากปริมาณน้ำในอ่างเก็บน้ำและแหล่งน้ำธรรมชาติมีมากขึ้น เพียงพอสำหรับการเพาะปลูก เกษตรกรจึงขยายการเพาะปลูกในพื้นที่นาปรังเดิมที่เคยปล่อยว่าง ทำให้มีพื้นที่เพาะปลูกเพิ่มขึ้น



ข้าวโพดเลี้ยงสัตว์ ผลผลิตเพิ่มขึ้น เนื่องจากสภาพอากาศที่เอื้ออำนวยและปริมาณน้ำฝนเหมาะสม ประกอบกับราคาที่อยู่ในเกณฑ์ดีจากความต้องการของตลาดที่มีอย่างต่อเนื่อง โดยเฉพาะอุตสาหกรรมการผลิตอาหารสัตว์ จึงทำให้เกษตรกรมีการดูแลแปลงปลูก มีการควบคุมโรคและแมลงมากขึ้น ทำให้ผลผลิตเฉลี่ยต่อไร่เพิ่มขึ้น

อ้อยโรงงาน ผลผลิตเพิ่มขึ้น เนื่องจากสภาพอากาศที่เอื้อต่อการเพาะปลูกและปริมาณน้ำฝนที่เพิ่มขึ้น ส่งผลให้ต้นอ้อยเจริญเติบโตได้ดี ประกอบกับราคาที่อยู่ในเกณฑ์ดี และโรงงานน้ำตาลมีการประกันราคาซื้อขายผลผลิตอ้อยสดคุณภาพดี รวมถึงภาครัฐมีมาตรการแก้ไขปัญหาอ้อยไฟไหม้ ส่งเสริมให้เกษตรกรตัดอ้อยสด ลดการเผาใบอ้อย และมีการรับซื้อใบอ้อยเพื่อนำไปเป็นวัตถุดิบในการผลิตไฟฟ้า ทำให้เกษตรกรเอาใจใส่ดูแลผลผลิตอ้อยให้มีคุณภาพ ส่งผลให้ผลผลิตต่อไร่เพิ่มขึ้น

ลำไย ผลผลิตเพิ่มขึ้น เนื่องจากมีเนื้อที่ให้ผลเพิ่มขึ้นจากต้นลำไยที่ปลูกในปี 2562 เริ่มให้ผลผลิตในช่วงปี 2565 ประกอบกับสภาพอากาศเอื้ออำนวยและมีปริมาณน้ำเพียงพอในช่วงออกดอกและช่วงติดผล รวมถึงไม่มีโรคและแมลงระบาด ทำให้ต้นลำไยติดผลดี และมีจำนวนผลต่อช่อเพิ่มขึ้น

ทุเรียน ผลผลิตเพิ่มขึ้น เนื่องจากราคาในปีที่ผ่านมาอยู่ในเกณฑ์ดี จึงทำให้เกษตรกรมีการบำรุงและดูแลรักษา ประกอบกับสภาพอากาศที่เอื้ออำนวย ทำให้มีการออกดอกและติดผลมากขึ้น รวมถึงการขยายพื้นที่ปลูกใหม่เมื่อปี 2560 ของเกษตรกรในจังหวัดจันทบุรี ตราด และระยอง โดยปรับเปลี่ยนพื้นที่ปลูกยางพารา ลำไย มังคุด เงาะ ลองกอง และพื้นที่ว่างเปล่ามาปลูกทุเรียน ซึ่งเริ่มให้ผลผลิตในปี 2565 เป็นปีแรก

มังคุด ผลผลิตเพิ่มขึ้น เนื่องจากในช่วงเดือนธันวาคม 2564 ถึงเดือนมกราคม 2565 มีอากาศหนาวเย็นเอื้ออำนวยต่อการออกดอกและติดผล ประกอบกับในปีที่ผ่านมาต้นมังคุดมีการพักสะสมอาหาร ทำให้ในปีนี้มีผลผลิตติดผลได้มากและมีผลผลิตออกสู่ตลาดเพิ่มขึ้น แม้ว่าเนื้อที่ให้ผลมังคุดจะลดลงจากการปรับเปลี่ยนไปปลูกทุเรียน แต่ในภาพรวมผลผลิตยังคงเพิ่มขึ้น

เงาะ ผลผลิตเพิ่มขึ้น เนื่องจากสภาพอากาศเอื้ออำนวยและฝนที่ตกต่อเนื่อง ทำให้ต้นเงาะได้รับน้ำสมบูรณ์ มีการออกดอกและติดผลได้ดี ทำให้มีผลผลิตออกสู่ตลาดเพิ่มขึ้น

● **สินค้าพืชที่มีผลผลิตลดลง ได้แก่ ข้าวนาปี มันสำปะหลัง สับปะรดโรงงาน ยางพารา และปาล์มน้ำมัน**

ข้าวนาปี ผลผลิตลดลง เนื่องจากราคาข้าวเปลือกในฤดูเพาะปลูกที่ผ่านมาไม่สูงใจ ประกอบกับต้นทุนการผลิตที่เพิ่มขึ้นจากราคาปัจจัยการผลิตที่สูงขึ้น และขาดแคลนแรงงาน ทำให้เกษตรกรบางส่วนปรับเปลี่ยนไปปลูกพืชอื่นที่ให้ผลตอบแทนดีกว่า เช่น อ้อยโรงงาน และมันสำปะหลัง เป็นต้น รวมถึงปรับเปลี่ยนไปทำเกษตรกรรมแบบผสมผสานและพืชผักสวนครัว

มันสำปะหลัง ผลผลิตลดลง เนื่องจากเนื้อที่เก็บเกี่ยวลดลง จากพื้นที่ที่ประสบอุทกภัยในช่วงเดือนกันยายน - ตุลาคม 2564 มีการปลูกซ่อมใหม่ ทำให้รอบการปลูกเลื่อนออกไป จึงยังไม่สามารถเก็บเกี่ยวผลผลิตได้ในไตรมาสนี้ ประกอบกับบางพื้นที่มีการปรับเปลี่ยนไปปลูกอ้อยที่มีราคาอยู่ในเกณฑ์ดี

สับปะรดโรงงาน ผลผลิตลดลง เนื่องจากในช่วงปีที่ผ่านมาเกษตรกรมีการเร่งบำรุงต้นสับปะรด ทำให้ผลผลิตออกนอกฤดูในช่วงปลายปี 2564 ถึงต้นปี 2565 ส่งผลให้ผลผลิตสับปะรดที่เคยออกสู่ตลาดสูงสุดในเดือนพฤษภาคม-มิถุนายน 2565 มีปริมาณลดลง



ยางพารา ผลผลิตลดลง เนื่องจากในพื้นที่ภาคใต้ซึ่งเป็นแหล่งผลิตสำคัญ มีฝนตกอย่างต่อเนื่องตั้งแต่ช่วงเดือนเมษายน 2565 ทำให้จำนวนวันกรีดยางลดลง ส่งผลให้ผลผลิตยางพาราออกสู่ตลาดลดลง

ปาล์มน้ำมัน ผลผลิตลดลง เนื่องจากสภาพอากาศเอื้ออำนวยและเกษตรกรมีการบำรุงดูแลมากขึ้น ทำให้ผลผลิตปาล์มน้ำมันออกสู่ตลาดเร็วขึ้นและมีจำนวนมากในไตรมาสที่ผ่านมา ส่งผลให้ผลผลิตปาล์มน้ำมันที่เคຍออกสู่ตลาดสูงสุดในช่วงเดือนเมษายนถึงพฤษภาคม มีปริมาณลดลง

ราคาสินค้าพืช

● **ราคาสินค้าพืชที่เกษตรกรขายได้ที่มีราคาเฉลี่ยเพิ่มขึ้นในช่วงเดือนเมษายน – มิถุนายน 2565 เมื่อเทียบกับช่วงเดียวกันของปี 2564 ได้แก่ ข้าวโพดเลี้ยงสัตว์ มันสำปะหลัง ยางพารา ปาล์มน้ำมัน และเงาะ**

ข้าวโพดเลี้ยงสัตว์ ราคาเพิ่มขึ้น เนื่องจากการขาดแคลนวัตถุดิบอาหารสัตว์ซึ่งเป็นผลจากสถานการณ์ความขัดแย้งระหว่างรัสเซียและยูเครน ทำให้ราคาข้าวโพดเลี้ยงสัตว์ในตลาดโลกปรับตัวสูงขึ้น ในขณะที่ความต้องการใช้ในอุตสาหกรรมอาหารสัตว์ยังมีอยู่อย่างต่อเนื่อง ส่งผลให้ราคาข้าวโพดเลี้ยงสัตว์ในประเทศปรับตัวสูงขึ้น

มันสำปะหลัง ราคาเพิ่มขึ้น เนื่องจากผลผลิตมันสำปะหลังของไทยยังเป็นที่ต้องการใช้สำหรับเป็นวัตถุดิบในอุตสาหกรรมอาหารและอุตสาหกรรมเอทานอลของตลาดต่างประเทศอย่างต่อเนื่อง โดยเฉพาะประเทศจีน

ยางพารา ราคาเพิ่มขึ้น เนื่องจากความต้องการใช้ในอุตสาหกรรมยานยนต์และอุตสาหกรรมถุงมือยางยังมีอย่างต่อเนื่อง ประกอบกับสถานการณ์ราคาน้ำมันดิบในตลาดโลกที่ยังคงปรับเพิ่มขึ้น ส่งผลให้ความต้องการใช้ยางธรรมชาติเพื่อทดแทนยางสังเคราะห์เพิ่มขึ้น

ปาล์มน้ำมัน ราคาเพิ่มขึ้น เนื่องจากราคาผลปาล์มน้ำมันที่เกษตรกรขายได้และราคาน้ำมันปาล์มดิบในประเทศมีการปรับตัวเพิ่มขึ้นตามราคาน้ำมันปาล์มดิบในตลาดโลกที่มีแนวโน้มสูงขึ้นจากความต้องการใช้ในตลาดโลกที่ยังมีแนวโน้มสูงขึ้นอย่างต่อเนื่อง

เงาะ ราคาเพิ่มขึ้น เนื่องจากความต้องการของตลาดในประเทศเพิ่มขึ้น และคุณภาพผลผลิตเป็นไปตามความต้องการของตลาด

● **ราคาสินค้าพืชที่เกษตรกรขายได้ที่มีราคาเฉลี่ยลดลงในช่วงเดือนเมษายน – มิถุนายน 2565 เมื่อเทียบกับช่วงเดียวกันของปี 2564 ได้แก่ ข้าว สับปะรดโรงงาน ลำไย ทุเรียน และมังคุด**

ข้าว ราคาลดลง เนื่องจากปริมาณผลผลิตข้าวออกสู่ตลาดเพิ่มขึ้นอย่างต่อเนื่อง โดยเฉพาะข้าวนาปรังที่มีผลผลิตเพิ่มขึ้นมาก

สับปะรดโรงงาน ราคาลดลง เนื่องจากฝนที่ตกชุกในช่วงที่ผ่านมา ทำให้ผลสับปะรดสุกเร็ว เกษตรกรจึงมีการเก็บเกี่ยวก่อนกำหนด โดยที่ขนาดผลยังไม่เติบโตเต็มที่ ส่งผลให้ราคาสับปะรดที่เกษตรกรขายได้ลดลง

ลำไย ราคาลดลง เนื่องจากปริมาณผลผลิตลำไยออกสู่ตลาดเพิ่มขึ้น ในขณะที่ความต้องการของตลาดในประเทศลดลง

ทุเรียน และมังคุด ราคาลดลง เนื่องจากปริมาณผลผลิตที่ออกสู่ตลาดเพิ่มขึ้น



การส่งออกสินค้าพืชและผลิตภัณฑ์

● สินค้าพืชและผลิตภัณฑ์ที่มีปริมาณและมูลค่าส่งออกเพิ่มขึ้นในช่วงเดือนเมษายน - พฤษภาคม 2565 เมื่อเทียบกับช่วงเดียวกันของปี 2564 ได้แก่ ข้าว มันสำปะหลังและผลิตภัณฑ์ น้ำตาลและผลิตภัณฑ์ ยางพารา น้ำมันปาล์ม สับปะรดและผลิตภัณฑ์ ลำไยและผลิตภัณฑ์ ทูเรียนและผลิตภัณฑ์ มังคุด และเงาะและผลิตภัณฑ์

ข้าว มีปริมาณและมูลค่าส่งออกเพิ่มขึ้น เนื่องจากเศรษฐกิจของหลายประเทศเริ่มฟื้นตัว ส่งผลให้ตลาดต่างประเทศทั้งในแถบตะวันออกกลาง เอเชีย แอฟริกา และอเมริกา มีความต้องการนำเข้าข้าวเพิ่มขึ้นอย่างต่อเนื่อง ประกอบกับราคาส่งออกที่ปรับตัวเพิ่มขึ้น ทำให้มูลค่าส่งออกเพิ่มขึ้น

มันสำปะหลังและผลิตภัณฑ์ มีปริมาณและมูลค่าส่งออกเพิ่มขึ้น เนื่องจากประเทศจีนซึ่งเป็นตลาดส่งออกหลักของไทยมีความต้องการใช้มันเส้นและแป้งมันสำปะหลังเพิ่มขึ้น ทดแทนข้าวโพดเลี้ยงสัตว์ของจีนที่ราคาปรับตัวสูงขึ้น

น้ำตาลและผลิตภัณฑ์ มีปริมาณและมูลค่าส่งออกเพิ่มขึ้น เนื่องจากประเทศคู่ค้าสำคัญ ได้แก่ อินโดนีเซีย กัมพูชา และลาว มีความต้องการน้ำตาลและผลิตภัณฑ์เพิ่มขึ้น

ยางพารา มีปริมาณและมูลค่าส่งออกเพิ่มขึ้น เนื่องจากความต้องการใช้ยางพาราของจีนยังคงมีอย่างต่อเนื่องจากแนวโน้มการฟื้นตัวของเศรษฐกิจที่ดีขึ้น ประกอบกับความต้องการของอุตสาหกรรมรถยนต์ที่เพิ่มขึ้น โดยเฉพาะการผลิตรถยนต์ไฟฟ้า

น้ำมันปาล์ม มีปริมาณและมูลค่าส่งออกเพิ่มขึ้น เนื่องจากราคาน้ำมันปาล์มดิบในตลาดโลกปรับตัวสูงขึ้น ซึ่งอยู่ในระดับที่สูงกว่าราคาน้ำมันปาล์มดิบในประเทศ ส่งผลให้ราคาส่งออกของไทยอยู่ในระดับที่แข่งขันได้

สับปะรดและผลิตภัณฑ์ มีปริมาณและมูลค่าส่งออกเพิ่มขึ้น เนื่องจากสถานการณ์การแพร่ระบาดของโควิด-19 ในประเทศคู่ค้าสำคัญเริ่มคลี่คลาย และเศรษฐกิจขยายตัวมากขึ้น ทำให้ความต้องการสับปะรดกระป๋องของประเทศคู่ค้า โดยเฉพาะประเทศสหรัฐอเมริกาเพิ่มขึ้นอย่างต่อเนื่อง

ลำไยและผลิตภัณฑ์ มีปริมาณและมูลค่าส่งออกเพิ่มขึ้น เนื่องจากปริมาณผลผลิตออกสู่ตลาดเพิ่มขึ้น ประกอบกับประเทศคู่ค้าที่สำคัญ ได้แก่ อินโดนีเซีย จีน มาเลเซีย และสิงคโปร์ มีความต้องการเพิ่มขึ้น

ทูเรียนและผลิตภัณฑ์ มีปริมาณและมูลค่าส่งออกเพิ่มขึ้น เนื่องจากความต้องการบริโภคทูเรียนและผลิตภัณฑ์ของตลาดหลักอย่างจีนเพิ่มขึ้นอย่างต่อเนื่อง

มังคุด มีปริมาณและมูลค่าส่งออกเพิ่มขึ้น เนื่องจากผลผลิตออกสู่ตลาดเพิ่มขึ้นรองรับความต้องการของตลาดหลักอย่างจีนได้มากขึ้น

เงาะและผลิตภัณฑ์ มีปริมาณและมูลค่าส่งออกเพิ่มขึ้น เนื่องจากปริมาณผลผลิตออกสู่ตลาดเพิ่มขึ้น ประกอบกับประเทศคู่ค้า เช่น เวียดนาม สหรัฐอาหรับเอมิเรตส์ เมียนมา และมาเลเซีย มีความต้องการเพิ่มขึ้น

● สินค้าพืชและผลิตภัณฑ์ที่มีปริมาณและมูลค่าส่งออกลดลงในช่วงเดือนเมษายน - พฤษภาคม 2565 เมื่อเทียบกับช่วงเดียวกันของปี 2564 คือ ข้าวโพดเลี้ยงสัตว์ เนื่องจากปริมาณผลผลิตในประเทศยังไม่เพียงพอต่อความต้องการของอุตสาหกรรมอาหารสัตว์ภายในประเทศ



2.2 สาขาปศุสัตว์

สาขาปศุสัตว์ ในไตรมาส 2 ปี 2565 หดตัวร้อยละ 2.2 เมื่อเทียบกับช่วงเดียวกันของปี 2564 เนื่องจากเกษตรกรยังมีความกังวลเกี่ยวกับสถานการณ์โรคระบาดตั้งแต่ปีที่ผ่านมา ประกอบกับต้นทุนการผลิตที่เพิ่มสูงขึ้นทั้งราคาวัตถุดิบอาหารสัตว์และการบริหารจัดการเพื่อป้องกันความเสี่ยงจากโรคระบาด อย่างไรก็ตาม ความต้องการบริโภคสินค้าปศุสัตว์ที่มีอย่างต่อเนื่อง รวมทั้งการจัดการฟาร์มที่ได้มาตรฐานและการเฝ้าระวังโรคอย่างเข้มงวด ทำให้ผลผลิตหลายชนิดเพิ่มขึ้น

ผลผลิตปศุสัตว์

- **สินค้าปศุสัตว์ที่มีผลผลิตลดลงอย่างมาก คือ สุกร** เนื่องจากเกษตรกรมีความกังวลกับโรคระบาดในสุกร โดยเฉพาะโรคอหิวาต์แอฟริกันในสุกร (African Swine Fever: ASF) ประกอบกับได้รับผลกระทบจากต้นทุนการผลิตที่ปรับตัวสูงขึ้น ส่งผลให้เกษตรกรลดปริมาณการเลี้ยงสุกรลง

- **สินค้าปศุสัตว์ที่มีผลผลิตเพิ่มขึ้น ได้แก่ ไก่เนื้อ ไข่ไก่ และนํ้านมดิบ**
ไก่เนื้อ ผลผลิตเพิ่มขึ้น เนื่องจากมีการขยายการผลิตเพื่อรองรับความต้องการของตลาดทั้งในและต่างประเทศที่เพิ่มขึ้น

- **ไข่ไก่** ผลผลิตเพิ่มขึ้น เนื่องจากเกษตรกรมีการจัดการฟาร์มที่มีประสิทธิภาพ ส่งผลให้ผลผลิตไข่ไก่ออกสู่ตลาดเพิ่มขึ้นอย่างต่อเนื่อง

- **นํ้านมดิบ** ผลผลิตเพิ่มขึ้น เนื่องจากเกษตรกรดูแลเอาใจใส่สุขภาพของแม่โคเป็นอย่างดีและมีการปรับปรุงพันธุ์แม่โคให้มีอัตราการให้นํ้านมเพิ่มขึ้น รวมทั้งมีการใช้เทคโนโลยีช่วยในการจัดการฟาร์มและควบคุมโรคระบาด

ราคาสินค้าปศุสัตว์

- **ราคาสินค้าปศุสัตว์ที่เกษตรกรขายได้ที่มีราคาเฉลี่ยเพิ่มขึ้นในช่วงเดือนเมษายน-พฤษภาคม 2565 เมื่อเทียบกับช่วงเดียวกันของปี 2564 ได้แก่ สุกร ไก่เนื้อ ไข่ไก่ และนํ้านมดิบ**

- **สุกร** ราคาเพิ่มขึ้น เนื่องจากปริมาณผลผลิตออกสู่ตลาดลดลงไม่เพียงพอต่อความต้องการของผู้บริโภคที่เพิ่มขึ้น

- **ไก่เนื้อ** ราคาเพิ่มขึ้น เนื่องจากผู้บริโภคมีความต้องการบริโภคเนื้อไก่ทดแทนการบริโภคเนื้อสุกรที่มีผลผลิตลดลงและราคาเพิ่มสูงขึ้น ประกอบกับการปรับราคาตามต้นทุนการผลิตที่สูงขึ้นจากราคาวัตถุดิบอาหารสัตว์

- **ไข่ไก่** ราคาเพิ่มขึ้น เนื่องจากราคาวัตถุดิบอาหารสัตว์ที่ปรับตัวสูงขึ้น ทำให้เกษตรกรมีการปรับราคาให้สอดคล้องกับต้นทุนการผลิตที่เพิ่มขึ้น

- **นํ้านมดิบ** ราคาเพิ่มขึ้นเล็กน้อย เนื่องจากเกษตรกรมีการจัดการที่ดี ทำให้นํ้านมโคมีคุณภาพดีขึ้น

การส่งออกสินค้าปศุสัตว์และผลิตภัณฑ์

- **สินค้าปศุสัตว์และผลิตภัณฑ์ที่มีปริมาณและมูลค่าส่งออกลดลงในเดือนเมษายน-พฤษภาคม 2565 เมื่อเทียบกับช่วงเดียวกันของปี 2564 คือ เนื้อสุกรและผลิตภัณฑ์** เนื่องจากปริมาณผลผลิตสุกรในประเทศลดลง



- **สินค้าปศุสัตว์และผลิตภัณฑ์ที่มีปริมาณส่งออกลดลงขณะที่มูลค่าเพิ่มขึ้นในเดือนเมษายน-พฤษภาคม 2565** เมื่อเทียบกับช่วงเดียวกันของปี 2564 คือ เนื้อไก่และผลิตภัณฑ์ เนื่องจากราคาไก่เนื้อส่งออกที่ปรับตัวเพิ่มสูงขึ้น ประกอบกับค่าเงินเยนของญี่ปุ่นซึ่งเป็นคู่ค้าหลักของไทยอ่อนค่าลง ส่งผลให้ผู้นำเข้าชะลอการสั่งซื้อเนื้อไก่และผลิตภัณฑ์ของไทย
- **สินค้าปศุสัตว์และผลิตภัณฑ์ที่มีปริมาณและมูลค่าส่งออกเพิ่มขึ้นในเดือนเมษายน-พฤษภาคม 2565** เมื่อเทียบกับช่วงเดียวกันของปี 2564 คือ นมและผลิตภัณฑ์ เนื่องจากประเทศคู่ค้าสำคัญของไทย ได้แก่ ฟิลิปปินส์ สเปน ลาว มาเลเซีย จีน และอินโดนีเซีย มีความต้องการนมและผลิตภัณฑ์ลดลง

2.3 สาขาประมง

สาขาประมง ในไตรมาส 2 ปี 2565 หดตัวร้อยละ 2.7 เมื่อเทียบกับช่วงเดียวกันของปี 2564 โดยการทำประมงทะเลลดลง เนื่องจากสภาพอากาศที่มีมรสุมเข้ามาอย่างต่อเนื่อง ประกอบกับราคาน้ำมันที่สูงขึ้น ทำให้มีการออกเรือจับสัตว์น้ำลดลง ขณะที่กุ้งทะเลเพาะเลี้ยงลดลง จากการลดระยะเวลาในการเลี้ยงกุ้งเพื่อเผื่อระวังและควบคุมโรค อย่างไรก็ตาม การเพาะเลี้ยงสัตว์น้ำจืดทั้งปลานิลและปลาดุกมีมากขึ้นจากปริมาณน้ำในแหล่งน้ำต่าง ๆ ที่มีมากขึ้น

ผลผลิตประมง

- **สินค้าประมงที่มีผลผลิตลดลง ได้แก่ สัตว์น้ำที่นำขึ้นท่าเทียบเรือ และกุ้งทะเลเพาะเลี้ยง**
สัตว์น้ำที่นำขึ้นท่าเทียบเรือในภาคใต้มีปริมาณลดลง เนื่องจากมีมรสุมเข้ามาอย่างต่อเนื่อง ทำให้ชาวประมงจับสัตว์น้ำได้ลดลง ประกอบกับราคาน้ำมันที่ปรับตัวสูงขึ้น ส่งผลให้ชาวประมงลดการนำเรือออกไปจับสัตว์น้ำ
กุ้งทะเลเพาะเลี้ยง มีปริมาณผลผลิตลดลง เนื่องจากในช่วงที่ผ่านมาพบการระบาดของโรคซีขาว ไวรัสตัวแดงดวงขาว หัวเหลือง ในกุ้งขาวแวนนาไม เกษตรกรจึงลดเวลาในการเลี้ยง ทำให้ได้กุ้งที่มีขนาดเล็กลง
- **สินค้าประมงที่มีผลผลิตเพิ่มขึ้น ได้แก่ ปลานิล และปลาดุก** เนื่องจากมีปริมาณน้ำเพียงพอต่อการเลี้ยงจากปริมาณน้ำฝนที่มีมากกว่าปีที่ผ่านมา และเกษตรกรมีการอนุบาลลูกปลาให้ได้ขนาดและแข็งแรงก่อนปล่อยลงบ่อเลี้ยง ทำให้มีอัตราการรอดสูงขึ้น

ราคาสินค้าประมง

- **ราคาสินค้าประมงที่เกษตรกรขายได้ที่มีราคาเฉลี่ยเพิ่มขึ้นในช่วงเดือนเมษายน-พฤษภาคม 2565** เมื่อเทียบกับช่วงเดียวกันของปี 2564 ได้แก่ กุ้งขาวแวนนาไม ปลานิล และปลาดุก
กุ้งขาวแวนนาไม (ขนาด 70 ตัวต่อกิโลกรัม) ราคาเพิ่มขึ้น เนื่องจากความต้องการของตลาดทั้งในประเทศและต่างประเทศเพิ่มขึ้น
ปลานิลขนาดกลาง และปลาดุกบิ๊กอุย (ขนาด 2-4 ตัวต่อกิโลกรัม) ราคาเพิ่มขึ้น เนื่องจากความต้องการของผู้บริโภคที่หันมาบริโภคเนื้อปลาเพิ่มขึ้น ทดแทนเนื้อสัตว์อื่น ๆ ที่มีราคาสูงขึ้น



การส่งออกสินค้าประมงและผลิตภัณฑ์

● สินค้าประมงและผลิตภัณฑ์ที่มีปริมาณและมูลค่าส่งออกเพิ่มขึ้นในเดือนเมษายน 2565 เมื่อเทียบกับช่วงเดียวกันของปี 2564 ได้แก่ ปลาและผลิตภัณฑ์ ปลาหมึกและผลิตภัณฑ์

ปลาและผลิตภัณฑ์ มีปริมาณและมูลค่าส่งออกเพิ่มขึ้น เนื่องจากประเทศคู่ค้าสำคัญ ได้แก่ ญี่ปุ่นและสหรัฐอเมริกา มีความต้องการเพิ่มขึ้น

ปลาหมึกและผลิตภัณฑ์ มีปริมาณและมูลค่าส่งออกเพิ่มขึ้น เนื่องจากตลาดส่งออกหลัก โดยเฉพาะอิตาลีและสหรัฐอเมริกามีความต้องการเพิ่มขึ้น

● สินค้าประมงและผลิตภัณฑ์ที่มีปริมาณลดลง แต่มูลค่าส่งออกเพิ่มขึ้นในเดือนเมษายน 2565 เมื่อเทียบกับช่วงเดียวกันของปี 2564 ได้แก่ กุ้งและผลิตภัณฑ์ เนื่องจากประเทศจีนซึ่งเป็นตลาดส่งออกหลักมีความต้องการนำเข้าลดลง ประกอบกับผู้ส่งออกประสบปัญหาความล่าช้าในการขนส่งระหว่างประเทศ ในขณะที่ประเทศคู่ค้าอื่น ๆ ได้แก่ สหรัฐอเมริกามีการนำเข้าเพิ่มขึ้น

2.4 สาขาบริการทางการเกษตร

สาขาบริการทางการเกษตร ในไตรมาส 2 ปี 2565 ขยายตัวร้อยละ 4.2 เมื่อเทียบกับช่วงเดียวกันของปี 2564 โดยกิจกรรมการเตรียมดินเพิ่มขึ้นตามการเพาะปลูกพืชสำคัญที่เพิ่มขึ้น ได้แก่ ข้าวนาปี ข้าวโพดเลี้ยงสัตว์ และข้าวนาปรัง เนื่องจากสภาพอากาศและปริมาณน้ำเพียงพอสำหรับการเพาะปลูกพืช และราคาพืชหลายชนิดอยู่ในเกณฑ์ดี ทำให้เกษตรกรมีการเตรียมพื้นที่และทำการเพาะปลูกมากขึ้น สำหรับกิจกรรมการเก็บเกี่ยวผลผลิตเพิ่มขึ้นตามพื้นที่เก็บเกี่ยวผลผลิตพืชสำคัญที่เพิ่มขึ้น ได้แก่ ข้าวนาปรัง และอ้อยโรงงาน เนื่องจากการขยายพื้นที่เพาะปลูก ทำให้พื้นที่เก็บเกี่ยวผลผลิตเพิ่มขึ้นด้วย

2.5 สาขาป่าไม้

สาขาป่าไม้ ในไตรมาส 2 ปี 2565 ขยายตัวร้อยละ 2.0 เมื่อเทียบกับช่วงเดียวกันของปี 2564 เนื่องจากผลผลิตไม้ยูคาลิปตัส ถ่านไม้ ครั่ง และรังนก เพิ่มขึ้น โดยไม้ยูคาลิปตัสยังคงเป็นที่ต้องการของตลาดทั้งในประเทศและต่างประเทศ โดยเฉพาะจีน ลาว และญี่ปุ่น เพื่อนำไปใช้ผลิตเยื่อกระดาษและแปรรูปเป็นเชื้อเพลิงชีวมวล ส่วนถ่านไม้เพิ่มขึ้นจากการส่งออกไปยังจีน เกาหลีใต้ และญี่ปุ่น ที่เพิ่มขึ้น ประกอบกับความต้องการใช้ในประเทศเพิ่มขึ้น โดยเฉพาะธุรกิจร้านอาหารและโรงแรม ภายหลังสถานการณ์การแพร่ระบาดของโควิด-19 คลี่คลายลง ในด้านครึ่งยังคงเป็นที่ต้องการใช้เป็นวัตถุดิบในหลายอุตสาหกรรม เช่น อุตสาหกรรมยา อุตสาหกรรมหมึกพิมพ์ และอุตสาหกรรมเกี่ยวกับวัสดุที่เป็นฉนวนไฟฟ้า เป็นต้น รวมถึงการส่งออกไปยังอินเดียที่มีอย่างต่อเนื่อง สำหรับรังนกมีความต้องการจากประเทศจีนสำหรับบริโภคเป็นอาหารเสริมบำรุงสุขภาพ ขณะที่ไม้ยางพาราลดลงตามพื้นที่การตัดโค่นสวนยางพาราเก่าเพื่อปลูกทดแทนด้วยยางพาราพันธุ์ดีและพืชอื่น ประกอบกับราคายางพาราปรับตัวเพิ่มขึ้น จึงทำให้เกษตรกรมีการตัดโค่นไม้ยางพาราลดลง



3. แนวโน้มภาวะเศรษฐกิจการเกษตรปี 2565

แนวโน้มเศรษฐกิจการเกษตรในปี 2565 คาดว่าจะขยายตัวอยู่ในช่วงร้อยละ 2.4 – 3.4 เมื่อเทียบกับปี 2564 โดยทุกสาขาการผลิต ได้แก่ สาขาพืช สาขาปศุสัตว์ สาขาประมง สาขาบริการทางการเกษตร และสาขาป่าไม้ มีแนวโน้มขยายตัวเนื่องจากฝนที่ตกอย่างต่อเนื่อง ทำให้มีปริมาณน้ำในอ่างเก็บน้ำและแหล่งน้ำตามธรรมชาติมากกว่าปีที่ผ่านมา และสภาพอากาศที่มีความเหมาะสมมากขึ้น ประกอบกับความร่วมมือของภาคส่วนต่าง ๆ ในการส่งเสริมให้เกษตรกรมีการใช้เทคโนโลยีในการผลิตและใช้ปัจจัยการผลิตอย่างเหมาะสมเพื่อลดต้นทุนการผลิต ยกเว้นสินค้าเกษตรที่มีคุณภาพได้มาตรฐาน และบริหารจัดการการผลิตและการตลาดให้สอดคล้องกับความต้องการของตลาด นอกจากนี้ การผ่อนคลายมาตรการควบคุมการแพร่ระบาดของโควิด-19 ที่คลี่คลายไปในทิศทางที่ดีขึ้น ผู้ประกอบการต่าง ๆ ทั้งภาคอุตสาหกรรม ภาคธุรกิจ การท่องเที่ยว และการขนส่ง มีการดำเนินการมากขึ้น ทำให้ความต้องการสินค้าเกษตรทั้งในประเทศและต่างประเทศเพิ่มขึ้น และการส่งออกสินค้าเกษตรและผลิตภัณฑ์มีแนวโน้มขยายตัวได้มากขึ้น อย่างไรก็ตาม ยังมีปัจจัยเสี่ยงจากความแปรปรวนของสภาพอากาศภาวะฝนทิ้งช่วงในบางพื้นที่ และพายุฝนที่อาจรุนแรงมากขึ้นในช่วงฤดูฝน ต้นทุนการผลิตที่สูงขึ้นจากราคาปัจจัยการผลิตที่ยังมีแนวโน้มเพิ่มขึ้นทั้งราคาน้ำมัน ปุ๋ยเคมี สารกำจัดศัตรูพืช และอาหารสัตว์ รวมถึงสถานการณ์ความขัดแย้งระหว่างรัสเซียและยูเครนที่ยังคงยืดเยื้อ ทำให้หลายประเทศประสบปัญหาทางเศรษฐกิจ และอาจส่งผลให้เศรษฐกิจโลกชะลอตัว

4. ข้อเสนอแนะและแนวนโยบายเพื่อขับเคลื่อนการพัฒนาภาคเกษตร

➤ ส่งเสริมการลดต้นทุนการผลิตให้กับเกษตรกร โดยสนับสนุนองค์ความรู้และเทคโนโลยีในการผลิตเพื่อให้เกษตรกรใช้ปัจจัยการผลิตอย่างเหมาะสม มีการวิเคราะห์ดินเพื่อการใช้ปุ๋ยที่เหมาะสมและมีประสิทธิภาพสูง “4 ถูก ถูกสูตร ถูกอัตรา ถูกเวลา ถูกวิธี” การเพาะปลูกพืชให้เหมาะสมกับศักยภาพของพื้นที่ ส่งเสริมการใช้ปุ๋ยชีวภาพและปุ๋ยอินทรีย์ โดยการผลิตและจัดทำให้เพียงพอกับความต้องการใช้ของเกษตรกร และส่งเสริมการนำของเหลือใช้ในฟาร์มมาใช้ประโยชน์ รวมทั้งสร้างความร่วมมือกับประเทศคู่ค้าและพันธมิตรทางการค้าในการนำเข้าสินค้าที่เป็นปัจจัยการผลิต

➤ สนับสนุนการเข้าถึงองค์ความรู้และเทคโนโลยีเพื่อเพิ่มประสิทธิภาพการผลิตให้กับเกษตรกร โดยการนำผลงานวิจัยมาประยุกต์ใช้ สร้างเครือข่ายเพื่อขยายองค์ความรู้ พัฒนาทักษะแรงงานเกษตรให้มีทักษะสูง ทั้งการยกระดับ (Upskill) และปรับเปลี่ยนทักษะ (Reskill) ผ่านศูนย์เรียนรู้การเพิ่มประสิทธิภาพการผลิตสินค้าเกษตร (ศพก.) และศูนย์เทคโนโลยีเกษตรและนวัตกรรม (Agritech and Innovation Center: AIC) รวมทั้งสนับสนุนแหล่งเงินทุนเพื่อการปรับปรุงกระบวนการผลิต



- พัฒนาระบบข้อมูลขนาดใหญ่ (Big Data) เพื่อใช้ในการติดตาม วิเคราะห์ เตือนภัย และเฝ้าระวังปัจจัยที่ส่งผลกระทบต่อและสร้างความเสียหายต่อการผลิตสินค้าเกษตร เช่น ติดตามความแปรปรวนของสภาพภูมิอากาศ เตือนภัยโรคและแมลงศัตรูพืช โดยเพิ่มการสื่อสารและช่องทางในการเข้าถึงข้อมูลเพื่อให้เกษตรกรสามารถใช้ประโยชน์ข้อมูลได้มากขึ้น
- ส่งเสริมการผลิตที่เป็นมิตรกับสิ่งแวดล้อม ควบคู่กับการยกระดับการผลิตสินค้าเกษตรให้มีคุณภาพมาตรฐาน โดยใช้แนวคิดเศรษฐกิจชีวภาพ เศรษฐกิจหมุนเวียน และเศรษฐกิจสีเขียว (Bio – Circular – Green Economy: BCG Economy) ส่งเสริมการผลิตสินค้าให้ได้มาตรฐานเกษตรปลอดภัย และมีระบบการรับรองเกษตรอินทรีย์ทั้งในและต่างประเทศ รวมทั้งขับเคลื่อนระบบการรับรองมาตรฐานเกษตรอินทรีย์แบบมีส่วนร่วม (Participatory Guarantee Systems: PGS) เพื่อสร้างความเชื่อมั่นให้กับผู้บริโภค
- บริหารจัดการน้ำที่มีประสิทธิภาพ โดยวางระบบการบริหารจัดการน้ำตามรูปแบบที่เหมาะสมในแต่ละพื้นที่ มีแผนรองรับสถานการณ์ที่เปลี่ยนแปลง เพิ่มพื้นที่กักเก็บน้ำ และขยายระบบชลประทานเพื่อกระจายน้ำไปสู่พื้นที่การผลิตของเกษตรกร
- เพิ่มช่องทางการตลาดในการซื้อขายสินค้าเกษตร ทั้งรูปแบบออนไลน์และออฟไลน์ จัดกิจกรรมจับคู่ธุรกิจผู้ซื้อกับผู้ขายเพื่อสร้างเครือข่ายธุรกิจเกษตรที่เชื่อมโยงกับตลาดชุมชน ตลาดเกษตรกร หรือโรงงานอุตสาหกรรม รวมถึงพัฒนาระบบโลจิสติกส์ให้สามารถรักษาคุณภาพสินค้าเกษตรให้มีความสดใหม่และถึงมือผู้บริโภคอย่างรวดเร็ว
- ส่งเสริมสถาบันเกษตรกร ผู้ประกอบการ และ start up ให้เป็นหน่วยธุรกิจที่ให้บริการทางการเกษตร (Agricultural Service Provider: ASP) เพื่อยกระดับการให้บริการทางการเกษตรและเป็นทางเลือกในการเข้าถึงเทคโนโลยีและนวัตกรรมสมัยใหม่สำหรับเกษตรกรได้อย่างครบวงจร



รายงานภาวะเศรษฐกิจการเกษตรไตรมาส 2 ปี 2565 และแนวโน้มปี 2565
Agricultural Economic Report: 2nd Quarter 2022 and Outlook for 2022

ตารางที่ 1 อัตราการเติบโตของภาคเกษตร

หน่วย: ร้อยละ

สาขา	ไตรมาส 2/2565 (เดือนเมษายน - มิถุนายน 2565)
ภาคเกษตร	5.7
พืช	9.3
ปศุสัตว์	-2.2
ประมง	-2.7
บริการทางการเกษตร	4.2
ป่าไม้	2.0

ที่มา: กองนโยบายและแผนพัฒนาการเกษตร สำนักงานเศรษฐกิจการเกษตร
(ประมาณการ ณ เดือนกรกฎาคม 2565)



รายงานภาวะเศรษฐกิจการเกษตรไตรมาส 2 ปี 2565 และแนวโน้มปี 2565
Agricultural Economic Report: 2nd Quarter 2022 and Outlook for 2022

ตารางที่ 2 ผลผลิตสินค้าเกษตรที่สำคัญ (ปีปฏิทิน)

หน่วย: ล้านตัน

สินค้า	ไตรมาส 2 (เดือนเมษายน - มิถุนายน)		การเปลี่ยนแปลง (ร้อยละ)
	2564***	2565***	
ข้าวนาปี	0.09	0.08	-4.41
ข้าวนาปรัง	2.75	3.77	36.83
ข้าวโพดเลี้ยงสัตว์	0.31	0.33	6.66
มันสำปะหลัง	5.14	4.65	-9.62
อ้อยโรงงาน (รวมพันธุ์)	2.28	2.45	7.56
สับปะรดโรงงาน	0.62	0.59	-4.66
ยางพารา	0.703	0.698	-0.74
ปาล์มน้ำมัน	5.63	5.12	-8.94
ลำไย	0.06	0.09	52.35
ทุเรียน	0.64	0.84	30.89
มังคุด (พันธุ์)	84.01	220.31	162.25
เงาะ (พันธุ์)	172.13	211.86	23.08
ไก่เนื้อ (ล้านตัว)	425.19	429.29	0.97
สุกรมีชีวิต (ล้านตัว)	5.15	4.69	-8.97
ไข่ไก่ (ล้านฟอง)	3,704.89	3,763.24	1.57
นํ้านมดิบ	0.319	0.325	1.92
กุ้งทะเลเพาะเลี้ยง* (พันธุ์)	46.35	42.25	-8.86
กุ้งขาวแวนนาไม* (พันธุ์)	44.62	39.57	-11.32
กุ้งกุลาดำ* (พันธุ์)	1.73	2.68	54.48
สัตว์น้ำขึ้นทำเทียบเรือ** (พันธุ์)	36.09	27.07	-25.01

ที่มา: ศูนย์สารสนเทศการเกษตร สำนักงานเศรษฐกิจการเกษตร

* กรมประมง (ข้อมูลผลผลิตตามใบอนุญาตเคลื่อนย้ายสัตว์น้ำ (Movement Document: MD)

** ธนาคารแห่งประเทศไทย (รวบรวมจากทำเทียบเรือประมงขององค์การสะพานปลาในภาคใต้)
(เดือนเมษายน-พฤษภาคม 2565)

หมายเหตุ: *** ข้อมูลพยากรณ์ ณ เดือนมิถุนายน 2565 (เบื้องต้น)



รายงานภาวะเศรษฐกิจการเกษตรไตรมาส 2 ปี 2565 และแนวโน้มปี 2565

Agricultural Economic Report: 2nd Quarter 2022 and Outlook for 2022

ตารางที่ 3 ราคาสินค้าเกษตรที่เกษตรกรขายได้

หน่วย: บาท/กิโลกรัม

สินค้า	2564		2565	การเปลี่ยนแปลง (ร้อยละ)
	ทั้งปี	เม.ย.-มิ.ย.	เม.ย.-มิ.ย.	
ข้าวเปลือกเจ้า ความชื้น 15% (บาท/ตัน)	7,801	9,068	8,732	-3.70
ข้าวเปลือกเจ้านาปี 15% (บาท/ตัน)	7,803	9,068	8,491	-6.36
ข้าวเปลือกเจ้านาปรังความชื้น 15% (บาท/ตัน)	8,641	8,798	8,728	-0.79
ข้าวนาปีหอมมะลิ (บาท/ตัน)	9,651	11,836	11,771	-0.55
ข้าวโพดเลี้ยงสัตว์ ความชื้น 14.5%	8.57	7.89	9.79	23.98
หัวมันสำปะหลังสดคละ	2.09	2.01	2.46	22.37
อ้อยโรงงาน (บาท/ตัน)	926	-	-	-
สับปะรดโรงงาน	6.16	6.09	5.99	-1.54
ยางแผ่นดิบ ชั้น 3	51.97	56.53	61.27	8.39
ผลปาล์มน้ำมันทั้งทะลายมีน้ำหนัก >15 กก.	6.50	5.29	9.80	85.06
ลำไยเกรด A	21.65	25.55	18.73	-26.68
ทุเรียนหอมทองคละ	113.98	128.28	96.35	-24.89
มังคุดคละ	48.77	115.57	70.02	-39.42
เงาะโรงเรียนคละ	19.46	22.19	22.67	2.17
ไก่อุ่นพันธุ์เนื้อ	34.87	34.61	42.55	22.93
สุกร น้ำหนัก 100 กก. ขึ้นไป	73.14	74.87	96.39	28.74
ไข่ไก่สดคละ (บาท/ร้อยฟอง)	283	281	325	15.66
น้ำมันดิบ	18.16	18.10	18.16	0.35
กุ้งขาวแวนนาไม ขนาด 70 ตัว/กก.	140	143	149	4.19
ปลานิลขนาดกลาง	51.86	52.20	63.75	22.13
ปลาดุกบิ๊กอุย ขนาด 2-4 ตัว/กก.	36.25	42.78	56.95	33.14

ที่มา: ศูนย์สารสนเทศการเกษตร สำนักงานเศรษฐกิจการเกษตร



รายงานภาวะเศรษฐกิจการเกษตรไตรมาส 2 ปี 2565 และแนวโน้มปี 2565

Agricultural Economic Report: 2nd Quarter 2022 and Outlook for 2022

ตารางที่ 4 ปริมาณและมูลค่าการส่งออกสินค้าเกษตรและผลิตภัณฑ์ที่สำคัญ

สินค้า	ปริมาณ (ล้านตัน)				มูลค่า (ล้านบาท)			
	2564		2565	%Δ	2564		2565	%Δ
	ทั้งปี	เม.ย.-พ.ค.	ทั้งปี		เม.ย.-พ.ค.			
สินค้าเกษตรและผลิตภัณฑ์	-	-	-		1,503,024.06	265,147.32	342,239.16	29.08
ข้าว	6.30	0.65	1.00	54.66	109,771.15	12,587.03	18,334.56	45.66
ข้าวโพดเลี้ยงสัตว์ (พันตัน)	26.48	13.48	0.11	-99.22	256.79	128.44	1.16	-99.10
มันสำปะหลังและผลิตภัณฑ์	9.05	1.43	2.69	88.44	96,016.77	14,325.65	28,014.36	95.55
น้ำตาลและผลิตภัณฑ์	4.49	0.73	1.44	98.08	65,329.18	9,886.69	23,359.02	136.27
ยางพารา	4.24	0.67	0.70	4.46	246,939.84	38,869.43	45,626.38	17.38
น้ำมันปาล์ม	0.81	0.23	0.28	23.13	30,947.47	7,918.40	16,010.26	102.19
สับปะรดและผลิตภัณฑ์	0.46	0.07	0.09	25.60	19,988.10	3,033.78	4,020.78	32.53
ลำไยและผลิตภัณฑ์	0.801	0.015	0.021	38.47	31,325.30	668.69	957.16	43.14
ทุเรียนและผลิตภัณฑ์	0.926	0.411	0.413	0.44	119,148.34	51,265.49	54,608.87	6.52
มังคุด	0.256	0.013	0.106	707.09	17,103.00	1,179.77	7,624.36	546.26
เงาะและผลิตภัณฑ์	0.018	0.003	0.010	238.06	573.52	79.60	222.33	179.29
เนื้อไก่และผลิตภัณฑ์	0.91	0.17	0.15	-7.58	102,541.67	18,015.43	19,838.16	10.12
เนื้อสุกรและผลิตภัณฑ์ (พันตัน)	21.58	4.68	1.12	-76.11	3,014.35	651.62	228.72	-64.90
ไข่ไก่สด (ล้านฟอง)	260.60	54.44	37.01	-32.01	800.55	144.77	150.34	3.85
นมและผลิตภัณฑ์	0.306	0.053	0.054	2.08	13,256.34	2,262.42	2,316.02	2.37
ปลาและผลิตภัณฑ์	0.89	0.14	0.15	7.75	98,705.71	14,816.86	18,976.86	28.08
ปลาหมึกและผลิตภัณฑ์ (พันตัน)	40.50	6.86	7.53	9.70	10,343.53	1,757.05	2,161.95	23.04
กุ้งและผลิตภัณฑ์ (พันตัน)	158.95	26.34	25.10	-4.72	50,093.89	7,587.07	8,370.63	10.33
ผลิตภัณฑ์จากป่า	51.98	5.93	5.59	-5.84	1,964.93	274.98	401.38	45.97

ที่มา: ศูนย์สารสนเทศการเกษตร สำนักงานเศรษฐกิจการเกษตร โดยความร่วมมือของกรมศุลกากร

หมายเหตุ: สินค้าเกษตรและผลิตภัณฑ์ หมายถึง สินค้าในพิกัดศุลกากร ตอนที่ 1-24, 35.05.10, 35.05.20, 40.01, 4002.80, 4002.91, 4002.99, 40.05, 44.03, 50.01 - 50.03, 52.01, 53.03



รายงานภาวะเศรษฐกิจการเกษตรไตรมาส 2 ปี 2565 และแนวโน้มปี 2565
Agricultural Economic Report: 2nd Quarter 2022 and Outlook for 2022

ผู้จัดทำ

ส่วนวิเคราะห์และประมาณการเศรษฐกิจการเกษตร

กองนโยบายและแผนพัฒนาการเกษตร

สำนักงานเศรษฐกิจการเกษตร

โทร. 0-2940-6488