

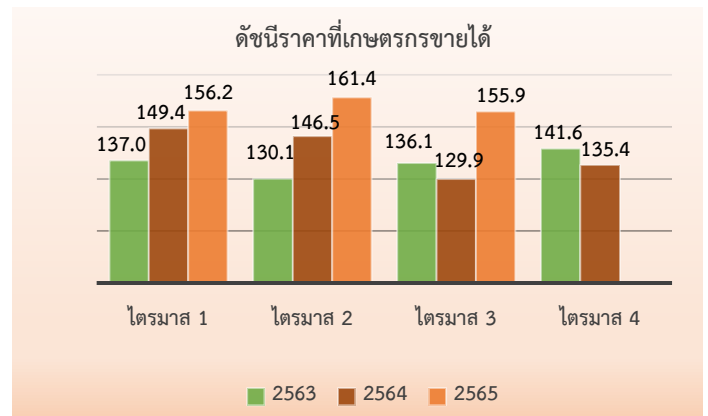
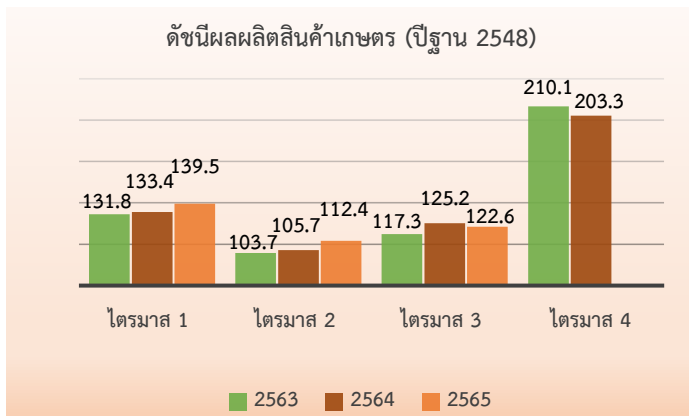


ภาวะเศรษฐกิจการเกษตรไตรมาส 3 ปี 2565

สำนักงานเศรษฐกิจการเกษตร ได้วิเคราะห์และประมาณการภาวะเศรษฐกิจการเกษตรในไตรมาส 3 ของปี 2565 (เดือนกรกฎาคม - กันยายน) เปรียบเทียบกับช่วงเดียวกันของปี 2564 โดยมีรายละเอียดดังนี้

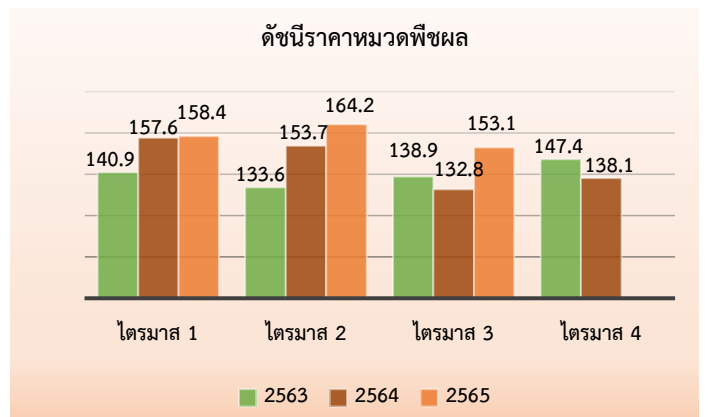
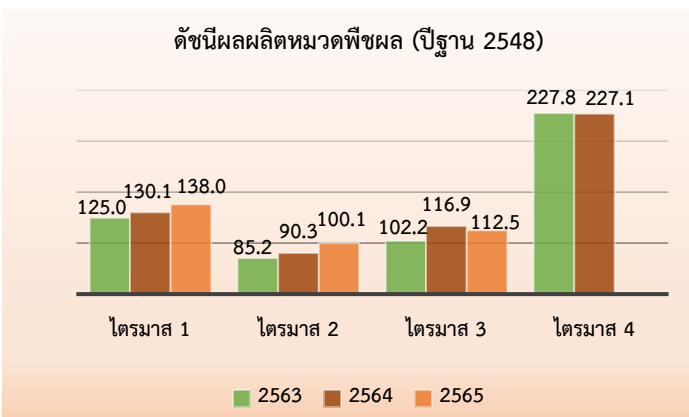
1. เครื่องชี้ภาวะเศรษฐกิจการเกษตร

1.1 ดัชนีผลผลิตสินค้าเกษตรและดัชนีราคาสินค้าเกษตรที่เกษตรกรขายได้ ในช่วงเดือนกรกฎาคม - กันยายน 2565 ดัชนีผลผลิตสินค้าเกษตรเฉลี่ยอยู่ที่ระดับ 122.6 ลดลงจากช่วงเดียวกันของปี 2564 ซึ่งอยู่ที่ระดับ 125.2 หรือลดลงร้อยละ 2.0 ขณะที่ดัชนีราคาสินค้าเกษตรที่เกษตรกรขายได้เฉลี่ยอยู่ที่ระดับ 155.9 เพิ่มขึ้นจากช่วงเดียวกันของปี 2564 ซึ่งเฉลี่ยอยู่ที่ระดับ 129.9 หรือเพิ่มขึ้นร้อยละ 20.1



ที่มา: ศูนย์ข้อมูลเกษตรแห่งชาติ สำนักงานเศรษฐกิจการเกษตร (ข้อมูล ณ วันที่ 5 ตุลาคม 2565)

1.2 ดัชนีผลผลิตหมวดพืชผลและดัชนีราคาหมวดพืชผลที่เกษตรกรขายได้ ในช่วงเดือนกรกฎาคม - กันยายน 2565 ดัชนีผลผลิตหมวดพืชผลเฉลี่ยอยู่ที่ระดับ 112.5 ลดลงจากช่วงเดียวกันของปี 2564 ซึ่งอยู่ที่ระดับ 116.9 หรือลดลงร้อยละ 3.7 ขณะที่ดัชนีราคาหมวดพืชผลที่เกษตรกรขายได้เฉลี่ยอยู่ที่ระดับ 153.1 เพิ่มขึ้นจากช่วงเดียวกันของปี 2564 ซึ่งอยู่ที่ระดับ 132.8 หรือเพิ่มขึ้นร้อยละ 15.3



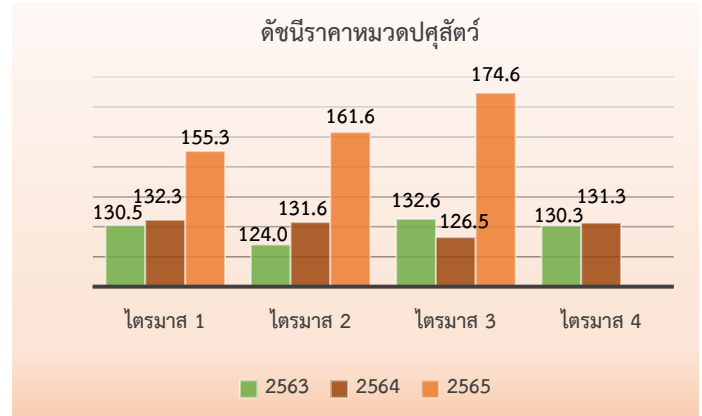
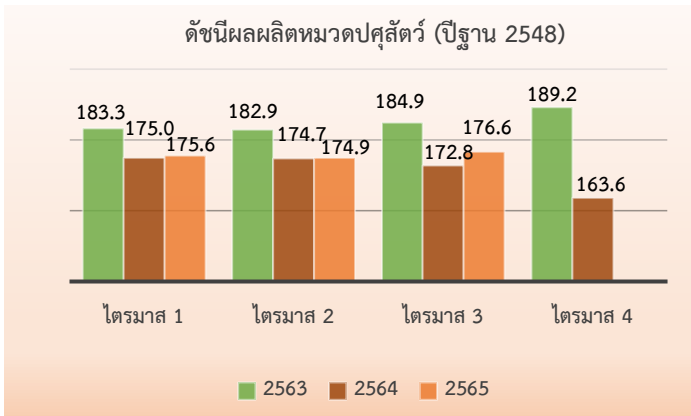
ที่มา: ศูนย์ข้อมูลเกษตรแห่งชาติ สำนักงานเศรษฐกิจการเกษตร (ข้อมูล ณ วันที่ 5 ตุลาคม 2565)



รายงานภาวะเศรษฐกิจการเกษตรไตรมาส 3 ปี 2565 และแนวโน้มปี 2565

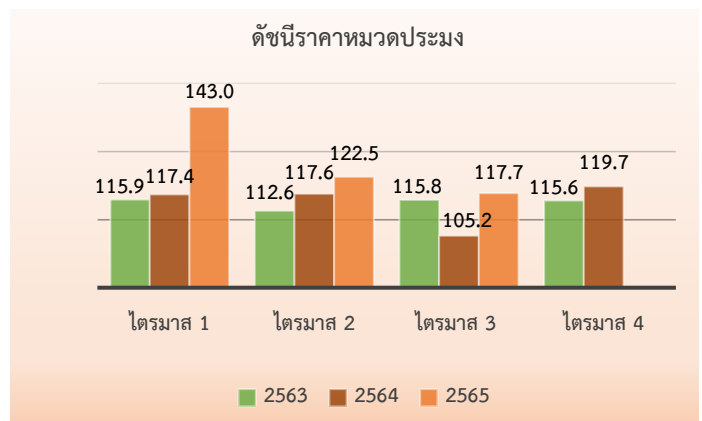
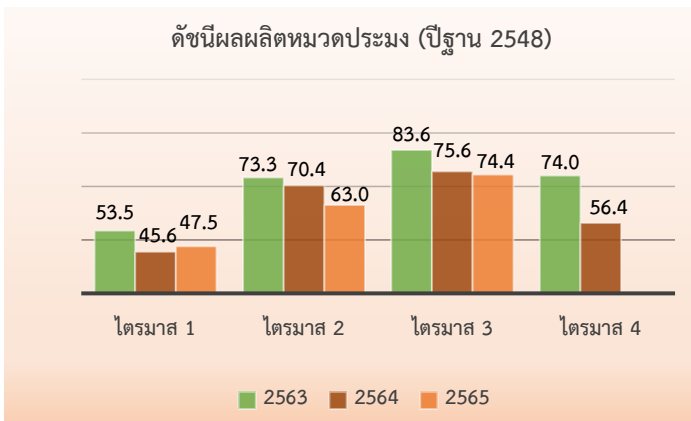
Agricultural Economic Report: 3rd Quarter 2022 and Outlook for 2022

1.3 ดัชนีผลผลิตหมวดปศุสัตว์และดัชนีราคาหมวดปศุสัตว์ที่เกษตรกรขายได้ ในช่วงเดือนกรกฎาคม - กันยายน 2565 ดัชนีผลผลิตหมวดปศุสัตว์เฉลี่ยอยู่ที่ระดับ 176.6 เพิ่มขึ้นจากช่วงเดียวกันของปี 2564 ซึ่งอยู่ที่ระดับ 172.8 หรือเพิ่มขึ้นร้อยละ 2.2 ขณะที่ดัชนีราคาหมวดปศุสัตว์ที่เกษตรกรขายได้เฉลี่ยอยู่ที่ระดับ 174.6 เพิ่มขึ้นจากช่วงเดียวกันของปี 2564 ซึ่งอยู่ที่ระดับ 126.5 หรือเพิ่มขึ้นร้อยละ 38.0



ที่มา: ศูนย์ข้อมูลเกษตรแห่งชาติ สำนักงานเศรษฐกิจการเกษตร (ข้อมูล ณ วันที่ 5 ตุลาคม 2565)

1.4 ดัชนีผลผลิตหมวดประมงและดัชนีราคาหมวดประมงที่เกษตรกรขายได้ ในช่วงเดือนกรกฎาคม - กันยายน 2565 ดัชนีผลผลิตหมวดประมงเฉลี่ยอยู่ที่ระดับ 74.4 ลดลงจากช่วงเดียวกันของปี 2564 ซึ่งอยู่ที่ระดับ 75.6 หรือลดลงร้อยละ 1.7 ขณะที่ดัชนีราคาหมวดประมงที่เกษตรกรขายได้เฉลี่ยอยู่ที่ระดับ 117.7 เพิ่มขึ้นจากช่วงเดียวกันของปี 2564 ซึ่งอยู่ที่ระดับ 105.2 หรือเพิ่มขึ้นร้อยละ 11.9



ที่มา: ศูนย์ข้อมูลเกษตรแห่งชาติ สำนักงานเศรษฐกิจการเกษตร (ข้อมูล ณ วันที่ 5 ตุลาคม 2565)



2. ภาวะเศรษฐกิจการเกษตรไตรมาส 3 ปี 2565 (เดือนกรกฎาคม – กันยายน)

ภาวะเศรษฐกิจการเกษตรในไตรมาส 3 ปี 2565 หดตัวร้อยละ 1.8 เมื่อเทียบกับช่วงเดียวกันของปี 2564 โดยมีปัจจัยลบมาจากสภาพอากาศที่แปรปรวน ประกอบกับปรากฏการณ์ลานีญาที่มีกำลังแรงขึ้น รวมถึงอิทธิพลของลมมรสุมและพายุที่เข้ามาหลายระลอก ทำให้เกิดฝนตกต่อเนื่อง ขณะที่ปริมาณน้ำในอ่างเก็บน้ำและแหล่งน้ำธรรมชาติสะสมอยู่มาก ส่งผลให้เกิดน้ำท่วมในหลายพื้นที่ของประเทศ โดยเฉพาะภาคตะวันออกเฉียงเหนือ ภาคเหนือ และภาคกลาง ซึ่งเป็นอุปสรรคต่อการเก็บเกี่ยวผลผลิตสินค้าเกษตรในบางพื้นที่ และผลผลิตบางส่วนได้รับความเสียหาย อย่างไรก็ตาม ความต้องการสินค้าเกษตรมีแนวโน้มเพิ่มขึ้นหลังจากการผ่อนคลายมาตรการควบคุมการระบาดของโควิด-19 ทำให้กิจกรรมการผลิต การค้า การขนส่งสินค้า และการท่องเที่ยวกลับมาดำเนินการตามปกติได้มากขึ้น ส่งผลให้ราคาสินค้าเกษตรหลายชนิดอยู่ในเกณฑ์ดี จึงใจให้เกษตรกรขยายการเพาะปลูกเพิ่มขึ้นในบางพื้นที่ และดูแลเอาใจใส่การผลิตดีขึ้น นอกจากนี้ การดำเนินนโยบายและมาตรการด้านการพัฒนาประสิทธิภาพการผลิต การขยายช่องทางการตลาด ทำให้เกษตรกรสามารถทำการผลิตได้อย่างต่อเนื่องและมีช่องทางในการจำหน่ายสินค้าเกษตรมากขึ้น สำหรับรายละเอียดในแต่ละสาขา มีดังนี้

2.1 สาขาพืช

สาขาพืช ในไตรมาส 3 ปี 2565 หดตัวร้อยละ 2.8 เมื่อเทียบกับช่วงเดียวกันของปี 2564 เนื่องจากปัจจัยทางด้านสภาพอากาศในแหล่งผลิตที่สำคัญไม่เอื้ออำนวยต่อการออกดอกติดผลและการเจริญเติบโตของผลไม้ ทำให้ผลผลิตบางส่วนได้รับความเสียหาย ประกอบกับฝนที่ตกต่อเนื่อง ทำให้เกษตรกรมีวันกรีดยางลดลง ในขณะที่ราคาสินค้าเกษตรในช่วงที่ผ่านมาที่อยู่ในเกณฑ์ดีจึงใจให้เกษตรกรขยายพื้นที่ปลูก โดยเกษตรกรบางส่วนมีการปรับเปลี่ยนพื้นที่ไปปลูกพืชที่ให้ผลตอบแทนที่ดีกว่า

ผลผลิตพืช

- **สินค้าพืชที่มีผลผลิตลดลง ได้แก่ มันสำปะหลัง สับปะรดโรงงาน ยางพารา ทุเรียน มังคุด และเงาะ**

มันสำปะหลัง ผลผลิตลดลง เนื่องจากการปรับเปลี่ยนพื้นที่ไปปลูกอ้อยที่มีราคาดี และพื้นที่ที่มีการปลูกซ่อมใหม่หลังประสบอุทกภัยในช่วงเดือนกันยายนและตุลาคม 2564 บางส่วนยังไม่สามารถเก็บเกี่ยวผลผลิตได้ ประกอบกับหลายพื้นที่ยังต้องเผชิญกับฝนที่ตกหนักและการระบาดของโรคใบด่าง

สับปะรดโรงงาน ผลผลิตลดลง เนื่องจากเกษตรกรมีการบำรุงต้นสับปะรดเพื่อเร่งให้ผลผลิตออกในช่วงปลายปี 2564 ถึงต้นปี 2565 จากราคาที่จูงใจในช่วงที่ผ่านมา ทำให้สับปะรดที่จะให้ผลผลิตในช่วงเดือนกรกฎาคม – กันยายน 2565 มีปริมาณลดลง

ยางพารา ผลผลิตลดลง เนื่องจากมีฝนตกชุกต่อเนื่อง ทำให้จำนวนวันกรีดยางลดลง และยังมีภาระระบาดของโรคใบร่วงยางพาราในพื้นที่ภาคใต้ ส่งผลให้ปริมาณน้ำยางที่ได้ในแต่ละเดือนน้อยกว่าช่วงเดียวกันของปีที่ผ่านมา



ทุเรียน ผลผลิตลดลง เนื่องจากสภาพอากาศทางภาคใต้ซึ่งเป็นแหล่งผลิตสำคัญในไตรมาสนี้ไม่เอื้ออำนวย อากาศมีความแปรปรวน และร้อนสลับฝนตกชุก ซึ่งมีผลต่อการออกดอกติดผลของทุเรียน ทำให้ทุเรียนที่จะออกดอกแตกใบอ่อนแทน ส่วนดอกที่ออกแล้วและผลอ่อนบางส่วนยังถูกฝนชะร่วงหล่น ส่งผลให้ผลผลิตลดลง

มังคุด ผลผลิตลดลง เนื่องจากแหล่งผลิตในภาคใต้มีฝนตกต่อเนื่องและไม่มีช่วงแล้งเพียงพอสำหรับการออกดอก ทำให้ต้นมังคุดแตกยอดอ่อนแทนการออกดอก และผลผลิตบางส่วนร่วงหล่นเสียหาย ประกอบกับราคามังคุดไม่จูงใจให้ขยาย เนื้อที่ปลูก และเกษตรกรบางส่วนโค่นต้นมังคุดที่ปลูกแซมในพื้นที่ปลูกทุเรียนทิ้ง

เงาะ ผลผลิตลดลง เนื่องจากเกษตรกรปรับเปลี่ยนพื้นที่ไปปลูกพืชอื่น เช่น ทุเรียน และปาล์มน้ำมัน รวมทั้งสภาพ อากาศไม่เอื้ออำนวย มีฝนตกชุกในช่วงออกดอก ทำให้มีการออกดอกและติดผลน้อยกว่าปีที่ผ่านมา ส่งผลให้ผลผลิตทั้งประเทศ ลดลง

- **สินค้าพืชที่มีผลผลิตเพิ่มขึ้น ได้แก่ ข้าวนาปี ข้าวนาปรัง ข้าวโพดเลี้ยงสัตว์ ปาล์มน้ำมัน และลำไย**

ข้าวนาปี ในช่วงไตรมาส 3 เป็นต้นฤดูที่ข้าวนาปีออกสู่ตลาด โดยผลผลิตเพิ่มขึ้น เนื่องจากปริมาณน้ำในอ่างเก็บน้ำ ส่วนใหญ่และตามแหล่งน้ำธรรมชาติมีมากต่อเนื่องจากปีที่ผ่านมา ทำให้มีปริมาณน้ำเพียงพอในช่วงฤดูเพาะปลูก เกษตรกร จึงขยายการเพาะปลูกในพื้นที่ว่าง ประกอบกับภาครัฐมีมาตรการช่วยเหลือเกษตรกรผู้ปลูกข้าวอย่างต่อเนื่อง

ข้าวนาปรัง ผลผลิตเพิ่มขึ้นจากแหล่งผลิตทางภาคใต้เป็นหลัก เนื่องจากปริมาณน้ำเพิ่มขึ้นและเพียงพอสำหรับการเพาะปลูก ประกอบกับเกษตรกรบางส่วนได้ขยายการเพาะปลูกในพื้นที่นาปรังเดิมที่เคยปล่อยว่าง

ข้าวโพดเลี้ยงสัตว์ ผลผลิตเพิ่มขึ้น เนื่องจากราคาข้าวโพดเลี้ยงสัตว์ปรับตัวสูงขึ้นอย่างต่อเนื่องตั้งแต่ต้นปี 2565 ทำให้เกษตรกรขยายพื้นที่เพาะปลูกเพิ่มขึ้น ประกอบกับสภาพอากาศเอื้ออำนวย มีปริมาณน้ำฝนที่เหมาะสม และมีการควบคุม โรคและแมลงได้ดี

ปาล์มน้ำมัน ผลผลิตเพิ่มขึ้น เนื่องจากสภาพอากาศที่เอื้ออำนวยและปริมาณน้ำฝนที่เพิ่มมากขึ้นในแหล่งผลิตสำคัญ ส่งผลให้การพัฒนาของทะลายสมบูรณ์ดี จำนวนผลต่อทะลายและน้ำหนักทะลายเพิ่มขึ้น ประกอบกับมาตรการเร่งการส่งออก ของอินโดนีเซีย ทำให้เกษตรกรกังวลว่าราคาจะลดลง จึงเร่งตัดผลผลิต

ลำไย ผลผลิตเพิ่มขึ้น เนื่องจากมีเนื้อที่ให้ผลเพิ่มขึ้น ประกอบกับสภาพอากาศเอื้ออำนวยต่อการออกผลของลำไย รวมถึงไม่มีโรคและแมลงระบาด ทำให้ต้นลำไยติดผลดี และมีจำนวนผลต่อช่อเพิ่มขึ้น

ราคาสินค้าพืช

- **ราคาสินค้าพืชที่เกษตรกรขายได้ที่มีราคาเฉลี่ยเพิ่มขึ้นในช่วงเดือนกรกฎาคม – กันยายน 2565 เมื่อเทียบกับ ช่วงเดียวกันของปี 2564 ได้แก่ ข้าว ข้าวโพดเลี้ยงสัตว์ มันสำปะหลัง สับปะรดโรงงาน ยางพารา ลำไย ทุเรียน และเงาะ**

ข้าว ราคาเพิ่มขึ้น เนื่องจากความต้องการข้าวของประเทศคู่ค้าเพิ่มขึ้นมากจากความต้องการด้านความมั่นคงทาง อาหารโลก ทำให้หลายประเทศมีมาตรการจำกัดการส่งออกอาหาร ประกอบกับมีความต้องการปลายข้าวไปใช้ทดแทนข้าวสาลี และข้าวโพดในการผลิตอาหารสัตว์เพิ่มขึ้น

ข้าวโพดเลี้ยงสัตว์ ราคาเพิ่มขึ้นตามราคาข้าวโพดเลี้ยงสัตว์ในตลาดโลกที่ปรับตัวสูงขึ้นจากปัญหาการขาดแคลน วัตถุดิบอาหารสัตว์ ซึ่งเป็นผลจากสถานการณ์ความขัดแย้งระหว่างรัสเซียและยูเครน



มันสำปะหลัง ราคาเพิ่มขึ้น เนื่องจากผลผลิตมันสำปะหลังของไทยยังเป็นที่ต้องการของตลาดต่างประเทศอย่างต่อเนื่อง ประกอบกับค่าเงินบาทอ่อนค่าลง ทำให้มันสำปะหลังไทยสามารถแข่งขันในตลาดต่างประเทศได้ดีขึ้น ส่งผลให้ราคาในประเทศมีแนวโน้มสูงขึ้น

สับปะรดโรงงาน ราคาเพิ่มขึ้น เนื่องจากราคาคาผลิตภัณฑ์สับปะรดส่งออกเพิ่มสูงขึ้น ส่งผลให้ราคาสับปะรดโรงงานในประเทศเพิ่มขึ้น

ยางพารา ราคาเพิ่มขึ้น เนื่องจากปริมาณยางพาราในสต็อกลดลง ขณะที่ความต้องการยางธรรมชาติเพื่อใช้ในอุตสาหกรรมต่อเนื่องมีเพิ่มขึ้น

ลำไย ราคาเพิ่มขึ้น เนื่องจากผลผลิตลำไยได้คุณภาพตามความต้องการของตลาด ทำให้ความต้องการของตลาดทั้งในและต่างประเทศเพิ่มขึ้น

ทุเรียน และเงาะ ราคาเพิ่มขึ้น เนื่องจากปริมาณผลผลิตลดลง ขณะที่ความต้องการของตลาดทั้งในและต่างประเทศยังมีเพิ่มขึ้น และคุณภาพเป็นไปตามความต้องการของตลาด

● **ราคาสินค้าพืชที่เกษตรกรขายได้ที่มีราคาเฉลี่ยลดลงในช่วงเดือนกรกฎาคม - กันยายน 2565 เมื่อเทียบกับช่วงเดียวกันของปี 2564 ได้แก่ ปาล์มน้ำมัน และมันคุด**

ปาล์มน้ำมัน ราคาลดลงตามราคาน้ำมันปาล์มในตลาดโลกที่ลดลง เป็นผลจากอินโดนีเซียซึ่งเป็นผู้ผลิตรายใหญ่ของโลกมีการใช้มาตรการเร่งการส่งออก เพื่อลดสต็อกในประเทศและกระตุ้นการส่งออก หลังจากจำกัดการส่งออกมาตั้งแต่เดือนเมษายน 2565 เพื่อให้มีน้ำมันปาล์มเพียงพอสำหรับการบริโภคในประเทศ

มันคุด ราคาลดลง เนื่องจากคุณภาพของผลผลิตมันคุดไม่ตรงตามความต้องการของตลาด

การส่งออกสินค้าพืชและผลิตภัณฑ์

● **สินค้าพืชและผลิตภัณฑ์ที่มีปริมาณและมูลค่าส่งออกเพิ่มขึ้นในช่วงเดือนกรกฎาคม - สิงหาคม 2565 เมื่อเทียบกับช่วงเดียวกันของปี 2564 ได้แก่ ข้าว ข้าวโพดเลี้ยงสัตว์ น้ำตาลและผลิตภัณฑ์ ยางพารา น้ำมันปาล์ม สับปะรดและผลิตภัณฑ์ และลำไยและผลิตภัณฑ์**

ข้าว มีปริมาณและมูลค่าการส่งออกเพิ่มขึ้น เนื่องจากเศรษฐกิจโลกที่เริ่มมีการฟื้นตัว ส่งผลให้ตลาดต่างประเทศทั้งในแถบตะวันออกกลาง เอเชีย แอฟริกา และอเมริกา มีความต้องการนำเข้าข้าวเพิ่มขึ้นอย่างต่อเนื่อง เพื่อให้มีข้าวเพียงพอสำหรับบริโภคในแต่ละประเทศ

ข้าวโพดเลี้ยงสัตว์ มีปริมาณและมูลค่าส่งออกเพิ่มขึ้น เนื่องจากปริมาณผลผลิตที่เพิ่มขึ้นและตลาดส่งออกมีทิศทางที่ดีขึ้นจากปีที่ผ่านมาที่ได้รับผลกระทบจากสถานการณ์การแพร่ระบาดของโควิด-19

น้ำตาลและผลิตภัณฑ์ มีปริมาณและมูลค่าส่งออกเพิ่มขึ้น เนื่องจากประเทศคู่ค้าสำคัญ ได้แก่ เกาหลีใต้ มาเลเซีย และอินโดนีเซีย มีความต้องการน้ำตาลและผลิตภัณฑ์เพิ่มขึ้น

ยางพารา มีปริมาณและมูลค่าส่งออกเพิ่มขึ้น เนื่องจากแนวโน้มเศรษฐกิจโลกดีขึ้น และการผ่อนคลายมาตรการควบคุมการแพร่ระบาดของโควิด-19 ในประเทศจีนตั้งแต่เดือนมิถุนายน 2565 เป็นต้นมา ประกอบกับมีนโยบายส่งเสริมรถยนต์ไฟฟ้า ทำให้มีความต้องการใช้ยางพาราในการผลิตยางล้อรถยนต์เพิ่มขึ้น



น้ำมันปาล์ม มีปริมาณและมูลค่าส่งออกเพิ่มขึ้น เนื่องจากราคาน้ำมันปาล์มดิบในตลาดโลกปรับตัวสูงขึ้น และอยู่ในระดับที่สูงกว่าราคาน้ำมันปาล์มดิบในประเทศ ส่งผลให้ราคาส่งออกของไทยอยู่ในระดับที่แข่งขันได้

สับปะรดและผลิตภัณฑ์ มีปริมาณและมูลค่าส่งออกเพิ่มขึ้น เนื่องจากสถานการณ์การแพร่ระบาดของโควิด-19 ในประเทศคู่ค้าสำคัญคือคลายลง และเศรษฐกิจขยายตัวได้มากขึ้น ส่งผลให้ประเทศคู่ค้ามีความต้องการเพิ่มขึ้น โดยเฉพาะสหรัฐอเมริกา

ลำไยและผลิตภัณฑ์ มีปริมาณและมูลค่าส่งออกเพิ่มขึ้น เนื่องจากมีปริมาณผลผลิตออกสู่ตลาดเพิ่มขึ้น และประเทศคู่ค้าที่สำคัญ ได้แก่ จีน อินโดนีเซีย เวียดนาม และมาเลเซีย มีความต้องการเพิ่มขึ้น

- **สินค้าพืชและผลิตภัณฑ์ที่มีปริมาณและมูลค่าส่งออกลดลงในช่วงเดือนกรกฎาคม - สิงหาคม 2565** เมื่อเทียบกับช่วงเดียวกันของปี 2564 ได้แก่ **ทุเรียนและผลิตภัณฑ์ และมังคุด** เนื่องจากปริมาณผลผลิตออกสู่ตลาดลดลง ไม่เพียงพอกับความต้องการของตลาดต่างประเทศ ซึ่งตลาดสำคัญคือประเทศจีน

- **สินค้าพืชและผลิตภัณฑ์ที่มีปริมาณการส่งออกลดลง ขณะที่มูลค่าส่งออกเพิ่มขึ้น ในช่วงเดือนกรกฎาคม - สิงหาคม 2565** เมื่อเทียบกับช่วงเดียวกันของปี 2564 ได้แก่ **มันสำปะหลังและผลิตภัณฑ์ และเงาะและผลิตภัณฑ์**

มันสำปะหลังและผลิตภัณฑ์ มีปริมาณการส่งออกลดลง เนื่องจากปริมาณผลผลิตมันสำปะหลังภายในประเทศไม่เพียงพอสำหรับการส่งออก ส่งผลให้ปริมาณการส่งออกมันสำปะหลังและผลิตภัณฑ์ลดลง แต่มีมูลค่าเพิ่มขึ้นเนื่องจากราคาปรับตัวสูงขึ้นจากปีที่ผ่านมา

เงาะและผลิตภัณฑ์ มีปริมาณการส่งออกลดลง ขณะที่มูลค่าส่งออกเพิ่มขึ้น เนื่องจากปริมาณผลผลิตออกสู่ตลาดลดลง ในขณะที่ประเทศคู่ค้าสำคัญ อาทิ มาเลเซีย และสหรัฐอเมริกาสำหรับเอมิเรตส์ มีความต้องการเพิ่มขึ้น

2.2 สาขาปศุสัตว์

สาขาปศุสัตว์ ในไตรมาส 3 ปี 2565 ขยายตัวร้อยละ 1.7 เมื่อเทียบกับช่วงเดียวกันของปี 2564 เป็นผลจากความต้องการบริโภคสินค้าปศุสัตว์ที่มีมากขึ้นหลังการผ่อนคลายมาตรการควบคุมการระบาดของโควิด-19 และมาตรการกระตุ้นเศรษฐกิจ ประกอบกับเกษตรกรมีการจัดการฟาร์มที่ได้มาตรฐาน ทำให้ผลผลิตไก่เนื้อและโคเนื้อเพิ่มขึ้น อย่างไรก็ตาม สถานการณ์โรคระบาดสัตว์ในช่วงที่ผ่านมาและต้นทุนการผลิตที่ปรับตัวสูงขึ้น ส่งผลให้เกษตรกรปรับลดปริมาณการผลิตสุกร ไช้ไก่ และนํ้านมดิบ

ผลผลิตปศุสัตว์

- **สินค้าปศุสัตว์ที่มีผลผลิตเพิ่มขึ้น** ได้แก่ **ไก่เนื้อ และโคเนื้อ**

ไก่เนื้อ ผลผลิตเพิ่มขึ้น เนื่องจากมีการขยายการผลิตเพื่อรองรับความต้องการของตลาดที่ยังคงมีอยู่อย่างต่อเนื่อง ทั้งการบริโภคภายในประเทศและการส่งออกที่เพิ่มขึ้น

โคเนื้อ ผลผลิตเพิ่มขึ้น เนื่องจากเกษตรกรมีการควบคุมและป้องกันโรคระบาดอย่างเข้มงวด และภาครัฐมีการบริหารจัดการวัคซีนป้องกันโรคล้มปัสกนในพื้นที่ที่ได้รับผลกระทบอย่างต่อเนื่อง ส่งผลให้ประสิทธิภาพในการผลิตเพิ่มขึ้น ประกอบกับเกษตรกรมีการขยายการผลิตเพื่อรองรับความต้องการบริโภคที่เพิ่มขึ้น



- **สินค้าปศุสัตว์ที่มีผลผลิตลดลง ได้แก่ สุกร ไก่ และนํ้านมดิบ**

สุกร ผลผลิตลดลง เนื่องจากปริมาณแม่พันธุ์สุกรในระบบลดลงจากความกังวลเกี่ยวกับการระบาดของโรคคอหิวาต์แอฟริกันในสุกร (African Swine Fever: ASF) ประกอบกับเกษตรกรชะลอการนำสุกรเข้าเลี้ยงเพื่อลดความเสี่ยงของการเกิดโรคระบาดและผลกระทบจากต้นทุนราคาพันธุ์สุกรและอาหารสัตว์ที่สูงขึ้น

ไก่ ผลผลิตลดลง เนื่องจากการดำเนินมาตรการรักษาเสถียรภาพราคาไก่ โดยการปรับลดจำนวนแม่ไก่ยืนกรง ส่งผลให้ปริมาณผลผลิตไก่ลดลง

นํ้านมดิบ ผลผลิตลดลง เนื่องจากแม่โคนมมีอัตราการให้นํ้านมดิบลดลงจากการระบาดของโรคลัมปีสกินในโคนม ประกอบกับต้นทุนการผลิตที่สูงขึ้น ส่งผลให้เกษตรกรบางรายปลดระวางแม่โคที่ให้นํ้านมเร็วขึ้น

ราคาสินค้าปศุสัตว์

- **ราคาสินค้าปศุสัตว์ที่เกษตรกรขายได้ที่มีราคาเฉลี่ยเพิ่มขึ้นในช่วงเดือนกรกฎาคม - กันยายน 2565 เมื่อเทียบกับช่วงเดียวกันของปี 2564 ได้แก่ สุกร ไก่เนื้อ ไก่ นํ้านมดิบ และโคเนื้อ**

สุกร ราคาเพิ่มขึ้น เนื่องจากปริมาณผลผลิตที่ออกสู่ตลาดลดลง ขณะที่ความต้องการของผู้บริโภคมีมากขึ้นหลังจากผ่อนคลายมาตรการควบคุมโควิด-19 ทำให้ภาคท่องเที่ยวและบริการกลับมาดำเนินกิจกรรมได้ตามปกติ ประกอบกับต้นทุนการเลี้ยงสูงขึ้น ส่งผลให้ราคาเนื้อสุกรยังมีทิศทางเพิ่มขึ้น

ไก่เนื้อ ราคาเพิ่มขึ้น เนื่องจากผู้บริโภคมีความต้องการบริโภคเนื้อไก่เพิ่มขึ้นอย่างต่อเนื่องเพื่อทดแทนเนื้อสัตว์ประเภทอื่นที่มีราคาแพง ประกอบกับการปรับราคาตามต้นทุนการผลิตที่สูงขึ้น

ไก่ ราคาเพิ่มขึ้น เนื่องจากเกษตรกรมีการปรับราคาไก่ให้สอดคล้องกับต้นทุนการผลิตที่สูงขึ้นอย่างต่อเนื่องจากราคาวัตถุดิบอาหารสัตว์ เพื่อลดภาวะขาดทุนของการเลี้ยง

นํ้านมดิบ ราคาเพิ่มขึ้น เนื่องจากเกษตรกรพัฒนาการผลิตนํ้านมดิบให้ได้คุณภาพตามเกณฑ์มาตรฐานการรับซื้อนํ้านมดิบ

โคเนื้อ ราคาเพิ่มขึ้น เนื่องจากความต้องการบริโภคที่เพิ่มขึ้น หลังจากผ่อนคลายมาตรการควบคุมโควิด-19 ทำให้ธุรกิจท่องเที่ยวและร้านอาหารกลับมาดำเนินกิจการได้ตามปกติ

การส่งออกสินค้าปศุสัตว์และผลิตภัณฑ์

- **สินค้าปศุสัตว์และผลิตภัณฑ์ที่มีปริมาณและมูลค่าส่งออกเพิ่มขึ้นในเดือนกรกฎาคม - สิงหาคม 2565 เมื่อเทียบกับช่วงเดียวกันของปี 2564 ได้แก่ เนื้อไก่และผลิตภัณฑ์ ไก่สด และนมและผลิตภัณฑ์**

เนื้อไก่และผลิตภัณฑ์ มีปริมาณและมูลค่าส่งออกเพิ่มขึ้น เนื่องจากประเทศคู่ค้าสำคัญของไทย ได้แก่ ญี่ปุ่น สหราชอาณาจักร และจีน มีความต้องการบริโภคเนื้อไก่และผลิตภัณฑ์เพิ่มขึ้น

ไก่สด มีปริมาณและมูลค่าส่งออกเพิ่มขึ้น เนื่องจากมีการการผลักดันไก่ไปส่วนเกินไปจำหน่ายยังต่างประเทศตามมาตรการรักษาเสถียรภาพราคาไก่ในประเทศ

นมและผลิตภัณฑ์ มีปริมาณและมูลค่าส่งออกเพิ่มขึ้น เนื่องจากคุณภาพนํ้านมของไทยเป็นที่ยอมรับของประเทศคู่ค้า ได้แก่ กัมพูชา ฟิลิปปินส์ ฮองกง และ สปป.ลาว ส่งผลให้มีความต้องการบริโภคนมและผลิตภัณฑ์ของไทยอย่างต่อเนื่อง



- สิ้นค้าปุ๋ยสัตว์และผลิตภัณฑ์ที่มีปริมาณและมูลค่าส่งออกลดลงในเดือนกรกฎาคม - สิงหาคม 2565 เมื่อเทียบกับช่วงเดียวกันของปี 2564 คือ เนื้อสุกรและผลิตภัณฑ์ เนื่องจากปริมาณผลผลิตสุกรในประเทศลดลง ประกอบกับราคาสุกรส่งออกของไทยสูงกว่าประเทศคู่แข่ง ส่งผลให้ความสามารถในการแข่งขันของประเทศไทยลดลง

2.3 สาขาประมง

สาขาประมง ในไตรมาส 3 ปี 2565 หดตัวร้อยละ 1.5 เมื่อเทียบกับช่วงเดียวกันของปี 2564 โดยการทำประมงทะเลลดลง เนื่องจากสภาพอากาศที่แปรปรวน มีมรสุมเข้ามาอย่างต่อเนื่อง ประกอบกับราคาน้ำมันที่สูงขึ้น ทำให้มีการออกเรือจับสัตว์น้ำลดลง ขณะที่กุ้งทะเลเพาะเลี้ยงลดลงจากสภาพอากาศที่เปลี่ยนแปลงและปัญหาโรคกุ้ง อย่างไรก็ตาม การเพาะเลี้ยงสัตว์น้ำจืดทั้งปลานิลและปลาดุกมีมากขึ้น เนื่องจากปริมาณน้ำในแหล่งน้ำต่าง ๆ เพิ่มขึ้น รวมถึงการขยายการผลิตตามความต้องการที่เพิ่มขึ้น

ผลผลิตประมง

- สิ้นค้าประมงที่มีผลผลิตลดลง ได้แก่ สัตว์น้ำที่นำขึ้นทำเทียบเรือ และกุ้งทะเลเพาะเลี้ยง
สัตว์น้ำที่นำขึ้นทำเทียบเรือในภาคใต้มีปริมาณลดลง เนื่องจากค่าน้ำมันซึ่งเป็นต้นทุนการผลิตหลักปรับตัวสูงขึ้น ประกอบกับมีมรสุมเข้ามาอย่างต่อเนื่อง ส่งผลให้ผู้ประกอบการชาวประมงออกเรือจับสัตว์น้ำลดลง
กุ้งทะเลเพาะเลี้ยง มีปริมาณผลผลิตลดลง เนื่องจากสภาพอากาศที่เปลี่ยนแปลงบ่อย ทำให้เกษตรกรผู้เลี้ยงกุ้งประสบปัญหาโรคกุ้ง เช่น โรคตัวแดงดวงขาว โรคตายด่วน (EMS) และกลุ่มอาการโรคซีขาว ส่งผลให้กุ้งโตช้าและกินอาหารน้อย กุ้งที่จับได้จึงมีขนาดเล็กลง
- สิ้นค้าประมงที่มีผลผลิตเพิ่มขึ้น ได้แก่ ปลานิล และปลาดุก เนื่องจากมีปริมาณน้ำเพียงพอต่อการเลี้ยงจากปริมาณน้ำฝนที่มากกว่าปีที่ผ่านมา ประกอบกับมีความต้องการบริโภคเนื้อปลาเพิ่มขึ้น ส่งผลให้เกษตรกรเพิ่มอัตราการปล่อยลูกปลา มีการอนุบาลลูกปลาให้ได้ขนาดและแข็งแรงก่อนปล่อยลงบ่อเลี้ยง เพื่อเพิ่มปริมาณการเลี้ยงและอัตราการรอด

ราคาสินค้าประมง

- ราคาสินค้าประมงที่เกษตรกรขายได้ที่มีราคาเฉลี่ยเพิ่มขึ้นในช่วงเดือนกรกฎาคม - กันยายน 2565 เมื่อเทียบกับช่วงเดียวกันของปี 2564 ได้แก่ กุ้งขาวแวนนาไม ปลานิล และปลาดุก
กุ้งขาวแวนนาไม (ขนาด 70 ตัวต่อกิโลกรัม) ราคาเพิ่มขึ้น เนื่องจากมีปริมาณผลผลิตลดลง ขณะที่ความต้องการของตลาดในประเทศยังคงมีอย่างต่อเนื่อง
ปลานิลขนาดกลาง และปลาดุกบิ๊กอุย (ขนาด 2-4 ตัวต่อกิโลกรัม) ราคาเพิ่มขึ้น เนื่องจากความต้องการของผู้บริโภคที่หันมาบริโภคเนื้อปลาเพิ่มขึ้น ทดแทนเนื้อสัตว์อื่น ๆ ที่มีราคาสูงขึ้น



การส่งออกสินค้าประมงและผลิตภัณฑ์

● สินค้าประมงและผลิตภัณฑ์ที่มีปริมาณและมูลค่าส่งออกเพิ่มขึ้นในเดือนกรกฎาคม - สิงหาคม 2565 เมื่อเทียบกับช่วงเดียวกันของปี 2564 ได้แก่ ปลาและผลิตภัณฑ์ ปลาหมึกและผลิตภัณฑ์

ปลาและผลิตภัณฑ์ มีปริมาณและมูลค่าส่งออกเพิ่มขึ้น เนื่องจากประเทศคู่ค้าสำคัญ ได้แก่ ญี่ปุ่นและสหรัฐอเมริกา มีความต้องการเพิ่มขึ้นอย่างต่อเนื่อง

ปลาหมึกและผลิตภัณฑ์ มีปริมาณและมูลค่าการส่งออกเพิ่มขึ้น เนื่องจากตลาดส่งออกที่สำคัญอย่างประเทศเกาหลีใต้กลับมาฟื้นตัวอีกครั้ง ประกอบกับประเทศญี่ปุ่นมีความต้องการเพิ่มขึ้น

● สินค้าประมงและผลิตภัณฑ์ที่มีปริมาณลดลง แต่มูลค่าส่งออกเพิ่มขึ้นในเดือนกรกฎาคม - สิงหาคม 2565 เมื่อเทียบกับช่วงเดียวกันของปี 2564 ได้แก่ กุ้งและผลิตภัณฑ์ เนื่องจากสหรัฐอเมริกาซึ่งเป็นประเทศคู่ค้าหลักมีการนำเข้าลดลงจากสภาพเศรษฐกิจที่มีแนวโน้มชะลอตัว ขณะที่ประเทศจีนยังคงมีความต้องการนำเข้าเพิ่มขึ้น อย่างไรก็ตาม ค่าเงินบาทที่อ่อนค่าส่งผลให้มูลค่าส่งออกเพิ่มขึ้นเล็กน้อย

2.4 สาขาบริการทางการเกษตร

สาขาบริการทางการเกษตร ในไตรมาส 3 ปี 2565 ขยายตัวร้อยละ 2.9 เมื่อเทียบกับช่วงเดียวกันของปี 2564 โดยกิจกรรมการเตรียมดินและการเก็บเกี่ยวผลผลิตตามพื้นที่เพาะปลูกและพื้นที่เก็บเกี่ยวพืชสำคัญที่เพิ่มขึ้น เช่น ข้าว และข้าวโพดเลี้ยงสัตว์ เนื่องจากสภาพอากาศที่เอื้ออำนวยและปริมาณน้ำฝนที่เหมาะสม ประกอบกับราคาข้าวที่เกษตรกรขายได้อยู่ในเกณฑ์ดี ทำให้เกษตรกรมีการขยายพื้นที่เพาะปลูกในพื้นที่ว่างเพิ่มขึ้น และราคาข้าวโพดเลี้ยงสัตว์มีการปรับตัวสูงขึ้นอย่างต่อเนื่องตั้งแต่ต้นปี 2565 ทำให้เกษตรกรเร่งขยายพื้นที่ทำการเพาะปลูกข้าวโพดเลี้ยงสัตว์รุ่น 1 หลังจากเก็บเกี่ยวข้าวโพดเลี้ยงสัตว์รุ่น 2 รวมทั้งมีการดูแลและบำรุงรักษามากขึ้น ส่งผลให้มีพื้นที่เก็บเกี่ยวผลผลิตเพิ่มขึ้น

2.5 สาขาป่าไม้

สาขาป่าไม้ ในไตรมาส 3 ปี 2565 ขยายตัวร้อยละ 1.8 เมื่อเทียบกับช่วงเดียวกันของปี 2564 เนื่องจากผลผลิตของไม้ยูคาลิปตัส ถ่านไม้ ครั่ง และรังนก เพิ่มขึ้น โดยไม้ยูคาลิปตัสเพิ่มขึ้นตามความต้องการของอุตสาหกรรมผลิตเยื่อกระดาษ และการส่งออกไปยังจีน ลาว และญี่ปุ่น สำหรับถ่านไม้มีความต้องการใช้ของธุรกิจภาคบริการเพิ่มขึ้น โดยเฉพาะร้านอาหารและโรงแรมจากกิจกรรมทางเศรษฐกิจที่กลับเข้าสู่ภาวะปกติ และมาตรการกระตุ้นเศรษฐกิจของภาครัฐ อาทิ โครงการคนละครึ่ง และเราเที่ยวด้วยกัน ประกอบกับตลาดต่างประเทศทั้งจีน ญี่ปุ่น และเกาหลีใต้มีความต้องการเพิ่มขึ้นครั้งมีการส่งออกไปอินเดียเพิ่มขึ้นอย่างต่อเนื่องเพื่อนำไปแปรรูปในอุตสาหกรรมต่าง ๆ และรังนกมีความต้องการจากประเทศจีนอย่างต่อเนื่อง สำหรับผลผลิตไม้อย่างพาราวยังคงลดลงตามพื้นที่การตัดโค่นสวนยางพาราเก่าเพื่อปลูกทดแทนด้วยยางพาราพันธุ์ดีและพืชอื่น และการส่งออกไปยังจีนซึ่งเป็นประเทศคู่ค้าสำคัญที่ลดลง



3. แนวโน้มภาวะเศรษฐกิจการเกษตรปี 2565

แนวโน้มเศรษฐกิจการเกษตรในปี 2565 คาดว่าจะขยายตัวอยู่ในช่วงร้อยละ 2.0 – 3.0 เมื่อเทียบกับปี 2564 โดยทุกสาขาการผลิต ได้แก่ สาขาพืช สาขาปศุสัตว์ สาขาประมง สาขาบริการทางการเกษตร และสาขาป่าไม้ มีแนวโน้มขยายตัวจากปัจจัยสนับสนุนด้านสภาพอากาศที่เอื้ออำนวยมากขึ้น ปริมาณน้ำในอ่างเก็บน้ำและตามแหล่งน้ำตามธรรมชาติที่มีมากกว่าปีที่ผ่านมา ความร่วมมือของภาคส่วนต่าง ๆ ในการส่งเสริมให้เกษตรกรมีการใช้เทคโนโลยีในการผลิตและใช้ปัจจัยการผลิตอย่างเหมาะสมเพื่อลดต้นทุนการผลิต ยกกระตือรือร้นสินค้าเกษตรให้มีคุณภาพได้มาตรฐาน และบริหารจัดการการผลิตและการตลาดให้สอดคล้องกับความต้องการของตลาด การติดตามเฝ้าระวังโรคพืชและสัตว์ การบริหารจัดการน้ำและให้ความช่วยเหลือแก่เกษตรกรเพื่อบรรเทาผลกระทบจากภัยพิบัติ นอกจากนี้ การผ่อนคลายมาตรการควบคุมการระบาดของโควิด-19 ทำให้ผู้ประกอบการต่าง ๆ ทั้งภาคอุตสาหกรรม ภาคธุรกิจ การท่องเที่ยว และการขนส่ง มีการดำเนินการมากขึ้น ประกอบกับการเปิดประเทศทำให้มีการเดินทางและขนส่งสินค้าระหว่างประเทศได้มากขึ้น ส่งผลให้ความต้องการสินค้าเกษตรทั้งในประเทศและต่างประเทศเพิ่มขึ้น และการส่งออกสินค้าเกษตรและผลิตภัณฑ์มีแนวโน้มขยายตัวเพิ่มขึ้น อย่างไรก็ตาม ยังมีปัจจัยเสี่ยงจากความแปรปรวนของสภาพอากาศ สถานการณ์ของลานีญาที่อาจจะต่อเนื่องไปถึงต้นปี 2566 ต้นทุนการผลิตที่สูงขึ้นจากราคาปัจจัยการผลิตทั้งราคาน้ำมัน ปุ๋ยเคมี สารกำจัดศัตรูพืช และอาหารสัตว์ อัตราเงินเฟ้อที่อยู่ในระดับสูงซึ่งส่งผลต่อกำลังซื้อของผู้บริโภค รวมถึงสถานการณ์ความขัดแย้งระหว่างรัสเซียและยูเครนที่ยังคงยืดเยื้อ และเศรษฐกิจโลกที่มีแนวโน้มชะลอตัว

4. แนวทางการขับเคลื่อนการพัฒนาการเกษตร

- **บริหารจัดการน้ำทั้งระบบอย่างมีประสิทธิภาพ** โดยการบริหารจัดการน้ำตามรูปแบบที่เหมาะสมในแต่ละพื้นที่ เชื่อมโยงการทำงานร่วมกับหน่วยงานที่เกี่ยวข้องทั้งระดับพื้นที่และส่วนกลาง มีแผนรองรับสถานการณ์ที่เปลี่ยนแปลง เพิ่มพื้นที่กักเก็บน้ำ และขยายระบบชลประทานเพื่อกระจายน้ำไปสู่พื้นที่การผลิตของเกษตรกร
- **ส่งเสริมการลดต้นทุนการผลิตและฟื้นฟูพื้นที่เกษตร** โดยสนับสนุนองค์ความรู้ เทคโนโลยี และเครื่องมือในการวิเคราะห์โครงสร้างและคุณภาพดินในพื้นที่เกษตร เพื่อให้เกษตรกรมีการใช้ปัจจัยการผลิตในการฟื้นฟู/บำรุงดินอย่างเหมาะสมและมีประสิทธิภาพ มีการเพาะปลูกพืชที่เหมาะสมกับศักยภาพของพื้นที่ ส่งเสริมการผลิตและจัดหาปุ๋ยชีวภาพและปุ๋ยอินทรีย์ให้เพียงพอกับความต้องการใช้ของเกษตรกร และส่งเสริมให้เกษตรกรนำของเหลือใช้ในฟาร์มมาใช้ประโยชน์ รวมทั้งสร้างความร่วมมือกับประเทศคู่ค้าและพันธมิตรทางการค้าในการนำเข้าสินค้าที่เป็นปัจจัยการผลิต



- **พัฒนาฐานข้อมูลขนาดใหญ่ (Big Data)** เพื่อใช้ในการติดตาม วิเคราะห์ เตือนภัย และเฝ้าระวังปัจจัยที่ส่งผลกระทบต่อและสร้างความเสียหายต่อการทำการเกษตร เพิ่มการสื่อสารและช่องทางในการเข้าถึงข้อมูลเพื่อให้เกษตรกรสามารถใช้ประโยชน์ข้อมูลได้มากขึ้น ทั้งในด้านการผลิต ราคา และความต้องการของตลาด การติดตามสถานการณ์น้ำและสภาพอากาศ การเตือนภัยโรคระบาด แมลงศัตรูพืช และภัยพิบัติต่างๆ
- **สนับสนุนการเข้าถึงองค์ความรู้และเทคโนโลยีเพื่อเพิ่มประสิทธิภาพการผลิตให้กับเกษตรกร** โดยการใช้ประโยชน์จากผลงานวิจัยต่าง ๆ สร้างเครือข่ายเพื่อขยายองค์ความรู้ พัฒนาทักษะแรงงานเกษตรให้มีทักษะสูง ทั้งการยกระดับ (Upskill) และปรับเปลี่ยนทักษะ (Reskill) ผ่านศูนย์เรียนรู้การเพิ่มประสิทธิภาพการผลิตสินค้าเกษตร (ศพก.) และศูนย์เทคโนโลยีเกษตรและนวัตกรรม (Agritech and Innovation Center: AIC) รวมทั้งสนับสนุนแหล่งเงินทุนเพื่อการปรับปรุงกระบวนการผลิต
- **ยกระดับการผลิตสินค้าเกษตรให้มีคุณภาพมาตรฐาน ควบคู่กับส่งเสริมการผลิตที่เป็นมิตรกับสิ่งแวดล้อม** โดยใช้แนวคิดเศรษฐกิจชีวภาพ เศรษฐกิจหมุนเวียน และเศรษฐกิจสีเขียว (BCG Economy) ส่งเสริมการผลิตสินค้าให้ได้มาตรฐานเกษตรปลอดภัย และมีระบบการรับรองเกษตรอินทรีย์ทั้งในและต่างประเทศ ส่งเสริมการแปรรูปและพัฒนาคุณค่าของผลิตภัณฑ์ในรูปแบบใหม่ ๆ รวมทั้งมีระบบการตรวจสอบย้อนกลับ เพื่อสร้างความเชื่อมั่นให้กับผู้บริโภค
- **เพิ่มช่องทางการตลาดในการซื้อขายสินค้าเกษตร** ทั้งรูปแบบออนไลน์และออฟไลน์ พัฒนารูปแบบผลิตภัณฑ์ให้ตรงกับความต้องการของตลาด สร้างเครือข่ายธุรกิจเกษตรที่เชื่อมโยงกับตลาดชุมชน ตลาดเกษตรกร หรือโรงงานอุตสาหกรรม รวมถึงพัฒนาระบบโลจิสติกส์ให้สามารถรักษาคุณภาพสินค้าเกษตรให้มีความสดใหม่และถึงมือผู้บริโภคอย่างรวดเร็ว
- **สนับสนุนสถาบันเกษตรกรและผู้ประกอบการให้เป็นหน่วยธุรกิจที่ให้บริการทางการเกษตร (Agricultural Service Provider: ASP)** สร้างเครือข่ายและยกระดับการให้บริการทางการเกษตรเพื่อเป็นทางเลือกในการเข้าถึงเทคโนโลยีและนวัตกรรมสมัยใหม่สำหรับเกษตรกรได้อย่างครบวงจร



รายงานภาวะเศรษฐกิจการเกษตรไตรมาส 3 ปี 2565 และแนวโน้มปี 2565
Agricultural Economic Report: 3rd Quarter 2022 and Outlook for 2022

ตารางที่ 1 อัตราการเติบโตของภาคเกษตร

หน่วย: ร้อยละ

| สาขา | ไตรมาส 3/2565 (เดือนกรกฎาคม – กันยายน 2565) |
|-------------------|--|
| ภาคเกษตร | -1.8 |
| พืช | -2.8 |
| ปศุสัตว์ | 1.7 |
| ประมง | -1.5 |
| บริการทางการเกษตร | 2.9 |
| ป่าไม้ | 1.8 |

ที่มา: กองนโยบายและแผนพัฒนาการเกษตร สำนักงานเศรษฐกิจการเกษตร
(ประมาณการ ณ เดือนตุลาคม 2565)



รายงานภาวะเศรษฐกิจการเกษตรไตรมาส 3 ปี 2565 และแนวโน้มปี 2565
Agricultural Economic Report: 3rd Quarter 2022 and Outlook for 2022

ตารางที่ 2 ผลผลิตสินค้าเกษตรที่สำคัญ (ปีปฏิทิน)

หน่วย: ล้านตัน

| สินค้า | ไตรมาส 3 (เดือนกรกฎาคม - กันยายน) | | การเปลี่ยนแปลง (ร้อยละ) |
|-------------------------------------|--------------------------------------|----------|----------------------------|
| | 2564*** | 2565*** | |
| ข้าวนาปี | 3.66 | 3.81 | 4.31 |
| ข้าวนาปรัง | 0.18 | 0.44 | 143.58 |
| ข้าวโพดเลี้ยงสัตว์ | 0.73 | 0.79 | 8.57 |
| มันสำปะหลัง | 2.28 | 2.21 | -3.05 |
| สับปะรดโรงงาน | 0.26 | 0.24 | -9.92 |
| ยางพารา | 1.41 | 1.39 | -1.36 |
| ปาล์มน้ำมัน | 4.42 | 4.84 | 9.43 |
| ลำไย | 0.74 | 0.80 | 7.91 |
| ทุเรียน | 0.48 | 0.22 | -54.84 |
| มังคุด (พื้ต้น) | 0.17 | 0.03 | -84.77 |
| เงาะ (พื้ต้น) | 0.11 | 0.05 | -53.43 |
| ไก่เนื้อ (ล้านตัว) | 435.35 | 439.81 | 1.02 |
| สุกรมีชีวิต (ล้านตัว) | 4.95 | 4.84 | -2.23 |
| ไข่ไก่ (ล้านฟอง) | 3,854.09 | 3,777.42 | -1.99 |
| นํ้านมดิบ | 0.312 | 0.308 | -1.35 |
| กุ้งทะเลเพาะเลี้ยง* (พื้ต้น) | 51.68 | 49.62 | -3.97 |
| สัตว์น้ำขึ้นท่าเทียบเรือ** (พื้ต้น) | 15.53 | 11.20 | -27.89 |

ที่มา: ศูนย์สารสนเทศการเกษตร สำนักงานเศรษฐกิจการเกษตร

* กรมประมง (ข้อมูลผลผลิตตามใบอนุญาตเคลื่อนย้ายสัตว์น้ำ (Movement Document: MD)
(เดือนกรกฎาคม-สิงหาคม 2565)

** ธนาคารแห่งประเทศไทย (รวบรวมจากท่าเทียบเรือประมงขององค์การสะพานปลาในภาคใต้)
(เดือนกรกฎาคม 2565)

หมายเหตุ: *** ข้อมูลพยากรณ์ ณ เดือนกันยายน 2565 (เบื้องต้น)



รายงานภาวะเศรษฐกิจการเกษตรไตรมาส 3 ปี 2565 และแนวโน้มปี 2565

Agricultural Economic Report: 3rd Quarter 2022 and Outlook for 2022

ตารางที่ 3 ราคาสินค้าเกษตรที่เกษตรกรขายได้

หน่วย: บาท/กิโลกรัม

| สินค้า | 2564 | | 2565 | การเปลี่ยนแปลง (ร้อยละ) |
|--|--------|-------------|-------------|----------------------------|
| | ทั้งปี | ก.ค. - ก.ย. | ก.ค. - ก.ย. | |
| ข้าวเปลือกเจ้า ความชื้น 15% (บาท/ตัน) | 7,801 | 7,467 | 9,113 | 22.04 |
| ข้าวเปลือกเจ้านาปี 15% (บาท/ตัน) | 7,803 | 7,467 | 9,158 | 22.64 |
| ข้าวเปลือกเจ้านาปรังความชื้น 15% (บาท/ตัน) | 8,641 | 7,988 | 9,070 | 13.54 |
| ข้าวนาปีหอมมะลิ (บาท/ตัน) | 9,651 | 9,843 | 13,630 | 38.47 |
| ข้าวโพดเลี้ยงสัตว์ ความชื้น 14.5% | 8.57 | 8.09 | 9.49 | 17.20 |
| หัวมันสำปะหลังสดคละ | 2.09 | 2.05 | 2.70 | 31.49 |
| สับปะรดโรงงาน | 6.16 | 6.12 | 6.85 | 11.85 |
| ยางแผ่นดิบ ชั้น 3 | 51.97 | 48.68 | 50.64 | 4.04 |
| ผลปาล์มน้ำมันทั้งทะลายมีน้ำหนัก >15 กก. | 6.50 | 6.75 | 6.10 | -9.53 |
| ลำไยเกรด A | 21.65 | 20.41 | 20.88 | 2.34 |
| ทุเรียนหมอนทองคละ | 113.98 | 83.06 | 107.04 | 28.87 |
| มังคุดคละ | 48.77 | 21.55 | 18.00 | -16.49 |
| เงาะโรงเรียนคละ | 19.46 | 15.77 | 26.14 | 65.74 |
| ไก่อุ่นพันธุ์เนื้อ | 34.87 | 34.01 | 47.64 | 40.07 |
| สุกร น้ำหนัก 100 กก. ขึ้นไป | 73.14 | 69.13 | 103.98 | 50.41 |
| ไข่ไก่สดคละ (บาท/ร้อยฟอง) | 283 | 295 | 338 | 14.69 |
| น้ำมันดิบ | 18.16 | 18.16 | 18.27 | 0.61 |
| กุ้งขาวแวนนาไม ขนาด 70 ตัว/กก. | 140 | 128 | 143 | 11.69 |
| ปลานิลขนาดกลาง | 51.86 | 52.02 | 63.26 | 21.61 |
| ปลาดุกบิ๊กอุย ขนาด 2-4 ตัว/กก. | 36.25 | 25.00 | 58.09 | 132.37 |

ที่มา: ศูนย์สารสนเทศการเกษตร สำนักงานเศรษฐกิจการเกษตร



รายงานภาวะเศรษฐกิจการเกษตรไตรมาส 3 ปี 2565 และแนวโน้มปี 2565

Agricultural Economic Report: 3rd Quarter 2022 and Outlook for 2022

ตารางที่ 4 ปริมาณและมูลค่าการส่งออกสินค้าเกษตรและผลิตภัณฑ์ที่สำคัญ

| สินค้า | ปริมาณ (ล้านตัน) | | | | มูลค่า (ล้านบาท) | | | |
|--------------------------------|------------------|-------------|--------|--------|------------------|------------|------------|--------|
| | 2564 | | 2565 | %△ | 2564 | | 2565 | %△ |
| | ทั้งปี | ก.ค. - ส.ค. | ทั้งปี | | ก.ค. - ส.ค. | | | |
| สินค้าเกษตรและผลิตภัณฑ์ | - | - | - | | 1,503,024.06 | 259,142.57 | 320,220.03 | 23.57 |
| ข้าว | 6.30 | 1.01 | 1.27 | 25.12 | 109,771.15 | 17,178.03 | 22,705.27 | 32.18 |
| ข้าวโพดเลี้ยงสัตว์ (พื้ต้น) | 26.48 | 0.02 | 0.15 | 664.35 | 256.79 | 0.24 | 1.32 | 463.62 |
| มันสำปะหลังและผลิตภัณฑ์ | 9.05 | 1.46 | 1.10 | -24.34 | 96,016.77 | 15,485.15 | 15,828.55 | 2.22 |
| น้ำตาลและผลิตภัณฑ์ | 4.49 | 0.69 | 1.76 | 155.78 | 65,329.18 | 10,418.28 | 31,120.29 | 198.71 |
| ยางพารา | 4.24 | 0.68 | 0.79 | 15.68 | 246,939.84 | 40,587.99 | 50,501.42 | 24.42 |
| น้ำมันปาล์ม | 0.81 | 0.12 | 0.13 | 5.79 | 30,947.47 | 4,272.68 | 5,714.40 | 33.74 |
| สับปะรดและผลิตภัณฑ์ | 0.46 | 0.07 | 0.08 | 18.35 | 19,988.10 | 3,115.78 | 3,912.16 | 25.56 |
| ลำไยและผลิตภัณฑ์ | 0.80 | 0.13 | 0.14 | 12.39 | 31,325.30 | 5,322.07 | 5,557.21 | 4.42 |
| ทุเรียนและผลิตภัณฑ์ | 0.93 | 0.27 | 0.15 | -42.59 | 119,148.34 | 32,598.88 | 21,546.14 | -33.91 |
| มังคุด | 0.26 | 0.16 | 0.01 | -94.90 | 17,103.00 | 9,487.10 | 480.54 | -94.93 |
| เงาะและผลิตภัณฑ์ | 0.018 | 0.006 | 0.005 | -14.05 | 573.52 | 168.41 | 211.05 | 25.32 |
| เนื้อไก่และผลิตภัณฑ์ | 0.91 | 0.12 | 0.18 | 47.53 | 102,541.67 | 14,201.81 | 27,450.82 | 93.29 |
| เนื้อสุกรและผลิตภัณฑ์ (พื้ต้น) | 21.58 | 2.39 | 0.89 | -62.75 | 3,014.35 | 344.61 | 217.30 | -36.94 |
| ไข่ไก่สด (ล้านฟอง) | 260.60 | 23.24 | 45.95 | 97.76 | 800.55 | 79.50 | 174.83 | 119.92 |
| นมและผลิตภัณฑ์ | 0.31 | 0.05 | 0.06 | 11.13 | 13,256.34 | 2,225.94 | 2,476.58 | 11.26 |
| ปลาและผลิตภัณฑ์ | 0.89 | 0.14 | 0.15 | 10.47 | 98,705.71 | 15,475.86 | 21,578.29 | 39.43 |
| ปลาหมึกและผลิตภัณฑ์ (พื้ต้น) | 40.50 | 6.03 | 6.76 | 12.11 | 10,343.53 | 1,650.18 | 1,975.45 | 19.71 |
| กุ้งและผลิตภัณฑ์ (พื้ต้น) | 158.95 | 28.20 | 25.00 | -11.34 | 50,093.89 | 8,836.02 | 9,256.25 | 4.76 |
| ผลิตภัณฑ์จากป่า | 51.98 | 7.46 | 7.67 | 2.79 | 1,964.93 | 330.29 | 454.00 | 37.46 |

ที่มา: ศูนย์สารสนเทศการเกษตร สำนักงานเศรษฐกิจการเกษตร โดยความร่วมมือของกรมศุลกากร

หมายเหตุ: สินค้าเกษตรและผลิตภัณฑ์ หมายถึง สินค้าในพิกัดศุลกากร ตอนที่ 1-24, 35.05.10, 35.05.20, 40.01, 4002.80, 4002.91, 4002.99, 40.05, 44.03, 50.01 - 50.03, 52.01, 53.03



รายงานภาวะเศรษฐกิจการเกษตรไตรมาส 3 ปี 2565 และแนวโน้มปี 2565
Agricultural Economic Report: 3rd Quarter 2022 and Outlook for 2022

ผู้จัดทำ

ส่วนวิเคราะห์และประมาณการเศรษฐกิจการเกษตร

กองนโยบายและแผนพัฒนาการเกษตร

สำนักงานเศรษฐกิจการเกษตร

โทร. 0-2940-6488