



สรุปหัวข้อข่าวด้านการเกษตรที่สำคัญ ประจำวันที่ 28 มีนาคม 2567

| เรื่อง | สื่อ |
|--|--------------------------|
| 1. คอลัมน์: หน้ามองฟ้าเท้ายังดิน: แปลงใหญ่มังคุด | ไทยรัฐ |
| 2. 'ไทย'ส่งออกข้าวเพิ่มต่อเนื่องเดือนที่8 | กรุงเทพธุรกิจ |
| 3. 'ธรรมนัส'พร้อมนำเกษตรตำบลทั่วไทยทำเกษตรมูลค่าสูงพัฒนาคุณภาพชีวิต | แนวหน้า |
| 4. ผู้ช่วยเลขาธิการร่วมประชุมแก้ปัญหาโคบาลชายแดนใต้ | แนวหน้า |
| 5. เปิดโครงการกำจัดโรคพิษสุนัขบ้า | เดลินิวส์ |
| 6. รองปลัดฯหาหรือประกาศฯใช้ที่ปฏิรูป | แนวหน้า |
| 7. ชง'ปุยคนละครึ่ง'ช่วยเกษตรกร | ไทยโพสต์ |
| 8. สวพ.6คุมเข้มคุณภาพทุเรียนก่อนแพคส่งออก ยันพบสวนใดปล่อยตัดทุรดเอาผิด... | ผู้จัดการรายวัน 360 องศา |
| 9. แบงก์ซีส่งออกโตต่อเนื่องแต่ไม่ทั่วถึง | ผู้จัดการรายวัน 360 องศา |
| 10. คอลัมน์: เกษตรวันนี้ | เดลินิวส์ |
| 11. สอวช.เปิดแผน 5 ปี ปั้นผู้ประกอบการ 1,000 ราย เพิ่มรายได้ 1 ล้านล้านบาท | ผู้จัดการรายวัน 360 องศา |
| 12. ไส่เชือดนำเข้ามะพร้าว! | ไทยรัฐ |



แปลงใหญ่มั่งคุด

วิสาหกิจชุมชนแปลงใหญ่มั่งคุด ต.แสด อ.เมือง จ.จันทบุรี เป็นหนึ่งในกลุ่มวิสาหกิจตัวอย่างที่ประสบความสำเร็จในการผลิตมั่งคุดคุณภาพพร้อมแปรรูป เน้นลดต้นทุนเพิ่มผลผลิตและประสบผลสำเร็จในการยกระดับการผลิตด้วยเกษตรสมัยใหม่ สามารถสร้างรายได้ให้กลุ่มปีละ 17 ล้านบาท

มีสมาชิก 53 ราย พื้นที่ปลูกรวม 663 ไร่ เฉลี่ยครัวเรือนละ 13 ไร่ เริ่มดำเนินการในรูปแบบแปลงใหญ่ ปี 2561 และเสนอแผนยกระดับศักยภาพสามารถเข้าร่วม โครงการยกระดับแปลงใหญ่ด้วยเกษตรสมัยใหม่และเชื่อมโยงตลาด ปี 2564 ได้รับการสนับสนุนเทคโนโลยีอุปกรณ์เพื่อ



ใช้ในกระบวนการผลิต อาทิ รถจักรยานยนต์ 4 คัน รถแทรกเตอร์ 1 คัน เครื่องตัดหญ้าแบบสะพายบ่า 8 เครื่อง และรถสามล้อดัมพ์ 2 คัน และรถเทรเลอร์ 1 คัน

จากการลงพื้นที่ติดตามงานดำเนินงาน

ของสำนักงานเศรษฐกิจการเกษตรที่ 6 ชลบุรี (สศท.6) พบว่าสมาชิกกลุ่มนำเทคโนโลยีอุปกรณ์มาใช้บริหารจัดการภายในสวน ช่วยประหยัดเวลาและต้นทุนจากการจ้างแรงงาน รวมถึงสมปุ๋ยใช้เองตามค่าวิเคราะห์ ช่วยลดต้นทุนการผลิตจาก ไร่ละ 12,650 บาทต่อปี ลดลงมาเหลือ 11,980 บาท หรือลดลงร้อยละ 5

สามารถเพิ่มผลผลิตจากไร่ละ 450 กก.ต่อปี เป็น 478 กก. หรือเพิ่มขึ้นร้อยละ 6

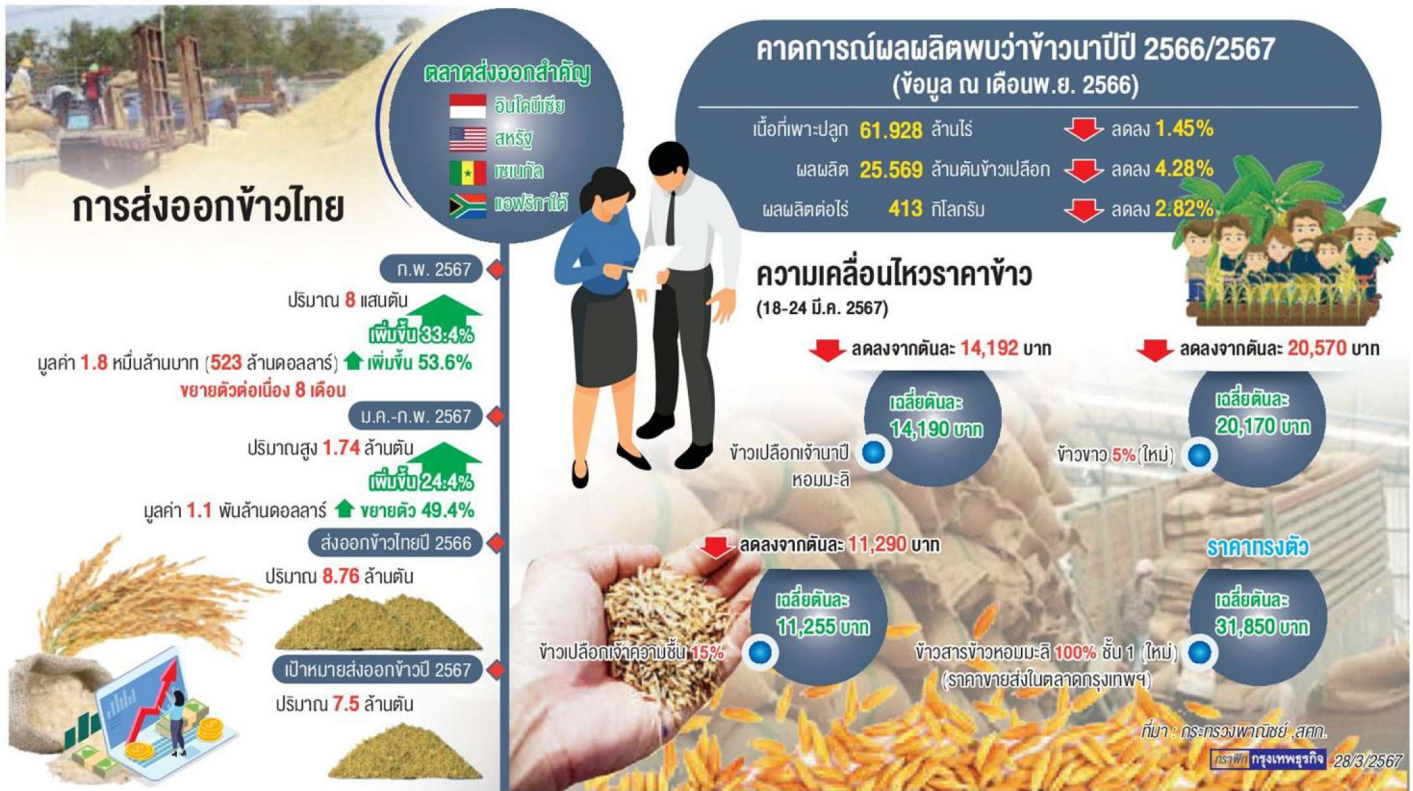
โดยสมาชิกกลุ่มทุกคนผ่านการรับรองมาตรฐาน GAP และต่ออายุใบรับรองเพื่อเป็นมาตรฐานรับรองผลผลิตของแปลงใหญ่ยกระดับ โดยกลุ่มได้ให้ความสำคัญและปฏิบัติเพื่อรักษามาตรฐานผลผลิตตามความต้องการของตลาด มีการนำผลผลิตแปรรูปเป็นมั่งคุดกวนเพื่อพัฒนาให้เป็นผลิตภัณฑ์ประจำตำบล เป็นการสร้างมูลค่าเพิ่ม และทางกลุ่มยังเป็นผู้รวบรวมผลผลิตจากสมาชิกและเกษตรกรทั่วไปเพื่อนำมาคัดเกรดผลผลิตตกเกรดจะนำไปแปรรูป

ทางกลุ่มมีการบริหารจัดการอย่างเป็นระบบ โดยให้บริการเช่าเทคโนโลยีอุปกรณ์ต่างๆแก่สมาชิกกลุ่ม ทำให้กลุ่มเกิดรายได้ ช่วยลดค่าใช้จ่ายด้านแรงงาน ลดเวลาการขนส่ง ทำให้มั่งคุดมีคุณภาพดีเมื่อมาถึงกลุ่มเพื่อรวบรวมรอการจำหน่าย สนใจสอบถามได้ที่ นายเด่น หลิว อัง ประธานกลุ่มแปลงใหญ่ โทร. 08-0638-4919.

ส-เล-๓

ไทยส่งออกข้าวเพิ่มต่อเนื่องเดือนที่ 8
หนุน 'ข้าวเปลือก' ยืนเหนือตันละหมื่น
> 10

'ไทย' ส่งออกข้าวเพิ่มต่อเนื่องเดือนที่ 8 หนุน 'ข้าวเปลือก' ยืนเหนือตันละหมื่น



● **ปรานี หมื่นแพงวาริ**
กรุงเทพธุรกิจ

"ข้าว" สินค้าส่งออกที่สำคัญของไทย โดย 2 เดือนแรก(ม.ค.-ก.พ.)ของปี 2567 ทำรายได้เข้าประเทศแล้ว 3.9 หมื่นล้านบาท เมื่อดึงเงินดังกล่าวคาดว่าจะส่งต่อไปหล่อเลี้ยงเศรษฐกิจประเทศ ผ่านพื้นที่ปลูกข้าวที่มีสัดส่วนถึง 50% ของพื้นที่เพาะปลูกของทั้งประเทศไทยและชาวนาอีก 18 ล้านคน หรือ สัดส่วน 25% ของจำนวนประชากรชาวไทย

กิตติ รัชโน ปลัดกระทรวงพาณิชย์ เปิดเผยว่าการส่งออกข้าวไทยเดือนก.พ. 2567 มีปริมาณถึง 8 แสนตัน แม้จะน้อยกว่า

เดือนม.ค.ที่ผ่านมาซึ่งส่งออกได้ถึง 9.4 ล้านตัน แต่หากเทียบกับเดือนก.พ. ปี 2566 พบว่าปริมาณส่งออกข้าวไทยเพิ่มขึ้นถึง 33.4%

หากรวมการส่งออกข้าวด้านปริมาณ 2 เดือนแรกปีนี้ จะมีปริมาณสูงถึง 1.74 ล้านตัน เพิ่มขึ้น 24.4% นับการส่งออกที่เพิ่มขึ้นอย่างต่อเนื่องจากปี 2566 ที่ภาพรวมส่งออกข้าวไทยสูงถึง 8.76 ล้านตัน

ด้านมูลค่าการส่งออกข้าว พบว่า ก.พ. มีมูลค่า 1.8 หมื่นล้านบาท หรือ 523 ล้านดอลลาร์ เพิ่มขึ้น 53.6% นับเป็นการขยายตัวต่อเนื่อง 8 เดือน ส่วนการส่งออก 2 เดือนแรกปีนี้ มูลค่า 1.1 พันล้านบาท ขยายตัว 49.4%

โดยตลาดส่งออกสำคัญได้แก่ อินโดนีเซีย สหรัฐ เซเนกัล แอฟริกาใต้

รายงานข่าวจากสมาคมผู้ส่งออกข้าวไทย ระบุว่า จากข้อมูลของกระทรวงเกษตรสหรัฐ หรือ USDA คาดการณ์ปริมาณผลผลิตข้าวของโลกในปี 2567 จะทรงตัวเท่ากับปีที่แล้วเฉลี่ย 513 ล้านตัน ส่วนไทยมีผลผลิตใกล้เคียงกับปีที่แล้วประมาณ 20 ล้านตัน โดยการส่งออกข้าวในปี 2567 จะอยู่ที่ 52.2 ล้านตันลดลง 0.4% ทำให้ไทยตั้งเป้าหมายการส่งออกข้าวปี 2567 ที่ 7.5 ล้านตัน

สำหรับปัจจัยที่มีผลต่อการส่งออกข้าวไทย ประกอบด้วย 1.ความผันผวนของอัตราแลกเปลี่ยน ซึ่งไม่มีเสถียรภาพ

ทำให้การคิดคำนวณราคาค่อนข้างลำบาก ผู้ซื้อหรือผู้นำเข้าเองก็ไม่ชอบเพราะมีความเสี่ยงเมื่อเทียบกับประเทศเวียดนามที่เป็นคู่แข่งสำคัญของไทยที่ค่าเงินไม่สวิงมากนักลูกค้าก็ชอบเพราะทำการตลาดได้ง่าย

2. ความสามารถในการแข่งขันของข้าวไทย โดยเฉพาะภาคการผลิตที่ต้นทุนสูงแต่ผลผลิตต่อไร่ต่ำเพียง 450 กก.ต่อไร่ ขณะที่เวียดนามผลผลิตต่อไร่ 970 กก.ต่อไร่ มากกว่าเท่าตัวแค่เรื่องนี้ก็แพ้กันตั้งแต่กันมุ้ง อีกทั้งพันธุ์ข้าวก็มีความหลากหลายตอบสนองความต้องการของตลาด โดยเฉพาะพันธุ์ข้าวหอมเข้าภาวะตลาดแข่งด้านราคา

3. ภาวะการแข่งขันด้านราคาข้าวในตลาดโลก ซึ่งข้าวไทยราคาสูงเมื่อเทียบกับผู้ผลิตรายอื่นแตกต่างกัน 30-40 ดอลลาร์

4. นโยบายการจำกัดการส่งออกข้าวของอินเดีย ซึ่งขณะนี้มีการยกเลิกนโยบายนี้เป็นการเลือกตั้งในเดือน เม.ย. หรือพ.ค. หรือใช้วิธีการเก็บภาษีแทน ซึ่งจะทำให้อินเดียส่งออกข้าวมากขึ้นในช่วงครึ่งปีหลังและส่งผลกระทบต่อราคาข้าวถูกลงอีก

5. ผลกระทบจากปรากฏการณ์เอลนีโญ ซึ่งยังไม่สามารถประเมินได้ว่า จะทำให้เกิดภัยแล้งรุนแรงหรือไม่อย่างไร เพราะจะมีผลต่อปริมาณผลผลิตข้าว

จากการส่งออกที่ดีส่งผลกระทบต่อเรื่องมาถึง **ราคาข้าวเปลือกในประเทศ** โดยข้อมูลจาก **สำนักงานเศรษฐกิจการเกษตร (สศก.)** ระบุว่า ราคาที่เกษตรกรขายได้ทั่วประเทศได้แก่ ข้าวเปลือกเจ้าหน้าปีหอมมะลิสีปดาคันนี้เฉลี่ยตันละ 14,190 บาท ราคาลดลงจากตันละ 14,192 บาทในสัปดาห์ก่อน 0.01% ข้าวเปลือกเจ้าความชื้น 15%สีปดาคันนี้เฉลี่ยตันละ 11,255 บาท ราคาลดลงจากตันละ 11,290 บาทในสัปดาห์ก่อน 0.31%

ส่วน **ราคาข้าวสาร**ราคาขายส่งในตลาดกรุงเทพฯ ข้าวหอมมะลิ 100% ชั้น 1 (ใหม่)สีปดาคันนี้ (18-24 มี.ค. 2567)เฉลี่ยตันละ 31,850 บาท ราคาทรงตัวเท่ากับสัปดาห์ก่อน ข้าวขาว5%(ใหม่)สีปดาคันนี้เฉลี่ยตันละ 20,170 บาท ราคาลดลงจากตันละ 20,570 บาท ในสัปดาห์ก่อน 1.94%

ด้านคาดการณ์ผลผลิตพบว่า ข้าวหน้าปี 2566/67 (ข้อมูล ณ เดือนพ.ย. 2566) มีเนื้อที่เพาะปลูก 61.928 ล้านไร่ ลดลง 1.45% ผลผลิต 25.569 ล้านตันข้าวเปลือก ลดลง 4.28% และผลผลิตต่อไร่ 413 กิโลกรัม 2.82%

“เนื้อที่เพาะปลูกลดลง เนื่องจากปรากฏการณ์เอลนีโญทำให้เกิดภาวะฝนทิ้งช่วงขาดแคลนน้ำ ส่งผลให้เกษตรกรในบางพื้นที่ปล่อยที่นาให้ว่าง และบางพื้นที่ปลูกข้าวหน้าปีได้เพียงรอบเดียวสำหรับผลผลิตต่อไร่ลดลงเนื่องจากปริมาณน้ำฝนน้อย ส่งผลต่อการออกของต้นกล้า และการสร้างรวงของต้นข้าวที่เติบโตได้ไม่เต็มที่ ประกอบกับบางพื้นที่พบโรคและแมลงศัตรูพืชระบาด เช่น โรคไหม้คอรวง เพลี้ยไฟ เป็นต้น ส่งผลให้ในภาพรวมผลผลิตทั้งประเทศลดลง”

ส่วนคาดการณ์ผลผลิตข้าวหน้าปี 2567 (ข้อมูล ณ เดือนมี.ค. 2567) มีเนื้อที่เพาะปลูก 9.708 ล้านไร่ ลดลง 6.47% ผลผลิต 6.238 ล้านตันข้าวเปลือก ลดลง 9.83% และผลผลิตต่อไร่ 643 กิโลกรัม ลดลง 1.38%

“เนื้อที่เพาะปลูกลดลง เนื่องจากปรากฏการณ์เอลนีโญทำให้ปริมาณน้ำในอ่างเก็บน้ำส่วนใหญ่และปริมาณน้ำตามแหล่งน้ำธรรมชาติน้อยกว่าปี 2566 ส่งผลให้น้ำต้นทุนไม่เพียงพอ เกษตรกรบางพื้นที่จึงปล่อยที่นาให้ว่าง สำหรับผลผลิตต่อไร่ คาดว่าลดลง เนื่องจากปริมาณน้ำไม่เพียงพอต่อการเจริญเติบโตของต้นข้าว”

แม้ตั้งแต่ปี 2567 การส่งออกข้าวส่งสัญญาณที่ดี แต่จากคาดการณ์ผลผลิตที่มีแนวโน้มลดลงทั้งนาปีและนาปรัง มีความเป็นไปได้ที่จะเกิดภาวะราคาข้าวสูงแต่ชาวนาแทบไม่ได้อะไรเพราะไม่มีผลผลิตจะขายในตลาด ดังนั้น **การบริหารจัดการที่เหมาะสมจึงเป็นสิ่งจำเป็นโดยมีปัจจัยด้านการตลาดจากภาวะส่งออกเป็นแรงหนุนการใช้จังหวะนี้ยกระดับรายได้และชีวิตชาวนาไทย**

'ธรรมนัส'พร้อมนำ เกษตรตำบลทั่วไทย ทำเกษตรมูลค่าสูง พัฒนาคุณภาพชีวิต

ร.อ.ธรรมนัส พรหมเผ่า รมว.เกษตรและสหกรณ์ เป็นประธานเปิดการสัมมนาการพัฒนาคุณภาพการบริหารจัดการองค์กรของกรมส่งเสริมการเกษตร ปีงบประมาณ 2567 และมอบนโยบายแก่เจ้าหน้าที่กรมส่งเสริมการเกษตร เพื่อสร้างความเข้าใจในการร่วมกันขับเคลื่อนภาคการเกษตรให้เกิดผลสำเร็จ พร้อมรับฟังจดหมายเปิดผนึกจากเกษตรตำบลถึง รมว.เกษตรฯ หัวข้อ “เกษตรตำบลกลไกสำคัญของกรมส่งเสริมการเกษตร” โดยมีผู้ที่เกี่ยวข้องเข้าร่วม ที่โรงแรมแกรนด์ ริชมอนด์ สโตนีส์ คอนเวนชัน จ.นนทบุรี

ร.อ.ธรรมนัส กล่าวว่า ได้ตั้งเป้าหมาย “เกษตรต้องอยู่ดี สินค้าเกษตร

มูลค่าสูง ทรัพยากรเกษตรยั่งยืน” และยึดหลักการ “ตลาดนำ นวัตกรรมเสริม เพิ่มรายได้” โดยต้องดำเนินการขับเคลื่อนให้เกิดผลสำเร็จ อาทิ ผลักดันสินค้าเกษตรมูลค่าสูง 1 ท้องถิ่น 1 สินค้าเกษตรมูลค่าสูง ส่งเสริมเกษตรกรและสถาบันเกษตรกรเป็นผู้ให้บริการทางการเกษตรแบบครบวงจร การทำการเกษตรที่ใส่ใจสิ่งแวดล้อม (Go Green) ด้วย BCG Model การขับเคลื่อนภารกิจระดับ Mr. สินค้าเกษตร และศูนย์บริการประชาชนภาคการเกษตร เป็นต้น ซึ่งกรมส่งเสริมการเกษตรเป็นหน่วยปฏิบัติการขับเคลื่อนงานกระทรวงเกษตรฯ ให้เกิดผลสำเร็จ จึงจำเป็นต้องสร้างความรู้ความเข้าใจ และพัฒนาเจ้าหน้าที่ทุกระดับในการเพิ่มประสิทธิภาพการดำเนินงานและการบริหารจัดการองค์กร โดยเฉพาะเจ้าหน้าที่ส่งเสริมการเกษตรระดับตำบลที่ต้องปฏิบัติงานใกล้ชิดกับเกษตรกร เพื่อให้บริการแก่เกษตรกร สามารถพัฒนาอาชีพให้มีคุณภาพชีวิตและความเป็นอยู่ที่ดีขึ้น

ผู้ช่วยเลขาธิการร่วมประชุม แก้ปัญหาโคบาลชายแดนใต้

นายคุณากร ปรีชาชนะชัย ผู้ช่วยเลขาธิการ รมช.เกษตรและสหกรณ์ ได้รับมอบหมายจาก นายไชยา พรหมา รมช.เกษตรฯ ให้เข้าประชุมติดตามความคืบหน้าการแก้ไขปัญหาเกษตรกรได้รับโคไม่ตรงตามคุณลักษณะจากโครงการโคบาลชายแดนใต้ ร่วมกับกรมปศุสัตว์ ศูนย์อำนวยการบริหารจังหวัดชายแดนใต้ (ศอ.บต.) สำนักงานคณะกรรมการป้องกันและปราบปรามการทุจริตแห่งชาติ (ป.ป.ช.) ภาค 9 ประจำ จ.นราธิวาส ยะลา และปัตตานี รวมถึงผู้แทนหน่วยงานส่วนจังหวัด นราธิวาส ยะลา และปัตตานี ผ่านการประชุมทางไกล (Zoom Meeting)

ทั้งนี้ ภายหลังมีการแต่งตั้งคณะกรรมการตรวจสอบข้อเท็จจริงโครงการโคบาลชายแดนใต้ เพื่อตรวจสอบข้อเท็จจริงภายใน 15 วัน พบว่าเกษตรกรประสบปัญหาได้รับโคแม่พันธุ์ที่น้ำหนักต่ำกว่า 160 กิโลกรัม มีอาการป่วย

ไม่สมบูรณ์ ซึ่งโคบางตัวล้มตาย อีกทั้งโคไม่มีเอกสารประจำตัว ซึ่งทาง ศอ.บต.ได้สรุปประเด็นความต้องการของเกษตรกร ได้แก่ ขอให้หน่วยงานที่เกี่ยวข้องช่วยฟื้นฟูสภาพโคที่ไม่สมบูรณ์ ดูแลการเปลี่ยนโค พร้อมทั้ง เยียวยาเกษตรกรที่ได้รับผลกระทบ รวมถึงขอให้จัดทำเอกสารสิทธิของที่ดินคอกกลางกักกันโคปลายทาง เพื่อตรวจสอบความสมบูรณ์ของโค และสร้างความมั่นใจให้เกษตรกรเมื่อได้รับโคแม่พันธุ์ ซึ่งกรมปศุสัตว์ และหน่วยงานที่เกี่ยวข้อง พร้อมให้การช่วยเหลือและแก้ปัญหาตามข้อเรียกร้องของเกษตรกร อย่างไรก็ตาม เพื่อให้สามารถแก้ไขปัญหาที่เกิดขึ้นอย่างรวดเร็วและมีประสิทธิภาพ ที่ประชุมมีมติเห็นควรให้มีการจัดประชุมหารือแนวทางแก้ปัญหา ร่วมกันของทุกภาคส่วนที่เกี่ยวข้อง โดยขอให้เชิญตัวแทนเกษตรกรและผู้ประกอบการที่ได้รับผลกระทบเข้าร่วมการประชุมในครั้งถัดไป

เปิดโครงการกำจัดโรคพิษสุนัขบ้า

นายคุณากร ปรีชาชนะชัย ผู้ช่วยเลขาธิการรัฐมนตรีว่าการกระทรวงเกษตรและสหกรณ์ เปิดเผยหลังเป็นประธานเปิดโครงการเร่งรัดกำจัดโรคพิษสุนัขบ้าในพื้นที่กรุงเทพมหานคร ปีงบประมาณ พ.ศ. 2567 ภายใต้โครงการสัตว์ปลอดโรค คนปลอดภัย จากโรคพิษสุนัขบ้า ว่าโครงการนี้ ถือเป็นหัวใจสำคัญของการเลี้ยงสัตว์ โดยเฉพาะพื้นที่กรุงเทพมหานครที่มีประชากรสุนัขและแมวหลายชีวิตมีความเสี่ยงที่จะเกิดโรคพิษสุนัขบ้าได้ง่าย จากสถิติเมื่อปี 2566 พบโรคพิษสุนัขบ้า ประมาณ 15 ตัวในเขตหนองจอก และลาดกระบัง จึงต้องเฝ้าระวังเป็นพิเศษ และขยายโครงการรณรงค์การฉีดวัคซีนโรคพิษสุนัขบ้าให้ครอบคลุมในพื้นที่ต่างจังหวัด

ทั้งนี้ นายไชยา พรหมา รมช.เกษตรและสหกรณ์ ได้เน้นย้ำเรื่อง “สัตว์ปลอดโรค คนปลอดภัย” ในพื้นที่ที่มีโรคพิษสุนัขบ้าเกิดขึ้นบ่อยครั้ง เช่น ปทุมธานี อุบลราชธานี สงขลา และชลบุรี เพื่อให้เกิดการป้องกันอย่างสม่ำเสมอ โดยสั่งการให้หน่วยงานที่เกี่ยวข้องร่วมจัดทำแผนยุทธศาสตร์การดำเนินโครงการสัตว์ปลอดโรค คนปลอดภัยจากโรคพิษสุนัขบ้า ตามพระปณิธาน ศาสตราจารย์ ดร.สมเด็จเจ้าฟ้าฯ กรมพระศรีสวางควัฒน วรขัตติยราชนารี เพื่อให้การขับเคลื่อนโครงการเป็นไปอย่างมีประสิทธิภาพ.

รองปลัดฯหาหรือประกาศใช้ที่ปฏิรูป

นายเศรษฐเกียรติ กระจ่างวงษ์ รองปลัดกระทรวงเกษตรและสหกรณ์ เป็นประธานการประชุมหาหรือเพื่อชี้แจงประกาศเกณฑ์การใช้และอัตราค่าใช้สถานที่ของสำนักงานการปฏิรูปที่ดินเพื่อเกษตรกรรม (ส.ป.ก.) ศูนย์ส่งเสริมและพัฒนาอาชีพเสริมนอกภาคการเกษตร (ศพส.) และศูนย์การเรียนรู้เพื่อการปฏิรูปที่ดิน (ศกร.) สำหรับการจัดประชุม อบรม สัมมนาของหน่วยงานต่างๆ โดยมีนายวิวัฒน์ ผลประเสริฐ ผอ.สำนักพัฒนาและถ่ายทอดเทคโนโลยี ส.ป.ก.รวมทั้ง น.ส.อมรรัตน์ แขวงโสภา ผอ.สำนักบริหารกลาง ส.ป.ก.ฝ่ายเลขานุการฯ และเจ้าหน้าที่ผู้เกี่ยวข้อง เข้าร่วม สามารถ

สรุปผลการประชุม ได้ดังนี้ 1.ที่ประชุมรับทราบว่า พระบาทสมเด็จพระปรเมนทรมหาอานันทมหิดลราชกุมาร มหาวชิราลงกรณ พระวชิรเกล้าเจ้าอยู่หัว ทรงพระกรุณาโปรดเกล้าฯ โอนคืนพื้นที่ทรัพย์สินและการกิจของศูนย์ศิลปาชีพบางไทรฯ แก่ ส.ป.ก. 2.ที่ประชุมรับทราบนโยบาย ร.อ.ธรรมนัส พรหมเผ่า รว.เกษตรและสหกรณ์ ซึ่งมีนโยบายให้เกษตรกร ผู้นำเกษตรกร และบุคลากรกระทรวงเกษตรและสหกรณ์ ใช้พื้นที่ของ ศพส.และศกร.เพื่อเป็นพื้นที่ศูนย์กลางในการจัดงานประชุมสัมมนา และอบรมเจ้าหน้าที่เกษตรกร หรือผู้นำเกษตรกร ส.ป.ก. 3.ที่ประชุมรับทราบประกาศสำนักงาน

การปฏิรูปที่ดินเพื่อเกษตรกรรม เรื่อง เกณฑ์การใช้และอัตราค่าใช้สถานที่ของศูนย์ส่งเสริมและพัฒนาอาชีพเสริมนอกภาคการเกษตร ด.ช่างใหญ่ อ.บางไทร จ.พระนครศรีอยุธยา ประกาศ ณ วันที่ 9 มกราคม 2567 และ 4.ที่ประชุมพิจารณาและรับทราบหลักเกณฑ์การขอใช้บริการสถานที่ และอัตราค่าใช้สถานที่ของ ศพส. และ ศกร.ตลอดจนการรับชำระเงินของ ส.ป.ก.โดยการจัดเก็บรายได้และการนำส่งเงินดังกล่าว ต้องนำส่งเป็นรายได้แผ่นดินในอัตราร้อยละ 50 ของเงินที่ได้รับ และนำส่งกระทรวงการคลัง บัญชีเงินฝากเพื่อบูรณะทรัพย์สินของ ส.ป.ก.ในอัตราร้อยละ 50 ของเงินที่ได้รับ

ชง'ปุ๋ยคนละครึ่ง'ช่วยเกษตรกร

ทำเนียบฯ ● เมื่อวันที่ 27 มีนาคม น.ส.เกณิกา อุ่นจิตร์ รองโฆษกประจำสำนักนายกรัฐมนตรี เปิดเผยว่า กระทรวงเกษตรและสหกรณ์ (กษ.) มีมติเห็นชอบโครงการสนับสนุนปุ๋ยลดต้นทุนการผลิตของเกษตรกรผู้ปลูกข้าว ในปีการผลิต 2567/68 โดยสนับสนุนปุ๋ยที่เหมาะสมตามความต้องการของเกษตรกรผู้ปลูกข้าว ในรูปแบบ "ปุ๋ยคนละครึ่ง" (ภาครัฐและเกษตรกรจ่ายคนละครึ่ง) มีวัตถุประสงค์เพื่อสนับสนุนการ

ลดต้นทุนการผลิตให้เกษตรกรผู้ปลูกข้าว โดยให้เกษตรกรมีส่วนร่วมในการซื้อปุ๋ย เพื่อเพิ่มโอกาสและบรรเทาความเดือดร้อนให้เกษตรกรผู้ปลูกข้าว ได้เข้าถึงปัจจัยการผลิตให้สามารถดำรงชีพอยู่ได้

น.ส.เกณีกากล่าวว่า โครงการดังกล่าวจะสนับสนุนค่าปุ๋ยในอัตราไร่ละ 50 กิโลกรัม คราวเรือนละไม่เกิน 20 ไร่ (ไม่เกินครัวเรือนละ 1,000 กิโลกรัม) ให้แก่เกษตรกรผู้ปลูกข้าวที่จะปลูกข้าวในปีการผลิต 2567/68

ที่ขึ้นทะเบียนกับกรมส่งเสริมการเกษตร โดยใช้จ่ายจากเงินทุน อ.ก.ส. สำรองจ่ายการดำเนินงานตามโครงการ 33,422.950 ล้านบาท และงบกลางรายการสำรองจ่ายเพื่อกรณีฉุกเฉินหรือจำเป็นปี 2567 จำนวน 108,006 ล้านบาท ซึ่งกรมการข้าวจะจัดทำข้อมูลเพื่อนำเสนอโครงการต่อคณะกรรมการนโยบายและบริหารข้าวแห่งชาติ (นบข.) และเสนอคณะรัฐมนตรี (ครม.) เห็นชอบโครงการและงบประมาณต่อไป.



สวพ.6คุมเข้มคุณภาพทุเรียนก่อนแพคส่งออก ยันพบสวนใดปล่อยตัดรูดเอาผิดทันที

จันทบุรี – สวพ.6 เข้มตรวจสอบคุณภาพทุเรียนก่อนบรรจุส่งขายต่างประเทศ สกัดกันทุเรียนอ่อนทุกวิถีทาง ยันสั่งปรับจ้างแพกทุเรียนต้องปฏิบัติตามมาตรการอย่างเคร่งครัด ชีพสวนใดปล่อยให้มีการตัดรูดทุเรียนเอาผิดตามกฎหมายทันที

นายพิทวัฒน์ อ่อนทองหลาง ผู้อำนวยการสำนักวิจัยและพัฒนาการเกษตรเขตที่ 6 (สวพ.6) ได้เปิดเผยถึงมาตรการควบคุมคุณภาพทุเรียนปี 2567 ในช่วงเริ่มการเก็บเกี่ยวตั้งแต่ต้นเดือน มี.ค.เป็นต้นมาว่า สำนักงานยังคงให้ยึดข้อกำหนดเดิมโครงการ นำ “จันทบุรีโมเดล” ที่ประสบความสำเร็จในการควบคุมคุณภาพทุเรียนฤดูกาลที่ผ่านมาได้เป็นอย่างดี

ตั้งแต่วันที่ 1 มกราคม ที่ผ่านมา สวพ.6 ได้กำกับผู้ประกอบการและ

ชาวสวนในเรื่องมาตรการตรวจก่อนตัดซึ่งผู้รับผิดชอบมาตรการคือ กรมส่งเสริมการเกษตร ที่จะจัดเจ้าหน้าที่ลงพื้นที่ร่วมกับหน่วยงานมหาวิทยาลัย ฝ่ายปกครอง และสมาพันธ์ชาวสวนทุเรียนให้บริการตรวจสอบเปอร์เซ็นต์น้ำหนักแห้งทุเรียนแก่เกษตรกรก่อนตัด

“หากไม่ผ่านเกณฑ์ทางกรมฯจะไม่ออกไปรับรองให้ และจะรองจนกว่าจะครบกำหนดจึงจะทำการตรวจเปอร์เซ็นต์แป้งในเนื้อทุเรียนก่อนตัดอีกครั้ง รวมทั้งเจ้าหน้าที่ยังจะให้คำแนะนำ กำกับเกี่ยวกับการรับรองการจำหน่ายผลผลิตในนามสำเนาใบ GAP ก่อนออกจากสวน”

ทั้งนี้ มาตรการตรวจวัดคุณภาพ (ตรวจเปอร์เซ็นต์น้ำหนักเนื้อแห้งในผลทุเรียน) ที่โรงคัดบรรจุก่อนส่งออกโดยสำนักวิจัยและพัฒนาการเกษตรเขตที่ 6 จะดำเนินการแบบ 100% ก่อนที่จะอนุญาตให้มีการบรรจุ และจึงจะแจ้งไปด่านตรวจพืชตรวจ เพื่อรับรองสุขอนามัยพืช และตรวจสอบศัตรูพืช ตามเงื่อนไขข้อตกลงในการนำเข้าทุเรียนของจีนต่อไป

สำหรับข้อมูลตั้งแต่วันที่ 1 มีนาคม 2567 จนถึงปัจจุบัน เจ้าหน้าที่ได้ทำการตรวจคุณภาพทุเรียนส่งออกที่ลี้ดัดแยก ก่อนอนุญาตการบรรจุไปแล้วจำนวน 570 ราย ที่ได้มีการตรวจทุเรียนจำนวน 507 ตัวอย่าง และมีทุเรียนที่ตรวจผ่านจำนวน 551 ตัวอย่าง ไม่ผ่าน 19 ตัวอย่าง หรือคิดเป็นร้อยละ 3.3

ตัวอย่างที่ไม่ผ่านการคัดจะถูกพ่นสีแยกออกจากกระบวนการส่งออกในทันที เพื่อบันทึกจัดทำประวัติใช้ประกอบการพิจารณาจัดกลุ่มคุณภาพสิ่งเดียว เหลือง แดง

ผอ.สวพ.6 ยังเผยถึงความเข้มข้นในการตรวจสอบคุณภาพในโรงคัดบรรจุว่า กรมวิชาการเกษตรได้ปฏิบัติงานอย่างเข้มงวดในการตรวจก่อนส่งออกทุเรียนของภาคตะวันออก โดยในส่วนของผู้ประกอบการลี้ดที่รับจ้างแพกทุเรียน หรือที่เรียกกันว่า “มือปืนรับจ้าง” และลี้ดที่เริ่มดำเนินการจะเพิ่มความเข้มงวดมากขึ้น

ทั้งนี้ ในปี 2567 มีจำนวนลี้ดใน จ.ระยอง จันทบุรี และตราด ที่ขึ้นทะเบียนส่งออกเพิ่มขึ้นจำนวนใน 135 ลี้ด จากจำนวนรวมทั้งหมด 903 ลี้ด แบ่งเป็นจันทบุรี 827 ลี้ด ระยอง 43 ลี้ด ตราด 24 ลี้ด สระแก้ว 2 ลี้ด ฉะเชิงเทรา 1 ลี้ด ชลบุรี 5 ลี้ด ถือว่ามีจำนวนเพิ่มขึ้นจากปีก่อนที่มีลี้ดขึ้นทะเบียนส่งออกเพิ่มขึ้นจำนวน 786 ลี้ด

นายพิทวัฒน์ ผอ.สวพ.6 ยังบอกอีกว่าในช่วงนี้มีการแสข่าวการตัดรูดทุเรียน และมีความเสี่ยงที่จะพบทุเรียนอ่อนจำนวนมาก ดังนั้นจึงอยากให้ผู้ที่มีเบาะแสส่งหลักฐานเข้ามาที่ สวพ.6 เพื่อที่จะได้ทำการตรวจสอบ และหากพบว่ามีกรณีตัดรูดทุเรียนจริงเมื่อมาถึงกระบวนการส่งออก เจ้าหน้าที่จะได้ตรวจสอบอย่างละเอียด

“หากพบทุเรียนอ่อนจะให้คัดแยกและฉีดยาฆ่าเชื้อ จึงอยากให้ประชาชนมั่นใจในการทำงานของเจ้าหน้าที่ที่มีความเข้มงวดเรื่องคุณภาพการส่งออก และการตรวจสอบทุเรียน” ผอ.สวพ.6 กล่าว.

แบงก์ซีส่งออกโตต่อเนื่องแต่ไม่ทั่วถึง

ผู้จัดการรายวัน 360° - ศูนย์วิจัยกสิกรไทยระบุส่งออกไทย เดือน ก.พ. 67 โต 3.6% จากปีก่อนขยายตัวต่อเนื่องเป็นเดือนที่ 7 โดยปัจจัยที่มีผลต่อการส่งออกไทยในเดือนนี้ เทียบกับปีก่อน ได้แก่ ส่งออกสินค้าเกษตรขยายตัว 7.5% อาทิ ข้าว จากปัจจัยด้านราคาและปริมาณ และสินค้าอุตสาหกรรมขยายตัว 5.2% นำโดยคอมพิวเตอร์ และส่วนประกอบ รวมถึงส่งออกทองคำในเดือน ก.พ. 67 ขยายตัวสูง 309.5% เทียบกับปีก่อน เป็นผลมาจากปัจจัยด้านราคา และฐานที่ต่ำในช่วงเดียวกันของปีก่อน หากไม่รวมทองคำส่งออกไทยเดือน ก.พ. 67 จะขยายตัวอยู่ที่ 1.2% เทียบกับปีก่อน ดังนั้น ศูนย์วิจัยกสิกรไทย ยังคงประมาณการภาพรวมการส่งออกไทยปี 2567 อยู่ที่ 2.0% สอดคล้องกับการค้าโลกที่ปรับตัวดีขึ้น และความต้องการสินค้าหลายตัวที่มีแนวโน้มเพิ่มขึ้น โดยเฉพาะในกลุ่มอุตสาหกรรม ขณะที่การชะลอตัวของเศรษฐกิจจีน และความตึงเครียดทางภูมิรัฐศาสตร์ จะยังเป็นปัจจัยกดดันการส่งออกของไทยในปี

ด้านศูนย์วิจัยเศรษฐกิจและธุรกิจ ธนาคารไทย

พาณิชย์(SCB EIC)มูลค่าการส่งออกไทยจะพลิกกลับมาขยายตัวได้ในปี 67 จากแรงสนับสนุนหลายด้าน ได้แก่ (1) ปริมาณการค้าโลกที่มีแนวโน้มขยายตัวได้ตามแนวโน้มเศรษฐกิจโลกที่จะขยายตัวใกล้เคียงปีที่แล้ว (2) ภาคการผลิตที่เกี่ยวข้องกับการค้าระหว่างประเทศจะกลับมามีบทบาทขับเคลื่อนเศรษฐกิจโลกมากขึ้นในปี เห็นจากดัชนีผู้จัดการฝ่ายจัดซื้อ (PMI) ภาคการผลิตโลกในเดือน ก.พ. ที่ปรับเพิ่มขึ้นเป็น 50.3 ซึ่งเกินระดับ 50 เป็นครั้งแรกในรอบ 18 เดือน นอกจากนี้ ดัชนี PMI ยอดคำสั่งซื้อใหม่

(Export order) และดัชนี PMI ปริมาณผลผลิตในอนาคต (Future output) เริ่มขยายตัวตั้งแต่ช่วงปลายปีที่แล้ว สะท้อนให้เห็นถึงการขยายตัวของภาคการผลิตในระยะข้างหน้า (3) ราคาสินค้าส่งออกที่มีแนวโน้มสูง เช่น ราคาสินค้าเกษตรมีแนวโน้มเพิ่มขึ้นตามปริมาณผลผลิตในตลาดโลก ที่ลดลงจากภัยแล้งและนโยบายควบคุมการส่งออกสินค้าในบางประเทศ

อย่างไรก็ตาม SCB EIC ปรับลดประมาณการการส่งออกไทยในปีนี้อยู่ที่ 3.1% จากเดิมที่ 3.7% ตามการ

ขยายตัวของปริมาณการค้าโลกในปีนี้ยังมีแนวโน้มดี แต่ต่ำกว่าที่เคยคาดการณ์ไว้ จากปัญหาการโจมตีของกบฏฮูตีและความแห้งแล้งของคลองปานามา รวมถึงปัญหาการแบ่งขั้วทางเศรษฐกิจ และมาตรการกีดกันทางการค้าที่ถูกนำมาใช้เพิ่มเติม นอกจากนี้ สาเหตุที่การส่งออกไทยในช่วงที่ผ่านมาขยายตัวได้ดี ส่วนหนึ่งมาจากปัจจัยพิเศษ เช่น ทองคำ จึงอาจไม่สะท้อนภาพการฟื้นตัวของส่งออกไทยได้ดีนัก

ศูนย์วิจัย Krungthai COMPASS ธนาคารกรุงไทยระบบการส่งออกเดือน ก.พ.ขยายตัวได้ 3.6% แต่ก็ยังฟื้นตัวได้ไม่ทั่วถึง ซึ่งเป็นปัจจัยกดดันต่อการส่งออกในปี 2567 ให้ขยายตัวได้เล็กน้อยที่ 1.8% โดยการส่งออกไม่รวมทองคำเดือน ก.พ. ขยายตัวที่ 1.2% จากสินค้าสำคัญหลายรายการที่ยังหดตัวต่อเนื่อง เช่น ยานพาหนะ เครื่องใช้ไฟฟ้า และเคมีภัณฑ์ นอกจากนี้ แนวโน้มการส่งออกไปยังประเทศสำคัญมีความไม่แน่นอนสูงโดยเฉพาะยุโรป และญี่ปุ่น สะท้อนจากดัชนีผู้จัดการฝ่ายจัดซื้อภาคการผลิตเดือน มี.ค. 67 ที่ยังอยู่ต่ำกว่าระดับ 50 ต่อเนื่อง.

เดลินิวส์

Daily News
Circulation: 500,000
Ad Rate: 1,800

Section: First Section/ชุมชนเมือง-เกษตร

วันที่: พุธที่ 28 มีนาคม 2567

ปีที่: - ฉบับที่: 27195

Col.Inch: 9.32 Ad Value: 16,776

คอลัมน์: เกษตรวันนี้

หน้า: 12(ซ้าย)

PRValue (x3): 50,328

คลิป: สีสี่



เกษตรวันนี้..... ● สำนักงานการวิจัยแห่งชาติ (วช.) ร่วมกับหน่วยงานเครือข่ายในระบบวิจัยทั่วประเทศ กำหนดจัดงาน "มหกรรมงานวิจัยแห่งชาติ 2567 (Thailand Research Expo 2024)" ครั้งที่ 19 ระหว่างวันที่ 26-30 สิงหาคม ณ โรงแรมเซ็นทาราแกรนด์และบางกอกคอนเวนชันเซ็นเตอร์ เซ็นทรัลเวิลด์ กรุงเทพฯ..... ● ภายในงานมีการจัดกิจกรรมต่าง ๆ ที่น่าสนใจ เพื่อเปิดโอกาสให้นักวิจัย นักวิชาการ และบัณฑิตศึกษา ได้นำเสนอผลงานในการประชุมทางวิชาการระดับประเทศ เพื่อนำไปสู่ความก้าวหน้าทางด้านวิจัย ผู้ที่สนใจสามารถสอบถามรายละเอียดได้ที่ 0-2561-2445 ต่อ 516..... ● นายกะหล่ำปลี



สอวช.เปิดแผน 5 ปี

ปั้นผู้ประกอบการ 1,000 ราย เพิ่มรายได้ 1 ล้านล้านบาท ดินประเทศพันกับดักความยากจน

SMEs

ในช่วงที่ผ่านมา แม้อัตราการเจริญเติบโตทางเศรษฐกิจของไทยจะค่อยๆ เติบโตขึ้นมาอย่างต่อเนื่อง แต่เป็นการเติบโตเฉลี่ย 3-4 % ต่อปีเท่านั้น และคงอยู่ในระดับนี้มาเป็นเวลากว่า 20 ปี ซึ่งประเทศไทยมีการพัฒนาอุตสาหกรรม โดยเฉพาะนำเข้าและใช้เทคโนโลยีจากต่างประเทศเพื่อเพิ่มผลผลิต แม้จะมีการส่งออกที่ดี แต่ยังคงขาดการพัฒนาเทคโนโลยีและนวัตกรรมระดับสูง จึงไม่สามารถยกระดับคุณภาพและเพิ่มมูลค่าในตัวสินค้าได้ ในปัจจุบันการผลิตไทยไม่มีข้อได้เปรียบในเรื่องค่าแรงเมื่อเปรียบเทียบกับประเทศเพื่อนบ้าน เป็นแรงงานที่มีทักษะไม่สูงมาก ไม่สอดคล้องกับทิศทางการเปลี่ยนแปลงเทคโนโลยีในภาคธุรกิจ ภาคอุตสาหกรรม และเทคโนโลยีในอนาคต เป็นผลให้ธนาคารโลกประกาศว่า ไทยจัดอยู่ในกลุ่มประเทศที่ติดกับดักรายได้ปานกลาง

ภายใต้บริบทของประเทศไทยที่ติดอยู่ในกับดักรายได้ปานกลางนั้น จึงเป็นภารกิจสำคัญของสำนักงานสภานโยบายการอุดมศึกษา วิทยาศาสตร์ วิจัยและนวัตกรรม (สอวช.) และหน่วยงานพันธมิตร ในการผลักดันให้เกิดการดำเนินงานตามกรอบนโยบายยุทธศาสตร์การอุดมศึกษา วิทยาศาสตร์ วิจัยและนวัตกรรม พ.ศ. 2566-2570 เพื่อบรรลุเป้าหมายการยกระดับประเทศไทยให้หลุดพ้นจากกับดักรายได้ปานกลาง

เปิด 5 ทิศทางขับเคลื่อนประเทศด้วย อววน.

สำหรับแนวทางในการดำเนินงาน ดร.กิติพงค์ พร้อมวงค์ ผู้อำนวยการ สอวช. เผยว่า สอวช. มีเป้าหมายนำเอาการอุดมศึกษา วิทยาศาสตร์ วิจัยและนวัตกรรม หรือ อววน. มาขับเคลื่อนเพื่อยกระดับเศรษฐกิจและสังคมไทย โดยกำหนดเป้าหมายการดำเนินงานไว้ 5 ทิศทาง คือ ทิศทางแรก ยกระดับประเทศไทยให้หลุดพ้นจากกับดักรายได้ปานกลาง โดยมีเป้าหมาย 2 ประการคือ เป้าหมายที่ 1 ทำให้คนไทยมีรายได้สูงขึ้น เฉลี่ย 400,000 บาท/คน/ปี เป้าหมายที่ 2 การกระจายรายได้ให้ทั่วถึง ซึ่งวิธีการขับเคลื่อนเพื่อไม่ให้ไปถึงเป้าหมายจะต้องเน้นเรื่องของการพัฒนานวัตกรรม คือการเพิ่มจำนวนผู้ประกอบการธุรกิจฐานนวัตกรรม หรือ Innovation Driven Enterprise (IDE) โดยเน้นการพัฒนามาตรการและกลไกส่งเสริมผู้ประกอบการวิสาหกิจนวัตกรรม สู่การเติบโตแบบก้าวกระโดดผ่านกลไกสำคัญ เช่น การ



พัฒนาอุทยานวิทยาศาสตร์ในภูมิภาค การส่งเสริมศูนย์บ่มเพาะธุรกิจ เทคโนโลยีและ การส่งเสริมการจัดตั้ง Holding Company ของ มหาวิทยาลัยและสถาบันวิจัย ร่วมลงทุนในธุรกิจนวัตกรรมและ Deep-tech Startups รวมถึงการปลดล็อกให้หน่วยงานภาครัฐ โดยเฉพาะ องค์การมหาชนในกระทรวงการอุดมศึกษา วิทยาศาสตร์ วิจัยและ นวัตกรรม (อว.) ให้สามารถร่วมลงทุนในธุรกิจนวัตกรรมได้จริง

หนุนสร้างผู้ประกอบการนวัตกรรม 1,000 ราย เพิ่มรายได้ประเทศ “1 ล้านล้านบาท”

ดร.กิตติพงษ์ให้ความเห็นต่อเรื่องนี้ว่า กลุ่มที่เราเน้นและให้ความสำคัญมากคือ กลุ่มผู้ประกอบการรายใหม่ กลุ่มนี้เป็นกลุ่มที่จะเป็นอนาคตของประเทศ เราเห็นจากประเทศต่าง ๆ ที่เขาเรียกกันทั่วไปว่า คือ ยูนิคอร์น ของประเทศไทยเราก็คาดหวังว่าท้ายที่สุดแล้วเราจะมีจำนวนยูนิคอร์นมากขึ้นจนสามารถสู้สิงคโปร์หรืออินโดนีเซียได้ โดยค่อยๆ ไต่ระดับขึ้นไป อาจเรียกได้ว่าเป็น โฟนี ไปก่อน คือ เริ่มจากการสร้างรายได้ 2-3 ร้อยล้านและพัฒนาขึ้นมาเป็น 1,000 ล้าน และขยับขึ้นมาเป็น 5,000 ล้าน พอถึง 30,000 ล้าน ก็จะถือเป็นยูนิคอร์น ในกลุ่มนี้เราตั้งเป้าหมายว่าจะเพิ่มจำนวนผู้ประกอบการให้ได้ 1,000 ราย โดยมีค่าเฉลี่ยรายได้อยู่ที่รายละ 1,000 ล้าน ก็จะเพิ่มรายได้ให้กับประเทศ 1 ล้านล้านบาท ได้ภายในปี 2570

มหาวิทยาลัยงานรับตั้ง Holding Company ร่วมลงทุนธุรกิจนวัตกรรมและการวิจัย

ดร.กิตติพงษ์กล่าวอีกว่า สำหรับแนวทางการสร้างผู้ประกอบการ นวัตกรรมให้เติบโตแบบก้าวกระโดด จะส่งเสริมให้จัดตั้ง Holding Company ในมหาวิทยาลัย และสถาบันวิจัย โดยมีสถานะเป็นนิติบุคคล ให้สามารถร่วมลงทุนในธุรกิจนวัตกรรมได้ ปัจจุบันมีมหาวิทยาลัย หลายแห่งเริ่มดำเนินการไปแล้ว เช่น จุฬาลงกรณ์มหาวิทยาลัย จัดตั้ง บริษัท ชื่อว่า บริษัท ซี ยู เอ็นเทอร์ไพรส์ จำกัด (CU Enterprise) มี วัตถุประสงค์เพื่อสร้าง Deep-Tech Startup ต่อยอดงานวิจัยที่มีอยู่ใน คณะต่าง ๆ ของมหาวิทยาลัย และส่งเสริมนวัตกรรมให้เกิดประโยชน์ เชิงพาณิชย์ สร้างมูลค่าทางเศรษฐกิจแก่สังคม โดยดำเนินงานร่วมกับ ศูนย์กลางนวัตกรรมแห่งจุฬาลงกรณ์มหาวิทยาลัย (CU Innovation

Hub) ในการให้คำแนะนำบ่มเพาะผู้ประกอบการ (Entrepreneurship Development) ระดมทุน (Accelerate) รวมทั้งร่วมลงทุนในบริษัท สปินออฟ (University Spin-offs) ที่ดำเนินงานโดยคณาจารย์และ นักวิจัยจุฬาลงกรณ์มหาวิทยาลัย ปัจจุบันมีบริษัทสตาร์ทอัพ 354 ทีม และมีบริษัทสปินออฟเกิดขึ้นแล้ว จำนวน 100 บริษัท สร้างมูลค่า ทางการตลาด กว่า 22,000 ล้านบาท นอกจากนี้ ยังมีการรวมตัวกัน ของนักวิจัยก่อตั้งชมรม Club Chula Spin-off มีสมาชิกกว่า 200 คน ที่คอยให้คำแนะนำช่วยเหลือนักวิจัยรุ่นใหม่ที่จะเริ่มประกอบการ

ธุรกิจต่อไป สำหรับมหาวิทยาลัยเชียงใหม่ ได้จัดตั้ง Angkaew Holding Company และบริษัทในเครือ เช่น Angkaew Start up มหาวิทยาลัยทักษิณ เปิดตัวบริษัท ทีเอสยู เอ็นเตอร์ไพรส์ จำกัด มหาวิทยาลัยมหิดล ตั้งบริษัทร่วมทุนสตางค์ จำกัด (STANG Holding Company) เพื่อร่วมทุนในผลงานวิจัยที่สามารถต่อยอดในเชิงพาณิชย์ รวมทั้งมหาวิทยาลัยเกษตรศาสตร์ ที่ได้จัดตั้ง บริษัท เคยูนิเวิร์ส จำกัด เป็นต้น

ยกระดับเศรษฐกิจฐานราก

ทิศทางที่ 2 กระจายระดับเศรษฐกิจฐานรากและลดความเหลื่อมล้ำด้วย อววน. ดร.กิตติพงศ์ กล่าวว่า สอวช. จะเน้นการออกแบบ กลไกสนับสนุนการยกสถานะทางสังคมของคนหรือครัวเรือน ใน ประชากรฐานราก 3 กลุ่ม ได้แก่ กลุ่มเยาวชน ให้มีหลักประกันโอกาสทางการศึกษาและเข้าสู่เส้นทางอาชีพ โดยการพัฒนา Inclusive Higher Education Platform เพื่อให้มีโอกาสใช้ประโยชน์ หรือเข้าถึงการอุดมศึกษาที่เหมาะสม อีกกลุ่มคือ คนวัยทำงาน ให้สามารถเข้าถึงตำแหน่งงานทักษะกลาง-สูง โดยเน้นยกระดับศักยภาพแรงงานเชื่อมโยงสู่การจ้างงาน โดยใช้กลไกการพัฒนากำลังคน Reskill/Upskill Account เพื่อส่งเสริมให้เกิดการพัฒนาบุคลากรค่าตอบแทนสูงหรือ Premium Workers รวมทั้งกระตุ้นการจ้างงานแรงงานกลุ่มฐานรากผ่านการอุดหนุนค่าจ้าง ค่าใช้จ่ายในการอบรม ร่วมกับภาคเอกชน และกลุ่มสุดท้ายคือ ผู้ประกอบการชุมชน โดยส่งเสริมการสร้างผู้ประกอบการชุมชน สร้างเครือข่ายที่มีความร่วมมือที่เป็นรูปธรรม ตลอดจนศึกษาแนวทางการขยายพื้นที่ดำเนินงานในระดับจังหวัด กลุ่มจังหวัด และมีการติดตามประเมินผลอย่างต่อเนื่อง

“ตลาดวัฒนธรรม” กระจายรายได้สู่ชุมชน

ดร.กิตติพงศ์เล่าให้ฟังว่า ในส่วนของเศรษฐกิจฐานราก มีหน่วยบริหารและจัดการทุนด้านการพัฒนาระดับพื้นที่ (บพท.) ที่จะทำให้คนในจังหวัดที่อยู่ในระดับยากจนสามารถยกระดับขึ้นด้วยตัวของเขาเอง โดยเอามหาวิทยาลัยมาเป็นพี่เลี้ยง นำเอางานด้านความรู้ เทคโนโลยี และนวัตกรรมต่างๆ เข้าไปหนุนในการพัฒนาอาชีพ ซึ่งเมื่อเราเอานวัตกรรมใส่ลงไป สิ่งที่เกิดขึ้นคือ คุณภาพสินค้าเกิดการพัฒนารับ ยกตัวอย่างเช่น เลือกระจุต จากเดิมราคาเฉลี่ยเม็ดละ 100-150 บาท พอเอานักออกแบบลงไปช่วยพัฒนาให้เป็นกระเป๋าส่งไปขายในห้างสรรพสินค้า ขายในตลาดวัฒนธรรม ราคาเพิ่มขึ้นถึง 3,000-5,000 บาทต่อไป เป็นต้น การนำเอาวัฒนธรรมมาสร้างมูลค่าทางเศรษฐกิจ ทำเป็นตลาดวัฒนธรรมเพื่อดึงดูดนักท่องเที่ยวและคนในท้องถิ่นเข้ามาประชาชนที่ผลิตสินค้าพื้นเมืองก็สามารถขายได้ มีเงินหมุนเวียนและกระจายรายได้สู่ชุมชน อย่างตลาดวัฒนธรรมที่ทุ่งสง จ.นครศรีธรรมราช จัดตลาดครั้งหนึ่งมีเงินหมุนเวียนประมาณ 500,000-600,000 บาท ถึงตอนนี้จัดกันมาเกือบสองร้อยครั้ง เพราะฉะนั้นเงินหมุนเวียนในพื้นที่ก็อยู่หลักร้อยล้านบาทแล้ว ซึ่งตลาดวัฒนธรรมในลักษณะนี้ ที่ผ่านมามบพท.ได้ดำเนินการให้เกิดขึ้นไปแล้วประมาณ 50-60 จังหวัด

ลดก๊าซเรือนกระจก 10 ล้านตันคาร์บอนไดออกไซด์

สำหรับทิศทางที่ 3 ดร.กิตติพงศ์กล่าวว่า ได้ตั้งเป้าลดก๊าซเรือนกระจก 10 ล้านตันคาร์บอนไดออกไซด์หรือเทียบเท่า โดย สอวช. ได้ส่งเสริมผู้ประกอบการให้ปรับตัวตามเป้าหมายการลดก๊าซเรือนกระจกของประเทศและสอดคล้องกับมาตรการของนานาชาติ โดยตั้งเป้าหมายการทำงาน “50% ของบริษัทส่งออกบรรลุเป้าหมายความเป็นกลางทางคาร์บอน (Carbon Neutrality) และมีแผนสู่การปล่อยก๊าซเรือนกระจกสุทธิเป็นศูนย์ (Net Zero Emissions)” โดยมีแผนทางการขับเคลื่อน ผ่านการสร้างเมืองต้นแบบที่ จ.สระบุรี ให้เป็นจังหวัดต้นแบบที่มีการปล่อยก๊าซเรือนกระจกสุทธิเป็นศูนย์ ทำงานร่วมกับภาคอุตสาหกรรม คือสมาคมอุตสาหกรรมปูนซีเมนต์ไทย ส่วนราชการองค์กรปกครองส่วนท้องถิ่นและภาคประชาชน สร้างระบบเมืองน่าอยู่เชิงนิเวศน์ พัฒนาอุตสาหกรรมสีเขียว การเกษตรที่ลดการปลดปล่อยก๊าซเรือนกระจก และสนับสนุนการทำงานของวิสาหกิจชุมชน ถ้าทำที่จังหวัดสระบุรีได้ ต่อไปก็สามารถขยายผลไปพื้นที่อื่น ๆ ได้เช่น อ.แม่เมาะ และพื้นที่ EEC เช่น จ.ระยอง เป็นต้น อีกแนวทางหนึ่งคือการพัฒนาให้เกิดมหาวิทยาลัยสีเขียว (Green Campus) พัฒนาเครือข่ายมหาวิทยาลัยในบทบาทผู้ให้บริการเทคโนโลยีและนวัตกรรม (Service Provider) สนับสนุนการแก้ไขปัญหาคาถาเปลี่ยนแปลงสภาพภูมิอากาศของภาคส่วนต่าง ๆ โดยใช้เครื่องมือของมหาวิทยาลัยในการลดก๊าซเรือนกระจกภายในมหาวิทยาลัย และขยายการให้บริการออกไปสู่สังคมด้วย

“สระบุรีแซนด์บ็อกซ์” ต้นแบบความร่วมมือในการแก้ปัญหาสิ่งแวดล้อม

“ในมุมมองของ สอวช. เราทำ 2 อย่าง อย่างที่หนึ่ง คือ เราลงไปดูเป็นรายพื้นที่ ที่เราเรียก Area-Based ปัจจุบันเราเข้าไปสนับสนุนผู้ประกอบการซีเมนต์ไทยที่ จ.สระบุรี เราศึกษาสิ่งที่เป็น อววน. เข้าไปหนุนเขา ส่งทีมงานเข้าไปช่วยทำเรื่องแผนที่มีทางด้านเทคโนโลยี เข้าไปดูเรื่อง Energy Transition ก็คือการเปลี่ยนรูปแบบพลังงานที่จะใช้ รวมถึงดูเรื่องของกระบวนการภายในภาคอุตสาหกรรมว่าจะปรับระบบการผลิตต่าง ๆ จะสามารถผลิตด้วยเทคโนโลยีที่สะอาดขึ้นได้อย่างไร และมีหน่วยงานสนับสนุนการวิจัยในการสร้างนวัตกรรมเข้าไปร่วมด้วย ตอนนี่เริ่มที่ จ.สระบุรี ซึ่งเวลาที่เรากำลังทำตามรายจังหวัดแบบนี้ เราไม่ได้ดูเฉพาะอุตสาหกรรมแต่ดูเรื่องของภาคชุมชนและภาคเกษตรควบคู่ไปด้วย อย่างภาคเกษตรเรามีหน่วยงานที่เรียกว่า บพท. เข้าไปสนับสนุนเกษตรกรในการเพาะปลูกพืชด้วยระบบใหม่ๆ สถาบันวิจัยวิทยาศาสตร์และเทคโนโลยีแห่งประเทศไทย (วว.) ก็ไปช่วยเรื่องการนำเทคโนโลยีที่จะสามารถนำมาช่วยเรื่องการจัดการขยะแบบครบวงจร มีการตั้งประชาชนในพื้นที่มาทำงานร่วมกัน ทำแบบมีส่วนร่วม และสร้างความตระหนัก ทำให้ปล่อยก๊าซเรือนกระจกออกมาน้อย เมื่อเรามีจังหวัดต้นแบบที่ประสบความสำเร็จ อนาคตการขยายโมเดล “สระบุรีแซนด์บ็อกซ์” ก็จะเกิดขึ้นได้ไม่ยาก” ดร.กิตติพงศ์กล่าว

เพิ่มแรงงานทักษะสูง 25% ในปี 2570

ทิศทางที่ 4 สัดส่วนแรงงานทักษะสูง เพิ่มขึ้นเป็น 25% ในปี 2570 ดร.กิติพงค์ ให้ความเห็นว่า สอวช. ได้ออกแบบระบบสนับสนุนการพัฒนาแพลตฟอร์ม Upskill/Reskill/New Skill (URN) : STEM One Stop Service (STEM-OSS) ระบบการเชื่อมโยงและแลกเปลี่ยนข้อมูลเพื่อการผลิตและพัฒนากำลังคนของประเทศไทย (E-Workforce Ecosystem (EWE) Platform) ที่เป็นตัวกลางสำคัญในการเชื่อมโยงและแลกเปลี่ยนข้อมูลสำคัญด้านกำลังคนสมรรถนะสูง เพื่อต่อยอดและนำไปใช้ประโยชน์ในการกำหนดนโยบายและทิศทางการพัฒนากำลังคนของประเทศไทย ให้ตรงกับความต้องการของตลาดแรงงานและอุตสาหกรรมในอนาคต ปีที่ผ่านมาแพลตฟอร์มพัฒนา กำลังคนที่สอวช.จัดตั้งขึ้น โดยมีกรมสรรพากรให้สิทธิประโยชน์ทางภาษี 250% มีบุคลากรภาคอุตสาหกรรมผ่านหลักสูตร Reskill/Upskill มากกว่า 50,000 คน และเกิดการจ้างงานบุคลากรด้านวิทยาศาสตร์และเทคโนโลยีกว่า 50,000 คน ปีนี้มีเป้าหมายพิจารณาเพิ่มเป็น 100,000 คน นอกจากนี้ ยังได้จัดทำมาตรการส่งเสริมการพัฒนาคนกำลังคนสมรรถนะสูง รวมทั้งพัฒนาข้อเสนอกลไกการพัฒนาผู้มีความสามารถพิเศษด้านวิทยาศาสตร์และเทคโนโลยีของประเทศด้วย

จับมือเอกชนพัฒนาหลักสูตรระยะสั้น ป้อนตลาดแรงงาน

สำหรับความคืบหน้าในการดำเนินงาน ดร.กิติพงค์กล่าวว่า “ในส่วนของบัณฑิตจบใหม่เพื่อให้มีทักษะที่สอดคล้องกับความต้องการของธุรกิจที่จะจ้างงาน สอวช. มีแนวทางการเข้าไปหารือร่วมกับบริษัทเอกชนว่าต้องการบัณฑิตที่มีคุณสมบัติเช่นไร แล้วนำมาออกแบบเป็นหลักสูตรระยะสั้น อีกทั้ง ขณะนี้ สอวช. ได้ร่วมกับ สำนักงานปลัดกระทรวง อว. (สป.อว.) สนับสนุนให้เกิดการปลดล็อกข้อจำกัดในการจัดการศึกษาด้วยการจัดการศึกษารูปแบบใหม่ที่ต่างไปจากมาตรฐานเดิม ผ่านการทำหลักสูตรแซนด์บ็อกซ์ ตัวอย่างเช่น หลักสูตรวิศวกรรมคอมพิวเตอร์และเทคโนโลยีดิจิทัล ที่คณะวิศวกรรมศาสตร์จุฬาฯ เป็นหลักสูตรทดลอง ที่เราจะคุยกับผู้ประกอบการเลยว่าเขาต้องการบัณฑิตที่มีคุณสมบัติอย่างไร เราก็มาจัดการเรียนการสอนให้ตอบโจทย์ตั้งแต่เรียนปีที่ 1 เพราะฉะนั้นนิสิต นักศึกษาไม่ต้องมานั่งเรียนถึง 4 ปี แล้วค่อยออกไปทำงานเหมือนคนรุ่นก่อนแล้ว แต่ที่จบปี 1 ออกไปได้ประกาศนียบัตรรับรองก็สามารถออกไปทำงานแบบเต็มเวลาได้เลย เช่น ออกไปเป็นนักพัฒนาเว็บไซด์ (Full Stack Developer) ถ้าอยากกลับมาเรียนเพื่ออัปเลเวล ก็กลับมาเรียนเพิ่มเติมในรูปแบบโมดูล เพื่อพัฒนาไปเป็นนักวิศวกรข้อมูล (Data Engineer) โดยปีนี้เพิ่งเริ่มหลักสูตรเป็นปีแรก รับเด็กเข้ามาเรียนแล้ว 300 คน ถือเป็น การเปลี่ยนแปลงรูปแบบและสร้างให้เกิดนวัตกรรมจัดการศึกษาใหม่ที่ได้ประโยชน์ทั้งผู้ประกอบการ และผู้เรียนไปพร้อมๆ กัน”

ปฏิรูประบบ อววน.

ทิศทางที่ 5 ปฏิรูประบบ อววน. ซึ่ง ดร.กิติพงค์ กล่าวว่า สอวช. มีแนวทางดำเนินการปฏิรูประบบ อววน. ทั้งในมิติ โครงสร้างของหน่วยงาน ระบบงบประมาณและการประเมินผลนโยบาย โดยได้กำหนดขึ้นงานสำคัญที่จะดำเนินการ คือ 1. จัดตั้งสถาบันอุดมศึกษาเฉพาะทางด้านศิลปะ สุนทรียะ อารยะ เพื่อเศรษฐกิจสร้างสรรค์ เพื่อทำหน้าที่ บ่มเพาะวัฒนธรรมไทย ทั้งระดับชาติและระดับท้องถิ่น ศิลปะและการช่างชั้นสูง อนุรักษ์มรดกทางศิลปะและวัฒนธรรมของชาติ และสร้างมูลค่าเพิ่มจากผลงานเศรษฐกิจสร้างสรรค์ โดยมุ่งเน้นการสร้างคุณค่าและรักษาวัฒนธรรมของชาติ ซึ่งรวมถึงศิลปะไทย สถาปัตยกรรมไทยและการช่างไทย อาหารไทย ดนตรีและนาฏศิลป์ไทย จารีตประเพณี ภูมิปัญญาและวิถีไทย และความรู้เกี่ยวกับประเทศและวัฒนธรรมไทยทุกมิติ เพื่อสร้างมูลค่าเพิ่มทางเศรษฐกิจ ส่งเสริมการท่องเที่ยวเชิงวัฒนธรรมของไทย เพื่อสร้างสังคมอันดีงาม 2. จัดทำ National Quality Infrastructure (NQI) System Alignment เพื่อการพัฒนา ระบบโครงสร้างพื้นฐานทางคุณภาพของประเทศ ตลอดจนการพัฒนาการบริหารจัดการโครงสร้างพื้นฐานทางคุณภาพ การปรับปรุงการให้บริการ การปรับปรุงมาตรฐานและกฎหมายที่เกี่ยวข้อง เพิ่มขีดความสามารถ การให้บริการโครงสร้างพื้นฐานทางคุณภาพของประเทศ อันจะนำไปสู่การพัฒนาศักยภาพของภาคการผลิตและภาคอุตสาหกรรม และยกระดับความสามารถในการแข่งขันของประเทศได้

ดร.กิติพงค์ กล่าวเสริมในตอนท้ายว่า อีกส่วนหนึ่งที่เราต้องเร่งทำคือ การปรับโครงสร้างอุตสาหกรรม การปรับโครงสร้างภาคการเกษตร ภาคบริการของประเทศ ด้วยการใช้นวัตกรรมเพื่อผลักดันให้อุตสาหกรรมไทยก้าวขึ้นสู่ต้นน้ำ ลดการขายสินค้าในรูปวัตถุดิบ หันมาพัฒนาเทคโนโลยีและนวัตกรรมที่เป็นของเราเอง เพื่อปรับปรุงคุณภาพและแปรรูปสินค้าให้มีมูลค่าเพิ่มมากขึ้น หากทุกหน่วยงานที่เกี่ยวข้องร่วมกันบูรณาการตามยุทธศาสตร์ อววน. ก็จะทำให้ประเทศไทยสามารถหลุดพ้นจากกับดักรายได้ปานกลางได้ จากเศรษฐกิจที่เคยเติบโต 2-3% ก็มีความเป็นไปได้ว่าจะขยับขึ้นได้ถึง 7-8% .

โส้เลือกนำเข้ามะพร้าว!

นายอุดม ศรีสมทรง รองอธิบดีกรมการค้าภายในเปิดเผยว่า ได้นำกำลังเจ้าหน้าที่สายตรวจเฉพาะกิจลงพื้นที่ตรวจสอบบริษัทแปรรูปมะพร้าว ซึ่งเป็นผู้นำเข้ามะพร้าวจากต่างประเทศรายสำคัญ และโรงงานรับจ้างแกะหีบเป็นเนื้อมะพร้าวที่นำเข้าจากต่างประเทศในพื้นที่จังหวัดนครปฐมสมุทรสาคร สมุทรสงคราม และพบว่ามีการขออนุญาตขนย้ายถูกต้อง อีกทั้งผู้ประกอบการได้ซื้อมะพร้าวภายในประเทศเป็นปกติ โดยมะพร้าวที่นำเข้าจากต่างประเทศจะใช้เป็นวัตถุดิบในการแปรรูป เป็นผลิตภัณฑ์ภายใต้ตราสินค้าของบริษัท ไม่พบพฤติกรรมการนำมะพร้าวจากต่างประเทศออกมาจำหน่ายภายในประเทศ

“กรมได้กำกับดูแลให้ผู้ประกอบการนำเข้าสินค้าเกษตรควบคุม ต้องปฏิบัติตามกฎหมาย และย้ำให้ผู้ประกอบการปฏิบัติตามกฎหมาย โดยจะจัดส่งเจ้าหน้าที่สายตรวจเฉพาะกิจลงพื้นที่ตรวจสอบทั่วทุกพื้นที่อย่างต่อเนื่องและอย่างเข้มงวด หากพบว่ามีกรณีลักลอบขนย้ายสินค้าเกษตร ต้องระวางโทษสูงสุดจำคุกไม่เกิน 5 ปี หรือปรับไม่เกิน 100,000 บาท หรือทั้งจำทั้งปรับตามพ.ร.บ.ว่าด้วยราคาสินค้าและบริการ พ.ศ.2542

หากเกษตรกรรายใดไม่ได้รับความเป็นธรรมในการขายสินค้าเกษตร รวมทั้งพบเห็นหรือทราบเบาะแสการเอาเปรียบ ร้องเรียนได้ที่สายด่วนกรม โทร.1569 หรือสำนักงานพาณิชย์จังหวัดทั่วประเทศ จะส่งเจ้าหน้าที่ไปตรวจสอบ หากพบผิด จะดำเนินการตามกฎหมาย”

สำหรับการลงพื้นที่ตรวจสอบแหล่งผลิตมะพร้าวดังกล่าว เป็นการดำเนินการตามที่อธิบดีกรมการค้าภายในได้สั่งการให้สายตรวจเฉพาะกิจกรมการค้าภายใน สนธิกำลังร่วมกับเจ้าหน้าที่สำนักงานพาณิชย์จังหวัด และร่วมกับด่านศุลกากร เข้มงวดตรวจสอบการนำเข้ามะพร้าวจากต่างประเทศ เน้นตรวจสอบครอบคลุมทั้งระบบ ตั้งแต่ต้นทางการนำเข้า อาทิ ท่าเรือกรุงเทพ ท่าเรือแหลมฉบัง จังหวัดชลบุรี รวมถึงเส้นทางหลัก เส้นทางรองที่ใช้ในการขนย้ายมายังสถานที่ปลายทางบริษัทแปรรูปมะพร้าว โรงแกะหีบ เพื่อติดตามสถานการณ์สินค้ามะพร้าวอย่างใกล้ชิด รวมถึงป้องปรามมิให้นำมะพร้าวจากต่างประเทศมาขายในประเทศ เพราะส่งผลกระทบต่อราคาจำหน่ายมะพร้าวภายในประเทศของเกษตรกร.