



สรุปหัวข้อข่าวด้านการเกษตรที่สำคัญ ประจำวันที่ 2 เมษายน 2567

เรื่อง	สื่อ
1. กรมชลลงน่านแก้ปัญหาขาดน้ำ	ไทยโพสต์
2. 5 กระทรวงร่วมดันไทยเมืองสมุนไพร	ไทยรัฐ
3. เปิดบขขับเคลื่อนแผนบูรณาการฯ ทรัพยากรน้ำปี67	เดลินิวส์ (กรอบบ่าย)
4. ความมั่นคง ด้านอาหารและน้ำ เป็นกุญแจสำคัญ การอยู่รอดของมนุษย์	กรุงเทพธุรกิจ
5. รายงาน: พลิกวิกฤตข้าวเนื้อสู่การเลี้ยง"ควายปลักไทย" ลงทุน30กว่าล้านวันนี้ได้...	ผู้จัดการรายวัน 360 องศา
6. คลังลุยพักหนี้เกษตรกรล้านราย	ข่าวสด (กรอบบ่าย)
7. พาณิชย์ชี้ช่องตลาดอิตาลีความต้องการข้าวหอมมะลิไทยเพิ่ม	แนวหน้า
8. ดัชนีศก.ภูมิภาคดีขึ้นแรงสนับสนุนจากภาคบริการ	แนวหน้า
9. "ศูนย์ภูฟ้าพัฒนา"ตามพระราชดำริกรมสมเด็จพระเทพฯ	ผู้จัดการรายวัน 360 องศา
10. คอลัมน์: เกษตรวันนี้	เดลินิวส์
11. คอลัมน์: VARIETY: 'เกาะเสร็จ-แหล่งธนาคารปูม้า'สร้างความมั่นคงทางอาหาร	ไทยโพสต์
12. คอลัมน์: สดจากเยาวชน: แปลงผักสลัดฝักที่กะชะนั้นองๆ	ข่าวสด

กรมชลลลงน่าน แก้ปัญหาขาดน้ำ



หน้า... **15**

กรมชลลลงน่านแก้ปัญหาขาดน้ำ

น่าน • กรมชลประทานลงพื้นที่ศึกษาการปรับปรุง 6 โครงการชลประทานขนาดกลาง จ.น่าน เสนอแนวทางติดตั้งและประยุกต์ใช้ระบบโทรมาตร IoT เพิ่มประสิทธิภาพการบริหารจัดการน้ำอัจฉริยะ เพื่อสร้างเสถียรภาพให้เกษตรกรและประชาชนมีน้ำใช้อย่างยั่งยืน

นายศุภชัย พินิจสุวรรณ ผู้อำนวยการส่วนวิศวกรรม สำนักงานชลประทานที่ 2 และนายสกลันท์ อินทรเสน หัวหน้าฝ่ายจัดสรรน้ำและปรับปรุงระบบชลประทาน นำคณะผู้บริหารและสื่อมวลชนลงพื้นที่ “โครงการอ่างเก็บน้ำห้วยแฮด” และร่วมประชุมบัจฉิมนิเทศโครงการ ระหว่างวันที่ 28-29 มีนาคม 2567 เพื่อนำเสนอ

สรุปผลการศึกษาแผนหลักการพัฒนาและการบริหารจัดการทรัพยากรน้ำ และผลการศึกษาคงเหมาะสมของการปรับปรุงโครงการชลประทานการศึกษาความเหมาะสมการปรับปรุงโครงการชลประทานขนาดกลาง 6 โครงการในพื้นที่ จ.น่าน

ในการประชุมบัจฉิมนิเทศโครงการได้รับเกียรติจากนายเทวา ปัญญาบุญรองผู้ว่าราชการจังหวัดน่าน เข้าร่วมเปิดการประชุม เพื่อระดมความคิดเห็นและสร้างความเข้าใจในแนวทางการปรับปรุงแต่ละองค์ประกอบให้เกิดความทันสมัย แก้ไข บรรเทาปัญหาภัยแล้ง อุทกภัย สอดคล้องกับสภาพสังคมในปัจจุบัน การเพาะปลูกและกิจกรรมการใช้น้ำประเภทต่างๆ ซึ่งในการประชุม

ครั้งนี้มีกลุ่มบริหารการใช้น้ำชลประทาน ชุมชนและหน่วยงานที่เกี่ยวข้องเข้าร่วมรับฟังพร้อมแลกเปลี่ยนความคิดเห็นเพื่อรวบรวมไปสู่การปรับปรุงแผนพัฒนาโครงการที่สมบูรณ์

โครงการชลประทานขนาดกลางในเขต จ.น่าน ได้ดำเนินการก่อสร้างและบริหารจัดการน้ำในพื้นที่มาเป็นระยะเวลาบางโครงการมีการใช้งานมากกว่า 40 ปี กรมชลประทานได้พิจารณาแล้วเห็นว่า การปรับปรุงโครงการชลประทานขนาดกลางในเขตจังหวัดน่านจำเป็นต้องมีแผนการแก้ไขปัญหาย่างเร่งด่วน ซึ่งสอดคล้องกับนโยบายของรัฐบาลในการแก้ไขปัญหาขาดแคลนน้ำและปัญหาอุทกภัย กรมชลประทานจึงดำเนินการ

ศึกษาความเหมาะสม

การปรับปรุงโครงการชลประทานขนาดกลางในเขตจังหวัดน่าน เพื่อศึกษาจัดทำรายงานแผนหลักการบริหารจัดการน้ำและรายงานการจัดการทรัพยากรน้ำอย่างเป็นระบบ และคัดเลือกโครงการจากแผนหลักที่มีความซับซ้อนมาศึกษาความเหมาะสมเพื่อศึกษารายละเอียด จำนวน 6 โครงการ ได้แก่ โครงการฝายน้ำกอน โครงการอ่างเก็บน้ำน้ำพองอันเนื่องมาจากพระราชดำริ โครงการฝายสมุน โครงการอ่างเก็บน้ำห้วยแฮด โครงการฝายสา และโครงการอ่างเก็บน้ำน้ำแหว ซึ่งทุกโครงการสามารถสร้างประโยชน์และลดปริมาณการขาดแคลนน้ำในพื้นที่ชลประทาน

เดิม เพิ่มความมั่นคงด้านน้ำ
ต้นทุนเพียงพอสำหรับส่งเสริม
การปลูกพืช เพาะปลูกได้เต็ม
พื้นที่ ทั้งในบิ่่น้ำมาก น้ำปาน
กลาง บิ่่น้ำน้อยเพิ่มผลประโยชน์
ด้านเกษตรชลประทาน

จากผลการศึกษาโครงการ
ได้มีการนำแนวทางติดตั้งและ
ประยุกต์ระบบโทรมาตรควบคุม
ทางไกลและระบบ Internet of
Things (IoT) มาใช้สร้างระบบ
บริหารจัดการน้ำอัจฉริยะ ติดตาม
ควบคุมการส่งน้ำให้มีประสิทธิภาพ
ส่งน้ำได้ตรงความต้องการใช้น้ำ
สนับสนุนให้เกษตรกรปรับเปลี่ยน
ไปสู่ระบบเกษตรอัจฉริยะ (Smart
Farm) สร้างผลผลิตมูลค่าสูงที่
ตลาดต้องการ ประหยัดน้ำและ
ต้นทุนการผลิต เชื่อมโยงเกษตรกร
กับตลาด.

5 กระทรวงร่วมดันไทยเมืองสมุนไพร

เมื่อวันที่ 1 เม.ย.ที่กระทรวงสาธารณสุข ร่วมกันกำหนดให้เป็น Herb of the year เพื่อ (สธ.) นายสมศักดิ์ เทพสุทิน รองนายกรัฐมนตรี กำหนดทิศทางขับเคลื่อนงานสมุนไพรให้เป็นไป เปิดเผยภายหลังการประชุมคณะกรรมการนโยบาย ในทิศทางเดียวกัน นอกจากนี้ที่ประชุมยังได้มีมติ สมุนไพรแห่งชาติว่า ที่ประชุมประกอบด้วย สธ. ร่วมกันในการขับเคลื่อนเมืองสมุนไพรในปี 2567 ร่วมกับกระทรวงเกษตรและสหกรณ์ กระทรวง รวมจำนวน 14 จังหวัด ได้แก่ เชียงใหม่ ป่าน อุตุสาหกรรม (อก.) กระทรวงพาณิชย์ (พณ.) และ นครสวรรค์ เพชรบุรี ฉะเชิงเทรา ชลบุรี ระยอง กระทรวงการอุดมศึกษา วิทยาศาสตร์ วิจัยและ นวัตกรรม (อว.) รวม 5 กระทรวง ได้มีมติร่วมกัน บึงกาฬ เลย หนองคาย นครราชสีมา กระบี่ ในการผลักดันให้ประเทศไทยเป็นผู้นำในภูมิภาคนี้ นครศรีธรรมราช สตูล ซึ่งที่ประชุมได้พิจารณาแล้ว ว่า แต่ละจังหวัดมีสมุนไพรที่มีอัตลักษณ์ประจำ ด้านสมุนไพรเพื่อสุขภาพ โดยคาดว่าภายในปี จังหวัด โดยการขับเคลื่อนครั้งนี้จะช่วยกระตุ้นให้ 2570 ผลิตภัณฑ์สมุนไพรไทยจะมีมูลค่ามากถึง เกิดการสร้างงานและรายได้ให้กับประชาชนในท้องถิ่น 1.4 แสนล้านบาท พร้อมกันนี้ ทั้ง 5 กระทรวงจะ ได้อย่างแน่นอน.

เปิดบขชับเคลื่อนแผนบูรณาการฯทรัพยากรน้ำปี67

ดร.สุรสีห์ กิตติมณฑล เลขาธิการสำนักงานทรัพยากรน้ำแห่งชาติ (สทนช.) เปิดเผยถึง แผนบูรณาการบริหารจัดการทรัพยากรน้ำ ประจำปีงบประมาณ พ.ศ. 2567 ว่า ขณะนี้อยู่ระหว่างการพิจารณาของคณะกรรมการวิสามัญพิจารณาร่างพระราชบัญญัติงบประมาณรายจ่ายประจำปีงบประมาณ พ.ศ. 2567 สถาผู้แทนราษฎร เป็นจำนวนเงินทั้งสิ้น 56,255.38 ล้านบาท เพิ่มขึ้นจากปี 2566 คิดเป็น 3.83% มีหน่วยงานบูรณาการงบประมาณรวมจาก 17 หน่วยงาน 2 รัฐวิสาหกิจ จาก 7 กระทรวงหลัก ประกอบด้วย กระทรวงเกษตรและสหกรณ์ จำนวนเงิน 40,293.90 ล้านบาท กระทรวงทรัพยากรธรรมชาติและสิ่งแวดล้อม 6,547.74 ล้านบาท กระทรวงมหาดไทย 4,818.85 ล้านบาท สำนักนายกรัฐมนตรี 97.41 ล้านบาท กระทรวงดิจิทัลเพื่อเศรษฐกิจและสังคม 297,300 ล้านบาท กระทรวงคมนาคม 115.34 ล้านบาท และกระทรวงอุดมศึกษา วิทยาศาสตร์ วิจัยและนวัตกรรม 99 ล้านบาท โดยคาดว่าจะพิจารณาเห็นชอบในเดือนพฤษภาคม 2567 นี้ เพื่อให้หน่วยงานสามารถขับเคลื่อนแผนบริหารจัดการทรัพยากรน้ำตามภารกิจหน้าที่ต่อไป

สำหรับงบประมาณตามแผนบูรณาการบริหารจัดการทรัพยากรน้ำ ปี 2567 ดังกล่าว ได้วางเป้าหมายที่จะนำไปใช้ในการพัฒนาการจัดการน้ำเชิงลุ่มน้ำทั้งระบบแบบบูรณาการ เพื่อสร้างความมั่นคงด้านน้ำของประเทศ ให้น้ำสะอาดใช้ทั่วทุกครัวเรือนทั้งในชุมชนชนบทและเขตเมือง ป้องกันพื้นที่พื้รึกษาเขตต้นน้ำ สภาพสิ่งแวดล้อมลำน้ำและแหล่งธรรมชาติ รวมทั้งนำไปใช้ในการเพิ่มผลิตภาพของน้ำทั้งระบบ โดยการจัดหาน้ำและใช้น้ำอย่างประหยัด รู้คุณค่า และสร้างมูลค่าเพิ่มจากการใช้น้ำ รองรับการเติบโตของเศรษฐกิจและสังคมในอนาคต ทั้งภาคเกษตรกรรม อุตสาหกรรม และบริการ นอกจากนี้ยังจะนำไปใช้เพื่อจัดระบบการจัดการภัยพิบัติจากน้ำให้สามารถลดความเสี่ยง ลดความเสียหายจากภัยพิบัติที่เกิดจากน้ำ การปรับปรุงโครงสร้างเพื่อรองรับการเปลี่ยนแปลง

สภาพภูมิอากาศ และยังคงนำไปใช้ในการเพิ่มประสิทธิภาพการบริหารจัดการน้ำที่สมดุล
ทันสมัย ทันการ และสร้างความเป็นธรรมอีกด้วย โดยมีเป้าหมายที่จะให้ทุกหมู่บ้านมี
น้ำสะอาดอุปโภคบริโภค น้ำเพื่อการผลิตมั่นคง ความเสียหายจากอุทกภัยลดลง คุณภาพ
น้ำอยู่ในเกณฑ์มาตรฐาน บริหารจัดการน้ำอย่างยั่งยืน ภายใต้การพัฒนาอย่างสมดุลโดย
การมีส่วนร่วมของทุกภาคส่วน

ทั้งนี้ ในการจัดทำแผนบูรณาการบริหารจัดการทรัพยากรน้ำ ประจำปีงบประมาณ
พ.ศ.2567 นอกจากจะสอดคล้องกับยุทธศาสตร์ชาติ 20 ปี แผนแม่บทการบริหาร
จัดการทรัพยากรน้ำ 20 ปี แผนการพัฒนาเศรษฐกิจและสังคมแห่งชาติ ฉบับที่ 18 และ
นโยบายของรัฐบาลแล้ว ยังเป็นไปตามข้อสั่งเกิดของคณะกรรมการวิสามัญ พิจารณา
ร่างพระราชบัญญัติงบประมาณรายจ่าย ประจำปีงบประมาณ พ.ศ. 2566 ที่ผ่านมามาก
ด้วย ดังนั้นหากสามารถดำเนินงานได้ตามแผนบูรณาการบริหารจัดการทรัพยากร
น้ำ ปี 2567 สำเร็จผลตามเป้าหมาย จะสร้างประโยชน์อย่างมหาศาล โดยในด้านการ
จัดการน้ำอุปโภคบริโภค จะมีครัวเรือนนอกเขตกรุงเทพฯ สามารถเข้าถึงน้ำประปา
58,404 ครัวเรือน

ด้านการจัดการน้ำท่วมและอุทกภัย จะสามารถลดพื้นที่ที่ได้รับผลกระทบไม่น้อย
กว่า 300,000 ไร่ เพิ่มประสิทธิภาพการระบายน้ำ 4 ร่องน้ำสำคัญ ด้านการสร้างควม
มั่นคงของน้ำภาคการผลิต จะสามารถเพิ่มปริมาณน้ำต้นทุนได้ 173.41 ล้าน ลบ.ม. มี
พื้นที่ได้รับประโยชน์กว่า 340,000 ไร่ และประชาชนได้รับประโยชน์ไม่น้อยกว่า
170,000 ครัวเรือน ด้านการอนุรักษ์ฟื้นฟูระบบนิเวศทรัพยากรน้ำ จะมีพื้นที่ป่าได้รับการ
ปลูกฟื้นฟูและป้องกันการชะล้างพังทลายของดิน 44,644 ไร่ แหล่งน้ำธรรมชาติได้รับ
การฟื้นฟูและเพิ่มประสิทธิภาพการจัดการน้ำเสีย 120 แห่ง และด้านการบริหารจัดการ
จะมีแผนการบริหารจัดการทรัพยากรน้ำครอบคลุมทุกลุ่มน้ำอย่างสมดุล 22 ลุ่มน้ำ.

ความมั่นคง ด้านอาหารและน้ำ เป็นกุญแจสำคัญ การอยู่รอดของมนุษย์

วันน้ำโลก 22 มี.ค. ของทุกปี

World Water Day



องค์การสหประชาชาติ



กำหนดนโยบาย

การจัดการแหล่งน้ำอย่างยั่งยืน

5 ประการ



กรุงเทพธุรกิจ
2/4/2567

การจัดการ
โอกาสใช้น้ำ
อย่างเท่าเทียมกัน

การอนุรักษ์
แหล่งน้ำ

การควบคุมดูแล
การใช้น้ำ
จากแหล่งต้นน้ำ

การจัดการกับ
ปัจจัยอื่นๆ
ที่มีผลกระทบต่อ
แหล่งน้ำ

การจัดการ
ให้สอดคล้องกับ
สถานการณ์

ที่มา : UN

● จุลวรรณ เกิดแย้ม กรุงเทพธุรกิจ

การรักษาขนาดของระบบอาหารและน้ำของโลกถือเป็นสิ่งสำคัญสำหรับสังคมที่มีการทำงานที่ดีน้ำเป็นทรัพยากรที่มีความเสี่ยง และภาคเกษตรกรรมคิดเป็น 70% ของการใช้น้ำผิวดินและน้ำใต้ดินทั้งหมดทั่วโลก

โดยส่วนใหญ่เพื่อการชลประทาน อย่างไรก็ตาม นอกเหนือจากประดู่ฟาร์มแล้ว ความเชื่อมโยงระหว่างระบบน้ำกับอาหารมักถูกเข้าใจผิด Global Future Council on Food and Water Security ซึ่งเป็นเครือข่ายผู้เชี่ยวชาญของ World Economic Forum ระบุถึงวิสัยทัศน์เชิงกลยุทธ์เกี่ยวกับการเชื่อมโยงระหว่างอาหารและน้ำและบทบาทของนวัตกรรมในการขับเคลื่อนผลกระทบที่ปรับขนาดได้

วันอาหารโลก มีโอกาสที่นำเสนอโดย Generative AI และเทคโนโลยีเกิดใหม่อื่นๆ พวกเขาเน้นการใช้เฟรมเวิร์กตั้งแต่ที่รวบรวมข้อมูลไว้ในแพลตฟอร์มเดียวเพื่อช่วยให้ผู้มีส่วนได้ส่วนเสียในการตัดสินใจและการนำนวัตกรรมไปใช้

เนื่องในโอกาสวันน้ำโลก สมาชิกสภาอธิบายว่ากลุ่มผู้มีส่วนได้ส่วนเสียต่างๆ ตั้งแต่นักลงทุนไปจนถึงเกษตรกร สามารถใช้กรอบการทำงานนี้เพื่อป้องกันความเสี่ยงและปรับปรุงการดูแลน้ำได้อย่างไร

อิซมาเอล ซุงกา ประธานเจ้าหน้าที่บริหาร สมาพันธ์สหภาพเกษตรกรแห่งแอฟริกาใต้ (SACAU) กล่าวว่าระบบอาหารมีความซับซ้อนและห่วงโซ่คุณค่าการผลิตก็ยิ่งมีความซับซ้อนมากขึ้นไปอีก มีความเป็นสากลมากขึ้น เน้นความรู้มากขึ้น ขับเคลื่อนด้วยข้อมูล และใช้งาน ICT อย่างไรก็ตาม เกษตรกรรายย่อยส่วนใหญ่ยังคงดำเนินธุรกิจต่อไปโดยไม่สามารถเข้าถึงการพัฒนาเหล่านี้ได้ อัตราผลผลิตต่ำเป็นผลมาจากการขาดการตัดสินใจตามหลักฐานเชิงประจักษ์ รวมถึงในการจัดการน้ำ

ความเชื่อมโยงระหว่างอาหารกับน้ำกลายเป็นประเด็นสำคัญโดยการผลิตอาหารถูกคุกคามมากขึ้นจากสภาพอากาศและการเปลี่ยนแปลงของน้ำ บ่อยครั้งที่

การตัดสินใจลงทุนเกี่ยวกับการผลิตไม่ได้คำนึงถึงความพร้อม งบประมาณ หรือคุณภาพของน้ำ

ความเข้าใจเกี่ยวกับน้ำที่ไม่ได้คำนึงถึง ส่งผลให้ขาดความตระหนักรู้และความกระหายในการแก้ปัญหา และความสามารถที่จำกัดในการจัดการกับทางเลือกหลายตัวแปรที่ซับซ้อนการขาดแคลนข้อมูล เครื่องมือ และโครงสร้างพื้นฐานดิจิทัลที่เกี่ยวข้อง ตลอดจนต้นทุนที่ห้ามปรามถือเป็นความท้าทาย

เรเจน ซูซ่า รองประธานอาวุโส ฝ่ายนวัตกรรมระดับโลก บริษัท Yara International กล่าวว่า ข้อมูลทางการเกษตรที่กระจัดกระจายขาดความเข้าใจร่วมกันเกี่ยวกับความสัมพันธ์อันซับซ้อนระหว่างแหล่งน้ำและการผลิตอาหาร การขาดความสามารถในการทำงานร่วมกันทำให้ความท้าทายนี้รุนแรงขึ้น ซึ่งเป็นอุปสรรคต่อประสิทธิภาพของเครื่องมือสนับสนุนการตัดสินใจ นอกจากนี้ ข้อกังวลด้านความเป็นส่วนตัวและความปลอดภัยของข้อมูลยังทำให้การนำแนวทางที่ขับเคลื่อนด้วยข้อมูลมาใช้มีความซับซ้อนมากขึ้น

เพื่อเอาชนะอุปสรรคเหล่านี้ความพยายามในการทำงานร่วมกันถือเป็นสิ่งสำคัญ โดยมุ่งเน้นไปที่การพัฒนาโปรโตคอลที่เป็นมาตรฐาน การปรับปรุงความรู้ด้านข้อมูล และการสร้างกรอบการทำงานที่ปลอดภัย แนวทางร่วมกันนี้เป็นหัวใจสำคัญในการบูรณาการข้อมูลเข้ากับกระบวนการตัดสินใจภายในการเชื่อมโยงอาหาร-น้ำได้อย่างราบรื่น ส่งเสริมอนาคตทางการเกษตรที่มีความยืดหยุ่นและยั่งยืนมากขึ้น

อาร์ตูโร คอนโด อธิการบดี มหาวิทยาลัยเอิร์ธ กล่าวว่า การทำงานร่วมกับเกษตรกรรายย่อยและองค์กรผู้ผลิตเกษตรกร (FPO) อุปสรรคที่พบบ่อยที่สุดที่ขัดขวางไม่ให้พวกเขาตัดสินใจเกี่ยวกับน้ำโดยอาศัยข้อมูลมี 2 ประการ **ประการแรก ปัญหาการเชื่อมต่อหรือโครงสร้างพื้นฐาน** และความสามารถทางเทคนิคสำหรับการประยุกต์ใช้ข้อมูลส่งผลให้มีการเข้าถึงอย่างจำกัด ข้อมูลที่เชื่อถือได้และทันเวลาเกี่ยวกับ

ปัจจัยต่างๆ เช่น รูปแบบสภาพภูมิอากาศ ความชื้นในดิน ความพร้อมและคุณภาพของน้ำ ต้นทุนวัตถุดิบ และความต้องการของตลาด

ประการที่สอง เกษตรกรจะต้องลงทุนด้านเทคโนโลยี เพื่อให้ข้อมูลได้ทันหวังที่เนื่องจากโดยทั่วไปแล้วผลผลิตต่ำ ต้นทุนการผลิตสูง และผลผลิตต่ำ การลงทุนในเทคโนโลยีหรืออุปกรณ์จึงมักไม่ใช่เรื่องสำคัญ

ในที่สุดเกษตรกรรายย่อยโดยเฉลี่ยในอเมริกากลางจะอยู่ที่ประมาณ 50 ปี และฝึกฝนการทำฟาร์มในรูปแบบที่เป็นที่ยอมรับมานานหลายทศวรรษ พวกเขาสามารถพบว่าการเปลี่ยนแปลงและนวัตกรรมในการปฏิบัติ

ทางการเกษตรเป็นเรื่องยากและสิ้นเปลือง โดยเฉพาะอย่างยิ่งเมื่อขับเคลื่อนด้วยเทคโนโลยีที่พวกเขาไม่คุ้นเคยซึ่งทั้งหมดนี้การตัดสินใจที่ขับเคลื่อนด้วยข้อมูลช่วยให้เกิดความยืดหยุ่นและความน่าเชื่อถือของระบบอาหารและน้ำ เช่นเดียวกับเครื่องมือในการรักษาความมั่นคงทางการเกษตรในการดำรงชีวิต

อย่างไรก็ตาม เทคโนโลยีเพียงอย่างเดียวไม่สามารถแก้ปัญหาผลกระทบได้ และมีความจำเป็นสำหรับรูปแบบใหม่ของการทำงานร่วมกันที่ช่วยให้เทคโนโลยีล่าสุดเหมาะสมกับวัตถุประสงค์และปรับให้เข้ากับบริบทที่เฉพาะเจาะจง

เมื่อใช้อย่างมีประสิทธิภาพ กรอบงานแบบสแต็กสามารถทำให้เกิดความร่วมมือระหว่างกลุ่มผู้มีส่วนได้ส่วนเสียที่หลากหลาย เพื่อกระตุ้นนวัตกรรมและอนุญาตให้มีทางเลือกในการผลิตและการบริโภคน้ำที่ชาญฉลาดซึ่งนำโดยเกษตรกร นอกจากนี้ยังสามารถรวบรวมความเชี่ยวชาญที่หลากหลายเพื่อปกป้องระบบอาหารและน้ำของเราสำหรับคนรุ่นอนาคต

โอกาสในการดำเนินการอยู่ที่นี้ และเดี๋ยวนี้ จำเป็นต้องมีความร่วมมืออย่างไม่เคยมีมาก่อนระหว่างผู้มีส่วนได้ส่วนเสียและภาคส่วนต่างๆ เพื่อให้มั่นใจว่าทุกคนจะมีการตัดสินใจอย่างมีข้อมูลและยั่งยืน



พลิกวิกฤตวัวเนื้อสู่การเลี้ยง“ควายปลักไทย” ลงทุน30กว่าล้านวันนี้ได้คืนทุน-ขายสร้างรายได้ทุกวัน



รายงาน

จากเดิม “สอนศิริฟาร์มควายไทย” เป็นฟาร์มวัวเนื้อ แต่เพราะประสบปัญหาสถานการณ์ตลาด ทำให้ต้องเปลี่ยนแนวคิดใหม่ หันมาเลี้ยง “ควายปลักไทย” ที่ได้ชื่อว่าดีที่สุดในโลก มีความทนโรค กินหญ้า อัตรากาลเนื้อที่ดี แรงงานก็ได้ สวยงามดี แล้วก็ “น้ำมัน” ที่ดีอีกด้วย ซึ่งการพลิกวิกฤตในครั้งนี้ ทำให้วันนี้ เงินลงทุนที่ใช้ไปมากกว่า 30 ล้านบาท ของสอนศิริฟาร์มควายไทย คืนทุนหมดแล้ว นับเป็นกรณีศึกษาที่น่าสนใจ

คุณพรหมพิริยะ สอนศิริ เจ้าของ “สอนศิริฟาร์มควายไทย” บอกเล่าว่า สัตว์พันธุ์พื้นเมืองที่สามารถทำคุณประโยชน์หรือว่ามีพลังที่ได้มากกว่าวัวเนื้อที่ตนเองเคยเลี้ยงมาก่อนหน้า ควายปลักไทยที่กำเนิดในเมืองไทยแล้วมีดี ดีที่สุดในคำว่า Swamp Buffalo ในโลกนี้ควายไทย “ดีที่สุดในโลก”

แรกๆ เราเริ่มต้นจากการเลี้ยงควายไทย หรือควายปลักไทย อยู่ประมาณ 40 ตัว เราก็คิดว่าถ้าเราจำหน่ายพันธุ์กรรมอย่างเดียว พันธุ์กรรมของควายซึ่งจะจำหน่ายได้ตอนสมัยนั้นคือ เราจะไปหาซื้อควายยังไม่มีใครอยากขายให้เราเลย เราแค่คิดว่าอยากจะทำพันธุ์กรรมจำหน่ายให้กับเกษตรกร ขายก่อนแต่ว่าการขายก่อนนั้นกว่าที่เราจะเลี้ยงจำหน่ายพันธุ์กรรมได้ เราต้องใช้ระยะเวลาถึง 2-3 ปีในช่วงของการเริ่มต้น มันถึงจะจำหน่ายได้ หนึ่งปีอุ้มท้อง สองปีหย่านม แล้วอีกปีหนึ่งถึงจะสามารถจำหน่ายได้ใช้ระยะเวลาถึง 3 ปี ในระยะเวลา 3 ปีนี้เราจะกินอะไร??

● “นมควายไทย” อีกโปรตีนทำเงิน

“นมควายไทยต้องเน้นที่ว่าควายไทยและควายปลักไทย เดี่ยวนี้จะเป็นคำว่า Siam swamp buffalo คือหนึ่งมี กลิ่นหอม หอมเหมือนข้าวหอมมะลิ สองก็มีรสชาติที่หวาน ด้วยน้ำตาลแลคโตสที่อยู่ในน้ำนมเนี่ยพอดี ไม่มีกลิ่นคาว มีความเข้มข้นของโปรตีน แคลเซียม ที่อยู่ในน้ำนมเนี่ยอันนี้คือทางด้านภายนอก มีความเข้มข้น มีความหนืดสูง

หลังจากนั้นก็เอาไปวิเคราะห์ วิเคราะห์แล้วว่าสิ่งที่แตกต่างจากนมวัวมากที่สุดก็คือ คำว่า total solids ก็คือของแข็งที่อยู่ในน้ำนม นำนมควายไทยเราเนี่ยจะมี total solids วัตออกมาแล้วมี 20-25% ทั้งที่นมวัวเขามีอยู่ที่ประมาณ 11-12% ทำให้เวลาเราดื่มจะได้รสสัมผัสที่มีความ “มัน” ไขมันจะสูง คือ 8% ขึ้นไป จากการวิเคราะห์แล้วเป็นไขมันดีโดยส่วนใหญ่ มีคอเลสเตอรอลต่ำมาก 0.8% แต่ถ้าเทียบกับนมวัวจะมี 4-5% มีความเหมาะสมสำหรับคนที่แพ้นมวัวทั้งหมดทั้งมวล

การผลิตนมของฟาร์มจะทำแบบพาสเจอร์ไรส์ใส่บรรจุขวดแก้วที่สะอาด เราเน้นดูงานก่อนว่าอันไหนที่มันไม่เหมาะสม มันไม่ดี มีการไปดูตัวอย่างว่าเขารีดนมอย่างนี้มันจะส่งผลถึงอะไรบ้างแล้วเราก็ไปขอความร่วมมือกับ ม.เกษตรศาสตร์ กำแพงแสน ว่าเราจะรีดนมควายเราจะทำอย่างไรให้ “นม” มีคุณภาพ เราก็ไปหาจุดบกพร่องทั้งหมดแล้วก็เอามาแก้ไขของเราแล้วจนทำให้เราไม่มีจุดบกพร่องว่า คำว่า “นมควาย” คนที่ยังไม่รู้ก็ยกย่องแล้ว แต่ว่าถ้าเป็นสอนศิริฟาร์มเราเนี่ยดีที่จะให้มาดู มาดูว่าก่อนที่เราจะรีดนมเราทำอย่างไร ความสะอาดขนาดไหน ขึ้นมาตรฐานยังไงจนได้รับมาตรฐานของ ม.เกษตรศาสตร์ ให้แบรนด์ “KU” (เคย) กับฟาร์มมาเป็นสัตว์ที่ให้นมถือเป็นพรีเมียมเกรด

● พัฒนาเพิ่มช่องทางการตลาดของตัวเอง

ปี 2561 เราเริ่มมาตั้งแต่ตอนนั้น ก็มีคนมาขอเราเป็น “ผู้แทนจำหน่าย” จำหน่ายในกรุงเทพฯ และในทั่วประเทศเลย “มาทำสัญญาว่าเออเราจะขอเป็นตัวแทนจำหน่ายนมควายไทยของคุณนะ เราก็จากจุดเริ่มต้นตรงนั้นเป็นหลักแล้วก็การตลาดเขาก็มีการเดินตลาดของตัวเองตัวแทนจำหน่ายของเราแต่มาเมื่อปี 2565-2566 ที่ผ่านมานี้เนี่ยเราก็จะเอาตรงนี้มาทำตลาดของเราเพราะว่าการทำนมพาสเจอร์ไรส์อย่างเดียวกับโยเกิร์ตเนี่ยมันอาจจะจะเป็นเพียงจุดน้อยนิดจุดเดียวเอง มันน่าจะมีย่อไร้มากกว่านี้”

อย่างเช่น เราก็เอามาทำสบู่ มาทำโลชั่น นำมาทำเป็นแฮนด์ครีม แล้วก็มาทำเป็นในส่วนของการ “อาหาร” ประกอบในเรื่องของอาหาร แกงเขียวหวาน หรือว่าทำไอศกรีม แต่อันเดิมเรายังอยู่แล้วก็เรามาจัดตั้งคาเฟ่ขึ้นมาเป็น Somsiri Farm Café Route buffalo คาเฟ่ที่อยู่ในฟาร์มนี้ นมที่เราใช้ทั้งหมดเราจะใช้นมควายที่มีคุณภาพที่เรา



“เราทำธุรกิจจากฟาร์มก่อนเราหนึ่งเขาเรียกว่าต้องมี ตอนนั้นเราขายส่งเข้ากรุงเทพฯ อย่างเดียวส่งให้คนอย่างนมเนี่ยเราอาศัยจุกเขาขายใจ การที่เราขายใจด้วยตัวเองเกิดขึ้นมาด้วยตัวเอง ถ้าวันหนึ่งเขาหยุดธุรกิจตรงนั้นไปเราก็ต้องขายใจด้วยตัวเองได้” ตอนนั้นเราทำ “ชีส” เพิ่มขึ้นมาด้วย ชีสเราอร่อยมาก มอสซาเรลล่าชีสจากนมควายไทยมันเป็นชีสที่มีคุณภาพสูงที่สุดแล้วเราจะทำทั้งชีสสด ชีสสต็อก ชีสทอด ฯลฯ อร่อยๆ ก็ถือว่าเป็นสิ่งที่เพิ่มมาใหม่ ไอเดียใหม่ล่าสุดของฟาร์มแล้วก็ยังได้ “เงิน” ที่เยอะมากขึ้นด้วย “น้ำนมดิบ 10 กิโล เราทำชีสได้ 2.5 กิโล มูลค่าของชีสก็โลกรวมหนึ่งเราขายตอนนั้น กรัมละ 3 บาท ใช้ตัวรับ 2.5 กิโล ก็อยู่ประมาณ 7,000 บาทจากน้ำนม 10 กิโล ถ้าขายเป็นน้ำนมจะได้อยู่ประมาณ 3,000 ก็เพิ่มขึ้นไปอีก 2 เท่า”

นอกจากนี้ ยังมีผลิตภัณฑ์จาก “รกควาย” หรือ Placenta buff เป็นอีกส่วนหนึ่งที่มีมูลค่ามหาศาลที่คิดขึ้นมา ทุกวันนี้มีมีการบริโภค “รก” เป็นยาอายุยืนอยู่ในแพทย์แผนจีนแทบทั้งหมด เพราะมีฮอร์โมนเพศหญิง-ฮอร์โมนเพศชาย มีสารอาหารที่ครบถ้วนที่อยู่ในนั้น และอีกส่วนหนึ่งที่มากมายที่สุดก็คือจะมี “คอลลาเจน” จะดูแลในส่วนของสเต็มเซลล์ในร่างกาย

“เราไปเจอคุณหมอแพทยแผนจีนที่โรงพยาบาลหัวเดียว เขาให้เราผลิตและส่งให้เขาเลยเขาจะไปขายที่เมืองจีน มีท่าเรือรับหมด เราก็เลยไปถึงไต้หวันว่าเอ๊ะเราทำขึ้นมาแล้ว เราเอามาให้คนไทยกินก่อนดีมั๊ย”

น้องๆ ผู้หญิงที่ปวดท้องอย่างรุนแรงก่อนมีรอบเดือน ตัวนั้นจะดูแลได้ดีที่สุด กินขวดหนึ่งก็หายแล้ว เพราะเป็นฮอร์โมนธรรมชาติที่สามารถทดแทนฮอร์โมนสเก็ดฮอร์โมนในร่างกายที่เราอาจจะขาดความสมดุลไป

● **รายได้ ณ ปัจจุบัน มาจากไหนบ้าง?**

“ควาย 10 ตัวเนี่ยนะใช้เวลาเลี้ยงวันหนึ่ง ถ้าเลี้ยงในระบบผสมวันหนึ่ง 2 ชั่วโมงเอง เสียเวลากับมันแค่ 2 ชั่วโมงจากนั้นไม่ต้องทำอะไรแล้ว เพราะตั้งระบบไว้หมดแล้วเป็นระบบการทำงานเป็นระบบ น้ำก็เป็นระบบ อาหารก็เป็นระบบ หนักก็เป็นระบบ ให้หญ้าให้ฟางเป็นระบบหมด วันหนึ่งทำงานแค่ 2 ชั่วโมงเฉลี่ยแล้ว”

เราเลี้ยงควายไว้เยอะแยะมาก เราเลี้ยงไว้เพื่ออะไร บ้าง อย่าง “พ่อพันธุ์” ก็จะมีจำหน่ายเป็นน้ำเชื้ออยู่แล้ว น้ำเชื้อพ่อพันธุ์ของ “แก้วฟ้า” (พญาควายสีเผือก) กับ “มณีแดง” ราคาเม็ดคิดเป็นราคาส่งด้วย (โตสละ 1,000 บาท) ถึง 2,000

บาท ก็ขึ้นอยู่ว่าลูกค้าถ้าเอาจำนวนเยอะเราก็ตัดให้ตามปกติ แล้วก็ส่วนของ “ลูก” ที่เกิดมาลูกตัวเมียก็จะมีการคัด ถ้าตัวไหนสวยงามเราก็คัดเลี้ยงเป็นควายสวยงาม ถ้าตัวไหนไม่สวยหรือตัวผู้ที่ไม่สวยเราก็เป็นควายเนื้อไป

ส่วนอื่นๆ ที่เป็นรายได้ในการเลี้ยงควายของฟาร์มเราก็เป็น “มูลควาย” หรือปุ๋ยวันหนึ่งได้เป็น 3 ตัน(สด)/วัน จากตัวควายทั้งหมด 400 ตัว ถ้าตากแห้งแล้วใน 3 ตัน(สด) จะได้อยู่ประมาณ 800 กิโลฯ ตอนที่เราขายเราเก็บมีเยอะมากกิโลละ 1 บาท ตันละ 1,000 บาท แต่จะขายยกเป็นฟองไป ถ้าเล็กๆ ก็มาคุยกันอีกที แต่ว่าฟองหนึ่งก็ 3 หมื่นบาท

“วันนี้ถ้าพูดถึงการสร้างรายได้เบอร์ 1 เบอร์ 2 เบอร์ 3 ของฟาร์ม ก็เป็นตัวลูกควาย เพราะมูลค่าของเขาจะสูงกว่า แต่ว่าตัวหลังลงมาก็เป็นนม ต่อมาก็จะเป็นมูล ต่อมาก็เป็นผลิตภัณฑ์ ผลิตภัณฑ์ที่เรามีอยู่ก็มีหลายอย่าง มันก็ขึ้นอยู่กับว่าเราต้องการจะแตกแขนงไปทางไหนบ้าง แต่ผมคิดว่ายังมีช่วงว่างอีกเยอะในส่วนของเรา”

● ลงทุน 30 กว่าล้านคืนทุนหมดแล้ว

จากนานๆ ครั้งหนึ่ง ได้ขาย ได้เงินสองสามปีได้เงินครั้งหนึ่ง แต่ตอนนี้เราต้องได้เงินทุกวันเงินที่ได้ทุกวันนี้เกิดจากการขายนม ขายผลิตภัณฑ์ของนม ขายมูลขายปุ๋ย มีทุกวันมีรายได้ทุกวันปุ๋ยดอกก็มีคนมาซื้อทุกวัน

“ตอนนี้จาก 200-300 ตัวเป็น 400 กว่าตัวไปเลยตามว่า 400 กว่าตัวมันก็เยอะนะไปพูดกับใครๆ ก็บอกผู้หู่! แต่ผมก็ถือว่าปกติ มันก็พอสมควรเนี่ยอยู่ว่าเราสร้างมันขึ้นมาเมื่อก่อนนั้นนะ เราสร้างโรงเรียนแต่โรงเรียนต่ำกว่า 3 ล้าน 3.5 ล้าน แล้ว 10 โรงเรียนก็ 30 กว่าล้าน แต่ว่าเงินที่ลงทุนไปทั้งหมดทั้งซื้อควาย ตัวควายตัวอะไรด้วย ก็ระยะเวลาผ่านมา 9 ปี 10 ปีนี้เราถือว่า ได้ทุนคืนหมดแล้ว! ได้ทุนคืนแล้วนะครับถ้าตามระบบนี้ ผมได้ทุนคืนหมดแล้ว”

เฉพาะค่านมอย่างเดียวจะในปีละไม่ต่ำกว่า 1-2 ล้านบาท ห้ามตั้งแต่ปี 2561 ถึงวันนี้ อันนี้คือคิดแค่อายุเดียว ขายตัวควายอีก(ขายลูก) ปีหนึ่งก็ 10 ล้าน/8 ล้าน/5 ล้าน/7 ล้าน ก็ว่าไป มันก็อยู่ด้วยตัวของมัน ค่าใช้จ่ายก็ปีหนึ่งก็ว่ากันไป หักค่าใช้จ่ายแล้วมันก็เป็นส่วนที่เรลงทุนไว้ก่อน เราจะให้ใครก็ได้ ฝรั่งก็ได้! เพราะเราไม่มีต้นทุนแล้ว

ต่อไปถ้าเป็น “สวยงาม” เราก็คัดเลือกจากในฟาร์ม แต่ถ้าเป็น “เนื้อ” ถ้าเราเลี้ยงขาดจุดไหนอยู่เราต้องนำเข้ามาแล้ว นมไม่ชัด เราก็ต้องคัดเลือกเข้ามา ต้องไปปรับเปลี่ยนอีกรอบหนึ่ง เป็นการผ่าตัดฟาร์มอีกรอบหนึ่ง ถ้ามันให้ผลผลิตอย่างตัวนี้ให้สวยงามดี เราก็ผลิตแต่ควายงามไปเฉพาะตัวนี้ ตัวนี้ให้นมดีเราก็ต้องผลิตที่ให้นมดี

“อย่าลืมว่านมรอบหนึ่ง 9 หมื่นถึง 1.5 แสนบาท/ตัว/รอบ มันก็เป็นรายได้ที่ได้เลยไม่ต้องรออนาคตไข่ม้อยครับ ไม่ต้องรอว่าต้องขายได้ก่อนนะ บางทีเรายังไม่รู้ว่าขายได้เมื่อไหร่ แต่ตรงนี้เราต้องได้ก่อน มันก็เป็นสิ่งที่ดีมากๆ”

สำหรับคนที่สนใจอยากจะทำหรือลงทุนฟาร์มดูบ้าง จริง ๆ แล้วตอนนี้ ณ ปัจจุบันนี้ราคาควายกำลังดีลงมา ทั้งสวยงามด้วยทั้งเนื้อทั้งนมอะไรด้วย ถ้าจะเล่นแนวสายเดียวกับผมเลยนะตัวเมีย “ตัวแม่พันธุ์” ตอนนี้ไม่น่าจะเกินตัวละ 1 แสนถึง 2 แสนบาท แต่ต้องพันธุกรรมที่เราต้องการดีๆ นะ อันนั้นมเยอะ กินเก่ง ถ้าตัวไหนให้

นม/ให้นมดี กินเก่ง ก็จะทำให้ลูกโตอยู่แล้วไข่ม้อยครับ มันก็จะส่งลูกไปทางที่ดี โอกาสให้พ่อที่ดีมา Plus หรือเข้ามาจับกันจับมันก็จะให้ลูกที่ดีส่งไปทางพ่อหรือว่าให้ผลผลิตในตัวลูกที่ดี นมก็ดี กินก็เก่ง เนียราคาต่อป็นี่มูลค่าของสัตว์ชนิดนั้นก็จะขึ้นอยู่กับปัจจัย 3 อย่างนี้ พันธุกรรมที่ดี กินเก่ง ให้น้ำนมดี 3 อย่างนี้จะได้ขายได้ 2 แสน 3 แสน 4 แสน 5 แสนหรือถึง 1 ล้าน”

ทุกวันนี้มีต่างประเทศมาติดต่อเยอะแยะมากมาย ผมไม่สามารถที่จะทำได้เพราะว่า ไปบอกใคร เขาก็ไม่เอา คือเอาเหมือนกันแต่ว่ามันต้องใช้ใจมากๆ ในการดูแล หรือบางคนเขาก็ไม่ได้เปิดใจ การเปิดใจเป็นส่วนสำคัญที่สุดของคนที่ทำกาเกษตร ไม่ใช่เปิดใจ แค่บอกกล่าวเลี้ยงใน

ระบบนี้พ่อแม่ฉันก็เลี้ยงมาอย่างนี้ ปู่ย่าตายายเป็น 100 ปี เขาก็เลี้ยงมาอย่างนี้ ผมก็เลี้ยงอย่างนี้แหละ คือถ้าเป็นประมาณนั้นะก็คือ มันไม่มีการพัฒนาอะไรที่จะเกิดขึ้นต่อไป สิ่งที่ดี ๆ มันก็ไม่เกิด แล้วไม่มีใครคิดนวัตกรรมใหม่เพื่อการเกษตรขึ้นมาได้เลย เพื่ออาชีพของตัวเองเลย

“เกษตรกรยุคใหม่ต้องใช้ข้อมูลเป็น ต้องใช้ข้อมูลเป็นหลัก ข้อมูลต่างๆ ที่เราผ่านมาแต่ละปี แต่ละรอบเนี่ย การรีดนมได้เท่าไรตัวนี้ได้เท่าไร ปีนั้นได้เท่าไร ปีนี้ได้เท่าไร รอบนี้เขาได้เท่าไรมีตัวใหม่ตัวไหนที่ได้ดี พันธุกรรมย้อนกลับไปที่เดิม เราจะไปสืบเสาะหาว่าพันธุ์นี้มันอยู่ตรงไหน เราก็ไปเอาที่เอาน้องเขามา”

ต่อไปมันจะเข้าสู่โหมดของอุตสาหกรรมสัตว์เลี้ยงเหมือนที่อิตาลี มันจะเข้าโหมดอุตสาหกรรม ไม่ใช่ใช้ว่าเป็นสัตว์เลี้ยงธรรมดาหลังบ้าน เลี้ยงหมูหลังบ้าน เลี้ยงวัวเลี้ยงควายหลังบ้านไม่ใช่อย่างนั้นแล้ว ต่อไปมันจะเป็นปรับเปลี่ยนแล้ว

● “ควายไทยซอฟต์แวร์เวอร์” ที่แท้จริง เดินหน้าขยายควายนม & เนื้อ เต็มสูบ!

คุณพรหมพิริยะ สอนศิริ เจ้าของ “สอนศิริฟาร์มควายไทย” ยังบอกด้วยว่า ต่อไปประเทศไทยหรือว่าในโลก ใครมีอาหารอยู่ในมือจะเป็นต่อ ยังมีภาวะความแห้งแล้งอะไรด้วย ฝนตกหน้าท่วมมากๆ ในโลกนี้ หรือว่าสงครามด้วยอะไรด้วย เราไปมองในเรื่องเงินมากเกินไปมันจะไม่ได้เงิน! มองในเรื่องความพอกินพออยู่ จะเหลือเงิน!

คนรุ่นใหม่จริง ๆ ต้องการจริงๆ นะ ไม่ได้ต้องการแบบเงินด่วน มันมี 2 อย่าง คือคนรุ่นใหม่จริงๆ บางทีอยากจะลงทุนไปแล้ว ลงทุนน้อย ขายได้เยอะๆ ขายอะไรก็ได้ที่เป็นเงิน เป็นเงินให้อย่างเดียวเลย คิดแต่เรื่องเงินๆ ตรงนี้ก็ไม่เหมาะสมที่จะมาเลี้ยงควาย ต้องมองที่ว่า ความยั่งยืน เราจะอยู่กับเขาไปเราจะได้ไป วันหนึ่งเราได้ดีควายที่สวยงามมานั้นคือโบนัสก้อนโตเรา แต่เราพื้นที่ เราต้องมีกินมีอยู่ปกติ แล้วก็โบนัสปีนี้ได้ 2 ตัวซึ่ง 2 ตัวนี้อาจจะได้ 1 ล้าน คือโบนัสก้อนโต ถ้าเราเลี้ยงได้อย่างนี้ค่าใช้จ่ายเราก็น้อย

แต่ถ้าเลี้ยงเพื่อ “ทางลัด” จริงๆ ทางลัดคือ ต้องประกวด ประกวดแล้วเอาใหญ่ๆ โตะๆ สวยๆ แล้วก็ขายได้ราคา! ไม่รู้ว่าบางคนได้แชมป์ไม่รู้จักแชมป์แต่ ขายไม่ได้! เพราะว่าค่าใช้จ่ายมันสูงการเลี้ยงควายประกวด ตัวหนึ่งๆ ควายสวยงาม 1 ตัวจนถึงอายุสัก 4 ปี ไม่น่าจะต่ำกว่า 3-4 แสน หรือบางตัวเป็นล้าน! อันนั้นก็คือเส้นทางลัด “แต่เส้นทางที่ยั่งยืนอย่างที่เราเป็นอยู่นี้เนี่ย เป็น Soft Power จริง ๆ เนี่ยนะ เราต้องมองถึงความเป็นจริง ความเป็นจริงที่เป็นอยู่เท่านั้น ที่เลี้ยงๆ กันอยู่นี้เนี่ยเลี้ยงเพื่อจุดประสงค์

ผู้จัดการรายวัน 360°

Poo Jatkarn Daily 360 Degree
Circulation: 850,000
Ad Rate: 1,200

Section: First Section/เมืองไทย 360

วันที่: อังคาร 2 เมษายน 2567

ปีที่: 16

ฉบับที่: 4183

หน้า: 11(กลาง)

Col.Inch: 155.34 Ad Value: 186,408

PRValue (x3): 559,224

คลิป: ชาว-ดำ

หัวข้อข่าว: รายงาน: พลิกวิกฤตวีวเหือสู่การเลี้ยง"ควายปลักไทย" ลงทุน30กว่าล้านวันนี้ได้คืน...

อะไรนะครับ ก็ตรงนี้มากกว่า ความยั่งยืนถึงจะเกิดขึ้นได้"

ส่วนปัจจุบัน มีคู่แข่งหรือมีอุปสรรคในเรื่อง "การ
ขาย" บ้างหรือไม่ เจ้าของสอนศิริฟาร์มควายไทยก็ได้ บอก
ว่า คำว่าสัตว์เลี้ยง ถ้าสวยงามคือมันขึ้นอยู่กับความพอใจ
แต่ตลาดเนี่ยเป็นของใครของมัน ส่วนของใครของมัน คน
นี้อาจจะชอบสายพันธุ์ของผมก็มาซื้อ คนนี้ไม่ชอบ เราจะ
บิวท์ให้ชอบยังไงเขาก็ไม่เอา มันเป็นเรื่องพอใจ

"แต่ถ้าต่อไปมันเป็นตลาดที่เกี่ยวกับ "เนื้อและนม"
เป็นหลัก ส่วนนั้นที่สำคัญที่สุด ต่อไปนี้ตั้งแต่นี้เป็นต้นไป
จะทำตลาดเนื้อและนม ให้มันชัดเจน ให้มองเห็นเป็น
รูปธรรมจริงๆ ตอนนี่ผมก็เป็นมันไม่ใช่เงาะ ตอนนี่ก็
ทำอยู่แต่ว่ามันยังแค่ฟาร์มเดี่ยว เราอยากให้ลูกค้า หรือ
ว่าคู่ค้าของเราเนี่ย หรือเกษตรกรคนอื่น ๆ ทำเหมือนเรา
ด้วย".

คลังลุยพักหนี้เกษตรกรล้านราย

นายจุลพันธ์ อมรวิวัฒน์ รมช.คลัง เปิดเผยว่า กระทรวงการคลัง โดยธนาคารเพื่อการเกษตรและสหกรณ์การเกษตร (ธ.ก.ส.) เตรียมเดินหน้าโครงการพักหนี้สินเกษตรกรระยะที่ 2 หลังจากสิ้นสุดให้ยื่นเข้าร่วมโครงการระยะแรกไปแล้วตั้งแต่วันที่ 31 ม.ค.2567 โดยคาดว่าจะมีความชัดเจนอีกภายใน 1-2 เดือน โดยรอบนี้จะเน้นกลุ่มที่มีมูลหนี้เกินกว่า 3 แสนบาท ซึ่งมีอยู่ประมาณ 1 ล้านราย

นายจักรชัย ติริโล ผู้จัดการ ธ.ก.ส.เปิดเผยว่ามาตรการระยะที่ 2 คาดว่าจะเสนอให้คณะกรรมการธ.ก.ส.พิจารณาได้ในช่วงธ.ย.-พ.ค.นี้ ส่วนผลการดำเนินงาน 3 ไตรมาสปีบัญชี 2566 (ธ.ย.-ธ.ค.2566) ธ.ก.ส.ได้สนับสนุนสินเชื่อกระตุ้นเศรษฐกิจขนาด 614,131 ล้านบาท โดยมียอดสินเชื่อคงค้าง 1.66 ล้านล้านบาท เติบโตจากต้นปีบัญชี 27,641 ล้านบาท หรือคิดเป็น 78.97% ของเป้าหมาย มียอดเงินฝากสะสม 1.82 ล้านล้านบาท และมีหนี้ที่ไม่ก่อให้เกิดรายได้อยู่ที่ 5.43% ลดลงต่อเนื่อง คาดสิ้นปีบัญชีจะต่ำกว่า 5%

ทั้งนี้ คาดว่าเป้าหมายปีบัญชี 2566 ในช่วงที่เหลือจนถึงวันที่ 31 มี.ค.2567 วางเป้าหมายสินเชื่อเติบโตเพิ่มขึ้นจากสินเชื่อคงค้างมากกว่า 35,000 ล้านบาท มีเงินฝากเติบโตเพิ่มขึ้นมากกว่า 12,000 ล้านบาท และมี NPLs อยู่ที่ระดับต่ำกว่า 5% พร้อมตั้งเป้าหมายลด NPLs ในปีบัญชี 2567 ให้ต่ำกว่า 4%

พาณิชย์ชี้ช่องตลาดอิตาลี ความต้องการข้าวหอมมะลิไทยเพิ่ม

นายภูมิธรรม เวชยชัย รองนายกรัฐมนตรีและรมว.พาณิชย์ เปิดเผยว่า ว่าได้มอบหมายให้กระทรวงพาณิชย์ โดยกรมส่งเสริมการค้าระหว่างประเทศ ให้ทูตพาณิชย์ที่ประจำอยู่ในประเทศต่างๆ ทั่วโลก ดำรงโอกาสทางการค้าให้กับผู้ประกอบการไทย ล่าสุดได้รับรายงานจากทูตพาณิชย์อิตาลี อิตาลี ถึงสถานการณ์การผลิตและการนำเข้าข้าวของอิตาลี และโอกาสในการขยายตลาดข้าวไทยในอิตาลี ที่ในปี 2567 ยังคงมีแนวโน้มเติบโตได้ดีตามความต้องการที่เพิ่มสูงขึ้น

ทูตพาณิชย์ได้รับรายงานสถานการณ์การผลิตข้าวของอิตาลี ว่า ในปี 2567 เกษตรกรอิตาลีจะกลับมาเพาะปลูกข้าว

อีกครั้ง หลังจากเผชิญกับวิกฤตสภาพอากาศที่ไม่แน่นอนและภัยแล้ง แต่ผลผลิตก็ยังไม่มากพอ ที่จะตอบสนองต่อความต้องการบริโภค ทั้งในประเทศและส่งออก ขณะที่การนำเข้าข้าวขยายตัวเพิ่มขึ้น แต่มีการนำเข้าจากเวียดนามและเมียนมาลดลง จากการที่สหภาพยุโรป (อียู) ได้ตัดสิทธิพิเศษทางภาษีศุลกากร(GSP) ที่ให้กับ 2 ประเทศนี้ เพราะไม่เคารพต่อการใช้กฎการคุ้มครองแรงงานขั้นพื้นฐาน

โดยในปี 2566 ตัวเลขจาก Global Trade Atlas พบว่า อิตาลีนำเข้าข้าวจากทั่วโลก มีมูลค่า 303.29 ล้านดอลลาร์ ลดลง 14.21% โดยไทยถือเป็นแหล่งนำเข้าสำคัญของอิตาลี อันดับ 3 มีมูลค่า 23.62 ล้านดอลลาร์ เพิ่มขึ้น 16.01% รองจากปากีสถาน มูลค่า 113.63 ล้านดอลลาร์ เพิ่ม 24.69% และอินเดีย มูลค่า 40.76 ล้านดอลลาร์ เพิ่ม 88.51% โดยนำเข้าข้าวหอมมะลิและข้าวขาวมากที่สุด มูลค่า 20.22 ล้านดอลลาร์ เพิ่ม 38.64% ข้าวหอมมะลิไทย ยังคงเป็นที่ชื่นชอบของผู้บริโภคท้องถิ่น ด้วยเมล็ดข้าวที่มีความนุ่ม

หอม อร่อย แต่ราคาก่อนข้างสูง เมื่อเทียบกับข้าวหอมและข้าวชนิดอื่นจากประเทศเพื่อนบ้านของไทย โดยเฉพาะข้าวจากเมียนมาและเวียดนาม

“แนวโน้มการส่งออกข้าวไทยไปอิตาลีในปี 2567 น่าจะขยายตัวได้เพิ่มขึ้น เพราะอียูได้ระงับสิทธิ์ GSP จากเวียดนามและเมียนมา ทำให้ปี 2566 ทั้ง 2 ประเทศนี้ ส่งออกไปอิตาลีลดลง 76.74% และ 76.54% ตามลำดับ และไทยยังได้อานิสงส์จากการงดส่งออกข้าวขาวของอินเดีย ทำให้ปี 2566 ข้าวไทยขยายตัวในตลาดอิตาลีอย่างมาก และคาดว่าจะยังคงขยายตัวต่อเนื่องในปี 2567 ผู้ส่งออกไทยต้องเตรียมความพร้อมในการส่งออก แต่ในปี 2568 หากทั้งสองประเทศได้รับสิทธิ์ GSP อีกครั้ง อาจส่งผลกระทบต่อ การส่งออกข้าวไทย ซึ่งต้องจับตาต่อไป” นายภูมิธรรมกล่าว

ตลาดข้าวไทยในอิตาลี ข้าวที่ได้รับความนิยมมากที่สุด คือ ข้าวหอมมะลิไทย โดยเป็นที่นิยมของผู้บริโภคโดยทั่วไป โดยเฉพาะชาวเอเชียและชาวต่างชาติ ที่อาศัยอยู่ในอิตาลี โดยปี 2566 มีชาวต่างชาติอาศัยอยู่ในอิตาลี 5,141,341 คน ในจำนวนนี้เป็นชาวเอเชีย 1,181,236 คน และชาวแอฟริกา 1,151,433 คน ซึ่งเป็นกลุ่มหลักที่บริโภคข้าว รวมถึงร้านอาหารไทยและร้านอาหารเอเชียที่เปิดเพิ่มขึ้นจำนวนมาก ซึ่งมีส่วนสำคัญอย่างมากในการผลักดันให้ข้าวไทยขยายตัวได้ดีในอิตาลี

ดัชนีศก.ภูมิภาคดีขึ้น แรงสนับสนุนจากภาคบริการ

นายพรชัย รุจิระเวช ผู้อำนวยการสำนักงานเศรษฐกิจการคลัง(สศค.) ในฐานะโฆษกกระทรวงการคลัง เปิดเผยดัชนีความเชื่อมั่นอนาคตเศรษฐกิจภูมิภาค (Thailand Regional Economic Sentiment Index : RSI) ประจำเดือนมีนาคม 2567 จากการประมวลผลข้อมูลการสำรวจภาวะเศรษฐกิจรายจังหวัดจากสำนักงานคลังจังหวัด 76 จังหวัดทั่วประเทศ และสภาอุตสาหกรรมแห่งประเทศไทย เพื่อจัดทำดัชนีความเชื่อมั่นอนาคตเศรษฐกิจภูมิภาคพบว่าดัชนีความเชื่อมั่นฯสะท้อนความเชื่อมั่นเศรษฐกิจใน 6 เดือนข้างหน้าที่มีแนวโน้มดีขึ้น โดยเฉพาะภาคตะวันออก ภาคตะวันออกเฉียงเหนือ และภาคตะวันตก จากปัจจัยสนับสนุนในภาคบริการเป็นสำคัญ ทั้งนี้ ผู้ประกอบการบางส่วนยังมีความกังวลเกี่ยวกับผลกระทบจากสภาพอากาศที่แปรปรวนและภัยแล้ง โดยมีรายละเอียดดังต่อไปนี้

ดัชนีความเชื่อมั่นอนาคตเศรษฐกิจภาคตะวันออกเฉียงเหนืออยู่ที่ระดับ 83.6 สะท้อนถึงความเชื่อมั่นอนาคตเศรษฐกิจที่มีแนวโน้มดีขึ้น

โดยเฉพาะความเชื่อมั่นในภาคบริการ จากมาตรการส่งเสริมและพัฒนาแหล่งท่องเที่ยวอย่างต่อเนื่อง ประกอบกับมาตรการกระตุ้นเศรษฐกิจของภาครัฐที่จะช่วยให้มีจำนวนนักท่องเที่ยวเพิ่มมากขึ้น โดยเฉพาะเมื่อผ่านช่วงมรสุมไปแล้ว และความเชื่อมั่นในภาคการลงทุนที่เพิ่มขึ้นจากมุมมองเชิงบวกต่อแนวโน้มการขยายตัวของเศรษฐกิจไทย ขณะเดียวกันดัชนีความเชื่อมั่นอนาคตเศรษฐกิจในเขตพัฒนาพิเศษภาคตะวันออก (EEC) พบว่ายังอยู่ในระดับสูงอย่างต่อเนื่องที่ระดับ 85.9

ดัชนีความเชื่อมั่นอนาคตเศรษฐกิจภาคตะวันออกเฉียงเหนืออยู่ที่ระดับ 75.2 สะท้อนถึงความเชื่อมั่นอนาคตเศรษฐกิจที่ดีขึ้นจากความเชื่อมั่นในภาคบริการ จากการบริโภคภาคเอกชนและภาคบริการการท่องเที่ยวที่ปรับตัวดีขึ้น ประกอบกับมีการจัดกิจกรรมส่งเสริมการท่องเที่ยวในหลายพื้นที่ และภาคเกษตรกรรมที่จะเข้าสู่ฤดูปลูกเฉพาะปลูกในระยงัดไป รวมถึงประเมินว่าราคาสินค้าเกษตรหลายชนิดยังอยู่ในเกณฑ์ดีและอุปสงค์สินค้าเกษตรมีแนวโน้มจะเพิ่มสูงขึ้น

ดัชนีความเชื่อมั่นอนาคตเศรษฐกิจภาคตะวันตกอยู่ที่ระดับ 74.8 สะท้อนถึงความเชื่อมั่นอนาคตเศรษฐกิจที่ดีขึ้น โดยมีปัจจัยสนับสนุนหลักจากความเชื่อมั่นในภาคอุตสาหกรรม โดยคาดว่า ทิศทางการฟื้นตัวของเศรษฐกิจจะสนับสนุนให้การลงทุนในภาคอุตสาหกรรมมีการขยายตัวเพิ่มมากขึ้น และภาคบริการที่ได้รับปัจจัยบวกจากการจัดกิจกรรมส่งเสริมการท่องเที่ยวทั้งจากภาครัฐและเอกชน

ดัชนีความเชื่อมั่นอนาคตเศรษฐกิจภาคใต้อยู่ที่ระดับ 73.8 สะท้อนความเชื่อมั่นในภาคบริการ ตามการฟื้นตัวทางเศรษฐกิจอันเป็นผลจากมาตรการกระตุ้นการเดินทางท่องเที่ยวของภาครัฐ โดยเฉพาะมาตรการยกเลิกการตรวจลงตราเพื่อการเดินทางท่องเที่ยวระหว่างกัน หรือ Visa-Free ซึ่งจะดึงดูดให้นักท่องเที่ยวชาวจีน อินเดีย และรัสเซียเดินทางเข้ามาในไทยมากขึ้น โดยเฉพาะในระยะ 6 เดือนข้างหน้า จะมีเทศกาลวันหยุดยาวหลายช่วง และภาคการลงทุนที่ปรับตัวดีขึ้น สะท้อนจาก

แนวหน้า

Naew Na
Circulation: 900,000
Ad Rate: 1,250

Section: First Section/โลกธุรกิจ

วันที่: อังคาร 2 เมษายน 2567

ปีที่: 45

ฉบับที่: 15676

หน้า: 6(บนขวา)

Col.Inch: 57.94

Ad Value: 72,425

PRValue (x3): 217,275

ศิลปิน: ชาว-ดำ

หัวข้อข่าว: ดัชนีศก.ภูมิภาคดีขึ้นแรงสนับสนุนจากภาคบริการ

ข้อมูลการจดทะเบียนธุรกิจที่มีแนวโน้มเพิ่มขึ้นจากปีที่ผ่านมา

ดัชนีความเชื่อมั่นอนาคตเศรษฐกิจภาคเหนืออยู่ที่ระดับ 72.5 สะท้อนถึงความเชื่อมั่นอนาคตเศรษฐกิจที่ดีขึ้นโดยเฉพาะภาคบริการ ที่คาดว่าจะได้รับแรงหนุนจากการจัดกิจกรรมส่งเสริมภาคการท่องเที่ยวในหลายพื้นที่ โดยเฉพาะช่วงวันหยุดยาวที่ประชาชนจะเดินทางกลับภูมิลำเนา และมีการเดินทางท่องเที่ยวมากขึ้น ทำให้เกิดการบริโภคและการใช้จ่ายที่เพิ่มขึ้น และภาคอุตสาหกรรมที่มีแนวโน้มขยายตัว สะท้อนจากข้อมูลการใช้ไฟฟ้าในภาคอุตสาหกรรม จำนวนทุนจดทะเบียนของอุตสาหกรรม และภาษีมูลค่าเพิ่มหมวดอุตสาหกรรมที่เพิ่มขึ้น แม้ว่าผู้ประกอบการบางส่วนยังมีความกังวลเกี่ยวกับสถานการณ์ภัยแล้ง แต่คาดว่าฤดูฝนจะมาเร็วและสถานการณ์ภัยแล้งอาจไม่รุนแรงเหมือนที่เคยประเมินไว้ ทำให้เกษตรกรมีปริมาณน้ำเพียงพอต่อการเพาะปลูก

ดัชนีความเชื่อมั่นอนาคตเศรษฐกิจ

ภาคกลางอยู่ที่ระดับ 71.3 สะท้อนถึงความเชื่อมั่นอนาคตเศรษฐกิจที่ดีขึ้น โดยเฉพาะภาคบริการที่ได้รับอานิสงส์จากมาตรการสนับสนุนของภาครัฐทั้งมาตรการลดภาระค่าครองชีพและมาตรการกระตุ้นการใช้จ่าย และภาคการลงทุนที่ปรับตัวดีขึ้น จากแนวโน้มการขยายตัวของเศรษฐกิจของไทย และความต้องการสินค้าไทยจากต่างประเทศที่มากขึ้น ส่งผลให้ผู้ประกอบการและนักลงทุนมีความเชื่อมั่นเพิ่มมากขึ้น แต่ยังคงติดตามการเปลี่ยนแปลงสภาพอากาศ โดยเฉพาะช่วงที่อากาศร้อนอาจส่งผลกระทบต่อผลผลิตภาคปศุสัตว์ได้

สำหรับดัชนีความเชื่อมั่นอนาคตเศรษฐกิจ กทม. และปริมณฑลอยู่ที่ระดับ 68.9 สะท้อนความเชื่อมั่นอนาคตเศรษฐกิจที่ดีขึ้นจากความเชื่อมั่นในภาคบริการและภาคอุตสาหกรรม จากมุมมองเชิงบวกต่อภาวะเศรษฐกิจในภาพรวม และการดำเนินมาตรการสนับสนุนต่างๆ จากรัฐบาล โดยเฉพาะในภาคการท่องเที่ยวที่ยังเติบโตได้ดี



18

“ศูนย์ภูฟ้าพัฒนา”
ตามพระราชดำริ
กรมสมเด็จพระเทพฯ
เปลี่ยนชีวิตในดินแดนห่างไกลสู่ความยั่งยืน



18

“ศูนย์ภูฟ้าพัฒนา”
ตามพระราชดำริ กรมสมเด็จพระเทพฯ
เปลี่ยนชีวิตในดินแดนห่างไกลสู่ความยั่งยืน

“ศูนย์ภูฟ้าพัฒนา”ตามพระราชดำริกรมสมเด็จพระเทพฯ เปลี่ยนชีวิตในดินแดนห่างไกลสู่ความยั่งยืน



2 เมษายน เป็นวันคล้ายวันพระราชสมภพ สมเด็จพระกนิษฐาธิราชเจ้า กรมสมเด็จพระเทพรัตนราชสุดาฯ สยามบรมราชกุมารี หรือที่คนไทยนิยมเรียกว่า **“กรมสมเด็จพระเทพฯ”** ซึ่งพระองค์ท่านทรงเป็นเจ้าของบ้านพักพัฒนาอันเป็นที่รักยิ่งของปวงชนชาวไทย

สำหรับหนึ่งในโครงการพระราชดำริ ได้พระบารมี กรมสมเด็จพระเทพฯ ที่คนไทยรู้จักกันดีก็คือ **“ศูนย์ภูฟ้าพัฒนา”** ซึ่งในอดีต **“อำเภอปอแก้ว จังหวัดน่าน”** เป็นหนึ่งในจุดหมายที่แทบไม่มีใครรู้จัก ถนนหนทางไม่สะดวก

สบาย ทั้งยังห่างไกลจากเขตเมือง เรื่องการท่องเที่ยวนั้นก็ไม่ใช่จุดหมายที่ใครกล่าวถึง

แต่จุดเปลี่ยนสำคัญที่อำเภอเล็กๆแห่งนี้ได้รับการพัฒนา เกิดขึ้นจากพระราชดำริของกรมสมเด็จพระเทพฯ เมื่อเกือบ 30 ปีที่แล้ว

ข้อมูลจากเว็บไซต์โครงการส่วนพระองค์สมเด็จพระกนิษฐาธิราชเจ้าฯ ระบุว่า พื้นที่ส่วนใหญ่ของอำเภอปอแก้วถือเป็นภูเขาสูงสลับซับซ้อน เป็นต้นกำเนิดแม่น้ำน่าน ประชากรส่วนใหญ่เป็นชาวไทยภูเขาเผ่าละว้า มีวิถีชีวิตที่เรียบง่าย มี

อาชีพหลัก คือ การปลูกข้าวไร่และการหาของป่า เนื่องจากพื้นที่เพาะปลูกอยู่ตามไหล่เขาลาดชัน อีกทั้งยังทำไร่หมุนเวียนต้องถางและเผาป่า ส่งผลให้ป่าไม้ ดิน และน้ำเสื่อมโทรมลงอย่างรวดเร็ว ผลผลิตข้าวไม่เพียงพอต่อการบริโภคและไม่ค่อยมีอาชีพเสริมที่จะสร้างรายได้ให้แก่ครอบครัว นอกจากนี้ยังประสบปัญหาสุขภาพอนามัย มีความยากลำบากในการดำรงชีวิต

จนกระทั่งเมื่อวันที่ 11 กุมภาพันธ์ พ.ศ. 2538 สมเด็จพระกนิษฐาธิราชเจ้า กรมสมเด็จพระเทพรัตนราชสุดาฯ สยามบรมราชกุมารี (เมื่อครั้งดำรงพระอิสริยยศ เป็น สมเด็จพระเทพรัตนราชสุดาฯ สยามบรมราชกุมารี) ได้เสด็จเยี่ยมราษฎรและทอดพระเนตรบ่อเกลือสินเธาว์ ณ บ้านบ่อหลวง อำเภอบ่อเกลือ จังหวัดน่าน

ทรงเห็นสภาพความเป็นอยู่ของราษฎรที่มีความด้อยโอกาสทั้งทางด้านเศรษฐกิจ และสังคม จึงมีพระราชดำริให้สำนักงานโครงการส่วนพระองค์ฯ ดำเนินการช่วยเหลือการพัฒนาใน

พื้นที่อำเภอบ่อเกลือ โดยเริ่มพัฒนาที่โรงเรียนประถมศึกษา ก่อนเป็นอันดับแรก แล้วจึงขยายไปยังศูนย์การเรียนรู้ชุมชนชาวไทยภูเขา “แม่ฟ้าหลวง” ประกอบด้วย 4 โครงการ ได้แก่ โครงการเกษตรเพื่ออาหารกลางวัน, โครงการควบคุมโรคขาดสารไอโอดีน, โครงการส่งเสริมสหกรณ์ และโครงการอนุรักษ์ทรัพยากรธรรมชาติ

จากนั้นในปี พ.ศ. 2542 สมเด็จพระกนิษฐาธิราชเจ้าฯ ทรงเล็งเห็นความจำเป็นอย่างยิ่งที่จะต้องอนุรักษ์และฟื้นฟูพื้นที่ป่าอย่างเป็นระบบและเป็นแหล่งเรียนรู้สำหรับเด็กและเยาวชนเกี่ยวกับทรัพยากรธรรมชาติและสิ่งแวดล้อม

ในสภาพที่เป็นจริง จึงทรงมีพระราชดำริให้จัดตั้ง “ศูนย์ภูฟ้าพัฒนา” โดยมีพระราชประสงค์เพื่อส่งเสริมให้ประชาชนในพื้นที่สามารถผลิตอาหารได้เพียงพอต่อการบริโภค ยกฐานะรายได้และมีคุณภาพชีวิตที่ดีขึ้นพร้อมๆ กับการฟื้นฟูพื้นที่ป่าและสภาพแวดล้อมของชุมชน

ครอบคลุมการพัฒนาตั้งแต่การพัฒนาพื้นที่ทำกิน ระบบชลประทาน

บนพื้นที่สูง การปลูกข้าวไร่ การทำนาขั้นบันได การส่งเสริมการปลูกพืชและเลี้ยงสัตว์แบบผสมผสานในครัวเรือน การส่งเสริมการปลูกพืชและแปรรูป เช่น กาแฟ หม่อน กัญชง ชาอูหลง การอนุรักษ์พันธุ์สัตว์น้ำ ฯลฯ

“ศูนย์ภูฟ้าพัฒนา” จึงเป็นศูนย์ที่จัดตั้งขึ้นโดยมีวัตถุประสงค์ที่หลากหลาย ภายใต้รูปแบบเพื่อการพัฒนาคุณภาพชีวิตราษฎรบนพื้นที่สูงและใช้เป็นต้นแบบในการพัฒนาต่อไป และปัจจุบันยังได้กลายเป็นแหล่งท่องเที่ยวเชิงเรียนรู้ และการอนุรักษ์ เพื่อการศึกษาวิจัยถ่ายทอดความรู้การพัฒนาและการจัดการทรัพยากรธรรมชาติอย่างยั่งยืน สู่จุดมุ่งหมาย “คนอยู่ร่วมกับป่า” .



“ศูนย์ภูฟ้าพัฒนา”
หมู่ที่ 2 บ้านท่าทางหลวงและ หมู่ที่ 3 บ้านผาสูก ตำบลภูฟ้า อำเภอบ่อเกลือ จังหวัดน่าน
สอบถาม โทร.08-6216-6144
หมายเหตุ : ภาพจากเว็บไซต์โครงการส่วนพระองค์ สมเด็จพระกนิษฐาธิราชเจ้าฯ





เกษตรวันนี้.....● สภาพอากาศในช่วงนี้อากาศร้อนชื้น ฝนตกบางแห่ง เดือนผู้ปลูกสละ ในระยะออกดอกและติดผล รับมือโรคผลเน่า เปลือกของผลสละจะมีสีน้ำตาล ถ้าความชื้นสูงจะพบเส้นใยสีขาวหรือขาวอมชมพูของเชื้อราเกิดขึ้น เส้นใยจะแทงทะลุเปลือกเข้าไปในผล ทำให้เปลือกเปราะ แตก เนื้อสละด้านในเน่า ผลร่วง เมื่อเชื้อราเจริญเต็มที่เส้นใยจะสร้างดอกเห็ดสีขาว เมื่อดอกบานจะปลดปล่อยสปอร์แพร่ระบาดไปสู่ผลทะลายอื่น ๆ ได้.....●

สำหรับแนวทางป้องกัน/แก้ไข 1.ควรตัดแต่งทงใบที่แก่หมดสภาพ โดยเฉพาะทงใบที่อยู่ด้านล่าง ๆ ให้มีการถ่ายเทของอากาศไม่ให้มีความชื้นสะสมได้ทรงพุ่มมากเกินไป 2.ตรวจแปลงสม่ำเสมอ เก็บผลที่เป็นโรคออกจากแปลงไปเผาทำลาย เก็บเผาทำลายเศษซากพืชและผลเป็นโรคที่ร่วงอยู่ใต้ต้น เพื่อลดปริมาณเชื้อสะสม 3.พ่นด้วยสารป้องกันกำจัดโรคพืชชนิดใดชนิดหนึ่งดังนี้ ไพราโคลสโตรบิน 25% อีซี อัตรา 15 มิลลิลิตรต่อน้ำ 20 ลิตร หรือทีบูโคนาโซล+ไตรฟลอกซีสโตรบิน 50%+25% ดับเบิ้ลยูจี อัตรา 10 กรัมต่อน้ำ 20 ลิตร โดยพ่นสาร 2 ครั้ง ครั้งแรกก่อนเก็บเกี่ยวผลสละ 2 เดือน ครั้งที่สองหลังจากครั้งแรก 7 วัน.....●

นายกฯหล้าปลื



ส่งเรือไปปล่อยปูที่เกาะเสรีจ



รวมพลังปล่อยลูกปูม้าสู่ทะเล

'เกาะเสรีจ-แหล่งธนาคารปูม้า'สร้างความมั่นคงทางอาหาร

VARIETY วาไรตี้

“ปูม้า” ถือเป็นสัตว์น้ำเศรษฐกิจที่สำคัญ เพราะมีผู้นิยมบริโภคเป็นจำนวนมาก ทำให้ไม่ว่าจะเป็นประมงพื้นบ้านหรือประมงพาณิชย์ต่างหามาป้องกันที่จะได้ปูม้าในทะเล จนมีการขยายกำลังในการออกไปจับปู ซึ่งส่งผลกระทบต่อทรัพยากรปูม้าในทะเลให้ลดลงอย่างฮวบฮาบ เพราะปูในธรรมชาติไม่สามารถเจริญเติบโตและเพาะพันธุ์ได้ทันความต้องการของมนุษย์

ด้วยเหตุนี้ บริษัท ซีพีแรม จำกัด ที่มุ่งเน้นขับเคลื่อนยุทธศาสตร์ความมั่นคงทางอาหาร (Food security) จึงผุด “โครงการปูม้ายั่งยืน คู่ทะเลไทย” เป็นหนึ่งภารกิจสำคัญที่ดำเนินการมากกว่า 12 ปี ล่าสุดได้ร่วมมือกับหน่วยงานราชการ ภาครัฐ ภาคเอกชน ชาวประมงพื้นบ้าน และชาวบ้านในพื้นที่เกาะเสรีจ บ้านพุมเรียง อ.ไชยา จ.สุราษฎร์ธานี ปล่อยลูกปูม้าจำนวนกว่า 2 แสนตัว ทำให้ขณะนี้ปล่อยปูม้าสะสมแล้วกว่า 1.4 ล้านตัวลงสู่ทะเลไทย พื้นที่เกาะเสรีจที่อยู่ติดกับบริเวณบ้านพุมเรียง เป็นหนึ่งในแหล่งทรัพยากรปูม้าที่สำคัญ เพราะในบริเวณพื้นที่เกาะมีความอุดมสมบูรณ์ทางระบบนิเวศ ซึ่งมีผลต่อการขยายพันธุ์และการเจริญเติบโตของปูม้าและสัตว์น้ำอื่นๆ ด้วย ดังนั้นชาวบ้านในพื้นที่ส่วนใหญ่จึงประกอบอาชีพประมงพื้นบ้าน จับปูม้าเพื่อสร้างรายได้ ขณะเดียวกันก็ได้ตระหนักถึงการอนุรักษ์ปูม้า จึงได้จัดตั้งธนาคาร

ปูม้า นำลูกปูม้าวัยอ่อนปล่อยคืนสู่ทะเล ซึ่งการเข้ามาร่วมของโครงการปูม้ายั่งยืน คู่ทะเลไทย ยิ่งทำให้ปูม้ามีการเพาะพันธุ์และขยายตัวที่เพิ่มขึ้น

วิเศษ วิเศษวิญญู กรรมการผู้จัดการบริษัท ซีพีแรม จำกัด กล่าวว่า ในฐานะที่เป็นผู้ผลิตอาหารที่คำนึงถึงความปลอดภัยทางอาหาร ความมั่นคงและความยั่งยืนทางอาหาร หรือ FOOD 3S ดังนั้นการใช้วัตถุดิบธรรมชาติจากเกษตรกรหรือผู้ส่งมอบวัตถุดิบต้องอยู่บนพื้นฐานความยั่งยืนตลอดห่วงโซ่การผลิต โครงการนี้จะเป็นกรณีศึกษาให้กับโครงการอื่นๆ ในเรื่องการจัดการห่วงโซ่อุปทานโดยผู้เกี่ยวข้องตั้งแต่ต้นน้ำสู่ปลายน้ำ และกำลังอยู่ระหว่างการศึกษาค้นคว้าเพิ่มเติมสำหรับการดำเนินโครงการในพื้นที่อื่นๆ โดยเฉพาะในทะเลอ่าวไทย เพราะเป็นทะเลเปิด จะส่งผลให้ปูม้าอยู่ในบริเวณอ่าวไทยและคาดว่าจะมีการขยายความรู้ไปสู่ทุกภาคส่วน

วิเศษกล่าวต่อว่า การปล่อยพันธุ์ปูม้าลงสู่ทะเลเป็นการอนุรักษ์เพาะพันธุ์ปูม้าให้อยู่คู่กับทะเลไทย ไม่เพียงสร้างความสมบูรณ์ทางทะเลเท่านั้น แต่ยังเป็นการช่วยส่งเสริมอาชีพของชาวประมงให้คงอยู่ต่อไปด้วย เนื่องจากจังหวัดสุราษฎร์ธานีถือเป็นแหล่งที่เรารับซื้อปูมากที่สุด และยังมีศูนย์เพาะเลี้ยงพันธุ์ปูที่ชาวบ้านจัดทำธนาคารปูม้า รวมทั้งมีเขตอนุรักษ์สัตว์น้ำอีกด้วย ซึ่งสอดคล้องกับความตั้งใจที่อยากจะทำให้เกิดความร่วมมือกันในทุกภาคส่วนในการสร้างความสมบูรณ์ทางทะเล โดยเฉพาะการเพิ่มปริมาณปูม้าในทะเล

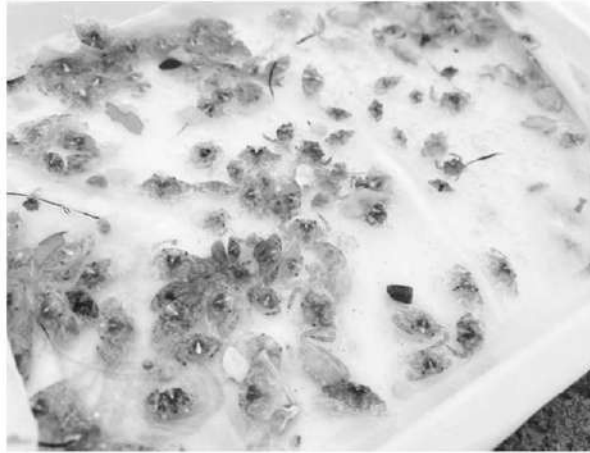
“จากที่ทางทีมนักวิจัยของซีพีแรมได้ศึกษาค้นคว้าเพื่อหาจุดอ่อนจุดแข็งในการอนุรักษ์พันธุ์ปูให้เกิดความยั่งยืน โดยการสนับสนุนทั้งเงินทุนในการอนุรักษ์และขยายพันธุ์ พบว่าการปล่อยปูในระยะ Young Crab ที่มีขนาด 0.5-1 เซนติเมตร ซึ่งเป็นระยะที่มีรูปร่างเป็นปูแล้ว ถือเป็นระยะที่ปลอดภัย สามารถว่ายน้ำหรือซุกซ่อนตัวได้ จึงได้เลือกนำมาปล่อยในโครงการนี้ ทำให้ปูม้ามีอัตราการรอด 80-95% เพราะถ้าหากปล่อยในระยะซูกวัยที่เพิ่งฟักออกจากไข่ได้เพียง 10-14 วัน อาจจะกลายเป็นอาหารของสัตว์น้ำอื่นๆ ได้ง่าย” วิเศษกล่าว

เจษฎา จิตรรัตน์ ผู้ว่าราชการจังหวัดสุราษฎร์ธานี กล่าวว่า ปูม้าเป็นสัตว์ทะเลที่มีความสำคัญทางเศรษฐกิจของประเทศไทย โดยเฉพาะในพื้นที่เกาะเสรีจ ซึ่งเป็นแหล่งที่มีความอุดมสมบูรณ์ของปูม้าและสัตว์ทะเลต่างๆ จากความร่วมมือของหลายภาคส่วน ได้แก่ ชาวประมงพื้นบ้านได้ให้ความร่วมมือในการทำธนาคารปูม้า และภาคเอกชนได้เข้ามาทำกิจกรรมปล่อยลูกปูม้าในระยะเวลาเติบโตที่มีโอกาสรอดสูง อีกทั้งยังเป็นการรักษาทรัพยากรธรรมชาติไว้ให้คงความอุดมสมบูรณ์และเกิดความยั่งยืนต่อระบบนิเวศของท้องทะเลไทย

อรุณญา อัครอารีย์ ผู้อำนวยการศูนย์วิจัยและพัฒนาการเพาะเลี้ยงสัตว์น้ำชายฝั่งสุราษฎร์ธานี กล่าวเสริมว่า ในการดูแลการเพาะพันธุ์สัตว์น้ำชายฝั่งในพื้นที่ของ จ.สุราษฎร์ธานี สัตว์น้ำที่เพาะพันธุ์คือ ปูม้า ปูทะเล ปลากะบอกขาว ปลากะพง



วิเศษ วิเศษวิเศษ



ปูม้าในระยะ Young Crab

ซึ่งมีทั้งส่วนที่ปล่อยสู่แหล่งน้ำธรรมชาติและขายเข้ากิจกรรมบงเงินทุนหมุนเวียน และมอบให้เกษตรกรนำไปเลี้ยง แต่ทั้งนี้การเพาะพันธุ์ยังไม่เพียงพอต่อความต้องการของเกษตรกร ที่มีความต้องการเพาะเลี้ยงปูสูง รวมทั้งงบประมาณในการดำเนินการเพาะพันธุ์ ดังนั้นจึงมีโครงการต่างๆ เข้ามาสนับสนุน ก็ทำให้สามารถช่วยขยายการเพาะพันธุ์ปูม้าได้เพิ่มขึ้น โดยภายในปีนี้เป้าหมายที่จะอนุบาลปูม้าและปล่อยลงสู่ทะเล ตั้งเป้าไว้ที่ประมาณ 40,000 ตัวต่อปี โดยในจำนวนนี้ก็จะมีการเฉลี่ยแบ่งให้ในพื้นที่โดยรอบชายฝั่งของสุราษฎร์ธานี ซึ่งทางจังหวัดก็จะมีการคัดเลือกเกษตรกรผู้ต้องการเพาะเลี้ยงปูม้าเพื่อดำเนินการในการดูแลต่อไป

ด้านนิรันดร์ อุบลสุวรรณ ประมงจังหวัดสุราษฎร์ธานี ได้อธิบายถึงลักษณะทางกายภาพของเกาะเสรีจว่า เกาะแห่งนี้เป็นที่หลบภัยของสัตว์น้ำวัยอ่อนที่ไม่ได้มีเพียงแคปู แต่ยังมีสัตว์น้ำอื่นๆ ด้วย เนื้อที่รวมราวๆ 5.600 ไร่ โดยพื้นที่บริเวณเกาะเสรีจ ทางคณะกรรมการประมงจังหวัดสุราษฎร์ธานียังได้ประกาศให้เป็นเขตห้ามทำการประมงเมื่อปี พ.ศ.2561 โดยมีหลักกติกาคือ ห้ามใช้เครื่องมือลอบปูทุกชนิดทำการประมง หากพบจะดำเนินการทางกฎหมาย แต่ชาวบ้านก็ยังสามารถทำประมงในพื้นที่ของเกาะเสรีจได้ด้วยวิธีการจับปูด้วยมือ หรือใช้อวนติดตาที่ขนาดความกว้างของตา

เกิน 3 นิ้วขึ้นไป โดยประมงพื้นบ้านใน อ.ไชยากว่า 300 ลำได้ปฏิบัติตามอย่างเคร่งครัด รวมไปถึงการอนุบาลปูม้าซึ่งภายในอำเภอมีธนาคารปูม้า 3-4 แห่งเพื่อช่วยเพาะพันธุ์และปล่อยคืนสู่ธรรมชาติ

จรินทร์ เจยเขยชม ประธานกลุ่มท่องเที่ยวเชิงอนุรักษ์บ้านพุมเรียง กล่าวว่า เกาะเสรีจถือเป็นอีกเกาะใน จ.สุราษฎร์ธานีที่มีระบบนิเวศอุดมสมบูรณ์ ทำให้สัตว์ทะเลได้อยู่ในระบบนิเวศที่ดี มีการขยายพันธุ์ต่อเนื่อง ดังนั้นสิ่งที่ต้องคอยดูแลคือเรื่องขยะ เพราะในระยะจากฝั่งออกไปสู่ทะเล 500 เมตร จะพบขยะหลายร้อยกิโลกรัมต่อวัน ที่มีทั้งพัดมาจากที่อื่นกว่า 50% ทำให้มีผลต่อการเจริญเติบโตของสัตว์น้ำในทะเล วิธีการจัดการคือ การใช้โมเดลท่องเที่ยวชุมชน ในการให้คนในชุมชน รวมถึงนักท่องเที่ยวมีส่วนร่วมช่วยในการเก็บขยะ รวมไปถึงการเข้ามาช่วยส่งเสริมโครงการปูม้ายั่งยืน คู่ทะเลไทยที่ทำให้ชาวบ้านได้ร่วมมือกันในการดูแล ไม่ออกไปจับปูม้าในระยะที่กำลังเติบโต เพื่อให้ปูม้าได้มีโอกาสขยายพันธุ์ซึ่งจะส่งผลให้มีเพียงพอต่อความต้องการด้วย.

ข่าวสด

Khao Sod
Circulation: 950,000
Ad Rate: 1,550

Section: First Section/เยาวชน / สตรี

วันที่: อังคาร 2 เมษายน 2567

ปีที่: 33

ฉบับที่: 12179

หน้า: 5(ล่าง), 6

Col.Inch: 56.51

Ad Value: 87,590.50

PRValue (x3): 262,771.50

คลิป: สีสี่

คอลัมน์: สดจากเยาวชน: แปลงผักสลัดผักทักษะน้องๆ



เยาวชน

6

แปลงผักสลัด ผักทักษะน้องๆ



ใครจะรู้ว่าผักสลัดหนึ่งต้นจะมีความหมายกับน้องๆ ผู้บกพร่องทางสติปัญญาในศูนย์ฟื้นฟูสมรรถภาพราชนาถกุล (บางพูน) จ.ปทุมธานี มากกว่าการเป็นผักคุณภาพดี ปลอดภัยรับประทานอร่อย

เพราะนี่คือผลผลิตที่เกิดขึ้นจากกิจกรรมการปลูกผักที่ทำให้น้องๆ ได้ฝึกการดำรงชีวิต ทักษะอาชีพ เพื่อลดภาระของครอบครัว

“การปลูกผักอาจจะดูง่ายสำหรับคนทั่วไป แต่สำหรับผู้บกพร่องทางสติปัญญาเป็นเรื่องที่ยากมาก” น.ส.วรรณภา ปรมปริดา พยาบาลวิชาชีพชำนาญการพิเศษ ศูนย์ฟื้นฟูสมรรถภาพราชนาถกุล (บางพูน) จ.ปทุมธานี บอกเล่า

“ศูนย์ฟื้นฟูสมรรถภาพราชนาถกุล (บางพูน) จะรับดูแลผู้บกพร่องทางสติปัญญา วัยรุ่น อายุตั้งแต่ 15-35 ปี ด้วยกระบวนการพยาบาลและโปรแกรมบางพูน

แปลงผักสลัด ผักทักษะน้องๆ

โมเดลที่พัฒนาขึ้นเพื่อฝึกทักษะต่างๆ ให้น้องๆ มีศักยภาพในการดำรงชีวิตและอยู่ร่วมกับผู้อื่นในสังคมโดยไม่เป็นภาระแก่ครอบครัว”

กิจกรรมปลูกผักนับเป็นโมเดลที่ศูนย์นำมาใช้ฝึกทักษะเพื่อเตรียมความพร้อมและส่งต่อน้องๆ กลุ่มนี้เข้าระบบการทำงานตามมาตรา 33 หรือมาตรา 35 แห่งพระราชบัญญัติส่งเสริมและพัฒนาคุณภาพชีวิตคนพิการ พ.ศ.2550 ซึ่งจะทำให้พวกเขามีอาชีพและรายได้ เรียกโมเดลนี้ว่า “บางพูนโมเดล” ซึ่งมีบริษัท แอดวานซ์ ไวร์เลส เน็ทเวอร์ค จำกัด หรือ AIS สนับสนุนเทคโนโลยีการปลูกผักด้วย AIS iFarm และโก โฮลเซลล์ (GO Wholesale) เข้ามาช่วยพัฒนาองค์ความรู้ในการปลูกผักสลัดที่ตลาดมีความต้องการ พร้อมรับซื้อผลผลิตมาจำหน่ายยังสาขา

“เราจะฝึกทักษะให้น้องๆ สามารถดำรงชีวิตขั้นขั้นขั้น เช่น การหุงข้าวด้วยหม้อไฟฟ้า ซักผ้าด้วยเครื่อง การใช้เงินซื้อของ กวาดพื้น ถูพื้น เพื่อให้น้องๆ ฝึกการใช้ชีวิตประจำวันกับครอบครัว ควบคู่ไปกับการปลูกผักสลัดซึ่งเป็นกิจกรรมที่สร้างสมาธิ ทำให้น้องๆ จดจ่ออยู่กับงานที่ทำ มีความอดทน เป็นการเตรียมทักษะ

ข่าวสด

Khao Sod
Circulation: 950,000
Ad Rate: 1,550

Section: First Section/เยาวชน / สตรี

วันที่: อังคาร 2 เมษายน 2567

ปีที่: 33

ฉบับที่: 12179

หน้า: 5(ล่าง), 6

Col.Inch: 56.51 Ad Value: 87,590.50

PRValue (x3): 262,771.50

คลิป: สีสี่

คอลัมน์: สดจากเยาวชน: แปลงผักสลัดฝึกทักษะน้องๆ



พื้นฐานการทำงาน”

หัวใจสำคัญของการฝึกทักษะของบางพูนโมเดลคือ “การทำซ้ำๆ ทำบ่อยๆ” จนกระทั่งน้องๆ เกิดความเข้าใจและรับรู้ว่าเป็นหน้าที่ที่ต้องปฏิบัติเป็นประจำ และเมื่อพวกเขาออกไปใช้ชีวิตภายนอกพวกเขาจะสามารถช่วยเหลือตัวเองไม่เป็นภาระของครอบครัว

น้องๆ ที่ศูนย์ฟื้นฟูสมรรถภาพราชานุกูล (บางพูน) จะลงมือปฏิบัติ เริ่มต้นตั้งแต่การเพาะเมล็ดผักสลัด อาทิ ฟินเลย์ กรีนคอส



วรรณภา

กรีนโอ๊ก นำต้นกล้าลงแปลงปลูก รดน้ำ เก็บล้างทำความสะอาดและบรรจุถุง ซึ่ง เป็นเรื่องที่ยากมากสำหรับผู้บกพร่องทางสติปัญญา และเมื่อเขาทำได้ น้องๆ จะเกิดความภาคภูมิใจในการทำงานที่ได้รับมอบหมายสำเร็จ

น.ส.วรรณนภากล่าวอีกว่า “หลังจาก

เก็บผักสลัดแล้ว น้องๆ จะมาช่วยกัน แพ็กผักใส่ถุง แปะสติ๊กเกอร์สีเหลือง บางพูน โมเดล และแช่ตู้เย็นไว้ เตรียมส่งให้กับทางโก โฮลเซลส์ สัปดาห์ละครั้ง ประมาณ 100 ถุง หรือเฉลี่ย 20-30 กิโลกรัมต่อครั้ง แม้จะไม่มากแต่ก็เป็นโอกาสสำคัญของเด็กๆ กลุ่มนี้”



ผักสลัดทุกถุงของน้องๆ จากศูนย์ฟื้นฟูสมรรถภาพราชานุกูล (บางพูน) จังหวัดปทุมธานี วางจำหน่ายที่แผนกผักสด ณ “โก โฮลเซลส์ สาขารังสิต” ตั้งแต่วันที่ 3 เมษายนนี้เป็นต้นไป สังเกตสติ๊กเกอร์สีเหลืองฉูดฉาดการ์ตูนเด็ก พิมพ์ “บางพูน เกษตรปลอดภัย By Bangpoo Model” เป็นสัญลักษณ์