



สรุปหัวข้อข่าวด้านการเกษตรที่สำคัญ ประจำวันที่ 21 เมษายน 2567

เรื่อง	สื่อ
1. โคราชระทีก-ทุกเขื่อนจ่อแห้ง	ข่าวสด
2. ชาวนาเฮ ตลาดใน-นอกต้องการข้าวเพิ่ม ห่วงข้าวอินทรีย์ตกขบวน 'ปุ๋ยคนละครึ่ง'	ฐานเศรษฐกิจ
3. เอ็นไอเอชี้3เทศสายเกษตรดาวรุ่ง	ไทยโพสต์
4. ส่งเสริมพืชสมุนไพร-ถั่วเขียวอินทรีย์ ชูคุณภาพชีวิตชาวทุ่งกุลาร้องไห้	เดลินิวส์
5. ขยายเฟส2ลดราคาปุ๋ย ช่วยเกษตรกรประหยัด	มติชน (กรอบบ่าย)
6. หอค้าฯลุย5เรื่องบวมศก. จ่อตั้ง5ภาคระดมสมอง	มติชน
7. เตือนภาคเหนืออ่วม ฝุ่นพิษกระทบสุขภาพ รื้อนจัดทำน้ำมูลแห้ง 27เขื่อน...	มติชน
8. 'ผึ่งหลวงหิมาลัย'ดอยผ้าห่มปก ดัชนีความหลากหลายชีวภาพ	ไทยโพสต์
9. ออมสินคลอด4มาตรการ	ข่าวสด (กรอบบ่าย)
10. 'คลัง'เลิกอุ้มภาษี ดีเซลขึ้นอีก50สต.	ข่าวสด (กรอบบ่าย)

โคราชระทึก-ทูกเขื่อนจ่อแห้ง

เมื่อวันที่ 20 เม.ย. ศูนย์อุตุนิยมวิทยาภาคตะวันออกเฉียงเหนือตอนล่าง รายงาน ลักษณะอากาศประจำวันว่า ความกดอากาศต่ำเนื่องจากความร้อนปกคลุม ประเทศไทยตอนบน ในขณะที่ลมใต้และลมตะวันออกเฉียงใต้พัดปกคลุมประเทศไทยตอนบน ลักษณะเช่นนี้ทำให้บริเวณภาคตะวันออกเฉียงเหนือตอนล่างมีอากาศร้อนถึงร้อนจัดโดยทั่วไป กับมีฟ้าหลัวในตอนกลางวัน โดยมีฝนฟ้าคะนองร้อยละ 10 ของพื้นที่ กับมีลมกระโชกแรงบางแห่ง ส่วนมากบริเวณจังหวัดมุกดาหาร อำนาจเจริญ นครราชสีมา ศรีสะเกษ และอุบลราชธานี โดยคาดการณ์ว่าในห้วงวันที่ 19-25 เม.ย. อุณหภูมิสูงสุดจะเฉลี่ยอยู่ที่ 41-42 องศาเซลเซียส

โดย จ.นครราชสีมา อากาศจะร้อนถึงร้อนจัดมาต่อเนื่องเช่นกัน และในวันนี้อากาศร้อนกับมีฟ้าหลัวในตอนกลางวัน อุณหภูมิเฉลี่ยสูงสุดจะอยู่ที่ 39 องศาเซลเซียส ผลของสภาพอากาศที่ร้อนจัดทำให้ปริมาณน้ำเก็บกักในอ่างเก็บน้ำต่างๆ ทั้ง 27 แห่ง ลดลงอย่างรวดเร็ว โดย 4 อ่างเก็บน้ำขนาดใหญ่พบว่า อ่างเก็บน้ำลำตะคองเหลือน้ำเก็บกักปัจจุบันอยู่ที่ 114.28 ล้านลบ.ม. หรือ 36.34% เป็นน้ำใช้การได้ 91.56 ล้านลบ.ม. หรือ 31.38%, อ่างเก็บน้ำลำพระเพลิงเหลือน้ำเก็บกักอยู่ที่ 85.58 ล้านลบ.ม. หรือ 55.22% เป็นน้ำใช้การได้ 84.88 ล้านลบ.ม. หรือ 55.01%, อ่างเก็บน้ำมูลบนเหลือน้ำเก็บกักอยู่ที่ 60.90 ล้านลบ.ม. หรือ 43.20% เป็นน้ำใช้การได้ 53.90 ล้านลบ.ม. หรือ 40.23% และอ่างเก็บน้ำลำแพระเหลือน้ำเก็บกักอยู่ที่ 106.80 ล้านลบ.ม. หรือ 38.84% และเป็นน้ำใช้การได้ 99.80 ล้านลบ.ม. หรือ 37.24%

ขณะที่อ่างเก็บน้ำขนาดกลาง 23 แห่งเหลือปริมาณน้ำเก็บกักรวมอยู่ที่ 144.16 ล้านลบ.ม. หรือ 43.52% เป็นน้ำใช้การได้ 119.13 ล้านลบ.ม. หรือ 38.91% ทำให้ปริมาณน้ำเก็บกักภาพรวมทั้ง 27 แห่งของจังหวัดนครราชสีมาปริมาณรวมเหลือแค่ 511.75 ล้านลบ.ม. หรือ 42.06% และเป็นน้ำใช้การได้เพียง 449.27 ล้านลบ.ม. หรือ 38.92% ชลประทานต้องบริหารจัดการน้ำอย่างรัดกุม เน้นเพื่อการอุปโภคบริโภคก่อน และต้องมีอ่างเพียงพอดูดหน้าแล้ง

เปิดความต้องการใช้ข้าวไทย ปีการผลิต 2567/68



ชวนนาเฮ

ตลาดใน-นอกต้องการข้าวเพิ่ม

ห่วงข้าวอินทรีย์ตกขบวน 'ปุ๋ยคนละครึ่ง'

ชวนนาเฮ"พาณิชย์-เอกชน" เคาะเป้าส่งออกข้าวใหม่รอบ 2 จาก 7.5 ล้านตัน เป็น 8.030 ล้านตัน ขณะคาดปี 67 นักท่องเที่ยวต่างชาติ ทะลักเข้าไทย 35 ล้านคน บวกแรงงานต่างด้าว หนุนบริโภคข้าวในประเทศเพิ่ม ด้าน สว.ห่วงผู้ปลูกข้าวอินทรีย์ 2 แสนครัวเรือน ตกขบวน "ปุ๋ยคนละครึ่ง"

"ข้าว" เป็นสินค้าเกษตรสำคัญในลำดับต้น ๆ ของไทย มีความสำคัญต่อระบบเศรษฐกิจ และมีผลผลิตเหลือส่งออกมูลค่ากว่าแสนล้านบาทต่อปี มีเกษตรกรผู้ปลูกข้าว 4.68 ล้านครัวเรือน หรือประมาณ 16 ล้านคน เพื่อบรรเทาความเดือดร้อน และช่วยเหลือเกษตรกรผู้ปลูกข้าวในการลดต้นทุนการผลิต รัฐบาลได้ออกมาตรการทั้งทางตรงและทางอ้อม มีการกำหนดเป้าหมายการผลิต

การส่งออก และการใช้ข้าวในแต่ละปี เพื่อลดความเสี่ยงด้านราคา ล่าสุดมีการประชุมกำหนดความต้องการใช้ข้าวปีการผลิต 2567/68 ของภาคส่วนที่เกี่ยวข้อง ตามหลักการตลาดนำนวัตกรรมเสริม เพิ่มรายได้

นายปราโมทย์ เจริญศิลป์ นายกสมาคมชาวนาและเกษตรกรไทย เผยกับ “ฐานเศรษฐกิจ” ว่า ที่ประชุม (11 เม.ย.67) ได้ปรับเป้าหมายการส่งออกข้าว ปี 2567 ใหม่เป็นรอบที่ 2 จากเดิมคาดว่าจะส่งออกได้ 7.5 ล้านตัน เพิ่มเป็น 8.030 ล้านตัน เนื่องจากการส่งออกข้าวของไทยมีแนวโน้มขยายตัว โดยประเทศคู่ค้ามีความต้องการข้าวอย่างต่อเนื่อง เช่น อินโดนีเซีย ฟิลิปปินส์ มีความต้องการข้าวเพื่อบริโภคเพิ่มขึ้น

นอกจากนี้ยังมีกำหนดความต้องการใช้ข้าวปีการผลิต 2567/68 มีปริมาณรวม 29.391 ล้านตันข้าวเปลือก หรือคิดเป็น 19.104 ล้านตันข้าวสาร เพิ่มขึ้น 0.3% จากปีก่อนที่อยู่ที่ 29.296 ล้านตันข้าวเปลือก หรือ 19.042 ล้านตันข้าวสาร แบ่งเป็นเพื่อการบริโภคในประเทศ ปริมาณรวม 10.157 ล้านตันข้าวสาร โดยคาดการณ์คนไทย 6.5 ล้านคน มีอัตราการบริโภคข้าวเฉลี่ยอยู่ที่ 75.65 กิโลกรัม (กก.)ต่อคนต่อปี หรือเฉลี่ยวันละ 200 กรัมข้าวสาร คิดเป็น 500 กรัมข้าวสุก หรือ 3 จาน/วัน (165 กรัม/จาน) เท่ากับปีก่อน

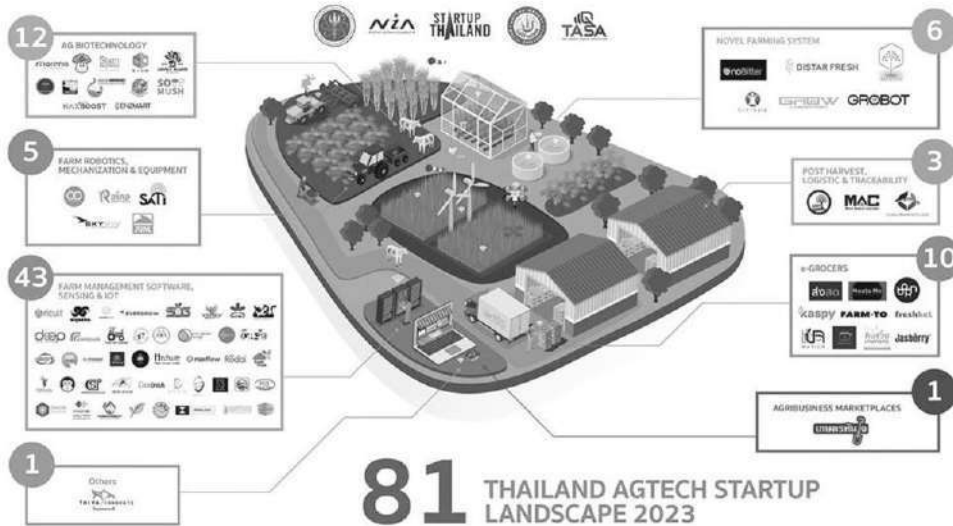
ส่วนความต้องการบริโภคข้าวของแรงงานต่างด้าวมีทิศทางเพิ่มขึ้น จากภาคอุตสาหกรรมไทยมีแนวโน้มต้องการแรงงานเพิ่มขึ้นอย่างต่อเนื่อง จากเศรษฐกิจที่กลับมาฟื้นตัว เช่นเดียวกับนักท่องเที่ยว โดยกระทรวงการท่องเที่ยวและกีฬาได้จัดทำยุทธศาสตร์ท่องเที่ยวไทย ปี 2567 ตั้งเป้าหมายผลักดันนักท่องเที่ยวชาวต่างชาติเที่ยวไทยเพิ่มขึ้นเป็น 35 ล้านคน มีการคำนวณนักท่องเที่ยวต่างชาติมีอัตราการบริโภคข้าวเฉลี่ยอยู่ที่ 1.48 กก. / คน / ปี โดยพักอาศัยเฉลี่ยอยู่ที่ 15 วัน และ บริโภคต่อวันน้อยกว่าคนไทยครึ่งหนึ่ง (100 กรัมข้าวสาร หรือ 200 กรัมข้าวสุก หรือ 2 มื้อต่อวัน) ดังนั้น คาดการณ์ ปี 2567 นักท่องเที่ยวต่างชาติมีความต้องการบริโภคข้าว เท่ากับ 0.052 ล้านตัน ข้าวสาร เพิ่มขึ้น 24% เมื่อเทียบกับปีก่อน

นายปราโมทย์ กล่าวอีกว่า การกำหนดความต้องการข้าว นับเป็นข้อดี จะทำให้ชาวนาได้รับทราบตลาดต้องการข้าวชนิดใด จะได้ผลิตตามความต้องการของตลาดในประเทศและตลาดโลก ซึ่งจะทำให้ราคาข้าวมีเสถียรภาพมากขึ้น แต่สิ่งที่ยังเป็นข้อกังวลในโครงการปุ๋ยคนละครึ่งของรัฐบาลที่อยู่ระหว่างเตรียมดำเนินการ เนื่องจากชาวนาต้องจ่ายครึ่งหนึ่ง แต่ไม่สามารถเลือกสูตรปุ๋ยเองได้ ตกกลางว่าจะช่วยชาวนา หรือพ่อค้าปุ๋ย

เช่นเดียวกับนายธนวิทธิ์ ปรีชญัตร์ตระกูล รองเลขาธิการและโฆษกคณะกรรมการอาหาร (กมธ.) การเกษตรและสหกรณ์ วุฒิสภา กล่าวว่า โครงการ “ปุ๋ยคนละครึ่ง” ถือเป็นโครงการที่ดี แต่ยังมีข้อห่วงใยจึงมีข้อสังเกตและข้อเสนอแนะ ดังนี้ 1.กรณีจะตัดเงินในส่วนที่เคยช่วยเหลือชาวนาจากจ่ายไร่ละ 1,000 บาทไม่เกิน 20 ไร่ จ่ายสูงสุด 2 หมื่นบาทนั้นจะตัดงบประมาณจากเงินส่วนใด

2.มีแนวทางการจัดหาปุ๋ยอย่างไร เช่น จะให้ชาวนาจัดหาเองหรือคณะกรรมการนโยบายและบริหารจัดการข้าว (นบข.) และกระทรวงเกษตรและสหกรณ์ เป็นผู้จัดหาให้ชาวนา ซึ่งยังมีข้อกังวลเกี่ยวกับปุ๋ยที่ไม่มีคุณภาพ ปุ๋ยปลอม และมีราคาสูงกว่าราคาตลาด อีกทั้งอาจเป็นช่องทางทุจริตในการจัดซื้อจัดหาของผู้ที่เกี่ยวข้อง และที่น่าห่วงคือ เกษตรกรที่ทำข้าวอินทรีย์ 2 แสนครัวเรือนจะมีแนวทางดำเนินการอย่างไร ปุ๋ยที่จะจัดซื้อตรงมาตามมาตรฐานอินทรีย์หรือไม่ หากไม่ผ่านมาตรฐานจะมีแนวทางแก้ไขและมีผู้รับผิดชอบหรือไม่ ●

เอ็นไอเอไอเออี3เทคโนโลยีเกษตรดาวรุ่ง



สนักงานนวัตกรรมแห่งชาติ (องค์การมหาชน) หรือ NIA เดินหน้าสร้างสตาร์ทอัพสายเกษตรให้เพิ่มขึ้น โดยมุ่งเน้นการใช้เทคโนโลยีเชิงลึกเพื่อเร่งการเติบโตและแก้ไขปัญหาซับซ้อนในภาคเกษตร ที่ต้องการปรับเปลี่ยนการทำเกษตรแบบเดิมไปสู่การพึ่งพาเทคโนโลยี ในปัจจุบันประเทศไทยมีสตาร์ทอัพเกษตรอยู่เพียง 81 ราย และเป็นกลุ่มเทคโนโลยีเชิงลึกไม่ถึง 15 ราย นอกจากนี้ยังเผยถึงมูลค่าการลงทุนในตลาดสตาร์ทอัพเกษตรที่มีอยู่กว่า 5.1 หมื่นล้านบาทหรือราว 1.7 ล้านดอลลาร์สหรัฐ

โดยปีนี้ NIA ยังคงผลักดันให้เกิดสตาร์ทอัพด้านการเกษตรในระบบนิเวศอย่างต่อเนื่องผ่านโครงการ AGROWTH ซึ่งจะเปิดรับสมัครสตาร์ทอัพที่ใช้เทคโนโลยีเชิงลึกด้านการเกษตรที่มีศักยภาพเข้าร่วมโครงการ เพื่อพัฒนาผลิตภัณฑ์หรือบริการ ทดสอบการใช้งานจริง ตลอดจนปรับเปลี่ยนรูปแบบธุรกิจให้สอดคล้องกับความต้องการของภาคเกษตรร่วมกับบริษัทชั้นนำในภาคธุรกิจการเกษตร ซึ่งเปิดรับสมัครตั้งแต่วันที่ 10 พฤษภาคม 2567

กริชผกา บุญเฟื่อง ผู้อำนวยการสำนักงานนวัตกรรมแห่งชาติ (องค์การมหาชน) กล่าวว่า ภาคเกษตรมีความสำคัญต่อเศรษฐกิจและสังคมของไทยอย่างมาก แต่กลับมีอัตราการเติบโตช้ากว่าประเทศอื่น เนื่องจากปัจจุบันเกษตรกรส่วนใหญ่ยังคงทำการผลิตแบบเดิม ดังนั้น NIA จึงพยายามจะพัฒนาภาคเกษตรของไทยให้พร้อมรับมือการแข่งขันและความต้องการอาหารของโลกที่คาดว่าจะเพิ่มขึ้น 70% ในปี 2050 ด้วยการพลิกโฉมไปสู่การเกษตรที่ทันสมัยและยั่งยืน ซึ่งหนึ่งในแนวทางสำคัญคือ การเพิ่มจำนวนผู้พัฒนาเทคโนโลยีและนวัตกรรมให้สอดคล้องกับธุรกิจเกษตร โอกาสสำคัญ

ที่จะทำให้เกษตรกรไทยมีมูลค่าและพร้อมนำสินค้าบริการแข่งขันในตลาดได้มากขึ้น จากปัจจุบันที่มีเพียง 81 ราย นอกจากนี้ยังเผยถึงมูลค่าการลงทุนในตลาดสตาร์ทอัพเกษตรที่มีอยู่กว่า 5.1 หมื่นล้านบาทหรือราว 1.7 ล้านดอลลาร์สหรัฐ ซึ่ง NIA จะเร่งผลักดันให้สตาร์ทอัพไทยมีโอกาสเข้าถึงแหล่งทุนดังกล่าว โดยเฉพาะ 3 เทคโนโลยีที่มีศักยภาพ และโอกาสในการเติบโตและรับการลงทุน ได้แก่ ปัญญาประดิษฐ์ (Artificial Intelligence: AI) หุ่นยนต์และระบบอัตโนมัติ และเทคโนโลยีชีวภาพทางการเกษตร

“สตาร์ทอัพเกษตรที่ใช้เทคโนโลยีเชิงลึกเป็นเสมือนฟันเฟืองสำคัญที่ทำให้ภาคเกษตรไทยเติบโต ถือเป็นตัวเปลี่ยนเกม ทั้งช่วยทำให้ผลผลิตมีมูลค่าสูงขึ้น ต้นทุนการผลิตต่ำลง กระบวนการที่มีประสิทธิภาพ รวดเร็ว ตั้งแต่การเพาะปลูกไปจนถึงการเก็บเกี่ยว ตลอดจนการสร้างสายพันธุ์หรือผลิตภัณฑ์ใหม่ที่แตกต่างจากท้องตลาด ส่งผลให้เกษตรกรมีรายได้เพิ่มขึ้น ดังนั้น NIA จึงเร่งสร้างสตาร์ทอัพในโครงการ AGROWTH ให้เกิดการเติบโตอย่างรวดเร็ว สามารถแก้ไขโจทย์ปัญหาอันซับซ้อนของภาคเกษตรด้วยเทคโนโลยีเชิงลึก สอดรับกับตลาดผู้ใช้งานและสอดคล้องกับภาคการลงทุน ด้วยการดึงเครือข่ายธุรกิจเกษตรขนาดใหญ่เข้ามาช่วยปรับโมเดลธุรกิจ ให้คำปรึกษาอย่างตรงจุด สร้างโอกาสการลงมือทำพิสูจน์โซลูชันกับโจทย์ปัญหาที่ท้าทายของภาคเกษตร”

กริชผกา กล่าวเพิ่มเติมว่า จากการศึกษาข้อมูลในตลาดสตาร์ทอัพเกษตรของไทย พบว่า ที่ผ่านมามีการระดมทุนอย่างต่อเนื่องจนถึงปัจจุบัน มูลค่ารวมประมาณ 2,500 ล้านบาท จากนักลงทุนทั้งในและต่างประเทศ ซึ่งถือว่ายังไม่มากนักและเติบโตแบบค่อยเป็นค่อยไป โดยมี

3 เทรนด์เทคโนโลยีเชิงลึกจากทั่วโลกที่น่าจับตาและเป็นแนวทางสำหรับสตาร์ทอัพไทยในอนาคต ดังนี้

ปัญญาประดิษฐ์ (Artificial Intelligence: AI)

จากการใช้ข้อมูลทางการเกษตรขนาดใหญ่คาดการณ์และทำนายเพื่อการทำเกษตรให้เกิดความแม่นยำ และสร้างมาตรฐานใหม่ที่มีผลทางวิทยาศาสตร์และเทคโนโลยีรองรับ เช่น อัลกอริทึม AI ที่ช่วยให้นักปฐพีวิทยาใช้น้ำและปุ๋ยให้เกิดประโยชน์สูงสุด และลดการปล่อยก๊าซเรือนกระจกได้อย่างชัดเจน เป็นเทคโนโลยีที่คาดว่าจะเติบโตเป็น 4.7 พันล้านเหรียญสหรัฐ หรือ 1.55 แสนล้านบาท ในปี 2028 โดยในไทยมีสตาร์ทอัพเกษตรที่ได้รับการร่วมลงทุนในเทคโนโลยีนี้

ได้แก่ อีซีไรซ์ (Easy Rice) ระบบ AI มาช่วยตรวจสอบสายพันธุ์ข้าวเปลือกและคุณภาพข้าวสาร เป็นหนึ่งในสตาร์ทอัพที่เข้าร่วมโครงการบ่มเพาะกับ NIA เมื่อปี 2020 และได้มีโอกาสทำงานกับกลุ่มบริษัทผู้ผลิตข้าว ทำให้เข้าใจปัญหาที่แท้จริงในการตรวจสอบคุณภาพข้าว นำสมองอัจฉริยะที่เที่ยงตรงไปใช้งาน ทำให้เกิดความมั่นใจในโรงสีผู้ใช้งานมากกว่า 250 แห่งทั่วประเทศ มีการใช้งาน AI เพื่อตรวจสอบมากกว่า 300,000 ครั้ง ครอบคลุมข้าวมากถึง 6 ล้านตัน ได้รับการระดมทุนรอบ Pre-Series A กว่า 2 ล้านเหรียญสหรัฐ หรือ 66 ล้านบาท จากบริษัท เอไอ แอนด์ โรโบติกส์ เวเนเจอร์ส จำกัด (ARV), บริษัท ยิบอินซอยและแอ็คคัส จำกัด และบริษัท อินโนสเปซ (ประเทศไทย) จำกัด

หุ่นยนต์และระบบอัตโนมัติ

การขาดแคลนแรงงานภาคเกษตร ผลักดันให้เกิดความต้องการนำหุ่นยนต์และระบบอัตโนมัติเข้ามาทำงานทางการเกษตรมากขึ้น เพื่อเพิ่มประสิทธิภาพและลดการใช้สารเคมี ส่งผลต่อการลดต้นทุนและเพิ่มผลผลิต การคาดการณ์ว่าตลาดนวัตกรรมนี้จะมีมูลค่าประมาณ 265.97 พันล้านเหรียญ

สหรัฐ หรือหลัก 10 ล้านล้านบาท ในช่วงปี 2568-2575 ซึ่งสตาร์ทอัพด้านหุ่นยนต์ทางการเกษตรที่ได้รับความร่วมมือระหว่างภาครัฐและเอกชนในการส่งเสริมและพัฒนาเทคโนโลยี และการสนับสนุนจากนักลงทุนและบริษัทใหญ่ได้แก่ เอชจี โรโบติกส์ (HG Robotics) ได้รับเงินลงทุนจากกลุ่มทรูดิจิทัลที่ขยายธุรกิจเปิดโรงงานผลิตโดรนการเกษตร และหุ่นยนต์ที่ได้รับมาตรฐานโลกแห่งแรกในประเทศไทย

เทคโนโลยีชีวภาพทางการเกษตร

จากการปกป้องสิ่งแวดล้อม และผู้บริโภคต้องการอาหารปลอดภัย เทคโนโลยีชีวภาพขั้นสูงจึงถือเป็นกุญแจสำคัญในการเพิ่มมูลค่าของภาคเกษตรกรรม และการจัดการกับความท้าทายต่างๆ มีการประเมินว่ามูลค่าการระดมทุนของสตาร์ทอัพด้านการเกษตรที่ประยุกต์ใช้เทคโนโลยีชีวภาพทั่วโลก มีมูลค่า 85.80 พันล้านบาท ปัจจุบันมีสตาร์ทอัพเกษตรไทยที่ได้รับการร่วมลงทุนจากการนำนวัตกรรมดังกล่าวมาใช้ ได้แก่ ยูนิฟาร์ม (UniFarms) จากผลิตภัณฑ์ Salmoguard

“สตาร์ทอัพเกษตรมีตลาดขนาดใหญ่มากรองรับอยู่ ดังนั้นการที่สตาร์ทอัพของไทยได้รับความสนใจจากนักลงทุนและได้รับเงินระดมทุน นับเป็นความสำเร็จที่แสดงให้เห็นว่าเทคโนโลยีสามารถแก้ไขปัญหาและตอบโจทย์ผู้ใช้งานจนเกิดการขยายตัวได้อย่างรวดเร็ว แต่การที่จะทำให้เกษตรกรเปิดใจรับเทคโนโลยีใหม่ๆ และพร้อมที่จะเปลี่ยนจากวิถีการทำเกษตรแบบดั้งเดิมไปสู่เกษตรอัจฉริยะ ถือเป็นความท้าทายของสตาร์ทอัพเกษตรที่จะพัฒนาเทคโนโลยีจนเกิดผู้ใช้งานจริงในประเทศไทย จะช่วยแสดงให้เห็นถึงความคุ้มค่าในการที่จะลงทุนนำเทคโนโลยีและนวัตกรรมมาประยุกต์ใช้ในธุรกิจทางการเกษตร เพื่อช่วยให้สตาร์ทอัพสายเกษตรมีศักยภาพที่จะสร้างความแตกต่างและความยั่งยืนในตลาดได้” กริชพภากกล่าวทิ้งท้าย.



ส่งเสริมพืชสมุนไพร-ถั่วเขียวอินทรีย์ ชูคุณภาพชีวิตชาวทุ่งกุลาร่องไห้

ประเทศไทยมีแผนแม่บทแห่งชาติว่าด้วยการพัฒนาพืชสมุนไพรไทย และยังมีเตรียมผลักดันไทยเป็นศูนย์กลางสมุนไพรโลก สวทช. ขานรับนโยบายจัดทำโครงการถ่ายทอดเทคโนโลยีการขยายพันธุ์พืชและยกระดับการผลิตสมุนไพรคุณภาพดีของเกษตรกรพื้นที่ทุ่งกุลาร่องไห้ นำร่องใน 3 จังหวัด ได้แก่ ศรีสะเกษ ร้อยเอ็ด และมหาสารคาม เริ่มต้นส่งเสริมการปลูกชิง-ไพล-ฟ้าทะลายโจร เนื่องจากเป็นชนิดพืชที่ สวทช. ดำเนินการวิจัยพัฒนาพันธุ์ และมีศักยภาพสูงเป็นที่ต้องการของตลาด โดยเฉพาะบริษัทไอสดสกาจำกัด (มหาชน) หนึ่งในบริษัทเอกชนที่ สวทช. เชื่อมโยงผ่านกลไกตลาดนำการผลิต พร้อมรับซื้อผลผลิตเพื่อผลิตสินค้ากลุ่มเครื่องดื่ม

โดยในปี 2566 สถาบันการจัดการเทคโนโลยีและนวัตกรรมเกษตร (สท.) สวทช. ได้ดำเนินงานใน 3 ส่วน ได้แก่ 1. การผลิตชิงปลอดโรคด้วยการเพาะเลี้ยงเนื้อเยื่อในระบบไบโอรีแอคเตอร์ (หลักคือการเลี้ยงต้นไม้อินอาหารเหลว ที่มีฮอร์โมนพืชช่วยในการเพิ่มปริมาณต้น เป็นระบบ

การขยายพันธุ์พืชแบบใหม่ ที่แทนที่ระบบการเพาะเลี้ยงเนื้อเยื่อพืชแบบเดิมที่เป็นอาหารแข็ง) จำนวน 60,000 ต้น อยู่ระหว่างการอนุบาลที่ศูนย์วิจัยพืชสวนศรีสะเกษ 15,000 ต้น และศูนย์ขยายพันธุ์พืชมหาสารคาม 45,000 ต้น ตั้งเป้าส่งมอบให้เกษตรกรปลูกในปี 2568 2. การถ่ายทอดเทคโนโลยีการผลิตสมุนไพรคุณภาพดีให้ได้มาตรฐาน (GAP) และ 3. การสร้างจุดเรียนรู้การผลิตสมุนไพรคุณภาพดีเชื่อมโยงกับหน่วยงานในพื้นที่ ปัจจุบันมีเกษตรกรได้รับองค์ความรู้เทคโนโลยีการผลิตสมุนไพรคุณภาพดี จำนวน 337 คน และมีเกษตรกรแกนนำปลูกชิงจำนวน 28 คน พื้นที่รวม 10 ไร่

นางสุปราณี ยาทะเล สมาชิกกลุ่มปลูกสมุนไพรแปลงใหญ่ ค.ปราสาท อ.ห้วยทับทัน จ.ศรีสะเกษ เล่าว่า ที่ผ่านมากเกษตรกรมีการรวมกลุ่มกันปลูกสมุนไพร เช่น ฟ้าทะลายโจร อัญชัน ขมิ้นไพล ส่งโรงพยาบาลห้วยทับทัน เพื่อแปรรูปเป็นผลิตภัณฑ์ชาสมุนไพรและยาแผนโบราณ กระทั่งเมื่อปี 2566 สวทช. เข้ามาส่งเสริม การปลูกชิงพันธุ์ราชบุรี ซึ่งยังไม่เคยปลูกมาก่อน แต่มีอาจารย์จาก

มหาวิทยาลัยแม่โจ้เข้ามาช่วยอบรมให้ความรู้วิธีการปลูกและการดูแลที่เหมาะสม รวมทั้งยังคอยติดตามให้คำแนะนำแก้ปัญหาอย่างต่อเนื่อง

“ปีที่ผ่านมามีทดลองปลูกชิง 2 งาน ได้ผลผลิตรวม 300 กิโลกรัม แต่ด้วยเพิ่งทดลองปลูกเป็นปีแรกทำให้มีปัญหาอุปสรรคอยู่บ้าง โดยเฉพาะสภาพอากาศที่ร้อนจัด เนื่องจากชิงชอบอยู่ในพื้นที่ร่ม มีแดดส่องรำไร เราพยายามนำฟางไปคลุม และปลูกต้นกล้วยรอบ ๆ เพื่อสร้างร่มเงา ทำให้ชิงเติบโตได้ดี หัวมีขนาดใหญ่ขึ้น ทั้งนี้ในการปลูกจะฉีดพ่นแต่น้ำหมักชีวภาพที่ทำขึ้นเอง เพื่อให้ได้ชิงอินทรีย์ที่มีคุณภาพดีและปลอดภัย ตอนเก็บผลผลิต พบว่าชิงมีหัวขนาดใหญ่่มาก เห็นแล้วชื่นใจ ซึ่งผลผลิตที่ได้ทางบริษัทไอสดสกาฯ จะรับซื้อไปใช้เป็นวัตถุดิบในการทำผลิตภัณฑ์เครื่องดื่ม ดีใจว่าปลูกแล้วมีตลาดพร้อมรองรับ ทำให้มีกำลังใจในการปลูกปีต่อ ๆ ไป และช่วยให้เรามีรายได้เสริมเพิ่มเติมหลังจากการทำมา”

ถั่วเขียวสายพันธุ์ใหม่ลูกแก่พร้อมกัน ‘ถั่วเขียว’ เป็นอีกกลุ่มพืชหลังนาที่

เดลินิวส์

Daily News
Circulation: 500,000
Ad Rate: 1,800

Section: First Section/สิ่งแวดล้อม-คุ้มครองผู้บริโภค

วันที่: อาทิตย์ 21 เมษายน 2567

ปีที่: -

ฉบับที่: 27219

หน้า: 11(ขวา)

Col.Inch: 131.84 Ad Value: 237,312

PRValue (x3): 711,936

คลิ๊ป: สีสี่

หัวข้อข่าว: ส่งเสริมพืชสมุนไพร-ถั่วเขียวอินทรีย์ ชูคุณภาพชีวิตชาวทุ่งกุลาร้องไห้



เกษตรกรทุ่งกุลาร้องไห้ให้ความสนใจ เพราะเป็นพืชใช้น้ำน้อย แต่ที่ผ่านมากการปลูกถั่วเขียวยังไม่ประสบความสำเร็จมากนัก เพราะขาดแคลนเมล็ดพันธุ์คุณภาพดี ทำให้มีพันธุ์ปนจำนวนมาก อีกทั้งถั่วเขียวทั่วไปในท้องตลาด ลูกแก่ไม่พร้อมกัน ทำให้ต้องเก็บเกี่ยวหลายรอบ ต้นทุนสูง

นายไพฑูรย์ ผางคำ ประธานวิสาหกิจ



ชุมชนศูนย์ส่งเสริมและผลิตเมล็ดพันธุ์ข้าวชุมชนตำบลผักไหม จ.ศรีสะเกษ เล่าว่า สาทช. เข้ามาส่งเสริมการปลูกถั่วเขียวพันธุ์ KUMUL เป็น สายพันธุ์ใหม่ที่มีมหาวิทยาลัยเกษตรศาสตร์พัฒนาขึ้น ให้ผลผลิตคุณภาพดี เมล็ดโต ลูกแก่พร้อมกัน ทำให้เก็บเกี่ยวได้ง่าย ลดต้นทุน และได้ผลผลิตต่อไร่เยอะกว่าถั่วเขียวสายพันธุ์เดิมถึงเท่าตัว จากเคยปลูกถั่วเขียวสายพันธุ์ทั่วไปได้ 100 กิโลกรัมต่อไร่

ตอนนี้ปลูกถั่วเขียว KUMUL ให้ผลผลิตเพิ่มถึง 200 กิโลกรัมต่อไร่ ถ้าเป็นถั่วเขียวทั่วไปราคาขาย 22-25 บาทต่อกิโลกรัม แต่ของกลุ่มฯ เป็นถั่วเขียวอินทรีย์ขายได้กิโลกรัมละ 45 บาท

“กลุ่มผักไหมนำถั่วเขียว KUMUL มาปลูกหลายฤดูกาลแล้ว ได้ผลผลิตแตกต่างชัดเจนเลย ทำให้มีรายได้เพิ่ม อย่างรายได้เฉพาะถั่วเขียวอย่างเดียว ปลูกถั่วเขียวทั่วไปขายกิโลกรัมละ 25 บาท ผลผลิตเราเฉลี่ยอยู่ที่ 200 กิโลกรัมต่อไร่ จะขายได้ประมาณ 5,000 บาท ต้นทุนปลูกถั่วเขียว 1 ไร่ ประมาณ 1,800 บาท ก็มีรายได้เพิ่มประมาณ 3,000 บาทต่อไร่ แต่ถ้าเราทำถั่วเขียวอินทรีย์จะขายได้ราคาเพิ่มขึ้นอีกเท่าตัว แต่ก่อนพื้นที่นาแทบไม่ได้ใช้ประโยชน์อะไรเลย ทำนาเสร็จก็ปล่อยทิ้งร้างไว้ 7-8 เดือน รอทำนาฤดูกาลหน้า ตอนนี้ปลูกถั่วเขียว พอเก็บเกี่ยวผลผลิตขายแล้วก็ไปกลบเป็นปุ๋ยพืชสดบำรุงดิน ทำให้ดินดี ส่งผลดีต่อการปลูกข้าวในฤดูกาลถัดไป และช่วยลดต้นทุนค่าปุ๋ยได้เยอะมาก เพราะถั่วช่วยตรึงไนโตรเจนซึ่งเป็นธาตุอาหารสำคัญให้เกิดขึ้น ไม่ต้องใช้ปุ๋ยยูเรีย ข้าวก็เขียว ออกรวงงาม มีแต่ผลดี ไม่มีผลเสียเลย”

แหล่งผลิตถั่วเขียว KUMUL คุณภาพดีของประเทศ

ปัจจุบันวิสาหกิจชุมชนศูนย์ส่งเสริมและผลิตเมล็ดพันธุ์ข้าวชุมชนตำบลผักไหมหันมาปลูกถั่วเขียว KUMUL ในพื้นที่เพิ่มขึ้นมากกว่า 300 ไร่ และยังได้รับการประสานงานจากหน่วยงานภาครัฐให้เป็นแกนนำในการขยายผลการปลูกถั่วเขียว KUMUL ให้แก่เกษตรกรประมาณ 2,500 คน ใน 22 อำเภอ ล่าสุดยังได้รับการยกระดับเป็น “ศูนย์

เทคโนโลยีการผลิตถั่วเขียว KUMUL ระดับชุมชน” พร้อมตั้งเป้าเป็นแหล่งผลิตถั่วเขียว KUMUL คุณภาพดีของประเทศ นายไพฑูรย์ เล่าว่า ข้อดีของถั่วเขียว KUMUL คือสามารถเก็บเมล็ดพันธุ์ไว้ใช้ปลูกต่อได้ ข้อเมล็ดพันธุ์แก่ปีแรก จากนั้นก็ผลิตเมล็ดพันธุ์ใช้เองได้ตลอด ตอนนั้นทำแปลงผลิตเมล็ดพันธุ์สำหรับแจกจ่ายในกลุ่มฯ และขยายเมล็ดพันธุ์ให้แก่เกษตรกรรายอื่นที่สนใจ ทำให้นอกจากมีเมล็ดพันธุ์ดีไว้ใช้เองแล้ว ยังขายเมล็ดพันธุ์ได้ด้วย ซึ่งได้ราคาคิดว่า เพราะถั่วเป็นเมล็ดพันธุ์ถั่วเขียวอินทรีย์ขายได้กิโลกรัมละ 60 บาท การปลูกเมล็ดพันธุ์ถั่วเขียว (seed) ต่างจากการปลูกเมล็ดถั่วเขียว (grain) สำหรับบริโภค คือถั่วเป็นเมล็ดถั่วเขียวทั่วไปจะไม่ได้อาหารใจมากนัก แต่ถั่วเป็นแปลงเมล็ดพันธุ์ต้องหมั่นตรวจคัดพันธุ์ปน และพอเก็บเกี่ยวแล้วเสร็จแล้วต้องส่งตัวอย่างเมล็ดพันธุ์เพื่อตรวจรับรองมาตรฐานแปลงผลิตเมล็ดพันธุ์

“แต่ก่อนทุ่งกุลาร้องไห้พอเข้าหน้าแล้งแทบเป็นหมู่บ้านร้างเลย คนวัยแรงงานจะอพยพเข้าเมืองไปทำงานก่อสร้าง รับจ้างตัดอ้อย เก็บอ้อยแก่เด็กกับผู้สูงอายุ พอมีหน่วยงานรัฐและเอกชนเข้ามาหนุนเสริมเราแบบนี้ ทำให้เรามีอาชีพเสริมหลังการทำนา พอมีรายได้ไม่ต้องทิ้งบ้านไปไหน ได้อยู่กับครอบครัว มีความสุขตามสภาพในชนบท ลูกก็ไม่วิ่วเหว่ ไม่ไปเกรเหมือนสมัยก่อน เพราะว่ามีอยู่”

“ผ้าทอย้อมมะเกลือ” ด้วยนวัตกรรม ENZecise
ทุ่งกุลาร้องไห้ไม่ได้ขึ้นชื่อแค่เรื่องข้าวหอมมะลิ แต่ยังคงเด่นเรื่องของผ้าทอที่มีความวิจิตรงดงามและมีตลาดขายการทอผ้าที่แตกต่างหลากหลายตามภูมิปัญญาและวัฒนธรรมของแต่ละ



ชุมชน กลุ่มเสื้อเย็บมือผ้าไหมลายลูกแก้ว ย้อมมะเกลืออบสมุนไพรบ้านเมืองหลวง อำเภอยะหริ่ง จังหวัดศรีสะเกษ คือแหล่งผลิตผ้าไหมลายลูกแก้ว ซึ่งโดดเด่นด้วยผ้าทอข้อมสีดำธรรมชาติจาก ‘มะเกลือ’ แต่กว่าผ้าจะมีสีดำสนิทต้องใช้เวลามากกว่า 2 เดือน สวทช. โดย ศูนย์พันธุวิศวกรรมและเทคโนโลยีชีวภาพแห่งชาติ (ไบโอเทค) ได้เข้ามาส่งเสริมเพิ่มมูลค่าผ้าทอด้วยนวัตกรรม ‘เอนไซม์เอนอัส (ENZease)’ ช่วยเพิ่มประสิทธิภาพการย้อมสีธรรมชาติให้ติดสีดีขึ้น

นางฉลวย ชูศรีสัตยา ประธานศูนย์การเรียนรู้ภูมิปัญญาหม่อนไหมผ้าไหมเก็บบ้านเมืองหลวง จังหวัดศรีสะเกษ เล่าว่า หลังการทำนาแม่บ้านจะรวมตัวกันทอผ้าข้อมมะเกลือ ซึ่งเป็นอัตลักษณ์ของชุมชน แต่กว่าจะได้ผ้าทอแต่ละผืนนั้นไม่ใช่เรื่องง่ายและใช้เวลานาน เพราะกว่าจะย้อมผ้าไหมจนได้สีดำสนิท ต้องจุ่มผ้าไหมกับน้ำมะเกลือแล้วนำไปตากแดด ทำแบบนี้สลับวนไปถึง

300 จุ่ม 60 แดด หรือประมาณ 2-3 เดือน

“สวทช. เข้ามาส่งเสริมการใช้ ‘เอนไซม์เอนอัส’ นับว่าโชคดีที่เราได้นวัตกรรมมาเสริมกับภูมิปัญญา เราใช้เอนไซม์เอนอัสทำความสะอาดผ้าไหมก่อนการย้อม ช่วยให้การย้อมติดสีไวดีขึ้น จากเดิมย้อมผ้าไหมด้วยมะเกลือต้องตาก 60 แดด ก็เหลือแค่ 30 แดด หรือประมาณ 1 เดือน ช่วยลดระยะเวลา ลดขั้นตอน ที่สำคัญผ้าที่ได้ยังติดสีสม่ำเสมอ สีสันมีความเข้ม สวยงาม และมีความนุ่ม เพิ่มโอกาสในการขายผ้าทอได้มากขึ้น”

การทำงานแบบบูรณาการของทุกภาคส่วนในการนำเทคโนโลยี นวัตกรรม และกลไกการตลาดเข้าไปต่อยอดสร้างอาชีพเกษตรกรบนพื้นที่ทุ่งกุลาร้องไห้ให้มั่นคง จะช่วยสร้างเศรษฐกิจฐานรากให้เข้มแข็ง ยกกระดับคุณภาพชีวิตชาวทุ่งกุลาร้องไห้เป็นความมั่นคงอย่างยั่งยืน.

pornprapais@dailynews.co.th

ขยายเฟส2ลดราคาปุ๋ย ช่วยเกษตรกรประหยัด

นายวัฒนศักดิ์ เสือเอี่ยม อธิบดีกรมการค้าภายใน เปิดเผยว่า กรมการค้าภายใน กรมส่งเสริมสหกรณ์ กรมส่งเสริมการค้าระหว่างประเทศ และ 3 สมาคมผู้ผลิตและผู้นำเข้าปุ๋ย ขยายเวลาและเพิ่มปริมาณปุ๋ยลดราคาให้แก่เกษตรกรเป็นเฟสที่สอง เริ่มวันที่ 1 เมษายน ถึง 30 มิถุนายน 2567 เป้าหมายมีปริมาณปุ๋ยเข้าร่วมโครงการ 5.1 ล้านกระสอบ รวม 69 สูตร ครอบคลุมการปลูกพืชทุกชนิด โดยได้รับส่วนลดสูงสุดกระสอบละ 50 บาท เช่น ปุ๋ยยูเรีย 46-0-0 ราคาโครงการกระสอบละ 755-810 บาท ลดสูงสุด 35 บาท สูตร 15-15-15 กระสอบละ 930-1,000 บาท ลดสูงสุด 50 บาท สูตร 16-20-0 ราคาโครงการกระสอบละ 805-840 บาท ลดสูงสุด 50 บาท ต่อกระสอบ เป็นต้น คาดช่วยลดต้นทุนการผลิตเกษตรกรกว่า 280 ล้านบาท หากรวมกับเฟสแรกที่มีปุ๋ยเข้าโครงการ 3.1 ล้านกระสอบ จะช่วยลดต้นทุนเกษตรกรรวม 436 ล้านบาท ซึ่งการขยายโครงการเนื่องจากเดือนเมษายนเป็นต้นไปจะเข้าสู่ช่วงที่เกษตรกรใช้ปุ๋ยกันมากขึ้น ทั้งปลูกข้าวนาข้าวโพดเลี้ยงสัตว์ มันสำปะหลัง ยางพารา ปาล์ม น้ำมัน ผลไม้ ซึ่งเฟสสองมีสถาบันเกษตรกรสั่งซื้อปุ๋ยในโครงการแล้ว 20 แห่ง รวมปริมาณปุ๋ย 235,710 กระสอบ

นายวัฒนศักดิ์กล่าวต่อว่า สถานการณ์ราคาปุ๋ยในตลาดโลก ขณะนี้แม้มีความขัดแย้งในตะวันออกกลาง แต่ไม่ส่งผลกระทบต่อราคาปุ๋ยในตลาดโลกมากนัก ราคาปุ๋ยจึงยังคงทรงตัวหรือปรับขึ้น-ลงในช่วงแคบๆ ปัจจุบันราคาจำหน่ายปุ๋ยเคมีในประเทศลดลงต่อเนื่อง จากช่วงเดือนพฤษภาคม 2565 เป็นช่วงสูงที่สุดประมาณ 40-50% และปริมาณสต็อกปุ๋ย ณ สิ้นเดือนมีนาคม ปีนี้ อยู่ที่ 1.22 ล้านตัน ขอให้เกษตรกรมั่นใจมีปุ๋ยเพียงพอไม่มีปัญหาการขาดแน่นอน

สมาคมผู้ผลิตและนำเข้าปุ๋ย ระบุถึงสถานการณ์ความขัดแย้งอิหร่านและอิสราเอลนั้น จะไม่มีผลกระทบต่ออัตราส่วนผลผลิตในปุ๋ย อาทิ ยูเรีย ไนโตรเจน โพแทสเซียม บางส่วนนำเข้าจากประเทศแถบตะวันออกกลาง แต่ที่จะเป็นต้นทุนสูงในระยะต่อไปคือค่าขนส่ง ซึ่งเป็นประเด็นที่ต้องการติดตามอย่างใกล้ชิด

หอการค้าฯลุย5เรื่องบูมศก. จ่อตั้ง5ภาคระดมสมอง

ตั้งเป้าดันเศรษฐกิจโตถึง3% 'ภูมิธรรม'ถกนักธุรกิจรุ่นใหม่ พืชดีเซล-โซห่วยขอขึ้นราคา

'ภูมิธรรม'ลุยปทุมธานีคุยนักธุรกิจรุ่นใหม่ 4 จังหวัดปริมณฑล
เร่งกระตุ้นเศรษฐกิจฐานราก
หอการค้าฯจ่อระดมสมอง 5 ภาค
(อ่านต่อหน้า 7)

ต่อจากหน้า 1

หอการค้าฯ

'ภูมิธรรม'ดึงธุรกิจรุ่นใหม่ดันศก.

เมื่อเวลา 14.30 น. วันที่ 20 เมษายน ที่ร้าน Yung 7 Lifestyle&Eatery จ.ปทุมธานี นายภูมิธรรม เวชยชัย รองนายกรัฐมนตรีและรัฐมนตรีว่าการกระทรวงพาณิชย์ เปิดเผยภายหลังลงพื้นที่จังหวัดปทุมธานี เพื่อพบปะพูดคุยกับกลุ่มผู้ประกอบการ และกลุ่มคนรุ่นใหม่ของจังหวัดปริมณฑล 4 จังหวัดใหญ่ (นครปฐม สมุทรปราการ นนทบุรี และปทุมธานี) ถึงปัญหาและอุปสรรคในการประกอบธุรกิจ เพื่อช่วยเหลือทางออกและส่งเสริมผู้ประกอบการสร้างรายได้ให้ประเทศ ร่วมกับกลุ่ม YEC กลุ่ม Young Smart Farmer หอการค้าฯ สมาอุตสาหกรรม MOC Biz Club และท่องเที่ยว

นายภูมิธรรมกล่าวว่า 4 จังหวัดรอบกรุงเทพฯ มีลักษณะพิเศษ ทั้งความเป็นเมืองและชนบท วันนี้ตนได้เจอกับผู้ประกอบการรุ่นใหม่ทั้งสภาหอการค้าฯ สมาอุตสาหกรรม และเจอรุ่นเยาว์ YEC Young Smart Farmer และ MOC Biz

Club ที่มีแนวคิดแบบใหม่ ซึ่งอยากให้นักธุรกิจรุ่นใหม่ที่มีประสบการณ์เดิมรับแนวคิดใหม่มาต่อยอด เมื่อวานนี้ตนได้ให้โอวาทกับผู้ว่าราชการทั้ง 4 จังหวัดช่วยกันหาทางออกให้เอกชนเป็นทัพหน้าขับเคลื่อนเศรษฐกิจทำเงินเข้าประเทศ ส่งเสริมเอกชนให้เดินหน้าได้ ทั้งเรื่องระบบโลจิสติกส์ การคมนาคมต้องเชื่อมต่อกัน ทั้งทางน้ำ ทางบก ทางราง สัมพันธ์กับฝั่งเมืองสอดคล้องกับความ เป็นจริงไม่ใช่เป็นอุปสรรคต่อการพัฒนาในอนาคต

"รัฐจะช่วยต้องแก้ไขกฎระเบียบให้เศรษฐกิจฐานรากโต สนับสนุนส่งเสริมให้เอกชนโตได้มากกว่านี้ ผมสนใจที่จะฟังคนรุ่นใหม่ที่เป็นอนาคตของจังหวัด มุ่งมั่นความรู้ มีแนวคิดสร้างสรรค์เห็นความตั้งใจในการแก้ไขปัญหาของจังหวัด รัฐจะมาเป็นแบ็กอัพสนับสนุนเอกชนให้เป็นทัพหน้าหารายได้เข้าประเทศ" นายภูมิธรรมกล่าว

ผู้สื่อข่าวรายงานในการพบปะผู้ประกอบการ นายภูมิธรรมได้ล้อมวงคุย และเปิดโอกาสให้ร่วมกันแสดงความคิดเห็นสะท้อนปัญหาในแต่ละจังหวัดปริมณฑล ร่วมกันหาทางออก ซึ่งอยากให้รัฐช่วยอำนวยความสะดวกผู้ประกอบการเพิ่มขึ้น จะทำให้เศรษฐกิจฐานรากของประเทศเติบโต ซึ่งนายภูมิธรรมรับข้อเสนอเพื่อดำเนินการส่งเสริมต่อไป

หอการค้าฯจ่อตั้ง5ภาคระดมสมอง

นายสนั่น อังอุบลกุล ประธานกรรมการหอการค้าไทยและสภาหอการค้าแห่งประเทศไทย กล่าวระหว่างพบปะบรรณาธิการฯด้านเศรษฐกิจ ในประเด็นแนวนโยบาย และการดำเนินการของหอการค้าไทย เพื่อการขับเคลื่อนภาคธุรกิจและเศรษฐกิจไทย เมื่อค่ำวันที่ 19

เมษายนที่ผ่านมา ตอนหนึ่งว่า สถานการณ์ของเศรษฐกิจไทยในปัจจุบัน แม้เศรษฐกิจไทยจะเริ่มฟื้นตัวได้ แต่ยังไม่สามารถกลับมาเติบโตได้เต็มศักยภาพ สะท้อนได้จาก 10 ปีที่ผ่านมา จีดีพีประเทศไทย เติบโตเฉลี่ยเพียง 1.9%

ดังนั้น หอการค้าไทย จึงเสนอ 4 แผนรับมือความท้าทายที่ทุกภาคส่วนต้องร่วมมือกันรับมือ เพื่อให้เศรษฐกิจไทยกลับมาฟื้นตัวเต็มศักยภาพ ได้แก่ 1.Geopolitical Challenge ปัญหาสงครามระหว่างรัสเซีย-ยูเครน อิหร่าน-อิสราเอล และอิหร่าน-อิสราเอล เหล่านี้ส่งผลกดดันให้กับต้นทุนน้ำมันและค่าขนส่งของโลก รวมถึงความขัดแย้งระหว่างจีนกับสหรัฐ แต่หากไทยสามารถวาง Position เป็นกลางได้ จะเป็นโอกาสในการเร่งดึงดูดการลงทุน (FDI) ใหม่ๆ เข้ามา เปลี่ยนผ่านอุตสาหกรรมดั้งเดิมที่เราเก่ง แต่เป็นสินค้าที่โลกเริ่มไม่ต้องการ ไปสู่ New Industry เช่น EV Car เกษตรแม่นยำที่ใช้เทคโนโลยีเพิ่ม Productivity ซึ่งสิ่งเหล่านี้ต้องอาศัยการทำงานอย่างจริงจังของรัฐบาลในการวางนโยบาย Ease of Doing Business ขณะเดียวกันปัญหาความขัดแย้งระหว่างประเทศ อาจเป็นโอกาสทำให้การท่องเที่ยวฟื้นตัวโดดเด่น โดยหอการค้าฯ ชูแนวทาง Trade & Travel และมั่นใจว่านักท่องเที่ยวต่างชาติปี 2567 ถึง 35 ล้านคน

อพลกิลล์5ด้านแรงงานไทย

"2.Technology Challenge ที่เข้ามากระทบทาล่าคัญกับเศรษฐกิจมากขึ้น แต่ปัจจุบัน Advanced ICT Skills ของแรงงานไทยมีเพียง 1% เมื่อเทียบกับประเทศคู่แข่ง ดังนั้นประเทศไทยจำเป็นต้องมีคนรุ่นใหม่ที่มีทักษะเกี่ยวกับเทคโนโลยี อย่างน้อย 10% ของประเทศ หรือประมาณ 5 ล้านคน 3.Population Challenge ปัญหาสังคมผู้สูงอายุจากอัตราการเกิดของเด็กไทยน้อยกว่าอัตราการตาย ส่งผลให้ประเทศจะมีผู้สูงอายุเพิ่มขึ้นปีละ 1 ล้านคน ยิ่งทำให้วัยแรงงานของไทยลดน้อยลง ดังนั้นในระยะเร่งด่วนรัฐบาลจำเป็นต้องเร่งดึงดูดคนเก่ง

เข้ามาทำงานและมาอยู่ในประเทศ ผ่านการจัดทำ Talent Immigration Policy ศึกษาแนวทางการให้สัญชาติกับชาวต่างชาติที่มีศักยภาพ (Talent) หรือ Golden Visa ที่ง่ายและสะดวกมากขึ้น เพื่อช่วยเพิ่มจำนวนประชากรในภาคแรงงานที่ขาดแคลน และได้คนเก่งเข้ามาร่วมพัฒนาเศรษฐกิจของประเทศ” นายสนั่นกล่าว

นายสนั่นกล่าวอีกว่า 4.Climate Change Challenge ไม่ใช่แค่เป็นเทรนด์ของโลก แต่เป็นปัญหาที่ทุกคนรับรู้ได้ ทั้งปัญหาน้ำท่วม-น้ำแล้ง-ภัยแล้ง-PM2.5 ล้วนแล้วแต่กระทบภาคเกษตรและภาคการท่องเที่ยว การให้ความสำคัญกับแนวทาง SGDs และ ESG จึงเป็นทางรอดของการปรับตัว และหากไทยปรับตัวช้าอาจต้องเจอกับ Non-Tariff Barriers เช่น CBAM, IUU Fishing ดังนั้น การส่งเสริมให้ผู้ประกอบการและประชาชนได้เกิดการปรับตัวให้ทันตามเป้าหมาย Carbon Neutrality และ Net Zero จึงจำเป็นต้องขยาย Scales จากเล็กไปใหญ่ โดยภาคธุรกิจเอกชนที่มีศักยภาพพร้อมสร้างมาตรฐานให้ SMEs ภายใต Value Chains

ระดมสมองหอการค้า5ภาคเสนอรับ.

“ซึ่งหอการค้าเชื่อว่า 4 ความท้าทายที่ประเทศไทยกำลังเผชิญอยู่นี้ ภาครัฐ เอกชน ประชาชน ต้องมีส่วนร่วมช่วยกันขับเคลื่อนให้เกิดผลเป็นรูปธรรม โดยต้องมีการดำเนินการทั้งในระยะสั้น อย่างตอกเบี่ย กระทั่งการคลังและธนาคารแห่งประเทศไทย (ธปท.) ต้องคุยกันจะทำอย่างไรในการให้รายย่อยได้เข้าถึงและอัตราดอกเบี้ยเชิงนโยบายและกู้จริงไม่ได้ห่างกันมาก ตอนนี้เป็นช่วงลำบากของภาคเศรษฐกิจที่เผชิญกับหลายปัญหา ทั้งดอกเบี้ยสูง น้ำมันปรับขึ้น ต้นทุนและราคาสินค้าทรงตัวสูง กำลังซื้อไม่มาก สต็อกสินค้าสูงและกำลังการผลิตยังใช้แค่ 60% การแข่งขันที่สูง เมื่อต้นทุนสูงจะปรับราคาตามต้นทุนก็ทำได้ยาก ดังนั้น อยากให้รัฐพิจารณา อะไรที่เป็นต้นทุนที่ไม่ควรปล่อยจนกระชากแรงเกินไป ไม่ว่าจะเป็นราคาดีเซล พลังงาน ส่วนความตึงเครียดในตะวันออกกลาง คงกระทบราคาน้ำมันและค่าระวางเรืออย่างเลี่ยงได้ยาก แต่ความต้องการสินค้าของไทยก็ยังมาก จึงมองว่ายังไม่กระทบต่อการส่งออก ในระยะกลางและยาว รัฐบาลก็ต้องกำหนดนโยบายให้ชัดเจน เพื่อเป็นไกด์ให้เอกชนรู้ว่าจะไปทิศทางใด ซึ่งในเดือนพฤษภาคมนี้ จะประชุมหอการค้า 5 ภาคเพื่อรับฟังปัญหา และข้อเสนอแนะต่างๆ นำมาประมวลและเสนอไปยังรัฐบาลและนายกรัฐมนตรีต่อไป” นายสนั่นกล่าว

ภารกิจขับเคลื่อนจีดีพีโต3%

นายสนั่นกล่าวต่อว่า ในฐานะที่ตนดำรงตำแหน่งประธานหอการค้าไทยมากกว่า 3 ปีก่อนหมดวาระในปี 2568 นั้น ภารกิจที่เหลือจะผลักดันจีดีพีไทยให้โตไม่ต่ำกว่า 3% ซึ่งทุกภาคส่วนต้องร่วมมือกันอย่างใกล้ชิดมากขึ้น เพื่อดันเศรษฐกิจไทยให้กลับมาเติบโตได้ตามเป้าหมาย 3% ซึ่งเป็นเรื่องที่ท้าทายและหลายโจทย์ต้องช่วยกันแก้ไข โดยหอการค้ามีแผนจะขับเคลื่อน Flag ship Project ร่วมกับรัฐบาล เพื่อช่วยกระตุ้นเศรษฐกิจให้กลับมาเติบโตได้ถึง 3% และเป็นภารกิจอีก 1 ปีที่เหลือของคณะกรรมการชุดที่ 25 และขับเคลื่อนให้สำเร็จ 5 เรื่อง ได้แก่ 1.ยกระดับ 10 จังหวัดสู่เมืองหลัก ได้แก่ แพร่ ลำปาง ราชบุรี นครศรีธรรมราช ตรัง นครพนม ศรีสะเกษ นครสวรรค์ จันทบุรี และกาญจนบุรี เป็นแนวคิดริเริ่มที่หอการค้าร่วมกับภาคธุรกิจที่มีศักยภาพผลักดันจังหวัดใหม่ๆ โดยมีเป้าหมายสร้างการเติบโตจากภายในประเทศผ่านการกระจายความเจริญให้กับเศรษฐกิจท้องถิ่น ผ่าน 3 แนวทางการทำงาน คือ 1.Unlock Potential 2.การสร้างสังคมและสิ่งแวดล้อมที่ดี ทั้งการพัฒนาระบบสาธารณูปโภค (น้ำประปา ไฟฟ้า Speed Internet) 3.การช่วยเหลือเศรษฐกิจท้องถิ่นอย่างยั่งยืน ด้วยการกระตุ้นการจับจ่ายใช้สอยให้ทั่วถึง เพิ่มรายได้ให้ SMEs เริ่มลงพื้นที่ Kick off จังหวัดนครพนม เป็นโมเดลต้นแบบในการริเริ่มโครงการ และมีแผนเปิดตัวให้ครบทั้ง 9 จังหวัดที่เหลือภายในปีนี้ แต่ละจังหวัดจะผลักดันจีดีพีจังหวัดให้ขยายตัวได้ 5-7% และใช้เวลา 3 ปีเป็นกลุ่มจังหวัดต้นแบบเพื่อผลักดันจังหวัดอื่นต่อไป

ยกระดับเอสเอ็มอี-เข้าถึงแหล่งทุน

นายสนั่นกล่าวต่อว่า 2.ยกระดับผู้ประกอบการ SMEs แต่ปัญหาหลักของ SMEs ไทยในวันนี้คือการเข้าถึงแหล่งเงินทุนหมุนเวียนที่ยังยากลำบาก ส่วนนี้หอการค้าไทยจะเข้ามาช่วยหารือกับภาครัฐและสถาบันการเงิน ผ่อนคลายกฎระเบียบต่างๆ เพื่อให้ SMEs เข้าถึงแหล่งทุนได้มากขึ้น พร้อมส่งเสริม Digital Transformation นำเทคโนโลยีมาใช้ในการดำเนินธุรกิจ ขณะเดียวกันหอการค้า กกร. และ TMA จัดทำโครงการ FAST SMEs “Enhancing SMEs Capability for Competitiveness” สร้างต้นแบบ SMEs ภาคเกษตรสู่ความเข้มแข็งและยั่งยืน นำร่องคัดเลือก SMEs กลุ่มเกษตรและอาหาร 10 ราย เข้าร่วมโครงการผ่านกระบวนการอบรม Coach Mentor กิจกรรมการสร้างเครือข่ายผู้ประกอบการ

การศึกษาดูงานต้นแบบการจัดการธุรกิจด้านนวัตกรรมอาหารที่ประสบความสำเร็จ เป็นต้น นอกจากนี้ หอการค้ายังมีการหารือ Food Valley Netherland เพื่อยกระดับ Productivity ภาคเกษตร เพิ่มรายได้ รวมถึงมีแผนจะไปหารือกับ Italy Chamber of Commerce และ MOU กับหน่วยงานของอิตาลี ในโอกาสที่นายกรัฐมนตรีจะเดินทางเยือนอย่างเป็นทางการในช่วงกลางเดือนพฤษภาคมนี้ โดยมีเป้าหมายยกระดับ SMEs ให้สามารถสร้าง Value added การสร้าง Brand ต่อยอดการยกระดับสินค้า Fashion โดยเฉพาะผ้าไหมไทยที่ทางอิตาลีจะมาช่วยพัฒนาคุณภาพให้เหมาะสมกับการออกแบบและใช้งานจริง

“3.การให้ข้อเสนอแนะต่อนโยบายกระตุ้นเศรษฐกิจของรัฐบาล โดยเฉพาะการเร่งรัดการเบิกจ่ายงบประมาณปี 2567 ให้รวดเร็วและมากที่สุดภายใต้ระยะเวลา 5 เดือน จะช่วยให้เม็ดเงินกระจายไปยังพื้นที่ต่างๆ ขณะเดียวกันการที่รัฐบาลได้แถลงมาตรการกระตุ้นเศรษฐกิจผ่าน Digital Wallet หอการค้ามีข้อสังเกตใน 3 ประเด็นใหญ่ ดังนี้ 1.จากการดำเนินการของ Digital Wallet ที่จะเลื่อนไปเป็นไตรมาสที่ 4 นั้นทางหอการค้ามองว่าจะช่วยกระตุ้นเศรษฐกิจพื้นตัวช้าไป หากเป็นไปได้ อยากจะให้เริ่มจัดสรรงบประมาณปี 2567 โดยจัดสรรให้เฉพาะกลุ่มเปราะบางที่เดือดร้อนก่อน แล้วค่อยให้กลุ่มที่เดือดร้อนน้อยที่เหลือตามมาในระยะต่อไป 2.สำหรับประเด็นการจัดทำ Application ใหม่ (Super App) ส่วนนี้หอการค้าเคยเสนอเรื่องการใช้ App เป้าตั้ง เพราะประชาชนคุ้นเคย ซึ่งได้พิสูจน์แล้วว่าสามารถเข้าถึงประชาชนได้ และทำได้เร็ว หากนำ super app มาใช้จะทำให้เกิดความยุ่งยากกับประชาชน และอาจจะเกิดความล่าช้า 3.ประเด็นเงินหมุนเวียนในจังหวัด ที่ต้องใช้ร้านค้าที่ลงทะเบียน ส่วนนี้อยากให้รัฐบาลเปิดโอกาสและมีมาตรการจูงใจให้ร้านค้าที่ยังไม่เข้าระบบภาษี เข้ามาเป็นทางเลือกให้ประชาชน (เพราะกลุ่มนี้อาจจะกังวลเรื่องภาษี) ก็จะทำให้โครงการนี้บรรลุวัตถุประสงค์ที่ตั้งไว้ อย่างไรก็ตาม โครงการ Digital Wallet จะประสบผลสำเร็จและมีความสัมฤทธิ์ผลมาก อยู่ที่ดำเนินการได้เร็วเท่าไรยิ่งดี การใช้เงินในพื้นที่จะเกิดการหมุนเวียนเร็วและหลายรอบ” นายสนั่นกล่าว

ดันไทยสู่เวทีนานาชาติผ่านOECD

นายสนั่นกล่าวว่า 4.การผลักดันบทบาทไทยสู่เวทีระดับนานาชาติ หอการค้าเห็นด้วยกับรัฐบาลไทยที่สมัครสมาชิก OECD อย่างเป็นทางการ ซึ่งประโยชน์ที่ไทยจะได้รับจากการเข้าเป็นสมาชิก

มติชน

Matchon
Circulation: 950,000
Ad Rate: 1,200

Section: First Section/หน้าแรก

วันที่: อาทิตย์ 21 เมษายน 2567

ปีที่: 47

ฉบับที่: 16842

หน้า: 1 (ล่าง), 7

Col.Inch: 213.86

Ad Value: 256,632

PRValue (x3): 769,896

ศิลปิน: ชาว-ดำ

หัวข้อข่าว: หอการค้าฯลุย5เรื่องบูมศก. จ่อตั้ง5ภาคระดมสมอง

OECD คือ การยกระดับมาตรฐานประเทศไทย ให้เป็นสากลมากยิ่งขึ้นในหลายด้าน โดยเฉพาะ ในด้านเศรษฐกิจ การค้า และความโปร่งใส ตลอดจนยกระดับในด้านกฎหมาย สำหรับการยกระดับการค้าระหว่างประเทศ หอการค้าฯวางเป้าหมายส่งเสริมการค้ากับประเทศยุทธศาสตร์หลัก Strategic Countries 6 ประเทศ ที่มีศักยภาพสูง ได้แก่ 1.ประเทศจีน ที่ทำงานร่วมกับสถานทูตจีนอย่างใกล้ชิด สร้างความเชื่อมั่นนักลงทุน ทั้งในอุตสาหกรรม EV Car Technology ตลอดจนสถานบันการเงิน 2.ประเทศสหรัฐอเมริกา ภาคเอกชนไทยทำงานใกล้ชิดกับภาคเอกชนสหรัฐฯในช่วงที่ผ่านมา เช่น The U.S. Chamber of Commerce, Trade Winds, คณะผู้แทน Port of Long Beach, สมาชิกสภาผู้แทนสหรัฐฯ และมีแผนจัดงาน THAILAND U.S. TRADE AND INVESTMENT CONFERENCE 2024 กับ U.S. Chamber และ AMCHAM 3.ประเทศเวียดนาม หอการค้าไทย จับมือกับภาคอุตสาหกรรมเวียดนาม ด้านเศรษฐกิจสองประเทศไทยตามเป้าหมายการเป็นหุ้นส่วนยุทธศาสตร์ที่สำคัญ เปลี่ยนคู่แข่งให้เป็นคู่ค้า 4.ประเทศอินเดีย เป็นตลาดที่มีการเติบโตสูงมาก โดยเฉพาะในสาขาธุรกิจก่อสร้าง บริการระบบสาธารณูปโภค บริการโรงแรมและสปา เทคโนโลยีการผลิตอาหารแปรรูป บรรจุภัณฑ์ เพื่อสิ่งแควดล้อม และอุตสาหกรรมเกษตร และ 5.ประเทศซาอุดีอาระเบีย หอการค้าเป็นองค์กรภาคเอกชนองค์กรแรกที่เปิดสัมพันธไมตรี 32 ปี โดยทำงานใกล้ชิดกับ Saudi Chambers of Commerce และภาคเอกชนซาอุดีอาระเบีย รวมถึงมีการ MOU กับภาคเอกชนซาอุดีอาระเบีย พร้อมทั้งจัดตั้งสภาธุรกิจขึ้นทั้ง 2 ประเทศ เพื่อขับเคลื่อนเศรษฐกิจร่วมกัน 6.ประเทศญี่ปุ่น ถือเป็นมิตรประเทศสำคัญของไทยที่หอการค้า จะร่วมกับรัฐบาล สนับสนุนการเปลี่ยนผ่านจากอุตสาหกรรมยานยนต์ ICE มาสู่ Hybrid และ EV ทำให้อุตสาหกรรมยานยนต์ของไทยยังคงเติบโตและกลายเป็นศูนย์กลางการผลิตของภูมิภาค ทั้งนี้จะขยายผลรูปแบบการทำงานของ Team Thailand Plus กับประเทศอื่นๆ ต่อไป

ใช้AIช่วยขับเคลื่อนเศรษฐกิจ

นายสนั่นกล่าวอีกว่า 5.การใช้เทคโนโลยี AI เข้ามาช่วยขับเคลื่อนเศรษฐกิจ ทำงานร่วมกับ Technology Provider และ Technology Companies ที่เข้ามาหอการค้าพยายามผลักดันหน่วยงานราชการร่วมกับ กพร. ในการจัดทำ E-Government ในแต่ละหน่วยงาน เพื่ออำนวยความสะดวกให้ประชาชน ลดต้นทุนประชาชน

และผู้ประกอบการในการติดต่อส่วนราชการ และงบประมาณภาครัฐเพื่อให้เกิดความโปร่งใส โดยตัวอย่างความสำเร็จได้มีการเชื่อมโยงและแลกเปลี่ยนข้อมูลนิติบุคคลของ 8 หน่วยงานภาครัฐ ซึ่งช่วยลดขั้นตอนและต้นทุนในการให้บริการภาครัฐอีกเพิ่มขึ้น ครอบคลุมกว่า 500 กระบวนการ ถือเป็นอีกหนึ่งต้นแบบความสำเร็จในการนำระบบดิจิทัลเข้ามาใช้ในระบบการให้บริการภาครัฐ นอกจากนี้ มหาวิทยาลัยหอการค้าไทยยังได้ประกาศก้าวสู่ความเป็นเลิศด้าน AI Integrated University ตั้งเป้าเป็นมหาวิทยาลัยชั้นนำระดับโลกที่มีมากกว่า 100 ล้านบาท พัฒนาหลักสูตร AI ไม่เพียงแต่การเปิดสอนหลักสูตรที่เกี่ยวข้องกับ AI มาก่อนหน้านี้แล้ว แต่มหาวิทยาลัยหอการค้าไทยได้นำ AI มาบูรณาการในมิติการเรียนการสอนและการให้บริการ หรือ AI-UTCC เพื่อยกระดับคุณภาพและความสามารถของบัณฑิตไทยให้พร้อมสู่ตลาดแรงงาน เพิ่มขีดความสามารถการแข่งขันของภาคธุรกิจไทยให้ก้าวไปยืนอยู่ในตลาดระดับโลก อีกทั้งจับมือกับ Harbour Space university สร้าง Harbour Space@UTCC ตั้งเป้าสร้าง New Young Talent 1 หมื่นคนภายใน 10 ปี

'พจน์'ว่าที่ปธ.หอคนใหม่

นายสนั่นกล่าวว่า แม้หอการค้าจะเป็นองค์กรเอกชนที่มีภาคธุรกิจหลากหลายสาขาอาชีพเข้ามาทำงานร่วมกัน แต่ 91 ปีที่ผ่านมาได้พิสูจน์แล้วว่าองค์กรแห่งนี้มีวัฒนธรรมและสร้างรูปแบบการเปลี่ยนผ่านที่ราบรื่นจากรุ่นสู่รุ่นอย่างไร้รอยต่อ โดยที่ประชุมกรรมการบริหารฯมีมติเห็นชอบแต่งตั้งนายพจน์ อร่ามวัฒนานนท์ เป็นรองประธานกรรมการคนที่ 1 เพื่อเตรียมรับไม้ต่อเป็นประธานหอการค้าไทยคนถัดไปในปี 2568 ด้วย

ตลาด.แจงปมหุ้นไทยดิ่ง

ผู้สื่อข่าวรายงานว่า เมื่อค่ำวันที่ 19 เมษายน ตลาดหลักทรัพย์แห่งประเทศไทย (ตลท.) เผยแพร่บทวิเคราะห์ภาพรวมตลาดหุ้นไทยว่า ดัชนีหุ้นปรับลง 28.94 จุด หรือลดลง 2.13% และปิดที่ระดับ 1,332.08 จุด ในวันศุกร์ที่ 19 เมษายนนั้น เป็นการเคลื่อนไหวในทิศทางเดียวกันกับตลาดหลักทรัพย์ในเอเชียและตลาดหลักทรัพย์ทั่วโลก จากความวิตกกังวลเกี่ยวกับสถานการณ์ในตะวันออกกลางจะบานปลาย หลังจากอิสราเอลได้ตอบอิหร่าน ส่งผลให้ราคาลินค้าโภคภัณฑ์ อาทิ ทองคำและน้ำมัน ปรับตัวสูงขึ้น ประกอบกับยังมีปัจจัยอื่น อาทิ การกำหนดวันจ่ายเงินปันผลของบริษัทจดทะเบียน (บจ.) ขนาดใหญ่ เป็นต้น อย่างไรก็ตาม ผลกระทบ

ทางตรงต่อบริษัทจดทะเบียนในตลาดหุ้นไทยมีไม่มาก ดูจากฐานข้อมูลการลงทุนและรายได้จากต่างประเทศของฝ่ายวิจัยตลาดหลักทรัพย์แห่งประเทศไทย ที่รวบรวมจากแบบแสดงรายการข้อมูลประจำปีและรายงานประจำปี (56-1 One Report) และจากหมายเหตุประกอบงบการเงินประจำปี 2565 พบว่ามีเพียงบริษัทเดียวที่เปิดเผยข้อมูลว่ามีบริษัทย่อยในอิสราเอลและบริษัทย่อยแห่งนี้มีรายได้ 1.5 หมื่นล้านบาท หรือประมาณ 0.26% ของรายได้จากต่างประเทศรวมของบริษัทจดทะเบียนในตลาดหุ้นไทยที่การเปิดเผยข้อมูลในปี 2565

2ปท.ถือหุ้นไทย141ล้าน

รายงาน ตลท.ระบุอีกว่า จากฐานข้อมูลการถือครองหุ้นรายสัญชาติชุดล่าสุด ณ สิ้นเดือนสิงหาคม 2566 ของตลาดหลักทรัพย์แห่งประเทศไทย พบว่านักลงทุนอิสราเอลและนักลงทุนอิหร่านมีมูลค่าการถือครองหุ้นรวมกันในตลาดหุ้นไทยเพียง 141 ล้านบาท (อิสราเอล 117 ล้านบาท และอิหร่าน 24 ล้านบาท) ดังนั้น จะเห็นได้ว่าตลาดหุ้นไทยมีส่วนเกี่ยวข้อง (Exposure) กับทั้ง 2 ประเทศนี้ค่อนข้างต่ำ สอดคล้องกับสำนักงานเศรษฐกิจการคลัง (สศค.) ที่คาดว่าสถานการณ์ความขัดแย้งระหว่างอิสราเอลและอิหร่านจะส่งผลกระทบต่อเศรษฐกิจไทยไม่มากนักหากไม่ขยายวงกว้าง ซึ่งผลกระทบต่ออ้อมต่อบริษัทจดทะเบียนในตลาดหุ้นไทย อาจเกิดขึ้นจากความยืดเยื้อของความขัดแย้งระหว่างสองประเทศ ที่ส่งผ่านห่วงโซ่อุปทาน อาทิ ผลกระทบจากการเปลี่ยนแปลงราคาน้ำมัน ต้นทุนการผลิตที่เพิ่มขึ้นจากการเปลี่ยนแปลงราคาวัตถุดิบ ต้นทุนการขนส่ง เป็นต้น และความผันผวนในตลาดหุ้นไทยจากความกังวลของนักลงทุน และเตือนให้นักลงทุนติดตามสถานการณ์อย่างใกล้ชิด

ขนส่งโอด-จี้รัฐทางโคม์ไลน์

นายสุเชษฐ ใสภณเสถียร นายกษมาคม ผู้ประกอบการขนส่งทั่วไทย (สทข.) รองประธานสภาอุตสาหกรรมท่องเที่ยวแห่งประเทศไทย (สทท.) เปิดเผยว่า การปรับขึ้นของราคาน้ำมันส่งผลกระทบต่อประชาชนและธุรกิจแน่นอนอยู่แล้ว โดยเฉพาะภาคเอกชนที่ได้รับความเดือดร้อน เพราะเป็นต้นทุนที่เพิ่มขึ้นแบบประเณินล่วงหน้าไม่ได้ หรือควบคุมอะไรไม่ได้ อาทิ รถเช่าที่ถูกลูกค้าจองไว้แล้วหลังสงกรานต์ ไม่สามารถปรับราคาขึ้นได้ ทั้งที่ต้นทุนราคาน้ำมันปรับเพิ่มขึ้นมา ทำให้ผู้ประกอบการต้องรับสภาพไป

นายสุเชษฐกล่าวว่า สิ่งที่ภาคเอกชนต้องการมากที่สุดคือความชัดเจน โดยอยากให้

รัฐบาลกำหนดเป็นโหนดใหม่ใล้นอกมาเลยว่า จะมีการปรับขึ้นราคาน้ำมันอีกครั้งในช่วงใดบ้าง และปรับขึ้นเท่าใด เพื่อให้สามารถวางแผนการตั้งราคาทำธุรกิจต่อไปได้ เนื่องจากการปรับขึ้นราคาน้ำมัน 50 สตางค์ กระทั่งต้นทุนเพิ่มขึ้น 5% แล้ว อย่างที่ผ่านมามีการปรับขึ้นราคาน้ำมัน 2 ครั้ง ต้นทุนก็เพิ่มขึ้น 10% แล้ว ทำให้ผู้ประกอบการต้องแบกรับเพราะราคาขายออกไปแล้วไม่สามารถขอปรับขึ้นได้อีก ยิ่งมาบวกกับต้นทุนค่าแรงงานขั้นต่ำที่ปรับขึ้นมา 3 ครั้งแล้วในป็นี ถือเป็นต้นทุนที่ส่งผลกระทบต่อทั้งหมด เป็นความเดือดร้อนของเอกชนที่ไปต่อกันลำบากในการทำธุรกิจ เพราะต้นทุนทุกอย่างขึ้นจากนโยบายของรัฐบาล ส่วนมาตรการอื่นๆ ไม่ขอแล้ว เพราะขอไปก็ไม่เคยได้ขอความช่วยเหลือจนอายุตัวเองแล้ว

“รู้ว่านโยบายของรัฐอยากทำออกมาให้ภาคประชาชนได้รับผลดี แต่ผู้ประกอบการต้องยอมรับว่าปรับตัวไม่ทันจริงๆ โดยนับตั้งแต่ต้นปีถึงขณะนี้ ต้นทุนรวมปรับขึ้นมาแล้วกว่า 12-15% ทั้งที่ราคาขายยังไม่กลับมาเทียบเท่าปี 2562 ก่อนเกิดโควิด-19 เลย ต้นขึ้นไม่ได้ไม่เท่าเดิม แต่ต้นทุนเพิ่มขึ้นอย่างต่อเนื่อง สถานการณ์การฟื้นตัวตลาดขนส่งรถเช่าตอนนี้ ฟื้นตัวกลับมาเพียง 60-70% เท่านั้น ทั้งไทยและต่างชาติ” นายสุเชษฐกุลกล่าว

หวังจบผ่านคืนเดินทางเพิ่ม

นายสุเชษฐกุลกล่าวว่า ช่วงสงกรานต์ที่ผ่านมา ยอมรับว่าภาพรวมการท่องเที่ยวคึกคักมาก แต่ในธุรกิจขนส่งรถโดยสารยังไม่ได้ดีมากนัก เป็นเพราะลูกค้าต่างชาติจะเป็นกรุ๊ปทัวร์ ซึ่งทัวร์ตอนนี้ก็ยังไม่ให้ฟื้นตัวมากนัก ทั้งทัวร์จีนและทัวร์อินเดีย ส่วนนักท่องเที่ยวกลุ่มอื่น อาทิ เดินทางด้วยตัวเอง (เอฟโอที) กลุ่มนี้จะเน้นเดินทางเอง ขับรถเองเป็นหลัก

นายสุเชษฐกุลกล่าวว่า สิ่งที่คาดหวังในตอนนี้คือ เมืองประมาณประจำปีผ่านแล้ว จะมีก้อนงบประมาณการเดินทางภาครัฐ เพื่อจัดประชุมสัมมนา ดูงานต่างๆ ทั้งกระทรวง กรม หน่วยงานรัฐทั้งหมด ซึ่งก็หวังว่าจะมีการเดินทางมากขึ้น เพื่อให้ผู้ประกอบการได้รับโอกาสเชิงบวกในการเดินทางมากขึ้น ชดเชยกับช่วงนอกฤดูกาลท่องเที่ยว (โลว์ซีซั่น) ของตลาดต่างชาติที่ใกล้เข้ามาแล้วในเดือนพฤษภาคมเป็นต้นไป

โซห่วยขึ้นราคาตามดีเซล

แหล่งข่าวจากวงการค้าปลีกค้าส่งจังหวัดชลบุรี เปิดเผยว่า ปัจจุบันที่ร้านยังตรึงราคาขายส่งและขายปลีกสินค้าไว้อยู่ แต่ได้มีการทยอยปรับขึ้นราคาขายส่งสินค้าในบางรายการไปบ้างตาม ที่ได้รับแจ้งจากผู้ผลิต อย่างไรก็ตาม ด้วยสถานการณ์ราคาน้ำมันดีเซลที่มีการปรับขึ้น 2 ครั้ง รวม 1 บาท/ลิตร คงจะตรึงราคาสินค้าต่อไปได้อีกไม่นาน อาจจริงได้ไม่เกินเดือนมิถุนายนนี้ เพราะราคาน้ำมันกระทบต่อการขนส่งสินค้า

แหล่งข่าวจากวงการค้าปลีกค้าส่งจังหวัดนครราชสีมา กล่าวว่า ผลจากน้ำมันดีเซลทยอยขึ้นราคา 50 สตางค์/ลิตร จากรอบแรก อาจจะไม่ยังมีผลกระทบต่อมากนัก ยังพอรับได้ แต่ล่าสุดขึ้นอีก 50 สตางค์/ลิตร และอาจมีการปรับราคาขึ้นอีก ปรับเป็นขั้นบันได คงไม่สามารถแบกรับภาระต้นทุนที่เพิ่มสูงขึ้นได้ไหว สุดท้ายต้องปรับราคาสินค้าขึ้น

นายสมชาย พรรัตนเจริญ ที่ปรึกษากิตติมศักดิ์สมาคมค้าส่ง-ปลีกไทย เปิดเผยว่า คงต้องทำใจกับราคาน้ำมันดีเซลที่มีแนวโน้มจะปรับขึ้นอีกเรื่อยๆ จากปัจจุบันมีการปรับขึ้นแล้ว 2 รอบ รวม 1 บาท/ลิตร ซึ่งคงหลีกเลี่ยงไม่ได้ จะมีผลกระทบต่อต้นทุนสินค้า ซึ่งทำให้ร้านค้าขายปลีกและขายส่ง มีกำไรลดลง การจะปรับราคาขึ้นตามต้นทุนนั้น อาจทำให้ขายไม่ได้ เนื่องจากกำลังซื้อไม่มี ยิ่งหลังสงกรานต์ยิ่งเจียมมาก ทั้งกรุงเทพฯและต่างจังหวัด

ผู้ดูแลยันตรึงราคา

นายอธิพล ตีระสงกรานต์ รองกรรมการผู้จัดการ บริษัท ผู้ดูแลฯ ชูเปอร์มาร์เก็ต จำกัด เปิดเผยว่า ช่วงเทศกาลสงกรานต์ ที่มีการจัดงานในหลายพื้นที่ ทำให้กำลังซื้อในสาขาที่เป็นย่านท่องเที่ยวและมีการจัดกิจกรรมคึกคักขึ้น เช่น พัทยา ส่วนสาขากลางเมืองอยู่ใกล้กับออฟฟิศจะเจียมเพราะเป็นวันหยุด ขณะที่สาขาใกล้โครงการหมู่บ้านจะคึกคักเพราะคนหยุดอยู่บ้าน ประเมินกำลังซื้อค้าปลีกปี 2567 ทรงตัว ไม่แยءแต่ไม่หวือหวา เป็นไปตามภาวะเศรษฐกิจซึ่งไตรมาส 2 นี้ จะเจียมๆ เพราะเป็นช่วงโลว์ซีซั่น เปิดเทอมคนระมัดระวังการใช้สอยมากขึ้น จะกลับมาคึกคักอีกก็เมื่อไหร่ ระบุได้ยาก

“เพื่อช่วยลดภาระและค่าครองชีพให้กับประชาชน ผู้ดูแลฯ ยังคงตรึงราคาขายสินค้าไว้ให้นานที่สุดเท่าที่จะทำได้ แม้ขณะนี้ต้นทุนขนส่งเพิ่มขึ้นจากราคาน้ำมันดีเซลปรับขึ้น และทุกครั้งต้นทุนเพิ่ม ทางผู้ดูแลฯ จะปรับราคาสินค้าเป็นรายสุดท้าย” นายอธิพลกล่าว

ไม่เสียดายชวดอเล็ด

นายอธิพลกล่าวว่า สำหรับโครงการเงินดิจิทัลวอลเล็ต 10,000 บาท ที่รัฐบาลมีแผนผลักดันออกไตรมาส 4 ปี 2567 เน้นให้เกิดการใช้จ่ายในร้านขนาดเล็กหรือสะดวกซื้อนั้น ผู้ดูแลฯ คงไม่เข้าเกณฑ์ แต่หวังว่าโครงการนี้สุดท้ายแล้ว จะส่งต่อไปยังปลายทาง คือ ประชาชนและสินค้าที่ผลิตในประเทศได้อย่างแท้จริง จึงจะสามารถกระตุ้นเศรษฐกิจของประเทศได้ ก่อนหน้านี้ ถ้าสามารถเข้าโครงการได้ เตรียมทำโครงการลดราคาตามเสริมกับโครงการดิจิทัลวอลเล็ต แต่ถ้าไม่ได้ก็ไม่เสียดาย และศูนย์การค้าต้องจัดโปรโมชันอยู่แล้ว

ห่วงกระทบวัสดุ-ราคาบ้าน

แหล่งข่าวจากวงการธุรกิจค้าปลีก เปิดเผยว่า จากสงครามอิหร่านกับอิสราเอลที่ปะทุขึ้นอีกรอบนั้น ซึ่งมีผลทำให้ราคาน้ำมันและค่าระวางเรือปรับตัวสูงสุด กำลังดูว่าจะส่งผลกระทบต่อราคาเหล็กในประเทศมากน้อยขนาดไหน จากปัจจุบันราคาเหล็กในประเทศ เฉลี่ยอยู่ที่ 20-22 บาท/กิโลกรัม

นายวรวิทย์ นายวรวิทย์ กาญจนกุล กรรมการกิตติมศักดิ์สมาคมธุรกิจรับสร้างบ้านและประธานบริหารบริษัท ดับบลิว.เอส. จำกัด เปิดเผยว่า จากสงครามอิหร่านกับอิสราเอล ส่งผลกระทบต่อราคาน้ำมันในประเทศ ล่าสุดดีเซลปรับราคาขายขึ้นแล้ว 2 ครั้ง รวม 1 บาท/ลิตรนั้น จะส่งผลกระทบต่อค่าขนส่งหิน ทราย และต้นทุนการผลิตวัสดุก่อสร้าง เช่น ปูนซีเมนต์ คอนกรีต เพิ่มขึ้นอย่างแน่นอน แต่ขณะนี้ยังไม่ส่งผลกระทบต่อราคาค่าก่อสร้างบ้านมากนัก แต่ถ้าต้นทุนปรับขึ้นถึง 10-15% อาจต้องพิจารณาปรับราคาบ้าน

มติชน

Matchon
Circulation: 950,000
Ad Rate: 1,200

Section: First Section/หน้าแรก

วันที่: อาทิตย์ 21 เมษายน 2567

ปีที่: 47

ฉบับที่: 16842

หน้า: 1 (ล่างซ้าย), 14

Col.Inch: 82.61

Ad Value: 99,132

PRValue (x3): 297,396

клип: ชาว-ดำ

หัวข้อข่าว: เตือนภาคเหนืออ่วม ฝุ่นพิษกระทบสุขภาพ รื้อนจัดทำน้ำมูลแห้ง 27เขื่อนโคราชน้ำลด

เตือนภาคเหนืออ่วม ฝุ่นพิษกระทบสุขภาพ รื้อนจัดทำน้ำมูลแห้ง 27เขื่อนโคราชน้ำลด เชียงรายอ่วมพายุฤดูร้อนซัดหลายอำเภอ ต้นไม้ทับหม้อต้มเสียชีวิต โคราชถล่ม 3 อำเภอ บ้านเรือนรถเสียหาย บุรีรัมย์वादภัยรุนแรงในรอบ 50 ปี (อ่านต่อหน้า 14)

เหนืออ่วม

เหนือเตือนฝุ่นพิษกระทบสุขภาพ

เมื่อวันที่ 20 เมษายน ที่ จ.เชียงใหม่ สำนักงานสิ่งแวดล้อมและควบคุมมลพิษที่ 1 (เชียงใหม่) กรมควบคุมมลพิษ ออกประกาศเรื่อง คุณภาพอากาศเกินมาตรฐานบริเวณภาคเหนือตอนบน (เชียงใหม่ เชียงราย และแม่ฮ่องสอน) ฉบับที่ 36 (36/2567) เนื่องจากวันที่ 20 เมษายน ในพื้นที่ จ.แม่ฮ่องสอน (อ.แม่สะเรียง อ.ปาย) จ.เชียงใหม่ (อ.เมือง อ.แม่แจ่ม) และ จ.เชียงราย (อ.เชียงของ) พบฝุ่นละอองขนาดเล็กกว่า 2.5 ไมครอน เกินค่ามาตรฐานในระดับมีผลกระทบต่อสุขภาพ (มากกว่า 75.1 มคก/ลบ.ม.) ติดต่อกัน 3 วัน โดยวันนี้พบค่าสูงสุด 104.0 มคก/ลบ.ม. ที่ อ.แม่สะเรียง จ.แม่ฮ่องสอน

จากการพยากรณ์อากาศของกรมอุตุนิยมวิทยา พบว่าภาคเหนือมีอากาศร้อนถึงร้อนจัดโดยทั่วไป กับมีฟ้าหลัวในตอนกลางวัน อุณหภูมิสูงสุด 35-41 องศาเซลเซียส ลมตะวันตกเฉียงใต้ ความเร็ว 5-15 กม./ชม. การระเหยอากาศอยู่ในเกณฑ์ค่อนข้างอ่อน ประกอบกับชั้นบรรยากาศใกล้ผิวพื้นมีลักษณะปิดอย่างต่อเนื่อง ส่งผลให้ความเข้มข้นของฝุ่นละอองมีแนวโน้มสูง จึงขอให้ประชาชนเฝ้าระวังสุขภาพ โดยดื่มน้ำมากๆ กินผักผลไม้สด งดสูบบุหรี่ งดออกกำลังกายกลางแจ้ง แต่หากจำเป็นต้องทำกิจกรรมกลางแจ้งให้ใช้อุปกรณ์ป้องกันตนเองทุกครั้ง เช่น หน้ากากป้องกัน PM2.5 จำกัดระยะเวลาทำกิจกรรมหรือออกกำลังกายกลางแจ้งที่ใช้แรงมาก สังเกตอาการผิดปกติ เช่น ไอ หายใจลำบาก

ระคายเคืองตา โดยเฉพาะประชาชนกลุ่มเสี่ยง เช่น ผู้มีโรคประจำตัว เด็ก และคนชรา หากมีอาการผิดปกติให้รีบพบแพทย์ และควรอยู่ในพื้นที่ปลอดภัยจากมลพิษทางอากาศ รวมทั้งขอความร่วมมือประชาชนงดการเผาทุกชนิด เพื่อลดการเกิดฝุ่นควันสะสมในอากาศอันจะส่งผลกระทบต่อสุขภาพของประชาชน

ผู้สื่อข่าวรายงานว่า จากการตรวจสอบพบว่าดัชนีคุณภาพอากาศจังหวัดเชียงใหม่ติดอันดับ 1 และ 2 ของโลกต่อเนื่องในช่วงสัปดาห์นี้ และค่า PM2.5 ขึ้นสูงต่อเนื่องทุกอำเภอ โดยเฉพาะตัวเมืองเชียงใหม่

นายทศพล เพื่อนอุดม รองผู้ว่าราชการจังหวัดเชียงใหม่ กล่าวภายหลังประชุมวอร์รูมคณะกรรมการศูนย์บัญชาการไฟฟ้า หมอกควัน และฝุ่นละอองขนาดเล็ก (PM2.5) เพื่อติดตามสถานการณ์และสรุปผลการดำเนินงานในช่วงที่ผ่านมาว่า ยังพบจุดความร้อนสูงในหลายพื้นที่มากที่สุดในพื้นที่ อ.เชียงดาว หางดง พริ้ว สันกำแพง และ อ.ฮอด ขณะที่การคาดการณ์ค่าคุณภาพอากาศในช่วง 7 วันข้างหน้า โดยเฉลี่ยยังคงอยู่ในระดับสีส้ม คือ เริ่มมีผลกระทบต่อสุขภาพ

“หลังผ่านพ้นช่วงเทศกาลสงกรานต์ จะเริ่มเข้าสู่ช่วงท้ายของช่วงฝุ่นควัน ซึ่งจะเป็นช่วงเริ่มต้นฤดูการเพาะปลูก เกษตรกรจะเริ่มเตรียมพื้นที่ดินสำหรับเพาะปลูกให้ทันฤดูฝน จะเห็นได้จากรังสีความร้อนใช้ไฟเพื่อบริหารเชื้อเพลิงในระบบ Fire-D จึงอยากให้ทุกอำเภอพิจารณาการอนุมัติตามที่เห็นว่าเหมาะสมหรือจำเป็นจริงๆ ให้หาแนวทางช่วยเหลือเกษตรกรโดยไม่ต้องใช้วิธีการเผา ส่วนมาตรการลดผลกระทบ ขอให้เพิ่มห้องลดฝุ่นจัดบริการทางการแพทย์สำหรับรองรับบุคคลกลุ่มเสี่ยงหรือกลุ่มเปราะบาง โดยเฉพาะในพื้นที่ประสมภัย พร้อมแจ้งเตือนค่าคุณภาพอากาศและให้คำแนะนำให้บริบทอย่างต่อเนื่อง เบื้องต้นมีอยู่กว่า 420,000 คน ต้องได้รับการดูแลอย่างใกล้ชิด” นายทศพลกล่าว

27เขื่อนโคราชน้ำลด-ลำมูลแห้ง

ที่ จ.นครราชสีมา ศูนย์อุตุนิยมวิทยาภาคตะวันออกเฉียงเหนือตอนล่าง รายงานคาดการณ์ว่าในห้วงวันที่ 19-25 เมษายน อุณหภูมิสูงสุดจะเฉลี่ย 41-42 องศาเซลเซียส โดยจังหวัดนครราชสีมา อากาศจะร้อนถึงร้อนจัดต่อเนื่องเช่นกัน ผลของสภาพอากาศร้อนจัด ทำให้ปริมาณน้ำเก็บกักในอ่างเก็บน้ำต่างๆ ทั้ง 27

แห่งของจังหวัดนครราชสีมา ลดลงอย่างรวดเร็วชลประทานต้องบริหารจัดการน้ำอย่างรัดกุม เน้นเพื่อการอุปโภคบริโภคก่อน และต้องมีอ่างเพียงพอดลอดหน้าแล้ง

ผู้สื่อข่าวรายงานว่า หลายพื้นที่ประสบปัญหาขาดแคลนน้ำ โดยเฉพาะน้ำเพื่อการเกษตร ที่ อ.พิมาย พบปริมาณน้ำในลำน้ำมูลลดระดับลงอย่างมาก บางจุดแห้งขอด โดยลำจักราช ลำสาขาของลำน้ำมูล ที่บริเวณสนามแข่งเรือพิมายน้ำแห้งเห็นสันดอนดินโคลนชั้นกลางลำน้ำ รวมทั้งมีหญ้าและวัชพืชเริ่มขึ้นริมลำน้ำ ส่วนที่โครงการส่งน้ำและบำรุงรักษาทุ่งสัมฤทธิ์ เขื่อนพิมาย พบปริมาณน้ำล้นระดับลงอย่างรวดเร็วเช่นกัน โดยท้ายเขื่อนเกิดสันดอนดิน ขณะที่เจ้าหน้าที่เขื่อนปิดบานประตูระบายน้ำ โดยไม่มีการส่งจ่ายน้ำไปยังพื้นที่ท้ายเขื่อน เพื่อเก็บกักน้ำไว้ใช้ผลิตประปาแจกจ่ายประชาชนในพื้นที่

นายชาญ ชัยยะ เกษตรกรบ้านน้อย ต.ในเมือง อ.พิมาย จ.นครราชสีมา กล่าวว่า ปีนี้ภัยแล้งมาเร็ว ตนได้รับความเดือดร้อนอย่างมาก พืชผลต่างๆ ทั้งมะนาว มะม่วงชาดน้ำ ออกลูกมายังไม่ทันโตก็ร่วงหล่นเกือบหมด ไม่มีน้ำรด เนื่องจากน้ำลำมูลแห้ง คลองชลประทานไม่มีน้ำ กัญแจ่งปีน้ำรุนแรงผิดปกติ ไม่มีน้ำทำการเกษตร พืชยืนต้นเหี่ยวเฉาเสียหายจำนวนมาก อยากให้หน่วยงานที่เกี่ยวข้องลงมาดูและให้คำแนะนำช่วยเหลือเกษตรกรเพื่อบรรเทาปัญหาทางบึงตอนนี้อย่างหนักไปหมด แทบไม่มีน้ำให้วัวควายกิน อยากให้ผันน้ำเก็บกักจากอ่างเก็บน้ำต่างๆ มาช่วยบรรเทาความเดือดร้อนให้ชาวบ้านมีน้ำใช้อย่างเพียงพอจนกว่าจะถึงฤดูฝน

เขียงรายต้นสนทับหม้อต้มดับ

ที่ จ.เขียงราย ผู้สื่อข่าวรายงานว่า ช่วงเย็นถึงกลางคืนที่ผ่านมา เกิดฝนตกหนักและพายุพัดแรงในหลายพื้นที่ของ จ.เขียงราย โดยพายุพัดมาจากทาง จ.พะเยา เข้าสู่ อ.ป่าแดด มีบ้านเรือนประชาชนได้รับผลกระทบ ในพื้นที่ ต.ป่าแดด อ.ป่าแดด อ.พาน ต่อเนื่องถึงพื้นที่บางส่วนของ ต.ดอยลาน อ.เมืองเขียงราย ทำให้ต้นไม้กิ่งไม้ล้มขวางถนน บ้านเรือนได้รับความเสียหาย ส่วนใหญ่หลังคาและฝาบ้านไม่ต่ำกว่า 100 หลังคาเรือน ต่อมาภายหลังพายุสงบ ศิริมาตย์ ผู้ว่าราชการจังหวัดเขียงราย สั่งการให้หน่วยอำเภอทุกอำเภอร่วมกับองค์กรปกครองส่วนท้องถิ่น สำนักงานท้องถิ่นและบรรเทาสาธารณภัย (ปภ.) จ.เขียงราย เข้าสำรวจ

ความเสียหายเพื่อให้การช่วยเหลือชาวบ้านต่อไป ผู้สื่อข่าวรายงานว่า ก่อนหน้านี้ ช่วงเย็นวันที่ 18 เมษายน เกิดอุบัติเหตุขบวนรถกระดุมติดโครงเหล็กกับ-ส่งคนงานปลูกชิงช้ายแดนไทย-เมียนมา ชับมาบนถนนสายป่าข้างนาเงิน-บ้านจะล่อ เขตบ้านป่าข้างนาเงิน ต.แม่ฟ้าหลวง อ.แม่ฟ้าหลวง มีต้นสนขนาดใหญ่ถูกพายุพัดจนล้มทับท้ายกระบะของรถ เป็นเหตุให้แรงงานเสียชีวิตทันที 2 คน เป็นชาย 1 คน และหญิง 1 คน โดยฝ่ายหญิงตั้งครรถ์ 3 เดือน มีผู้บาดเจ็บ 3 คนทั้งหมดเป็นแรงงานจากประเทศเพื่อนบ้าน

วาทภัยถล่ม3อำเภอโคราช

ที่ จ.นครราชสีมา นางฉมาศ อินทร์รักษา นายกเทศมนตรีตำบลปรุใหญ่ อ.เมืองนครราชสีมา พร้อมเจ้าหน้าที่ลงพื้นที่สำรวจความเสียหายและช่วยเหลือผู้ประสบเหตุวาทภัย หลังเกิดเหตุการณ์ในช่วงเย็นวันที่ 19 เมษายน มีสิ่งปลูกสร้างทรัพย์สินทั้งของราชการและประชาชนบ้านพบสุข หมู่ 5 และบ้านแสนสุข หมู่ 7 ได้รับความเสียหายจำนวนมาก

นางฉมาศกล่าวว่า ยานพาหนะของเทศบาลตำบลปรุใหญ่และของเจ้าหน้าที่ 10 คัน ถูกต้นไม้ใหญ่ล้มทับพัง บ้ายโฆษณา หลังคาร้านจำหน่ายสินค้าโอท็อปฝั่งตรงข้ามสนามกีฬาเฉลิมพระเกียรติ 80 พรรษา นครราชสีมา บ้านเรือนราษฎรกว่า 30 หลังคาได้รับความเสียหายเบื้องต้นได้ให้ความช่วยเหลือเยียวยาตามระเบียบทางราชการ พร้อมแจกสิ่งของบรรเทาทุกข์และจัดกำลังเจ้าหน้าที่ซ่อมแซมบ้านเรือนที่ได้รับความเสียหายรวมทั้งตัดต้นไม้ใหญ่ล้มขวางเส้นทางสัญจรและสายไฟฟ้าออก

นายเกษม คุ้มกันและบรรเทาสาธารณภัยจังหวัด (ปก.จ.) นครราชสีมา กล่าวว่า สรุปเหตุวาทภัยในพื้นที่ 3 อำเภอ คือ อ.เมือง อ.เฉลิมพระเกียรติ และ อ.โนนสูง มีบ้านเรือนได้รับความเสียหายกว่า 60 หลังคาเรือน ได้ประสานองค์กรปกครองส่วนท้องถิ่น (อปท.) ให้ความช่วยเหลือต่อไป

บุรีรัมย์พายุรุนแรงในรอบ50ปี

ที่ จ.บุรีรัมย์ นายณกันต์ โพธิ์โลศิริกุล กำนัน ต.กระสัง อ.กระสัง และเจ้าหน้าที่เทศบาลอุดมธรรม ออกสำรวจความเสียหาย หลังเกิดพายุฤดูร้อนพัดบ้านเรือนชาวบ้านได้รับความเสียหาย 4 หมู่บ้าน ได้แก่บ้านหนองสิง หมู่ 4, บ้านหนองแถม หมู่ 5, บ้านป่า หมู่ 17 และบ้านระยอง หมู่ 18 จากการสำรวจความเสียหายพบส่วนใหญ่จะเป็นหลังคาบ้าน หลังค้ายุ้ง

นางสุพิน ยอดจิตร์ ชาวบ้านบ้านหนองแถม ต.กระสัง อ.กระสัง กล่าวว่า ช่วงเกิดเหตุมีฝนตกและลมพัดมาอย่างรวดเร็วแบบไม่ทันตั้งตัว จากนั้นได้ยินเสียงหลังคาบ้านหลุดออกไป มีน้ำไหลลงมาจากชั้นสอง ตนกตกใจกลัวมาก ได้แต่พนมมือขอพรพายุช่วยให้อดภัย

นายณกันต์กล่าวว่า ชาวบ้านไม่ทันเตรียมตัว เพราะพายุมาเร็วและแรง พัดต้นไม้ใหญ่โค่นหลายต้น บ้านเรือนชาวบ้านเสียหายไม่น้อยกว่า 100 หลังคาเรือน ถือเป็นความรุนแรงทางธรรมชาติที่เกิดขึ้นในรอบ 50 ปี ได้สำรวจความเสียหายรายงานตามขั้นตอน เพื่อหาแนวทางเยียวยาตามระเบียบของทางราชการต่อไป

พายุลูกเห็บตกนานนับชั่วโมง

ที่ จ.นครพนม จากสภาพอากาศรื้อนจัดอุณหภูมิสูงกว่า 40 องศาเซลเซียสต่อเนื่องตั้งแต่ต้นเดือนที่ผ่านมา ทำให้เกิดพายุฤดูร้อนพัดถล่มในพื้นที่หลายอำเภอ จากการสำรวจภัยลี้ปะดาห์เดี่ยว พบบ้านเรือนประชาชนได้รับผลกระทบจากพายุฤดูร้อนพัดถล่ม กว่า 500 หลังคาเรือน จังหวัดนครพนมได้ประสานหน่วยงานองค์กรปกครองส่วนท้องถิ่น และหน่วยงานเกี่ยวข้อง เร่งช่วยเหลือ เยียวยาซ่อมแซมอย่างเร่งด่วน

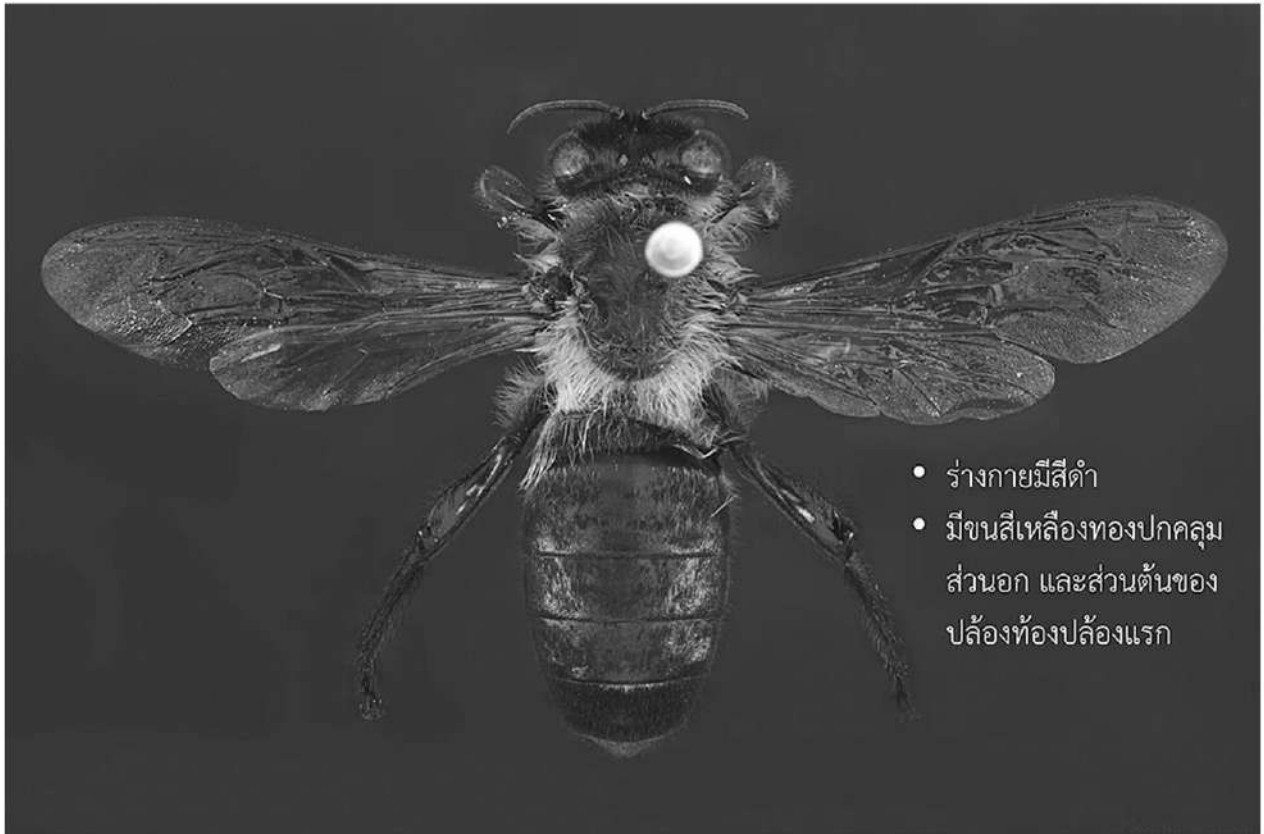
ล่าสุดเกิดพายุลูกเห็บ ในพื้นที่ ต.หนองชน อ.นาทม จ.นครพนม นานเกือบชั่วโมง มีลูกเห็บขนาดเล็กใหญ่ ถือว่าหนักสุดในรอบหลายปี หลังเกิดเหตุพบบ้านเรือนประชาชนเสียหายกว่า 20 หลัง



'ผึ้งหลวงหิมาลัย' ดอยฟ้าห่มปก
ดันนี้ความหลากหลายชีวภาพ

หน้า... 13

'ผึ้งหลวงหิมาลัย' ดอยฟ้าห่มปก ดันนี้ความหลากหลายชีวภาพ



- ร่างกายมีสีดำ
- มีขนสีเหลืองทองปกคลุมส่วนอก และส่วนต้นของปล้องท้องปล้องแรก

เก็บตัวอย่างผึ้งหลวงหิมาลัยในพื้นที่มาศึกษา

การค้นพบผึ้งหลวงหิมาลัยครั้งแรกในประเทศไทยในพื้นที่อุทยานแห่งชาติดอยฟ้าห่มปก จ.เชียงใหม่ สร้างความฮือฮาให้กับวงการชีววิทยา นายทรงเกียรติ ตาคะยานนท์ รองอธิบดีกรมอุทยานแห่งชาติ สัตว์ป่า และพันธุ์พืช (อช.) เป็นประธานแถลงข่าว ร่วมด้วยทีมนักวิจัย นายอิสราพงษ์ วรผาบ นักกีฏวิทยาชำนาญการ อช. และ ผศ.ดร.ณัฐพจน์ วาฤทธิ นายณนธวัช ฉัตรธนบุญมี ดร.ชวธัช หนูสิงห์ตะ จากภาควิชาชีววิทยา คณะวิทยาศาสตร์ จุฬาลงกรณ์มหาวิทยาลัย ที่ร่วมศึกษาผึ้งหลวงหิมาลัยที่เคยพบเฉพาะในแนวเทือกเขาหิมาลัยของเนปาลและอินเดีย

นายอิสราพงษ์ วรผาบ นักกีฏวิทยาชำนาญการ เผยที่มาการค้นพบครั้งสำคัญนี้ว่า เมื่อเดือนเมษายน 2565 กลุ่มงานกีฏวิทยา

และจุลชีววิทยาป่าไม้ได้รับมอบหมายให้ดำเนินการติดตามประชากรและการปรากฏของผีเสื้อโกเซอร์อิมพีเรียลในพื้นที่อุทยานแห่งชาติดอยฟ้าห่มปก อ.ฝาง จ.เชียงใหม่ ซึ่งมีถิ่นอาศัยในดอยฟ้าห่มปกและอยู่ในบัญชีรายชื่อสัตว์ป่าคุ้มครอง เราพบผีเสื้อโกเซอร์สองเพศในตัวเดียวกัน ซึ่งโอกาสเกิดขึ้นเป็นไปได้ยาก ระหว่างการสำรวจมีผึ้งหลายตัวบินมาจากหน้าผาสูง ก่อนลงรังได้มาจับใบไม้และทำความสะอาดตัวเอง แรกนึกว่าเป็นผึ้งหลวง แต่ลักษณะต่างจากผึ้งหลวงทั่วไป มีลำตัวสีดำ สันนิษฐานว่าอาจไม่ใช่ผึ้งหลวงที่มีอยู่ปัจจุบันในบ้านเรา จึงเก็บตัวอย่างผึ้งกลับมาเพื่อทำการศึกษา ผลศึกษาเบื้องต้นมีความเป็นไปได้ว่าจะเป็นผึ้งหลวงหิมาลัย ซึ่งยังไม่เคยพบในไทย ทางกลุ่มงานกีฏวิทยาฯ จึงได้จัดทำโครงการศึกษาผึ้งให้น้ำหวานในสกุล Apis



ผึ้งหลวงหิมาลิย์ผสมเกสรดอกไม้บนดอยผ้าห่มปก จ.เชียงใหม่



ผึ้งหลวงหิมาลิย์สร้างรังบนผาสูงชันดอยผ้าห่มปก



กรมอุทยานฯ นำทีมนักวิจัยค้นพบผึ้งหลวงหิมาลิย์ครั้งแรกแกลงข่าว

(*Apis laboriosa* Smith, 1871) ในพื้นที่อุทยานฯ ดอยผ้าห่มปก เพื่อติดตามศึกษาผึ้งดังกล่าว พร้อมทั้งเก็บตัวอย่างผึ้งในพื้นที่มาจัดจำแนกชนิดพันธุ์ โดยได้รับทุนสนับสนุนจากส่วนความหลากหลายทางชีวภาพ เดือนต่อมาสำรวจพบแหล่งอาศัยสร้างรังของผึ้งหลวงหิมาลิย์ ซึ่งอยู่บริเวณชะง่อนหน้าผาหินสูงชันดอยผ้าห่มปก พบ 8 รังบริเวณเดียวกัน พร้อมทั้งเก็บตัวอย่างเพิ่มเติมเพื่อนำกลับมาศึกษาในระดับชีวโมเลกุล โดยมีความร่วมมือกับภาควิชาชีววิทยา คณะวิทยาศาสตร์ จุฬาฯ ซึ่งผึ้งหลวงหิมาลิย์ที่พบในพื้นที่อุทยานฯ ดอยผ้าห่มปก ได้รับ

การคุ้มครองจาก พ.ร.บ.อุทยานแห่งชาติ

ผศ.ดร.ณัฐพนธ์ วาฤทธิ ภาควิชาชีววิทยา คณะวิทยาศาสตร์ จุฬาฯ นักวิจัยผู้ร่วมศึกษาและจำแนกลักษณะสัณฐานวิทยา และศึกษาระดับชีวโมเลกุล กล่าวว่า หลังจากได้ตัวอย่างผึ้งจากกรมอุทยานฯ มีการแข่งทีมในภาควิชาเพื่อยืนยันเป็นผึ้งหลวงหิมาลิย์จริงหรือไม่ ปกติคนไทยรู้จักผึ้งซึ่งให้น้ำหวาน ซึ่งเป็นผึ้งให้น้ำหวานต่างถิ่น ผึ้งพันธุ์นำเข้ามาจากต่างประเทศ แต่ไทยเป็นหนึ่งในประเทศที่มีความหลากหลายของผึ้งให้น้ำหวานสูงระดับโลก ไทยมีผึ้งให้น้ำหวานพื้นถิ่น อย่าง

ผึ้งมีม ผึ้งบ้าน ผึ้งโพรง และผึ้งหลวง สามารถใช้ประโยชน์จากน้ำผึ้งได้ ซึ่งผึ้ง นมผึ้ง หลากหลาย แต่ไม่มีรายงานพบผึ้งหลวงหิมาลีย์ในประเทศไทย ผึ้งหลวงหิมาลีย์ถูกค้นพบครั้งแรกที่ประเทศจีน มณฑลยูนนาน ปัจจุบันพบการกระจายตัวตามแนวเทือกเขาหิมาลีย์ด้านตะวันตกติดปากีสถานลากยาวถึงแนวเทือกเขาในพม่า ลาว จนถึงตอนเหนือของเวียดนาม ผึ้งหลวงหิมาลีย์ร่างกายมีสีดำ ส่วนท้องสีน้ำตาล มีขนสีเหลืองทองปกคลุมส่วนอก และส่วนต้นของปล้องท้องปล้องแรก ปีกคู่ขุ่น ไม่โปร่งใส

"ทีมกรมอุทยานฯ เจอการสร้างรังที่ชะง่อนผา ซึ่ง 95% การทำรังของผึ้งชนิดนี้ ไม่ว่าจะในอินเดีย เนปาล พม่า จนถึงเวียดนาม จะสร้างรังบนผาสูง ทำให้ชื่อเรียกทั่วไปในภาษาอังกฤษว่า "Clip Bee" หรือ "Rock Bee" ผึ้งหินบ้าง ผึ้งหน้าผาบ้าง เพราะชอบอาศัยบริเวณหน้าผาสูง ที่เนปาลมีชาวบ้านโรยตัวจากภูเขาสร้างเพื่อเก็บน้ำผึ้ง ผศ.ดร.ณัฐพจน์กล่าว

อย่างไรก็ตาม ในการศึกษาครั้งนี้พบครั้งแรกในไทยที่ดอยผ้าห่มปก นักชีววิทยาระบบบริเวณที่พบผึ้งหลวงหิมาลีย์เราประหลาดใจ เพราะห่างจากจุดที่เคยพบในพม่า ลาว และจีน ประมาณ 240 กิโลเมตร ลงมาทางใต้ ซึ่งไม่เคยมีมาก่อน ที่ตำแหน่งนี้ดอยผ้าห่มปกสูงจากระดับน้ำทะเล 2,285 เมตร เจอการรวมกลุ่มผึ้งหลวงหิมาลีย์ตั้งแต่ช่วงเดือนมีนาคม 65 และทิ้งรังไปเดือนกรกฎาคม ปี 2566 ทีมฯกลับไปสำรวจแล้วค้นพบรังกลับมาทำรังที่เดิม ฉะนั้น เรารู้ว่าผึ้งหลวงหิมาลีย์มีพฤติกรรมอพยพออกจากพื้นที่ในช่วงฤดูฝนและกลับเข้ามาช่วงต้นฤดูแล้ง จริงๆ มีข้อมูลเกี่ยวกับเรื่องนี้เกิดขึ้นมาก่อนเป็นภาพถ่ายในเว็บไซต์วิทยาศาสตร์ประชาชน เมื่อปี 2563 แต่ขณะนั้นไม่มีใครมั่นใจว่าเป็นผึ้งชนิดไหน

เรานำตัวอย่างที่ได้มาศึกษาหลายอย่าง วัดโครงสร้างบนตัว ผึ้งหลวงหิมาลีย์เป็นผึ้งให้น้ำหวานสกุล Apis ที่มีขนาดใหญ่ที่สุดในโลก ปริมาณน้ำผึ้งเยอะ มี 50,000-100,000 ตัวต่อรัง มีการดำรงชีวิตแบบสังคมชั้นสูง มีการแบ่งวรรณะ นางพญา ผึ้งตัวผู้ และผึ้งงาน

"จากการศึกษานำตัวอย่างมาเทียบกับผึ้งหลวงที่พบในประเทศไทย พบว่า แผ่นปิดปล้องท้องด้านล่างและแผ่นปิดปล้องท้องด้านบนมีความแตกต่างกันชัดเจน ส่วนลักษณะรูปร่างของผึ้งหลวงหิมาลีย์แยกออกจากผึ้งหลวงทั่วไปที่พบในไทยและผึ้งหลวงที่พบดอยผ้าห่มปกอย่างชัดเจน และการใช้สารพันธุกรรมของผึ้งในการหาความสัมพันธ์เชิงวิวัฒนาการ ตัวอย่างในพื้นที่พบจัดกลุ่มในกลุ่มประชากรจากอินเดียและเนปาล" ผศ.ดร.ณัฐพจน์ยืนยันจากการศึกษาเป็นผึ้งหลวงหิมาลีย์อย่างแท้จริง

ความสำคัญการค้นพบผึ้งหลวงหิมาลีย์ครั้งนี้ นักชีววิทยาระบบว่าผึ้งหลวงหิมาลีย์มีความสำคัญในบทบาทของแมลงผสมเกสรในระบบนิเวศที่สูงจากระดับน้ำทะเลตั้งแต่ 1,000-4,500 เมตร ในไทยสูงสุดที่ดอยอินทนนท์ 2,565 เมตร ซึ่งการพบรังผึ้งหลวงหิมาลีย์เกิดประโยชน์ต่อสังคมพืชในระบบนิเวศที่สูงมีอากาศหนาวตลอดปี ผึ้งช่วยผสมเกสรพืชพรรณบริเวณนี้ได้ แต่ปัจจุบันปัญหาการเปลี่ยนแปลงสภาพอากาศ โลกเผชิญอุณหภูมิที่สูงขึ้น ผึ้งหลวงหิมาลีย์อาศัยอยู่ในบริเวณอุณหภูมิหนาวเย็น หากอุณหภูมิเพิ่มขึ้นต่อไปในอนาคต มีความเป็นไปได้จะไม่อพยพมาอยู่อาศัยในบริเวณปัจจุบัน อาจเกิดปัญหาทั้งสังคมพืชดอยผ้าห่มปก และพื้นที่ป่าทางตอนเหนือของไทยในอนาคต



นักชีววิทยา อย.ลงพื้นที่สำรวจดอยผ้าห่มปก

"นอกจากนิเวศวิทยาแล้ว น้ำผึ้งที่ถูกผลิตจากผึ้งหลวงหิมาลีย์ในอินเดียและเนปาลมีการวิเคราะห์ว่ามีสารเคมีที่ผลิตออกจากดอกกุหลาบพันปี เมื่อทานเข้าไปแล้วจะมีอาการเมา เรียก "น้ำผึ้งเมา" ในต่างประเทศ ไทด์เนปาล อินเดีย ที่พานักท่องเที่ยวต่างชาติเดินทางไปดูหน้าตาผึ้งหลวงหิมาลีย์ รวมถึงซื้อน้ำผึ้งสนับสนุนเกษตรกร เพื่อรักษาผึ้งหลวงหิมาลีย์ให้อยู่ในบริเวณนั้น ซึ่งน้ำผึ้งหิมาลีย์นี้เป็นที่ต้องการของตลาด ปัจจุบันประชากรผึ้งหลวงหิมาลีย์โลกลดลง อย่างในอินเดีย เนปาล จำนวนน้อยลง ทายไป ภาวะโลกร้อนนำไปสู่ภูมิทัศน์ทางสิ่งแวดล้อม โดโรโรค โจมตี หากโลกมีการเปลี่ยนแปลงสภาพอากาศ ปีนี้อากาศร้อนจัด อนาคตอาจจะไม่เจอสิ่งมีชีวิตนี้"

นักชีววิทยาจุฬาฯ กล่าวต่อว่า ส่วนวิธีไหนจะทำให้สิ่งมีชีวิตน้อยในพื้นที่และช่วยรักษาระบบนิเวศวิทยาของเรา เป็นคำถามที่ต้องศึกษาต่อไป รวมถึงการศึกษาคุณสมบัติของน้ำผึ้งเพื่อนำมาใช้ให้เกิดประโยชน์สูงสุดในพื้นที่อนุรักษ์ ศึกษาเกษตรในรังผึ้ง ตลอดจนจำนวนประชากรที่แท้จริงในประเทศไทย

ซึ่งกรมอุทยานฯ สำรวจพบรังผึ้งหลวงหิมาลีย์อีก 3 จุดในดอยผ้าห่มปก และคาดเดามีความเป็นไปได้จะพบในดอยหลวงเชียงดาว ดอยอินทนนท์ จ.เชียงใหม่ หรือดอยในภาคตะวันออกเฉียงเหนือที่ติดกับแนวเทือกเขาหลวงพระบาง สปป.ลาว ได้

ต่อข้อถามว่า ผึ้งหลวงหิมาลีย์ในประเทศไทยมีความเสี่ยงต่อการสูญพันธุ์หรือไม่ ผศ.ดร.ณัฐพจน์กล่าวว่า ขณะนี้จัดทำโมเดลทางคณิตศาสตร์เพื่อศึกษาหากอุณหภูมิของโลกเปลี่ยนแปลง ทุก 10 ปี เพิ่มสูงขึ้น 1-2 องศาเซลเซียส ขอบเขตการกระจายพันธุ์ของผึ้งกลุ่มนี้จะลดลงมากน้อยเพียงใด ด้วยขณะนี้ไม่ทราบจำนวนประชากรที่ชัดเจน แต่หากแนวโน้มอุณหภูมิสูงขึ้นทุกปี มีสิทธิ์ผึ้งจะไม่อยู่อาศัย เพราะนอกจากหาที่สร้างรังแล้ว ผึ้งยังหาแหล่งอาหาร พืชเมืองหนาว

เป็นป่าเมฆที่มีความเฉพาะ โลกอื่นพืชอยู่ไม่ได้ มีผลต่อผึ้ง

นายทรงเกียรติ ตาตะยานนท์ รองอธิบดี ทช. กล่าวว่า การค้นพบครั้งนี้เป็นตัวชี้วัดที่มีความสำคัญต่อภาพรวมของความหลากหลายทางชีวภาพและทรัพยากรสิ่งแวดล้อมที่มีอยู่สูงภายในประเทศไทยที่กำลังถูกรุกรานจากการทำลายแหล่งที่อยู่อาศัยของสิ่งชนิดต่างๆ และผลกระทบจากการเปลี่ยนแปลงของสภาพอากาศ แต่ไทยยังสามารถพบผึ้งหลวงหิมาลัยในประเทศได้ แสดงถึงความสำเร็จในการอนุรักษ์คุ้มครองดูแลพื้นที่อุทยานแห่งชาติให้อุดมสมบูรณ์ รักษาความหลากหลายทางชีวภาพ อย่างไรก็ตาม อช.จะสนับสนุนการศึกษาต่อยอดเพิ่มจากข้อมูลผึ้งหลวงหิมาลัยที่พบในประเทศไทย

การติดตามติดตามชีวิตผึ้งหลวงหิมาลัยในประเทศไทยเชิงลึกยังต้องติดตามต่อไป!!.

ออมสินตลอด4มาตรการ

หันดอกเบี้ย-จ่ายค่างวดต่ำช่วยลูกหนี้

ธนาคารออมสินผุดโครงการ “สินเชื่อออมสินรีไฟแนนซ์เพื่อสังคม” ชับน้ำตาลูกหนี้บัตรเครดิต-สินเชื่อส่วนบุคคลตลอด 4 มาตรการหันดอกเบี้ยจ่ายค่างวดต่ำ เริ่ม 23 เม.ย.นี้

นายวิทย์ รัตนกร ผู้อำนวยการธนาคารออมสิน เปิดเผยว่า ตามที่รัฐบาลภายใต้การนำของนายเศรษฐา ทวีสิน นายกรัฐมนตรี และรมว.คลัง มีนโยบายเร่งรัดการแก้ปัญหาหนี้ครัวเรือน และสั่งการให้ธนาคารออมสินหาแนวทางในการช่วยเหลือประชาชนลดภาระการผ่อนชำระหนี้ที่มีอยู่เดิม โดยเฉพาะผู้หนี้ที่เป็นกลุ่มเปราะบาง และผู้ที่ประสบปัญหาสภาพคล่องอันเป็นผลกระทบจากปัจจัยแวดล้อมทางเศรษฐกิจ

ดังนั้น เพื่อเป็นการตอบสนองนโยบายรัฐ และสอดคล้องกับบทบาทธนาคารเพื่อสังคม ธนาคารจึงพิจารณาออกมาตรการรีไฟแนนซ์ภายใต้โครงการ “สินเชื่อออมสินรีไฟแนนซ์เพื่อสังคม” รีไฟแนนซ์หนี้เดิม (ไม่ใช่การปล่อยสินเชื่อใหม่) จากสถาบันการเงินอื่น หรือ Non-Bank อื่น เพื่อช่วยลดภาระแก่ลูกหนี้ 4 กลุ่ม ได้แก่ 1.ลูกหนี้บัตรเครดิต 2.ลูกหนี้สินเชื่อส่วนบุคคล 3.ลูกหนี้สินเชื่อสินเชื่อโนไฟแนนซ์ 4.ลูกหนี้สินเชื่อบ้าน

โดยรายละเอียด ดังนี้ 1.รีไฟแนนซ์สำหรับลูกหนี้บัตรเครดิต ช่วยลดภาระดอกเบี้ยจากเดิม 16% ต่อปี ลงเหลือ 8.99% ต่อปี 2.รีไฟแนนซ์สำหรับลูกหนี้สินเชื่อส่วนบุคคล จะช่วย

ลดภาระดอกเบี้ยจากเดิมประมาณ 25% ต่อปี ลงเหลือ 15% ต่อปี 3.รีไฟแนนซ์สินเชื่อสินเชื่อโนไฟแนนซ์ จะช่วยลดภาระดอกเบี้ยจากเดิม 33% ต่อปี ลงเหลือ 18% ต่อปี และ 4.รีไฟแนนซ์สำหรับลูกหนี้สินเชื่อที่อยู่อาศัย จะช่วยลดภาระดอกเบี้ยตามสัญญาเดิมที่ประมาณ 6-7% ต่อปี ลงเหลือเฉลี่ย 3 ปีแรกอยู่ที่ 2.95% ต่อปี พร้อมเงื่อนไขผ่อนต่ำ ปีที่ 1 ผ่อนชำระเงินงวดล้านละ 3,000 บาท/เดือน ปีที่ 2 ล้านละ 4,000 บาท/เดือน และปีที่ 3 ล้านละ 5,000 บาท/เดือน

ทั้งนี้ จะเปิดให้ยื่นขอผู้ได้ที่ธนาคารออมสินทุกสาขาตั้งแต่วันที่ 23 เม.ย.-31 ก.ค. 2567 และจัดทำนิติกรรมสัญญาภายในวันที่ 31 ส.ค. 2567

“การเปิดให้รีไฟแนนซ์สินเชื่อด้วยหลักเกณฑ์ดอกเบี้ยต่ำพร้อมเงื่อนไขพิเศษอื่นครั้งนี้ตั้งเป้าช่วยเหลือประชาชนลดภาระการชำระหนี้ ผ่อนสบายมากขึ้น หรือผู้ที่รีไฟแนนซ์แล้วแต่ประสงค์ผ่อนชำระเงินงวดเท่าเดิมก็จะตัดเงินต้นมากขึ้นเพราะดอกเบี้ยลดลง ทำให้ปีคหน้าได้เร็วขึ้น”

นายวิทย์กล่าวอีกว่า ธนาคารสนับสนุนนโยบายรัฐในการแก้ปัญหาหนี้สินครัวเรือนของประชาชน ให้สามารถมีเงินเหลือใช้สอยดำรงชีพโดยไม่ต้องพึ่งพาแหล่งเงินกู้นอกระบบ รวมถึงส่งเสริมการปลูกฝังทัศนคติการกู้เงินเท่าที่จำเป็นและผ่อนไหว

'คลัง'เลิกอู่ภาษี ดีเซลขึ้นอีก50สต.

นายวิวัฒน์ เกียรติเฟื่องฟู ผู้อำนวยการสำนักงานนโยบายและแผนพลังงาน ในฐานะโฆษกกระทรวงพลังงาน กล่าวว่า เมื่อวันที่ 19 เม.ย. 2567 เป็นวันสุดท้ายของการสิ้นสุดมาตรการลดภาษีสรรพสามิตน้ำมันดีเซล 1 บาทของกระทรวงการคลัง ที่ประชุมคณะกรรมการบริหารกองทุนน้ำมันเชื้อเพลิง (กบน.) จึงมีมติให้รักษาระดับราคาน้ำมันดีเซล โดยจะมีการปรับขึ้นราคาน้ำมันดีเซล 50 สตางค์ต่อลิตรไปพลางก่อน จากปัจจุบันอยู่ที่ 30.44 บาทต่อลิตร เป็น 30.94 บาทต่อลิตร มีผลตั้งแต่วันที่ 20 เม.ย. 2567

เนื่องจากกองทุนน้ำมันเชื้อเพลิงมีการชดเชยราคาน้ำมันดีเซลมาอย่างต่อเนื่องตั้งแต่ปีที่ผ่านมา โดยปัจจุบันกองทุนชดเชยราคาน้ำมันดีเซลอยู่ที่ 4.77 บาทต่อลิตร หรือคิดเป็นเงินประมาณกว่า 8,000 ล้านบาทต่อเดือน ทั้งนี้ หากไม่มีการชดเชย ราคาน้ำมันดีเซลที่แท้จริงจะอยู่ที่ประมาณ 36 บาทต่อลิตร